

A TANÖSVÉNYEK SZEREPE A FENNTARTHATÓSÁGRA NEVELÉSBEN

Kollarics Tímea

Nyugat-magyarországi Egyetem Benedek Elek Pedagógiai Kar, Neveléstudományi és
Pszichológiai Intézet, Szakmai Tanárképzési Tanszék

Bevezetés

A tanulmány a tanösvények fenntarthatóságra nevelésben betöltött szerepét vizsgálja, bemutatva annak a mikroutatásnak az eredményeit, amelyet közel négyszáz fő önkéntes közreműködésével végeztünk kérdőíves módszerrel.

Elméleti háttér

Az utóbbi években a környezeti nevelés átalakulásával eljutottunk hazánkban is a fenntarthatóság pedagógiájának összetett fogalmáig. A fenntarthatóság a fenntartható fejlődés eszméjéből kiindulva magában foglalja a környezeti, társadalmi és gazdasági fenntarthatóságot, vagyis azt az ideális, harmonikus egyensúlyt tűzi ki célul, amikor a hármas egységben nem sérülnek egyik „fél” érdekei sem. Az Egyesült Nemzetek Szervezete 2002-ben a 2005–2014 közötti időszakot a „Tanulás a fenntarthatóságért” évtizedének nyilvánította, amelynek következtében Magyarországon is számos jó kezdeményezés, stratégiai tervezés, szervezeti-tartalmi átalakulás indult el és valósult meg az intézményes és intézményen kívüli oktatás, nevelés terén. A fenntarthatóságot középpontba helyező pedagógiai munka célja az, hogy a nevelés hozzájáruljon a fenntartható, felelős társadalmi működésmódok kialakításához, tehát nemcsak a környezeti szemléletformálást foglalja magában, hanem a környezeten túl az egymásért és saját magunkért érzett felelősségérzetet is hivatott erősíteni (*Havas és Varga, 2006*).

A tanösvény mint a terepi bemutatóhelyek egyik típusa, fontos szerepet tölthet be a fenntarthatóságra nevelésben minden korosztály esetében. A magyar „tanösvény” elnevezésnek angol nyelvterületen az *interpretational trail*, a *nature trail* és a *nature experience trail* kifejezések felelnek meg, német nyelvterületen leginkább a *Lehrpfad*, *Erlebnispfad* elnevezéseket alkalmazzák. Francia területeken a *Sentier didactique* kifejezéssel találkozhatunk (*Kiss, 2007*). A tanösvény fogalma külföldön több jelentéstartalommal bír, magában foglalja az interpretáció, az informálás és az élményszerzés együttes funkcióját. Az interpretáció szerepe kiemelt, az informáláson alapuló felfedezést tűzik ki célul, a látogatókat aktivizálják, bevonják a kommunikációs folyamatokba, lehetővé teszik számukra az önálló élményszerzést. Bemutatói formájukra általánosan jellemző, hogy érzelmeket váltanak ki a látogatókból (*Petyerák-Varga, 2009*). Hazánkban az első tanösvénynek tekinthető létesítményt 1972-ben létesítették a Szalajka-völgyben, amelyet kezdetben erdei tanulóútnak, sétaútnak neveztek

(Kárász, 2003). Kiss Gábor megfogalmazása szerint „a tanösvény a környezetismereti bemutatóhelyek egyik típusa. Olyan tematikus útvonal, ahol az érintett terület természeti és kulturális (kultúrtörténeti) öröksége állomáshelyekhez kötődően, általában táblák és/vagy kiadványok segítségével kerül bemutatásra, így a látogatók részéről önálló, aktív ismeretszerzést tesz lehetővé” (Kiss, 2007. 12. o.).

A kutatás célja és módszerei

A tanösvényekkel kapcsolatos doktori kutatás célja nemzetközi kitekintéssel kiegészítve bemutatni a tanösvények szerepét a környezeti szemléletformálásban, feltárni a tervezés során a szakmai és pedagógiai-módszertani szempontok integrálásának általános szempontjait, valamint szemléltetni a fenntartható fejlődés dimenzióinak fontosságát a tanösvények tervezésénél és a gyakorlati alkalmazásuk során. A kutatás legfontosabb területe a hazai tanösvények hatékonyságvizsgálata.

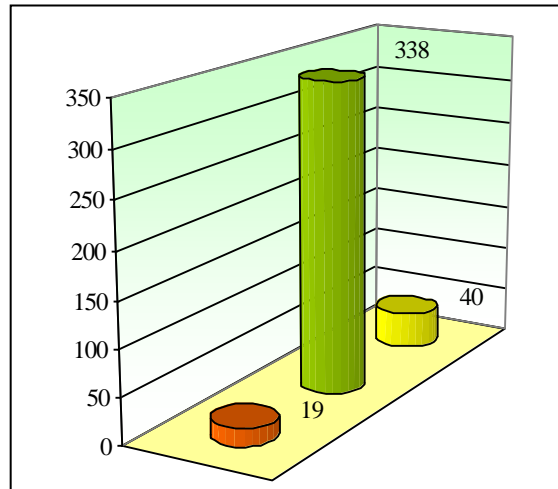
A kutatás szerves részét képezte az a mikrokutatás, amely közel négyszáz válaszadó önkéntes közreműködésével készült kérdőíves módszerrel. A kérdőív online és papír alapon is terjesztésre került, biztosítva ezáltal a lakosság minél szélesebb körű elérésének lehetőségét. A vizsgálat elsődleges célja az volt, hogy átfogó képet kapjunk a magyar lakosság tanösvényekhez fűződő viszonyáról és a tanösvényekkel szembeni elvárásokról. A felmérés 2011. és 2012. években zajlott, az anonimitás biztosításával. A felmérésben nyílt és zárt kérdéseket alkalmaztunk, egyenlő arányban. A kérdések között szerepeltek eldöntendő, zárt kérdések, fogalomtársítási, asszociációs jellegű kérdések, valamint skálaértékelés is. A nyílt kérdésekben elsősorban a látogatók fogalomalkotására, gondolataira, véleményére voltunk kíváncsiak. Az eredmények feldolgozása egyszerű összesítéssel, gyakoriság-, illetve átlagszámítással, valamint tartalomelemzéssel történt.

Eredmények

A kérdéssor első részében a kirándulási szokásokról kérdeztük a válaszadókat, amely szerint a válaszadók csaknem 41 százaléka (161 fő) hetente, 24 százaléka (96 fő) havonta, 12 százalék (49 fő) évente 2–3 alkalommal, és a válaszadók 23 százaléka (91 fő) alkalmoszerűen kirándul. A megkérdezettek mindössze 3 százaléka (12 fő) kirándul szervezeten, vezetővel, 13 százalék (52 fő) csoportosan, a többség, 78 százalék (308 fő) egyénileg vagy családdal, és 6 százalékuk (25-en) egyéb módon, például barátokkal, kutyával, párral, munkahely által keresi fel a természetet.

A tanösvényekkel kapcsolatos kérdések egyik legfontosabb eleme volt annak a felmérése, hogy a válaszadók hallottak-e már a tanösvényekről. Az eredmény pozitív, a megkérdezettek közül 378-an, vagyis 95 százalékuk hallott már ezekről a létesítményekről, és közülük 338-an jártak is már tanösvényen. Az 59 fő közül, akik nem jártak tanösvényen, 19-en nem is hallottak még róla, a többi 40 fő ugyan hallott már a tanösvényekről, de eddig nem volt ideje, alkalma egy

ilyen létesítmény felkeresésére, vagy információ- illetve motivációhiányra hivatkozott.



1. ábra

A tanösvények ismertsége (N= 397)

A következő nyílt kérdésben arra szerettünk volna választ kapni, hogy a látogatók véleménye szerint mit nevezünk tanösvénynek. 341 főtől kaptunk értékelhető választ, a válaszok közül a legtöbben az „út” (181 alkalommal) kifejezést említették, ezt követte 92 alkalommal a „természet”, majd az „erdő, erdei” kifejezések 65 alkalommal. A „táblák” kulcsszó 60 alkalommal fordult elő. A „túra, túraútvonal” kifejezések 59 alkalommal kerültek megfogalmazásra, majd a fentieket követte gyakoriságban a „növény” kifejezés (51 alkalom), ezzel csaknem megegyező számban fordult elő a „bemutató” (50), 46-szor az „ösvény” szó. Az 1. táblázatban látható eredmények alapján a lakosság legnagyobb arányban a természetben található kitáblázott, kijelölt erdei túraútvonallal, ösvénnyel azonosítja a tanösvényeket, ahol állatok, növények bemutatása történik.

| Kifejezés a válaszadó meghatározásában | Kifejezés előfordulási gyakorisága (N = 341) | Kifejezés előfordulása az összes válasz arányában (N = 341) |
|--|--|---|
| Út | 181 | 53% |
| Természet | 92 | 27% |
| Erdő, erdei | 65 | 19% |
| Táblák | 60 | 17,6% |
| Túra, túraútvonal | 59 | 17,3% |
| Növény | 51 | 15% |
| Bemutató | 50 | 14,7% |
| Ösvény | 46 | 13,5% |
| Kijelölt | 42 | 12,3% |
| Információ | 36 | 10,5% |

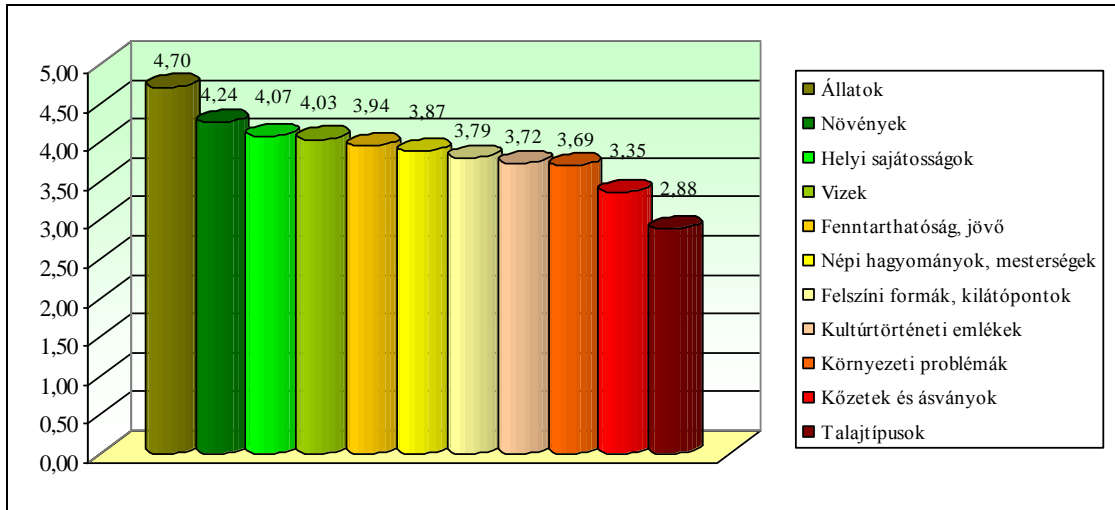
| | | |
|-----------------|----|-------|
| Oktatás, oktató | 36 | 10,5% |
| Állat, állatok | 31 | 9% |
| Táj | 28 | 8,2% |
| Élővilág | 26 | 7,6% |
| Érték | 25 | 7,3% |
| Séta | 18 | 5,2% |
| Fa, fák | 15 | 4,4% |

1. táblázat:

A tanösvény fogalmának meghatározása a látogatók szerint

A következő fogalomtársítási, asszociációs jellegű kérdésben arra vártuk a választ, hogy a látogatóknak mely három dolog jut először eszébe a tanösvényekről. A természet (9,8 %), az erdő (6,8 %), a növények (5,7 %) és a táblák (4,1 %) említése volt a leggyakoribb az előző válasz eredményeihez hasonlóan, az állatok (4,8 %) előkelő helyet foglaltak el, míg az út, túraút kifejezés a fogalomtársításnál lényegesen hátrébb szorult (2,5 %). Figyelemre méltó, hogy a tanösvényekről mindössze a látogatók 0,8, illetve 0,5 százalékának jutott eszébe a természetvédelem és a környezetvédelem, valamint az ehhez kapcsolódó környezeti nevelés.

A felmérés kardinális pontját képezte az a kérdés, amelyben azt szerettük volna felmérni, hogy a látogatókat bizonyos látnivalók mennyire érdeklik egy tanösvény bejárásakor. Tizenegy lehetőséget adtunk meg, ezeket a látnivalókat érdeklődési körük alapján, ötfokozatú skálán kellett osztályozniuk a válaszadóknak, ahol az egyes azt jelentette, hogy egyáltalán nem érdekli, az ötös pedig azt, hogy nagyon érdekli az adott objektum. Az előző kérdések válaszaiból kiindulva a látogatók a tapasztalataik alapján elsősorban a növények bemutatásával azonosítják a tanösvényeket, de az állatok bemutatására lennének kíváncsiak elsődlegesen, és csak másodsorban érdeklik őket a növények. A harmadik legmagasabb átlagot a helyi sajátosságok kapták a válaszadóktól, és négyes feletti átlagot mutatnak a vizek is. A fenntartható megoldások, a jövő kérdései az érdeklődési skálán kevéssel négy alatt maradtak.



2. ábra

A látványok rangsora a látogatók értékelése alapján (N = 397)

A következő nyílt kérdésben arra kértük a válaszadókat, hogy nevezzék meg a jó tanösvény jellemzőit három szóban. A 914 értékelhető válaszból legtöbbször az alábbi jelzők fordultak elő: érdekes (61), könnyen járható (49) és tiszta (48). Fontos tulajdonság még az informativitás, az érthetőség és a látványosság is. A jó tanösvény továbbá természetközeli, karbantartott, átlátható, figyelemfelkeltő és rövid.

Az utolsó előtti kérdésből azt szerettük volna megtudni, hogy a válaszadók véleménye szerint milyen hasznos funkciói vannak egy tanösvénynek. Az eredmények a 2. táblázatban láthatók. A kapott eredmények alapján elmondható, hogy a válaszadók a természet megismerését és megszerettetését tartották a tanösvények elsődleges funkciójának. Jelentős szerepe van még a tanösvényeknek az ismeretterjesztés és az oktatás terén, valamint a kikapcsolódás szempontjából is hasznos egy ilyen létesítmény. Figyelemre méltó tehát, hogy a látogatók nemcsak a tanösvények oktató-nevelő funkcióját emelték ki a válaszokban, hanem a szabadidő eltöltése, a kikapcsolódás is jelentős szerepet kapott.

Az utolsó, nyílt kérdésben a válaszadóknak lehetőségük volt jellemezni a számukra ideális tanösvényt. 287 látogatótól hasznos, értékes véleményeket kaptunk. A válaszadók 54 alkalommal említették az állatvilág megismerésének lehetőségét, 46 alkalommal a növények bemutatását, 22 fő emelte ki az erdő megismerését. A válaszok nagyon hasonlítanak az előző kérdések eredményeihez, a leggyakoribb jellemzések közé tartozott a jól járható, nem túl hosszú útvonal, a változatos, figyelemfelkeltő kivitelezés, a természetközelség és a pihenőhelyekkel való ellátottság. A válaszadók öt százalékának az interaktivitás is fontos egy tanösvényen, négy százalékuk pedig játékos elemeket is szívesen lát. Az utolsó kérdés eredményei alapján elmondható, hogy a látogatók a természeti értékek (mindenekelőtt növények és állatok) megismerése mellett a szabadidő kellemes eltöltésének lehetőségét várják el a tanösvényektől, ahol gyerekekkel,

családi programként, játékosan, pihenőhelyekkel, berendezési tárgyakkal tarkítva ismerkedhetnek meg a természeti látványosságokkal.

| Hasznossági funkció megnevezése | Összes előfordulás (N = 794) | Előfordulás az összes válasz arányában (N = 794) |
|---|------------------------------|--|
| Természet megismerése és megszerettetése | 95 | 12% |
| Ismeretterjesztés | 77 | 9,7% |
| Oktatás | 54 | 6,8% |
| Kikapcsolódás | 39 | 4,9% |
| Tanulás | 31 | 3,9% |
| Bemutató | 30 | 3,8% |
| Tanítás | 28 | 3,5% |
| Élővilág megismerése | 18 | 2,3% |
| Nevelés | 17 | 2,1% |
| Környezeti nevelés, környezettudatosság | 17 | 2,1% |
| Tájékoztató | 14 | 1,8% |
| Informálás | 14 | 1,8% |
| Természetvédelem | 14 | 1,8% |
| Szemléletformálás | 13 | 1,6% |
| Állatok megismerése | 13 | 1,6% |
| Értékek megismerése | 12 | 1,5% |
| Környezet megismerése | 9 | 1,1% |
| Kirándulás | 7 | 0,9% |
| Városi emberek természetszeretetre nevelése | 6 | 0,8% |
| Élményszerzés | 6 | 0,8% |

2. táblázat:

A tanösvény hasznossága

Összegzés és következtetések

A tanösvény fogalma, a tanösvények típusai szerteágazóak Magyarországon, mint ahogy a róluk kialakult kép is sokszínű a lakosság körében. A tanösvények szemléletformáló hatásáról, ismeretszerzési hatékonyságáról és az eredményes tervezési módszerekről szóló kutatás szerves részét képezte az a kérdőíves mikro kutatás, amelynek elsődleges célja az volt, hogy átfogó képet kapjunk a magyar lakosság tanösvényekhez fűződő viszonyáról, a látogatókat leginkább érdeklő témákról és a tanösvényekkel szembeni elvárásokról.

A válaszadók 95 százaléka hallott már a tanösvényekről, 85 százalékuk járt is már ilyen helyen, így az eredmények alapján azt a következtetést vonhatjuk le, hogy a magyarok többsége ismeri a tanösvényeket. A természetjárókban a válaszok alapján a klasszikus tanösvény képe él: a lakosság legnagyobb arányban a természetben található kitáblázott, kijelölt erdei túraútvonallal, ösvénnyel azonosítja a tanösvényeket, ahol állatok, növények bemutatása történik. Az eredmények alapján a látogatókat leginkább érdeklő látnivalók az állatok, a

növények és a helyi jellegzetességek, legkevésbé a kőzetek és a talajok állnak az érdeklődés középpontjában a válaszadók rangsora alapján. A látogatók többségének véleménye szerint egy jó tanösvény érdekes, könnyen járható, tiszta, emellett informatív, érthető, látványos, természetközeli, karbantartott, átlátható, figyelemfelkeltő és nem túl hosszú. A tanösvények legfőbb funkciója a látogatók szerint elsősorban a természet megismerése és megszerettetése. Jelentős szerepe van még a tanösvényeknek az ismeretterjesztés, oktatás terén és a kikapcsolódás szempontjából is hasznos egy ilyen létesítmény. Az ideális tanösvénytől a látogatók a természeti értékek (elsősorban növények és állatok) megismerése mellett a szabadidő kellemes eltöltésének lehetőségét várják el, ahol gyerekekkel, családi programként, játékosan, pihenőhelyekkel, berendezési tárgyakkal tarkítva ismerkedhetnek meg a természeti látványosságokkal.

A mikro kutatás eredményeit a fenntarthatósági dimenziók (Stoltenberg, 2005) tükrében vizsgálva érdekes összefüggéseket találunk, amelyek azt bizonyítják, hogy a fenntarthatóságra nevelésben jelentős szerep jut a tanösvények szemléletformáló hatásának. Az ökológiai aspektus a tanösvények esetében nagyon hangsúlyos, hiszen a legtöbb tanösvény természetismereti tartalmú, amely a látogatók fogalomtársításaiban, elvárásaiban is megfigyelhető volt (preferált látnivalók, természetközelség, erdei útvonal). A válaszadók az esztétikai szempontokat is fontosnak tartották, a harmonikus, rendezett létesítmények iránti igényüket meg is fogalmazták. A tanösvények jóléti funkcióval is rendelkeznek, a kérdőíves felmérés válaszaiban több kérdés során is megjelent a kikapcsolódás és az élményszerzés, mint elvárt hasznossági funkció. A tanösvények kulturális értékek bemutatására is hivatottak, ezt bizonyítja a látogatók rangsora, ahol a helyi jellegzetességek a harmadik helyre kerültek az érdeklődés skáláján. Ami a fenntarthatóság ökonómiai dimenzióját illeti, a tanösvények gazdasági hasznosulását is érdemes lenne vizsgálni, amelyhez alapot jelentenének a külföldi országok ökoturisztikai központjainak, látnivalóinak látogatottsági eredményei. Amennyiben összesítjük a tanösvények jellemzőit a fenntarthatósági funkciók mentén, elmondhatjuk, hogy a látogatók szemléletformálása úgy történik meg a bejárás során, hogy közben élményszerű, tapasztalat-alapú felfedezés és ismeretszerzés történik, vagyis a tanösvények indirekt nevelést valósítanak meg, ez pedig összhangban áll a fenntarthatóság pedagógiai céljaival.

Irodalom

- Havas Péter és Varga Attila (2006): A környezeti neveléstől a fenntarthatóság pedagógiai gyakorlata felé. In: Varga Attila (szerk.) *Tanulás a fenntarthatóságért*. Országos Közoktatási Intézet, Budapest. 49–72.
- Kárász Imre (2003, szerk.): *Természetismereti tanösvények Észak-Magyarországon*. Tüzliliom Környezetvédelmi Oktatóközpont Egyesület, Eger.

- Kiss Gábor (2007, szerk.): *Tanösvények tervezése: módszertani útmutató*. Bükki Nemzeti Park Igazgatóság, Eger.
- Petyerák Viktor (2009): *Virtuális tanösvény készítésének alternatívái a Csörsz-Árok példáján*. [Szakdolgozat]. Szent István Egyetem Mezőgazdaság- és Környezettudományi Kar, Gödöllő.
- Stoltenberg, Ute (2005): Bildung für nachhaltige Entwicklung- aktuelle Herausforderungen für die ausserschulische Arbeit. In: *Umweltbildung im Wald. Arbeitsgemeinschaft Natur-und Umweltbildung*, Bundesverband e. V., Hanau.