

HORVÁTH LÁSZLÓ ANDRÁS – HORVÁTH M. ATTILA

## ÚJKÖKORI KETTŐS SÍR AZ EGYKORI BUDAI SKÁLA ÁRUHÁZ TERÜLETÉN

### 1. ÁSATÁS

A lágymányosi városrész, és ezen belül az egykori Budai Skála áruház (ma Allee Üzletközpont) és környezetének kiépülése során számos régészeti lelőhelyről szereztünk tudomást. Már a 19. század legvégén, az 1898-ban megalakult BEAC (Budapesti Egyetemi Atlétikai Club) sporttelepének létesítése során felbukkantak az első leletek.<sup>1</sup> Később, a Bocskai úti református templom területéről,<sup>2</sup> majd a négyes metró építéséhez kapcsolódó munkák során 2002-ben a Bocskai út Fehérvári út kereszteződésében,<sup>3</sup> illetve 2006-ban Móricz Zsigmond körtéren<sup>4</sup> végzett leletmentések során kerültek elő újabb régészeti leletek.

2007 folyamán került sor az Október huszonharmadika út – Kőrösy József utca – Váli utca – Bercsényi utca által határolt terület (az 1974–76-ban megépült Budai Skála Áruház, és pakolója, valamint a Váli utcai piac) épületeinek szanálására (1. kép). Jóllehet az áruház építése során nem volt leletmenés, és leletbejelentésről sem volt tudomásunk, az Allee üzletközpont építését megelőző szondázás és megelőző régészeti feltárás során nem várt gazdag leletre bukkantunk.<sup>5</sup> (2. kép)

A jórészt a Budai Skála Áruház parkolójának területén végzett próbafeltárások során bizonyossá vált, hogy ezen a részen a lelőhely már a BEAC pálya kiépítése során elpusztulhatott, és a mélyebb alapozású áruház területén sem számíthatunk egyéb eredményre.<sup>6</sup> Azonban a próbafeltárások nyomán a Kőrösy J. utca–Váli utca részen megnyitott „L” alakú mintegy 4400 m<sup>2</sup>-nyi korábban nem bolygatott területen, helyenként 2–3 méter vastagságú kultúrrétegben több mint 900 régészeti objek-

tumot tártunk fel 2007 augusztusa és novembere közötti időszakban.<sup>7</sup> (1. kép)

Az ásatás legelső leletei közé tartozott az a 15. háton fekvő helyzetben nyugvó csontváz, amely a Kőrösy J. utca vonalában, került elő. Legtöbbjük melléklet nélküli volt, kettőben azonban olyan bronz ékszereket találtunk, amelyek a 17. század végére, a 18. század elejére datálták a temetkezéseket. A közelben az említett korban falut vagy templomot nem ismerünk, és a 18. századi várostérképek sem jelölnek temetőt, azonban egyéb források alapján elképzelhető, hogy a temetkezések kapcsolatba hozhatók a Buda 1686-os ostromával.<sup>8</sup>

A lelőhelyen a legkorábbi korszakot a Dunántúli Vonaldiszes Kultúra képviselte, mintegy nyolcvan objektummal. Ennek több alfázisából is kerültek elő objektumok. A belőlük előkerült leletek kisebb részben az úgynevezett Bicske–Biňa fázishoz, nagyobb részben azonban a kottafejes, illetve a zselizi korszakhoz sorolhatók. Az objektumok kevés kivétellel sekélyek voltak. Az újkőkori leletek a terület északnyugati részén kerültek elő, sem keleti, sem déli irányban nem fedték a teljes felületet.

A középső és a késő rézkor idején a badeni kultúra bolerázi (esetleg protobolerázi), illetve a kultúra klasszikus-késői fázisának népessége telepedett meg a lelőhelyen. Ebből a korszakból több mint hatvan leletben is gazdag objektum látott napvilágot. Az egyszerű tároló-, és hulladék gödrök mellett,

<sup>1</sup> TOMPA 1942, 32., A BEAC sporttelep építéskor későrézkori edények kerültek a Fővárosi Múzeum (ma: BTM) gyűjteményébe.

<sup>2</sup> NAGY 1962, 18. Bocskai úti református templom területe.

<sup>3</sup> BESZÉDES–TEREI 2003; BESZÉDES–SZILAS 2004

<sup>4</sup> REMÉNYI–HORVÁTH 2007

<sup>5</sup> BESZÉDES–HORVÁTH 2008

<sup>6</sup> BESZÉDES–HORVÁTH 2008

<sup>7</sup> A próbafeltárásokat, illetve a megelőző feltárás kezdeti szakaszát a Budapesti Történeti Múzeum Ős- és Népvándorlás kori Osztálya részéről Horváth László András vezette, majd a római kori leletek sűrűsödése miatt a munkálatokat Beszédes József az Őskortörténeti Osztály munkatársa fejezte be. A feltárásban részt vettek még Horváth M. Attila, Reményi László, Szilas Gábor és Tézer Zita, az Ős- és Népvándorlás kori Osztály régészei is.

<sup>8</sup> KÁROLYI–WELLMANN 1936. Károlyi Lotharingiai Károly hadinaplója és az ostromról készült metszetek alapján úgy vélte, hogy a támadó sereg főhadiszállása a mai Móricz Zsigmond körtér környékén lehetett. Ennek alapján egyáltalán nem elképzelhetetlen, hogy az itt eltemetettek a fővezér táborához tartozhattak.

állatáldozatokat (szarvasmarha és kis testű kutya) tartalmazó objektumok is előkerültek.

Annak ellenére, hogy a kultúra cölöpszerkezetes házainak nyomát az ásatás folyamán sehol sem tudtuk megfigyelni, az egyes gödrökben fellelhető patiscstörmelékek, illetve az 546-os objektumból előkerült, viszonylag nagy mennyiségű festett, bekarcolt díszítésű házfaltörmelék közvetett bizonyítékot szolgáltatott meglétükre. A vakolat darabokat mély és széles bekarcolások díszítették, mégpedig azzal az ún. halszálkamintával, amelyeket a badeni kultúra edényeiről már jól ismerünk. Ezt a datálást megerősítették az objektumban talált használati tárgyak, elsősorban magas fülű mericék, amelyeket a kultúra klasszikus-késői szakaszában gyártottak.<sup>9</sup>

A korabronzkor időszakából viszonylag kevés (mindössze 17 objektum), főként hulladék és munkagödör került elő. Bár a feltárt objektumok alapján a település kiterjedésére vagy intenzitására nem tudunk következtetni, azonban az előkerült kerámia anyag alapján annyi bizonyosra vehető, hogy a Budapest területére jellemző mindkét kora bronzkori kultúra (Haragedény–Csepel csoport és a Nagyrév) jelen volt a területen. Ide tartozik többek között a 356. sz. objektum, amelyből igen gazdag kerámiaanyag került elő.

A későbronzkor kezdetét (Kr. e. 15. sz.) a Halomsíros kultúra népének mindössze három gödre jelzi a területen, azonban a 128. objektum és anyaga az általunk a későbbiekben tárgyalni kívánt leletegyüttes mellett talán feltárásunk legjelentősebb eredményének tekinthető.

A feltétlenül szakrális jellegű, csaknem 3 m átmérőjű, méhkas alakú gödörben mintegy 150 finoman fényezett tárolóedényt, kancsót, valamint bögréket és tálakat helyeztek, melyek többségét bizonyíthatóan szánt-szándékkal törtek össze, többnyire a helyszínen.<sup>10</sup> Hasonló összetételű edénydepókat a halomsíros–korai urnamezős időszakból (Reinecke BC–HA1) ismerünk,<sup>11</sup> melyeket a kutatás egy, a társadalmi elithez köthető rituális eseménysor részeként interpretál.

A későbronzkor végét az Urnamezős Kultúra képviseli a lelőhelyen. Egy kelet-nyugati irányú, kb. 1,5 méter mély 3 méter széles, lapos aljú, több szuperpozíciót is szolgáltató árok mellett legfontosabb lelete egy az ásatás délnyugati szélén talált objektum. A gödör közepén levő steril agyagkúp alatt egy teljes agyagtálat találtunk, amelynek környezetében

kisebb későbronzkori cserepek heverték a vékony tüzelésnyomok között. Hasonló jelenséget eddig csak a korabronzorból ismertünk.<sup>12</sup>

Mindössze nyolc objektum képviselte a kora vas-kort, a Ha C–D időszakot. Ezek közül kiemelkedik egy félig a földbe süllyesztett, 3x3 méteres ház, sarkaiban cölöplyukakkal. A ház fala függőleges, az alja egyenes volt. Viszonylag gazdag leletanyagot tartalmazott.

A feltárt területen feltárt késő kelta településrészel, amelyen többek között 14 szinte teljesen épen maradt kemence (köztük kerámia égető), félig föld-bemélyített lakóházak és egy a települést átszelő út részlete került elő,<sup>13</sup> hasonló fontossággal bír mint a különböző őskori kultúrák eredményei.

A fentebb felsorolt eredmények alapján elmondhatjuk világossá vált, hogy a területen szinte nem volt olyan, valamely száraz klímájú időszakban élt kultúra, amely ne hagyott volna maga után olyan figyelemre méltó, esetleg máshol nem előforduló emlékeket amelyek mindenképpen kiemelik a lelőhely fontosságát. Mégis számunkra jelenleg a legfontosabbnak, egy az ásatás utolsó napján előkerült, ránézésre jelentéktelennek tűnő neolitikus objektum számít.<sup>14</sup>

## 2. LELŐKÖRÜLMÉNYEK

A gödört először az ásatási területet megközelítőleg észak–déli irányban átszelő, 214. számú római árok északi falában észleltük (3. kép 1–2). A halvány elszíneződéssel jelentkező objektum bontása során kiderült, hogy az enyhén szűkülő falú, teknős aljú gödör aljában két ember csontváza feküdt. Lábuknál eddig egyedülálló módon egy kis méretű, zselizi korú, arcós edény hevert.

### 2.1. AZ OBJEKTUM

A sírgödör eredetileg ovális alakú lehetett. Hossza 81 cm; szélessége: 79 cm, mélysége: 75 cm. Oldalfala enyhén öblös, alja teknős. Délkeleti végét elmetszette a 214. számú, megközelítőleg É–D-i irányú római árok. A római kori bolygatás következtében a veszteség, a gödör ma is meglévő körvonalai alapján akár 30% is lehet. Az árok nemcsak az objektumot, hanem a benne fekvő emberek csontvázait is érintette. A hason fekvő halott lábfejei és alsó lábszárai teljes egészében hiányoztak már az ásatás idejére. Mindez érinthette a mellékleteket is. A kisméretű, arcós edény a megmaradt gödör rész szélén került

<sup>9</sup> BESZÉDES–HORVÁTH 2008

<sup>10</sup> SZILAS 2013. <http://regesztet.aquincum.hu/fogadalmi-szertartasok-osi-lakomak>

<sup>11</sup> REMÉNYI–ENDRÓDI–MARÁZ–VIRÁG 2006. 173–174.

<sup>12</sup> BESZÉDES–HORVÁTH 2008

<sup>13</sup> BESZÉDES–HORVÁTH 2008

<sup>14</sup> A lelőhelyen előkerült kultúrák leírása részben a szerzők helyszíni megfigyelései, részben pedig az Aquincumi Füzetek 2008-ban megjelent ásatási beszámolója alapján készült.

elő és szerencsés módon nem semmisült meg a római pusztítás következtében. Nem bizonyítható, de nem is zárható ki, hogy a hiányzó objektumrészben további edények, vagy egyéb mellékletek is voltak. A sírt egyéb, például korabeli bolygatás nem érte, a csontok az eredeti helyzetükben feküdtek. A sírban nem találtuk más beavatkozás nyomát, például tüzelés nyomot, de arra utaló hamut sem.

## 2. 2 A SÍR

Az ásatáson 627. objektumnak elnevezett sírban két ember, egy fiatal férfi és egy nő feküdt. Antropológiailag mindketten az alacsony termetű gracilis mediterrán típusba tartoztak. Olyan külsérelmi nyomot az embertani vizsgálat során egyikükön sem lehetett találni, amely erőszakos halálra utalt volna. Ez természetesen nem jelenti még azt, hogy nem ölhették meg őket, mert a procedura során olyan módszert is alkalmazhattak az áldozat életének kioltására, amely mára már nem mutatható ki a csontvázakon.

A DVK zselizi fázisának eddig megismert emberei robusztus vagy gracilis dolichomorphok voltak, amelyek közül a Skála parkolóban találtak az utóbbi csoporthoz tartoztak. A közös sírgödörben eltemetett, azonos korú férfi és nő tehát az alacsony termetű, gracilis mediterrán típusba tartozott. A domináns, robusztus típusvariáns pedig a helyi preneolitikus népesség leszármazottja. Ez az embertípus a Kárpát-medencében a neolitikumtól kezdve az őskor végéig jelen van, csupán előfordulási aránya változik. A sírban tehát a DVK helyi településének, vagy egy nem távoli terület két lakója feküdt.<sup>15</sup>

Külön kell szólni a halottak fekvéséről a sírgödörön belül. Az északi (női) váz törzsével hasra fordult, jobb karját egyenesen kinyújtva a törzs mellett, bal karját könyökben behajlítva, arca elé húzva találtuk. Lábaik félig megsemmisítette a későbbi ráásás. A déli, bal oldali, férfi váz bal oldali zsugorított helyzetben, szorosan mellé fektetve fekszik, behajlított bal karját az Északi váz hátának bal oldalán nyugtatva. Jobbkarja feltehetően a törzs alatt volt. Térdben behajlított lábai, a zsugorításnak megfelelően, az Északi váz lábain fekszenek. A későbbi ráásás ezeket a lábcsontokat is részben elérte. A férfi jobb karja a nő hátán, miközben a felső lábszára a nő combjának hátsó részén feküdt, ebben a pózban félig átölelve őt. Bár a férfi helyzete nagyon hasonló az őskorban általánosnak mondható „zsugorított”

temetkezési formához, ez esetben éppen a két halott egymáshoz viszonyított helyzete alapján, mégsem mondhatjuk, hogy egy hagyományos temetkezéssel állunk szemben (4. kép).

## 3. LELETEK

### 3. 1. LELETEK A SÍRBAN, ANNAK FÖLDJÉBEN

A sír betöltésében számos, kisebb leletet találtunk. Ezek közül a fontosabbak:

- Egy kiváló minőségűre égetett, vékony vonalakkal és erre merőleges, mély bevágásokkal díszített edény oldaltöredéke.
- Kiváló minőségű, vékony vonalakkal díszített edény oldaltöredéke is, középen benyomott bütyökfogóval
- Egy vékony falú, kiváló minőségűre égetett, vékony vonalakkal és erre merőleges, mély bevágásokkal díszített edény oldaltöredéke. A bevágások rövidek és keskenyek.
- Nagyméretű, közepes falvastagságú, kitűnően iszapolt és égetett edény vékony vonalakkal és beszürkált pontokkal díszített oldaltöredéke.
- Kisméretű tavi kagyló héja. A csúcsa körül le-tört, a törés recens lehet. Csiszolás vagy átfúrás nem látszik rajta.

További, egyenkénti felsorolásra nem érdemes leletek: edény-oldaltöredékek, amelyek minőségükben és kidolgozásukban, teljes mértékben megfelelnek az előzőekben leírtaknak. Soványításuk növényi anyaggal és homokkal történt. A díszítések között itt a körömmel csipett vonal jelenik meg. A sír földjéből előkerült kerámia a formai jegyek alapján, egyértelműen a DVK zselizi fázisát képviseli, annak korai szakaszában készült (7. kép).

### 3. 2 AZ ARCOSEDÉNY

A sír, mind formai, mind tartalmi szempontból kiemelkedő lelete egy kis edényke, amely a halottak lábánál feküdt (5. kép). Ennek leírása: nyomott gömb hasú edény. Anyaga finom homokkal soványított, kiválóan égetett szürkésbarna agyag. Az edény felülete fényes, ami redukált égestésre vall. Az agyag jól iszapolt, és jó minőségűre égetett. A díszítések markánsak. A minták határozottan elkülönülnek egymástól, jól felismerhetőek. Az edény nyaka tölcseres, pereme enyhén kihajló. A nyak közepén bekarcolásokkal és plasztikus bütykökkel kialakított emberi arcbrázolás, két oldalt a fülek jelzésével. Az arcot alul egy „M” alakú vonal zárja. A homlokon zeg-zug mintákból kialakított összetett díszítés látható. Az enyhén nyomott gömb alakú hasat körben keskeny, cikk-cakk alakban futó, párhuzamos vonalakkal és az azokat szakaszokra osztó rövid átmetszésekkel díszítették. Ezek alig különböznek

<sup>15</sup> Lásd minderről részletesen K. Zoffmann Zsuzsa külön tanulmányának megállapításait a cikkünk után! A meghatározásért ezúton szeretnénk köszönetet mondani.

a kottafejes kerámia díszítésétől, mégis egy másik típust képviselnek. Az edényen, felülről lefelé öt díszítő zóna különböztethető meg. A legfelső kizárólag bekarcolt elemekből áll. A peremen egy úgynevezett kerítés minta kezdi a díszítést. A két vékony vízszintes vonalat rövid, az előzőnél vastagabb, függőleges vonalak tagolják. Ez a mintasor közvetlenül kapcsolódik az alatta futó cikk-cakk mintához. Ebben sraffozott háromszögek töltik ki, az előzőnél szélesebb sávot. Mindezt alul egy, két vékony vonalból álló, vízszintes dísz zárja le. Ez a díszelem nem fut teljesen körbe az edény nyakán, mert azt az arc egyéb részei törik meg. A harmadik zónában találjuk az arcot és a füleket. Ez utóbbiakat egy keretelt díszbe komponálták bele. A fülek plasztikus kialakításúak, kicsik és függőlegesen állnak az edény felületén. Az arc kialakítása szimmetrikus és szabályos. A szemeket rövid, bemetszett vonalak jelzik, az orr plasztikus, kissé szögletesedő és rövid. Az arc és az orr tengelyében kialakított száj, a szemekhez hasonlóan bekarcolt. Mérete és formája egyaránt erősen hasonlít a szemekéhez. A szemek és a fülek azonos magasságban helyezkednek el az edény nyakán. A negyedik felső zóna az ún. M-jel. Az „M” szárai kifelé nyílnak, vonalait bekarcolások alkotják. Alatta sűrű, párhuzamos cikk-cakk-minta látható. Az „M” szárait jobbról és balról egyaránt ferde, vonalkákkal tagolt bekarcolt rövid szakaszok zárják le a fül alatt. Ez alatt már csak az edény hasa (teste) található, amely egyben az ötödik díszítő zónát is jelenti. A felületen nyomokban megmaradt a bekarcolt vonalakat egykor teljesen fedő piros festés. (6. kép).

Az edény kora a formai jegyei alapján a DVK zselízi csoportjának korai fázisa.

#### 4. ÉRTÉKELÉS

##### 4.1 SÍR

Az általunk feltárt és jelen tanulmányban elemzendő sírról tehát a következők mondhatók el összefoglalóan:

1. különleges (kettős) temetkezés,
2. különmű személyek,
3. két fiatal felnőtt feküdt benne,
4. akik mellé egy eddigi sírleletként ismeretlen mellékletet adtak.

#### *Különleges temetkezések az Európai Vonaldíszes Kultúrában*

A temetkezési szokás egy konvencionális közösség halottaihoz való viszonyának mindenkor kifejezőeként írható le. Ez minden egyes történeti korban megfigyelhető, ebben nincs különbség az évezredek egymást követő korszakai között. Az egyes

kultúrákban szigorú szabályok határozzák meg a halottak eltemetésének mikéntjét, ezek kereteit a hosszú időn keresztül élt és hagyományozódott konvenciók és normák szabják meg. Ez fontos, mondhatjuk, alapvető része volt a szellemi kultúrának, mert tükrözte a kor társadalmának, az életről, halálról, másvilágról alkotott képét, élők és halottak feltételezett kapcsolatait. Mindez nagymértékben uralta minden egyes kor emberének gondolkodását éppúgy, mint hétköznapi cselekvéseit. A szabályok a szóban forgó egyed nemét, korát, életkorának megfelelő társadalmi státuszát, fizikai és pszichikai tulajdonságait egyaránt érintették. Eltérések, kivételek az emberi gondolkodás szubjektív volta miatt, természetesen, mindig lehettek és voltak is. Ezek ismerete az ásatásokon előkerülő leletek és objektumok, valamint leletösszefüggések értelmezéséhez elengedhetetlen.<sup>16</sup>

A sírokban nagyon sok dolognak, tárgynak van jelentése, amelyeket figyelembe kell vennünk, ha érteni akarjuk az ősi szokásokat. A halott irányítása, a végtagok helyzete, a rituálisan feldarabolt vad- és házi állatok, illetve azok részei, kultikus tűz, arcfesték stb. mind-mind jelentéssel bírnak. Ezek a jelentések korról korra, kultúráról kultúrára változnak. Minden egyes esetben új vizsgálati igényelne. Vagyis ez esetben sincs egységes, minden kultúrára érvényes szabály, amely automatikusan alkalmazható lenne.<sup>17</sup>

A korai neolitikum temetkezési strukturájának legfontosabb jellemzője a halottak bal oldali fektetése, egy úgynevezett D-tartásban, amikor a halott kezeit az arca elé húzták fel a sírban. A másik fontos jellemző, hogy az esetek többségében egy sírba egy halottat temetnek, a kettős és főleg a többes temetkezés ritka kivételnek számít a korban.<sup>18</sup> De kivételek mindig előfordulnak, így abban a temetőben, ahol csak hagyományos temetkezéseket találnak, nagy a valószínűsége annak, hogy a temető szélei még nincsenek feltárva.

A különleges temetkezések nem ismeretlenek az őskorban, így az újkőkorszakban sem. Bár az egyes korszakokban ezek más-más arányt képviselnek, jelenlétük minden időben bizonyított. Megtalálásuk azonban feltételes. Teleptemetkezések például csak ott találhatóak és elemezhetőek, ahol egyáltalán folytak telepfeltárások. Megfigyeléseinket, amelyek összességükben nagyon heterogének és nehezen

<sup>16</sup> HÄUSLER 2000. 332. Mindezek a szabályok viszonylag könnyen követhetőek, a csontvázas temetkezések esetében, de a hamvasztásnál a legfőbb szempont, amit a közösség a halott státuszával kapcsolatban érzett és gondolt, nem követhető többé.

<sup>17</sup> HÄUSLER 2000. 322, 324.

<sup>18</sup> HÄUSLER 2000. 329.

értelmezhetők, az etnológia és a történeti írott források segítségével tehetjük érthetőbbé.

A különleges temetkezések, úgy tűnik, különös halálokokkal, mint például az öngyilkosság, a járvány, vagy a gyermekágyi halál, kapcsolódnak össze, ezzel különös státuszt adva vagy ítéletet mondván a halott fölött.<sup>19</sup>

Az Európai Vonaldíszes Kultúra (továbbiakban EVK) egyik legrégebben feltárt, jól ismert, valamint sokat idézett temetője az Erfurt–sondershausen-i temető. A több mint negyven sírjának abszolút többségében baloldalukra fektetett halottakat találtak, de volt négy olyan temetés is, amelyben a halottakat hasra fektették. Nyolc sírban kettős temetés volt megfigyelhető, három esetben, pedig a zsugorított csontváz egy hasra fektetett halott mellett feküdt.<sup>20</sup> A 16., női sír halottja enyhén zsugorított helyzetben feküdt a jobb oldalán, míg a mellette talált férfi (17. sír) a hasára volt fordítva. Mindkettejüknek voltak mellékletei is, a nőnek két edénye, amelyek közül az egyik egy csücskös peremű tál volt, a férfi mellett, pedig egy bögre, egy kis palack, illetve egy spondylus csüngő feküdt.<sup>21</sup> A temető különlegessége a halotti kunyhó (Totenhütte) volt.<sup>22</sup>

Magyarországon a dunántúli lelőhelyek közül kiemelkedik az utóbbi évek talán legnagyobb vonaldíszes telepének feltárása Balatonszárszó–Kis erdei dűlőn. Itt az átlagosnál több újköri temetés került napvilágra, amelyek közül három, kettős sír is volt. Az egyik az 1710-es gödör, amelyben 2 gyerek feküdt, és akiknek temetkezései a 288-as és 289-es számot kapták. Mindkettőjüket a zsugorított helyzetben a jobb oldalukra fektették, valamint mellékletekkel látták el őket. A másik kettős sírt a 2936-os objektumban sikerült feltárni (767–768. temetés). Itt azonban csak néhány lábcsont került elő, ami több megfigyelésre nem nyújtott lehetőséget. A mi témánk szempontjából a legjelentősebb a harmadik kettős sír Balatonszárszón. A 780. sírban egy baloldalt fektetett férfi, a 782. sírban pedig, a gödör fenekén egy nyújtott helyzetű nő maradványait tárták fel. A férfi mellékletei csont tűk, árák valamint kőpengék voltak. A csonteszközök közül az egyik a fején feküdt.<sup>23</sup> A női temetésnek nem voltak mellékletei. A halottat a bal oldalára fektették,

esetleg dobták a gödörbe. A 2002-ben feltárt sírok egytől egyig telepen belüli temetkezések, általában a hulladékgyűrtők legfelső rétegéből kerültek elő. A sírok megtalálhatók a házak közvetlen környezetében, de attól távolabb, sőt a házakkal beépített térség határán túl is. Az épületek és a temetkezések között azonban közvetlen kapcsolatot nem lehetett kimutatni.

A sírokban fekvő halottak korcsoportok és nemek szerint is elkülöníthetők. Peschel öt variációt különített el. Ezek: 1. Nő gyerekekkel, 2. férfi gyerekekkel; 3. gyerek fiatallal, 4. több nő együtt, 5. férfi és nő együtt fekszik egyazon sírban.<sup>24</sup>

Formai szempontból többféle, további alcsoportra oszthatók az EVK kettős sírjai.

A legegyszerűbbek az úgynevezett szabályos temetkezések a kettős sírokban. Ilyenkor a halottak azonos tájolásban és a kor szokásának megfelelően zsugorított helyzetben fekszenek egy és ugyanazon sírgödörben. Ilyen sírok ismertek, többek között, Aiterhofenben (26., 71., 115., 16., és 131. sír), és Senghofenben (10. és 12. sír). Ezek azonban mindig egy felnőtt – két alkalommal férfi egyszer nő – és egy vagy két gyerek maradványait tartalmazták. A nő esetében biztos, hogy anya és újszülött csecsemője került egyszerre eltemetésre.<sup>25</sup>

A szabálytalan sírok közé tartoznak az ellentétes irányban, vagyis egymással szembe fektetett halottakat rejtő sírok. A harmadik, amikor egy szabályos temetés mellett egy szabálytalan is található egy síron belül. Az értékelésük szempontjából nem érdektelen, hogy ezeket az embereket egyszerre temették-e a sírba, vagy utántemetkezésekről van szó? Ezt minden egyes esetben külön vizsgálni kell, a hamis interpretációk elkerülése érdekében. Az míg Közép- és Nyugat-Európában az EVK sírjait főként temetőkből ismerjük, a teleptemetkezések megléte mellett, addig a Kárpát-medencében szinte kizárólag a települések házai közti sírokat sikerült eddig találni. A vonaldíszes temetők legkeletibb reprezentánsa a nyitrai temető. Az elkülönülés nagy vonalakban megegyezik a Starčevo-kultúra és a vele szomszédos és egykorú mezolitikus kultúrák elterjedésével.<sup>26</sup> Egyelőre nem ismerjük az okát a telepen való temetkezéseknek ezek ugyanis nem házban történtek, amelynek jól meghatározható okai vannak, hanem legtöbbször közönséges hulladékgyűrtőkbe temették, időnként dobták a halotta-

<sup>19</sup> PRIMAS 1977. 86. Habár jelentős a különbség a különféle temetkezések értelmezésében, nem valószínű az őskor folyamán, jelen dolgozatban csak az Európai Vonaldíszes Kultúra, néhány esetben a kortárs kultúrák szokásaira hagyatkozunk. Ennek oka, hogy a jelentős mennyiségű adat már szétfeszítendő dolgozatunk kereteit.

<sup>20</sup> WUNN 2001. 92.

<sup>21</sup> KAHLKE 1954. 32.

<sup>22</sup> KAHLKE 1954. 66–67, Abb. 31–32.

<sup>23</sup> OROSS–MARTON 2012. 261., Fig. 4,2

<sup>24</sup> PESCHEL 1992. 222.

<sup>25</sup> NIESZERY 1995. 83.

<sup>26</sup> Hamvasztásos kora neolitikus temetkezések, legalábbis eddigi ismereteink szerint teljes mértékben az egykori európai mezolitikus kultúrák területén és mindig temetőkből ismertek (LENNEIS 2007. 131).

kat, amely a rítus értelmezése szempontjából fontos tény. Hasonlóképpen nem tudjuk, milyen megfontolásból temettek egyeseket a telepeken, másokat a teleptől elkülönülő, vagy annak széle közelében fekvő temetőbe vagy sírcsoportba.<sup>27</sup>

A Vonaldíszes Kultúra temetőinek egyik feltűnő jelensége, amikor, különösen a kettős vagy többes sírok halottait egymással ellentétes irányban temetik el. Ez is a különleges temetkezések egyik válfaja. Ilyeneket ismerünk többek között Klein-Hadersdorfból (1.a–c. sír), Sondershausenből (5. és 6. sír illetve 7. és 8. sír), vagy Enzheimből (4. sír).<sup>28</sup> Peschel feltételezése szerint a sondershauseni 7. sír női halottja erőszakos halált halhatott, mert talán követnie kellett a másik nőt a halálba.<sup>29</sup>

A különleges temetkezések egyik markáns megnyilvánulása a hasra fektetett pózban való temetés. Ennek is több variációja ismert a végtagok helyzete szerint. Előfordulnak önálló és „vegyes” sírokban is, vagyis szabályos temetkezéssel együtt, egy gödörben.<sup>30</sup> A vonaldíszes, hasra fektetett halottak a legkorábbi ilyen szokás megtestesítői, mert korábban ilyen nem fordult elő.<sup>31</sup> Ilyen rítusú sírt ismerünk Sondershausenből, Murrból, Essenbach-Ammerbreiteből, Fellbach-Oltfingenből és Oberweimarból.<sup>32</sup> Sondershausenben három ilyen sírt tártak fel (7., 14., 17. sírok), miközben kettő ezek közül kettős sír is volt egyben (7., 17. sír). Essenbach-Ammerbreiteben feltárt halottak közül négy tartozott ehhez a csoporthoz, ebből három felnőtt férfi (16., 24., 26. sír) és egy 6 éves korú gyerek (10. sír). A 24. sír kivételével ezeknek a tájolása is eltér a szokványostól. É-D illetve ÉNy-DK. A 10. és a 16a temető szélén helyezkednek el.<sup>33</sup> A hasra fektetett halottaknál több esetben megfigyelték, hogy az egyik karjuk kinyújtott helyzetben volt. Ilyen az Essenbach-Ammerbreiten feltárt 24. sír. Az egyik keze az arca előtt, a másik a test mellett

kinyújtva volt, de szabályos tájolásban feküdt.<sup>34</sup> A halottak hasra fektetése a legkülönlegesebb szokás a Vonaldíszes Kultúra említett különleges sírjai között. A szokás magyarázatára mindenképpen ki kel térjünk a jelen cikkben publikált sírunk értelmezéséhez. Általános a nézet, hogy ezzel a temetési móddal az élők akarták megóvni egyes „veszélyes halottaktól”.<sup>35</sup> Peschel emellett megemlíti még ennek büntető funkcióját, ami nem teljesen választható el az első elképzeléstől.<sup>36</sup> Az ilyen formán eltemetett halottak közül egyeseknél megfigyelték, hogy lábukat erősen felhúzták. Ez nagy valószínűséggel csak összekötözésük esetén történhetett meg. De a legtöbb esetben erről nem volt szó.<sup>37</sup> Hasonlót mondhatunk a jelen cikkben bemutatott, hasra fektetett pózban eltemetett női halotról is. Kérdéses még, hogy hogyan jön létre egy ilyen különleges fektetési póz a síron belül. A legkézenfekvőbb magyarázat lehetne, hogy őket minden kegyelet nélkül egyszerűen bedobták a sírba. Ez összhangban állna a büntetésükről és az ártó jellegükről szóló feltételezéseknek is. Egy esetben ez a mód nagy valószínűséggel feltételezhető is, mégpedig az Essenbach-Ammerbreitei temető 26. sírjának halottja esetében. Itt a bal kéz a has alatt volt, a jobb kar pedig felfelé kicsavart állapotban feküdt, miközben a kéz a koponya alá szorult.<sup>38</sup>

A szokás bizonyos kultúrákban a mai napig megtalálható és a történeti illetve néprajzi adatok alapján büntető, vezeklő, rögzítő, elhárító eljárás-ként említik a szakirodalomban és gyakorolják a valóságban.<sup>39</sup> A szabályokkal ellentétesen eltemetett hullát radikálisan és végérvényesen kilökték, kitesztették a közösségből. A föld felé fordított arccal a lehetőségét is elveszítette a halott, hogy kapcsolatba lépessen az élők világával. A visszatérésüket akarták megakadályozni, hogy ne árthassanak a közösség még élő tagjainak.<sup>40</sup>

<sup>27</sup> De mindig felmerül a kérdés ezekkel kapcsolatban, hogy egyszerre temették-e el őket, vagy után-temetkezésekkel állunk szemben? Mert az interpretáció szempontjából az nem mindegy. Ilyenkor abból szokás kiindulni, hogy itt olyan személyekről van szó, akik az életben is különleges viszonyban álltak egymással. Anya (nagyanya) és gyermek (unoka), testvérek, férj feleség (HÄUSLER 2000. 222).

<sup>28</sup> KAHLKE 1954. 120.

<sup>29</sup> PESCHEL 1992. 224.

<sup>30</sup> Vizsgálni kell azonban a csontok pontos helyzetét is a síron belül. Amikor a koponya szabályosan oldalt fekszik és a medence sem fordul lefelé, akkor előfordulhat, hogy a mellkas csak a föld nyomására is fordult el egy egyébként oldalt fektetett halottnál (PESCHEL 1992. 235).

<sup>31</sup> KAHLKE 1954. 128.

<sup>32</sup> PESCHEL 1992. 234.

<sup>33</sup> PESCHEL 1992. 234–235, illetve Abb. 41, b–d.

<sup>34</sup> PESCHEL 1992. 236.

<sup>35</sup> KAHLKE 1954. 128–129. Hasonló véleményt nyilvánított már J. Hillebrandt is a rézkori, pusztai-istvánházi temető publikálásakor is (HILLEBRANDT 1929. 29).

<sup>36</sup> Tekintettel arra, hogy a halott éppen az őt sújtó büntetés nyomán is válhatott az akkori társadalomra veszélyessé (PESCHEL 1992. 224, 235).

<sup>37</sup> PESCHEL 1992, 235.

<sup>38</sup> PESCHEL 1992, 236, illetve Abb. 41c. További irodalommal!

<sup>39</sup> PESCHEL 1992, 237.

<sup>40</sup> PAULI 1975; PRIMAS 1977, 86; MEYER-ORLAC 1982, 88ff; HÄUSLER 2000, 321; PESCHEL 1992, 237.

## 5. LELETEK

### 5.1. KIS LELETEK

A kisleletek, amelyek nem tartoznak a sírmellékletek közé, hanem az elhantolásakor kerültek az objektumba, egykorúak a mellékletként adott arcossal edénnyel. Mivel földbekerülésük véletlenszerű, az objektum értékelésében nem játszanak szerepet, kizárólag a kronológiai besorolást erősítik meg.

### 5.2. AZ ARCOS EDÉNY

Az arcábrázolással ellátott edények története igen hosszú, egészen az újkőkor korai szakaszáig nyúlik vissza. Ekkor még csak a Kárpát-medence keleti felében a magyar Alföldön készítettek ilyen tárgyakat. Ezek az úgynevezett „Vénuszok”, amelyek nem egyszerűen csak arcoss, hanem ember alakú edények. Hódmezővásárhely–Gorzsa, Czukor–halom,<sup>41</sup> Öcsöd–Kenderes–halom<sup>42</sup> és Rákóczi<sup>43</sup> leletei erősen stilizált nőábrázolások, melyek arcmegeoldásai erőteljesen emlékeztetnek már az eddig említett és kronológiailag későbbi edényekére. Határozott steatopyg alakjuk és a mellek ábrázolása egyértelműen női alakká avatják ezeket.<sup>44</sup> A Gorzsáról származó edény belsejében az ásató, Gazdapusztai Gyula apróra tört és égett emberi koponyatöredéket talált, ami egyértelműen utalt annak kultikus funkciójára.<sup>45</sup>

Az arcoss edények négy fő jellegzetességét Raczy Pál és Anders Alexandra foglalták össze. Ezek az emberi arc, az M-motívum, a dupla szalag és a női jellegzetességek.<sup>46</sup> Ezek közül az első három a mi edényünkön is megtalálható, a női jelleg ez esetben nem került kihangsúlyozásra.

A Skála-parkoló neolitikus sírjában talált arcoss edény formai egészének párhuzamait az EVK különböző alkorszakaiban és lelőhelyein találjuk meg.

Tésetic–Kyjovice lelőhelyen arcábrázolás nélküli emberalakú edényt találtak, amely méretében is nagyon hasonló az általunk tárgyalt edényhez. A publikációban a kottafejes időszakra (LBK II/b) datálják, de hosszított kottafejei alapján ez nem tűnik megalapozottnak, inkább már a korai zselizi korba tartozhat.<sup>47</sup>

Nem volt sem arc, sem más plasztika, a szlovákiai Mužla–Čenkovon feltárt edényen, de dupla vonaldíszei és a kettős pontbeszúrkálás alapján jó párhuzamnak tekinthető.<sup>48</sup>

Hasonlót mondhatunk el az ugyancsak szlovákiai Blatné ember alakú edényéről, amelynek kottafejei a mi edényünkhöz hasonló módon nyújtottak.<sup>49</sup>

Palack formájú edény a németországi Barlebenben feltárt 27 cm magas edény. Itt az arc kialakítása és a has díszítése is párhuzamba állítható edényünkkel. Datálása a VK középső szakasza.<sup>50</sup>

Az arc formálása alapján érdemel figyelmet az ugyancsak németországi Cannstattban talált edény-töredék. Itt az edényperem alatt kialakított arcot egy M-alakú vonal zárja le, így ez is párhuzamnak tekinthető. Datálása a VK középső szakasza.<sup>51</sup>

Formai szempontból az egyik legjobb párhuzam a bajorországi Schwanfeldből származó edény.<sup>52</sup>

Számos arcábrázolás ismert az Alföldi Vonaldíszes Kultúrából is. Ezek jelentős része arcoss edényekről származik. Mezőzombor–Temető lelőhelyről származik leletünk talán legjobb párhuzama. Mérete kissé nagyobb (42 cm) a mi edényünknél, de alakja, arcformája és az edénytest díszítése jó párhuzammá teszi.<sup>53</sup> Kalicz Nándor feltételezte, hogy az edény temetkezéshez tartozott.<sup>54</sup>

A nyugatmagyarországi kottafejes kerámia kultúrájából, mindaddig nem ismerünk hasonló leletet. Előfordulnak azonban ilyenek, Ausztria területén.<sup>55</sup> A legérdekesebb példány ezek közül a Draßburg-taboraci edény-töredék, amelyen a középső neolitikum kanonizált arcábrázolásán túl egy teljes női figurát jelenít meg. Kihangsúlyozott nemi jellege nem hagy kétséget az edény funkciójával kapcsolatban.<sup>56</sup> Ennek a területnek a specifikuma, hogy az edényeken ábrázolt arcokhoz, több esetben állati szarvak is kapcsolódnak, amit egyes kutatók maszkábrázolásként értelmeznek.<sup>57</sup> A szarvas arcábrázolások Ausztria keleti felében és Nyugat-Szlovákiában tűnnek fel és többnyire bika esetleg ember-bika ábrázolásokként interpretálják azokat.<sup>58</sup>

<sup>41</sup> GAZDAPUSZTAI 1957, I. t 3; KALICZ 1980, 2, kép.

<sup>42</sup> GAZDAPUSZTAI 1957, 8; KUTZIÁN 1944, XII. t. 10a–b; KALICZ 1980, 3. kép.

<sup>43</sup> GAZDAPUSZTAI 1957, 8, KALICZ 1980, 4. kép.

<sup>44</sup> Egy további, hasonló edény alsó részének töredéke származik még Szentes–Ilonapartról a korai neolitikus leletei közül (HORVÁTH 1983, Taf. II. 9).

<sup>45</sup> GAZDAPUSZTAI 1957, 6.

<sup>46</sup> RACZY–ANDERS 2003, 167.

<sup>47</sup> ČIZMÁR 1998, 138; KAZDOVA 1998, 128; Abb. 3; HANSEN 2007, Taf. 508, 2)

<sup>48</sup> KUZMA 1990, obr. 12. 27.

<sup>49</sup> HANSEN 2007, 298; Taf. 508, 3

<sup>50</sup> PAVLÚ 1966, fig. 216, 72; HANSEN 2007, 299

<sup>51</sup> PAVLÚ 1966, fig. 216. 71; PROBST 1991, Farb. 29.

<sup>52</sup> PROBST 1991, Abb. a 250. oldalon.

<sup>53</sup> KALICZ–KOÓS 2000, 15–16, 1–2 kép.

<sup>54</sup> KALICZ–KOÓS 2000, 18. Erre utaló jel, hogy a közvetlen közelében sírásó alkalmával vörösre festett emberi koponyatöredéket gyűjtöttek be.

<sup>55</sup> LENNEIS 1995, Abb. 17, 12.

<sup>56</sup> LENNEIS 1995, Ab. 17a.

<sup>57</sup> KALICZ 1998, 28; KUZMA 1990, 447; PAVLÚ 1997/98, 122.

<sup>58</sup> PAVÚK 1969, abb. 32; PAVÚK 1981, Abb. 48–49; MAURER 1982, 69. Abb. 6, 4; Abb. 7, 1–2; Abb. 8, 1; LENNEIS 1995, Abb. 17, 14.

A zselizi csoport arcós edényeit ma már meglehetősen jól ismerjük. Egy korábbi, szlovákiai leleteket bemutató tanulmányon kívül,<sup>59</sup> a Budapest környéki edények összefoglalása is rendelkezésünkre áll ma már<sup>60</sup>, amely segítik az új leletek értelmezését. A jelen cikkben bemutatott edény arcának meglehetősen jó párhuzamát ismerjük a III. Királyok útja 293. szám alatti lelőhelyről. A szemek és a száj kiképzése, a plasztikus orr, valamint ezek egymáshoz viszonyított helyzete is nagyfokú hasonlóságot mutat, bár kétségtelenül nem egy műhelyben készültek.<sup>61</sup> Ugyancsak azonos az arcot keretező M-jel kialakítása, valamint az M alatti cikk-cakk vonalakkal sűrűn fedett felület. Megjegyzésre érdemes még, hogy mindkét edény peremét egy nagyon egyszerű, ún. kerítés minta díszíti. Ez nagy valószínűséggel nem véletlen. Az azonos minták minden bizonnyal azonos tartalmat is hordoztak, bár ezek jelentése ma még nagyrészt nem ismert.<sup>62</sup>

Az arcábrázolás a zselizi kultúra klasszikus és késői fázisában válik általánossá. Kétség kívül ez tekinthető a jelenség virágkorának. Ide tartozik például a Szécsény-ültetési edény.<sup>63</sup> Az arcforma itt is azonosnak mondható, az egyetlen jelentős eltérés az edényformában van, mert ez utóbbi egy bomba alakú edény részeként keletkezett.<sup>64</sup> Dátálása kissé eltér a mi edényünkétől, amennyiben a zselizi kultúra késői szakaszába tartozik már. Példányai a kultúra egész elterjedési területén megtalálhatóak.<sup>65</sup> A budapesti leleteket M. Virág Zs. gyűjtötte össze és dolgozta fel egy nemrégiben megjelent tanulmányában. Ennek során kitért az összes magyarországi leletre is. A Skála-parkoló lelőhelyen feltárt edény arcábrázolásának legjobb párhuzamát ezek között a Budapest, III. Aranyhegyi úti töredékben találtuk meg,<sup>66</sup> de továbbiakat is említhetünk ugyanerről a helyről, valamint Budapest, III. Püskösdűrdőről is.<sup>67</sup> Nem érdektelen, hogy azonos arcábrázolás jelenik meg a zselizi kultúra ember alakú edényein is.<sup>68</sup>

Megjegyzendő, hogy az orr a középső neolitikum arcós edényein, minden időben és valamennyi kultúrában, kizárólag plasztikus formában fordul elő. Hasonló a helyzet a fülekkel is.<sup>69</sup> Ezzel szemben a száj több esetben hiányzik.<sup>70</sup> Ennek jelentését sem ismerjük még, de nem valószínű, hogy csupán az őskori fazekasok „feledékenységéről” lenne szó.

Edényünk arcának ábrázolása a magyarországi neolitikumon belül az egyszerűbb formák közé tartozik. A vízszintes vonalak, nagy valószínűséggel csukott szemeket mutatnak. A bekarcolt szem, a száj és a plasztikus orr, ebben az együttesben más kultúrákban is megjelenik. Ismert az Alföldi Vonaldíszes kultúra több csoportjában<sup>71</sup> és a szakálhádi kultúrában is.<sup>72</sup> Az alapvető különbség a kettő között, hogy a vonaldíszes példányokon egy kivétellel, hiányzik az az M-jel, ami a szakálhádi és zselizi példányoknak viszont sajátja, délfelé pedig egészen Bulgáriáig követhető.<sup>73</sup> Azt, hogy ennek a „hiánynak” volt-e a korban jelentése, szintén nem tudjuk.

A zselizi kultúra arcós edényei kanonizált formában jelennek meg az elterjedési terület egészén. Az említett M-alakú jel szinte minden esetben jelen van, és kivitelezése is nagy hasonlóságot mutat. Az M-jel jelentését sokan, sokféleképpen magyarázták már. Az ókori Kelet templomainak példáján az ég kapujának (porta coeli) is tartották.<sup>74</sup> Mások, mint I. Pavlú, az anatóliai szentélyek ismeretében az arcábrázolás egészében egy bikát szülő istennőt vélt felfedezni.<sup>75</sup> Az M-jelet legtöbbször az azt befogadó edény nőiségének principiumaként értelmezték, magát a jelet a női test leegyszerűsített jelzéseként írták le.<sup>76</sup> Az M-jel alatt legtöbb esetben feltűnő hullámvonal-minták vezethették M. Gimbutast arra a felfedezésre, hogy ezekben az ábrázolásokban az életet adó vizet lássa.<sup>77</sup> Ezzel szemben Goldman Gy.

2-4; M. VIRÁG 2013, fig. 12, 16-17.) Mindez arra utal, hogy a két edénytípusnak közel azonos funkciója is kellett legyen.

<sup>59</sup> Az orrnak az arc jelzésében nagyon jelentőséget tulajdoníthatnak az újkőkori emberek, mert ismert olyan ábrázolás is, ahol (Csanytelek-Újhalastó) az arcot egyedül a plasztikus megformálású orr képviseli (HEGEDÜS 1981. ArchÉrt.; RACZY-ANDERS 2003, Fig. 7. 1.) Az M-jel azonban ott sem hiányzik!

<sup>70</sup> Gyoma-Ózéd: GOLDMAN-SZÉNÁSZKY 2002, Abb. 4; Csanytelek-Újhalastón egy hengeres edény és egy arcszedény is száj nélkül készült (HEGEDÜS 1981, 3a-b kép; HEGEDÜS 1983-83, Pl. 2; Pl. 3).

<sup>71</sup> Füzesabony-Gubakút, (KALICZ-KOÓS 2000, 14. kép, 6); Tiszafüred-Morotva (KALICZ-KOÓS 2000, 15. kép, 1a-b).

<sup>72</sup> Szentés-Ilonapart (HORVÁTH 1983, XVII. T. 1; XIX. T. 1-3)

<sup>73</sup> Gradchnitza, a korai neolitikum C rétegében (NIKOLOV 1974, 14. ábra)

<sup>74</sup> POPOVIĆ 1965, 42.

<sup>75</sup> PAVLÚ 1966, 712.

<sup>76</sup> KALICZ-MAKKAY 1972, 15; PAVLÚ 1966, 712; PAVUK 1969, 314; LENNEIS 1976, 243-244; KUZMA 1990, 447.

<sup>77</sup> GIMBUTAS 1989, 19, 21.

<sup>59</sup> KUZMA 1990.

<sup>60</sup> VIRÁG 2013

<sup>61</sup> VIRÁG 2013, Fig. 8

<sup>62</sup> PAVLÚ 1997/98, 123.

<sup>63</sup> FÁBIÁN 2005, 11.

<sup>64</sup> Az lelőhely 5. számú arcós edénye: FÁBIÁN 2005, 7. kép 1a.

<sup>65</sup> Ide tartozik többek között a Somogy megyei Ráksiban talált töredék (DRAVECZKY 1971, Abb. 1) és a Zalaegerszeg-Gébárti tónál feltárt edény, amelynek a nyakrészét sikerült rekonstruálni (H. Simon 2003, Abb. 2; HORVÁTH-SIMON 2003. a címlap rajza és Abb. 9, 11a-b)

<sup>66</sup> VIRÁG 2013, Fig. 12. 15.

<sup>67</sup> Budapest, III. Aranyhegyi út: VIRÁG 2013, Fig. 12, 10, 14; Budapest, III. Püskösdűrdő VIRÁG 2013, Fig. 12, 12. Az első leletet Kalicz Nándor is közölte korábban: KALICZ 1998, Abb. 13, 2.

<sup>68</sup> Nem csupán az arc megjelenítése, hanem az azt kísérő jelek és díszítésformák is azonosnak tekinthetők (M. VIRÁG 1998, Abb.

egy sokkal profánabb megoldást fogalmazott meg ebben a kérdésben. Ő az arc alsó lezárását, vagyis az áll vonalát látta ebben a jelben.<sup>78</sup>

Tagadhatatlan, hogy az M-alakú jel a neolitikus edényeken a földi világ felett álló hatalmakhoz kapcsolódó valamely fogalom megjelenítése, mindazonáltal azt inkább egy determinativumnak és nem egy konkrét személy vagy egy, akár isteni eredetű tárgy megjelenítésének kell felfognunk. Ez a megoldás sem zárja ki azonban annak lehetőségét, hogy az őskori fazekas egyszerre oldotta meg mindkét problémát és az általa alkalmazott jel felrajzolását és az emberi áll megjelenítését az edényen.<sup>79</sup>

Ugyanez nem mondható el azonban az arcról, illetve az egész edényről. Azok bizonyosan egy isten(nő) vagy más, mitologikus személy ábrázolását jelentik. A kérdés csak, hogy milyen céllal kerültek rá ezekre az edényekre ezek az ábrázolások.<sup>80</sup>

Az edények funkciója a kultusszal áll összefüggésben. Nem árt ez esetben az óvatos fogalmazás, mert nagyon kevés az in situ-lelet, amelyek egyértelmű bizonyosságát adnák ennek a feltételezésnek.<sup>81</sup> Ebből a szempontból nagy jelentőségű viszont a most közölt edény, mert itt nem kérdéses, hogy a sírban elhelyezett edénynek vallási funkciója volt. A kizárólagos kultikus funkció ellen szól azonban még az a tény is, hogy bizonyos töredékeket egy-egy kultúra elterjedési területén kívül is megtalálhatunk.<sup>82</sup>

Kalicz Nándor az arcos edények elterjedését Európa középső területe irányába az Alföldről kép-

zeli el. Tekintettel arra azonban, hogy az Alföldi Vonaldíszes és az Európai Vonaldíszes Kerámia arcos edényei és azok díszítés rendszere között jelentős különbségek fedezhetők fel,<sup>83</sup> miközben a szakálhái és zselizi edények rendkívül sok hasonlóságot mutatnak, így egy, intenzív kapcsolatok által létrehozott közvetlen kulturális hatás inkább csak e két utóbbi között állhatott fenn. A szabályos M-motívummal rendelkező edényeket DNy-Szlovákiaig ismerjük. Ettől nyugatra már csak derivátumai tűnnek fel, megengedve azt a feltételezést, is hogy jelentésük is más lehetett.<sup>84</sup>

A budapesti edény kiemelt jelentőségét az adja, hogy az nem telepobjektumban, hanem egy, feltehetően kultikus céllal megölt emberpár sírjában került elő, amelyre eddig sem a Dunántúlon, sem az Alföldön nem ismerünk példát. Mindez újabb bizonyítéka az edénytípus kultikus, a hétköznapi életből kivont jellegének.

A neolitikus arcos edények „élete”, mint láttuk meglehetősen hosszú volt a Kárpát-medencében. Legkorábbi példányai, már a korai neolitikumban megjelentek, igaz, akkor még csak az Alföldön. A Dunántúli Vonaldíszes Kerámiában a középső neolitikum közepén- végén jelenik meg ez az edénytípus, feltehetően az Alföldön honos Szakálhái Kultúra hatására, ahol nemcsak kiemelt szerepet kaptak, de formájukban is sok hasonlóságot mutattak fel a dunántúli példányokkal.<sup>85</sup> Virágkoruk is erre a korra tehető. Eltűnésük okai a mai napig ismeretlenek. A legvalószínűbb a két korszak határán fellépő környezeti változások okozta vallási-ideológiai váltás. A keleti országrészben a tiszai,<sup>86</sup> a nyugatiban a lengyeli kultúrában még felbukkanak, hogy aztán évezredekre, egészen a késő rézkor végéig, eltűnjenek az őskor kultuszéletéből.

Már a kora neolitikus emberalakú edényekkel kapcsolatban is megállapítható volt, hogy az új edénytípus megjelenése az újkőkor által hozott új életforma következménye. A korban, a földművelésre alapuló életmód miatt ismerték és gyakorolták már a termésáldozatot, illetve a termékenység-istentőt képviselő (megjelenítő) edénynek adták a növényi magvakat. Ez a zsengeáldozat legkorábbi megjelenésének tekinthető.<sup>87</sup> Az edény magassága

<sup>78</sup> GOLDMAN 1978, 38. Ennek részben ellentmond az a tény, hogy a bánáti Bukovač-csoport egyik edényén az M, az edény közepén, az arctól távol helyezkedik el (LAZAROVIC 1979, T. 1. 5-6). Megjegyzendő továbbá, hogy a bulgáriai kortárs leletek között olyan megoldás is található, amelyeken az M helyén és másik jel látható. Ez akár egy kifordított, tükrözött M-ként is felfogható. (Gradeschnitz, kalkolitikus B-rétege. NIKOLOV 1974, 47. ábra) Hogy ez tudatos különbségtétel volt-e ebben a korban és, hogy ez a fordított jel egy ellentétes jelentést is hordozott-e, nem világos. De a jelenség megérdemli a figyelmet, talán a kutatás egy későbbi fokán majd erre is választ kaphatunk.

<sup>79</sup> HORVÁTH 1983, 80.

<sup>80</sup> Abban, hogy az egyes edények ábrázolása nem öncélú, hanem határozott tartalommal bír, információs értéket hordozott a kor embere számára, ma már nem kételkedik a kutatás, annak ellenére, hogy az egyes jelek és jelrendszerek jelentéstartalma ma még vitatott a kutatók körében (PAVLÚ 1997-98, 123 skk).

<sup>81</sup> Tiszaug-Vasútállomás (RACZYK 1982, 223-224.), Gyoma-Ózéd (GOLDMAN-SZÉNÁSZKY 2002, 56-57)

<sup>82</sup> Például az Esztári csoport, festett díszű arcos edényeinek arctöredékei (KALICZ-KOÓS 2000, 19). Ez esetben az edények valamely termék szállításában vehettek részt, de az arccal megjelenített emberfeletti személy elláthatta az edényben található anyag, vagy tárgyak 'védelmét'. A legismertebb ilyen lelet a Vincán talált, hatalmas méretű szakálhái arcos edény (VASIĆ 1936, I. Abb. 105), amelynek odaszállítása is rejtély a kor ismert közlekedési viszonyai között.

<sup>83</sup> Itt sok apró jellegzetesség mellett elsősorban az AVK arcos edényeinek „sarlós” arcmotívumára gondolunk (KALICZ-KOÓS 2000, 13-15. kép), amely komoly jelentéssel bírhatott, de teljesen hiányzik a kortárs kultúrák ábrázolásai közül.

<sup>84</sup> PAVLÚ 1997-98, 120; KALICZ-KOÓS 2000, 19.

<sup>85</sup> KALICZ 1988, 234; PAVUK 1981, 38-40; KUZMA 1990, 429-452; KALICZ-KOÓS 2000, 18; CHEBEN 2002, 161-169; M. VIRÁG 2013, 302.

<sup>86</sup> KALICZ 1980, 18-19. kép

<sup>87</sup> GAZDAPUSZTAI 1957, 12.

(14,4 cm) és szájátmérője 7 cm alapján, a kisebb edények kategóriájába tartozik. Mérete alapján biztos, hogy nem tároló, hanem egy ivóedénnyel állunk szemben. A redukciós égetés, ami nagy odafigyelést igényel, arra utal, hogy az edényt nagy műgonddal készítették, tehát annak minősége is fontos szerepet játszhatott készítőjének szemében.

Az edénymelléklet megjelenése egy sírban nem számít meglepetésnek, hiszen a minden korban és minden kultúrában megfigyelhető. Az újdonságot az edény peremére applikált arc jelenti. Arcos edényt ugyanis eddig nem sikerült még sehol sem feltárni újkőkori sírban.

Ezzel kapcsolatban vissza kell térnünk az arcos edények funkciójára. A legáltalánosabb elképzelés az áldozati funkció, amely alatt az áldozati cselekményben való részvételüket, illetve nagyon edények esetében kultikus jellegű tároló és/vagy apotropaiikus funkciót érthetünk.<sup>88</sup> Felmerül, hogy az egyre nagyobb számban előkerülő, emberi arccal ellátott edények léte egy egységes elképzelésvilágot tükröz-e a különböző kultúrákon belül.<sup>89</sup> Bár vannak ennek ellentmondó, de legalábbis ebben kételkedő nézetek,<sup>90</sup> véleményem szerint jelentős eltérés nem lehetett közöttük még akkor sem, ha helyi eltérésekkel, egyéni értelmezésekkel számolnunk is kell. Ez a kérdés azonban egyike azoknak, amelyet sosem fogjunk tudni megnyugtatóan lezárni, mert ehhez azt a szellemi kultúra olyan fokú megismerésére lenne szükség, amely ma már nem lehetséges.

Az edény és vele együtt a két halott sírja is a feltárási területen belül a neolitikus telepjelenségek déli szélén került elő. Ez megfelel a máshol, más korszakokban is megfigyelhető trendnek, miszerint a kultuszgödöröket a telepek szélső sávjában ásták meg.

A sír különös jelentősége, hogy a kultikus jellege miatt, nem csupán két ember nyugvóhelye, hanem egyben áldozati objektum is. A „különleges sír” megjelölése is ezzel a ténnyel áll összefüggésben. Újkőkori sírból eddig arcosedényt nem ismertünk. Egyetlen bizonytalan eset volt ismert, amikor az előkerülés körülményei utalhettek sírból való származásra is.<sup>91</sup> Hogy sírból vagy áldozati gödörből származik-e edényünk, szintén megválaszolhatjuk.

Tekintettel arra, hogy itt egy különleges temetkezésről van szó, a két objektumtípus, a sír és a kultuszgödör egybeesik. A kultusz során megölt személyek temetkezési helye, egyben a kultikus cselekmény lejátszódásának helye is.

A Skála-parkolóban feltárt arcos edény a közepes méretű edények közé tartozik méretadatait tekintve a kor hasonló edénytípusán belül.<sup>92</sup> Azt már korábban is feltételezte a kutatás, hogy a különféle méretű edények funkciója is más-más lehetett.<sup>93</sup> A legvalószínűbb, hogy az ilyen kis méretű edényekben valamilyen folyadékot, leginkább vizet tartottak.<sup>94</sup> Ez a víz azonban nyilván alapvetően különbözött felhasználóik szemében a közönséges víztől. Annak hatékonyságát, mágikus erejét pedig az edényre karcolt, egyes esetekben festett jelek voltak hivatottak őrizni.<sup>95</sup> Az őskor folyamán a kultikus-mágikus tevékenységek körébe tartozott a gyógyítás is. ennek megfelelően nem zárhatjuk ki jelen esetben sem ezt. Egy ilyen edény tartalmazhatott valamilyen gyógyító erejű folyadékot is. Ez jól kapcsolódhat a sírban fekvő emberek halálához és esetleg túlvilági életéhez is. Ennél többet azonban, adatok hiányában erről nem mondhatunk.

## 6. ÖSSZEFOGLALÁS

A cikkben bemutatott és elemzett 627. számú objektum a budapesti Skála áruház egykori parkolójában végzett leletmentő ásatáson két, a magyarországi középső neolitikumban eltemetett ember maradványait rejtette, egy gondosan égetett és díszített, emberi arccal ellátott edény társaságában. A halottak helyzete, különösen a hasra fektetés ténye és egymáshoz viszonyított helyzetük alapján az objektum nem tekinthető hétköznapi temetkezésnek. A bal oldalán fekvő férfit részben a hason fekvő nő holttestére helyezték, ami kiemeli a szokványos temetkezések közül, és a különleges temetkezések csoportjába utalja őket. Ezt a tényt megerősíti a halottak lábánál elhelyezett edény is.

A mi leletünkhöz hasonlóakat találtunk az EVK körén belül többet is. az ásatók valamennyi esetében feltételezték, hogy azok az újkőkori kultusz valamely megjelenési formája voltak. Mindezt megerősíti, hogy az neolitikus objektumcsoport, vagyis a lakott terület szélén feküdt az objektum, ami a kultuszélet általános színhelye a korban.

A halál oka az antropológiai vizsgálat során nem volt megállapítható, de jó okkal feltételezhetjük,

<sup>88</sup> KUZMA 1990, 450

<sup>89</sup> PAVLÚ 1997/98, 127.

<sup>90</sup> KUZMA 1990.

<sup>91</sup> A mezőzombori edényről kapcsolatban Kalicz Nándor feltételezte, hogy mivel a megtalálás közvetlen közelében piros festésű emberi koponyacsontok is előkerültek, az edény maga a sír melléklete lehetett (KALICZ-KOÓS 2000, 17.) A Skála áruház parkolójában általunk feltárt leletegyüttes tovább erősíti ennek a feltételezésnek a valószínűségét.

<sup>92</sup> PAVLÚ 1997/98, 118

<sup>93</sup> KALICZ-KOÓS 2000, 19; PAVLÚ 1997/98, 121.

<sup>94</sup> Erre utalhatnak a cikk-cakk vonalas térkitöltő elemek, többek között az M-jel belsejében, vagy az alatt (PAVLÚ 1997/98, 121.

<sup>95</sup> GIMBUTAS 1989.

hogy nem természetes halállal haltak meg az ide temetett emberek. Bár maga a temetkezés eltért a szokásostól, testüket mégsem csak bedobták a sírjukként szolgáló gödörbe, hanem tudatosan helyezték el őket úgy, ahogy az ásatás során megtaláltuk. Ezt bizonyítja, hogy más lelőhelyekről is idézhető hasonló helyzetben fekvő halott, még a hasra fektetett nő esetében is.

Az objektumnak több lelete is volt, de biztosan csak az arcós edényt tudjuk a sírhoz kötni. Ez az arcós edények típusán belül a közepes méretűekhez tartozik. A legnagyobb valószínűséggel folyadékot, talán vizet tartalmazhatott. Ez önmagában nem elegendő még funkciójának meghatározására. Lehet, hogy az edénybe töltött folyadék játszott a fő szerepet, de az sem zárható ki, hogy az edény maga, amennyiben egy italáldozat (libatio) eszköze volt.

A sír keleti fele erősen rongálódott és nem kizárt, hogy ennek során az arcós edény mellett esetleges elhelyezett egyéb mellékletek eltűntek, megsemmisültek. Ez a tény nehezíti az objektum interpretációját. Annyi így is bizonyos, hogy a lelőhelyünk 627. objektuma egyszerre lehetett a kultuszélet színhelye és két ember, feltehetően a feláldozott emberek temetési helye is.

Az edény és vele együtt az elemzett objektum, a rajta talált díszek és motívumok alapján, a magyarországi középső neolitikum végére, a zselizi kultúra korai szakaszára datálható.

A leletegyüttes közzétételével új adatokat szertünk volna szolgáltatni a középső neolitikum kultuszéletéhez. Későbbi, hasonló együttesek előkerülése pedig tovább finomíthatja, pontosíthatja majd az itt vázolt képet.

IRODALOMJEGYZÉK

- BELÉNYESY-HORVÁTH 2007 BELÉNYESY K. – HORVÁTH, T.: Balatonószöd – Temetői dűlő. In: Gördülő idő. Régészeti feltárások az M7-es autópálya Somogy megyei szakaszán Zamárdi és Ordacsehi között. Budapest, 2007. p.
- BESZÉDES-SZILAS 2004 BESZÉDES, J. – SZILAS, G.: Középső bronzkori település nyomai a Lágymányoson. Aquincumi Füzetek 10. (2004), p. 147-152.
- BESZÉDES-TEREI 2003 BESZÉDES J. – TEREI, Gy.: A Budapest, XI. ker., Bartók Béla út – Fehérvári út felszíni rendezéséhez kapcsolódó régészeti feltárások és megfigyelések 2002-ben. Aquincumi Füzetek 9. (2003), p. 194-196.
- BESZÉDES 2008 BESZÉDES, J. – HORVÁTH, L. A.: Óskori és római kori lelőhelyek a Budai Skála bontása során. Aquincumi Füzetek 14. (2008), p. 57-63.
- ČIZMÁR 1998 ČIZMÁR Otázky 1998
- CHEBEN 2002 CHEBEN, I: Anthropomorphe und zoomorphe Gefäße aus der Siedlung in Bajč, Südweslawakei. Preistoria Alpina 37. (2002), p. 161-169.
- CHLOPIN 1986 CHLOPIN, I. N: Jungbronzezeitliche Gräberfelder Im Sumber-Tal, Südwest-Turkmenistan. München 1986.
- FÁBIÁN 2005 FÁBIÁN, Sz: Arcos edénytöredékek a zselizi kultúra lelőhelyéről, Szécsény-Ültetésről. Archaeologiai Értesítő 130. (2005), p. 5-20.
- FLINDT-LEIBER 1998 FLINDT, S. – LEIBER, Chr: Kulthöhlen und Menschenopfer im Harz.
- FRANSA 2000 FRANSA, I. (Hrsg.): Wohin die Toten gehen. Kult und Religion in der Steinzeit. Sonderausstellung vom 26. Nov. 2000. 29 April 2001. Oldenburg, 2000.
- GAZDAPUSZTAI 1957 GAZDAPUSZTAI, Gy: A Körös-kultúra lakótelepe Hódmezővásárhely-Gorzán. Archaeologiai Értesítő 84. (1957), p. 3-13.
- GIMBUTAS 1989 GIMBUTAS, M: The language of the Goddesses. San Fransisco, 1989.
- GOLDMAN 1978 GOLDMAN, Gy.: Gesichtsgefäße und andere Menschendarstellungen aus Battyonya. BMMK 5. (1978), p. 13-60.
- GOLDMAN-SZÉNÁSZKY 2002 GOLDMAN, Gy. – SZÉNÁSZKY, J.: Ein Gesichtsgefäß der Szakálhát-Kultur. Budapest Régiségei 36. (2002), p. 55-61.
- HANSEN 2007 HANSEN, S.: Bilder vom Menschen der Steinzeit. Untersuchungen zur anthropomorphen Plastik der Jungsteinzeit und Kupferzeit in Südosteuropa, von Zabern, Mainz 2007 (Archäologie in Eurasien, 20).
- HÄUSLER 2000 HÄUSLER, A.: Kulturbeziehungen Südosteuropas im Neolithikum. Germania 78. (2000), p. 319-354.
- HEGEDÜS 1981 HEGEDÜS, K.: Újkőkori lakótelep Csanytelek határából (Excavation of the neolithic Settlement of Csanytelek-Újhalastó). Archaeologiai Értesítő 108. (1981), p. 3-12.
- HEGEDÜS 1985 HEGEDÜS, K.: The Settlement of the neolithic Szakálhát-Group at Csanytelek-Újhalastó. MFMÉ 1982-83. [1985], p. 7-54.
- HILLEBRAND 1929 HILLEBRAND, J.: A pusztavánházi koraréz kori temető (Das frühkupferzeitliche Gräberfeld von Pusztavánháza). ArchHung 4. (1929), p.
- HORVÁTH 1983 HORVÁTH, L. A.: Die neolithische Siedlung von Szentes-Ilonapart. DissArch Ser. II. No. 12. Budapest, 1983.
- HORVÁTH-SIMON 2003 HORVÁTH L. A. – H. SIMON K.: Das Neolithikum und die Kupferzeit in Südwesttransdanubien. Siedlungsgeschichte und Forschungsstand. Inventaria Praehistorica Hungariae 9. (2003), p. 253.
- KAHLKE 1954 KAHLKE, H. D: Bestattungssitten des Donauländischen Kulturkreises. Teil 1. Linienbandkeramik. 1954.
- KALICZ 1980 KALICZ, N: Agyag istenek. Budapest, 1980.
- KALICZ 1998 KALICZ, N: Figürliche Darstellung und bemalte Keramik aus dem Neolithikum Westungarns. Budapest, 1998. (Archaeolingua Series Minor, 10)

- KALICZ-KOÓS 2000 KALICZ, N. – KOÓS, S. J.: Újkőkori arcós edények a Kárpát-medence északkeleti részéből. *HOMÉ* 39. (2000), p. 15–44.
- KALICZ-MAKKAY 1972 KALICZ, N. – MAKKAY, J.: Südliche Einflüsse im frühen und mittleren Neolithikum Transdanubiens. In: *Aktuelle Fragen der Bandkeramik. Akten der Pannonien-Konferenzen I.* Székesfehérvár, 1972., p. 93–106.
- KÁROLYI-WELLMANN 1936 KÁROLYI Árpád: Buda és Pest visszavívása 1686-ban. Átdolg: Wellmann Imre Budapest, 1936.
- KAZDOVÁ 1998 KAZDOVÁ, E.: Das Depot der Linearbandkeramik mit dem anthropomorphen Gefäß Těšetice-Kyjovice, Bez. Znojmo. *Otázky*, 1998. p. 128–132.
- KUTZIÁN 1944 KUTZIÁN, I.: A Körös kultúra. *DissPann. Ser. II. No. 23.* Budapest, 1944.
- KUZMA 1990 KUZMA I.: Plastika Želiezovskej skupiny z Mužle-Čenkova – Plastik der Želiezovce-Gruppe aus Mužla-Čenkov. *Slovenska Archeologia* 38. (1990), p. 429–452.
- LÁSZLÓ 1972 LÁSZLÓ, A.: Vases neolithiques á face humaine découvertes en Roumanie. In: *Aktuelle Fragen der Bandkeramik. Akten der Pannonien-Konferenzen I.* Székesfehérvár, 1972., p. 211–234.
- LAZAROVICI 1979 LAZAROVICI, Gh.: Neolithic Banatului (Das Neolithikum im Banat). Cluj-Napoca, 1979.
- LENNEIS 2007 LENNEIS, E.: Mesolithic Heritage in early Neolithic burial rituals and personal adornments. *Documenta Praehistorica* 34. 01. (2007); 508. 4–15.
- MAURER 1982 MAURER, H.: Neolithische Kultobjekte aus dem Niederösterreichischen Mannhartsbereich. *Hückeswagen. (Mannus-Bibliothek, 19.)*
- MEYER-ORLAC 1982 MEYER-ORLAC, R.: Mensch und Tod. *Archäologischer Befund – Grenzen der Interpretationen.* Hohlenschätzlam, 1982.
- NAGY 1962 NAGY, L.: Buda régészeti emlékei. In: *Magyarország Műemléki Topográfiaja* 6. (szerk.) Pogány Fr. Budapest műemlékei 2. Budapest, 1962, p. 13–116.
- NIESZERY 1995 NIESZERY, N.: Linearbandkeramische Gräberfeldern in Bayern. *Espelkamp*, 1995. (*Internationale Archäologie*, 16.)
- NIKOLOV 1974 NIKOLOV, B.: *Gradechnitza.* Sofia, 1974.
- ORSCHIEDT 1998 ORSCHIEDT, J.: Bandkeramische Siedlungsbestattungen in Südwest-Deutschland. *Rahden/Westphalen*, 1998. (*Internationale Archäologie*, 43.)
- OROSS-MARTON 2012 OROSS, Kr. – MARTON T.: Neolithic Burials of the Linearbandkeramik Settlement at Balatonszárszó and their European Context. *Acta Arch Hung* 63, 2012, 257–299.
- PAVLŰ 1966 PAVLŰ, J.: Early „Myths” relating to the Neolithic Society. *ArchRozh* 18. (1966), p. 700–717.
- PAVLŰ 1997-1998 PAVLŰ, J.: Kultureller Kontext der neolithischen Gesichtsgefäße im Donaubecken. *Saarbrücker Studien und Materialien zur Altertumskunde* 6–7. (1997–1998 [1998]), p. 111–131.
- PESCHEL 1992 PESCHEL, CHR.: Regel und Ausnahme. *Linearkeramische Bestattungen in Deutschland und in den angrenzenden Gebieten, unter besonderer Rücksicht der Sonderbestattungen.* 1992. (*Internationale Archäologie*, 9.)
- PAULI 1978 PAULI, L.: Ungewöhnliche Grabfunde aus vor- und frühgeschichtlicher Zeit. *Archäologische Analyse und anthropologischer Befund.* *Homo* 29. (1978), p. 42–53.
- PAVÚK 1969 PAVÚK, J.: Chronologie der Želiezovce-Gruppe. *Slovenska Archeologia* 17. (1969), p. 269–367.
- POPOVIĆ 1965 POPOVIĆ, VI.: Une civilisation egeo-orientale sur le Danube. *Revue Archeologique* 1965. II, p. 1–65.

- PRIMAS 1977 PRIMAS, M.: Untersuchungen zu den Bestattungssitten der ausgehenden Kupfer- und frühen Bronzezeit. BRGK 58. (1977), p. 1-160.
- PROBST 1991 PROBST, L.: Deutschland in der Steinzeit. 1991.
- RACZKY 1982 RACZKY, P.: Előzetes jelentés a Tisza III vízlépcsőhöz kapcsolódó régészeti munkálatokról Szolnok megyében. *Archaeologiai Értesítő* 109. (1982), p. 223-230.
- RACZKY-ANDERS 2003 RACZKY, P. – ANDERS, A.: The internal relations of the Alföld Linear Pottery culture in Hungary and characteristics of human representation. In: *Morgenrot der Kulturen – Frühe Etappen der Menschheitsgeschichte in Mittel- und Südosteuropa. Festschrift für Nándor Kalicz zum 75. Geburtstag.* Jerem, E.–Raczky, P. (Hrsg). Budapest, 2003., p. 155-182.
- SCHWIDETZKY 1965 SCHWIDETZKY, I: Sonderbestattungen und ihre paläodemographische Bedeutung. *Homo* 16. (1965), p. 230-247.
- TOMPA 1942 Tompa, F.: Budapest az ókorban. Budapest 1942.
- VASIĆ 1936 VASIĆ, M. M. 1936, Preistoriska Vinča IV. Keramika. Beograd 1936.
- M. VIRÁG 2013 VIRÁG, Zs. M: On the Anthropomorphic Representations of TLPC in Connection with Some Recent Finds from Budapest (Figurines and Vessels with Facial Representations). In: *Moments in Time. Papers. Presented to Pál Raczky on His 60<sup>th</sup> Birthday.* Ed. by A. Anders, G. Kulcsár with G. Kalla, V. Kiss, G. V. Szabó. Budapest, 2013., p. 289-310.
- WAHL 1994 WAHL, J: Zur Ansprache und Definition von Sonderbestattungen. In: M. Kokabi, J. Wahl (Hrsg). *Beiträge zur Archäologie.* Stuttgart, 1994., p. 84-106.
- WUNN 2001 WUNN, I: Götter, Mütter, Ahnenkult: Religionsentwicklung in der Jungsteinzeit. Rahden/Westphalen, 2001.

## NEOLITHISCHES DOPPELGRAB AUF DEM TERRITORIUM DES EHMALIGEN SKÁLA-WARENHAUSES IN BUDA

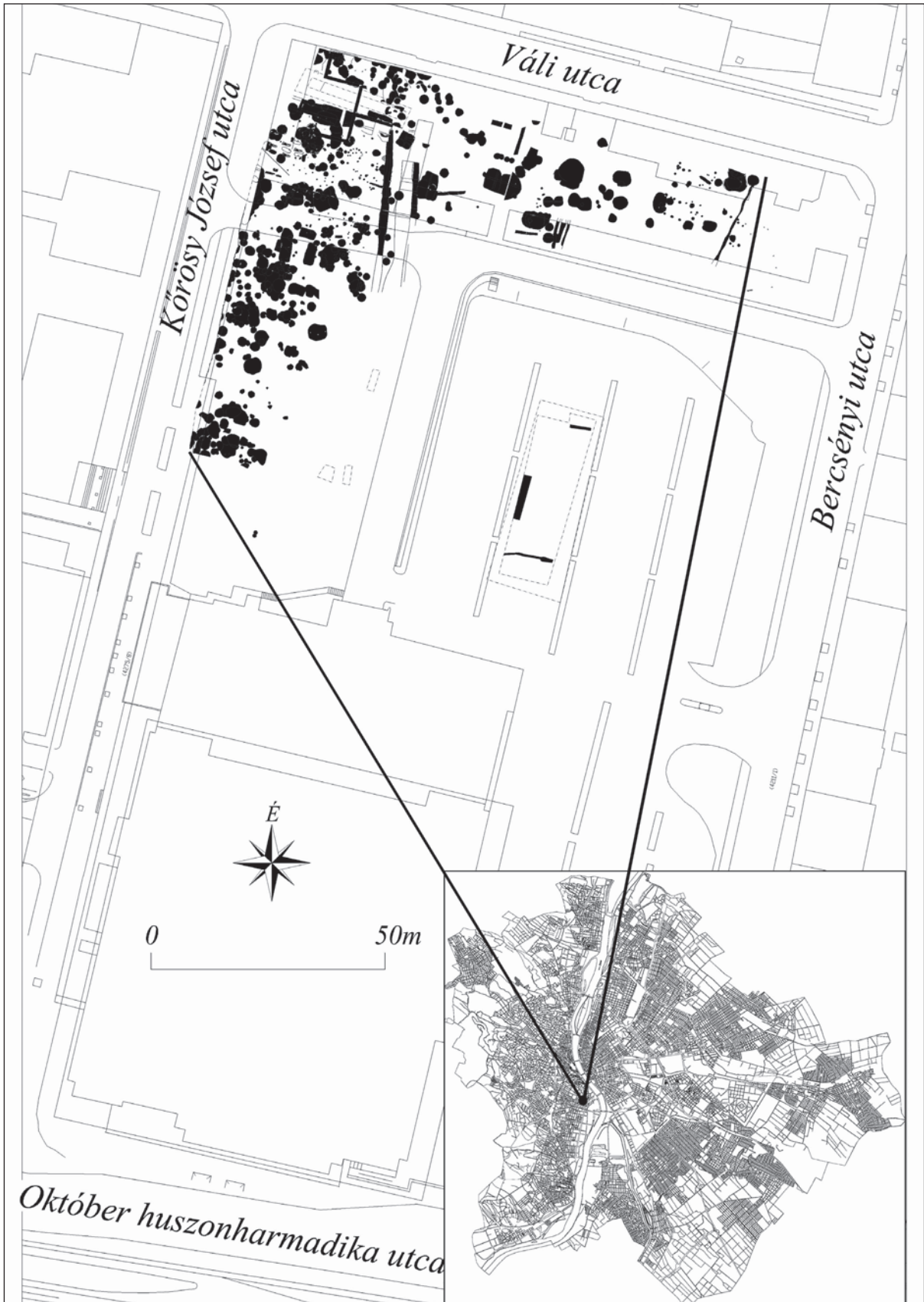
Vom Juni bis November 2007 wurde eine Rettungsgrabung auf dem Platz des ehemaligen Warenhauses Skála in Budapest vor den Errichtungsmaßnahmen eines neuen Einkaufszentrums durchgeführt. Es wurde eine mehr als 4000 m<sup>2</sup>-Fläche hier ausgegraben. Während der Grabungsarbeiten fanden wir die Funde und Befunde von mehreren prähistorischen Kulturen und anderen Perioden (Linienbandkeramik, Boleráz-Stufe, Badener Kultur, Urnenfelderkultur, HA-A1-Periode, römische Kaiserzeit und Neuzeit).

Eines der wichtigsten Objekte unserer Grabung war ein Doppelgrab der Jungsteinzeit – mittleren Periode der Linienbandkeramik. In unserem Artikel werden wir uns damit beschäftigen.

Im Objekt 627. lagen zwei Skelette. Das Skelett eines Mannes im Alter von 30 bis 39 Jahren, und das einer Frau ähnlichen Alters. Der Mann lag in einer linkseitigen Hockerposition, die Frau dagegen auf dem Bauch. Sie lag unmittelbar neben dem Mann, der sie mit seiner rechten Arm

umarmte. Die Beine des Mannes lagen auf den Beckenknochen der Frau.

An den Füßen der Toten wurde ein, als einzige Beigabe des Grabes ein Gefäß gefunden. Der Gefäßkörper wurde reich verziert. Die Doppellinien und die eingestochenen, kurzen Einstiche datieren das Gefäß in die frühe Zseliz-Periode der Linienbandkeramik. Unter den Ziermotiven ist das M-Zeichen unter dem Gesicht das wichtigste. Das konnte den Kinn des Menschen oder den Körper selbst darstellen. Die Gefäßgefäße waren Gegenstände des kultischen Praktikums im Neolithikum. Sie oder ihrer Bruchstücke kommen in vielen Fällen in Kultobjekten oder in den heiligen Ecken der Häuser vor, ihr kultischer Zweck ist unzweifelhaft. Das Auftreten eines solchen Gefäßes in einer solchen Sonderbestattung wie die unsere, bestätigt die Annahme, daß dieses Grab kultischen Zwecken diente. Das Objekt 627 konnte demgemäß, der Ort einer Kultzeremonie und auch die Ruhestätte der damit in Verbindung opfernden Menschen gewesen sein.



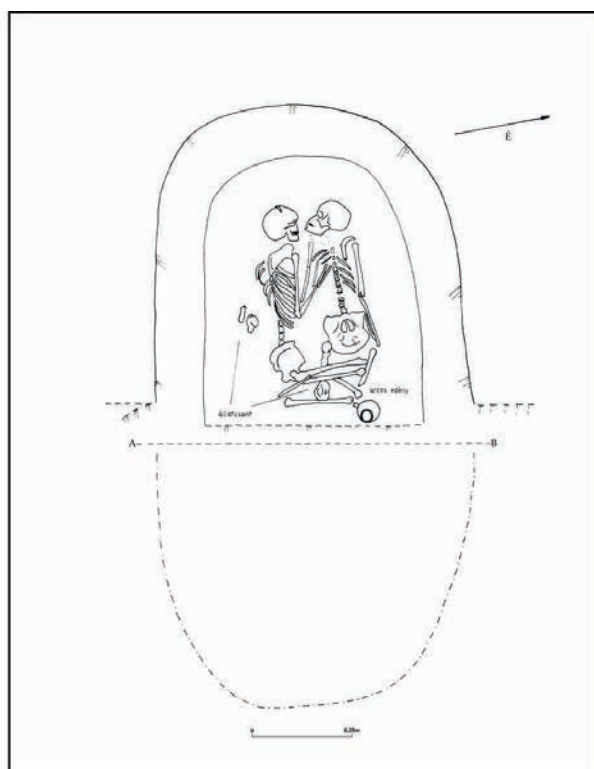
1. kép. A lelőhely elhelyezkedése Budapesten



2. kép. Légifelvétel a lelőhelyről



3. kép. 1. A 627. objektum fotója



3. kép. 2. A 627. objektum rajza



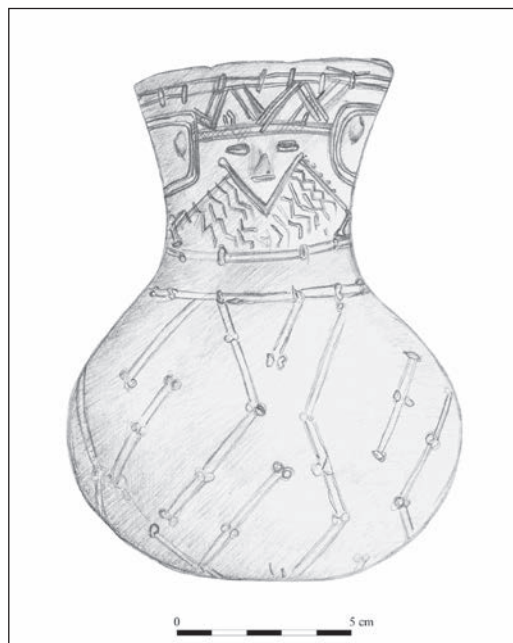
4. kép. 1: A 627-es objektum részletfotója



4. kép. 2: A 627-es objektum részletfotója



5. kép. 1–3. A 627. objektum arcós edénye



6. kép. A 627. objektum arcós edénye