

Mende Balázs Gusztáv

A Zalasabar–borjúállási 9–10. századi temető demográfiai vázlata

Bevezető

Keszthely és környéke, tágabb értelemben a mai Zala megye a történeti embertan szempontjából jól kutatott területnek számít. Mikor 1996. januárjában Müller Róbert múzeumigazgató kérésére – Éry Kinga közvetítése révén – elkezdtem dolgozni a zalasabar–borjúállási temető anyagával, arra törekedtem, hogy egy nagy sírszámú, jól dokumentált, régészeti szempontból fontos temető tudásomhoz mérten lehetőleg minden szemszögből megvizsgáljak, tovább gyarapítva ezzel a régióról gyűjtött ismereteinket. Az embertani feldolgozás első lépcsőfokaként került sor a temető alapadatainak, az elhaltak nem és korcsoporti arányainak meghatározására, amely adatok alapul szolgáltak a demográfiai számításokban.

A temető feltárási munkálatai 1968–69-ben,¹ majd 1980 és 1984² között folytak. Müller Róbert régész irányításával. Az első évek leletanyaga először Nagykanizsára, majd a Keszthelyre került, míg a 80-as évek ásatásából származó leletek közvetlenül kerültek a Balatoni Múzeumba. A temető 816 sírjából mintegy 50 sír anyaga (főként az 1968–69-es évad ásatási csontleletei) elveszett: a csontokat jelenleg a Balatoni Múzeum őrzi. Az ásatási területet a Kis-Balatoni vízrendezési munkálatok keretében 1984-ben elárasztották.

A temetőt a kilencedik század közepétől, utolsó harmadától kezdve mintegy a tizedik század közepéig használták. Az első periódusban a népesség egy 25x32-es paliszádfallal körülvett területen, egy fatemplom körül temetkezett, majd a paliszádfalat áttörve a sírok a temető szélein soros temetkezés formájában folytatódtak (Müller 1992, 1996). A csontanyag kvantitatív vizsgálatai az eddigiekben nem mutattak lényeges eltérést a temető korai és késői generációi között (Mende kézirat).

Vizsgáló módszerek

A felnőtt korúak elhalálozási korának meghatározásánál Nemeskéri-Harsányi-Acsádi (1960) módszerét használtam, amelyet Sjøvold (1975) rendszerében értékeltem. A négy ajánlott korjelzőből a koponyavarratok belső és külső felszíni elcsontosodásának értékelését

nem vettem figyelembe, így sok esetben nagyobb elhalálozási életkorhatárokat adtam meg. Emellett felhasználtam Miles (1963) fogkopási sémáit. Gyermekek esetében Schour és Massler (1941) ill. Ubelaker (1984) fogfejlődési táblázatainak segítségét vettem igénybe, mérhető hosszúcsontok esetében Stloukal-Hanáková (1978) módszerével dolgoztam. Több esetben (pl. juvenisek) a Schinz-Baensch-Friedl-Uehlinger (1952)-féle röntgenmódszeres ossificatiós táblázatot alkalmaztam, felhasználva Ferembach-Schwidetzky-Stloukal (1979) ajánlásait. A csontanyag megtartási állapota több esetben csak a felnőtt/gyermek-juvenis korcsoport (23-x) elválasztására volt alkalmas.

A nem megállapításánál Éry-Kralovánszky-Nemeskéri (1963) módszerét követve 22 nemmeghatározó jelet vizsgáltam, kiegészítve a váz és a koponya egészének sexualizáltságára vonatkozó jellemzessel, valamint a sulcus praeauricularis megfigyelésével. Juvenis korúak esetében csak abban az esetben adtam meg a nemet, mikor a vázon található jelek már teljes biztonsággal utaltak erre. Amikor a nemmeghatározó jelek nem voltak értékelhetők, a nemet az abszolút méretek alapján próbáltam meghatározni. Az alapadatokat a Függelék tartalmazza.

A temető népességének nem és korcsoporti megoszlását az 1. sz. táblázat tartalmazza. Az elkallódott, de a sírleírással és a sírrajz figyelembe vételével rekonstruálható csontvázak korcsoporti és nemi adatait külön tüntettem fel.

Eredmények

A halandósági tábla-számításokba a temető 777 egyénének adatait lehetett bevonni (2. sz. táblázat). A gyermek-felnőtt arány a gyermekeket a 19. év végéig számolva 485:292. Ez 62,42:37,58%-os arányt jelent. Ha a kevés számú (25 fő) 15–19 éves egyént is a felnőtt korosztályhoz számítjuk, az arány 460:317 (59,18:40,82) akkor is eltér a történeti korú temetők általános demográfiai képétől.

A felnőttek nemi megoszlása a korcsoportonkénti eltéréseket figyelmen kívül hagyva nagyon kiegyensúlyo-

zott (149 nő és 143 férfi). Ezen egyensúly arra engedhet következtetni, hogy a gyermekek leány-fiú aránya sem lehetett ettől nagymértékben eltérő. A temető egészét tekintve tehát kiegyenlített, egészséges nemi arányokról beszélhetünk.

A gyermekek korcsoportjait vizsgálva a következő főbb trendek láthatók:

- a születéskor várható élettartam rendkívül alacsony (21,85 év);

- a 0 évesek száma és temetőn belüli aránya viszonylag magas;

- a legtöbb gyermek az 1–4 éves korcsoportban halt meg, arányuk nemcsak a többi gyermekhez (42,74%), de a temető egészéhez képest is nagyon magas (26,68%);

- az 5–9 éves korcsoportban elhaltak száma és aránya szintén magasnak mondható;

- a 10–19 évesek száma és aránya átlagos;

- a várható élettartam az 5 éves korig alacsony, ezután az 5–9 évesek magas száma ellenére erőteljesen megugrik, s növekedik egyenletesen a 20 éves életkorig. Ezt jól mutatja, hogy míg az 1–4 éves korcsoport várható élettartam értéke 23,86, addig az 5–9 éveseké már 29,43, tehát míg egy első évét betöltött kisgyermek életkilátásai 1+23, 86 évig terjedtek, addig már az ötéves gyermek a már megélt öt éven felül +29, 43 éve túlélésre számíthatott.

- a 0–1 éves és a 1–4 éves korcsoportra számított várható élettartam alacsony, két évet alig meghaladó növekedése azt sugallja, hogy a e két életkorcsoport demográfiai szemszögű elválasztása e temető esetében nem biztos, hogy szerencsés. Ezt támasztja alá az e korcsoportba tartozó gyermekek elhalálozási adatainak hónaponkénti, illetve évenkénti különválasztásakor kapott adatsor, amely szerint a meghaltak számának évenkénti megoszlása arányaiban nem mutat lényeges eltérést, a maximális érték (67,2) a 2–3 évesek korcsoportjára esik (1. sz. grafikon).

A felnőttek demográfiai adatait tekintve (3. sz. táblázat, 2. sz. grafikon) a nemi megoszlásban jelentősebb eltérést egyrészt a szülőképes korban, másrészt a 60 év feletti életkorban találunk:

- a nők 20–30 éves korosztályában, megfelelően a propagatív kor specifikus megoszlásának a d_x érték magasabb, mint a férfiak hasonló korcsoportjában. Ezen eltérés szignifikanciájának megítéléséhez segítene, ha rendelkezniénk a 15–19 évesek nemi arányainak adataival;

- 60 éven felül a nők d_x értékei meghaladják a férfiak hasonló értékeit, 70 éven felül kétszeres nő:férfi aránnyal találkozunk;

- a női-férfi arány a 30–60 éves közötti korcsoportokban a legkiegyensúlyozottabb.

A felnőttek várható élettartamának alakulását tekint-

ve megállapítható, hogy a nők életkilátásai végig jobbak, a 60 éves korig mintegy 2–3 évvel.

Ezen adatokból kiindulva mondhatjuk, hogy a zalaszabar–borjúállási felnőtt népesség a főbb demográfiai trendjeit tekintve megfelel a várható értékeknek. A kiegyenlített nő-férfi arány, a korcsoportjait halálozási százalék-értékek nemi megoszlásának változásai és a várható élettartam alakulása egy nyugodt, külső hatásoktól mentes, békés népességre enged következtetni. Ugyanakkor a külső genetikai hatásokat csupán demográfiai módszerrel sem kizárni, sem sejtetni nem lehet. Erre a kérdésre talán a csontanyagban végzett folyamatban lévő mérések által kapott adatok (koponyadimenziók, testmagasságszámítás) egymásra vetítésével kaphatunk választ.

A talált értékek korrekciója

Általánosan megfigyelt jelenség a történeti korú és antropológiailag vizsgálat alá vont temetők esetében, hogy jelentősen eltérnek a demográfiai modellek által mutatott gyermek-felnőtt aránytól (Acsádi-Nemeskéri 1970). A modelleket a talált értékek korrekciójára ajánló kutatók szerint az eltérés nem csupán a felnőttek számához képest nagyon alacsony a gyermekek szám problémájuk, hanem az is, hogy a gyermekekben belül elenyésző a 0 évesek (az 1 évet be nem töltött csecsemők) aránya. A csecsemőhalálozási arány, amely a történeti mintákban a 0 évesek temetőn belüli arányával fejezhető ki, az adott népességet jellemző genetikai-közegészségügyi, s ezen keresztül a társadalmi tényezők indikátora. A régmúlt népességek valószínűsített csecsemőhalálozása jóval felülmúlja azon értékeket, amelyekkel a kutatók a temetőkben találkozhatnak. A csecsemőcsontvázak hiányát csak részben lehet temetőtechnikai, és a temető területén végzett árgármunkák kérdésével magyarázni (Mende 1998). Ezért merült fel, hogy a történeti mintákhoz a csecsemőhalálozás területén leginkább közelítő szintet mutató e századi populációk adataiból egészítsük ki a történeti népességek kapcsán talált adatainkat (Coale-Demény 1966).

A történeti anyagban végzett demográfiai számítások megbízhatósága egyrészt az elhalálozási életkor és a nem meghatározásának hitelességén alapul, másrészt olyan statisztikai adatbázis (jelen esetben temetőt) feltevel, amely hű tükrö az adott területen élő népesség demográfiai tényezőinek. Az „optimális” temetőtől a demográfus kutató azt várja el, hogy a temetőző népességnek lehető legnagyobb (esetleg teljes) számát tartalmazza, de ne hordozza a tényleges populáción térben és időben kívül élők demográfiai hatásait. Egy több évszázadon keresztül használt temető, ahol a sírok kronológiai helyzete régészeti-topográfiai módszerekkel nem rekonstruálható, erősen eltér az optimálistól. Ezek szerint

a demográfiai vizsgálatokra alkalmas történeti anyag elé a következő feltételek állítandók:

- a temető használatának időtartama behatárolt legyen (3–4 generációt felölelő);
- megfelelően a statisztikai mintavétel követelményeinek, azaz lehetőleg legyen teljes, mind a teljes létszámban, mind korcsoporti arányaiban;
- minél nagyobb egyedszámú minta legyen (jelen esetben több száz sír);
- a csontok megtartási állapota megfelelően az életkor és nemmeghatározási módszerek által megkívánt követelményeknek;
- a temető demográfiai képe korrekció nélkül se térjen el nagymértékben a várható korcsoporti és nemi arányoktól.

Ha ezen követelményekhez tételesen hozzárendeljük a Kárpát-medence történeti népességeinek feltárt temetőit, megállapítható, hogy valójában nagyon kevés felel meg ezen elvárásoknak.

A korrekció által adott eredmény megbízhatóságának alapja, hogy a megfelelő modellt használjuk a korrekció alapjául. A Coale-Demény által szerkesztett modellek típusonként és szintenként is más-más halandósági viszonyokat jelölnek, amelyek közül többféle érték egyeztetésével lehet kiválasztani a megfelelőt. A magas gyermekszázalékot mutató temetők esetében pl. érdemes az Észak típus különböző szintű modelljeit használni, a gyermekszámot tekintve ugyanis ez adja legkisebb eltérést a talált és a modellben jelölt adatok között. A korrekció várhatóan ugyanis annál kevésbé fog torzítani, minél kisebb az a kiindulási eltérés a temető és a választott modell között. Más esetben a születéskor várható élettartamot veszik a modellkiválasztás alapjául, az e_x^0 adat azonban nem az egész gyermekkorosztály (0–14 év), hanem elsősorban a 0 éves korosztály temetőn belüli százalékos adataira épül. Miután a korrekciót a Kelet, Nyugat, Észak és Dél típus 3–4–5. szintjei alapján is elvégeztem (4. sz. táblázat), kitévő, egyik tábla szerinti szint sem alkalmas igazán a zalasabari-borjúállási temető csecsemőhiányának korrigálására, bár a temetőben talált várható átlagos élettartam 21,85 éves értéke leginkább a 3. korrekciós szint (pl. e_x^0 Kelet 3. szint = 23,7 év) alkalmazását vélelmezte. A különböző korrekciókkal kapott gyermekkoros halálozási százalékok (3. sz. grafikon) azt mutatják, hogy csak a 0 és a 0–14 évesek korosztálya szorul gyermekszám-kiegészítésre, az 1–4, 5–9, 10–14 éves korcsoportok nem.

A korrekciós értékekből kitűnik, hogy a gyermekhiány valós értéke tehát nem kizárólag a 0 évesek hiányát jelenti, a korrekció mértéke sokkal visszafogottabb akkor, ha azt a 0–14 évesek összevont korosztályára vonatkoztatjuk. Így amíg temetőnkben a 0 évesek hiánya szinte minden modell szerint 50% feletti (4. sz. grafikon), addig a 0–14 évesek összevont korosztálya körében már alig 10% körüli. Elgondolkodtató, hogy míg a

csecsemőkorosztályból általában hiány mutatkozik, addig az 1–9 éves korcsoport a modellektől eltérően magas számmal van reprezentálva a 9. századi történeti népes-ségekben (Éry 1992).

A modellek alapján végzett korrekciók elméleti kritikája

A gyermekkorcsoportok halálozási arányainak megállapításakor és a levont konzekvenciák tárgyalásakor két alapvető tény szükséges szem előtt tartani. Az első a paleodemográfiai számítások elméleti problémája: az Acsádi-Nemeskéri-féle metódus feltételezi, hogy a vizsgált temető egy ún. stacioner népességet rejt magában. Ez azt jelenti, hogy a temető használatának minden egyes évében a születések száma és a halálozások száma megegyezett, vagyis a népesség se növekvő, se csökkenő tendenciát nem mutatott. Ugyanis csak ebben az esetben mondhatjuk, hogy a kiszámított e_x érték nemcsak a meghalt átlagos életkorát, de a születéskor várható élettartamot is jelöli (ez ún. e_x^0 érték). Elméleti megfontolások alapján, minthogy a népességek túlnyomó része nem stacioner, hanem ún. stabilan dinamikus és ezen temetőben ennek ellenkezőjét – tehát a stacioner voltát – bizonyítani nem tudjuk, kimondható, hogy a paleodemográfiai számítások eredményei – nemcsak a temetőt illetően – erősen megkérdőjelezhetők (VALKOVICS 1981)

A másik probléma a korrekciós modellek használhatósága. Leszámítva a 0 évesek általánosan nagyfokú hiányát, úgy tűnik, hogy az 1–14 éves korig terjedő gyermek-korosztályok modelladatait nem sikerül rekonstruálnunk a történeti korú temetőinkben (Éry et al. 1997), s ez a megállapítás nem csupán az ominózus 9. századra igaz. A 4. sz. táblázat adatai mutatják, hogy a zalasabari népesség gyermekkorosztályadatai mind önmagukban, mind a különböző típusú korrekciók után jócskán eltérnek a modell-táblákban megadott értékektől. A teljes gyermekkorcsoportot (0–14 év) tekintve ez az eltérés mérséklődik és megfelelő szintű táblaértékhez viszonyítva nem tűnik jelentősnek. Esetünkben az 59,18%-os talált 0–14 éves százalékos arány közelít a Kelet-modell 3. szintjének 56,10%-os értékéhez, de ugyanezen modell alapján végzett korrekció már 71,81%-ot ad ugyanezen korosztályra. A felnőttek százalékos korcsoporti halálozási adatai ezzel szemben meglehetősen jó egyezést mutatnak a modellek adataival. Úgy tűnik ugyanis, hogy a modellekben szereplő és a történeti népességek felnőtt korosztályának halálhalmegoszlása jobban egyezik, mint a gyermekeké, vagyis a gyermekek esetében jobban megváltoztak a halálozások időbeni, okozati összefüggései.³ Csupán egy példa: a modellek többsége 20. századi fejlett népességek demográfiai viszonyait alapul véve lett kidolgozva, ahol pl. a

csecsemőhalálozás súlypontja inkább az első életév korai szakaszaira esik (perinatalis és neonatalis halálozás), míg a történeti népségekből többségében a halálozási valószínűség a kisgyermekkorig vélhetően nem csökkent jelentősen. Ezt a tételt a zalaszabari temető adataira vonatkoztatva úgy fogalmazhatjuk meg, hogy a 0 évesek száma azért olyan alacsony (relative), mert a gyermekkorai veszteség fő halálóki tényezői jócskán áthúzódtak az 1. életév határán.

A zalaszabar–borjúállási temető történeti-régészeti kora jól datálható, használatának ideje mintegy 80–100 év. A vizsgálatokba bevonható egyedszám magas, temető korcsoporti és nemi megoszlása viszonylag kiegyensúlyozott, a csontmaradványok megtartási állapota alkalmas az elhalálozási életkor és a nemiség viszonylag pontos megállapítására. Ugyanakkor a temető belső genetikai összetétele az első vizsgálatok (Penrose-féle általánosított távolságszámítás) után homogénnek tűnik, azaz nagyobb mértékű exogén hatást nem feltételez.

Mindezek figyelembe vételével a zalaszabari népséget önmagában, korrekció nélkül érdemes értelmezni, lévén a csecsemők számának a Kárpát-medence korabeli népségeihez legközelebb álló modellekkel történő korrigálásával kapott adatok egy rendkívül alacsony születéskor várható élettartamot jelző népséget mutatnak, mindegyik modell mindhárom szintje esetében.

A temetőkben talált csecsemők száma a kilencedik századi temetők esetében általánosan magas. Ha a csecsemőhiány okai közül a betemetési szokásokat (illetve a be nem temetési szokásokat) helyezük előtérbe, úgy kikerülhetetlen annak a konzekvenciának a levonása, miszerint a Dunántúl kilencedik századi népségei köré-

ben erőteljesen megváltoznak betemetést nagyban befolyásoló vallási-rituális hagyományok. Ez kiváltképpen az avar kori népségekkal szemben feltűnő. Ennek oki háttere bizonyára más-más válaszokat kíván a történésztől és a régésztől, de a legkézenfekvőbb az, ha e temetőket frissen letelepedett-letelepített népségek hagyatékának tekintjük, amelyek valószínűleg genetikusan is különböznek az avar korszakban temetkezett népségektől.

Összegzés

A zalaszabar–borjúállási 9–10. századi temető több, mint 800 sírjának anyagára épülő demográfiai számítások egy magas csecsemő- és gyermekhalandóságú, jó felnőttkori nemi és korcsoporti megoszlást mutató népséget írnak le. A születéskor várható élettartam nagyon alacsony, s nem növekedik jelentősen a 2–3. életév végéig sem. A vártnál magasabb az 1–14 évesek aránya, ami az egész gyermekkorosztály általánosan rossz túlélési viszonyait jelzi. A temető demográfiai viszonyai egy nyugodt, békés körülmények között élő és lényeges külső hatást (pl. háború) nem mutató népséget mutatnak. A talált csecsemők (és gyermekek) magas száma a Kárpát-medence 9. századi dunántúli népségeinél, így a zalaszabari és garabonci temetők esetében is általánosnak mondható.

A cikk témáját képező Zalaszabar–Borjúállás-sziget temetőjének feldolgozása részben az F 023709. számú Ifjúsági OTKA Pályázat keretén belül, annak anyagi segítségével történt.

Jegyzetek:

¹ RégFüz 23 (1969) 59. o.

² RégFüz 34 (1981) 66. o, RégFüz 35 (1982) 83. o, RégFüz 36 (1983) 74. o, RégFüz 37 (1984) 80. o, RégFüz 38 (1985) 76. o.

³ Köszönettel tartozom dr. Valkovics Emil professzor úrnak, aki e problémára felhívta a figyelmet és számos demográfiai kérdésben segített tanácsaival

Irodalom:

ACSÁDI, GY., NEMESKÉRI, J. (1970): History of Human Life Span and Mortality. Akadémiai Kiadó Budapest
COALE, A.J., DEMÉNY, P. (1966): Regional Model Life Tables and Stable Populations. Princeton Univ. Press, New York, 13; 871

ÉRY, K. (1992): Anthropologische Untersuchungen andrei Population aus dem 9. Jahrhundert in Westungarn (Gräberfelder Garabonc I und II, Zalaszabar–Dezső-sziget). ANTAEUS 21, 337–475.

ÉRY, K., KRÁLOVÁNSZKY, A., NEMESKÉRI, J. (1963):

- Történeti népességek rekonstrukciójának reprezentációja. *Anthrop.Közl.* 7, 41–90.
- ÉRY et al.(1997): Infant mortality patterns in osteoarheological samples. *Acta Biol. Szeged.* 42, 25–29.
- FEREMBACH, D., SCHWIDETZKY, I., STLOUKAL, M. (1979): Empfehlungen für die Alters- und Geschlechtsdiagnose am Skelett. *Homo.* 30.2. 1–32.
- MILES, E.A.W. (1963): The dentition in the assesment of individual age in skeletal material. In: D.R. Brothwell: dental Anthropology Symposy. Soc. Study Human Biology 5, 191–209.
- MENDE, B.G. (kézirat): Zalasabab–Borjúállás-sziget 9–10. századi temetőjének paleoantropológiai elemzése.
- MENDE, B.G. (1998, kiadás alatt): Szempontok a történeti népességek csecsemőhiányának oki tényezőihez. *Fiatál Népvándorlaskorosok IX. konferenciája*, Eger
- MÜLLER, R. (1994): Karoling udvarház és temetője Zalasabab–Borjúállás-szigetről. In: *Honfoglalás és régészet* (Szerk.: Kovács László) Budapest, Balassi Kiadó 91–98.
- MÜLLER, R. (1996): Zalasabab–Borjúállás-sziget. In: *Évezredek üzenete a lap világából. (Régészeti kutatások a Kis-Balaton területén 1979–1992)* Kaposvár-Zalaeger-szeg, 153–139.
- NEMESKÉRI, J., HARSÁNYI, L., ACSÁDI, GY. (1960): Methoden zur Diagnose des Lebensalters von Skelettfunden. *Anthrop. Anzeiger* 24; 71–88.
- SCHINZ, H., BAENSCH, W., FRIEDL, E., UEHLINGER, E. (1952): *Lehrbuch der Röntgen-Diagnostik.* 5.Ausgabe 1–4. Stuttgart
- SCHOUR, I. – MASSLER, M. (1941): Development of Human dentition. *J. Am. Dent. Assoc.*, 28, Chichago. 1153–1160.
- STLOUKAL, M., HANÁKOVÁ, H. (1978): Die Lange der Längsknochen altslawischer Bevölkerungen unter besonderer Berücksichtigung von Wachstumsfragen. *Homo* 29, 53–69.
- SJRVOLD, T. (1975): Tables of the combined method for determination of age at death given by Nemeskéri, Harsányi and Acsádi. *Anthropologiai Közlemények* 19. 9–22.
- UBELAKER, D.H. (1984): *Human Skeletal Remains.* London
- VALKOVICS, E. (1981): Stabil populációk és szubpopulációk néhány újonnan feltárt tulajdonságáról. *A Népeesség-tudományi Kutató Intézet Közleményei* 51, 18–30.

Korcsoport		férfi	nő	???	összesen
Infans I.	újszülött	—	—	27	27
	1-6 hónap	—	—	42	42
	6-12 hónap	—	—	27	27
	1-3 év	—	—	170	170
	4-7 év	—	—	120	120
Infans II.	8-11 év	—	—	47	47
	12-14 év	—	—	27	27
Juvenis	15-19 év	—	—	25	25
Juvenis-Adultus	20-22 év	3	6	—	9
Adultus	23-39 év	18	21	—	39
Adultus-Maturus		24	18	—	42
Maturus	40-59 év	62	50	—	112
Maturus-Senilis		13	16	—	29
Senilis	60-x év	18	30	—	48
23-x		5	8	—	13
Összesen		143	149	485	777
Régészeti dokumentáció alapján meghatározva					
Infans I.		—	—	18	18
Infans II.		—	—	5	5
Infans II.-Juvenis		—	3	3	3
23-x		12	13	27	27
???		—	—	1	1
Összesen		12	16	26	54

I. sz. táblázat: A temető népességének nem és korcsoport szerinti megoszlása

Korcsoport	Meghaltak száma százaléka		Továbbélők százaléka	Halálozási valószínűség	Várható élettartam
	D_x	d_x	l_x	q_x	e_x
0	96,0	12,36	100,00	0,124	21,85
1-4	207,3	26,68	87,64	0,304	23,86
5-9	115,8	14,9	60,96	0,244	29,43
10-14	40,7	5,24	46,06	0,112	33,15
15-19	25,2	3,24	40,82	0,079	32,08
Gyermekek	485,0	62,42			
20-24	21,7	2,79	37,58	0,074	29,63
25-29	10,8	1,39	34,79	0,039	26,81
30-34	14,6	1,88	33,40	0,056	22,82
35-39	26,8	3,45	31,52	0,109	19,03
40-44	28,5	3,67	28,07	0,130	16,06
45-49	29,2	3,76	24,40	0,154	13,14
50-54	51,9	6,68	20,64	0,324	10,12
55-59	38,4	4,94	13,96	0,354	8,77
60-64	26,4	3,39	9,02	0,376	7,20
65-69	27,5	3,54	5,63	0,629	5,03
70-74	10,3	1,33	2,09	0,636	4,32
75-79	5,9	0,76	0,76	1,000	2,50
Felnőttek	292,0	37,58			
Összesen	777,0	100,00			

2. sz. táblázat: Zalasabar–Borjúállás 9–10. szűzási népességének rövidített halandósági táblája

Korcsoport	Meghaltak				Továbbélők száma		Halálozási valószínűség		Várható élettartam	
	száma		százaléka		l_x		q_x		e_x	
	D_x		d_x		ffi	nő	ffi	nő	ffi	nő
20-24	8,1	13,6	5,66	9,13	100,00	100,00	0,057	0,091	29,16	30,18
25-29	4,8	6,0	3,36	4,03	94,34	90,87	0,036	0,044	25,76	27,96
30-34	8,1	6,5	5,66	4,36	90,98	86,84	0,062	0,050	21,62	24,14
35-39	14,0	12,8	9,79	8,59	85,32	82,48	0,115	0,104	17,89	20,28
40-44	16,2	12,3	11,33	8,26	75,53	73,89	0,150	0,112	14,88	17,34
45-49	15,7	13,5	10,98	9,06	64,20	65,63	0,171	0,138	12,06	14,22
50-54	27,8	24,1	19,44	16,17	53,22	56,57	0,365	0,286	9,04	11,09
55-59	20,4	18,0	14,27	12,08	33,78	40,40	0,422	0,299	7,80	9,54
60-64	11,5	14,9	8,04	10,0	19,51	28,32	0,412	0,353	6,67	7,54
65-69	11,4	16,1	7,97	10,8	11,47	18,32	0,695	0,589	4,61	5,01
70-74	3,1	7,2	2,17	4,83	3,50	7,52	0,620	0,642	4,40	4,89
75-79	1,9	4,0	1,33	2,69	1,33	2,69	1,000	1,000	2,50	2,50
Összesen	143,0	149,0	100,00	100,00						

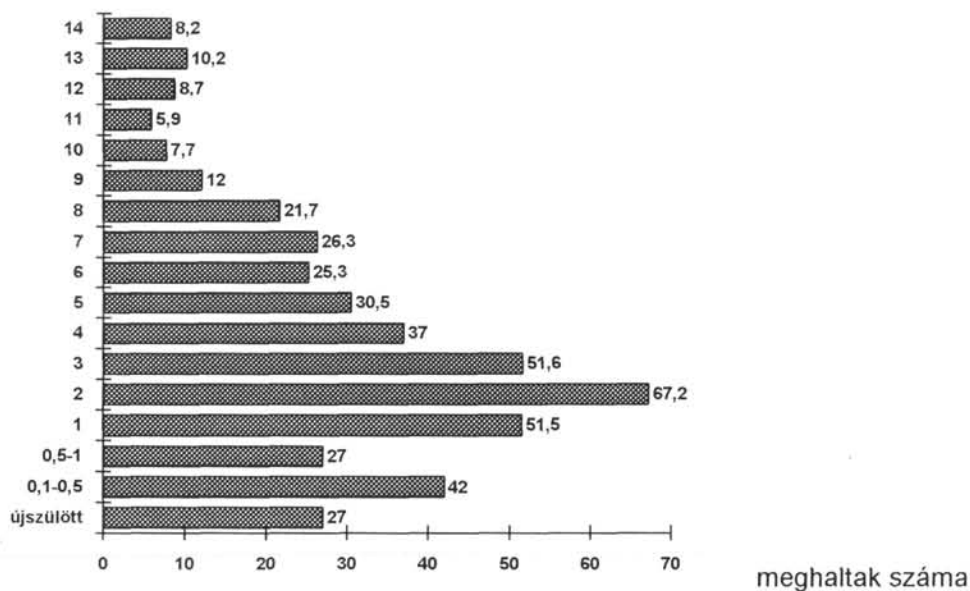
3. sz. táblázat: Rövidített halandósági tábla Zalasabar–Borjúállás felnőttek

Z.szabar	e_x		d_x											
	21,85		0	1-4		5-9		10-14		0-14		15-x		
	M	K	M és K	M	K	M	K	M	K	M	K	M	K	
Kelet	3	23,7	15,26	39,47	12,38	18,43	2,86	10,29	1,39	3,62	56,10	71,81	43,90	28,19
Nyugat	3	23,9	16,87	32,83	14,44	20,44	3,08	11,42	2,18	4,01	52,53	68,71	47,47	31,29
Észak	3	23,7	17,84	28,89	17,85	21,64	5,64	12,09	2,61	4,25	54,99	66,89	45,01	33,11
Dél	3	24,8	18,13	27,67	21,36	22,01	3,56	12,29	1,70	4,32	54,29	66,32	45,71	33,68
Kelet	4	26,2	16,04	36,32	11,88	19,39	2,80	10,83	1,38	3,81	52,38	70,32	47,62	29,68
Nyugat	4	26,4	18,16	30,08	13,06	21,31	3,00	11,90	2,14	4,18	48,88	67,40	51,12	32,60
Észak	4	26,1	18,43	26,46	16,80	22,39	5,47	12,51	2,56	4,39	51,29	65,75	48,71	34,25
Dél	4	27,3	18,60	25,74	19,97	22,61	3,46	12,63	1,67	4,44	50,84	65,42	49,16	34,58
Kelet	5	28,7	16,74	33,42	11,31	20,26	2,73	11,32	1,36	3,98	48,82	68,98	51,18	31,01
Nyugat	5	28,8	18,17	27,56	12,85	22,05	2,90	12,32	2,07	4,33	45,38	66,25	54,62	33,75
Észak	5	28,6	18,98	24,25	15,75	23,06	5,27	12,88	2,49	4,53	47,76	64,72	52,24	35,28
Dél	5	29,7	19,03	23,97	18,60	23,14	3,32	12,93	1,62	4,54	47,51	64,60	52,49	35,40

M: A korrekciós modellek adott szintje szerinti érték; K: Az adott szintű modellek szerint korrigált érték

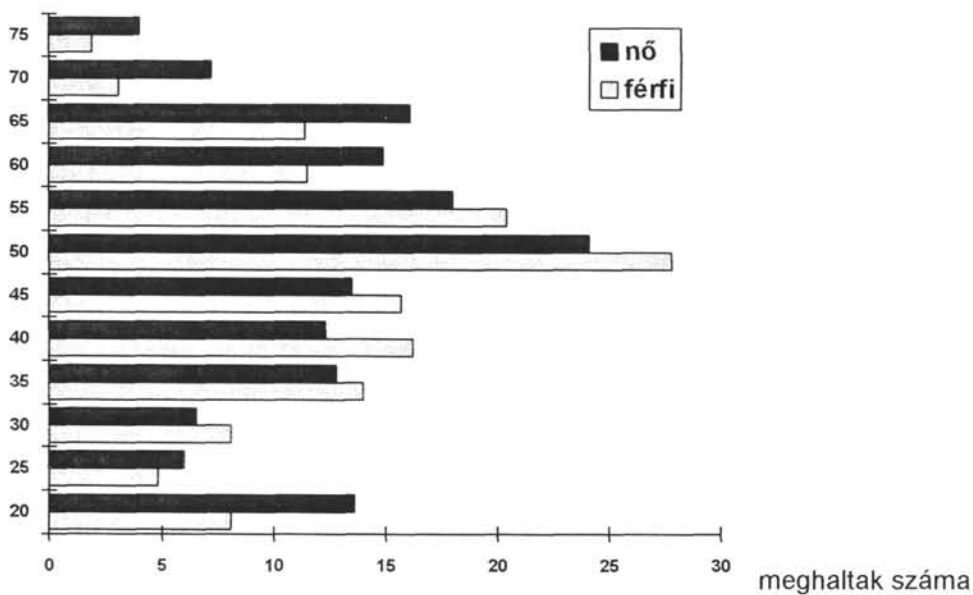
4. sz. táblázat: A gyermekkorosztályok korrekciók utáni temetőn belüli százalékos megoszlása és összehasonlítása, a modellértékek összehasonlítása

év

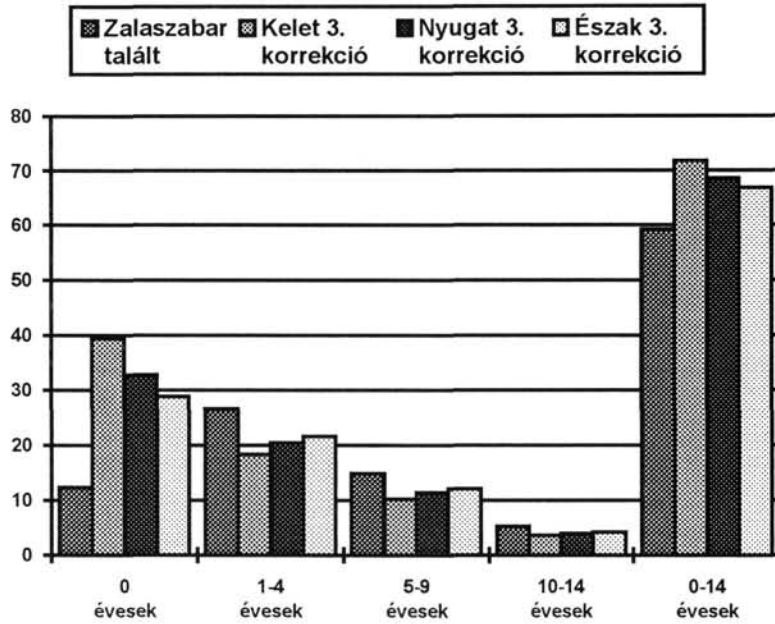


1. sz. grafikon: A meghaltak számának alakulása 0–14 éves korig

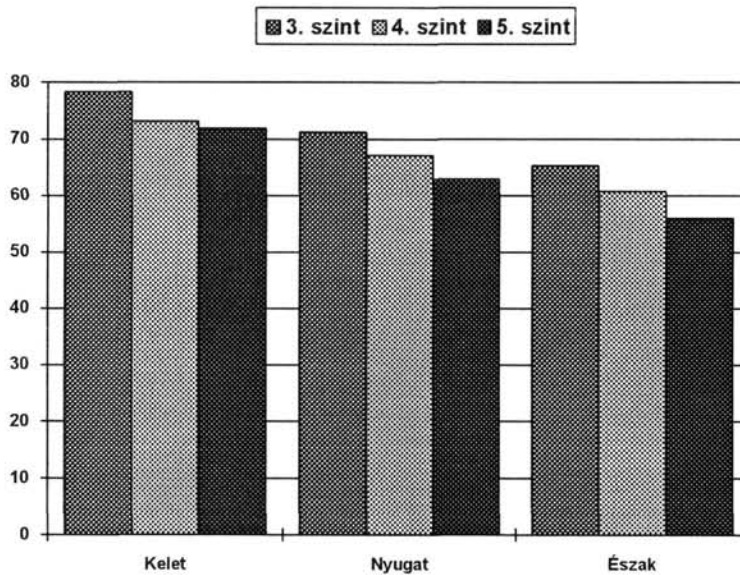
év



2. sz. grafikon: A felnőttek nem és korcsoporti megoszlása



3. sz. grafikon: A gyermekkorosztályok a 3. korrekciós szint alapján korrigált számának temetőn belüli százalékos megoszlása



4. sz. grafikon: A temető csecsemőszámának százalékos hiánya az adott modellhez képest

Függelék: A temető egyéni alapadatai Zalaszabar–Borjúállás 9–10. sz.

Sírszám	Nem	Nemi kifejezettség	Vizsgált jelek száma	Elhalálzási életkor (év, hónap)	Az elhalálzási életkor meghatározásának alapja		
					S	H	F
1.	gyermek	—	—	Inf.II.?	régészeti dokumentáció		
2.	nő?	—	—	23-x	régészeti dokumentáció		
3.	férfi	—	—	23-x	régészeti dokumentáció		
4.	nő	—	—	23-x	régészeti dokumentáció		
5.	nő	—	—	23-x	régészeti dokumentáció		
6.	gyermek	—	—	Inf.I.	régészeti dokumentáció		
7.	nő	—	—	23-x	régészeti dokumentáció		
8.	nő?	—	—	23-x	régészeti dokumentáció		
9.	férfi	—	—	23-x	régészeti dokumentáció		
10.	férfi?	—	—	23-x	régészeti dokumentáció		
11.	férfi?	—	—	23-x	régészeti dokumentáció		
12.	gyermek	—	—	Inf.I.	régészeti dokumentáció		
13.	???	—	—	???	nincs régészeti dokumentáció		
14.	gyermek	—	—	Inf.I.	régészeti dokumentáció		
15.	gyermek	—	—	Inf.I.	régészeti dokumentáció		
16.	nő	—	—	23-x	régészeti dokumentáció		
17.	férfi	—	—	23-x	régészeti dokumentáció		
18.	férfi	—	—	23-x	régészeti dokumentáció		
19.	férfi	—	—	23-x	régészeti dokumentáció		
20.	nő	—	—	23-x	régészeti dokumentáció		
21.	gyermek	—	—	Inf.II.?	régészeti dokumentáció		
22.	férfi	—	—	23-x	régészeti dokumentáció		
23.	nő?	—	—	23-x	régészeti dokumentáció		
24.	gyermek	—	—	Inf.I.	régészeti dokumentáció		
25.	férfi?	—	—	23-x	régészeti dokumentáció		
26.	???	—	—	23-x	régészeti dokumentáció		
27.	gyermek	—	—	Inf.I.	régészeti dokumentáció		
28.	gyermek	—	—	Inf.I.	régészeti dokumentáció		
29.	nő?	—	—	23-x	régészeti dokumentáció		
30.	nő?	—	—	Inf.II.-Juv.?	régészeti dokumentáció		
31.	nő?	—	—	23-x	régészeti dokumentáció		
32.	nő?	—	—	23-x	régészeti dokumentáció		
33.	gyermek	—	—	Inf.I.	régészeti dokumentáció		
34.	férfi	—	—	23-x	régészeti dokumentáció		
35.	nő?	—	—	23-x	régészeti dokumentáció		
36.	férfi?	—	—	23-x	régészeti dokumentáció		
37.	férfi	—	—	23-x	régészeti dokumentáció		
38.	nő	—	—	Inf.II.-Juv.?	régészeti dokumentáció		
39.	???	—	—	23-x	régészeti dokumentáció		
40.	gyermek	—	—	Inf.II.	régészeti dokumentáció		
41.	nő?	—	—	23-x	régészeti dokumentáció		
42.	gyermek	—	—	Inf.I.	régészeti dokumentáció		
43.	nő?	—	—	Inf.II.-Juv.?	régészeti dokumentáció		
44.	férfi?	+0,20	15	61-67	4	3	3
45.	nő	-1,00	12	28-36	—	1	1
46.	férfi	+1,00	8	49-55	3	2	3
47.	férfi	+1,00	10	61-67	4	4	3-4
48.	férfi	+1,61	18	52-60	4	—	3

Sírszám	Nem	Nemi kifejezettség	Vizsgált jellegek száma	Elhalálózási életkor (év, hónap)	Az elhalálózási életkor meghatározásának alapja		
					S	H	F
49.	gyermek	—	—	2-3	fogazat		
50.	gyermek	—	—	5-6 hónap	csontok hossza		
51.	gyermek	—	—	6-7	fogazat		
52.	gyermek	—	—	3-5	fogazat		
53.	gyermek	—	—	4-5	fogazat		
54.	nő	-0,47	17	51-60	—	4	3
55.	gyermek	—	—	7-9	csontok hossza, fogazat		
56.	férfi	+1,31	16	38-44	2	2	3
57.	gyermek	—	—	12-14	fogazat		
58.	férfi	+0,82	17	64-70	4	4	4
59.	gyermek	—	—	7-8	csontok hossza, fogazat		
60.	gyermek	—	—	5-6	fogazat		
61.	férfi	+1,05	21	63-69	3	4	3-4
62.	férfi	+1,15	13	55-63	4	—	4
63.	gyermek	—	—	14-16	elcsontosodás		
64.	gyermek	—	—	ca. 2	csontok hossza, fogazat		
65.	nő	-1,09	21	34-40	2	2	2
66.	nő?	-0,30	10	35-55	—	—	2
67.	férfi	+0,69	25	49-55	3	2	3
68.	nő	-0,87	23	46-52	3-4	3	2-3
69.	férfi	+1,20	11	61-67	4	3	3-4
70.	gyermek	—	—	2-3	csontok hossza, fogazat		
71.	férfi	+1,39	18	51-59	3	—	3-4
72.	nő	-1,06	17	47-56	—	2	2-3
73.	gyermek	—	—	15-16	elcsontosodás		
74.	gyermek	—	—	3-5	csontok hossza, fogazat		
75.	férfi	+1,47	19	46-52	3	2	2
76.	nő?	-0,33	15	53-59	3	3	4
77.	gyermek	—	—	7-8	csontok hossza, fogazat		
78.	férfi	+0,89	18	53-59	3	3-4	3-4
79.	férfi	+1,00	20	51-57	3	2-3	2-3
80.	nő	-0,69	13	55-63	4	—	4
81.	férfi?	0,00	16	62-71	4	4	—
82.	nő	-0,73	15	30-36	1	2	2
83.	nő?	-0,08	24	49-55	3	2	3
84.	gyermek	—	—	6-18 hónap	fogazat		
85.	gyermek	—	—	4-5	fogazat		
86.	gyermek	—	—	4-5	fogazat		
87.	gyermek	—	—	8-9	csontok hossza, fogazat		
88.	nő	-0,73	22	61-67	4	3	3
89.	nő	-0,74	19	46-52	3	2	2-3
90.	férfi	+1,50	24	43-49	3	1	2
91.	férfi?	—	—	35-55	becslés		
92.	gyermek	—	—	15-16	epiphysiszáródás		
93.	férfi	+1,05	21	53-59	3	4	4
94.	nő	-0,45	11	51-57	3	3	2-3
95.	gyermek	—	—	12-13	csontok hossza		
96.	nő?	-0,25	16	61-67	4	3	3
97.	újszülött	—	—	—	csontok hossza		
98.	gyermek	—	—	8-10	csontok hossza		

Sírszám	Nem	Nemi kifejezettség	Vizsgált jelek száma	Elhalálózási életkor (év, hónap)	Az elhalálózási életkor meghatározásának alapja		
					S	H	F
99.	férfi	+1,33	9	40-80	becslés		
100.	gyermek	—	—	5-6	csontok hossza, fogazat		
101.	nő	-0,53	15	51-60	—	4	3-4
102.	gyermek	—	—	13-15	csontok hossza		
103.	gyermek	—	—	2-3	csontok hossza		
104.	nő	-0,81	16	64-70	4	4	4
105.	gyermek	—	—	13-14	csontok hossza		
106.	gyermek	—	—	2	csontok hossza, fogazat		
107.	nő	-0,42	24	62-68	4	4	3
108.	gyermek	—	—	1-2 hónap	csontok hossza		
109.	gyermek	—	—	2-3	csontok hossza		
110.	gyermek	—	—	2-3	csontok hossza, fogazat		
111.	gyermek	—	—	5-6	csontok hossza, fogazat		
112.	gyermek	—	—	3	fogazat		
113.	gyermek	—	—	2-3	csontok hossza, fogazat		
114.	gyermek	—	—	2-4 hónap	csontok hossza		
115.	gyermek	—	—	5-6	fogazat		
116.	nő	-1,63	8	20-25	epiphysiszáródás		
117.	nő	-0,80	5	51-60	—	4	3
118.	gyermek	—	—	7-8	csontok hossza		
119.	férfi	+1,23	13	48-56	3	—	3-4
120.	gyermek	—	—	3-4	csontok hossza, fogazat		
121.	gyermek	—	—	18-30 hónap	csontok hossza, fogazat		
122.	gyermek	—	—	3-4	csontok hossza		
123.	gyermek	—	—	3-4	fogazat		
124.	gyermek	—	—	2	csontok hossza, fogazat		
125.	gyermek	—	—	3-6 hónap	csontok hossza		
126.	újszülött?	—	—	—	becslés		
127.	gyermek	—	—	3-4	csontok hossza		
128.	gyermek	—	—	14-16	összecsontosodás		
129.	gyermek	—	—	14-15	csontok hossza, összecsontosodás		
130.	nő	-0,69	16	47-56	—	2	3
131.	gyermek	—	—	4-6	csontok hossza, fogazat		
132.	gyermek	—	—	8-9	csontok hossza, fogazat		
133.	gyermek	—	—	1	csontok hossza		
134.	juvenis	—	—	18-20	epiphysiszáródás		
135.	nő	-0,92	24	34-43	—	2	2
136.	gyermek	—	—	11-13	csontok hossza, fogazat		
137.	gyermek	—	—	2-3	csontok hossza, fogazat		
138.	nő	-0,75	16	40-60	—	—	3
139.	férfi	+1,50	22	46-52	3	2	2
140.	nő	-1,08	13	21-24	epiphysiszáródás		
141.	gyermek	—	—	7-8	fogazat		
142.	nő?	-0,29	17	49-55	3	2	3
143.	gyermek	—	—	2-3	csontok hossza, fogazat		
144.	gyermek	—	—	1-2	csontok hossza, fogazat		
145.	gyermek	—	—	4-6	csontok hossza, fogazat		
146.	gyermek	—	—	5-7 hónap	csontok hossza		
147.	gyermek	—	—	5-6 hónap	csontok hossza		
148.	újszülött	—	—	—	becslés		

Sírszám	Nem	Nemi kifejezettség	Vizsgált jellegek száma	Elhalálózási életkor (év, hónap)	Az elhalálózási életkor meghatározásának alapja		
					S	H	F
149.	gyermek	—	—	6-8 hónap	fogazat		
150.	gyermek	—	—	3-4	csontok hossza, fogazat		
151.	gyermek	—	—	1-2	csontok hossza		
152.	gyermek	—	—	6-12 hónap	csontok hossza		
153.	férfi	+1,42	24	46-52	3	2	2
154.	gyermek	—	—	1,5-2	csontok hossza, fogazat		
155.	gyermek	—	—	3-5	fogazat		
156.	gyermek	—	—	12-14	csontok hossza, fogazat		
157.	nő	-0,33	21	50-70	—	—	4
158.	férfi	+1,33	18	35-55	—	—	2
159.	gyermek	—	—	1-2	csontok hossza		
160.	nő	-0,90	20	40-46	2	3	3
161.	gyermek	—	—	2-3	fogazat		
162.	gyermek	—	—	7-8	csontok hossza, fogazat		
163.	gyermek	—	—	12-13	csontok hossza, fogazat		
164.	gyermek	—	—	14-15	csontok hossza		
165.	gyermek	—	—	2-3 hónap	becslés		
166.	gyermek	—	—	1	becslés		
167.	gyermek	—	—	10-12	csontok hossza		
168.	nő	-0,50	10	20-26	1	1	1
169.	újszülött	—	—	—	csontok hossza		
170.	gyermek	—	—	2-3	csontok hossza		
171.	gyermek	—	—	5-6	csontok hossza, fogazat		
172.	nő	-0,44	18	50-70	—	—	4
173.	nő	-0,71	24	37-43	2	3	2
174.	gyermek	—	—	1-2	csontok hossza		
175.	gyermek	—	—	11-13	csontok hossza		
176.	gyermek	—	—	5	csontok hossza, fogazat		
177.	gyermek	—	—	2-3	csontok hossza, fogazat		
178.	gyermek	—	—	5-6	csontok hossza		
179.	gyermek	—	—	1-2	csontok hossza		
180.	gyermek	—	—	8-9	csontok hossza, fogazat		
181.	juvenis	—	—	15-17	összecsontosodás		
182.	gyermek	—	—	4-5	csontok hossza, fogazat		
183.	gyermek	—	—	4-5	csontok hossza, fogazat		
184.	férfi	+1,61	18	51-57	3	3	3
185.	férfi	+1,00	16	35-41	2	2	2
186.	férfi	+1,52	19	48-56	3	—	3
187.	férfi	+1,30	23	49-55	3	2	3
188.	nő	-1,11	18	34-42	1	—	2
189.	nő	-1,00	16	34-43	—	2	2
190.	gyermek	—	—	1-2	csontok hossza, fogazat		
191.	gyermek	—	—	2-3	csontok hossza, fogazat		
192.	férfi	+1,35	23	50-56	3	2-3	3
193.	gyermek	—	—	1	fogazat		
194.	gyermek	—	—	1-3 hónap	csontok hossza		
195.	gyermek	—	—	2-3	csontok hossza, fogazat		
196.	gyermek	—	—	2-3	fogazat		
197.	gyermek	—	—	1	fogazat		
198.	gyermek	—	—	8-10	csontok hossza, fogazat		

Sírszám	Nem	Nemi kifejezettség	Vizsgált jellegek száma	Elhalálozási életkor (év, hónap)	Az elhalálozási életkor meghatározásának alapja		
					S	H	F
199.	gyermek	—	—	3-5	csontok hossza, fogazat		
200.	gyermek	—	—	1-2	fogazat		
201.	férfi	+0,70	10	50-70	—	—	4
202.	gyermek	—	—	6-7	fogazat		
203.	férfi	+1,54	13	52-60	4	—	3
204.	gyermek	—	—	6-12 hónap	becslés		
205.	férfi	+1,67	15	34-40	2	2	2
206.	gyermek	—	—	ca. 2	csontok hossza, fogazat		
207.	nő	-1,33	6	60-x	becslés		
208.	gyermek	—	—	5-6	csontok hossza, fogazat		
209.	nő	-0,92	13	59-65	4	3	2
210.	gyermek	—	—	2-3 hónap	csontok hossza		
211.	nő	-0,56	16	50-59	3	3	—
212.	nő	-0,68	16	20-26	1	1	1
213.	nő?	0,25	16	51-60	3	4	—
214.	gyermek	—	—	8-9	fogazat		
215.	gyermek	—	—	1-2	fogazat		
216.	gyermek	—	—	7-8	csontok hossza, fogazat		
217.	gyermek	—	—	2-3	csontok hossza, fogazat		
218.	gyermek	—	—	5-6	csontok hossza fogazat		
219.	nő	-0,73	15	51-57	3	3	3
220.	nő	-0,48	21	50-59	—	3	3
221.	gyermek	—	—	1-2	fogazat		
222.	gyermek	—	—	3-4	fogazat		
223.	gyermek	—	—	1-2	csontok hossza, fogazat		
224.	gyermek	—	—	1-2	csontok hossza		
225.	újszülött	—	—	—	csontok hossza		
226.	gyermek	—	—	4-5	fogazat		
227.	gyermek	—	—	2-3	fogazat		
228.	gyermek	—	—	1-2 hónap	csontok hossza		
229.	férfi	+1,64	14	51-57	3	3	3
230.	férfi	+1,63	16	30-60	—	2	—
231.	nő	-1,17	24	46-52	3	2	2
232.	gyermek	—	—	8-9	csontok hossza, fogazat		
233.	gyermek	—	—	4-5 hónap	csontok hossza		
234.	nő	-0,78	23	48-54	3	3	2
235.	gyermek	—	—	3-4 hónap	csontok hossza		
236.	gyermek	—	—	4-5	fogazat		
237.	gyermek	—	—	2-4	csontok hossza		
238.	gyermek	—	—	1-2	csontok hossza, fogazat		
239.	gyermek	—	—	ca. 12 hónap	becslés		
240.	gyermek	—	—	6-12 hónap	becslés		
241.	gyermek	—	—	2-3	csontok hossza, fogazat		
242.	gyermek	—	—	3-4	csontok hossza, fogazat		
243.	juvenis	-1,06	18	17-20	epiphysiszáródás		
244.	nő?	-0,20	10	40-60	—	—	3
245.	férfi	+0,53	15	50-59	—	3	3
246.	férfi	-0,78	9	25-35	fogazat kopása		
247.	gyermek	—	—	5-6	fogazat		
248.	gyermek	—	—	13-14	csontok hossza		

Sírszám	Nem	Nemi kifejezettség	Vizsgált jellegek száma	Elhalálozási életkor (év, hónap)	Az elhalálozási életkor meghatározásának alapja		
					S	H	F
249.	gyermek	—	—	1-2	csontok hossza		
250.	gyermek	—	—	1-2	csontok hossza, fogazat		
251.	gyermek	—	—	6-12 hónap	becslés		
252.	gyermek	—	—	1-2	fogazat		
253.	gyermek	—	—	7-8	fogazat		
254.	gyermek	—	—	2	csontok hossza, fogazat		
255.	gyermek	—	—	1-2	becslés		
256.	gyermek	—	—	4-6	csontok hossza, fogazat		
257.	férfi	+1,27	22	59-65	3-4	2	2-3
258.	gyermek	—	—	ca. 6 hónap	becslés		
259.	gyermek	—	—	ca. 1 hónap	becslés		
260.	juvenis	—	—	17-20	epiphysiszáródás		
261.	gyermek	—	—	ca. 12 hónap	becslés		
262.	gyermek	—	—	ca. 12 hónap	becslés		
263.	gyermek	—	—	4-5	fogazat		
264.	gyermek	—	—	1-2	csontok hossza		
265.	gyermek	—	—	5-6	csontok hossza, fogazat		
266.	gyermek	—	—	2-3	fogazat		
267.	nő	-0,78	18	35-41	2	2	2
268.	gyermek	—	—	6-7	csontok hossza, fogazat		
269.	gyermek	—	—	2	csontok hossza		
270.	gyermek	—	—	10-12	csontok hossza, fogazat		
271.	gyermek	—	—	10-12	csontok hossza, fogazat		
272.	gyermek	—	—	7-8	csontok hossza, fogazat		
273.	gyermek	—	—	3-4	fogazat		
274.	gyermek	—	—	1-2	fogazat		
275.	gyermek	—	—	6-7	csontok hossza, fogazat		
276.	férfi?	0,00	16	63-69	4	3	4
277.	nő	-1,09	23	61-67	4	3	3
278.	gyermek	—	—	ca. 2	fogazat		
279.	férfi?	+0,28	21	18-21	epiphysiszáródás		
280.	gyermek	—	—	1-2	csontok hossza		
281.	juvenis	—	—	15-19	becslés		
282.	gyermek	—	—	4-5	csontok hossza		
283.	gyermek	—	—	1-2	csontok hossza		
284.	gyermek	—	—	6-12 hónap	becslés		
285.	férfi	+1,33	18	34-43	—	2	2
286.	nő	-0,71	17	69-75	5	5	5
287.	gyermek	—	—	3-4	fogazat		
288.	nő	-1,00	19	51-57	3	3	3
289.	gyermek	—	—	7-8	fogazat		
290.	juvenis	—	—	14-16	becslés		
291.	nő?	-0,46	13	17-20	epiphysiszáródás		
292.	gyermek	—	—	8-9	csontok hossza		
293.	gyermek	—	—	3-4	csontok hossza		
294.	férfi	-1,42	14	29-35	2	1	2
295.	gyermek	—	—	1-2	csontok hossza		
296.	gyermek	—	—	9-11	csontok hossza, fogazat		
297.	nő?	-0,33	15	37-46	—	2	3
298.	férfi	-0,71	14	20-26	1	1	1

Sírszám	Nem	Nemi kifejezettség	Vizsgált jelek száma	Elhalálozási életkor (év, hónap)	Az elhalálozási életkor meghatározásának alapja		
					S	H	F
299.	nő	-0,71	21	24-30	1	1	2
300.	nő?	-0,38	16	50-59	—	3	3
301.	nő?	—	—	21-24	epiphysiszáródás		
302.	gyermek	—	—	6-7	csontok hossza, fogazat		
303.	gyermek	—	—	6-7	csontok hossza, fogazat		
304.	gyermek	—	—	2-3	fogazat		
305.	gyermek	—	—	1-2	fogazat		
306.	gyermek	—	—	1-2	csontok hossza		
307.	férfi	+1,38	16	50-70	4	—	—
308.	gyermek	—	—	1-2	csontok hossza, fogazat		
309.	gyermek	—	—	7-8	fogazat		
310.	férfi	+0,50	12	55-63	4	—	4
311.	nő	-0,54	13	18-20	epiphysiszáródás		
312.	gyermek	—	—	8-10	csontok hossza, fogazat		
313.	gyermek	—	—	3-4	fogazat		
314.	gyermek	—	—	3-5	fogazat		
315.	gyermek	—	—	7-8	csontok hossza, fogazat		
316.	gyermek	—	—	Inf. I.	régészeti dokumentáció		
317.	gyermek	—	—	3-6 hónap	becslés		
318.	gyermek	—	—	5-6	fogazat		
319.	férfi	+1,04	23	46-52	3	2	2
320.	nő	-0,63	16	64-73	4	5	—
321.	juvenis	—	—	16-18	epiphysiszáródás		
322.	nő?	—	—	23-x	becslés		
323.	nő?	-0,33	12	50-59	—	3	3
324.	nő	-0,73	15	61-67	4	3	3
325.	gyermek	—	—	5-7	fogazat		
326.	gyermek	—	—	2-3	csontok hossza, fogazat		
327.	gyermek	—	—	1-2	csontok hossza, fogazat		
328.	gyermek	—	—	1	csontok hossza		
329.	gyermek	—	—	6-7	csontok hossza, fogazat		
330.	gyermek	—	—	1-2	csontok hossza, fogazat		
331.	gyermek	—	—	6-12 hónap	csontok hossza		
332.	gyermek	—	—	Inf. I.	régészeti dokumentáció		
333.	gyermek	—	—	ca. 6 hónap	becslés		
334.	férfi	+1,06	16	21-24	epiphysiszáródás		
335.	férfi	+0,40	10	40-70	—	3	—
336.	gyermek	—	—	2-3	fogazat		
337.	férfi	+1,40	20	63-69	4	3	4
338.	gyermek	—	—	6-7	csontok hossza, fogazat		
339.	gyermek	—	—	4-5	csontok hossza, fogazat		
340.	gyermek	—	—	ca. 1	becslés		
341.	gyermek	—	—	1-2	fogazat		
342.	nő	-0,40	15	40-60	—	—	3
343.	gyermek	—	—	7-8	csontok hossza, fogazat		
344.	gyermek	—	—	2	csontok hossza, fogazat		
345.	férfi	+0,63	16	34-43	—	2	2
346.	nő	-1,31	16	50-70	—	—	4
347.	újszülött	—	—	—	becslés		
348.	gyermek	—	—	7-8	fogazat		

Sírszám	Nem	Nemi kifejezettség	Vizsgált jellegek száma	Elhalálózási életkor (év, hónap)	Az elhalálózási életkor meghatározásának alapja		
					S	H	F
349.	férfi	+1,25	24	53-59	3	4	4
350.	gyermek	—	—	1-2	fogazat		
351.	gyermek	—	—	6-7	csontok hossza, fogazat		
352.	gyermek	—	—	6-7	fogazat		
353.	gyermek	—	—	1-2	fogazat		
354.	gyermek	—	—	2-3	fogazat		
355.	gyermek	—	—	1-2	fogazat		
356.	juvenis	—	—	15-18	epiphysiszáródás		
357.	gyermek	—	—	2-3	csontok hossza, fogazat		
358.	gyermek	—	—	3-5	fogazat		
359.	gyermek	—	—	ca. 1	becslés		
360.	gyermek	—	—	3-6 hónap	becslés		
361.	gyermek	—	—	7-8	csontok hossza, fogazat		
362.	gyermek	—	—	2-3	csontok hossza, fogazat		
363.	gyermek	—	—	12-13	csontok hossza, fogazat		
364.	gyermek	—	—	3-4	fogazat		
365.	gyermek	—	—	7-8	fogazat		
366.	nő	-1,00	4	23-40	1	—	—
367.	férfi	+1,31	16	30-44	bordaepiphysisek		
368.	gyermek	—	—	3-4	fogazat		
369.	gyermek	—	—	3-4	fogazat		
370.	gyermek	—	—	6-7	fogazat		
371.	gyermek	—	—	3-5	fogazat		
372.	gyermek	—	—	1-2	csontok hossza, fogazat		
373.	gyermek	—	—	3-4	csontok hossza, fogazat		
374.	gyermek	—	—	2-3	csontok hossza, fogazat		
375.	újszülött	—	—	—	becslés		
376.	férfi	+0,56	9	29-35	2	1	2
377.	férfi	+0,50	14	21-24	epiphysiszáródás		
378.	nő	-0,76	21	52-60	4	—	3
379.	gyermek	—	—	3-4	csontok hossza, fogazat		
380 / 1.	férfi?	—	—	23-x	becslés		
380 / 2.	gyermek	—	—	6-8	csontok hossza, fogazat		
381.	gyermek	—	—	1-2 hónap	csontok hossza		
382.	gyermek	—	—	4-6	fogazat		
383.	nő	-1,50	16	65-74	—	4	5
384.	férfi	+1,00	24	53-59	3	4	4
385.	gyermek	—	—	2-3	csontok hossza, fogazat		
386.	gyermek	—	—	5-7	csontok hossza, fogazat		
387.	férfi	+1,50	20	49-55	3	3	2
388.	gyermek	—	—	3-4	csontok hossza, fogazat		
389.	férfi?	+0,14	14	47-56	—	2	3
390.	nő	-0,50	14	47-56	—	3	2
391.	gyermek	—	—	6-12 hónap	fogazat		
392.	gyermek	—	—	6-18 hónap	csontok hossza, fogazat		
393.	férfi	+1,00	13	60-x	becslés		
394.	gyermek	—	—	6-7	csontok hossza, fogazat		
395.	???	—	—	—	értékelhetetlen		
396.	gyermek	—	—	6-12 hónap	fogazat		
397.	újszülött	—	—	ca. 1 hónap	csontok hossza		

Sírszám	Nem	Nemi kifejezettség	Vizsgált jelek száma	Elhalálzási életkor (év, hónap)	Az elhalálzási életkor meghatározásának alapja		
					S	H	F
398.	gyermek	—	—	ca. 6 hónap	csontok hossza		
399.	férfi	+1,10	20	40-48	2	—	2
400.	újszülött	—	—	—	csontok hossza		
401.	gyermek	—	—	14-15	epiphysiszáródás		
402.	férfi	+0,67	21	51-59	3	—	4
403.	nő	-1,13	16	23-x	becslés		
404.	gyermek	—	—	6-12 hónap	becslés		
405.	nő	-0,50	24	51-57	3	3	3
406.	gyermek	—	—	2-3	fogazat		
407.	férfi	+1,48	25	46-52	3	2	2
408.	férfi	+1,64	14	23-x	becslés		
409.	férfi	+1,28	18	50-59	3	3	—
410.	férfi	+1,15	20	31-37	2	2	1
411.	gyermek	—	—	6-8	csontok hossza, fogazat		
412.	férfi	+1,85	13	50-70	—	—	4
413.	gyermek	—	—	3	csontok hossza, fogazat		
414.	újszülött	—	—	—	csontok hossza		
415.	gyermek	—	—	1-2 hónap	csontok hossza		
416.	gyermek	—	—	3-5	csontok hossza		
417.	gyermek	—	—	13-14	csontok hossza, fogazat		
418.	nő	-0,42	24	55-63	4	—	4
419.	férfi	+1,50	18	37-46	1	3	2
420 / 1.	férfi?	+0,29	14	58-66	5	—	4
420 / 2.	gyermek	—	—	4-5	csontok hossza		
421.	férfi	+1,05	19	35-44	2	2	—
422 / 1.	férfi	+1,85	20	63-72	4	4	—
422 / 2.	gyermek	—	—	12-13	csontok hossza		
423.	gyermek	—	—	11-12	fogazat		
424.	gyermek	—	—	4-5	csontok hossza, fogazat		
425.	nő	-0,58	12	50-70	3-4	—	—
426.	férfi	+0,75	16	34-42	3	—	3
427.	férfi	+1,00	11	40-60	3	—	—
428.	férfi?	+0,18	17	48-54	3	3	2
429.	gyermek	—	—	4-5	csontok hossza, fogazat		
430.	nő?	-0,30	10	23-x	becslés		
431.	nő?	—	—	60-80	becslés		
432.	gyermek	—	—	12-13	csontok hossza, fogazat		
433.	gyermek	—	—	2-3	csontok hossza, fogazat		
434.	gyermek	—	—	3	csontok hossza, fogazat		
435.	férfi	+0,83	6	21-24	epiphysiszáródás		
436.	nő	-0,53	15	26-32	1	2	1
437 / 1.	nő	-0,71	17	37-46	—	2	3
437 / 2.	újszülött?	—	—	—	becslés		
438.	juvenis	—	—	15-16	epiphysiszáródás		
439.	gyermek	—	—	6-12 hónap	fogazat		
440.	gyermek	—	—	12-13	csontok hossza, fogazat		
441.	gyermek	—	—	6-7	csontok hossza, fogazat		
442.	gyermek	—	—	6-12 hónap	becslés		
443.	férfi	17	+1,06	53-59	3	4	4
444.	gyermek	—	—	6-12 hónap	fogazat		

Sírszám	Nem	Nemi kifejezettség	Vizsgált jellegek száma	Elhalálzási életkor (év, hónap)	Az elhalálzási életkor meghatározásának alapja		
					S	H	F
445.	gyermek	—	—	Inf.II.?	régészeti dokumentáció		
446.	férfi	+0,77	13				
447.	nő	-0,43	7	60-x	becslés		
448.	gyermek	—	—	10-12	fogazat		
449.	férfi	+1,48	23	46-52	3	2	2
450.	nő	-0,86	7	25-35	becslés		
451.	nő?	-0,33	12	50-70	—	—	4
452.	gyermek	—	—	6-8	fogazat		
453.	gyermek	—	—	1-2	fogazat		
454.	gyermek	—	—	8-9	csontok hossza, fogazat		
455.	nő?	—	—	15-18	epiphysiszáródás		
456.	férfi	+1,14	14	51-57	3	4	3
457.	férfi	+0,93	14	25-35	becslés		
458.	gyermek	—	—	7-9	csontok hossza, fogazat		
459.	gyermek	—	—	2-3	fogazat		
460.	gyermek	—	—	4-5	fogazat		
461.	gyermek	—	—	3-4	csontok hossza, fogazat		
462.	nő	-0,92	12	21-24	epiphysiszáródás		
463.	nő	-0,88	25	62-67	4	4	3
464.	férfi	+1,20	20	20-26	1	1	1
465.	gyermek	—	—	1-2	fogazat		
466.	nő	-1,00	12	35-45	becslés		
467.	férfi	+1,06	17	40-60	3	—	—
468.	gyermek	—	—	3-4	csontok hossza, fogazat		
469.	gyermek	—	—	1-2	csontok hossza, fogazat		
470.	gyermek	—	—	2-3 hónap	csontok hossza		
471 / 1.	gyermek	—	—	3-4	fogazat		
471 / 2.	gyermek	—	—	6-8	csontok hossza		
472.	gyermek	—	—	Inf.I.?	régészeti dokumentáció		
473.	gyermek	—	—	3-4	csontok hossza, fogazat		
474.	gyermek	—	—	6-7	fogazat		
475.	gyermek	—	—	3-4	fogazat		
476.	férfi	+1,65	17	40-60	3	—	—
477.	gyermek	—	—	4-5	csontok hossza, fogazat		
478.	férfi	+0,78	9	18-20	epiphysiszáródás		
479.	gyermek	—	—	2-3	fogazat		
480 / 1.	gyermek	—	—	4	csontok hossza, fogazat		
480 / 2.	gyermek	—	—	ca. 3	becslés		
481.	gyermek	—	—	8-9	csontok hossza, fogazat		
482.	gyermek	—	—	4-6 hónap	csontok hossza		
483.	gyermek	—	—	4-5	fogazat		
484.	gyermek	—	—	6-12 hónap	csontok hossza		
485.	gyermek	—	—	1-3 hónap	csontok hossza		
486.	gyermek	—	—	1-2	csontok hossza, fogazat		
487.	nő	-0,88	16	21-24	epiphysiszáródás		
488.	gyermek	—	—	6-12 hónap	csontok hossza, fogazat		
489.	gyermek	—	—	1-3 hónap	csontok hossza		
490 / A.	gyermek	—	—	3-6 hónap	csontok hossza		
490 / B.	nő	-1,44	18	63-69	4	3	4
491.	nő	-1,13	16	40-70	—	3	—

Sírszám	Nem	Nemi kifejezettség	Vizsgált jellegek száma	Elhalálzási életkor (év, hónap)	Az elhalálzási életkor meghatározásának alapja		
					S	H	F
492.	újszülött	—	—	—	csontok hossza		
493.	gyermek	—	—	3-4	fogazat		
494.	férfi	+1,43	14	40-60	4	—	—
495.	gyermek	—	—	3-6	becslés		
496.	újszülött	—	—	—	csontok hossza		
497.	gyermek	—	—	1	csontok hossza		
498.	gyermek	—	—	3-6 hónap	csontok hossza		
499.	újszülött	—	—	—	csontok hossza		
500.	gyermek	—	—	5-6	csontok hossza, fogazat		
501.	gyermek	—	—	1-2	csontok hossza		
502.	gyermek	—	—	5-6	csontok hossza, fogazat		
503.	gyermek	—	—	2-3	fogazat		
504.	gyermek	—	—	2-3	fogazat		
505.	férfi	+1,50	14	40-60	—	—	3
506.	gyermek	—	—	7-8	csontok hossza, fogazat		
507.	gyermek	—	—	2-3	csontok hossza, fogazat		
508.	nő?	-0,29	14	49-55	3	2	3
509.	nő	-0,67	18	51-60	—	4	3
510.	gyermek	—	—	2-3 hónap	csontok hossza		
511.	férfi	+1,19	21	29-35	2	1	2
512.	férfi	+1,56	25	61-67	4	3	3
513.	férfi	+1,06	16	34-43	—	2	2
514.	juvenis	-1,44	9	15-18	epiphysiszáródás		
515.	gyermek	—	—	6-7	csontok hossza		
516.	nő	-1,26	23	64-70	4	4	4
517.	újszülött	—	—	—	csontok hossza		
518.	gyermek	—	—	1-2	fogazat		
519.	gyermek	—	—	ca. 1-2	becslés		
520.	gyermek	—	—	2-3	fogazat		
521.	nő	-1,24	21	64-70	4	4	4
522.	nő	-0,80	25	35-41	2	2	2
523.	gyermek	—	—	ca. 13-14	becslés		
524.	nő	-1,00	16	21-24	epiphysiszáródás		
525.	gyermek	—	—	2	csontok hossza, fogazat		
526.	gyermek	—	—	1-2	fogazat		
527.	gyermek	—	—	9-11	fogazat		
528.	nő	-0,56	9	50-75	—	—	5
529.	férfi	+0,57	7	35-45	becslés		
530.	férfi?	+0,37	19	50-59	—	3	3
531.	gyermek	—	—	ca. 3-6 hónap	becslés		
532.	férfi	+1,00	18	52-60	4	—	3
533.	férfi	+1,47	17	46-52	3	2	2
534.	férfi	+0,75	12	21-24	epiphysiszáródás		
535.	nő	-1,11	9	25-35	becslés		
536.	gyermek	—	—	ca. 2	becslés		
537.	nő?	—	—	23-x	becslés		
538.	gyermek	—	—	6-7	csontok hossza, fogazat		
539.	gyermek	—	—	6-12 hónap	fogazat		
540.	férfi	+0,74	23	38-44	2	2	3
541.	gyermek	—	—	3-4	csontok hossza, fogazat		

Sírszám	Nem	Nemi kifejezettség	Vizsgált jellegek száma	Elhalálozási életkor (év, hónap)	Az elhalálozási életkor meghatározásának alapja		
					S	H	F
542.	férfi	+1,50	14	40-60	3	—	—
543.	gyermek	—	—	3-5	fogazat		
544.	gyermek	—	—	inf.l.?	régészeti dokumentáció		
545 / 1.	gyermek	—	—	11-13	csontok hossza, fogazat		
545 / 2.	újszülött	—	—	—	becslés		
546.	férfi	+0,42	19	48-56	3	—	3
547.	férfi	+1,44	25	63-69	4	3	4
548.	férfi	+1,54	13	35-45	becslés		
549.	férfi	+1,64	11	50-70	4	—	—
550.	férfi	+0,42	19	26-32	1	2	1
551.	gyermek	—	—	4-5	csontok hossza, fogazat		
552.	férfi	+1,55	20	48-56	3	—	3
553.	nő	-0,50	16	63-69	4	3	4
554.	férfi	+0,76	25	29-35	2	1	2
555.	nő	-0,53	17	62-68	4	4	3
556.	gyermek	—	—	1	fogazat		
557.	férfi?	+0,25	12	50-70	—	—	4
558.	gyermek	—	—	2-3	csontok hossza, fogazat		
559.	gyermek	—	—	6-12 hónap	becslés		
560.	gyermek	—	—	Inf.l.?	régészeti dokumentáció		
561.	gyermek	—	—	3-4	csontok hossza, fogazat		
562.	gyermek	—	—	4-5	csontok hossza		
563.	gyermek	—	—	4-5	csontok hossza, fogazat		
564.	nő	-0,58	12	35-45	becslés		
565.	gyermek	—	—	1	fogazat		
566.	nő	-0,58	12	34-45	fogazat		
567.	gyermek	—	—	1-2	csontok hossza, fogazat		
568.	férfi	+1,64	14	40-60	3	—	—
569.	férfi	+1,44	9	35-45	becslés		
570-57	gyermek	—	—	6-12 hónap	csontok hossza		
570-57	nő	-1,27	11	55-63	4	—	4
572.	gyermek	—	—	2-3	csontok hossza, fogazat		
573.	gyermek	—	—	3-4	fogazat		
574.	gyermek	—	—	13-14	csontok hossza		
575.	nő	-0,78	9	23-x	becslés		
576.	férfi	+0,71	14	60-x	becslés		
577.	férfi	+1,33	12	50-70	4	—	—
578-57	nő	-0,55	11	35-43	—	2	2
579-57	gyermek	—	—	1-1.5	fogazat		
580.	nő	-1,13	16	40-60	3	—	—
581.	nő?	-1,25	4	60-x	becslés		
582.	férfi	+1,26	19	46-52	3	2	2
583.	férfi?	—	—	23-x	becslés		
584.	nő	-0,53	15	40-60	—	—	3
585.	férfi	+1,50	8	23-x	becslés		
586.	gyermek	—	—	9-11	csontok hossza, fogazat		
587.	gyermek	—	—	1	fogazat		
588.	férfi	+0,86	21	35-41	2	2	2
589.	gyermek	—	—	9-11	csontok hossza, fogazat		
590.	gyermek	—	—	6-12 hónap	becslés		

Sírszám	Nem	Nemi kifejezettség	Vizsgált jellegek száma	Elhalálozási életkor (év, hónap)	Az elhalálozási életkor meghatározásának alapja		
					S	H	F
591.	újszülött	—	—	—	becslés		
592.	gyermek	—	—	9-11	csontok hossza, fogazat		
593.	gyermek	—	—	8-10	fogazat		
594.	férfi	+0,94	17	23-40	1	—	—
595.	nő	-1,00	6	23-x	becslés		
596.	férfi	+1,20	10	35-41	2	1	2
597.	gyermek	—	—	3-4	fogazat		
598.	gyermek	—	—	5-7	csontok hossza, fogazat		
599.	nő	-1,13	15	40-60	3	—	—
600 / 1.	nő?	—	—	23-x	becslés		
600 / 2.	újszülött?	—	—	—	becslés		
601.	férfi	+1,50	16	52-58	3	4	3-4
602.	férfi?	+0,28	18	30-60	3	—	—
603.	gyermek	—	—	3-4	csontok hossza, fogazat		
604.	gyermek	—	—	7-8	csontok hossza, fogazat		
605.	nő	-0,96	25	23-26	epiphysiszáródás		
606.	gyermek	—	—	1-2	csontok hossza		
607.	gyermek	—	—	6-12 hónap	csontok hossza		
608.	gyermek	—	—	1	csontok hossza		
609.	nő	-1,00	15	40-80	4	—	—
610.	nő	-0,80	15	51-60	3	4	—
611.	nő	-1,00	16	51-57	3	4	3-4
612.	gyermek	—	—	8-10	csontok hossza, fogazat		
613.	gyermek	—	—	2-3	csontok hossza, fogazat		
614.	férfi	+1,50	12	47-56	—	2	2
615.	gyermek	—	—	ca. 1	becslés		
616.	gyermek	—	—	2-3 hónap	csontok hossza		
617.	gyermek	—	—	14-15	csontok hossza		
618.	gyermek	—	—	4-6	fogazat		
619.	gyermek	—	—	2-3	csontok hossza, fogazat		
620.	nő	-1,00	17	34-45	fogazat kopása		
621.	gyermek	—	—	8-9	fogazat		
622.	gyermek	—	—	1-2	fogazat		
623.	férfi	+1,47	15	40-80	3-4	—	—
624.	gyermek	—	—	19-21	epiphysiszáródás		
625.	nő	-0,90	13	35-55	2	—	—
626.	gyermek	—	—	1	csontok hossza, fogazat		
627.	gyermek	—	—	4-5	fogazat		
628.	gyermek	—	—	1-2 hónap	becslés		
629.	férfi	+1,80	10	40-60	—	—	3
630.	újszülött	—	—	—	csontok hossza		
631.	gyermek	—	—	6-7	csontok hossza, fogazat		
632.	férfi	+1,70	10	35-45	fogazat kopása		
633.	gyermek	—	—	3-6 hónap	becslés		
634.	gyermek	—	—	2-3	csontok hossza, fogazat		
635.	gyermek	—	—	1-2	fogazat		
636.	gyermek	—	—	Inf.l.	régészeti dokumentáció		
637.	gyermek	—	—	Inf.l.	régészeti dokumentáció		
638.	férfi	+1,71	17	50-58	3-4	—	3
639.	nő?	-0,25	12	48-54	3	3	2

Sírszám	Nem	Nemi kifejezettség	Vizsgált jellegek száma	Elhalálózási életkor (év, hónap)	Az elhalálózási életkor meghatározásának alapja		
					S	H	F
640.	gyermek	—	—	6-7	csontok hossza, fogazat		
641.	gyermek	—	—	1-2	csontok hossza, fogazat		
642.	gyermek	—	—	4-6 hónap	csontok hossza		
643.	nő	-0,62	13	32-38	1	3	1
644.	gyermek	—	—	8-9	csontok hossza, fogazat		
645.	gyermek	—	—	4-5	csontok hossza		
646.	gyermek	—	—	4-5	csontok hossza, fogazat		
647.	gyermek	—	—	2-3	fogazat		
648.	gyermek	—	—	2-3	csontok hossza, fogazat		
649.	gyermek	—	—	2-3	csontok hossza, fogazat		
650.	gyermek	—	—	12-13	csontok hossza, fogazat		
651.	gyermek	—	—	2-4	csontok hossza, fogazat		
652.	gyermek	—	—	7-8	csontok hossza, fogazat		
653.	újszülött	—	—	—	becslés		
654.	gyermek	—	—	3-4	csontok hossza, fogazat		
655.	gyermek	—	—	1-2	csontok hossza		
656.	gyermek	—	—	2-3	csontok hossza, fogazat		
657.	gyermek	—	—	1-2	csontok hossza, fogazat		
658.	gyermek	—	—	5-6	csontok hossza, fogazat		
659.	gyermek	—	—	6-12 hónap	fogazat		
660.	nő	-0,90	21	21-24	epiphysiszáródás		
661.	nő	-0,75	12	35-45	becslés		
662.	gyermek	—	—	3-4	fogazat		
663.	gyermek	—	—	1	csontok hossza		
664.	gyermek	—	—	6-7	csontok hossza, fogazat		
665.	gyermek	—	—	3-4	fogazat		
666.	férfi	+1,33	18	48-56	3	—	3
667.	férfi	+1,06	18	24-30	1	1	2
668.	férfi	+1,33	18	37-45	2	—	1-2
669.	gyermek	—	—	5-7	fogazat		
670.	gyermek	—	—	2-3	csontok hossza, fogazat		
671.	gyermek	—	—	1-2	fogazat		
672.	gyermek	—	—	3-5	fogazat		
673.	gyermek	—	—	Inf.l.	régészeti dokumentáció		
674.	férfi	+1,67	15	40-48	2	—	2
675.	férfi?	+0,30	10	37-43	2	3	2
676.	gyermek	—	—	5-6 hónap	csontok hossza		
677.	gyermek	—	—	1	csontok hossza		
678.	gyermek	—	—	8-9	csontok hossza		
679.	férfi	+1,16	20	62-71	4	3	—
680.	nő?	-0,06	17	45-55	fogazat kopása		
681.	nő	-0,90	21	21-24	epiphysiszáródás		
682.	gyermek	—	—	1-2	csontok hossza, fogazat		
683.	gyermek	—	—	2-3 hónap	csontok hossza		
684.	nő	-0,72	18	47-56	—	2	3
685.	gyermek	—	—	1-2	csontok hossza, fogazat		
686.	gyermek	—	—	2-3 hónap	csontok hossza		
687.	újszülött	—	—	—	becslés		
688.	gyermek	—	—	2-3 hónap	csontok hossza		
689.	gyermek	—	—	13-14	csontok hossza, fogazat		

Sírszám	Nem	Nemi kifejezettség	Vizsgált jelek száma	Elhalálozási életkor (év, hónap)	Az elhalálozási életkor meghatározásának alapja		
					S	H	F
690.	nő	-0,50	10	44-52	2	—	3
691.	nő	-1,00	14	18-20	epiphysiszáródás		
692.	nő?	-0,13	12	23-x	becslés		
693.	gyermek	—	—	6-12 hónap	becslés		
694.	gyermek	—	—	2-4	csontok hossza, fogazat		
695.	nő	-0,94	17	28-44	oldalvarratok		
696 / 1.	nő	-1,50	10	21-24	epiphysiszáródás		
696 / 2.	újszülött	—	—	—	becslés		
697.	gyermek	—	—	4-6 hónap	csontok hossza		
698.	juvenis	-1,38	8	17-19	epiphysiszáródás		
699.	gyermek	—	—	7-8	fogazat		
700.	férfi	+0,68	19	40-46	2	2	3
701.	férfi	+1,78	14	35-45	becslés		
702.	férfi	+1,00	20	62-68	4	4	4
703.	gyermek	—	—	3-4	csontok hossza, fogazat		
704.	újszülött	—	—	—	csontok hossza		
705.	férfi	+1,25	16	34-42	1-2	—	1-2
706.	gyermek	—	—	1-2	csontok hossza		
707.	gyermek	—	—	1-2	fogazat		
708 / 1.	férfi	+1,41	17	50-70	—	—	4
708 / 2.	gyermek	—	—	1-1,5	fogazat		
709.	gyermek	—	—	1-2	fogazat		
710.	gyermek	—	—	11-12	csontok hossza, fogazat		
711.	gyermek	—	—	4-6	csontok hossza, fogazat		
712.	nő	-1,09	22	28-37	—	2	1
713 / 1.	nő?	-0,11	18	34-43	2	2	—
713 / 2.	gyermek	—	—	ca. 6 hónap	becslés		
714.	nő?	-0,08	12	60-x	becslés		
715.	férfi	+0,64	14	40-60	—	—	3
716.	férfi	+1,27	11	21-24	epiphysiszáródás		
717.	gyermek	—	—	7-8	csontok hossza, fogazat		
718.	nő	-0,60	15	62-71	4	—	4
719.	gyermek	—	—	5-6	csontok hossza, fogazat		
720.	gyermek	—	—	5-6	fogazat		
721.	gyermek	—	—	4-5	fogazat		
722.	férfi	+1,35	20	34-43	2	2-3	—
723.	gyermek	—	—	Inf.l.	régészeti dokumentáció		
724.	nő?	-0,09	11	50-70	—	—	4
725.	férfi	+0,96	23	46-52	3	2	2
726.	gyermek	—	—	2-3 hónap	csontok hossza		
727.	nő	-0,83	12	40-70	—	3	—
728.	gyermek	—	—	12-13	csontok hossza		
729.	férfi	+1,52	23	46-52	3	2	2
730.	gyermek	—	—	10-11	csontok hossza, fogazat		
731.	gyermek	—	—	2-3	csontok hossza		
732.	nő	-1,28	18	35-55	—	—	2
733.	gyermek	—	—	5-6	csontok hossza, fogazat		
734.	gyermek	—	—	4-5 hónap	csontok hossza		
735.	gyermek	—	—	9-10	csontok hossza, fogazat		
736.	nő	-1,25	20	46-51	3	2	2

Sírszám	Nem	Nemi kifejezettség	Vizsgált jellegek száma	Elhalálózási életkor (év, hónap)	Az elhalálózási életkor meghatározásának alapja		
					S	H	F
737.	férfi	+1,50	8	51-59	3	—	4
738.	nő	-1,20	25	62-68	4	4	3
739.	gyermek	—	—	2-3	csontok hossza, fogazat		
740.	gyermek	—	—	1-2	csontok hossza, fogazat		
741.	nő	-0,70	7	44-52	3	2	2
742.	gyermek	—	—	6-7	csontok hossza, fogazat		
743.	nő	-0,69	13	60-x	becslés		
744.	férfi	+1,24	17	44-52	3	—	2
745.	nő?	—	—	50-70	—	—	4
746.	férfi	+0,63	16	34-43	—	2	2
747.	gyermek	—	—	3-4	fogazat		
748.	nő?	-0,27	11	21-24	epiphysiszáródás		
749.	férfi	+0,63	8	60-80	becslés		
750.	nő	-0,63	16	52-60	4	—	3
751.	gyermek	—	—	6-7	csontok hossza, fogazat		
752.	nő	-0,80	5	40-60	—	—	3
753.	nő	+1,00	15	21-24	epiphysiszáródás		
754.	nő	-1,14	7	60-80	becslés		
755.	nő	-1,05	21	46-52	3	2	2
756.	férfi	+0,74	23	48-56	3	—	3
757.	juvenis	—	—	15-17	epiphysiszáródás		
758.	gyermek	—	—	9-10	csontok hossza, fogazat		
759.	gyermek	—	—	7-8	csontok hossza, fogazat		
760.	gyermek	—	—	5-6	csontok hossza, fogazat		
761.	gyermek	—	—	4-5	fogazat		
762.	gyermek	—	—	13-14	csontok hossza		
763.	nő	-1,00	10	62-71	—	4	4
764.	férfi	+1,42	12	23-x	becslés		
765.	gyermek	—	—	5-6	csontok hossza, fogazat		
766.	gyermek	—	—	2-3	csontok hossza		
767.	nő	-0,33	15	47-56	3	2	—
768.	nő	-1,06	16	23-40	1	—	—
769.	gyermek	—	—	7-8	csontok hossza		
770.	nő	-0,40	5	60-x	becslés		
771.	újszülött	—	—	—	becslés		
772.	gyermek	—	—	Inf. II.	régészeti dokumentáció		
773.	gyermek	—	—	7-8	csontok hossza, fogazat		
774.	újszülött	—	—	—	becslés		
775.	nő	-0,64	11	60-x	becslés		
776.	férfi	+0,94	16	40-60	—	—	3
777.	gyermek	—	—	1-2	fogazat		
778.	gyermek	—	—	1-2	csontok hossza, fogazat		
779.	gyermek	—	—	6-12 hónap	csontok hossza		
780.	gyermek	—	—	7-8	csontok hossza, fogazat		
781.	gyermek	—	—	8-9	csontok hossza, fogazat		
782.	gyermek	—	—	12-14	fogazat		
783.	gyermek	—	—	1-2	csontok hossza, fogazat		
784.	férfi	+0,88	8	60-80	becslés		
785.	gyermek	—	—	5	csontok hossza, fogazat		
786.	gyermek	—	—	1-2	csontok hossza, fogazat		

Sírszám	Nem	Nemi kifejezettség	Vizsgált jellegek száma	Elhalálozási életkor (év, hónap)	Az elhalálozási életkor meghatározásának alapja		
					S	H	F
787.	nő	-0,73	11	50-60	3-4	—	—
788.	újszülött	—	—	—	becslés		
789.	gyermek	—	—	12-14	csontok hossza, fogazat		
790.	gyermek	—	—	2-4	fogazat		
791.	gyermek	—	—	2-4	fogazat		
792.	gyermek	—	—	3-5	csontok hossza, fogazat		
793.	gyermek	—	—	1	fogazat		
794.	gyermek	—	—	1-2	csontok hossza, fogazat		
795.	nő	-0,83	18	65-71	4	3	4
796.	gyermek	—	—	1-2	csontok hossza, fogazat		
797.	nő	-1,50	12	60-80	becslés		
798.	férfi	+0,69	16	18-20???	csontosodási zavar!!!		
799.	férfi?	+0,17	15	28-44	oldalvarratok		
800.	nő?	-0,30	20	40-70	—	4	—
801.	újszülött?	—	—	—	becslés		
802.	gyermek	—	—	9-10	csontok hossza, fogazat		
803.	nő	-0,52	19	51-57	3	3	3
804-805.	nő	-0,57	7	50-80	—	5	—
804-805.	gyermek	—	—	6-7	fogazat		
A	gyermek	—	—	1-2 hónap	csontok hossza		
B	férfi	+1,11	9	51-57	3	3	3
C	újszülött	—	—	—	csontok hossza		
D	gyermek	—	—	10-11	csontok hossza, fogazat		
E	nő	-0,73	15	34-43	—	2	2
F	nő	-0,58	19	46-52	3	2	2
G	nő	-0,61	18	44-52	3	—	2
H	gyermek	—	—	9-10	csontok hossza, fogazat		
I	nő	-0,95	20	46-52	3	2	2
J	nő	-0,91	12	39-48	—	4	2
K	gyermek	—	—	2-3	csontok hossza, fogazat		
???	gyermek	—	—	4-6	csontok hossza, fogazat		
szórvány	gyermek	—	—	1-2	fogazat		
szórvány	gyermek	—	—	6-12 hónap	becslés		
szórvány	gyermek	—	—	1-2	becslés		

