

## KORA BRONZKORI LELETEK BALATONKENESÉRŐL

1987. decemberében Balatonkenesén, a Kapuvári u. 7. számú ház előkertjében gázvezeték ásása közben régészeti leletek kerültek elő. A tulajdonos értesítette a veszprémi Laczkó Dezső Múzeumot. A leletmentést Regénye Judit végezte el.<sup>1</sup> A lelőhely a falu déli szélén elterülő domb tetején található. A domb aljában, a Sirály Ktsz. raktárának építése során már találtak kora bronzkori leletanyagot. Torma István említ innen zárt gödörből származó zóki kerámiatöredékeket.<sup>2</sup> A leletmentés során ásott 190 cm hosszú és 80 cm széles kutatóárokából egyetlen objektum került elő, felette 30-50 cm-s kultúrteget és 50 cm-s feltöltést lehetett megfigyelni, a rétegek számottevő régészeti anyagot nem tartalmaztak. Az egyetlen objektum egy méhkas alakú gödör volt, amelynek nagyjából kerek alakú foltja a bolygatatlan sárga al-talajban rajzolódott ki, a felszíntől számított 90 cm-es mélységben. Átmérője kb. 125 cm. A gödör alja lapos, mélysége a felszíntől számított 110 cm volt. Alján az ÉK-i és DNY-i oldalakon égett foltok látszottak, amelyek felett a hamus földből igen sok égett állatsont került elő. Az állatsontok mellett egy örlőkő töredéke, valamint a Makó kultúrába sorolható kerámiatöredékek alkotják a gödör leletanyagát (1. ábra).<sup>3</sup>

## Az előkerült leletanyag leírása

**1.** Kihajló peremű, tojástestű, egyfülű *fazék*. Füle letört, egyik oldalán még látható a fülindítás csonkja. Sötétszürke-foltos, durva felületű, apró kavicssal soványított, ki-egészített, ma.: 13,4 cm, szájátm.: 10,2 cm, talpátm.: 6,1 cm (2. ábra). **2.** Nagy méretű, gömbös testű, egyenes nyakú *amfora perem-, és válltöredéke*, ferdén levágott. Feketés szürke, homokkal és apró kavicssal soványított, simított felületű (3. ábra 1.). **3.** Ívelten kihajló, egyenesre levágott peremű *fazék kissé duzzadt peremtöredéke*. Szürke-barna foltos, homokkal és apróra zúzott kerámiával soványított (3. ábra 2.). **4.** Tölcséres, profilált nyakú, valószínűleg nyomott gömbös testű, vékony falú *csupor peremtöredéke*. Sötétszürke, homokkal és csillámmal soványított, simított felületű (3. ábra 3.). **5.** Kihajló peremű,

öblösödő testű *fazék perem-, és válltöredéke*. Sötétszürke, homokkal és apróra zúzott kerámiával soványított (3. ábra 4.). **6.** Ívelt nyakú, enyhén kihajló peremű *fazék peremtöredéke*. Sötétszürke színű, aprókavicssal soványított, simított felületű (3. kép 5.). **7.** Duzzadt peremű *tál peremtöredéke*. Feketés szürke, csillámmal és kerámiazúzalékkal soványított, simított felületű (3. ábra 6.). **8.** Félgömbös testű *tál peremtöredéke* (4. ábra 1.). Sötétszürke, homokkal és kerámiazúzalékkal soványított, külső oldalán vízszintesen finom besimítások. **9.** Kettős kónikus vagy legömbölyített testű, behúzott vállú, megvastagodó peremű *tál peremtöredéke*. Sötétszürke, homokkal és kerámiazúzalékkal soványított, simított felületű (4. ábra 2.). **10.** Alacsony, hengeres nyakú, gömbös testű *fazék enyhén kihajló peremtöredéke*. Külső oldala barna, a belső oldala fekete, kerámiazúzalékkal soványított, simított felületű (4. ábra 3.). **11.** Kettős kónikus testű, behúzott vállú, megvastagodó peremű *tál perem-, és oldaltöredéke*. Feketés szürke, homokkal és apró kavicssal soványított, simított felületű (4. ábra 4.). **12.** Ívelt nyakú, kihajló peremű, tojástestű *fazék perem-, és válltöredéke*. Nyakvonalát vonalszerű árkolás hangsúlyozza, ez alatt apró bütyök található. Sötétszürke, homokkal, csillámmal soványított, nyakrésze simított, válltól lefelé durvított, "fröcskölt" felületű (4. ábra 5.). **13.** Hengeres nyakú, megvastagodó peremű, gömbös testű, vékony falú *amfora(?) perem-, és válltöredéke*. Sötétszürke, homokkal soványított, fényezett felületű (4. ábra 6.). **14.** Félgömbös testű *tál peremtöredéke*. Sötétszürke-foltos, homokkal és csillámmal soványított (4. ábra 7.). **15.** Egyenesre levágott, *fésűzött aljtöredék*. Sötétszürke, kerámiazúzalékkal soványított (5. ábra 1.). **16.** *Fésűzött oldaltöredék*. Sötétszürke, csillámmal és kerámiazúzalékkal soványított (5. ábra 2.). **17.** *Fésűzött oldaltöredék*. Sötétszürke színű, csillámmal és kerámiazúzalékkal soványított (5. ábra 3.). **18.** *Fésűzött oldaltöredék*. Sötétszürke színű, csillámmal és kerámiazúzalékkal soványított (5. ábra 4.). **19.** Egészen finoman, bekarcolásszerűen, *szabálytalanul seprőzött oldaltöredék*. Sötétszürke, homokkal és kerámiazúzalékkal soványított (5. ábra 5.). **20.** *Fésűzött oldaltöredék*. Sötétszürke-okkersárga foltos színű, csillámmal és

kerámiazúzalékkal soványított (5. ábra 6.). (Az 5. ábrán szereplő valamennyi töredék jól iszapolt, belső és a fészésen kívüli külső felülete finoman kidolgozott, simított.) **21.** Nagyméretű *amfora oldaltöredéke*. Sötétszürke, csillámmal és kerámiazúzalékkal soványított, simított felületű (6. ábra 1.). **22.** Behúzott peremű *tál peremtöredéke*, a perem alatt vízszintes fogóbütyökkel. Szürke, csillámmal és kerámiazúzalékkal soványított, simított felületű (6. ábra 2.). **23.** Duzzadt peremű, fordított csonkakúp alakú *tál peremtöredéke*, a peremen apró bütyökkel. Sötétszürke, csillámmal és kerámiazúzalékkal soványított, simított felületű (6. ábra 3.). **24.** Kihajló peremű, gömbös testű *edény perem-, és válltöredéke*. Sötétszürke-barna foltos, homokkal és kerámia-töredékekkel soványított (6. ábra 4.). **25.** Ívelt *oldaltöredék*, rajta kör alakú bordadísz. Feketésszürke, csillámmal és kerámia-töredékekkel soványított, simított felületű (6. ábra 5.). **26.** Enyhén ívelt nyakú, megvastagodó, háromszög keresztmetszetű peremű *fazék peremtöredéke*, a perem alatt kis bütyökkel. Kívül szürke, belül barna színű, homokkal és csillámmal soványított, simított felületű (7. ábra 1.). **27.** *Peremtöredék* a peremnél apró, hegyes bütyökkel. Belül sötétszürke, kívül barna foltos, homokkal és apróra zúzott kerámiával soványított, belül simított, kívül durva felületű (7. ábra 2.). **28.** *Peremtöredék* a perem alatt kis bütyökkel. Belül sötétszürke, kívül okker-barna foltos, homokkal soványított (7. ábra 3.). **29.** Gömbös testű *edény oldaltöredéke* vízszintes fogóbütyökkel és fészéssel. Sötétszürke, homokkal és csillámmal soványított, vékony falú, simított felületű (7. ábra 4.). **30.** Kisméretű *korsó(?) peremtöredéke* a peremből induló szalagfül csonkjával. Sötétszürke, homokkal soványított, simított felületű (7. ábra 5.). **31.** Ívelt nyakú *fazék enyhén kihajló peremtöredéke*, a peremből induló szalagfül csonkjával. Szürke, apró kavicsal soványított (7. ábra 6.). **32.** Kettőskónikus testű, lekerekített hasvonalú *tál oldaltöredéke*. Feketés szürke, homokkal és apró kavicsal soványított, simított, fényezett felületű (7. ábra 7.). **33.** *Oldaltöredék* vékony szalagfül csonkjával. Sötétszürke, homokkal és apró kavicsal soványított, simított felületű (7. ábra 8.). **34.** *Oldaltöredék* szalagfül csonkjával. Szürke-barna foltos, homokkal és csillámmal soványított (7. ábra 9.).

A ábrákon bemutatott leletek többségének felszíne finoman eldolgolt, simított, ám a fényezés nem jellemző. Valamennyi darab sötétszürke színű, redukciós égetésű, a soványításuk főleg csillámmal, kerámiazúzalékkal és kisebb mértékben apró kavicsal történt. A gödör leletanyagában megtalálhatók a jóval durvább kidolgozású házikerámia darabjai is: nagy számú oldaltöredék, valamint néhány további perem-, és aljtöredék is. A házi kerámiához sorolható töredékek felülete durva kidolgo-

zású, valamennyi gyengén égetett, anyaguk szinte porózus. Többségük sötétszürke-szürke, de előfordulnak okkersárga-világosbarna darabok is. Szintén a csillámmal és kerámiazúzalékkal való soványítás a jellemzőjük, az apró kavics soványító adalékként itt is ritka.

A balatonkenesei leletanyagból egyetlen edényt lehetett teljesen kiegészíteni. Ez egy enyhén kihajló peremű, ívelt nyakú, tojástestű füles fazék. Fülének csak csonkja maradt meg, valószínűleg a pereméhez csatlakozott. Hasonló fazekak számos makói típusú leleteket tartalmazó lelőhelyről ismert, így pl.: Budaörsről<sup>4</sup>, Budapest-Aranyhegyi útról<sup>5</sup>, Táp-Borbapusztáról<sup>6</sup>.

A napvilágra került leletek túlnyomó részét töredékek alkotják, ennek ellenére felismerhetők közöttük a Makó kultúra jellemző edényformái, típusai. Ezek a következők:

*Fazekak:* Több típushoz sorolható töredékek is előkerültek. Megtalálható a kihajló peremű, hengeres, kónikus, vagy tölcéses nyakú, tojástestű fazekak töredékei, amelyek nyaka éles tagolással válik el a testüktől (3. ábra 4., 4. ábra 5.). Hasonló darabok nagy számban kerültek elő a makói kultúra lelőhelyein, pl.: Battonyán<sup>7</sup>, Budapest-Aranyhegyi úton<sup>8</sup>, Hódmezővásárhelyen<sup>9</sup>, Kompolton<sup>10</sup>, Tiszakürtön<sup>11</sup>, Tiszalúcon<sup>12</sup>, Táp-Borbapusztán<sup>13</sup>; megtalálhatók a Somogyvár-Vinkovci kultúrában is<sup>14</sup>. Felfedezhető az ívelt nyakú, kihajló peremű típus (3. ábra 2.) és ennek egészen rövid nyakú változata is (4. ábra 3.), valamint egy enyhén ívelt nyakú, duzzadt, háromszög keresztmetszetű peremű fazék töredéke (7. ábra 1.). Az előbbi Battonyáról<sup>15</sup>, Boldogról<sup>16</sup>, Tiszakürttről<sup>17</sup>, nagyobb számban a Košihy-Čakacsoportból<sup>18</sup> és a Somogyvár-Vinkovci kultúrából<sup>19</sup> ismerős, míg a háromszög keresztmetszetű peremnek Abdáról került elő párhuzama.<sup>20</sup>

*Tálak:* A tálak közül is többféle forma tűnik fel a balatonkenesei leletanyagban. Megtalálhatók a duzzadt, ívelt peremű, gömbszelet alakúak (3. ábra 6.), az egyik ilyen töredéken közvetlenül a peremen található apró bütyök (6. ábra 3.). Egy behúzott pereműn pedig a perem alatt van vízszintes fogóbütyök (6. ábra 2.). Hasonló duzzadt, ívelt peremű tálak nagy számban kerültek elő Budapest-Aranyhegyi útról,<sup>21</sup> Táp-Borbapusztáról,<sup>22</sup> a topográfiai terepbejárások során Balatonvilágoson,<sup>23</sup> a perem alatti fogóbütyökös darabhoz hasonló Battonyáról,<sup>24</sup> Tiszalúcról,<sup>25</sup> Táp-Borbapusztáról<sup>26</sup> ismertek. Szintén előkerültek az egyszerű félgömbös testű, egyenes peremű tálak töredékei (4. ábra 1., 7.): amelyek Boldogon,<sup>27</sup> Čakan<sup>28</sup> is megtalálhatók. A Makó kultúra egyik vezető táltípusa a kettős kónikus vagy legömbölyített testű, behúzott vállú, kifelé duzzadt peremű tálforma.<sup>29</sup> (4. ábra 2., 4., 7. ábra 7.) Hasonló darabok többek között a boldogi,<sup>30</sup> domonyi,<sup>31</sup> Budapest-Aranyhegyi úti,<sup>32</sup> tarnabodi<sup>33</sup> leletanyagokban fordulnak elő.

*Csuprok:* Egyetlen kisméretű, finom kidolgozású, profilált, tölcéses nyakú, valószínűleg nyomott gömbös testű töredék sorolható ebbe a kategóriába (3. ábra 3.), egy Tiszakürtről előkerült töredék a jó analógiája.<sup>34</sup>

*Amforák:* Nagyméretű, gömbös testű edények, amforák töredéke lehet egy oldaltöredék (6. ábra 1.), két perem-, és válltöredék (3. ábra. 1., 4. ábra 6.). Mindhárom darab finom kidolgozású. A peremtöredékek párhuzamait többek közt Táp-Borbapusztán találták meg.<sup>35</sup>

*Fültöredékek:* Sajnos csak töredékes fülek, fülindítások kerültek elő Balatonkenesén. A peremből induló (7. ábra 5-6.) és a vállra (?), hasvonalra (?) ülő (7. ábra 8-9.) szalagfülek a korszakunk számos lelőhelyén megtalálhatók: többek között Budapest-Aranyhegyi úton<sup>36</sup>, Boldogon<sup>37</sup>, Domonyban<sup>38</sup>, Hódmezővásárhelyen<sup>39</sup>, Mezőgyámon<sup>40</sup>, Tiszalúcon<sup>41</sup>; de a Somogyvár-Vinkovci kultúra szívi lelőhelyén szintén feltűnnek<sup>42</sup>.

*Diszítések:* Igen kevés a díszített darab. Igazi díszítésnek csak a kör alakú bordadísz (6. ábra 5.) és az apró bütyköket tarthatjuk (4. ábra 5., 7. ábra 1-3.). Kör alakú bordadísz egy Csongrád-saroktanyai, kisebb méretű, öblös testű edényen<sup>43</sup> és egy Šalan előkerült amfora<sup>44</sup> oldalán is látható. Az apró bütykös darabok többek közt Kompolton<sup>45</sup>, Tiszalúcon<sup>46</sup> fordultak elő.

A többi plasztikus kiemelkedés, felületkezelés inkább az edények használatával lehetett kapcsolatos<sup>47</sup>. Ezek között megtalálhatjuk az egészen finom, szinte bekarcolásszerű, rendszertelen seprőzést (5. ábra 5.), a rendszeres fésűzést (5. ábra 1-4., 6.), a vízszintes fogóbütyköt (6. ábra 2.). Valamennyi töredék nagyobb méretű, finom kidolgozású, vékonyfalú fazekakból származik. Hasonló egészen finoman fésűzött oldaltöredékek a Makó kultúrában Domonyban<sup>48</sup>, Hódmezővásárhelyen<sup>49</sup>, Tiszakürtről<sup>50</sup>, valamint Szigetszentmiklós-Üdülősoron<sup>51</sup> és a Dunaföldvár-kálváriai teltelepülés IV. szintjén (=Proto-Nagyrév)<sup>52</sup> is megtalálhatók. Ez a díszítési mód a Nagyrévi kultúra felé mutat, csakúgy mint a rendszeres fésűzés, amely a KB II-III. időszakban terjed el<sup>53</sup>. Egy nagyméretű tárolóedény oldaltöredékén fésűzés és vízszintes, lapos fogóbütyök is látható (7. ábra 4). Hasonló darab Budapest-Aranyhegyi úton került elő.<sup>54</sup> Igen jellemző kora bronzkori technika az edények peremének és nyakrészének simítása, a válltól lefelé pedig durvítása (4. ábra 5.). Főleg a Somogyvár — Vinkovci —<sup>55</sup> de a Makó kultúrában<sup>56</sup> is előszeretettel alkalmazták.

A feltárt leletanyag kétség kívül a Makó kultúra emléke. Formailag meghatározható részében dominálnak a fazék-, és táltöredékek. Hiányzik viszont néhány, igencsak jellemző makói típus: a belsődíszes talpas tál, tagolt vállú, alacsony ívelt nyakú, kihajló peremű tálak, stb. Ez utóbbiak a Budapest környéki lelőhelye-

ken, a Budapest-Aranyhegyi úti ásatás anyagában is csak igen kis számban fordultak elő.<sup>57</sup>

A gödörből nagy mennyiségű állatsont is előkerült. Fajok szerinti megoszlásuk a következő<sup>58</sup>:

Állatfaj	darab
szarvasmarha	370
juh/kecske/kiskérődző	137
sertés	4
kutya	3
gímszarvas	1
őz	2
hal	3
<b>összesen</b>	<b>519</b>

A táblázat alapján szembeötlik a szarvasmarhák és a juhok/kecskék/kiskérődzők csontjainak igen magas részaránya az anyagban, míg a sertécsontok száma szinte elenyésző. Ez éppen ellentétes a Kompolton feltárt makói gödör állatsontjainál megfigyelt arányokkal.<sup>59</sup> A vadászott/halászott állatok csontjai szintén igen kis számban találhatók a gödör leletanyagában.

Balatonkenese területéről és tágabb környezetéből, a Balaton partja mellől, a Séd és a Börkös-réti-patak alacsonyabb fekvésű völgyeiből számos kora bronzkori lelőhely, lelet vált már korábban ismerté, többségük a topográfiai terepbejárások során. Balatonkenesén a fentebb említett, a Sirály Ktsz. raktára építéskor előkerültek mellett az Akarattya I.-Alagút nevű lelőhelyen is találtak makói leleteket.<sup>60</sup> Duzzadt peremű tálak oldaltöredékeit gyűjtötték össze Balatonvilágoson,<sup>61</sup> Balatonfőkajár-Rókalikaknál,<sup>62</sup> tűzdelt díszítésű oldaltöredékeket Balatonfőkajár-Szűcs-földeken,<sup>63</sup> seprőzött oldaltöredékeket Küngösön.<sup>64</sup> Pappeszi határában több kisebb telepnyom is előkerült.<sup>65</sup> Solyon és a királyszentistváni mészbetetes temető területén szintén találtak kora bronzkori cserepeket.<sup>66</sup>

A Makó és a Somogyvár-Vinkovci kultúrák elterjedési területe a Balatontól északra érintkezik egymással.<sup>67</sup> A két kultúra elterjedési határát azonban még nem sikerült egyértelműen tisztázni. Egy széles zóna esetében nem dönthető el pontosan, melyik kultúra területéhez tartozik: lelőhelyeik ugyanazon területeket foglalják el, változás a kora bronzkor II időszakban lehet.<sup>68</sup> Kalicz-Schreiber R. és Kalicz N. azt feltételezi, hogy a kora bronzkor I. időszakban a Somogyvár-Vinkovci kultúra a Makó kultúrával egyidőben csak a Dél-Dunántúlon terjedt el, a Dunántúl északi részére a kora bronzkor II idején, a korai Nagyrév kultúrával és

a harangedényekkel együtt jutott el. Ezért a Makó kultúra határát is délebbre kell meghúzni. A szerzők az újabb kutatásoktól várják véleményük igazolását.<sup>69</sup> Ráadásul a két kultúra idősebb szakaszainak összefüggései igen erőteljesek, közöttük csak bizonyos típusok megléte vagy hiánya alapján lehet különbséget tenni.<sup>70</sup> Vitatott kulturális besorolású leletegyüttesek is ismerté váltak, pl.: Kajárpércéről és Rajkáról. Ásatójuk, Figler A. a Somogyvár-Vinkovci kultúra emlékének tartja őket, de felmerült a Makó kultúrához való köthetőségük is.<sup>71</sup> Egyes edénytípusok mindkét kultúra sajátjai és így kulturális besorolásuk - főleg a töredékek esetében - problémát okoz: ilyenek pl. a belsődíszes talpas tálak, amelyek közül több bizonytalan töredéket ismerünk Veszprém megyéből.<sup>72</sup> Valószínű, hogy bizonyos makói elemek egy ideig még tovább élnek a somogyvári leletanyagban; valamint a tipikus Somogyvár-Vinkovci leletanyaggal előkerülő tipikus makói kerámiai is más: anyagában, kidolgozásában, színében különbözik a „igazi” makói leletanyagtól.<sup>73</sup>

Legújabbán Bondár M. foglalkozott a Dunántúl kora bronzkorának kutatási problémáival. Összefoglalta a korábbi elméleteket és azok nehézségeit, valamint saját ásatási tapasztalatait. Véleménye szerint a korai bronzkor I. időszakban a Dunántúl déli felében a vučedoli, északnyugati részén pedig a Makó kultúra élt. A Somogyvár-Vinkovci kultúra rövid életű telepei a kora bronzkor második felében jelentek meg. A Makó és a Somogyvár-Vinkovci kultúrák az Észak-Dunántúlon nem egyidejűek, hanem időben követték egymást.<sup>74</sup>

A bizonytalanságok, eltérő álláspontok ellenére a balatonkenesei gödör anyaga az „igazi” makói leletek közé sorolható. Teljesen hiányoznak belőle a Somogyvár-Vinkovci kultúra jellemző formái: a magas, hengeres edények a perem alatt két kis füllel, a magas nyakú, egyfülű korsók (kannelúras dísszel és etázsfüllel is), a hengeres kis edények, stb.<sup>75</sup> Megvan-  
nak viszont a Makó kultúra jellegzetes típusai. A Dunántúlon egyelőre még nem lehet körvonalazni Északkelet-Magyarországhoz hasonlóan a Makó kultúra késői fázisát<sup>76</sup>; de bizonyos - a Somogyvár-Vinkovci és a Nagyrévi kultúra felé mutató - jellegzetességek (pl.: a finom seprőzés és a rendszeres fésűzés megjelenése) alapján - hangsúlyozva a leletanyag csekélységét és az ilyen anyagokból levonható következtetések bizonytalan voltát - a kultúra fiatalabb fázisába, a kora bronzkor I. időszak végéből származónak tartjuk a balatonkenesei leleteket.

Az utóbbi években öröndetesen megsaporodtak a korai bronzkorunkkal foglalkozó publikációk, többségük azonban az Alföldön és Északkelet-Magyarországon folytatott feltárások eredményeit, az ott előkerült leletanyagokat ismertették. A Balatonkenesén előkerült gödör leleteinek közreadásával újabb, ásatásból származó leletekkel kívánjuk bővíteni a Veszprém megyéből mindeddig meglehetősen csekély számban ismert kora bronzkori lelőhelyek sorát; valamint a korszak dunántúli leletanyagának ismeretéhez szeretnénk további adatokkal szolgálni.

## JEGYZETEK

### RÖVIDÍTÉSEK

BudRég	Budapest Régiségei
DMÉ	A Debreceni Déri Múzeum Évkönyve
Dolg	Dolgozatok a Szegedi Tudományegyetem Régiségtudományi Intézetéből
HOMÉ	A Herman Ottó Múzeum Évkönyve
JAMÉ	A Nyíregyházi Jósza András Múzeum Évkönyve
JPMÉ	A Jannus Pannonius Múzeum Évkönyve
MFMÉ	
-Stu'Arch	A Móra Ferenc Múzeum Évkönyve - Studia Archeologica
PMÉ	Pápai Múzeumi Értesítő (Pápa)

Savaria	A Vas Megyei Múzeumok Évkönyve
SlovArch	Slovenská Archeologia (Nitra)
SzMMÉ	A Szolnok Megyei Múzeumok Évkönyve
WMMÉ	A szekszárdi Wosinszky Mór Múzeum Évkönyve
ZM	Zalai Múzeum
átm.	átmérő
LDM	Laczkó Dezső Múzeum
lh.	lelőhely
Ltsz.	leltári szám
ma.	magasság
MNM	Magyar Nemzet' Múzeum
t.	tábla
tábl.	táblázat

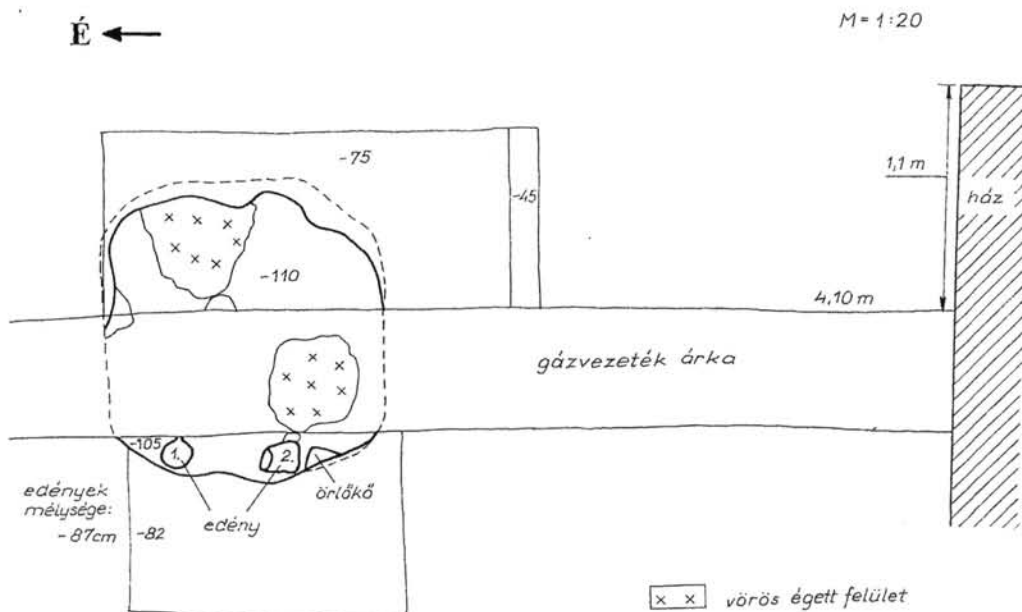
- BARTOSIEWICZ 1999 = BARTOSIEWICZ L.: A lelőhely állatsontanyaga (Archeozoológia). In.: Kompolt-Kistér. Újkőkori, bronzkori, szarmata és avar lelőhely. Leletmentő ásatás az M3-as autópálya nyomvonalán. - A Neolithic, Bronze Age, Sarmatian and Avar site. Rescue excavations at the M3 motorway. Szerk.: Petercsák T. és Szabó J. J. Eger 1999. 279-338.
- BÓNA 1965 = BÓNA, I.: The peoples of Southern origin of the Early Bronze Age in Hungary I-II. *Alba Regia* 4-5. 1963-64. (1965.) 17-63.
- BONDÁR 1995 = BONDÁR, M.: Early Bronze Age settlement patterns in South-West Transdanubia. *Anteus* 22. 1995. 197-268.
- BONDÁR 2001 = BONDÁR M.: Adatok a Délnyugat-Dunántúl kora bronzkori kutatási problémáihoz - Contribution to the research problems of the Early Bronze Age in Southwest-Transdanubia. *ZM* 10. 2001. 67-79.
- CSÁNYI 1996 = CSÁNYI M.: Újabb adat kelet-magyarországi kora bronzkorunkhoz (Települészet Tiszakürt határában) - New data to the early bronze age of east Hungary. *Tisicuna* 9. 1996. 45-75.
- ECSEDY 1979 = ECSEDY, I.: Die Siedlung der Somogyvár-Vinkovci-Kultur bei Szava und einige Fragen der Frühbronzezeit in Südpannonien. *JPMÉ* 23. 1979. 97-136.
- ENDRŐDI 1992 = ENDRŐDI A.: A korabronzkori Haragedény kultúra telepe és temetője Szigetszentmiklós határában. - The settlement and cemetery of the Bell-Beaker Culture in the district of Szigetszentmiklós. In.: Régészeti kutatások az M0 autópálya nyomvonalán I. Archaeological researches on the line of motorway M0. *BTM Műhely* 5. 1992. 83-200.
- FIGLER 1994 = FIGLER, A.: Die Fragen der Frühbronzezeit in Nordwest-Transdanubien - Északnyugat-Dunántúl korai bronzkorának kérdései. *ZM* 5. 1994. 21-38.
- FIGLER 1996 = FIGLER A.: Adatok Győr környékének bronzkorához - Angaben zur Bronzezeit in der Umgebung von Győr. *PMÉ* 6. 1996. 7-29.
- GAZDAPUSZTAI 1966 = GAZDAPUSZTAI Gy.: Korabronzkori lakótelep Csongrádon - Eine Frühbronzezeitliche Siedlung in Csongrád. *ArchÉrt* 93. 1966. 241-248.
- GOGÁLTAN 1999 = GOGÁLTAN F.: A bronzkori leletek értékelése. In.: Kompolt-Kistér. Újkőkori, bronzkori, szarmata és avar lelőhely. Leletmentő ásatás az M3-as autópálya nyomvonalán - A Neolithic, Bronze Age, Sarmatian and Avar site. Rescue excavations at the M3 motorway. Szerk.: Petercsák T. és Szabó J. J. Eger 1999. 171-177.
- KALICZ 1968 = KALICZ, N.: Die Frühbronzezeit in Nordostungarn. Budapest 1968
- KALICZ 1984 = KALICZ, N.: Die Makó-Kultur. In.: Kulturen der Frühbronzezeit des Karpatenbeckens und Nordbalkans. Hrsg.: N. Tasic. Beograd 1984. 191-215.
- KALICZ 1998 = KALICZ N.: A kora bronzkori Makó kultúra két települése Heves megyében - Zwei Siedlungen der frühbronzezeitlichen Makó-Kultur im Komitat Heves. *Agria* 34. 1998. 5-32.
- KALICZ-SCHREIBER 1991 = KALICZ-SCHREIBER R.: A Somogyvár-Vinkovci kultúra dél-északi irányú közvetítő szerepe a korabronz korban - Die Vermittlungsrolle in Süd-Nord Richtung der Somogyvár-Vinkovci-kultur in der frühen Bronzezeit. *BudRég* 28. 1991. 9-21.
- KALICZ-SCHREIBER 1994 = KALICZ-SCHREIBER, R.: Siedlungsfunde und ein Brandgrab der Frühbronzezeitlichen Makó-kultur in Budapest - A korabronzkori makói kultúra telepleletei és hamvasztásos sírja Budapest. *ZM* 5. 1994. 39-59.
- KALICZ-SCHREIBER-KALICZ 1999 = KALICZ-SCHREIBER R.-KALICZ N.: A Somogyvár-Vinkovci kultúra és a Haragedény-Csepel-csoport Budapest kora bronzkorában - Die Somogyvár-Vinkovci-kultur und die Glochenbecher in der Frühbronzezeit von Budapest. *Savaria* 24/3. 1998-1999. 1999. 83-114.
- KOÓS 1998 = KOÓS, J.: Grabungen auf neueren Fundstellen der Makó-Kultur in Nordostungarn. In.: The Early and Middle Bronze Age in the Carpatian Basin. *Bibliotheca Musei Apulensis. Alba Iulia* 1998. 7-30.
- KOÓS 1999 = KOÓS J.: Újabb adatok a kora bronzkori Makó-kultúra elterjedéséhez és időrendjéhez Északkelet-Magyarországon - Neuere Angaben zur Verbreitung und zur Chronologie der Makó-Kultur in Nordostungarn. *HOMÉ* 37. 1999. 103-128.
- KULCSÁR 1999 = KULCSÁR G.: Kora bronzkori belső díszes talpas tálak a Dunántúlon - The Early Bronze Age Internally Decorated Bowls from the Transdanubien. *Savaria* 24/3. 1998-1999. (1999.) 115-133.
- MRT 2. = ÉRI I.-KELEMEN M.-NÉMETH P.-TORMA I.: Magyarország Régészeti Topográfiája. Veszprém megye régészeti topográfiája 2. A veszprémi járás. Budapest 1966
- SCHREIBER 1984 = SCHREIBER R.: A korabronzkor időrendi kérdései Budapest környékén és a Tisza vidékén - Chronologische Fragen der frühen Bronzezeit in der Umgebung von Budapest und in der Theissen-egend. *BudRég* 26. 1984. 33-48.
- SZABÓ 1992 = SZABÓ G.: A Dunaföldvár-kálvária telltelepülés kora bronzkori rétegsora - Die Schichtenreihe der Tellsiedlung von Dunaföldvár-kálvária zur frühen Bronzezeit. *WMMÉ* 18. 1992. 31-182.
- SZABÓ 1999 = SZABÓ G.: Kora bronzkori leletek Szentesvárostanya lelőhelyről - Early age finds from Szentes -Várostanya. *MFME-StudArch* 5. 1999. 9-26.
- SZÉNÁNSZKY 1987-88 = G. SZÉNÁNSZKY J.: Kora bronzkori leletek Békés megyéből - Frühbronzezeitliche Funde aus dem Komitat Békés. *ArchÉrt* 114-115. 1987-88. 141-155.
- TASIC 1984 = TASIC, N.: Die Vinkovci-kultur. In.: Kulturen der Frühbronzezeit des Karpatenbeckens und Nordbalkans. Hrsg.: N. Tasic. Beograd 1984. 15-32.
- TÓTH 1998 = TÓTH K.: Kora-bronzkori leletek Bács-Kiskun megyéből - Frühbronzezeitliche Funde im Komitat Bács-Kiskun. *MFME-StudArch* 4. 1998. 55-80.
- VLADÁR 1966 = VLADÁR, J.: Zur Problematik der Košihy-Čaka-Gruppe in der Slowakei. *SlovArch* 14-2. 1966. 245-336.

- <sup>1</sup> Ezúton is szeretném köszönetemet kifejezni Regénye Juditnak, amiért a leleteket számomra közlésre átengedte. A leletek a LDM régészeti gyűjteményében találhatóak, leltározatlanok. A rajzok elkészítéséért Sári Jánosnének mondok köszönetet. A lektorálás során tett hasznos tanácsaival Kalicz Nándor segítette munkámat, amit ezúton is köszönök.
- <sup>2</sup> MRT 2. 50., 8/5. lh.; LDM, Ltsz.: 65.392.1—10.
- <sup>3</sup> Az 1. ábrán jelölt két edény közül csak az egyiket sikerült összeállítani.
- <sup>4</sup> KALICZ 1984. Taf. XXIII. 9-10.
- <sup>5</sup> SCHREIBER 1984. 1. 4.
- <sup>6</sup> FIGLER 1994. Abb. 5. 8.
- <sup>7</sup> SZÉNÁNSZKY 1987-88. 6. 4., 6., 9., 7. 1. 2.
- <sup>8</sup> KALICZ-SCHREIBER 1994. Abb. 4. 3., Abb. 5. 2. Abb. 6. 11., stb.
- <sup>9</sup> KULCSÁR 1997. VIII. t. 2., IX. t. 2., 3., 5.
- <sup>10</sup> GOGÁLTAN 1999. 16. t. 13.
- <sup>11</sup> CSÁNYI 1996. VI. t. 2., XV. t. 24.
- <sup>12</sup> SZATMÁRI 1999. Taf. III. 9., IV. 5., V. 1-3.
- <sup>13</sup> FIGLER 1994. Abb. 4. 10.
- <sup>14</sup> ECSEDY 1979. Taf. I. 8-9., Taf. II. 7., Taf. III. 2., Taf. IV. 3., 5-7., stb.; FIGLER 1994. Abb. 7. 2., 4., 7., stb.
- <sup>15</sup> SZÉNÁNSZKY 1987-88. 8. 3-4.
- <sup>16</sup> KALICZ 1998. 14. 7-8., 16. 1-2., 9. 11., stb.
- <sup>17</sup> CSÁNYI 1996. IV. t. 6., VI. t. 3., 9., XV. t. 16., XVI. t. 3.
- <sup>18</sup> VLADÁR 1966. Abb. 31. V.
- <sup>19</sup> ECSEDY 1979. Taf. III. 3-4., Taf. IV. 2.
- <sup>20</sup> FIGLER 1996. I. t. 5.
- <sup>21</sup> KALICZ-SCHREIBER 1994. Abb. 8. 1., 9., 10., stb.
- <sup>22</sup> FIGLER 1994. Abb. 6. 2-4., 14.
- <sup>23</sup> MRT 2. 11/1. lh. 6. t. 16.
- <sup>24</sup> SZÉNÁNSZKY 1987-88. 5. 9.
- <sup>25</sup> SZATMÁRI 1999. Taf. X. 8.
- <sup>26</sup> FIGLER 1994. Abb. 4. 3.
- <sup>27</sup> KALICZ 1998. 10. 14.
- <sup>28</sup> VLADÁR 1966. Abb. 14. 10-11.
- <sup>29</sup> KALICZ 1984. 96.
- <sup>30</sup> KALICZ 1998. 8. 7., 10. 7.
- <sup>31</sup> KALICZ 1968. Taf. VII. 7.
- <sup>32</sup> SCHREIBER 1984. 1. 7.
- <sup>33</sup> KALICZ 1998. 8. 7., 10. 7.
- <sup>34</sup> CSÁNYI 1996. IV. t. 4-5.
- <sup>35</sup> FIGLER 1994. Abb. 5. 5., Abb. 6. 13., 16.
- <sup>36</sup> KALICZ-SCHREIBER 1994. Abb. 6. 6-7., Abb. 11. 1.
- <sup>37</sup> KALICZ 1998. 14. 1., 4.
- <sup>38</sup> KALICZ 1968. Taf. II. 1., 4., Taf. VII. 2-4., 7-8.
- <sup>39</sup> KULCSÁR 1997. VIII. t. 1., 3.
- <sup>40</sup> SZÉNÁNSZKY 1987-88. 9., 3., 10. 3.
- <sup>41</sup> SZATMÁRI 1999. Taf. IV. 5., 8., 9., Taf. XV. 2., stb.
- <sup>42</sup> ECSEDY 1979. Taf. III. 4., Taf. VI. 11., Taf. VIII. 6., 8.
- <sup>43</sup> GAZDAPUSZTAI 1966. 6.9.
- <sup>44</sup> VLADÁR 1966. Abb. 30. 1.
- <sup>45</sup> GOGÁLTAN 1999. 16. t. 13.
- <sup>46</sup> SZATMÁRI 1999. Taf. VIII. 7.
- <sup>47</sup> KALICZ 1998. 12-13.
- <sup>48</sup> KALICZ 1968. Taf. V. 13., Taf. VI. 26., 27., Taf. VIII. 9.
- <sup>49</sup> KULCSÁR 1997. IV. t. 2-5.
- <sup>50</sup> CSÁNYI 1996. III. t. 5., IX. t. 5-6., XI. t. 1.
- <sup>51</sup> ENDRÖDI 1992. 49. 5., 8., 11.
- <sup>52</sup> SZABÓ 1992. 79., VII. 5., 7., 9., 17.
- <sup>53</sup> KULCSÁR 1997. 30.
- <sup>54</sup> KALICZ-SCHREIBER 1994. Abb. 5. 13.
- <sup>55</sup> BÓNA 1965. XI. t. 6., 12. t. 8.; BONDÁR 1995. Pl. 130. 54., Pl. 134. 86., Pl. 156. 238., stb.; TASIC 1984. Taf. I. 1-2., 5., 6., 8., stb.
- <sup>56</sup> CSÁNYI 1996. II. t. 2., 8., 8.VIII. t. 5., 9., stb.; KALICZ 1968. Taf. IX. 34.
- <sup>57</sup> KALICZ 1998. 11.
- <sup>58</sup> Az állatcsontokat Vörös István (MNM) határozta meg, munkáját ezúton is köszönöm.
- <sup>59</sup> BARTOSIEWICZ 1999. 324. 1. tábl.
- <sup>60</sup> MRT 2. 8/11. lh. 52.
- <sup>61</sup> MRT 2. 11/1. lh. 60.
- <sup>62</sup> MRT 2. 5/13. lh. 37.
- <sup>63</sup> MRT 2. 5/7. lh. 36-37.
- <sup>64</sup> MRT 2. 28/1. lh. 120.
- <sup>65</sup> MRT 2. 39/2., 39/5., 39/18., 39/20. lh.-e 169-173.
- <sup>66</sup> MRT 2. 42/4. és 26/4. lh., 184. 116.
- <sup>67</sup> KALICZ-SCHREIBER 1991. 8.
- <sup>68</sup> BÓNA 1965. 39-47.; ECSEDY 1979. 102-111.; KALICZ 1968. Abb. 3.; KALICZ 1984. 94.; KALICZ-SCHREIBER 1991. 9.; KALICZ-SCHREIBER 1994. 42.
- <sup>69</sup> KALICZ-SCHREIBER-KALICZ 1999. 84.
- <sup>70</sup> ECSEDY 1979. 102., 109.; SCHREIBER 1984. 33.
- <sup>71</sup> FIGLER 1994. 22-23. Abb. 10.; FIGLER 1996. 10., III. t. 1-8.; KALICZ-SCHREIBER 1994. 40; KALICZ 1998. 14.
- <sup>72</sup> KULCSÁR 1999. 123., 127-128.
- <sup>73</sup> FIGLER 1994. 23., Abb. 3.
- <sup>74</sup> BONDÁR 2001. 71-72.
- <sup>75</sup> KALICZ-SCHREIBER 1991. 9.; KALICZ-KALICZ-SCHREIBER 1999. 84.
- <sup>76</sup> GOGÁLTAN 1999. 174-175.; KALICZ 1998. 14-16.; KOÓS 1998.; KOÓS 1999. 108.

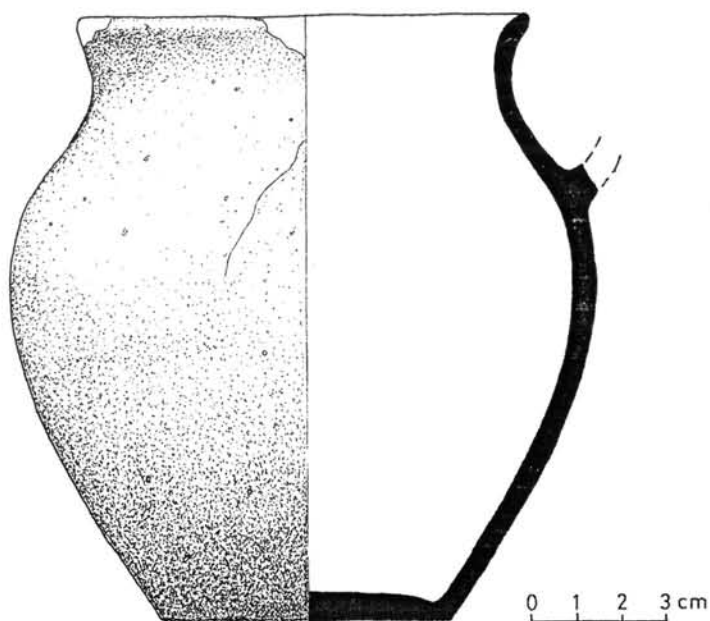
## EARLY BRONZE AGE FINDS FROM BALATONKENESE

In the course of digging a ditch for gas pipes in 1987 in Balatonkenese, an early bronze age pit was discovered (picture 1). Due to the work of Judit Regenye in preserving these finds, ceramic fragments and animal bones from the Makó culture came into the possession of the Veszprém Dezső-Laczkó Museum. From the fragments, a pot with one handle, an egg-shaped body and an overhanging lip could be reconstructed (picture 2). This is a type characteristic of the Makó culture, as are the other ceramic fragments found in the pit: pots with an overhanging lip, an arched neck, and an egg-shaped body (picture 3, no. 2, 4-5; picture 4, no. 5; picture 6, no. 5); bowls with a double conical or rounded body, a drawn in shoulder, and an edge thickening outwards (picture 4, no. 2, 4; picture 7, no. 7), with a distended arched lip, and a spherical section form (picture 3, no. 6; picture 6, no. 2-3), or with a spherical body (picture 4, no. 1, 7); a mug with a funnel neck, profiled shoulder, and probably a compressed spherical body (picture 3, no. 3); amphorae (picture 3, no. 1; picture 4, no. 6; picture 6, no. 1); and strap handle (picture 7, no. 5-6, 8-9) fragments. Very few decorated pieces were found; only a circular flange decoration (picture 6, no. 5) and tiny knobs (picture 4, no. 5; picture 7, no. 1-3) can be considered true decorative elements. The other surface treatments — the roughening under the smoothed neck (picture 4, no. 5), the really fine brushing (picture 5, no. 5) and combing (picture 5, no. 1-4, 6; picture 7, no. 4), the horizontal holding knobs (picture 6, no. 4; picture 7, no. 4) — are more likely to be related to the use of the vessels. Generally characteristic of the ceramics shown in the figures are the finely worked surface, the dark grey colour, the reductive firing,

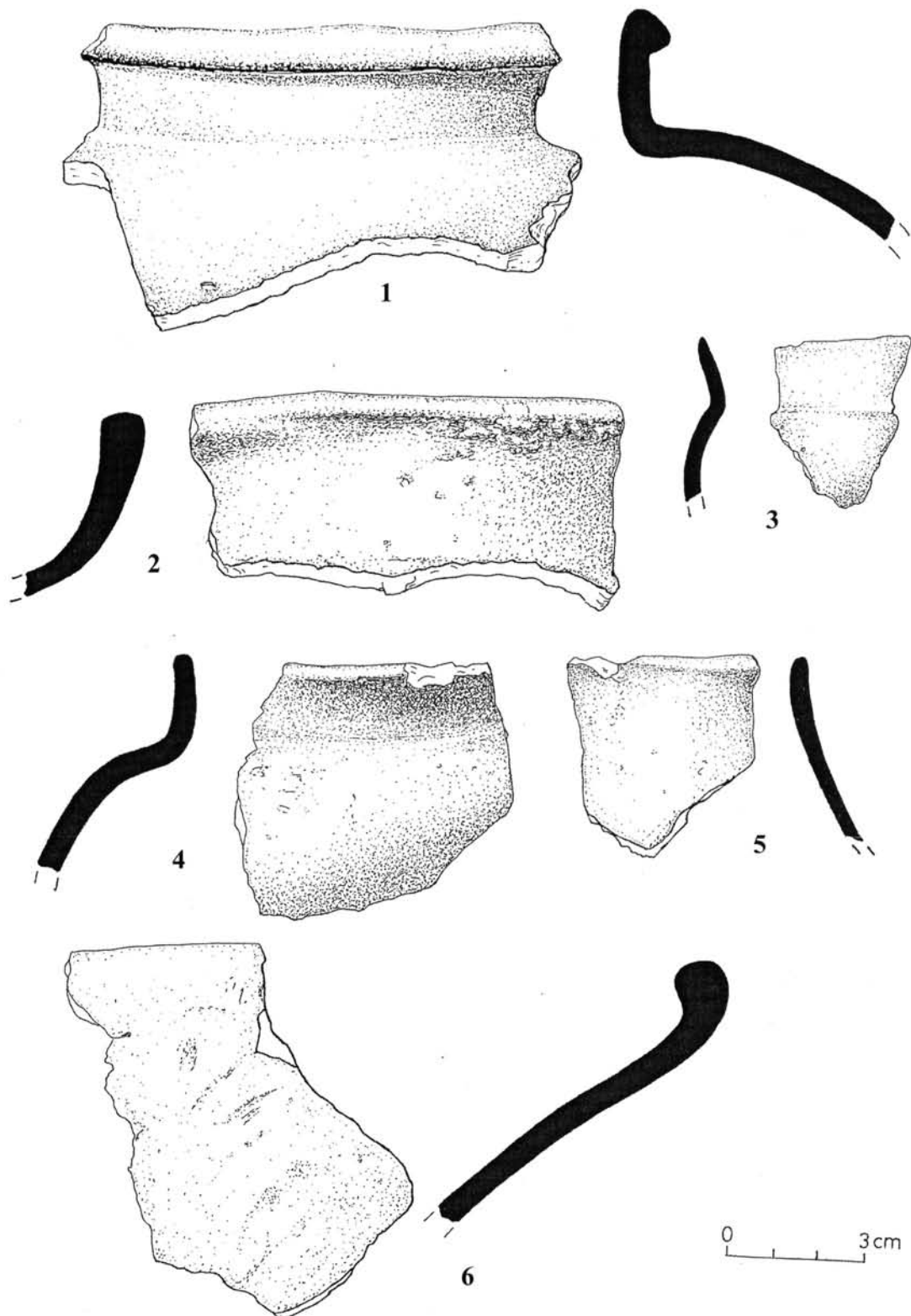
and the thinning effected with mica, crushed ceramic, or to a lesser extent with tiny pebbles. Besides these, a large number of much more roughly worked, grey or ochre yellow-light brown, gently fired side, lip and base fragments originate from here, which have also been thinned mainly with mica or crushed ceramic. Good parallels to the find material may be found in numerous other Makó culture sites. The bones of horned cattle and sheep/goats/small ruminants dominate in the animal bone material of the pit. The bones of pigs, dogs and hunted/fished beasts (red deer, roe-deer, fish) are present to a much smaller extent. Several other Makó finds are known from the region of Balatonkenese, chiefly those found during the topographic traversing of the terrain. The northern shore of lake Balaton is the border region of the Makó and Somogyvár-Vinkovci cultures. The two cultures were most certainly linked with one another genetically and significantly influenced each other, so sometimes the cultural classification of material found in this region is problematic. In spite of this, the find material has been listed as from the Makó culture. The really fine brushing and the regular comb decorations only became more widespread in the 2nd-3rd periods of the early bronze age, in the Nagyrév culture, so the material from the Balatonkenese pit is considered to be from the second half of period I of the early bronze age. In publicising the finds from the pit found in Balatonkenese, we wish to add these finds originating from recent excavations to the series of early bronze age sites in Veszprém county, known in only scanty numbers until now. We should also like to add further data to the Transdanubian find material of the period.



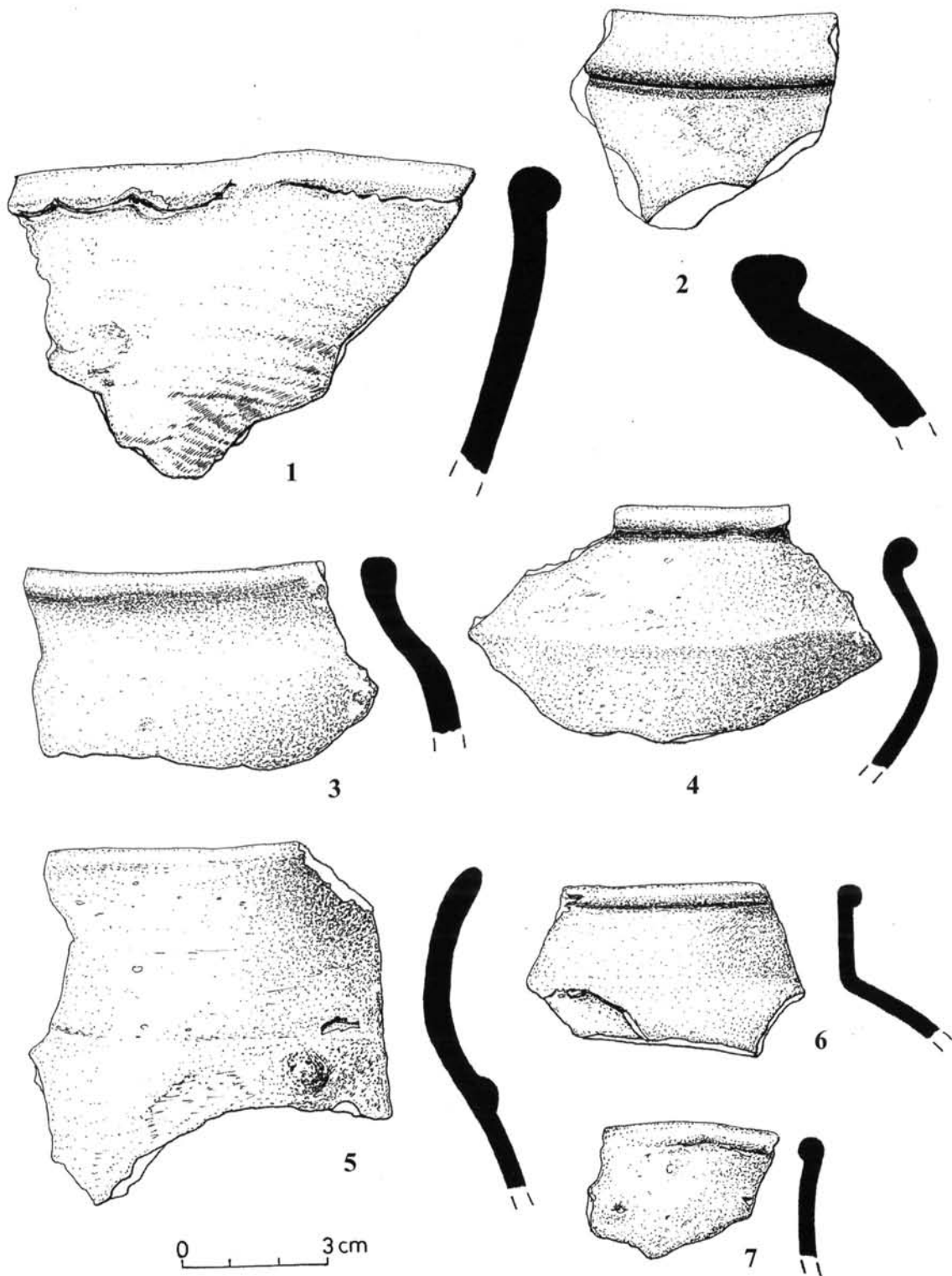
1. ábra. Balatonkenese, Kapuvári u. 7., kora bronzkori gödör (Rajz: Regenye J.)  
 Figure 1. Balatonkenese, Kapuvári u. 7, early bronze age pit (Drawing: J. Regenye)



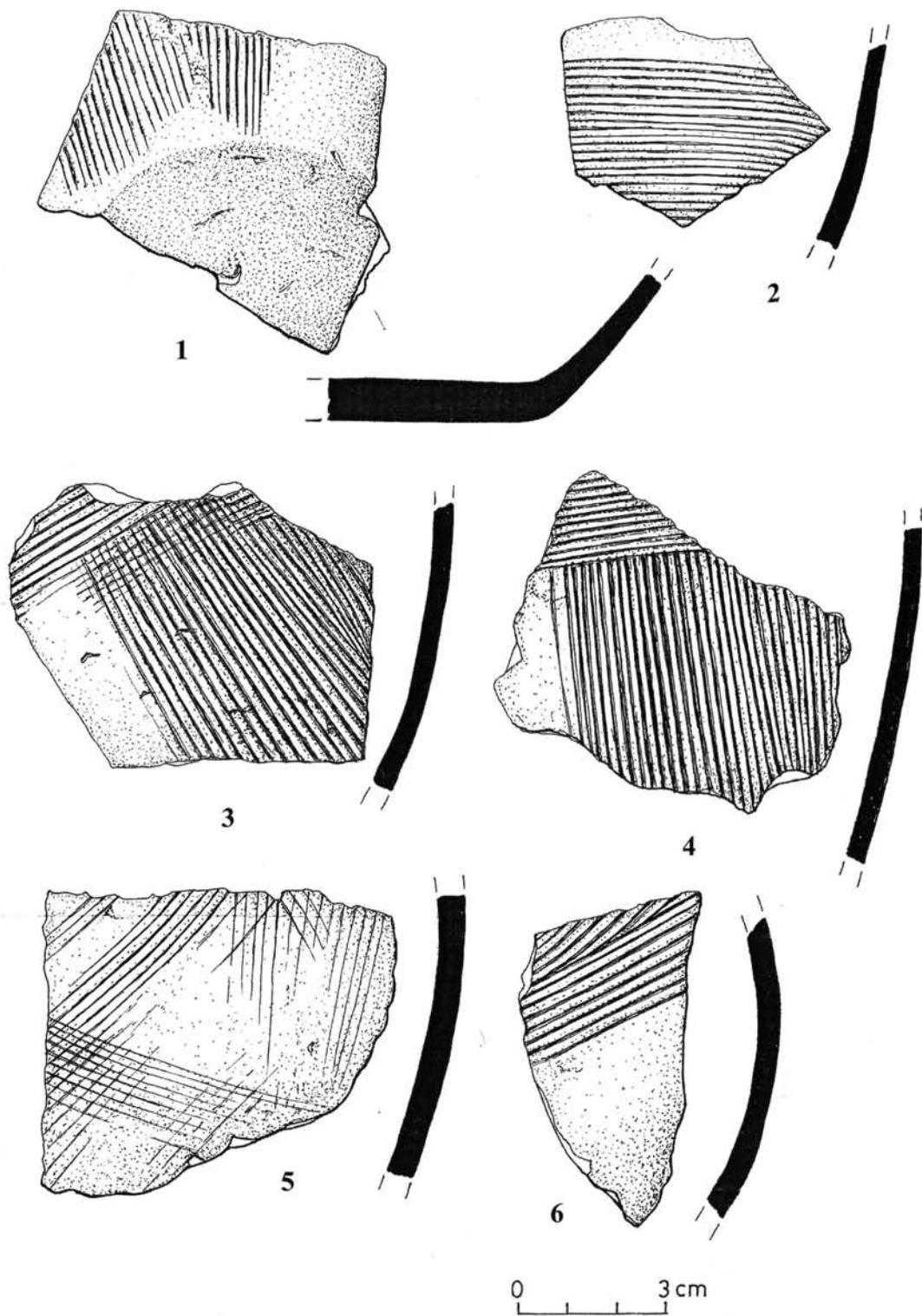
2. ábra. kiegészített fazék a gödörből (Rajz: Sári J-né)  
 Figure 2. Pieced out pot from the pit (Drawing: Mrs. J. Sári)



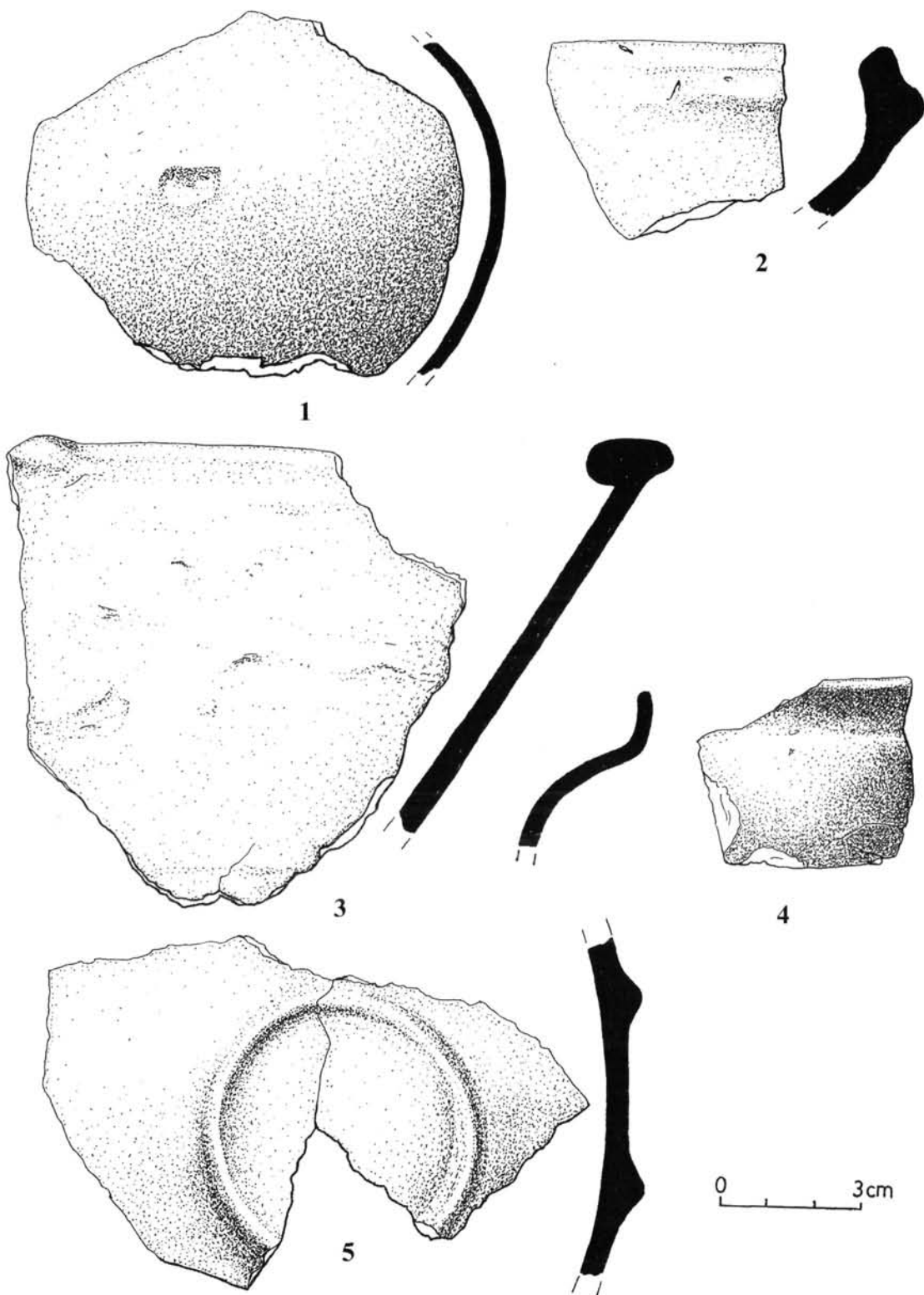
3. ábra. kerámiatöredékek a gödörből (Rajz: Sári J-né)  
 Figure 3. Ceramic fragments from the pit (Drawing: Mrs. J. Sári)



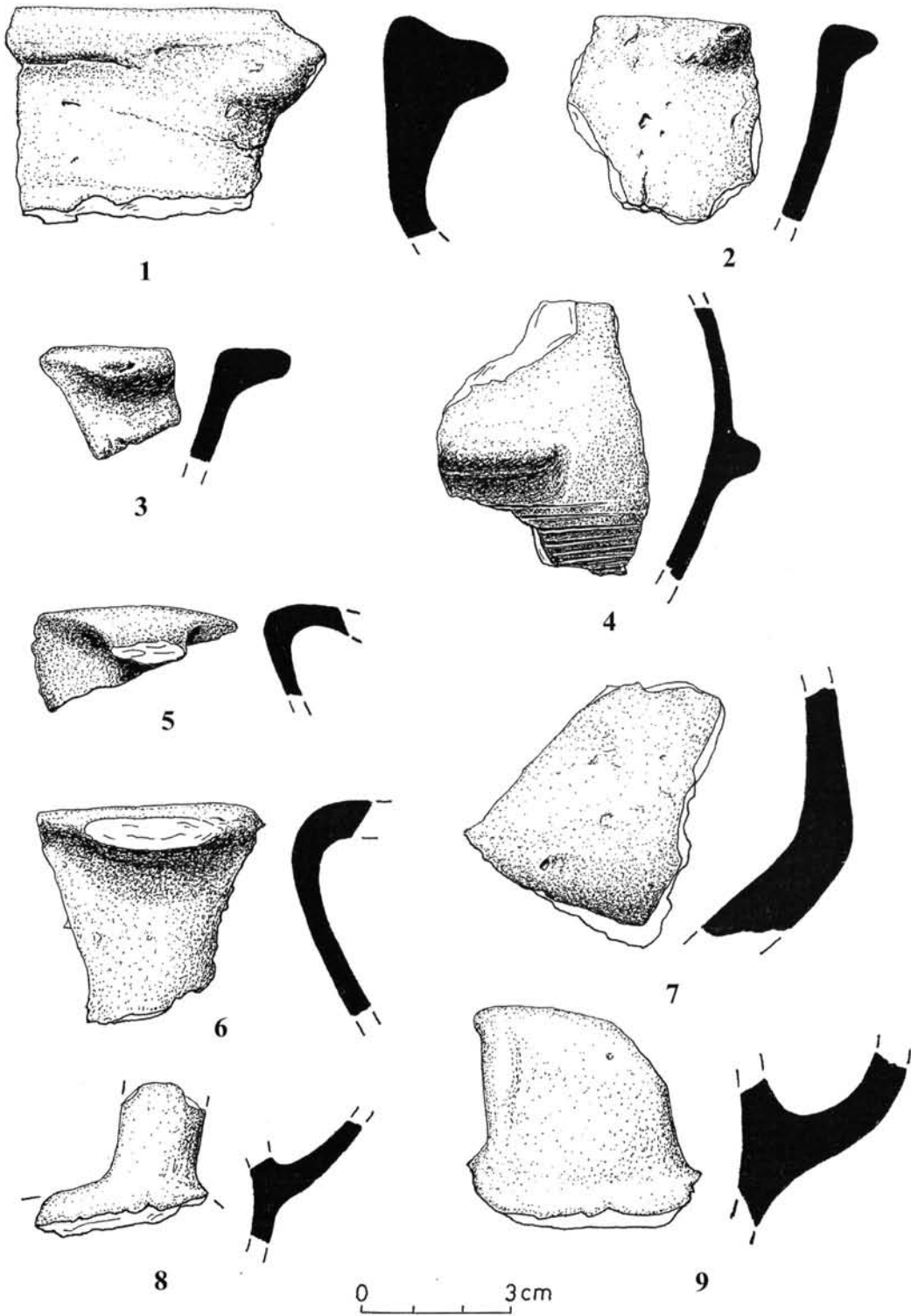
4. ábra. kerámiatöredékek a gödörből (Rajz: Sári J-né)  
 Figure 4. Ceramic fragments from the pit (Drawing: Mrs. J. Sári)



5. ábra. kerámiatöredékek a gödörből (Rajz: Sári J-né)  
 Figure 5. Ceramic fragments from the pit (Drawing: Mrs. J. Sári)



6. ábra. kerámiatöredékek a gödörből (Rajz: Sári J-né)  
 Figure 6. Ceramic fragments from the pit (Drawing: Mrs. J. Sári)



7. ábra. kerámiatöredékek a gödörből (Rajz: Sári J-né)  
 Figure 7. Ceramic fragments from the pit (Drawing: Mrs. J. Sári)

