

Alsóörs településképe

Bevezetés

A településföldrajzi vizsgálatok tárgya, feladata, módszere és célkitűzései terén sok kérdés vitatott, sok felfogás ellentétes, de vannak vitán felülálló megállapítások. Néhány lényegesre kívánok ezúttal rámutatni.

A felszabadulás utáni társadalmi-gazdasági átalakulás mélyrehatóan érintette a településeink sorsát. Megmutatkozik ez mind az arculati (településmorfológiai), mind a szerkezeti (funkcionális) képből. Meglazult a település múltja és jelene közötti kapcsolat, bár a múlt nyomai nem tűntek el teljesen. Akár többet, akár kevesebbet őriztek meg agrártelepüléseink, azok korábbi funkcionális és morfológiai homogén jellege heterogénné vált.

A fejlődésfolyamatra ható sokféle tényező nyomán a települések szerkezetváltozása egymástól erősen eltérő módon jelentkezik. Általában a fejlődés hamarabb tükröződik a népességi viszonyokban, mint az arculati elemekben.

A társadalmi-gazdasági viszonyok változása a korábban csak mezőgazdasági népességű településekben zajlik legfeltűnőbben. A változást általában az ipari népesség arányának növekedése vagy túlsúlyba jutása jelzi. A település eltérő változásokat mutat (szolgáltatások, kereskedelmi hálózat, stb.) aszerint, hogy ezt közeli, vagy távoli ipari fejlődés okozza.

Vannak települések, amelyekben az ipar szabta meg a változás jellegét. Ezek közé tartozik Alsóörs is.

A jellegváltozás intenzitásától függ, hogy mennyi és milyen gyorsan tűnik el a település korábbi vonásaiból, milyen mértékű a funkcionális és morfológiai településkép között az összefüggés.

Földrajzi szempontból minden település érdekes és tanulságos. Hogy ma előtérbe került a fejlődés általános törvényszerűségének, a funkciók bővülése és változása nyomán kialakult megállapítások vizsgálata, az társadalmi-gazdasági életünk megváltozásának természetes következménye. A funkcionális vizsgálat azonban korántsem tette feleslegessé a morfológiát,

amely a múlthoz képest sok új elemmel bővült.

Településeink országos szinten történt vagy történő nagyságrendi, városiasodási, iparvidékeink bővülésével foglalkozó, városhálózati stb. vizsgálata mellett nem vesztette el jogosultságát a területileg szűkebbre szabott településkutatás sem. Ezeknek a célkitűzése nem kevésbé értékes, hiszen bennük az általános törvényszerű fejlődés egyéni vetületben jelentkezik, esetleg alkalmat nyújtva egy-egy fejlődéstényező behatóbb vizsgálatára vagy akár új szempontok feltárássá-ra.

Az országnak számos olyan vidéke van, amely megérdemli a részletesebb vizsgálatot. Kétségteljesen ide tartoznak a Balaton-part települései. A növekvő fürdő- és üdülőfejlesztés rájuk irányította a figyelmet, s idegenforgalmunkban ezek a települések kulcshelyzetbe kerültek.

Az idegenforgalommal kapcsolatos kérdések tanulmányozása mellett háttérbe szorult azoknak a változásoknak vizsgálata, amelyek a települések állandó lakosságának életét egész éven át figyelemmel kísérik. A teljes településföldrajzi képet a régi falu változása és a fürdőtelep fejlődése együttesen adják meg.

Ennek a fejlődésfolyamatnak feltárását egy terület településeinek vagy egy településegységnek a kutatásával végezhetjük el. Módszertani kérdéseit nem dolgozták ki, noha nem kétséges, hogy analitikusan kell hozzáfognunk a munkához.

A települést abba a földrajzi környezetbe kell helyezni, amely a termelési lehetőségeket és azok optimális kihasználását biztosítja. A termelési mód és termelési viszonyok alapján kialakult helyzet elemzésének vissza kell nyúlni a századokon át akár mereven, akár változóan ható közeli és távoli múltba. A múlt kutatását nem nélkülözhetjük akkor sem, ha bizonyos vonatkozásban csupán történeti értékűnek tekintjük azt. Májig megmaradt nyomai éreztetik hatásukat. Mindezek nélkül genetikusan településkép megrajzolása el sem képzelhető. A népesség osztály- és birtokviszonyaiban bekövetkezett változások a település életében egy-egy korszakot jelölnek, s ezek folytonossága máig tart.

A falu, mint belsőség és a falu határa, mint



1. Alsóörs. A falu látképe a Balaton-part felől, háttérben a Somló-hegy (foto Vajkai)

1. Alsóörs. Ansicht der Gemarkung vom Balatonufer, im Hintergrund der Berg Somló

1. Alsóörs. View of the village from the Balaton-Shore, with Somló Mountain in the background.

1. Ашоёрш. Вид на село с берега Балатона, на заднем плане гора Шомлохедь (фото Вайкаи).

déseit. Ezek a szempontok módszertani séma nélkül is eléggé meghatározzák egy egység településföldrajzi tanulmányozásának útját.

Alsóörs földrajzi helyzete

külsőség szoros funkcionális kapcsolatban vannak egymással. Elengedhetetlen a kapcsolatok mélyére hatolni, mert sok kérdésre adhat választ, kulcsa a településmorfológiai értelmezésnek, magyarázója a település funkcionális szerepének. Csak kis körletre, illetve egységre terjedő vizsgálat mélyülhet el annyira, hogy következtetéseket vonhat le, segítséget nyújthat a típuskereséshez anélkül, hogy sematikusnak vagy statisztikainak éreznénk.

Módszertani szempontból ismerni kell a népesség korábbi osztályviszonyait, mert ezzel függött össze a belső telkek nagysága: a zsúfolt vagy tágas építkezés. A külsőségi birtokviszonyok a felszabadulásig döntően befolyásolták a település térbeli fejlődését. A faluhatár erősen osztott kis parcellái vagy a nagybirtok dűlőkre terjedő táblái ezt megkönnyíthették és meggyorsíthatták, illetve megnehezíthették és meglassíthatták. A jelen fejlesztési terveinek ezt a kauzális vizsgálatot ismerni kell.

A balaton-parti fürdőtelepek tervszerű vagy tervszerűtlen kialakulása a felszabadulás előtti idők viszonyaira vezethetők vissza. A múlt birtokviszonyaitól függött, hogy mennyire nyílt tág kapu a kapitalista birtokszerzés számára. Ez annyival is inkább érdemel figyelmet, mert a tőkés behatolás a legértékesebb művelési és egyszersmind ősi foglalkozási ágat érintette. Bár nem tolódott el nagy mértékben a faluhatár művelési arányának megoszlásának aránya, mégis változás következett be a falu népének birtoklasi arányaiban. A 19. században megindult folyamat egyes vonatkozásaiban máig is hat. A múltra épült vizsgálat természetszerűleg felveti a jövő fejlődési kér-

Alsóörs korábban Zala megye balatoni partszakaszának legkeletibb faluja volt. A 12 km-nyire fekvő Veszprémhez a székeskáptalan alsóörsi határában gyakorolt földesúri jogai kapcsolták.

A község nádassal kísért partszakasza a régi megyehatártól a szomszédos Lovas faluig (kb. 5 km) jóval hosszabb volt szomszédainál (Lovasnak 1,5, Balatonalmádinak 2,5 km jutott a partból.) Káptalanfüred elcsatolásával a partszakasz 1 km-rel megrövidült. A faluhatár kiterjedésének Felsőörs és a megyehatáron túl fekvő Szentkirályszabadja szabtak határt. A vízparttól a Balaton-felvidéki határszélig a távolság mindössze 3 km. A faluhatár K-i részén az erdős Cserelak permkori vörös homokkő röge (296 m tszf.) Káptalanfürednél közvetlenül a vízpartig ér. Ettől nyugatra a Balaton-felvidék lábánál részben löszel borított paleozóikus fillit alkotja a felszínt, amely alól kvarcit telepek bukkannak ki.

A domborzat és a talaj a faluhatárban négy egymástól eléggé elkülönülő és művelés szerint eltérő részt jelöl ki. K-en a vízpart és erdős tetők között húzódó löszlejtős szőlődűlők a faluhatárnak mintegy egynegyedét foglalják el. A falu a tó szintje felett 60—70 m-el (172 m tszf.) a faluhatár NY-i peremén a Somló és Cserelak-tetők közötti völgynyílás mellé húzódott fel (1. ábra), ahol több forrás fakad és küld erecskét — sédet — a Balatonba. A szántók és rétek a falutól É-ra és D-re két, nagyjából egyenlő, össze nem függő dűlőcsoportban fekszenek. A faluhatárnak 40%-át elfoglaló összefüggő erdőbe a szántó két helyen harapott be (Gölyemál és Halacs, 2. ábra).

A Balaton-partot általában jellemző klímatis viszonyok tekintetében Alsóörs nem mutat

2. Alsóörs külsőségének dűlőbeosztása és dűlőnevei a művelési ágak megjelölésével az 1858. évi kataszteri felvétel szerint. 1 = szántó, 2 = rét, 3 = szőlő, közbülső szántó-rétegelő parcellákkal, 4 = erdő legelőfoltokkal

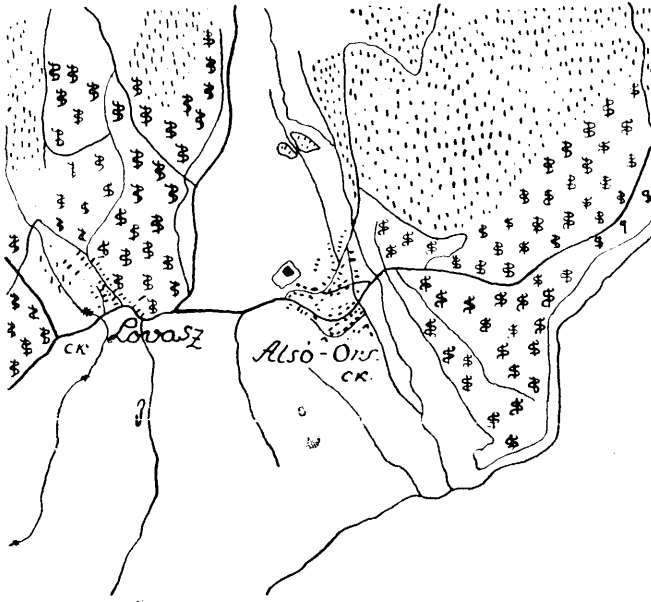
2. Flureinteilung der Gemarkung von Alsóörs mit der Bezeichnung von Flurnamen und Anbauweisen laut Katasteraufnahme des Jahres 1858. 1 = Ackerland, 2 = Wiese, 3 = Weinberg — intermediäre Äcker — Wiese — Weide mit Parzellen, 4 = Wald mit Weideflecken

2. Division of the fields of Alsóörs outside the willage limit and the names of field units with the indication of the cultivation branches according to the 1858 cadastral survey. 1 = ploughland; 2 = meadow; 3 = vineyard, intermediary ploughland, meadow-pasture, with parcels of land; 4 = woods with spots of pastures

2. Окрестности Алшоёрна, земельные участки и их названия с обозначением отраслей земледелия согласно кадастровой описки 1858-го года: 1 — пахотные угодия, 2 — луг, — 3- виноградники с вкрапленными пахотными лугowymi и пастбищными делянками, 4 — лес с пятнами пастбищ.



Collo: IX. Sectio. 20. Jahr 1783



feltűnő eltérést. Az évi csapadék 600 mm körüli, erős korányári és gyenge őszi maximummal. A hőmérsékleti középértékek nyáron 20—21 °C, télen —1— —2 °C. Uralkodó az É-i, ÉNY-i szél. Mikroklimatikus hatást a domborzat, a délies lejtők erős inszolációja, partközelségben a víztükör és a magas talajvíz gyakorol.

Településkép a 18. sz. végén

Alsóörs ősi magyar település. A 13—14. századból származó első okleveles adatok (1279, 1312) a királyné tárnokainak és a veszprémi káptalannak birtokaiként említik (CSÁNKI 1913). Ezekben olyan személy- és helynevekkel találkozunk, amelyek fennmaradtak a mai dűlőnevekben is (Merse, Gelyanus=Gölyemál, Luch=Lok, 4. ábra). A jó malomkövet adó kőfejtést oklevél említi (1323) (FÉNYES 1836).

Népesség

A 15. századig a falu népessége az akkori viszonyokhoz képest már jelentős számú lehetett. 1439-ben a felsőörsi prépostnak saját jobbágyaival volt baja a tized miatt, s a veszprémi püspöki levéltár adatai szerint említés történik a szőlő

3. Alsóörs az 1783. évi első katonai felvételi lapon

3. Alsóörs auf der ersten militärischen Aufnahmekarte von 1783.

3. First military survey map of Alsóörs in 1783.

3. Алшоёрс на первом военно-топографическом плане 1783-го года.

alá kiadott Berkenyemál földről. A népességnövekedés mellett a viszálykodás is elősegíthette, hogy az alsóörsi fiókegyház 1478-ban a felsőörsi anyaegyháztól elszakadt és független plébániává alakult. A Felsőörsre vezető úton a mai református templom helyén már előzően állhatott kápolna vagy templom. Erre mutat, hogy a református templom NY-i karzata románkori, 13. századi (GENTHON 1959).

A török uralom első szakaszában a falu nem pusztult el. 1563-ban 8 ház után 50 akcse adót fizetett. Akkora lehetett, mint a szomszédos falvak, mert Lovas 10 ház után ugyancsak 50 akcsét adózott ebben az időben (VELICS-KAMMERER 1890). Az 1680-as években, amikor a török Bécs alá vonult, a balaton-parti falvakat nagy pusztulás érte. 1681-ben Alsóörs, Lovas, Palóznak mint puszták szerepelnek, templomaik elpusztultak (Veszprémi püspöki levéltár — Acta negotium relig.).

Alsóörs a 18. század elejére nagyjából kiheverte a pusztulást, a lakosság visszatért. Ugyanazon családnevekkel találkozunk a 17. században és a 18. század elején, mint a 18. század végén (Mórotza, Hetesi, Fábján, Márkus, Domján, Guáth).

Az 1720. évi összeírás 44 adózó családot tüntet fel (ACSÁDY 1896). A nem adózó családok (nemések, földesúri cselédek, szegények) száma körülbelül ugyanannyi lehetett. Így Alsóörs lélekszámát a 18. század elején 350—400 főre (80 családra) becsülhetjük. Az 1784. évi népszámlálás a jogi népességet 565, a tényleges népességet 551 főben adja. A 19. század folyamán mutatkozott igen alacsony népességgyarapodás már a 18. században is megvolt. Az alsóörsi református egyház a 18. század második évtizedétől vezeti anyakönyveit. 1750-ben az akkor körülbelül 450 főnyi tisztára református faluban 13, 1770-ben 18 születést jegyeztek be, a nem sokkal kisebb számú halálozás mellett. Az alacsony természetes népszaporodás egyik oka nyilván az volt, hogy a 18. század második felében a mezőgazdaságilag hasz-

nos faluterület jórészét a népesség kitöltötte. Agrotechnikai haladás nem volt, tehát a kis földterület sovány megélhetést nyújtott a népnek.

4. Alsóörs alaprajzi képe a nemesi, jobbágyi és házas zselér telkek térbeli eloszlásával az 1858. évi kataszteri adatok alapján. 1 = nemesi telkek, 2 = jobbágytelkek, 3 = zselértelkek, 4 = ref. egyház. Házzámok: 3 Guáth István, 20 Mórotza Károly, 59 Hetesi Péterné, 81 Szili István

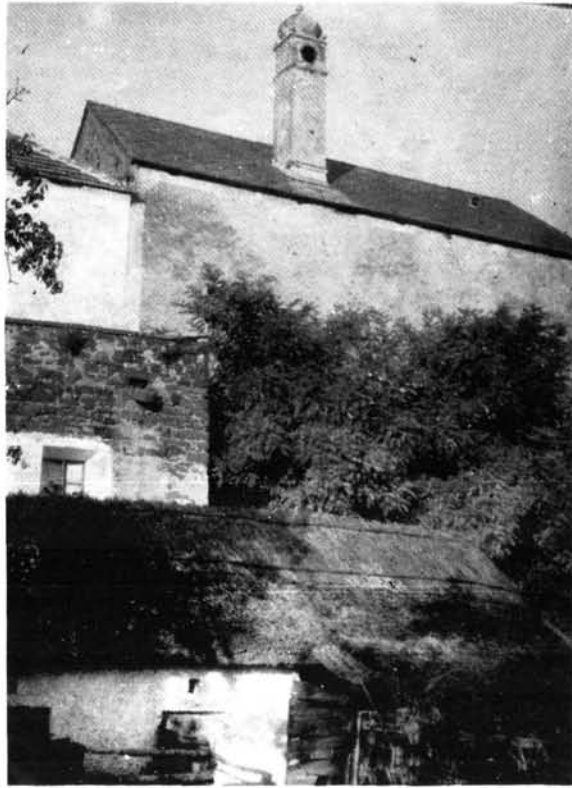
4. Grundriss von Alsóörs darstellen auf Grund der Katasterangaben von 1858 die Verteilung der Grundstücke von Adeligen, Leibeigenen und Häuslern. 1 = adeliges Grundstück, 2 = Leibeigengrundstück, 3 = Häuslergrundstück, 4 = reformierte Kirche. Hausnummern: 3 István Guáth, 20 Károly Mórotza, 59 Frau Péter Hetesi, 81 István Szili

A 18. századi népesség jórésze kisnemes. Az 1784. évi népszámlálás szerint a 206 felnőtt férfi lakos közül 85 (41%) nemes. Ez az összes férfinépesség (268) 31%-át jelentette. E tekintetben az északi Balaton-

4. Ground-plan map of Alsóörs showing the spacial division of the lots of noblemen, serfs and of cotters on the basis of the 1858. cadastral data. 1 = nobleman's holding, 2 = villeinage, 3 = cotter's holding, 4 = reformed church. House numbers: 3 István Guáth, 20 Károly Mórotza, 59 Mrs. Peter Hetesi, 81 István Szili

4. Схема Ашоёрша с распределением земельных участков дворян, крепостных и крестьян-хозяев согласно кадастровой описи 1858-го года: 1. дворянская усадьба, 2. участок крепостного крестьянина, 3. участок батрака, 4. земли реформатской церкви. Номера домов: 3 — Иштван Гуат, 20 — Карой Мортоза, 59 — Петерне Хетеси, 81 — Иштван Сили.





5. Több szintre kiterjedő falurészlet képe, kiemelkedik a Guáth-család háza (ún. törökház) (foto Vajkai)

5. Ansicht eines sich auf mehrere Niveaus erstreckenden Dorfteils innerhalb dessen sich das Haus der Familie Guáth hervorhebt (es ist ein sog. türkisches Haus)

5. Picture of a part of the village, showing several levels with the Guáth-Family's house (the so-called Turkish house) standing out

5. Вид части села с разным уровнем, выделяется дом, принадлежащий семье Гуат (так называемый турецкий дом).

A falu alaprajza

A 18. század végére úgyszólván teljesen kialakult a falu településmorfológiai képe. Ez majdnem változatlanul maradt fenn másfél évszázadon át. Az 1783. évi első katonai felvételen (3. ábra) jól felismerhető a mai Fő-utca és Ady Endre-utca közötti sűrűbb beépítés, nem különben a Fő utca NY-i végén és a mai Petőfi-köz táján a nagyobb jobbágyháztelkekre utaló tágasság. Jól kirajzódnak a Somló-hegy lejtője alján, de magasabb szinten fekvő, ívesen a völgynyílás felé húzódó utcák képe is.

Az 1784. évi népszámlálás 131 házat említ, s így a falu kiépülése lényegében már akkor befejeződött, mert az a 9–10 ház, amely a következő száz év alatt a belsőségben épült (1859-ben 141, 1880-ban 140 ház) további számottevő fejlődést nem jelentett.

A faluhatár megművelése

A 18. század végétől a mezőgazdaság számára területi terjeszkedés lehetősége már csak igen korlátolt mértékben állt fenn. A szabályozás előtt a Balaton magas víztükre miatt a falutól D-re fekvő dűlők partközeli részét nem lehetett szántóművelés alá fogni.

A Káptalanfüred felé vezető út két oldalán — az 1783. évi katonai felvétel szerint — a szőlők teljesen elfoglalták a vízpart és az erdő közti háttér részt. A legnyugatibb Merse dűlő még inkább szántó-rét volt, s ezért a 19. század derekán itt kerülhetett sor néhány nagyobb nemesi birtoktest kialakítására, illetve kijelölésére. Közel esvén a faluhoz, utóbb itt épült a legtöbb külsőségi lakóházként jelölt épület. Itt-ott a szőlő és az erdő

parton csak a jóval népesebb Kővágóörs nemesi aránya volt hasonló (42^o/_o). 1784-ben Alsóörsön 11 férfi paraszt és 11 polgár-paraszt örököst említenek, az összes férfilakosság 8,2^o/_o-át.

Az 1781. évi urbárium 17 jobbágycsaládot sorol fel névszerint. Ezek képezték a 19. század derekán, a jobbágyfelszabadítás után kialakult „Volt úrbéres jobbágyok közbirtokosságá”-nak a magvát. Megnövekedett családszámmal ez 1945-ig, sőt utána is még fennállt s közös föld- és háztulajdonnal bírt.

Az urbárium 19 zselléresaládot sorol fel, akik a földesúrnak házuk után árendát fizetnek. Az 1784. évi népszámlálás 67 férfi zsellért említ (32,5^o/_o). Nagyobb része házatlan volt. A zsellér férfinépesség aránya Alsóörsön kisebb volt, mint Vörösberényben (42^o/_o), Lovason (56^o/_o), vagy Kenesén (54^o/_o).

Az 1784-ben egyéb megjelölés alatt említett férfilakosság aránya (33 f., 16^o/_o) jóval magasabb, mint a sokkal népesebb Kenesén (30 f., 6,7^o/_o). Alsóörsön ezek között szerepeltek az ún. agilis vagy nőnemes férfiak (nemes anyától, de nem nemes apától származott utód). Az agilisek száma növekedett. Az 1828. évi regnicolaris összeírás háza után adózó 25 agilist tüntet fel.

A nemesi származásból eredő osztálykülönbség elmosódása Alsóörsön a 18. század végén megkezdődött s a népességnek a 19. század folyamán egyik jellemzője maradt.

rovására terjeszkedtek. Egyes szőlő parcellák még 1858-ban is erdőként szerepelnek.

Az 1781. évi urbárium szerint Alsóörsön az egész jobbágytelek 1 hold (1200 öl) belsőségi háztelekből, 20 hold szántóból és 8 kaszás (hold) rétből állt. Egész telkes jobbágy a faluban nem volt. Egy 5/8 telkes, három 4/8-os és tíz 3/8-os volt. Volt még 2/8-os és egy 1/8-os is. A 17 jobbágycsalád együtt 6 3/8 egész telek kiterjedésű földje volt, ami 145 és fél hold szántót és 29 és fél hold rétet tett ki. A jobbágyok közül 15-nek a veszprémi káptalan volt a földesura.

A szántó-rét dűlőkben fekvő összefüggő, nyomásforgóba bevonható összes terület a 18. század végén mintegy 450—500 holdat tett ki. Ennek harmada jobbágytelki föld volt, míg kétharmadán kisenemesek gazdálkodtak. Legelő a szántó dűlőkben nem volt, az erdőben (erdő szélek, tisztások) legeltettek.

A házak számát véve alapul (131) és leszámítva az adózó jobbágyokat és zselléreket (35 ház) legalább 90 nemesi házról tudunk, vagyis ugyanannyi család nem adózott. Nagyjából egyenlő birtokrészesedést feltételezve, egy nemesi családra alig félannyi szántó-rét juthatott, mint amennyit egy 3/8-os jobbágy művelhetett. A 3/8-os telek 8,5 holdat tett ki; a kb. 360 hold nemesi föld 90-é része csak 4 holdat.

A kisenemesek birtokrészesedése azonban a 18. század végén közel sem lehetett egyenlő arányú. Erre mutat, hogy az urbárium szerint több alsóörsi nemesi családnak (Mórotza, Fábján, Miskei, Kállai) belsőségi kuriális fundusán több „szabad menetelű” zsellércsalád lakott, akik az évi robotot nekik teljesítették. Ez valószínűleg túlnyomóan a szőlő megmunkálására szolgált.

A házasságok révén elmosódó nemesi különbségek helyébe mindinkább az egyre erősödő vagyoni, földtulajdoni különbségek léptek.

A szőlőművelés

Az alsóörsi határban a bortermelés ősi. HOLUB JÓZSEF szerint „a szőlőművelésnek több mint 600 éves múltja volt már hazánk területén, amikor a magyarság itt megjelent.” Megemlíti, hogy a veszprémi egyház szőlőbirtokairól készült 1082-i összeírásban (az oklevél a 14. századból való, hamis, de történeti forrásértékkel bír) Palóznak, Csopak, két Örs, stb. szőlői szerepelnek (HOLUB 1960). A 13. századi adatokban Alsóörsön „királynéi vincellérekkel” találkozunk. A szőlőművelés ősi voltára utal a Baláca puszta feltárt római

kori telep, amelynek freskóin szőlőművelési jelenetekben gyönyörködhattunk (VAJKAI 1958).

A török idők alatt és után a nemeseknek szűken jutott szántó-rét területet régtől fogva kiegészítette a szőlő. A Balatonra tekintő szőlődűlők ösztérülete nem volt sokkal kisebb a szántó és rét dűlők együttesénél. A munkaigényes szőlőművelés a mezőgazdasági funkciók között a 18. században első helyen állt, még akkor is, ha a szőlődűlők teljes területe nem jelentett ugyanakkora szőlőterületet, mert a szőlők közé mindenféle kis szántó-kaszáló darabok ékelődtek.

A község életében a *hegyközségi szervezet* fontos szerepet játszott. Jegyzőkönyve 1754-től vezetve ma is megvan a községi tanácsnál. Vezetését 1889-ben szüntették meg. A szőlők legnagyobb része „nemesi szabadsággal” bíró volt. Volt olyan szőlő is a nemesek birtokában, amely a veszprémi káptalan „fundusán” volt és a káptalan dézsmája alá tartozott. A jegyzőkönyv mindig feltüntette azt, hogy a szőlő nemesi vagy káptalani dézsmája alatt tartozó volt-e.

A dézsmás és nem dézsmás szőlők térbeli elkülönítésére a jegyzőkönyvi adatok támpontot nem adnak. A jegyzőkönyv eladási bejegyzései csak a szomszédokat, s nem a dűlőket tüntetik fel. Egyik szőlő eladásánál feljegyezték, hogy belőle 11 út (sor) nemesi, viszont 10 út káptalani fundus volt. Utóbbiak is adás-vétel tárgyát képezték, mert 1783-ban a Veszprémben lakó Szabó Sámuel 2 hold szőlőjét, amely a „Ns. Káptalan dézsmája alatt vagyon” eladta Miklós alsóörsi ref. prédikátornak.

Már ez időben nagy pincék voltak a szőlőben. Egy eladás 15—25 akós hordókkal, pincével együtt szerepel. Vajkai olyan pincét említ, amelynek évszáma 1747 (VAJKAI 1956). A szőlők adás-vétele igen gyakori volt, ami a vagyoni eltolódások egyik fokmérője.

A hegyközség tisztségviselői (hegybíró, hegymester, jegyző) elsősorban a nemesek közül kerültek ki, bár találkozunk az esküdtek között olyan nevekkel, akiknek jobbágytelkük volt. A jegyzőkönyvet a káptalan kiküldötte is mindig aláírta.

Az alsóörsi hegyközségi szervezet általában olyan volt, mint a Balaton mentén a többi. Fontos feladata volt a birtokok határának kijelölése, a szőlők jó megmunkálásának ellenőrzése. Aki szőlőjét elhanyagolta, megbüntették. A szőlők megmunkálásához a birtokosok saját munkáereje általában nem volt elég. Zsellérek, földnélküliek, csekély földdel bírók napszám munkát vállaltak a szőlőkben. Kialakult a mezőgazdasági bér munkából élők rétege. A napszámért a hegyközség vezetősége állapította meg, ezt a jegyzőkönyvben feljegyezték, betartása kötelező volt. A módosabb szőlőbirtokosok a 18. században is tartottak vincellért. A jegyzőkönyv többek között említést tesz, hogy szitkozódásért a vincellért megbírságolták.

A 19. századi településkép

A 18. század végére kialakult településmorfológiai és gazdasági funkcionális helyzet *egy századon át megmerevedett* és csak a 20. század első évtizede változtatott rajta. A jobbágyfelszabadítás a falu népességének kis hányadát érintette, s lényegében a gazdasági életre nem volt alakító hatása, a korábban kezdetét vett birtokprózódás tovább folytatódott.

Népesség

Alsóörs népessége a 19. században inkább fogyott mint nőtt. 1900-ban kevesebb volt a lélekszám mint 1784-ben (1. táblázat). A faluhatár növekvő népességet nehezen bírt volna eltartani, a termelési mód pedig alig változott. Az egyke a református faluban tért hódított.

A déli balaton-parti vasútépítkezéssel megindult fejlődés Alsóörsöt elkerülte, sőt a vasút korai épülése Délen növelte az elszigetelődést a megszékeltől távol fekvő falu számára. Súlyos

válságot okozott a *filoxéravész*, amely az egész északi Balaton-parton elvándorlást indított meg. Az alsóörsi szőlők szinte teljesen elpusztultak. A csekély természetes népszaporodást utóbb a városok szívták fel.

A 19. század végéig a mezőgazdaság tartotta el a népességet. A jelentős kisparaszti réteg mellett zsellérek, mezőgazdasági munkából élők adták a másik réteget. A nemesi családok több mint felének nem volt szántója, legfeljebb szőlője mellett egy-két száz négyszögölnyi. A szőlőbirtok enyhítette valamelyest az osztálykülönbségeket. Nagy vagy középbirtok a faluban nem volt, módos paraszt is csak néhány.

1828-ban a faluban 10 iparos család volt (5 takács, 2 kovács, 1—1 mészáros, kőműves, fazekas). A takácsmesterség a század végére eltűnt. helyébe kőművesek, kőfaragók léptek. Utóbbiak szerepéről tanúskodnak a minden háznál látható kő-asztallapok, oszlopok, stb.

A 19. század végéig Alsóörs tipikusan agrár-falu maradt, amelynek népe fölött egy évszázad szinte nyomtalanul suhant el.

A falu arculati vonásai

Két tényező volt hatással a falu településmorfológiai képének az alakulására: a lejtős terpen való fekvés és a rendi társadalomadta elkülönülés, illetve belsőégi telekrend. A 18. század végére kialakult kép a 19. században nem változott.

Alsóörs kifejezetten nélkülöz egy falumagot (4. ábra). Nem is sorolható egyszerűen az útifalu vagy halmazfalú csoportjába. A párhuzamos utcák egymás fölött mesterségesen kialakított négy terrasz szinten helyezkednek el. Egy-egy szint közti különbség 5—10 m (5. ábra). Fésűs beépítés nélkül a házak a rövid telkeken hol az utca vonalában, hol hátrább állnak. Nem alakult ki szép egyöntetű falusi utcakép sem.

Csupán a falu peremrészein volt lehetőség nagyobb telekmélység elérésére, ahol ÉNY-on a 3/8-os jobbágytelekhez tartozó 4—500 négyszögöles belsőtelek-udvar számára volt elegendő hely. Részben szántó is kapcsolódhatott a belsőtelek végéhez.

A párhuzamos utcák belsőtelkei átlag 150—200 négyszögölesek. Későbbi telekosztás eredményeként vak sikátorokkal és egy-két helyen (pl. ÉNY-on) hosszú közös udvarban egymás mellett sorakozó házakkal találkozunk (Szabadság út 1.

1. táblázat

Alsóörs népességfejlődése
Bevölkerungsentwicklung von Alsóörs
Population development of Alsóörs
Поет население Амоёрна

Év	Népesség száma	Növekedés (1784—100)	Változás az előző időpontban
1784	551	100,0	—
1828	510	92,5	92,5
1858	660	120,5	129,4
1869	550	99,8	83,8
1880	553	100,4	100,5
1890	552	100,2	99,8
1900	529	96,0	95,8
1910	583	105,8	110,2
1920	592	107,4	101,5
1930	657	119,2	111,0
1941	802	145,5	122,1
1949	967	177,1	121,7

Káptalanfüred nélkül

1950	800	145,2	81,9
1960	937	170,1	117,1
1965. XII. 31.	1199	217,6	127,9

6. Egyszerű prësház, szoba-konyha nélkül (foto Vajkai)

6. Einfacheres Kelterhaus, ohne Zimmer-Küche

6. A simple press-house, without room and kitchen

6. Простая дaвильня, без комнаты-кухни.



és 3. számú, Ady Endre u. 10. és 12. számú házak sikátorai, Fő utca 31., 33. 35. számú házak közös udvara). A közös udvarban egymás mellett sorakozó házak száma és a telek mélysége kisebb arányú volt, mint a közeli Nemesvámoson, ahol egy udvarban 10-nél több ház állt (VAJKAI 1940). A mai Kossuth Lajos u. és Petőfi köz tájékán 30–60 négyszögöles telkek is vannak, ahol a löszfalhoz illeszkedő ház udvarából löszbe vajt kamra, pince nyílik.

Az 1858. évi kataszteri felvétel bejegyzései (a belsőségi ház nemesi, jobbágy vagy zsellérelken állt) abból a szempontból jellemző, hogy mennyire különült el térbelileg a nemesi rend. Adózás szempontjából a bejegyzés már nem volt fontos, ezért nemesi telekként szerepelnek olyanok is (Edelgrund), amelyekhez a jobbágytelekre jellemző sessio megjegyzést fűzték s nyilván korábban jobbágytelek része volt. Nem pontos a zselléreltek jelölése sem. Ilyenként csak 13 szerepel, holott 1829-ben 40 zsellérház adózott. Pontos azonban a 19 jobbágytelki jelölés (Bauerngrund). Utóbbiak általában a falu peremrészén K—NY-i telekmélységgel feküdtek. A zsellérházak elsősorban a falu É-i részében voltak.

A nemesi házak kis telkei a mai Fő- és Ady E. utcába zsúfolódtak össze. Gyakran egy-egy nemzetiség családjai az utca nagy részét foglalták el, így a mai Fő-utcát egy időben a Hetesi családról Hetesi utcának nevezték.

A párhuzamos utcák mellett csak egészen kis kertek vannak, vagy nincs is kert. Jutott azonban zöldséges kert minden háznak a falu É-i peremén, még belsőségi területen a patak mentén.

A belsőség képére rányomta bélyegét a csekély vagy semmi szántóterülettel bíró kismemesi gazdálkodás, amelynek tengelyében a szőlőművelés állt. Boros pince azonban a belsőségi házak alatt, vagy mellett kevés volt, annál több a szőlődűlőkben. A nagy gazdasági udvar hiánya a 19. században nem jelentett különös hátrányt, nagy állattartás a faluban nem volt. Az 1858. évi felvétel a 141 belsőségi házból csak 36-nál tüntetett fel külön gazdasági épületet, a többinél az istálló és csűr a lakóházzal egy tető alatt egyetlen épületnek számított.

Idővel a belső telkek apró volta mégis hátrányként jelentkezett. Nemcsak akkor, amikor

az örökléssel járó birtokosztódás több új gazdaságot teremtett, hanem amikor a fürdőkulturával kapcsolatban a vendégek tágas, kertes, tiszta házkörnyéket kerestek. A régi házak kivétel nélkül a helybeli vöröskőből épültek. Egyik-másik az északbalaton-parti kőépítkezés szép emlékét őrzi. A Guath családé a gótikus építésű ún. törökház, amelyet etnográfusok (Vajkai) és építészek több tanulmányban említettek. Egyes módos parasztház mellett bolthajtásos, kőből épült istálló is van. A házak közül érdemes volna néhányat vendéglővé, csárdává alakítani. A mai italbolt idegenforgalmi szempontból nem vonzó.

Alsóórs településföldrajzi vonásai nemcsak a 19. században, hanem még ma is sok vonatkozásban a fejlődés akadályozói. Az egyre erősödő idegenforgalomba a falu részben ezért is alig kapcsolódhatik be. A felszabadulás e téren hozott valamelyes haladást.

Szőlőhegyi építmények

Szőlőtanyás szórványtelepülés Alsóórs határában nem volt, legalább is nem lehet annak tekinteni a külsőségben 1858-ban számbavett 34 házat. A szőlőhegyi házak az egyes számlálások alkalmával hol bentfoglaltatnak a lakóházak számában, hol nem, aszerint, hogy miként tekintették azokat. Számos volt közöttük olyan, amely nélkülözött szoba-konyhát (6. ábra). Ez a bizonytalanság is azt mutatja, hogy a 19. században nem lehettek állandóan lakottak.

A szőlődűlőkben levő 26 ház közül 7-hez 4—8 kat. holdnyi terület tartozott, amelynek fele-harmada volt csupán szőlővel telepítve. A többi házhoz csak 1—3 kat. hold tartozott hasonló arányú szőlőtelepítéssel. Volt a szőlőkben 64 kőből épített boltozatos borospince s így a szőlőben nemcsak szüretkor, hanem máskor is sűrűn fordult meg a gazda. Külön gazdasági épületet a szőlőbeli házaknál 1858-ban csak egynél jegyeztek fel. A 34 külsőségi ház tulajdonosa közül 18 alsóörsi, 11 veszprémi és 5 más falubeli volt; az alsóörsiek közül 15-nek a faluban is volt háza. Az Eötvös Károly által említett félig Zala, félig Veszprém megye területére épült kocsmá háza ma is megvan.

A szőlőbeli házaknál olyan szoba-konyha-pince-présházra gondolhatunk csak, amilyenek az északi Balaton-parton mindenfelé jellegzetesek (7. ábra). Egyik-másikban állandóan lakhatott vincellér, akinek azonban saját gazdasága nem volt. Munka idején a gazda vagy családtagja hosszabban is kint tartózkodhatott. Az alsóörsi szőlőgazdálkodás általában a faluból történt, a bort a szőlőhegyi pincékben tartották.

A faluhatár megművelése

A faluhatár kiterjedése a 19. század folyamán nem változott. A művelésági megoszlásban eltolódást okozott az, hogy a szőlőterület egyhathatdra csökkent a filoxeravész után (2. táblázat).

A falu fekvése a különböző műveléságakhoz képest központi. Az erdőn túli dűlők (Cseroldal,

Halacs, Szökcsér) jórészt szomszédos falubeliek tulajdonában volt.

A 19. század közepén a mezőgazdaságilag hasznosított külsőség (szántó, rét, legelő, kert, szőlő) az erdő nélkül 747 kh volt, a Balaton nélküli terület 57,8%-a. A mezőgazdaság új területet művelés alá nem vett, sőt már a századfordulón megindult a szántó-rét egyre gyorsabbá váló csökkentése a beépítés révén.

A falu és a vízpart között fekvő rétek felszántása a 19. század első felében megkezdődött. A Balaton vízterületéből (2989 kh) csak a nemesség (2827 kh) és a veszprémi káptalan (162 kh) volt részes. Ez a halászati jog és nádvagás szempontjából bírt jelentőséggel. A partmenti rét-legelők területéből 30 kh a nemesség, 4 kh a jobbágyok közös tulajdona volt, míg 15 kh káptalani birtok.

Az erdő (12 kh legelővel együtt) 557 kh kiterjedésű volt. Rajta a nemesség (361 kh), a jobbágyok (103 kh) és a veszprémi káptalan (93 kh) osztoztak. Az erdőt az 1844. évi rendezés alkalmával tulajdonjogilag térben elkülönítve megjelölték. A választó vonalat a nemesség és jobbágyok érdeje között úgy vonták meg, hogy mindkettő a faluból közvetlenül elérhető legyen. Egyéni erdőbirtok nem volt.

A volt nemesi és volt jobbágy közbirtokosság érdeje 1962-ig az erdőgazdasági felügyelet alatt saját kezelésükben maradt, ezután a mezőgazdasági termelészövetkezet vette át. Ekkor még 97 nemes és 29 jobbágy származású család volt benne öröklés címén résztulajdonos és részük ará-

2. táblázat

A műveléságak területi megoszlása
Verteilung der Anbauzweige nach Anbauflächen

Areal division of the branches of cultivation
Территориальное распределение по отраслям хозяйства

Év	Összes terület	Művelés alól kivett	Hasznos	Szántó	Rét	Legelő	Szőlő	Kert	Gyümölcsös	Erdő	Nádas	
1858	kh %	4385 100,0	3032 69,2	1353 30,8 100,0	343 25,4	136 10,0	56 4,2	198 14,7	14 1,0	545 40,2	61 4,5	
1895	kh %	4373 100,0	3003 68,7	1370 31,3 100,0	536 39,1	104 7,6	75 5,5	33 2,4	22 1,6	540 39,4	60 4,4	
1935	kh %	4345 100,0	3011 69,3	1334 30,7 100,0	405 30,4	133 10,0	42 3,2	97 7,3	52 3,9	537 40,3	68 5,1	
1956	kh %	4046 100,0	2889 71,4	1157 28,6 100,0	338 29,2	115 9,9	45 3,9	91 7,9	48 4,1	459 39,7	61 5,3	
1964	kh %	4052 ¹ (1) 100,0	2909 71,8	1143 28,2 100,0	279 24,4	75 6,6	65 5,7	145 ² (2) 12,7	45 ³ (3) 3,9	42 ³ (4) 3,7	452 39,5	40 3,5

(1) 1964. évi belsőségi terület 142 kh. Ebből a belsőségben: (2) 16 kh, (3) 32 kh, (4) 10 kh.

7. Módosabb paraszti présház, szobaszintben elkülönített
(foto Vajkai)
7. Kellerhaus eines wohlhabenderen mit Zimmer gesondert
auf höherem Niveau
7. Press-house of a well-to-do peasant, with a raised room-
floor.
7. Давильня зажиточного крестьянина с отделенной комнатой



nyában osztozott a kitermelt fán. A kíméletlen használat következtében az erdő a 19. század folyamán minőségben romlott.

A Balaton-part és az erdő közötti szőlődűlők a mezőgazdaságilag hasznosított területnek 40 százalékát tették ki. Bennük a filoxéravész előtt is sok a szántó-kaszáló-legelő, elsősorban a pincék, présházak mellett. A filoxéravész után a szőlő helyét szántó foglalta el. A szőlő az újratelepítés után sem érte el régi kiterjedését.

A falutól É-ra és D-re fekvő szántók művelése egyidős a falu megtelepülésével. A rétek a falutól D-re feküdtek, s a magas talajvíz miatt nedvesek. A falutól É-ra fekvő szántók a permi homokkőrögök közti kis teknőben löszfelszínen vannak s a D-re fekvőknél jobbak. Kis rétsávok kísérték a Séd patak mentét.

Az 1844. évi földrendezés és részben tagosítás a szántó és rét összefüggő területére terjedt ki. Nem érintette a Merse dűlővel kezdődő K-i szőlődűlőket. Ennek során a nemesi, egyházi, jobbágy és zsellérföldek térbelileg elkülönítve lettek kijelölve. A rendezés nyomán bekövetkezett állapot azért figyelemre méltó, mert 100 éven át a felszabadulásig tartó további birtokalakulásnak alapját képezte. Az 1858. évi kataszteri felvétel a rendezést híven tükrözi (8. ábra).

A 19. századi osztottság öröklés és adás-vétel révén később még tovább bomlott. Tulajdonjogilag a rendi alapon történt elkülönítés fel is oldódott. Nem változott viszont lényegileg a faluhatár megművelésének aránya és módja.

Birtokviszonyok

Egy-két módosabb családtól eltekintve (Mórotza, Szili) kisparaszti gazdaságok alkották a többséget. Kialakulásukhoz hozzájárultak a nemesi leányági örökségrészek. A nemesek és jobbágyok földjei a térbeli elkülönülés mellett, eltérő gazdálkodási lehetőséget is tükröztek. A jobbágyoké szabályszerűen osztott részekből, a ne-

meseké a lehetőség szerint osztatlan birtoktestből állt.

A jobbágyoknak az 1844. évi rendezés csak a falutól D-re fekvő dűlőkben jelölt ki rétet-szántót. Ezekben a dűlőkben 1858-ban a kataszteri felvétel idején nemesnek birtoka nem volt. A jobbágyok birtokrészei azonosan megismétlődő szomszédsági rendben kb. 8—10 helyen feküdtek. Egy-egy szántó vagy rét parcella nagysága 1/2—1 kat. holdnyi volt. A belsősséggel közvetlenül szomszédos Lucernás dűlő parcellái csak pár száz ölesek voltak.

A jobbágytelek térbeli osztottságával egyrészt fenntartható volt a háromnyomásos művelési mód, másrészt elkerülhető volt — ami a teljes tagosítással bekövetkezett volna — hogy a D-i lapban fekvő nedves földeken egyik jobbágy csak a parttól távolabb, kevésbé nedves szántóhoz jusson, a másik rovására.

A kizárólag jobbágyföldek dűlőinek területe kb. 130 kh volt s benne kizárólag 18 jobbágycsalád osztozott. Így egyre 1858-ban kb. 7 kat. hold szántórét jutott, ami nagyjából meg is felelt az 1781. évi urbárium egy 3/8-os jobbágytelkének. A jobbágytelek osztott rendje mindegyik családnak egyformán megvolt. Példaként álljon alább Guáth István birtokíve 1858-ból. A Guáth család a legidősebbek közé tartozik (1478-ban Jacobus Guáth szőlője az egyház mellett feküdt). Szerepel az 1781. évi urbárium nevei között, belsősségi telkük a falu NY-i részében van (ma leányági öröklés folytán Domján Lajos, Fő u. 41. sz.)

A nemesek szántói a falutól É-ra magasabb szinten (180 mtszf.) lösztalajon nyolc dűlőben voltak. Együttes kiterjedésük körülbelül ugyanakkora, mint a jobbágydűlőké (130 kh). Mivel itt jó réteket a nemesek számára nem biztosítottak, azért a nemesi réteket a falutól D-re, a jobbágydűlők szomszéd-

Guáth István birtokíve 1858-ból (Sessionalgrund)

Sorsz.	Helyrajzi sz.	Műveléság	Dűlő	Terület
1— 3	8—10	udvar, ház No. 3, kert szántó	Belső hely	1070 n.öl
4— 5	176—7	gyümölcsös	Belső hely	942 n.öl
6	225	gyümölcsös	Belső hely	119 n.öl
7	499	szántó	Suatagi felső	1323 n.öl
8	505	szántó	Suatagi felső	1365 n.öl
9	520	szántó	Suatagi alsó	102 n.öl
10	526	szántó	Suatagi alsó	196 n.öl
11—12	542—3	szántó, rét	Aprósi	1 kh 171 n.öl
13	558	szántó	Aprósi	1 kh 1195 n.öl
14—16	574—6	szántó, rét	Aprósi	1227 n.öl
17	594	szántó	Lucernás	211 n.öl
18	605	rét	Lucernás	215 n.öl
19	612	szántó	Óreg réti	696 n.öl
20	624	szántó	Óreg réti	701 n.öl
21	635	szántó	Óreg réti	192 n.öl
22—24	667—9	szántó, rét	Óreg réti	560 n.öl
25	686	rét	Óreg réti	1018 n.öl
26	1155	erdő	Középső mál	224 n.öl
27—28	1156—7	szőlő	Középső mál	1 kh 769 n.öl
29	1158	rét	Középső mál	62 n.öl
30	1411	szőlő	Aranybánya	1 kh 1076 n.öl

ságában, a patak táján az ún. „Szőlők melletti rétek” dűlőben jelölték ki. 1858-ban ebben csak nemesi családoknak volt birtokrésze.

A szántódűlőkön 40 nemesi család osztozott, a nemesi családoknak mintegy fele. Több nemesi családnak csak a szőlődűlőkben volt 1—2 esetleg 3—4 kat. holdnyi szántója.

A nemesi birtoktestek nem voltak egyforma nagvok, térbeli eloszlásuk nem követett szabályos rendet. Egyes családoknak egy tagban volt 5—7 kh szántója, mások szántója kevesebb és több helyen parcellákban szétszórt. A nemesi birtokviszonyokat s egyúttal a módos paraszt birtok nagyságát mutatja Mórotza Károly birtokíve 1858-ból.

A Mórotza ősi család Alsóórsön, a név már 1480-ban szerepel. A 18. század végén a legmódosabbak közé tartozott, mert az 1781. évi urbárium Mórotza Sámuelnek 3 zsellérét tartja számon. Belsőfégi telke az utca két oldalán nagy gazdasági épülettel, több zsellérházzal meghaladta az 1 kat. holdat. Ez a Mórotza birtok képezte alapját annak a 20. század elején kialakult középbirtoknak, amelyet a Mórotza családtól vétel útján először lovag Leidi Henrik mérnök, majd Iklódi Szabó János országgyűlési képviselő szerezte meg. Ősi volt a Hetesi nemzetség is, 1858-ban 22 Mórotza és 8 Hetesi család volt házbirtokos. A nemesi családok elszegényedését mutatja, hogy volt 1858-ban Mórotza család, akik csupán házbirtokkal rendelkeztek föld és szőlő nélkül.

Mórotza Károly birtokíve 1858-ból

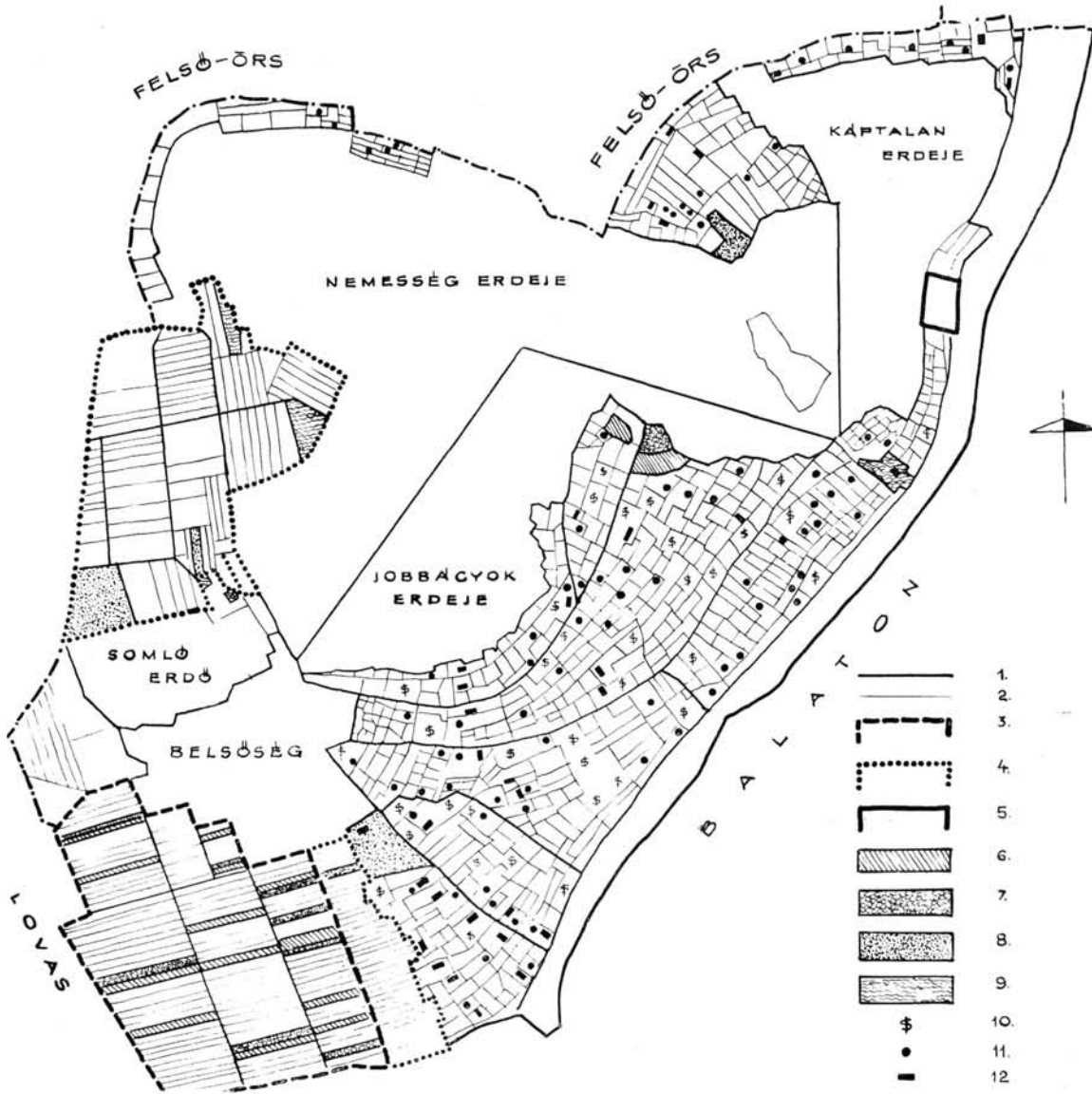
Sorsz.	Helyrajzi sz.	Műveléság	Dűlő	Terület
1— 5	43—47	udvar, ház No. 20., gazdasági épület, kert, szántó	Belső hely	1 kh 495 n.öl
6	745	rét	Szőlők melletti rétek	1340 n.öl
7— 8	770—1	szántó, rét	Merse	1 kh 1431 n.öl
9	772	ház No. 139.	Merse	23 n.öl
10	773	szőlő	Merse	943 n.öl
11—12	774—5	szántó	Merse	1 kh 882 n.öl
13	776	szőlő	Merse	1 kh 127 n.öl
14	1586	szántó	Halacs	4 kh 520 n.öl
15	1681	rét	Alsó Sédre dűlő	2 kh —
16	1723	szántó	Horgas	7 kh 500 n.öl

A nemesi szántók fekvése a művelés szempontjából a 19. században előnyös volt. A későbbi földtelepi parcellázások konjunktúrája idején csak a Szőlők melletti rétek vettek részt. A nem nemesek és külbirtokosok szőlői mind inkább növekvő arányt mutattak.

Az 1828. évben összeírt 77 nem nemes családfő

közül 52-nek volt szőlője, köztük zselléreknek is. A más községbeliek (extranei) szőlőterülete 72 kapás volt. A 18 szőlőkülbirtokos fele veszprémi, másik fele szomszédos községbeli volt.

Az 1858. évi kataszteri felvétel szerint 100 háztulajdonnal bíró alsóórsi családnak volt szőlője. De volt szőlője háztulajdonnal nem bírónak is, akiket



8. Alsóörs külsőségi birtokképe 1858-ban (vázlat) 1 = dűlő-határ, 2 = parcellahatár, 3 = jobbágyföldek határa, 4 = nemesi földek határa, 5 = zsellérföldek határa, 6 = Guáth István házszáma 3, 7 = Szili István házszáma 81, 8 = Mórotza Károly házszáma 20, 9 = Hetesi Péterné házszáma 59, 10 = szőlő-dűlők vegyesen nemesi és jobbágy birtokkal, 11 = külsőségi ház, 12 = pince

8. Grundbesitzmappe der Dorfmark von Alsóörs im Jahre 1858 (Skizze) 1 = Flurgrenze, 2 = Parzellengrenze, 3 = Grenze des Leibeigenerlandstücks, 4 = Grenze des Landstücks von Adelligen, 5 = Grenze des Landstücks von Häuslern, 6 = Hausnummer 3 von István Guáth, 7 = Hausnummer 81 von István Szili, 8 = Hausnummer 20 von Károly Mórotza, 9 = Hausnummer 59 von Frau Péter Hetesi, 10 = Fluren von Weinbergen gemischt mit Grundbesitzen von Adelligen und Leibeigenen, 11 = Einzelhaus in der Dorfmark, 12 = Keller

8. A land-property picture of Alsóörs outside the village limit in 1858 (sketch). 1=boundary of field units; 2=boundary of land parcels; 3=boundary of lands held in villeinage; 4 = boundary of the lands of noblemen; 5 = boundary of cotters' lands; 6 = the house number 3 of István Guáth; 7 = the house number 81 of István Szili; 8 = the house number 20 of Károly Mórotza; 9 = the house number 59 of Mrs. Péter Hetesi; 10 = vine-land units mixed with land-property of noblemen and serfs; 11 = a house outside the village limit; 12 = cellar

8. Схема внешних усадеб Алшоёрш в 1858-м году
1. граница полей, 2. граница земельных участков, 3. граница крепостных наделов, 4. граница дворянских усадеб, 5. граница батрачьих наделов, 6. номер дома Иштвана Гуат — 3, 7. номер дома Иштвана Силя — 81, 8. номер дома Карояя Моротоца — 20, 9. номер дома Петерне Хетеси — 59, 10. смешанные виноградники и поля, принадлежащие дворянам и крепостным, 11. окраинный дом, 12. погреб.

a felvétel lakókként (Inwohner) jelöltek. Keleti K. munkájában 1873. évre 128 szőlőbirtokost említ (KELETI 1875), körülbelül ugyanannyi volt a század derekán is.

A szőlővel beültetett parcellák átlag 1/4—1 kh közöttiek voltak, legtöbbje mellől nem hiányzott kisebb-nagyobb szántó-rét-legelő. Utóbbiakon volt a sok pince (64), valamint présház, ott kapott helyet a szekér, stb.

A szőlő jelentősen növelte a faluhatár eltartóképességét, amire rá is szorultak, mert a mezőgazdaságilag hasznos területre számított népsűrűség a 19. század közepén viszonylag magas volt (120 fő km²). Ez a népsűrűség a szőlőművelés visszaesésével nyomasztóvá vált. Ezt fokozta a házasság és elköltözés révén a külbirtokosok számának emelkedése. A század derekán 61 külbirtokosnak együtt 35 kh területe volt. Vezető helyen a szomszédos falubeliek álltak (23 felsőörsi, 14 lovasi, 11 vámosi), de akadt elég sok veszprémi is.

A zsellércsaládok földjei két helyen feküdtek, a falu É-i részén a patak mentén 10—20 és távolabb a vízparton az ún. Tóri földekben pár száz négyszögölnyi parcellákban. Az 1858-ban feltüntetett 13 zsellércsaládnak (Häuslergrund-ként jelölve) azonban lehetett kis szőlője is.

A kis- és középparaszti Alsóörsön 1895-ben a gazdaságok száma 165, több mint ahány ház állt a faluban. Az átlagos birtoknagyság a módosabbaknál 10—12 kh, a kevésbé módosabbaknál 4—5 kh volt.

A 19. századi belsőségi és külsőségi településmorfológiai kép a társadalmi és funkcionális helyzetet tükrözi. *Funkcionális vonatkozásban Alsóörs a 19. század végéig tiszta parasztfalu volt.* Tagolódásról legfeljebb annyiban lehetett szó, hogy különbség volt a szántóföldi és szőlőművelő gazdálkodás között s az utóbbi nagyobb súllyal esett latba.



A településkép a 20. század első felében

A századfordulótól 1949-ig a kapitalista fejlődésirány jellemzi Alsóörs gazdasági életét. Az utolsó évek a felszabadulás utáni új társadalmi rend kialakulásának kezdetére esnek, de az 1949. évi népszámlálás, amely ezt az időszakot zárja, az átalakulást csak részben tükrözi.

A 20. század első évtizedeiben bekövetkezett *funkcióbővülés* a népességnövekedésben és a foglalkozási megoszlás bővülésében mutatkozik meg, egyúttal változást hozva a településmorfológiai képben. A fejlődést az Észak-Baiaton-parti és a veszprémi vasútvonal megépítése indította el (1908). Az állomás közelében lassanként állandó megtelepülők építettek házat, majd sor került a csupán nyáron lakott nyaralók építésére.

A Merse és Lok dűlőben a századforduló előtt elkezdődik a *tőkés birtokszerzés*. Másutt (Veszprém, Győr, Budapest) lakó tulajdonosok szőlőbeli házukban töltötték a nyarat. 1897-ben már a partot fürdésre is felkeresték és a nemesi közbirtokosság 3 kh parti területet arra a célra engedett át, hogy azon *fürdő és park létesüljön*.

Az első világháború után nemcsak a balatonparti üdülés élénkült meg, hanem a *környező új üzemek* (Veszprém, Fűzfő, Balatonfüred) egyre nagyobb munkaerő-vonzó hatást gyakoroltak. Az új tényezők állandó megtelepedést eredményeztek Alsóörs állomáskörnyéki részében.

Népesség

A századfordulótól kezdve a népesség számszerű alakulása (1. táblázat) örvendetes képet nyújt. A növekedés mértéke az első évtizedben még szerény (10%), de a százados tespedés megszűnt. Az első világháború okozta visszaesést utóbb további fejlődés váltja fel, amelyet a második világháború sem szakít meg. A népességnövekedés más jellegű a húszas és harmincas

9. Módosabb parasztcsalád háza íves bejárati ajtóval (Fő utca 3, Fábíán—Megyesi család (foto Vajkai)

9. Haus einer wohlhabenderen Bauernfamilie mit einer gewölbten Eingangstür (Hauptstrasse 3. Familien Fábíán — Megyesi)

9. The house of a well-to-do peasant family with an arched entrance door (3 Main Street, Families Fábíán—Megyesi)

9. Дом со сводчатым входом зажиточного крестьянина

3. táblázat

A népesség foglalkozási megoszlása (kereső és eltartott együtt)
Berufliche Gliederung der Bevölkerung. (Brotverdiener samt Versorgten)

Év		Összes népesség	Mezőgazdaság
1900	szám	529	442
	%	100,0	83,6
1910	szám	583	416
	%	100,0	71,4
1920	szám	592	431
	%	100,0	72,8
1930	szám	657	425
	%	100,0	64,7
1949	szám	976	442
	%	100,0	45,3
1960	szám	937	303
	%	100,0	32,3

Breakdown of the population by occupation (breadwinner and dependants together)

	Ипар	Кereskedelem	Közlekedés	Egyéb
1900	51	6	—	30
	9,6	1,1	—	5,7
1910	55	3	56	53
	9,4	0,5	9,6	9,1
1920	59	6	55	41
	10,0	1,0	9,3	6,9
1930	74	14	83	61
	11,3	2,1	12,6	9,3
1949	206	19	90	219
	21,1	2,0	9,2	22,4
1960	230	95	124	185
	24,5	10,2	13,3	19,7

években, mint 1941—1949 között. Előbbi a település térbeli vonásaira hatott ki, utóbbi csak a kibővült keretnek háborút követő nagyobb mértékű betöltését jelentette. Az előbbi jelentős településmorfológiai változást, az utóbbi funkcionális eltolódást eredményezett. *Megkezdődött a népesség homogén agrárjellegének felbomlása*, amit a foglalkozási megoszlás alakulása világosan mutat (3. táblázat).

A század első évtizede vasútépítéssel, birtokvásárlással kapcsolatos beköltözésekkel, háztartásokban foglalkoztatottakkal két kategória — a közlekedés és az egyéb — mutat népesség-gyarapodást. Ez az arányeltolódás az agrárnépességet nem érintette, mert 1900—1949 között számszerint alig változott.

A második évtized (1910—1920) a háború következtében új fejlődést, arányváltozást nem hozott. Az 1930. évi *foglalkozási megoszlás* már utal új tényezőkre, mint az állomáskörnyéki lakó- és fürdőtelep kialakulása, a környező településekben végbe ment iparfejlesztés. Ennek hatása következtében az agrárnépesség aránya csökkent, a többi kategória nőtt, a számszerű növekedés azonban szerény mértékű.

1941-ről a foglalkozási megoszlás adatai nem állnak rendelkezésre, bizonyosra vehető azonban, hogy az iparnál — a háborús termelés fokozásával — a keresők aránya az 1949. évihez képest magasabb volt. A háborús beáramlás csak utóbb következett be. Az egyéb foglalkozásúak aránya és száma 1941-ben kisebb lehetett, mint 1949-ben.

A keresők és eltartottak aránya a különböző foglalkozási ágakban a funkcióváltozás jellegére enged következtetni (4. táblázat). 1920-tól 1930-ig az ipari keresők száma nőtt, az eltartottaké valamelyest csökkent. Feltehetően családtagok voltak az új keresők, akik mint ingázók jártak munkahelyükre, mert 43 ipari keresőt Alsóörs nem foglalkoztathatott. 1949-re az ipari keresőkhöz képest aránytalanul megnö-

vekedett az ipari eltartottak száma. Ez onnan ered, hogy a háborús termelés megszűntével a felduzzasztott ipari keresők közül sok munkanélkülivé vált, s mint családtag otthon maradt. Az 1949. évi megoszlásra a környékbeli ipar vonzása erősen rányomta bélyegét.

Igen erősen nőtt meg 1930-tól 1949-ig az egyéb kategóriába sorolt keresők és eltartottak száma. Tisztviselők, nyugdíjasok, szőlőbirtokosok, a felszabadulást követően állásukat veszítették költöztek be, keresve a különféle megélhetést maguknak. Ezekből nemcsak az állomáskörnyéki lakótelepre, hanem a falura is jutott. Közülük sokan elszegődtek munkára a környékbe.

Alsóörs népességösszetétele a második világháborúig homogén. Ekkor szűnt meg agrárnépességtöbbséget mutató község lenni. Ez nem annyira a régi falu népe összetételének változásával, hanem az újonnan keletkezett nem agrár településrészek kialakulásával függött össze. A faluban ez a folyamat a felszabadulást követően vált erőssé. 1949-ben Alsóörs még négy egymástól eltérő funkcionális és egyúttal morfológiai jellegű településrészből állt: az ősi faluból, az állomáskörnyéki telepből, a szőlőkben szétszórtan állandóan lakott házakból és Káptalanfüredből. Utóbbi a káptalani erdő parcellázásakor létesült és rövid idő múlva Balatonalmádihoz csatolták.

A településmorfológiai kép

A fejlődés az ősi falu képét alig érintette. A falu nem bővült, itt-ott egy régi nádtető ház cseréptetőt kapott, vagy valamelyest átépült. Egyik-másik ház azonban külsejében is elárulja, hogy módosabb család tulajdona (9. ábra). Néhány régi helyén új épült. A házak legtöbbször szegényes, oszlopos tornác nélküli. A falu 140 háza közül 1930-ban 114 nádtető, s 1949-ben is 91. Ez azonban nem okvetlenül a szegénység jele. A

4. táblázat

A kereső és az eltartott népesség megoszlása a foglalkozási ágak szerint. (Az egyes ágak %-os adatai az összes keresőre, ill. eltartottra vonatkozik)

Berufliche Gliederung der Brotverdiener und Versorgten. (Die prozentuellen Angaben der einzelnen Zweige beziehen sich auf die Gesamtheit der Brotverdiener bzw. Versorgten)

Breakdown of breadwinner and supported population by occupation. The percentile data of each occupational branch refer to the total of breadwinners and dependants, respectively)

4. Распределение жителей, имеющих собственный заработок, а также иждивенцев по профессиям (данные об отдельных отраслях в процентном отношении относятся как к имеющим свой собственный заработок, так и к иждивенцам)

Év	Összes népesség	Az összes népességből		Mezőgazdaságban		Iparban		Kereskedelemben		Közlekedésben		A népgazdaság egyéb ágaiban		
		kereső	eltart.	kereső	eltart.	kereső	eltart.	kereső	eltart.	kereső	eltart.	kereső	eltart.	
1900	sz 100	529 100	315 59,6	214 40,4	281 89,2	161 75,2	19 6,0	32 15,0	2 0,7	4 1,9	— —	— —	13 4,1	17 7,9
1910	sz 100	583 100	247 42,4	336 57,6	180 72,9	236 70,2	16 6,5	39 11,7	2 0,8	1 0,3	18 7,3	38 11,3	31 12,5	22 6,5
1920	sz 100	592 100	317 53,5	275 46,5	247 77,9	184 66,9	24 7,6	35 12,7	4 1,2	2 0,7	17 5,4	38 13,9	25 7,9	16 5,8
1930	sz 100	657 100	315 47,9	372 52,1	210 66,7	215 62,8	43 13,7	31 9,1	7 2,2	7 2,0	26 8,2	57 16,7	29 9,2	32 9,4
1949	sz 100	976 100	441 45,2	535 54,8	215 48,8	227 42,4	75 17,0	131 24,4	9 2,0	10 2,0	30 6,8	60 11,2	112 25,4	107 20,0
1960*	sz 100	937 100	482 51,4	455 48,6	154 31,9	149 32,7	112** 23,2	118** 25,9	51 10,6	44 9,7	48 10,0	76 16,7	117 24,3	68 15,0**

* Káptalanfűred nélkül. ** Építőipari, belőle kereső 21, eltartott 26.

10. A Kossuth Lajos u. korábbi képe, gazdasági épületekkel. A jobboldali házak nem érnek fel az utcáig (foto Vajkai)

10. Frühere Ansicht der Lajos Kossuth Strasse mit Wirtschaftsgebäuden. Rechts, die auf einem höheren Niveau gebauten Häuser reichen nicht bis zur Strasse

10. Former picture of the Lajos Kossuth Street, with farm buildings. To the right, the houses standing on a higher level do not reach up to the Street

10. Прежний вид улицы Лайоша Косшута с хозяйственными постройками. Дома, расположенные с правой стороны улицы, не достигают её



nádtetős padlást az alsóörsiek jobbnak tartották, mint a cseréptetőst. Télen melegebb, nyáron hűvösebb, füstölt holmi őrzésére alkalmasabb. Újítása, javítása a felszabadulást előző időben nem okozott gondot, a balatoni nádhoz könnyen hozzájutottak. A gazdasági épületek is általában náddal fedettek (10. ábra), de nem egy parasztnak istállója volt cseréptetős, míg háza nádtetős maradt. Tető nélküli földbevált jellegű volt a közbirtokosság cselédeinek (kanász, juhász, csordás) lakása (11. ábra). A középbirtok megjelenését egy kimagasló, bástyán épült tágas lakóház (ma üdülő) árulta el.

1920-ban Alsóörsön 16 házzal volt több, mint negyven évvel korábban. Ez a gyarapodás egészében a vasútállomásra és annak környékére esett.

Összevetve a népességnövekedést a házak gyarapodásával megmutatkozik a *nyaraló-üdülő településrészek kialakulása*, ahol télen nem lakott házak épültek.

Népességnövekedés és lakóházépítés Alsóörsön (1920—1949)

Év	Népesség fő	Népesség növekedés %	Házak száma	Házak számának növekedése %
1920	592	—	156	—
1930	657	11,0	198	26,9
1949	976	48,8	330*	66,7

* 7 intézeti ház nélkül

A házak számának növekedése mindig nagyobb arányú volt a népességnövekedésnél. A

második világháborúban és azt követő években a télen át üresen álló házakba sokan költöztek be, némelykor önkényesen. 1930 után nemcsak az állomáskörnyéki településrész fejlődött tovább, hanem a káptalani erdőbirtok területén, Balatonalmádi szomszédságában tervszerű parcellázással, új fürdőtelep (Káptalanfüred) létesült. 1950-ben közigazgatásilag Balatonalmádihoz csatolták. Ezzel két évtizeden át Alsóörs egy negyedik települmorfológiai egysége született. Funkciójában az állomáskörnyéki részhez volt hasonló, morfológiai képében annál rendezettebb, szebb külsőt mutatott. Telkei egyforma nagyok voltak, építkezéskor az erdő fáiból kizárólag a szükséges volt kivágható, s így szinte erdőbe rejtett lakótelep keletkezett.

Az 1949. évi házadatok lényegében a háború előtti állapotot is feltüntetik, mert a háború alatt számottevő építkezés nem volt. A falu annyiban kivétel, hogy bombázáskor jelentős háborús károkat szenvedett. Az 1949-ben még helyre nem állított 25 ház zömében a falura esett. Innen ered a falu házai számának a csökkenése.

Az állandó lakott falu és a részben nyáron erősebben benépesült településrészek lakósűrűsége között jelentős különbség alakult ki. A falu, a vasútállomás és szőlőbeli házakra átlag 4—6 személy jutott, a két fürdőtelepre csupán félannyi.

A népesség és házak térbeli eloszlása Alsóörsön 1949-ben

Falu (régibelsőség)	470 lakos	124 ház
Vasútállomás	28 lakos	5 ház
Fürdőtelep (állomáskörnyéki)	242 lakos	112 ház
Káptalanfüred	176 lakos	79 ház
Egyéb külterület, szőlő	60 lakó	10 ház

Az állomáskörnyéki településrész (általában fűrdőtelep néven szerepel) morfológiai képe magán viseli a *tervszerűtlen kialakulás* bélyegét. A paraszti kézen levő szántó-rét dűlőkben (Aprósi, Óreg réti, Szőlők melletti rétek) a faluba vezető két dűlőt között vagy oldalt indulva vásároltak az első építők a nadrágszíjparcellákból különböző nagyságú telket. A parcellák párhuzamos rendje a keletkező utcahálozatnak bizonyos szabályosságot kölcsönzött, de a telekmélység két keresztutca között különböző. Teleklábas rendről ezért nem lehet szó, jóllehet az utcák párhuzamosak. A keresztutcák rendkívül szűkek (3 m). A Merse és Lok szőlődűlőben az utcák az eredeti szőlőhatárokat követik kanyargósan, minden szabályosság nélkül. A Balatoni Intéző Bizottság által készített rendezési terv a meglevő helyzetet célszerűbben fejlesztette tovább.

A faluhatár megművelése

A szőlőfelújítás befejeztével a 20. század első fele a paraszti gazdálkodásban változást nem hozott. A szőlőterület a korábnál kisebb maradt, de még mindig a legfontosabb műveléság. A szőlő helyét helyenként gyümölcsös foglalta el, a régi pince elhanyagoltan állt.

A szántók és rétek arányára, térbeli eloszlásukra mind nagyobb hatással volt az állomáskörnyéki telekvásárlás nyomán megindult építkezés. Az 1935. évi szántóterületnél a szőlőfelújítás és telekparcellázás együttesen idézték elő a csökkentést (2. táblázat).

A háromnyomásos művelési mód megszüntetése megkönnyítette a parcellák további aprózódását. A falutól D-re fekvő szántókban helyenként szőlővel beültetett parcellák alakultak. A



műveléságak térbeli megoszlása lényeges változást nem szenvedett.

A paraszti gazdaságok művelési módját az *elmaradt agrotechnikai viszonyok* jellemezték. Veszprém jelentett felvevő piacot, de számottevő feleslegekkel a kis gazdaságok nem rendelkeztek, vonaton, gyalog vitték be termelvényeiket. Az alsóörsiek, akárcsak a közeli nemesvámosiak, ismertek voltak nemesi rátartiságukról és makacs konzervatívizmusukról.

A szőlődűlőkben a *szántó aránya megnőtt*, s az egyes kis szőlők között nagyobb hézagok maradtak. A Balatonra tekintő 7 szőlődűlőben körülbelül 290 kh ösztérületből csak mintegy 170 kh (58,6%) volt szőlővel beültetve, míg 120 kh (41,4%) túlnyomóan szántó, kis részben rét vagy legelő. Ez a körülmény a felszabadulás utáni szocialista átszervezés alkalmával a rendezést megnehezítette.

Birtokviszonyok

1935-ben a mezőgazdaságilag hasznosított terület 51%-a közép- és 28%-a kisparaszti kézen volt. A két nagyobb gazdaság együttes területe nem érte el az 50 kh-t. *Nagy a törpebirtokok száma*, amiben nemszak az aprózódás, a kis szőlőparcellák, hanem a nagyszámú külbirtokos földvásárlása is jelentkezik (5. táblázat). A három 100 kh-on felüli birtok (gazdaság) egyike sem volt egyéni kézen, területük kevés kivétellel erdő és vízterület. Szántó és szőlő nem is akadt bennük, s így a paraszti gazdálkodást nem érintették.

A 19. századi állapothoz képest csak néhány birtok gyarapodott földtulajdonnal, legtöbb öröklődés folytán kisebb lett, *parcellázódott*. Ezt mutatja az 1922. évi betétszerkesztés községi kataszterkönyve. A példaként említett Guáth István ugyanazon házban maradt utóda, Guáth Imre a régi szántóbirtokból csak körülbelül a felét mondhatta magáénak. A

11. Volt nemesi közbirtokosság épületei. Alul cselédlakások, felül lakóházzá alakított gazdasági épület (Fő u. és Szabadság u. völgynyílásánál (foto Vajkai)

11. Gebäude von ehemaligen adeligen Mitbesitzern. Unten Bedientenwohnungen, oben ein in Wohnhaus umgestaltetes Wirtschaftsgebäude. (Bei der Talöffnung von Fő utca Szabadság utca)

11. Buildings of former joint noble tenants. Below servants' quaters, above a farm building turned into a dwelling house. (At the valley entrance of Main Street and Szabadság Street)

11. Стрoения бывшего дворянского поместья. Внизу жилье помещення для слуг, сверху хозяйственная постройка, переоборудованная под жилой дом (улицы Фё и Сабадшаг при входе в долину.)

5. táblázat

A földbirtok és a gazdaságok megoszlása
Verteilung von Grundbesitzern und Wirtschaften

Division of holdings and estates
Распределение поместий и хозяйств.

Nagyság Csoport	1935				1935				1956			
	száma	A birtok % területe kh	%	száma	A gazdaságok % területe kh	%	száma	A gazdaságok % területe kh	%			
1 kh-on alul szántó nélkül	147	40,6	37	0,8	140	42,8	34	0,8	222	63,6	56	1,4
1 kh-on alul szántóval	68	18,8	29	0,6	57	17,4	24	0,5		22,6	195	4,8
1—5 kh-as	102	28,2	268	6,2	80	24,5	216	4,9	79	8,8	221	5,4
5—10 kh-as					37	11,3	275	6,3	31			
10—20 kh-as	42	11,6	381	8,8	8	2,5	120	2,8	13	3,8	143	3,7
20—50 kh-as					2	0,6	47	1,1	1			
100—200 kh-as					1	0,3	120 ¹	2,8				
200—500 kh-as	2	0,5	385	8,9	1	0,3	265 ²	6,1	3	0,3	25	0,6
1000 kh-on felüli	1	0,3	3245	74,7	1	0,3	3244 ³	74,7		0,9	3401	84,1
Összesen:	362	100	4345	100	327	100	4345	100	349	100	4046*	100

¹⁾ Volt úrbéres jobbágyok közbirtokossága. ²⁾ Veszprémi Káptalan. ³⁾ Nemesi közbirtokosság az erdő és vízterületekkel.
* A gazdálajstrom szerint Káptalanfüred területe nélkül

különböző dűlőkben fekvő parcellákból mindenütt csak a félnagyságú birtok szerepel nevében. A kiterjedt szőlőből megéppenséggel csak 1/2 kh maradt meg. Mórotza Károly birtoka beköltözött idegen kézre jutott. A régen oly népes Hetesi család ma eltűnően van, 1922-ben az ugyanazon házon maradt örökös (1858-ban Hetesi Péterné No. 59, 1922-ben Hetesi Sándor No. 69.) az Alsó Sédre dűlőben a korábbi parcellának csak a negyedrészt bírta.

A törpebirtokok a mezőgazdaságilag hasznosított terület 10%-át tették. Kereken kétszerannyi volt a szántó nélküli törpebirtok, mint szántóval.

A bérbeadás Alsóörsön nem volt jelentős, mert területe mindössze 22 kh volt (1935). A törpebirtokok vagy földnélküliek számára jelentőséggel bírt a külbirtokosok számának növekedése. Kétféle céllal történhetik *birtokvásárlás*. Telekvásárlással, későbbi beépítésj céllal, de addig is valamelyes hasznosítással és jövedelmet hozó tőkebefektetéssel, elsősorban szőlővel. Ezt vincellérrel vagy napszámossal műveltették. Telespekuláció oly értelemben, hogy későbbi felosztás céljára nagyobb ingatlant vásároltak, Alsóörsön nem volt. Az egyes parasztek kezén levő birtokparcellák ilyenhez kicsinyek. A telekérték-emelkedést (telekjáradékot) maguk a parasztek igyekeztek kihasználni. A külbirtokosok azonban kétségkívül kereseti alkalmat teremtettek olyanok számára, akik mezőgazdasági munkát bérért vagy felesben vállaltak, mert erre idejük volt. Nem is biz-

tos, hogy főfoglalkozásuk agrárjellegű. Ezek a munkaalkalmak bizonyos mértékben tompították a fennálló osztályellentéteket.

A népszámlálásoknak a *mezőgazdasági népesség megoszlására* vonatkozó adatai (6. táblázat) változatlanul Alsóörs kisparaszti jellegére mutatnak. Az önálló birtokosok száma (bérő alig volt) kb. száz. Általában kétszer annyi, mint mezőgazdasági kereső cseléd és munkás együttvéve.

Az agrárnépességnek általában harmada szerepel mint önálló kereső, kétharmada családtag és eltartott. Joggal tételezhető fel, hogy a segítő családtagok közül többen a családon kívül is vállaltak munkát. A szőlő egész éven át adott munkát, s a ma élő idős emberek állítása szerint munkanélküliség Alsóörsön nem volt, sőt a művelés egyes időszakában (aratás, szőlőmunka) munkáshiány jelentkezett.

A 20. század első felében a mezőgazdasági népesség társadalmi viszonyaiban lényeges változás nem következett be s ez a viszonylagos megmerevedés ki is zárta a falu gazdasági életének erőteljesebb fejlődését. Fejlődést csak külső tényezők hoztak — fürdő kultúra, környékbeli ipartelepek. Ez a falu agrárnépességét érintette ugyan, de nagyságát és összetételét 1949-ig nem változtatta meg (6. táblázat).

6. táblázat

A mezőgazdasági népesség megoszlása (1900—1949)
 Gliederung der landwirtschaftlichen Bevölkerung (1900—1949)

Breakdown of the agricultural population (1900—1949)
 Распределение сельскохозяйственного населения (1900—1949)

Év	Mezőgazdasági népesség				Az önálló és kereső közül				
	összes	kereső	segítő cs. tag	eltart	birtokos vagy bérlő 10 kh fölött	bérlő 10 kh alatt	tisztviselő	mezőg. csel.	mezőg. munkás
1900	sz %	442 100	176 40,0	266 60,0	70 39,8	32 18,2	—	22 12,5	52 29,5
1910	sz %	416 100	133 32,0	283 68,0	9 6,8	76 57,1	—	13 9,8	35 26,3
1920	sz %	431 100	178 41,3	253 58,7	—	94 52,8	1 0,5	12 6,7	71 40,0
1930	sz %	417 100	144 34,3	273 65,7	12 8,3	79 ¹⁾ 54,9	1 0,7	14 9,7	38 ²⁾ 26,4
1949	sz %	442 100	156 35,4	286 64,6	11 ³⁾ 7,0	94 ⁴⁾ 60,3	—	—	51 32,7
1960	sz %	303 100	154 50,8	149 49,2	32 ⁵⁾ 20,8	89 ⁶⁾ 57,8	4 ⁷⁾ 2,6	—	29 18,8

MEGJEGYZÉS: ¹⁾ 0—1 kh — 4, 1—10 kh — 75. ²⁾ 0—1 kh-val — 12. ³⁾ 10—25 kh — 8, 25 fölött — 3. ⁴⁾ 0—1 kh — 14, 1—10 kh — 80. ⁵⁾ önálló és segítő cs. tag. ⁶⁾ tsz tag és segítő cs. tag. ⁷⁾ sze ll. dolg.

A településkép a jelenben

A felszabadulás óta eltelt két évtized Alsóörs életében új, a korábbiaknál jóval mozgalmasabb, a fejlődésben gyorsuló, morfológiai és funkcionális változásokat hozó időszakot jelent. Lényeges közigazgatási intézkedések érintették a kül- és belterületet egyaránt, a népességnövekedés tovább tartott, és összetételében elvesztette agrárjellegét, a településmorfológiai kép általában kultúraltabbá vált. Az üdülővendégforgalom jelentős megnövekedése a községi tanácsot sajátos szervezési feladatok elé állította, sőt a beruházások, tervezések, közlekedési problémák, stb. túlnöttek a községi szinten. Mindez közvetve vagy közvetlenül érintette az ősi falu népességét. A felszabadulást követő időszak évszázados dermedtségéből rázta fel Alsóörsöt. Ennek a fejlődésfolyamatnak a megítéléséhez valamennyi tényező számbavétele szükséges.

A községterület 1935-höz képest 291 kh-al csökkent. Ennek csak kis részét tette ki szántó vagy más mezőgazdaságilag hasznos terület. Leg-

nagyobb része a veszprémi káptalan erdeje és vízterülete volt. Káptalanfüred Alsóörs legfiatalabb, de leggyorsabban fejlődött településrésze, 1950. évi elcsatolása következtében Alsóörs utolsó fejlődési időszakának adatait csak a Káptalanfüreddel kissebbített 1949. évi adatokkal szabad egybevetni. Az elcsatolás Alsóörs népességét majdnem 20⁰/₀-kal, házak számát több mint 20⁰/₀-kal kissebbítette.

A felszabadulás után a falu és a fürdőtelep között széles *be nem épített terület vált belterületté*. Utóbb a szántók egy részét újból külterületnek minősítették. A mai belterület a— faluval és fürdőteleppel együtt — 142 kh 470 négy-szögöl, majdnem háromszorosa a régi faluterületnek (14. ábra).

Népesség

A népességnövekedés üteme meggyorsult. 1960—64-ben négy év alatt a növekedés 27,9⁰/₀-ot tett ki. A növekedés *ügyszólván egészében a fürdőtelepre és környékére esik*, amit a lakóházépítés adatai igazolnak.

12. Rendezetlen utcakép (Kossuth L. u.—Petőfi köz), háttérben a Balaton látszik (foto Vajkai)

12. Ein ungeordnetes Strassenbild (Lajos Kossuth Strasse Petőfi Gässchen), in Hintergrund der Balaton

12. Picture of a badly arranged street (Lajos Kossuth Street —Petőfi-passage), with Lake Balaton in the background

12. Вид неблагоустроенной улицы (улица Лайоша Косшута — Петёфи кёа), на заднем плане виден Балатон



A foglalkozási megoszlás alakulásában szembevetendő a mezőgazdasági népességnek 1949—1960 közti egyharmadával történt csökkenése, s ezzel arányának 32,3⁰/₀-ra esése. Az arány várhatóan tovább fog csökkenni, mert a népességnövekedés agrár betelepülőket nem hoz, magas az öregek aránya, az alacsony természetes népszaporodást elviszi az elvándorlás. Az 1960—66 közötti népességnövekedést véve figyelembe az agrárnépesség aránya már alig éri el a 30⁰/₀-ot.

1960-ban az agrárnépesség 50,8⁰/₀-a volt kereső és ez az arány nagyjából ma is fennáll. A keresők 35⁰/₀-a nő volt (idős tsz tagok).

Az ipari foglalkozás népességeltartó szerepében felzárkózott a mezőgazdaság mellé. Az agrárnépesség számszerű további csökkenése nem kívánatos, mert a belterjes szőlő és gyümölcskultúra, a fürdőtelep ellátásában nagyobb szerepre hivatott háztáji gazdaságok munkálásához a meglévő munkaerő gyakran nem elegendő.

A legközelebbi népszámláláskor az ipari népesség aránya a mezőgazdaságiét valószínűleg felül fogja múlni. Ez a változás nem a helybeli munkahelyek számának növekedésével függ össze. Alsóörsön ma sincs jelentősebb ipartelep, egyetlen köfőjtője kb. 20 munkást foglalkoztat. Tanácsai és szövetkezeti szektorban kisipari termelő szövetkezetek vagy javítórészlegek nincsenek. Az önálló magánkisiparosok száma 1965-ben mindössze 14. A vendéglátóipar egységeinek száma 5. Az ipari szakmák között legjelentősebb az építőipar aránya, nem számítva az önálló iparosokat, az ipari keresők 86⁰/₀-a szakmunkás és fizikai dolgozó, 14⁰/₀-a szellemi dolgozó volt.

A kereskedelem 1960-ban ötször annyi személyt tartott el, mint 1949-ben. Ez nem a helybeli kereskedelem fejlődésének eredménye.

1965-ben a boltok száma 9. Legnagyobb forgalmat az élelmiszerboltok bonyolították le, az 1965. évi 5,5 millió forintból 4,5 milliót. Jórésze az idényszerű forgalomra esik (Veszprém megyei Stat. Évk. 1966), de az 1962-ben foglalkoztatott

16 kereskedő száma legfeljebb egy-kettővel nőtt, mert az ABC és gyümölcsbolt csak nyáron tart nyitva, s nem helybelit alkalmaz.

A közlekedés még 1960-ban is kb. 50⁰/₀-kal több eltartottat mutat fel, mint keresőt. 1965-66-ban az állomás jelentősen kibővült s az 1960. évi adatok már alig helytállók.

A népgazdaság egyéb ágaiban a tíz évvel korábbihoz viszonyítva 15,5⁰/₀-kal kevesebb személyt találunk. Ezt kizárólag az eltartottak nagyarányú (36,4⁰/₀) csökkenése okozta. A keresők száma 5-tel nőtt. A keresők 45,3⁰/₀-a nő volt.

Míg 100 év alatt a falu beépítettsége — mondhatnánk külső kerete — úgyszólván mit sem változott, a népességtartalom — a családok lemenő ágait tekintve — az el- és bevándorlás következtében jelentős változáson ment át. Falun, ahol a lakás bérbeadása csak igen szórva van, a háztulajdon alapján ez a változás nyomon követhető. Kitűnik, hogy Alsóörsön 100 év alatt népes családok (pl. Hetesi) eltűntek, mások (pl. Mórotza) erősen megfogyatkoztak.

Korábbi jobbágy háztelkekhez képest a volt nemesi családoknál gyorsabb és teljesebb a háztelkek tulajdonnak más cseléd kezére jutása. Ebben a jobbágy háztelkekhez tartozott földtulajdon játszott szerepet. Ezt mutatja a Fő utca északnyugati végén levő hajdani jobbágy háztelkeinek ugyanazon családok kezén maradása. A nemesi telkekre példaként szolgáljon a Fő utca északi házsorának tulajdon változása.

Társadalomföldrajzi feladat körébe vág ennek továbbbelemzése, a családok gazdasági helyzetének változását alapul vevő vizsgálat. Erre a kérdésre ehelyütt csak rámutatni kívántam.

Az 1858—1965 közötti háztulajdon változások
a Fő utca északi házsorán

Jelenlegi házszám	A tulajdonos-család neve		1965
	1858	1922	
2.	üres telek	Füst Lajos	Füst Lajos
4.	közbirtokosság	közbirtokosság	Gyarmathy János
6.	közbirtokosság	közbirtokosság	közbirtokosság
8.	kert	kert	Farkas Dezső
10.	kert	kert	Südi Sándor
12.	Hetesi Ferenc	Horváth Péter	Nemes Balázs
14.	Hetesi János	Hetesi János	Farkas László
16.	Hetesi Péter	Márkus Lajos	Szijiártó Géza
18.	Mádi János	Mádi Lajos	Csima Lajos
20.	Hetesi Péterné	Hetesi Sándor	Kovács István
	Mórotza Gábor	László Zuárt	elbontott ház
22.	Hetesi István	Papp Imre	Csécs István
24.	Tunyogi Zsiga	Cseh Gyula	Mórotza Zsigmond
26.	Balogh István	Balogh Gábor	elbontott ház
28.	Bóдай Péter	Somogyi Sándor	Somogyi Sándor
30.	Gál Péter	Gál Gyula	elbontott ház
32.	közbirtokosság	közbirtokosság	Bertók
34.	közbirtokosság	közbirtokosság	Guáth Imréné
36.	Csizmadia János	Vida Mihály	Vida Gyula
38.	Haraszt János	Horváth Lajos	Fehér Imre
40.	Domján József	Somogyi Zsigmond	Szalai József

A felszabadulás előtt a két településrész népessége között foglalkozás tekintetében nagy volt az eltérés. Az agrárfaluvál szemben egy agrárrejteget nélkülöző településrész állt. Életük sok vonatkozásban különböző gazdasági és szellemi síkon mozgott. A falu népe passzív, változást elutasító szemléletű volt. Milyen változást is remélhetett volna: nagybirtok nem volt, földszerzésre nincs kilátása. A csekély népszaporodás népfelesleggel alig nyomta. A fürdőtelep lakosságát a munka nem kötötte faluhatárhoz, mozgékony volt. Mindez a felszabadulás után a foglalkozási arányok eltolódásával megváltozott. Megmozdult a falu népe is, másutt keresett munkahelyet, lakóhelyet még nem változtatott, de szemléletet igen, amihez a mezőgazdaság szocialista átforgalmazása is hozzájárult. A falu népe a régihez képest új funkciók betöltésében lett részes.

Az ingázás

Lényeges szerkezeti változást jelent a foglalkozási megoszlás terén a keresők és eltartottak arányának megfordulása. 1949-ben még többségben voltak az eltartottak (54,8%), 1960-ban a keresők voltak többségben (51,6%). 1960-ban a 154 mezőgazdasági keresővel szemben 328 volt a nem mezőgazdaságban dolgozók száma (4. táblázat). A mezőgazdaságiak valamennyien megtalálták munkahelyüket Alsóörsön, nem így a többiek, akik közül csak igen kis hányad kapott a faluban munkahelyet. Többsége lakóhelyétől távol kénytelen dolgozni, ahová naponta, kisebb számban egy hétre utazik, ingázik. Még a keresőknek feltüntetett nyugdíjasok közül is több

volt ilyen. Ipari és kereskedelmi nagyvállalat Alsóörsön nincs, a MEZŐKER nagyobb létszámot foglalkoztató telepe javarészt idegenből szerződött munkaerővel dolgozott s télen létszámát felére csökkentette. A kereskedelemben dolgozók kétharmada munkahelyét más községben találta meg, egy része adminisztratív munkakört töltött be.

Funkcionális szempontból Alsóörs az ingázók lakóhelyeként szerepel. Az ingázók magas aránya részben a lakásviszonyokban rejlik. Sokan akár saját tulajdont képező, akár bérbevett lakásban az év nagy részében kényelmesen laknak, míg a rövid nyári idényben vagy szűkebbre szorúlnak vagy jövedelemhez jutnak. Kedvezőbb körülmények között laknak. Alsóörsön, mintha munkahelyükre költöznének.

A legutolsó statisztikai adat (KSH 1965) 209 lakóhelyén kívüli dolgozót mutat ki. A 328 nem mezőgazdasági keresőhöz képest ez a szám alacsony. A vasútállomás 1962-ben az iskolába járó tanulókon kívül 262, 1965-ben 224 dolgozónak adott bérletjegyet. Az autóbuzson naponta ingázók (főként Veszprémbe) száma 30. Ezekhez járult még a kerékpáron és motorkerékpáron ingázók száma. *Nem túlzás, ha a keresők 80%-át lakóhelyén kívül dolgozónak vesszük.* A tanévben mintegy 40 tanuló jár Veszprémbe vagy Balatonfüredre. Az ingázás három góca Balatonfüzfő, Balatonfüred, és Veszprém. Sokan járnak Balatonalmádiba és más közeli Balaton-parti községbe.

Az előbbi kiingázás mellett kisebb mértékű beingázással is találkozunk. Ezek mind adminisztratív,

13. Bejárati tornáccal bővített ház (Szabadság u. 9.) (foto Vajkai)
13. Haus mit einem gedeckten Vorbau von den Eingang (Szabadság utca 9.)
13. House with an entrance porch (9 Szabadság Street)
13. Дом, расширенный за счет наружной галереи (улица Сабадшар 9)



Településmorfológiai változások

mind fizikai dolgozók. Egy részük idényszerű alkalmazást vállal, esetleg idénykor Alsóörsön szerez szállást ideiglenesen.

Ez az oka annak, hogy a fürdőtelep fejlődésével nem áll arányban az ott levő munkahelyeknek helybeliekkel történt betöltése.

Az ABC áruház 6 főnyi személyzetéből 1965-ben egy volt a helybeli, a többi budapesti. A parti új önkiszolgáló étterem 42 főnyi személyzetéből 10 volt a helybeli, 8 naponta ingázott be, 24 az idényre leköltözött. A MEZŐKER áruelosztó telepének 40—60 főnyi fizikai dolgozója közül csak 20%-a helybeli, a többi beingázó vagy idényre beköltözött. Az állami kőbánya 18—20 munkása közül 1/3-a beingázó, 2/3-a munkásszállóban lakik. Idegenből jönnek vagy beingáznak a nádvágók télen. Fizikai munka végzésére az üdülők helybelieket alkalmaznak, személyzetük többi részét máshonnan szerződtetik.

Az idényszerű kereseti lehetőség jól jön a falu népességének, de nem biztosít állandó munkát. A mezőgazdaságot nem tekintve, csak a lakóhelyen kívül található állandó keresetet. A kiingázás kiterjedt a falu népességére is. Adatgyűjtéseim szerint alig van olyan ház, ahonnan valamelyik családtag, kivételesen lakó, más községbe ne járna munkába. Ez a funkcionális változás a mezőgazdaságban bekövetkezett átalakulással együtt a falu településmorfológiai képét érintette.

Az általam (1966) számbavett kiingázók (200 fő) 47%-a Veszprémbe, 13%-a Balatonfüzfőre, 11%-a Balatonfüredre, a többi (29%) pedig más közeli balaton-parti községbe (Balatonalmádi 10 százalék, Csopak 7%) utazik naponta munkahelyére.

Az állandó lakosság számára a fürdőkultúra mint funkcionális szerep korántsem jelent annyit, mint akár a mezőgazdaság, akár az ipari munkahelyekre kiingázás.

MENDŐL TIBOR (1963) szerint Alsóörs — a geográfiai értelemben vett városfogalom alapján — Veszprém legkülső lakógyűrűje felbomlott részéhez tartozik.

A falu és fürdőtelep arculati különbsége változatlanul fennáll, s annak megszűnése nem várható. A fürdőtelep belsősséggé válása tisztán közigazgatási vonatkozású. Alsóörs településmorfológiai képe a részek eltérő keletkezése és fejlődése folytán heterogén marad. Változás azonban mindkét részben más-más jelleggel történt.

A második világháború során 156 ház (a házaknak majdnem fele) különböző mértékű háborús kárt szenvedett. 1949-ig 131-et helyrehoztak, a helyreállíthatatlanul maradt 25-nek mintegy fele a faluban lebontásra került, helyén a telek üresen maradt. 1949-től 1964-ig — Káptalanfüredet nem számítva — 102 új ház épült. A nagyarányú építkezés alig érintette az ősi falut.

Népességnövekedés és lakóházépítés Alsóörsön (1949—1964)

Év	Népesség fő	Népesség növekedés %	Házak száma	Házak számának növekedése %
1949	800	—	251	—
1960	937	17,1	319	27,1
1964	1081	15,4	353	10,6

Nem számítva az intézeti lakásokat (7), a lakások száma 1960-ban 336, 1964-ben 375. A népességnövekedést a házépítéssel egybevetve a házépítés üteme a korábbiakhoz képest lelassult, ami az állandó népesség erősbödő építkezésére mutat.

A faluban 1945—49 között 3, 1949—60 között újabb 3 ház épült, 1960—66 közötti években pedig 6 ház építésére kértek engedélyt. Az építkezés az ősi falun kívülre esett s itt 1960—66 években 165 építési engedélyt kértek, többet mint amennyi ház a faluban összesen van. Ezekből 138 a fürdőtelepre, 27 a közeli szőlőkre (Merse, Középmál) esett. Az építési kérelmeknek több mint fele (89) ún. nyaralóépületre szól. A bejegyzések alapján nehéz eldönteni mi értendő nyaralóépület alatt. Éppúgy lehet egészen kicsi vikendház, mint egy-, vagy kétszobás épület. Akármilyenek legyenek is, nem kétséges, hogy velük a fürdőtelep az ősi faluval mindinkább egyenrangúvá válik. Egyenlőre még jelentős a különbség a két rész belső területeire számított népsűrűség között.

Az 1963. évi népszámlálás adatai nem tüntetik fel külön a falu és külön a fürdőtelep népességszámát. Régi belső területe nem változott (kb. 50 kh—28,8 ha) s egy ha-ra 19 („19,1”) lakos jut. A fürdőtelep és állomás felszabadulás után kijelölt új belső területe a faluénak majdnem kétszerese (kb. 82 kh—47,1 ha). Lakossága, levonva a szőlőkben lakókat, kb. 500 főre tehető. Belsőre számított népsűrűsége így 10,6 ha.

A faluban az új házak építése helyett jelentő-

sebb az átépítés, kiegészítés, nem egyszer a gazdasági épületek rovására. Alsóörsön 1949-ben 206 nem lakott épületet mutattak ki. Hozzávetőlegesen számítva az épületek fele a falu belsőségében volt. A mezőgazdaság átszervezése nyomán ma az agrárnépesség lakóházának nem szükségképpen tartozéka az istálló, csűr, fészter, stb. Alsóörsön közülük sok üresen áll, omladozik, pusztul. Egy-kettőt a tsz bérel raktározásra. A lakóházzal egy tető alatt levő, vagy akár különálló gazdasági épület vagy épületrész gyakran lakásá vagy lakásrészé épült át.

Ma a falu utcaképe a régi, részleteiben elég szabálytalan beépítést mutat. Elhanyagolt, új és megújított házak állnak egymás mellett (12. ábra). A régi házak megőrizték alapvonásaikat és beosztásukat. Nem egy viszont a bejáratnál kis tornáccal, vagy egyéb toldattal bővült (13. ábra). A régi morfológiai kép — ha még nem is nagy mértékben — a múlthoz képest megbomlott. Így pl. a Fő utca 43 háza közül 25 alig változott, régi külsejét lényegében megőrizte. Tizenhárom át-, illetve újjáépítettek vagy a régi lebontott helyén új épült fel.

A Fő utca jelenlegi 38 házához mindössze 14 olyan gazdasági épület tartozik, amelyet mezőgazdaságilag rendeltetésszerűen használnak.

Az állomáskörnyéki településrész arculati képe csak látszólag, és csupán annyiban egységes, hogy nincs közte falusi parasztház gazdasági udvarral és épületekkel. Magában véve azonban tarka egymás mellettiségben mutatja a két hábo-

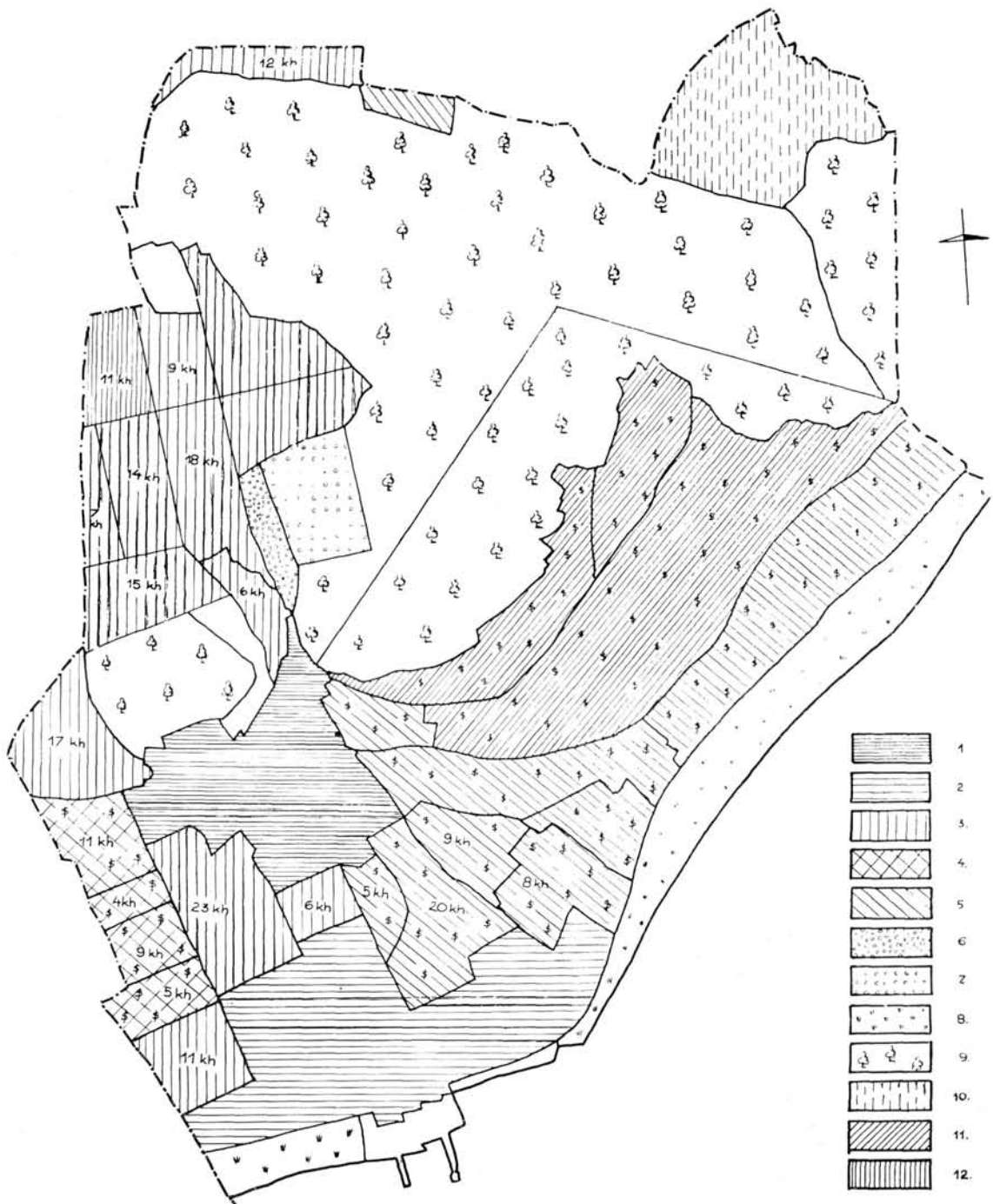
14. Alsóörs külsőségi birtokképe 1965-ben (vázlat). 1 = régi falu-belsőség, 2 = újabb fürdőtelepi belsőség, 3—6 : tsz terület : 3 = táblásított szántó-rét, 4 = új telepítésű szőlő, 5 = bevitt régi szőlő és szántó, egyéni ház és pincetulajdonnal, 6 = kőbánya, 7 = állami kőbánya, 8 = állami nádgazdaság, 9 = erdőgazdaság, 10 = részben táblásított, részben a felsőörsi tsz-be vitt földek, 11 = egyéni szőlők területe, 12 = tsz háztáji földek

14. Besitzverhältnisse des Aussenareals von Alsóörs in 1965 (Skizze). 1 = altes Dorf-Inners, 2 = späteres Innen-Gebiet der Badeanstalt, 3-6 : PG-Gebiet : 3 = Acker-Wiese in Feldeinteilung, 4 = neu-angepflanzte Weinberge, 5 = eingelieferte alte Weinberge und Acker mit Haus und Keller in Privateigentum, 6 = Steinbruch, 7 = staatlicher Steinbruch, 8 = staatliche Schilfwirtschaft, 9 = Fortwirtschaft, 10 = Landstücke teils in Feldeinteilung, teils eingeliefert an die PG von Felsőörs, 11 = Gebiet der Weinberge in Privateigentum, 12 = hauswirtschaftlich bebaute PG-Landstücke

14. A land-property picture of Alsóörs outside the village limit in 1965 (sketch) 1 = farm-steads having belonged for-

merly to village; 2 = recent bathing establishment grounds; 3-6 : area belonging to the agricultural co-operative; 3 = fields of plough- and meadow-land; 4 = recently planted vineyards; 5 = old vineyards and plough-lands brought into the agricultural co-operative, with privately owned house and cellar; 6 = quarry; 7 = state quarry; 8 = state reed-farm; 9 = wooded property; 10 = lands partly in fields, partly brought into the Felsőörs agricultural co-operative; 11 = area of privately owned vineyards; 12 = co-operative household land-property.

14. Схема внешних усадеб Алсоёрша в 1965-м году 1. внутренняя часть старого села, 2. внутренняя часть нового курортного поселка, 3—6: территории сельскохозяйственного кооператива; 3. пахотный участок, 4. новые виноградники, 5. старый виноградник и пахотная земля с имеющимися на ней частным домом и винным погребом 6. каменный карьер, 7. государственный каменный карьер, 8. государственный камышовый промысел, 9. лесничество, 10. пахотные массивы, а также земли, сданные в фелдёрпешский сельско-хозяйственный кооператив, 11. территории, занятые частными виноградниками, 12. приусадебные участки членов сельскохозяйственного кооператива.



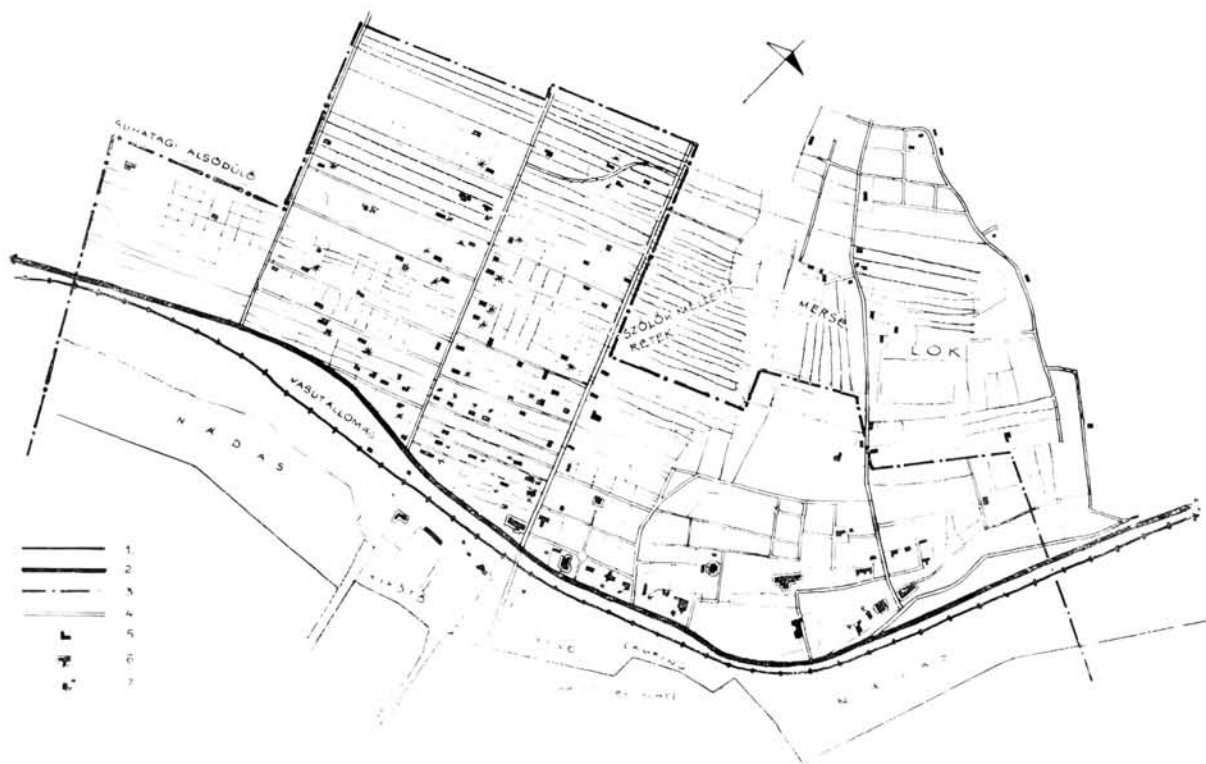
- 1. [Horizontal lines]
- 2. [Horizontal lines]
- 3. [Vertical lines]
- 4. [Diagonal lines (top-left to bottom-right)]
- 5. [Diagonal lines (top-right to bottom-left)]
- 6. [Dotted pattern]
- 7. [Dotted pattern]
- 8. [Dotted pattern]
- 9. [Small circles]
- 10. [Vertical lines]
- 11. [Diagonal lines (top-left to bottom-right)]
- 12. [Vertical lines]

rú közötti és a háború utáni építkezés jellegét. Ehhez csatlakoznak a korábbi nagyobb magán-épületekből, penziókból alakult vállalati, intézményi üdülők. Bővülésük szintén az új építési stílust tükrözi. A beépítés laza, kertes, zárt utcatornacsor nincs (15. ábra). Ez a közművesítést (villany, vízvezeték, csatorna), az utcarendezést, burkolást költséges feladat elé állítja. 1962-ben a megnagyobbodott belsőség utcáinak hossza (7 falubeli, 22 fürdőtelepi) 14 km volt, belőle csak 4 km kiépített. Lényeges változás 1965-ig nem történt. A járdák hossza 1965-ben 2 km, aminek fele a fürdőtelepre esett. A közvilágítást 1965-ben 215

utcai lámpa szolgált. A jelenleg faluba vezető kiépített főúttal párhuzamosan (Endródi S. u.), tőle nyugatra, az állomásépület bővítése következtében második út építésére kerül majd sor (Népköztársaság út). Nyugati oldalán már megindult az építkezés.

A vízvezeték a falu fölötti források táplálják. Újabb források bekapcsolására szükség lesz. Nyáron a magasan fekvő falurészekben vízhiány mutatkozik.

Az állomáskörnyéki telep egyelőre kultúraltabb képet mutat, mint a falu, ami eltérő jellegű és fejlődésük természetes következménye.



15. Alsóörs. A fürdőtelepi belsőség a lakóhelyükön kívüli dolgozók megjelölésével (kiingázók) (tájékoztató vázlat). 1= vasút, 2= balatoni (71. sz.) műút, 3= a belsőség határa, 4= utca, 5= lakóház, 6= nagyobb üdülő, 7= a házban lakók közül kiingázó

15. Alsóörs. Innenareal des Badeortsteils mit der Bezeichnung der ausser ihren Wohnplätzen Arbeitenden. (informative Skizze). 1=Eisenbahn, 2=Balaton-Autostrasse Nr. 71. 3=Grenze des Innen-Gebiets, 4=Strasse, 5=Wohnhaus. 6=grössere Feldflur, 7=Pendler unter den Bewohnern des Hauses

15. Alsóörs. Bathing establishment grounds with those working away from their dwelling place (commuters) (sketch). 1 = railroad; 2 = Balaton Highway Nr. 71; 3 = village limit; 4 = street; 5 = dwelling house; 6 = larger holiday house; 7 = commuters among the inmates of the house

15. Алсоёрш. Внутренняя часть курортного посёлка с жителями, работающими на стороне (сводная схема) 1. железная дорога, 2. балатонская (№ 71) автострада, 3. граница внутренней части посёлка, 4. улица, 5. жилой дом, 6. большой дом отдыха, 7. из числа жителей дома работает на стороне

Átalakulás a faluhatárban

A művelésági megoszlás a felszabadulás előtttihez képest nem sokat változott. Növekedett a művelés alól kivett terület (beépítés, út) a szántó és rét rovására. A szőlőterület adata nem megbízható. Valószínűleg az új telepítések hozzá kerültek, a régi kipusztult szőlőknél pedig nem vették figyelembe a műveléságváltozást. A régi szőlők nagyfokú pusztulást mutatnak.

Jó ideig a birtokviszonyok sem mutatnak lényeges változást. A földreform során a birtokviszonyokat érintő földosztásra nem került sor, néhány külbirtokos szőlője került igénybevételeire vagy elkobzásra. Az 1956. évi gazdálajstrom tájékoztat az akkori birtokmegoszlásról (5. táblázat). 1935-höz képest nincs jelentős változás. A mezőgazdasági termelészövetkezet (tsz) megalakulása után az önálló gazdaságok száma felére csökkent. Az 1964. évi földnyilvántartási összeírásban 22 kh-on felüli önálló gazdaság szerepel 44 kh összterülettel, amelyből 29,5 kh (67%) szőlő. Az önálló közül azonban csak 3 volt (a tsz szerint öslakos) falubeli család, a többi külbirtokos.

A kisegítő gazdaságok száma, amely címen az 1 kh-nál kisebb gazdaságok szerepelnek, 1964-ben 238 volt, 69 kh összterülettel (40,5%-a szőlő). A község 1964-ben 22 más községben lakó 98 külbirtokost tartott nyilván, akiknek összterületük 62 kh-at tett ki (42%-a szőlő). A szőlőbirtokosok száma (61) az összesnek 2/3-át tette. A legtöbb külbirtokos veszprémi (28) és közeli falvakban lakó (20). Leginkább maguk járnak ki földjeik megmunkálására, még távolabb lakó budapestiek és győriek (10) is csak időnként fogadnak alkalmi munkást.

A szőlőbirtokok kicsiny volta vincellér tartását nem teszi lehetővé, ha ma mégis többen laknak a szőlőkbeli présházákban, azt részben a lakáshiány, részben az idősek kiköltözése magyarázza. 1960-ban a szőlőkben 80 személy lakott, akiknek jórészt nem a mezőgazdaság tartotta el.

A mezőgazdasági szocialista átszervezése csak részben alakította át a külsőség, a faluhatár településmorfológiai képét. A nagyüzemi gazdálkodás felszámolta a szántó-rét nadrágszíjparcellákat s helyettük nagy táblákat alakított ki (14. ábra). A szőlődűlőkben levő birtoktesteknél a külső kép alig változott. A szőlődűlők között a faluból Káptalanfüredre vezető főúttól a Balatonra tekintő dűlők (Lok, Kermecs, Telekfő) egészükben a tsz művelésébe kerültek. Csak az épületek maradtak meg régi tulajdonosaik birtokában. Ezért is laknak a szőlődűlők közül ezekben a legtöbben (1960-ban a 80 fő közül 52—65%). A nem tsz tagok vagy külbirtokosok szőlői ingatlancserével az úttól az erdő felé eső dűlőkben (Középső- és Felsőmál, Aranybánya) jelöltek ki. Nagyüzemi, gépi megmunkálásra alkalmas új szőlő telepítésére a tsz által művelt dűlőkben sor nem kerül, a kiöregedett szőlők helyébe gyümölcsösöket (barack, mandula) létesítenek. Alsóörs szőlői a tör-

ténelmi balatoni borvidékhez tartoznak. A tsz új szőlőtelepítése a falutól DNY-ra fekvő Suatagi — korábban szántó — dűlőkbe került s a szőlőtáblák itt új szintet adtak a külsőségnek.

Nem volna teljes a külsőségekről adott jelen kép, ha nem érinteném — legalább fő vonásaiban — a mezőgazdaságon kívüli három fontos munkahelyet: az erdőt, a kőbányát és a nádast. A hajdani híres halászat csak történeti emlék, Alsóörsről 15 éve nem szállítanak el halat. A felszabadulás előtt a nemesi közbirtokosság tagjai halászati joguk átengedése fejében a Balatoni Halászati Társaságtól évente pénzbeli és természetbeni juttatást kaptak.

Az erdőbirtok 1962-ig a volt nemesi és jobbágy közbirtokosság tagjainak jelentett valamelyes jövedelmet. 1962-ben 97 volt nemesi és 29 volt jobbágy család részesedett benne. A régi közbirtokossági jegyzőkönyvek sok érdekes adatot tartalmaznak. Ma az erdő a tsz-hez tartozik, a volt közbirtokossági tagok egyúttal tsz-tagok.

A kőfejtés ősidőktől fogva játszott szerepet Alsóörs gazdasági életében. Az 1949. évi 330 ház közül 326 kőből épült. Ma is havonta 60—80 vagon kővet szállítanak el Alsóörsről.

Egy kis kőbánya van a tsz birtokában, a nagy kőbánya állami vállalat. Utóbbiban 1965-ben 6000 tonna építő és ciklopkövet, 300 m² idomkövet és 10 000 folyóméter szegélykövet termeltek. A tsz bányájában 10, az állami bányában 20 fő az átlagos munkáslétszám, majdnem valamennyien nem alsóörsiek.

A nádvágást novemberben kezdik és tart áprilisig. Alsóörs az Állami Nádgazdaság Balatonfüred—Balatonalmádi üzemrészéhez tartozik. Egyéni nád-kitermelés nincs, a tsz-nek hagynak kis nádast, de nád-kitermelése nem fedezi szükségletét. Az üzemrész tároló és osztályozó helye Alsóörsön van. Az évi termelés 85—100 ezer kéve, amelynek kb. harmada elsőosztályú, kizárólag exportálják. A másodikosztályút a szigligeti telepen stukaturnádnak, nád-pallónak dolgozzák fel, míg a harmadosztályú áru a TŰKER révén kerül forgalomba. Az alsóörsiek panasza, hogy tetőjavításhoz nem tudnak nádat szerezni. A kőfejtés, nádvágás nehéz munka, de jó keresetet nyújt. Csak mint mellékkeresetet ért el egy helybeli nádvágó 9 000 Ft-ot. A legtöbb nádvágó azonban idegenből (Hortobágyról) jön. A szaktudással rendelkező fiatalok hiányoznak. A korábbi részaratást a falu hátrányára megszüntették.

A mezőgazdasági termelészövetkezet

Az alsóörsi Balaton Tsz 1959-ben alakult meg. Egyike volt a megyében azoknak, melyben a legnehezebben indult meg a munka. Ez a kisparaszt-kisnemesi hagyományokban megrekedt faluban nem is lehetett meglepő. A szántókat 1960-ban táblásították. A csak pár száz holdas kis tsz nagy-

üzemi gazdálkodást nem bírt el, s ezért 1961-ben beolvadt a három községre (Alsóörs, Lovas, Palóznak) kiterjedő 1300 kh-at meghaladó nagyságú Új Élet Tsz-be. Ma annak üzemegysége. Központja Lovason van.

Az alsóörsi üzemegység területe az ÁFIT kimutatása szerint 420 kh, amelyből csupán 2 kh a művelés alól kivett terület. Művelési megoszlása: szántó 229 kh (54,8%), rét 21 kh (5,0%), szőlő 88 kh (21,1%), kert-gyümölcsös 38 kh (9,1%), egyéb 42 kh (10,0%).

A szántóföldi termelés profilja kenyér- és takarmánygabona termesztése.

Elsősorban a falutól É-ra fekvő régi szántódűlők képe változott meg. A kialakított 7 nagy táblán (9—25 kh-as) rendes vetésforgóval kapás növények, szemes termények váltják egymást. Itt jelölték ki (Országúti dűlőben) a háztáji földeket. A D-re fekvő dűlőkben kisebb szántóterület van, főként búzát és árpát termelnek.

A lovasi határ mentén 29 kh szőlőt telepítettek (23 kh magas művelésű, 6 kh karózott). A többi szőlő a falutól K-re fekszik, csak kisüzemi megmunkálásra alkalmas parcellákban. A tagok háztáji szőlője maximálisan 600 öl lehet (ha a férfi tag évi 260, nő tag 180 munkanapot a közösen dolgozott). Az idős járadékos tag háztáji szőlője 400 öl lehet. A háztáji szőlők együtt kb. 26 kh-at tesznek ki. Ezenkívül parcellákban fekvő, de közös művelés alá tartozik 33 kh szőlő. Ezt munkaegységben családok vállalták megmunkálásra. Ez az aprózódottság sok munkaerőt igényel, ugyanakkor a tsz munkaerőhiánnyal küzd. Ezért egyelőre a tervezett további szőlőtelepítést felfüggesztették 5 évre.

A régi szőlőkben gyümölcsösök létesülnek, bár az egyidőben beérő gyümölcs szedése és szállítása megint csak munkaerőt igényel.

A tsz tagok száma kezdettől fogva csökkenést mutat, aminek oka az idős tagok elhalálózása. A meginduláskor a tsz 96 tagot számlált, ez 1962-ben 104-re emelkedett, 1966-ban 84-re csökkent. Közülük 45 járadékos (60 éven felüli), 25 nem teljes munkaképességű 50—60 év közötti, tíz javakorabeli 40—50 év közötti s 4 az ennél fiatalabb, harminc évnél idősebb. Általában a családok egy-egy taggal szerepelnek. A munkaegységek elérésében az időseket családtagjaik segítik. Ez a szükséghelyzet az egyéb munkát vállaló fiatalokra túlzott terhet ró. A munkaerőhiány megszüntetése céljából a tsz 10 fiatal munkaerő számára munkásszállást kíván létesíteni és bér munkásokat szerződtetni.

A szántóföldi gazdálkodás egyelőre csak korlátozott mértékben mondható gépesítettnek. Lófogatok is indulnak naponta munkára. Ezt részben a lejtős terep és a szőlőkben levő sok szántó szétszórtsága indokolja. Ezeket a szántókat háztáji gyanánt senki sem vállalja s megmunkálásuk a tsz-nek gondot okoz. A szőlőkben levő pincék befogadóképessége kicsi, a bort Lovason levő nagy pincében tárolják.

1965-ben 22,30 Ft-ot fizettek munkaegységként. Az elért maximális munkaegység egy évben 500—550 között mozgott, ami évi 11—12 ezer forintot tett ki a teljes munkabírás esetén. Vásárolhatott ezen kí-

vül 230 kg kenyérgabonát. Több kisebb kedvezményt és a háztájit számítva sem érte el a nagyiparban dolgozó szakmunkás keresetét.

Kedvezőtlen képet mutat az állattenyésztés a múlthoz képest. A szarvasmarhaállomány 1935-ben 150 db volt, 1962-ben 42 háztáji, 12 egyéni. A tsz közös szarvasmarhaállománya Lovason van, most épült 60 db-ot befogadó új istálló. A tsz hét pár lován kívül néhány lakos is tart lovat s azzal fuvarozást vállal. Gulya, konda kihajtása az erdőszélre, legelőre megszűnt (a régi kanász a fűzfői gyárba jár dolgozni).

A faluhatár mezőgazdasági funkciói a múlt-hoz képest nem bővültek, más jellegű nehézségek váltották fel a régieket, fékezve egyelőre a fejlődés ütemét. A múltban a fejlődés pangása a népesség egészét érintette, ma csak harmadát-nyegyedét. A fürdőtelep nem pótolja, de új szint hozott az utóbbi években.

A fürdőtelepi fejlődés

Az 1897-re visszanyúló kezdet után csak 1927-ben alakult meg a fürdőegyesület és ezzel a fürdőtelep szervezett fejlesztése. Ezt a több szőlőt vásárolt dr. Mihalkovics Tivadar győri ügyvéd indította el. A közbirtokossággal folytatott pereskedés során az egyesületet mint jogi személyt elismerték és végleg sikerült biztosítani a parthasználatot. A balatoni műút építésekor az egyesület módosította azt a tervet, hogy a műutat a vasúti pálya és a vízpart között vezessék, s így kialakulhatott a mai Vöröshadsereg út és mögötte a fürdőtelep párhuzamos szűk utcával (15. ábra).

1930-ban a népszámlálás Alsóörsön csak 43 külterületi lakost tüntet fel 12 keresővel és 31 eltartottal. Valamennyi kereső foglalkozását az ipar-forgalom adta, vagyis ezek jórészt a vasútnál dolgoztak. Az addig megépült nyaralók télen üresen álltak. Lényegében a fürdőtelepi fejlődés csak 1930 után indult meg. Az 1941. évi népszámlálási adatok ennek az évtizednek fejlődési mértékéről tájékoztatást nem nyújtanak.

Az 1949. évi adatok már a kialakult fürdőtelepről adnak számot 112 házzal, amelyek zömmel 1930—1941 között épültek. 1945 után a telep a fürdőkultúrával kapcsolatos funkcióját egyidőre szinte elvesztette.

A háború alatt és azt követően a nyaralókba állandó lakók költöztek be, s a telep elsősorban lakóhely funkciót töltött be. A fürdőkultúra újbóli felélesztése ezekben az években háttérbe szorult, csak az ötvenes évek végén indult meg

erőteljesen. A tulajdonosok igyekeztek megsza-
badulni a betelepült állandó lakósktól s házu-
kat nyaralás céljára visszakapni. Közben meg-
indult a nyaraló építkezés is.

A fürdőtelepen 1960-ban 173 ház állt. Leszámítva az üdülőket (9) és az államosított házakat (10) 154 ház volt magánkézen. Tulajdonosaik közül 34 buda-
pesti, 25 veszprémi, 25 más községbeli, 70 alsóörsi
lakos. Az üdülők és államosított házak korábbi tu-
lajdonosaik nem alsóörsi lakosok. A 84 nem alsóörsi
lakos tulajdonában levő házak felében (40) bérlő
lakott. A magánkézen levő házak közül 110 állandó-
an lakott volt. Hozzászámítva az üdülőket, ame-
lyekben télen gondnok lakott, és az államosított há-
zakat, a 173 házból 129 (74,6%) egész éven át lakott.
1960-ban az üdülőkkel 53 ház kifejezetten a nyári
fürdőkultúrát szolgálta. Az 1965. évi adatok a lakás-
állományra vonatkoznak. A házak legnagyobb részé-
ben egy lakás van. A teljes településben a számba-
vett 384 lakásból 1965-ben 61 van nyaralóként fel-
tüntetve, amelyek természetesen a fürdőtelepi
részben vannak (Veszprém megyei Statisztikai Je-
lentés 1965). 1937-ben 4 magánkézen levő panzió volt
46 férőhellyel (Veszprém megyei STH Évk. 1957).
1966-ban 12 üdülő 478 férőhellyel. Ezekon kívül egy
üdülő a faluban volt (40 férőhely).

A falu alig kapcsolódott be a *vendégforgalom-
ba*. Az egyetlen üdülőn kívül csak egy-két helyen
fogadtak vendéget. Élénkké vált azonban a falu-
ban az *ifjúsági üdültetés*. Az általános iskolában
és egy bérelt telken sáttortáborban két város
(Győr, Dunaújváros) úttörői kéthetes váltásban
(mindegyik 50—60 fővel) kaptak nyáron elhelye-
zést.

Az üdülőkön kívüli vendégforgalom felmérése —
bár a helyi tanács megbízottja mindent elkövet —
csak megközelítő pontosságú lehet. Az üdülővendég
bejelentési kötelezettsége fennáll, de betartása alig
ellenőrizhető. A társadalmi fegyelem e téren laza.
Ez egyaránt áll a háztulajdonosok tágabb családjaira,
rokonságra és a bérbe adott szobák vendégeire.

A fürdőtelep utolsó 5 év alatti fejlődéséről jó
áttekintést adnak a megyei Statisztikai Értesítő-
ben (1960—1966) közzétett adatok, valamint a De-
mográfia (1960) közleménysorozata.

A Veszprém megyei Tanács 1965. évi összeállítá-
sában (Jelentés 1965) a teljes nyári idényben 5700
fő üdülővendégforgalom szerepel. Ennek kb. felét az
üdülőkhöz helyezték el. Az 1965. évi 55 000 vendég-
napok 2/3-a esett az üdülőkre. Az üdülőkön és sá-
ttortáborokon kívül a saját otthonukban *családi nyaralás
volt az uralkodó jelleg*. A magánnyaralók 1200
személyt 13 000 vendégnappal fogadtak be. Alsóörs
1965-ben az Észak-Balaton-parti üdülők között a ki-
lencedik helyen rangsorolt vendégforgalmával. Nyá-
ron az egyszerre jelenlevő vendégek száma az úttö-
rőkkel együtt kb. 1500—2000 főre tehető, több mint
az egész település népessége.

Mindenképpen indokolt volt a korábbi mos-
toha *beruházási keretet* emelni. Az 1958—61.
években az Észak-Balaton-parti üdülőhelyek fej-
lesztésére fordított 200 millió Ft beruházásból
Alsóörsnek csak 3,5 millió jutott (Megyei jelen-
tés 1962 és Évk. 1962), azóta a fejlődés számotte-
vő. A korszerű étterem naponta általában 600
ebédet szolgáltat. Az ABC áruház és a földmű-
vesszövetkezeti korszerű élelmiszerbolt a strand-
fürdőnél épült. Nagy partmenti területet nyer-
tek iszapfeltöltéssel a kemping és strandfürdő
területének bővítésére. 1965-ben az újonnan lé-
tesített I. osztályú sáttortábor 1300 személyt lá-
tott vendégül. Ebből 1100 külföldi volt 3300 ven-
dégnapnál. A strandfürdő befogadóképessége (ka-
bin, szekrény, fogas) 1962-ben mindössze 464 fő-
nyi volt, jóval kisebb, mint a napi átlagfürdő-
zési szám. Volt nap, amikor a fürdőzők száma a
befogadóképességet hatszorosan múlta felül.
1966-ra a fürdő befogadóképességét 1460 főnyire
növelték.

Nemcsak Alsóörsre, hanem a Balatonalmádi
és Balatonfüred közötti partszakasz minden für-
dőtelepére nagy hátrányt jelent a MÁV elhatá-
rozása, miszerint az Alsóörs—Veszprém vasút-
vonal forgalmát megszünteti, és azt autóbusszok-
kal helyettesíti. Az alsóörsi állomás kibővítése
után ez a döntés meglepetésszerűen hatott. Le-
hetséges, hogy az elhatározás pénzügyi okai
helytállóak, de figyelmen kívül maradt Veszprém,
ill. ÉNY-Dunántúl és a Balaton-part szociá-
lis és kulturális kapcsolata, amely viszont meg-
érdemli a pénzügyi támogatást, nem is szólva
az idegenforgalmi szempontokról. A Győr—Pápa
—Sopron terület balatoni közlekedése eddig is
rossz volt, ezentúl azonban az lesz a helyzet, hogy
ezt a partszakaszt éppúgy, mint a Siófok környé-
két is, kizárólag Budapest felől lehet könnyen
megközelíteni. Aligha képzelhető el, hogy az em-
lített ÉNY-Dunántúlról a Balatonhoz, gyerme-
keivel és poggyászaival igyekvő családoknak
kedvük legyen Veszprémben autóbusszal átszáll-
ni, vagy a megtelt kocsit után indítandó póttjá-
ratra várni. Balatonalmádi, Káptalanfüred, Al-
sóörs, Csopak strandjait nemcsak a hétvégi na-
pokon, hanem a meleg nyári napok bármelyikén
is sok ezer veszprémi fürdőző kereste fel. A vo-
natok zsúfolásig megteltek. Ezt a forgalmat au-
tóbusszal pótolni lehetetlen. Egy hétvégi vonat
utaslétszáma 25—30 autóbusszt tölt meg, amelyet
egyszerre kellene indítani. Veszprém lakosságá-
nak éppen azt a rétegét fosztják meg a balatoni
fürdőzéstől, amelynek nincs módja, hogy drága

szobát béreljen, vagy saját gépkocsiján érje el a Balatont. Ez mindenképp ellenkezik szocialista társadalmunk jogos igényeinek figyelembevételével. Balatonalmádiban és Alsóörsön a 71-es műút, ill. a pályaudvarok közelében levő parkolóhelyeken akkora lesz a zsúfoltság, hogy, legalábbis Balatonalmádiban, külön autóbuszpályaudvart kell létesíteni. Takarékosági szempontból a remetevölgyi és meggyespusztai megállók megszüntetése látszik indokoltnak.

Idegenforgalmi szempontból felejthetetlen élményt jelent az utasnak az a panoráma, amely a malomvölgyi szakasz után bontakozik ki és a kenesei, ill. síófoki partokig valóban a magyar tengert mutatja. Az országúton érkezők előtt ilyen látvány sehol sem kínálkozik. Hegyi pályákban szegény országunkban ezt a vonalat inkább korszerűsítéssel (kilátókocsik) felkarolni mint megszüntetni kellene. A szépfekvésű, műemlékekben gazdag Veszprém megközelítése is szegényesebbé válik egy lehetőséggel.

Végül figyelembe kell venni a parti községek állandó lakosságának ingázását Veszprém felé. A dolgozók zsúfolt autóbuszokra kényszerülnek, ami kényelmetlen és drágább, nem beszélve a fokozott nehézségekről, amelyet a téli időjárás a közúton szokott okozni.

Úgy érzem, hogy az 1970. évi forgalmi statisztika és a veszprémiek panasza igazolni fogja azt a véleményemet, hogy a MÁV tervezett intézkedése nem volt eléggé átgondolt.

Az üdülők ellátásukat közvetlenül a veszprémi és balatonfüredi kereskedelmi szervek útján biztosítják, a helyi kiskereskedelmet nem terhelik. Az új üzletekkel részben kielégült a lakosság igénye, de hiányoznak a kisipari szolgáltató üzemek, a javító műhelyek és a helyi piac. Sok apró-cseprő elintéznivalóért kell Balatonfüredre, Balatonalmádiba, vagy Veszprémbe menni. A jó közlekedés ezt megkönnyíti. A távolsági közlekedés csak a Győr—Alsóörs viszonylatban nem érte el a háború előtti színvonalat. A 103 km megtételéhez elég volt 1936-ban 3 óra 35 perc (HORVÁTH T. 1959). 1966-ban csak a hétvégiek érték el ezt a menetidőt. A rendes napi vonatoké meghaladja a 4 órát. Rossz a csatlakozás Hegyeshalom—Bécs, Pápa—Sopron felé és felől. A háború előtt Bécs—Balatonfüred között közvetlen kocsis is volt, amely Alsóörsöt érintette. Hiányzik a háború előtti közvetlen hajócsatlakozás Siófokra.

A Balatoni Intéző Bizottság rendezési tervének fokozatos megvalósításával Alsóörs az Észak-

Balaton-parti üdülőhelyek sorában a mainál jobb ranghelyre kerülhet. Kívánatos, hogy jellege továbbra is a mostani csendes családi nyaralást szolgálja.

Egész éven át állandó munkahelyet Alsóörs fürdőtelepe keveset biztosít (üdülők karbantartása, fodrász, földművesszövetkezeti bolt, postahivatal). A fürdőtelep *kettős funkciója* közül az egyik egész éven át állandó jellegű lakóhelyükön kívül fekvő munkahelyen dolgozók lakóhelye; a másik csak idényszerű fürdő-üdülővendégek ellátásával kapcsolatos szolgáltatások (elhelyezés, étterem, áruház, strandfürdő).

A falu és a fürdőtelep településmorfológiai és funkcionális alakulása párhuzamosan haladva is hatott egymásra. A fürdőtelep fejlődése egészségügyi, kulturális, közszolgáltatási, közüzemi, stb. vonatkozásban javított a falu helyzetén is. Gyógyszertár és orvosi rendelő a fürdőtelepen van.

A fiatal fürdőtelepi résznek a jövő szempontjából nem kell új utat keresni. Jellege nem fog változni még akkor sem, ha a lakó-fürdőtelep korszerű létesítményekkel bővül. A falura ellenben változás vár a jövőben. Kizárólagos agrárjellegét elveszti. A fürdőtelephez hasonló beépítettség kialakítására nincs mód. Népeességének fele továbbra is agrár marad s a háztáji gazdaságok révén a faluból nem is tűnhet el teljesen az agrárjelleg morfológiai vonása. Ugyanakkor a nem agrár népeesség szeme előtt más településkép kialakítása lebeg. Ez a kettősség torz vonásokat hoz a falu képébe s megbontja morfológiai harmóniáját.

Felvetődik a kérdés: nem volna-e indokolt az ősi, sok eredeti vonást megőrzött falunak külső képét megfelelő gondozással megmenteni. Olyannak megtartani, amely egészében mutatná a magyar agrárfalu Észak-Balaton-parti típusának településképét. Mint egy műemlékfalu — ha szabad ezt a kifejezést használni — egy letűnt korszak településföldrajzi és történeti jellegét tárná a látogató elé. Sehol az É-i Balaton-parton ilyenre alkalmasabb falu nincs. Ennek a sajátos vonásnak megteremtésével a falu újból magára találna.

Nem mulaszthatom el ehelyütt hálával emlékezni azokra az értékes eszmecserékre, amelyeket munkámról dr. MENDÖL TIBOR professzor-

ral folytattam, valamint megköszönni dr. LETTRICH EDIT kandidátusnak és dr. MAJOR JENŐ tud. munkatársnak részben a helyszínen adott segítő észrevételeiket. Az adatgyűjtés terén nyújtott támogatásért ALBRECHT SÁNDOR előadót, SÜDY ISTVÁN ált. isk. igazgatót, az alsóörsi Községi Tanács VB minden dolgozóját,

a fényképekért dr. VAJKAI AURÉL kandidátust, Dr. JABLONKAY GÉZÁT, a községi Hazafias Népfront elnökét, több alaptérkép megszerkesztéséért az MTA Földrajztudományi Kutatóintézetét illeti köszönetem.

Wallner Ernő

IRODALOM — LITERATUR

- ACSÁDY, I. (1896): Magyarország népessége a Pragmatica Sanctio korában. — Stat. Közl., 12 Új f.
- CSÁNKI, D. (1913): Magyarország történeti földrajza a Hunyadiak korában. — Budapest.
- FÉNYES, E. (1836): Magyarország mostani állapota stat. és geográfia tekintetében. — Pest.
- GENTHON, I. (1959): Magyarország művészeti emlékei, I. kötet. — Budapest.
- HOLUB, J. (1960): A bortermelés Zala megyében 1526 előtt. — Zalaegerszeg, Göcsej Múzeum.
- HORVÁTH, T. (1959): Balatoni közlekedés. — Megyei és Városi Stat. Értesítő, 9.
- HORVÁTH, T. (1960): A Balaton üdülő-vendégforgalma 1—2. — Megyei és Városi Stat. Ért., 10.
- KELETI, K. (1875): Magyarország szőlészeti statisztikája 1860—73-ig. — Budapest.
- KISS, J.—VIDA, J. (1962): Az 1962. évi balatoni nyári idényről. — Megyei és Városi Stat. Ért., 12.
- KISS, J.—VIDA, J. (1966): Az 1965. évi balatoni nyári idény. — Megyei és Városi Stat. Ért., 16.
- LENÁRT-MIZSER, S. (1964): A Balaton északi partján fekvő üdülőhelyek vendégforgalma. — Megyei és Városi Stat. Ért., 14.
- MENDÖL, T. (1963): Általános településföldrajz. — Budapest.
- VAJKAI, A. (1940): Veszprém megye népi építkezése. — Népr. Múz. Ért., 32., p. 310—344.
- VAJKAI, A. (1956): Présházak és pincék a XVIII. századból a Balaton északi partján. — Ethnographia, 67, p. 57—90.
- VAJKAI, A. (1958): Balaton melléki présházak. — Budapest.
- VELICS-KAMMERER (1886—1890): Török kincstári defterek. — Budapest.
- — (1960): Balaton-vidék népessége és idegenforgalma. — Demográfia 3 (1. sz.).
- — (1961): Első magyar népszámlálás. — KSH kiadv. — Budapest.
- — (1962): Jelentés az 1962. évi balatoni idényről. — Somogy—Veszprém megye Közp. Stat. Hiv. Igazg.
- — (1966): Jelentés az 1965. évi balatoni idényről. — Somogy—Veszprém megyei Közp. Stat. Hiv. Igazg.
- — (1965): Községeink főbb adatai. — Közp. Stat. Hiv. Budapest.
- — (1966): Veszprém megye fontosabb statisztikai adatai. — 1956—1966 folyamán évenként kiadott kötetek, 1957—1965. Veszprém.

A térképeket a szerző nyomán Papp Imréné készítette

Das Siedlungsbild von Alsóörs

Das altbekannte Alsóörs am Balaton-Ufer ist eines derjenigen Dörfer die gar manche originelle Züge beibehalten haben. Das Dorf ist 60—70 m hoch über dem Spiegel des Balaton (in der Meereshöhe von 172 m) gelegen. Die Dorfgemarkung ist im Süden von Ackerland, auf den Löss-Anhängen von Weinbergen, im Norden überwiegend von Wäldern bedeckt.

Schon im 15. Jahrhundert war das Dorf bevölkert und im Jahre 1426 hatte es eine selbständige Pfarre. Während der Türkenzeit ging es vorübergehend zugrunde. Seine Einwohnerschaft Anfang 18. Jahrhundert mochte etwa 80 Familien (350—400 Seelen) betragen von denen ein guter Teil zum Kleinadel

gehörte. Im Urbarium von 1781 werden nur 17 leibeigene und 19 Häusler familien erwähnt.

Bis zum Ende des 18. Jahrhunderts hat sich das siedlungs-morphologische Bild des Dorfes vollkommen ausgestaltet und hat sich im Laufe der Zeit beinahe unabgeändert aufrechterhalten Alsóörs vermisst einen ausgeprägten Dorfskern. Es gehört weder der Kategorie der Einzeldörfer noch der der Gruppndörfer. Seine parallelen Strassen laufen auf vier übereinander künstlich ausgestalteten Terrassenniveaus. Die Grundstücke der Adeligen befanden sich dicht aneinander gereiht. Die grösseren Grundstücke von Leibeigenen lagen am Dorfrand. Einem jeden der Häuser am nordöstlichen Teil des

Dorfes, entlang des Baches, gehörte ein kleines Gemüsefeld. Die alten Häuser wurden ohne Ausnahme aus dem Rotstein des örtlichen Steinbruchs gebaut. Arbeit im Steinbruch ist ein althergebrachtes Handwerk im Dorfe.

Ein Drittel des gesamten Ackerlandes (450—500 Joch) betrug die Grundstücke der Leibeigenen. Zwei Drittel wurden von dem Kleinadel für landwirtschaftliche Zwecke gebraucht. Die Waldlichtungen dienten als Weideplätze für die Haustiere.

In bezug auf den uralten Weinbau kann man in den Urkunden vom 11. Jahrhundert manche Auskunft finden. Da für den Weinbau beinahe ein so grosses Gebiet in Anspruch genommen wurde wie für Ackerland und Weide insgesamt kann mit Recht angenommen werden, dass dieser viele Arbeit erfordere Zweig der Landwirtschaft schon im 18. Jahrhundert die erste Stelle unter den landwirtschaftlichen Funktionen einnahm. Davon zeugt das von 1754 bis 1889 geführte Protokoll der Berggemeinde—Organisation. Die berggemeindliche Rechtsprechung bezog sich gleicherweise auf die Weinberge der Adligen und auf die des Kapitels von Veszprém. Schon zu dieser Zeit gab es viele Keller in den Weinbergen.

Während des 19. Jahrhunderts erfuhr die Einwohnerschaft des Dorfes keine beträchtliche Zunahme, ja sogar setzte wegen des infolge der am Ende des Jahrhunderts heimsuchenden Reblauspest erfolgten Verfalls der Weinreben eine Auswanderung ein, derzufolge die Einwohnerzahl im Jahre 1900 kleiner war als im Jahre 1784. Am Ende des Jahrhunderts wurde am Südufer des Balaton eine Eisenbahnlinie gebaut.

Es gab keine Gross- und Mittelgrundbesitze im Dorfe, auch der bemittelten Bauern gab es nur wenige. Die Klassenunterschiede ständischen und materiellen Ursprungs waren bis zur Mitte des 19. Jahrhunderts zum grössten Teil verschwunden.

In bezug auf die verschiedenen Zweige der landwirtschaftlichen Arbeit hat das Dorf eine zentrale Lage. Durch die im Jahre 1844 ausgeführte Kommassierung wurden Ackerland und Weide von Adligen von denen der Leibeigenen abgesondert. Das Ackerland der Leibeigenen wurde südlich vom Dorfe abgesteckt und die Landstücke der einzelnen Familien lagen an 8-10 Stellen in wiederholter Nachbarschaftsordnung. Deswegen konnte das Dreifelder-System im Rotationsanbau lange Zeit angewendet werden. Die Landstücke der Adligen lagen teils nördlich, teils östlich vom Dorfe und ihre Weinberge waren im allgemeinen in einem Stück. Die Wiesen der Adligen lagen südlich vom Dorfe, entlang des Baches. Die Landstücke der Häusler lagen vom Dorf entfernt, in der Nähe des Seeufers.

Es gab keine sporadische Ansiedlung auf den Weinbergen in der Gemarkung des Dorfes. Die Gebäude der Weinberge waren die für das nördliche Balaton-Ufer charakteristischen sog. Kelterhäuser mit der Einteilung von Zimmer, Küche und Keller. Sie dienten nicht zum ständigen Wohnplatz. Ausser den Kelterhäusern gab es noch 64 gewölbte Weinkeller. Die Grösse der Weinbergparzellen schwankte zwischen 1/4 und 1 Joch. Im Jahre 1873 war die Anzahl der Weinbergbesitzer 128.

Alsóórs war bis zum Anfang des 20. Jahrhunderts ein homogenes Bauerndorf. Die in den ersten Jahrzehnten des 20. Jahrhunderts erfolgte Funktionserweiterung machte sich in erster Linie in der Zunahme der Bevölkerung und in der Änderung der Beschäftigungsverteilung bemerkbar, was wiederum eine Änderung auch im ansiedlungsmorphologischen Bilde nach sich zog. Die Entwicklung wurde durch den Bau der Eisenbahnlinie am Nordufer des Balaton und im Komitat Veszprém (1908) ausgelöst. Die Umgebung der Eisenbahnstation wurde allmählich bebaut, anfangs mit ständigen Wohnhäusern später mit Badehäusern und Bauten einer Badesiedlung. Auch die Weinberge haben viele ständige Einwohner angezogen. Es trug dazu bei, dass die Industrieanlagen von Veszprém und Füzö ihre Arbeitskräfte in einem fortwährend anwachsendem Masse von Ortschaften bezogen, die von den Industriezentren weiter entfernt lagen. Die Bevölkerungszunahme fiel nicht auf das uralte Dorf, sondern auf die ferner gelegenen drei Siedlungsteile (Badeort, Weinberge, Káptalanfüred). Das am entferntesten gelegene Káptalanfüred wurde der Gemeinde Balatonalmádi angeschlossen.

Infolge der Funktionserweiterung ist die Verhältniszahl der Agrarbevölkerung gesunken, wogegen die der in der Industrie, dem Handel und anderweitig Beschäftigten gestiegen ist. Im Jahre 1949 hörte Alsóórs auf eine Gemeinde mit einer überwiegenden Agrarbevölkerung zu sein. Die Badesiedlung vermisst die Bauernhäuser landwirtschaftlichen Charakters.

In der ersten Hälfte des 20. Jahrhunderts erfolgte keine Änderung in der Bauernwirtschaft. Der Weinbau ist der wichtigste Anbauzweig geblieben. Im Jahre 1935 gehörte 51% des landwirtschaftlich genutzten Gebiets Mittelbauern, 28% Kleinbauern. Die Anzahl der Zwergbetriebe war hoch. Zwei von den drei nicht im Privatbesitz befindlichen Lati-fundien waren fast zur Gänze Wälder, das dritte war das Wasserspiegel des Balaton.

In der ersten Hälfte des 20. Jahrhunderts erfolgte keine beträchtliche Änderung in den gesellschaftlichen Verhältnissen der Agrarbevölkerung. Die Entwicklung wurde durch äussere Faktoren — Badekult, Industrieanlagen in der Umgebung — bewirkt.

Die Bevölkerungszunahme und morphologische Änderung der einzelnen Siedlungsteile waren der Intensität nach verschieden. In jüngster Zeit ist das Gebiet von Alsóórs sowohl morphologisch als auch bevölkerungsmässig heterogen geworden. Der Badeort ist lückenhaft bebaut, geschlossene Häuserreihen mit Gärten haben sich nicht ausgestaltet. Im Dorfe sind nur einige wenige neue Häuser gebaut worden, vielmehr wurden mehrere alte Häuser um- bzw. neugebaut. Gar viele der landwirtschaftlichen Gebäude dienen nicht mehr ihren früheren Bestimmungszwecken. Deswegen ist die Homogenität des morphologischen Bildes des Dorfes allmählich aufgelöst worden.

Nach der Einführung der produktionsgenossenschaftlichen Wirtschaftsmethode hat sich das Bild der Äcker geändert, indem die Kleinparzellen durch grosse Felder abgelöst wurden. In den Fluren von Weinbergen hingegen, wo die alten Reben

dem Verfall übergeben sind, ist kaum irgend welche Änderung eingetreten. Die Produktionsgenossenschaft ist bloss eine Betriebseinheit einer P. G. die sich auf drei Dörfer erstreckt. Im Jahre 1965 war die Anzahl ihrer Mitglieder 84 deren Hälfte über 60 Jahre alt waren. Im Jahre 1960 betrug die Agrarbevölkerung von Alsóórs bloss 32,3% der Gesamtbevölkerung. Als Verdienstquelle hat sich die Industrie an die Landwirtschaft herangerückt. In jedem Beschäftigungskreis ist die Anzahl der Verdienner höher als die der Versorgten. Die Mehrheit der nichtlandwirtschaftlichen Verdienner sind gezwungen fern vom Wohnplatz zu arbeiten und sie pendeln täglich hin und zurück. Ein Teil der Pendler ist in geistigem, administrativem Arbeitskreis beschäftigt. Auch die Bevölkerung des Dorfes hat sich des Pendelns bedient.

Alsóórs dient hauptsächlich als ein Wohnplatz für die an entfernten Stellen Werkstätigen. Die ständige Bevölkerung wird von der Landwirtschaft und vom Pendeln mehr in Anspruch genommen

als vom saisonmässigen Badekult. In der Sommersaison des Jahres 1965 war die Anzahl der Badegäste 5700, deren Hälfte in der Erholungsheimen untergebracht wurde. Durch Uferauffüllung wurden Strandbad und Camping erweitert. Für die ständige Beschäftigten kamen als Dienstquelle die Erholungsheime und Camping nur wenig in Betracht. Zur Sommerfrische bezogen ganze Familie ihre im Winter leer stehenden Wohnungen. Auch die ständigen Mieter haben Sommergäste aufgenommen. Das Aufrechterhalten, sogar die Erweiterung dieses Brauchs in der Zukunft ist wünschenswert. Der Badeort hat im allgemeinen ein zivilisierteres Aussehen, das durch die Einschaltung der öffentlichen Versorgungsbetriebe (Strassenbeleuchtung, Wasserleitung) auch auf das Dorf auswirkte. Das uralte Dorf — verlustig seiner ausschliesslichen landwirtschaftlichen Charakters — sieht in seinem funktionellen und morphologischen Charakter neuen Änderungen entgegen.

Ernö Wallner

On Settlement Forms of Alsóórs

Alsóórs on the shore of Lake Balaton is one of the ancient villages of County Zala which have preserved many an original feature. The village is situated at an altitude of 60—70 m (172 m above sea level) above the Balaton level. The village district consists of plough-land in the southern parts, of vineyards on the loess slopes, and mainly of woodlands in the northern parts.

The village was populated already in the 15th century and in 1426 it had its own parish. During the Turkish occupation it was transiently laid waste. Its population at the beginning of the 18th century could be 80 families (350—400) whose great part belonged to the lower nobility. In the 1781 land register only 17 serf and 19 cotter families are entered.

By the end of the 18th century the settlement picture of the village was complete and it has been preserved without considerable changes. Alsóórs has been in want of an outspoken village core. It cannot simply be listed in the groups of roadside or cluster villages. Its parallel streets are situated on four terrace levels which had been made by man at different altitudes. The building sites of noblemen have been crowded one beside the other. The considerably larger building sites of serfs were lying in the outskirts of the village. To each house belonged a small piece of vegetable land along the brook, in the north-western part of the village. All the old houses were made of red stone. Quarrying has been an ancestral trade in the village.

One third of the entire plough-land (approx. 450—500 acres) was land held in villeinage, two thirds of it was tilled by members of the lower nobility. The domestic animals were pastured in clearings.

Ancient wine-growing is mentioned in 11th century documents. By the fact that the wine-growing area in the 18th century amounted almost to the total area of the plough- and meadow-land is evidenced the first ranking among the agricultural functions of this branch of cultivation demanding so much work. This is witnessed by the records taken up by the wine-growing community between 1754 and 1889. Both the vineyards of noblemen and those belonging to the Veszprém Chapter had been under the jurisdiction of the wine-growing community. Already at this time there were many cellars in the vineyards.

During the 19th century the population of the village experienced a very slow growth, and due to the vine-decay at the end of the century caused by the phylloxera an emigration took place, as a result of which the number of inhabitants in 1900 was lower than in 1784. At the end of the century a railroad was built on the southern shore of Lake Balaton.

There had been no latifundia and medium-sized farms in the village, even well-to-do peasants were unfrequent. By the middle of the 19th century most of the feudal class distinctions had disappeared.

As regards the various branches of land cultivation the village has a central location. Through the 1844 consolidation of land-strips the plough- and meadow-land areas of noblemen and serfs had been separated. The serfs got their ploughlands assigned in 8—10 places south of the village and the pieces of land belonging to the different families were repeated in the same order of neighbourhood. This kind of division of the ploughland allowed for the three-course rotation for a long time. The lands of noblemen lay north of the village and in part east

of it, and their vinelands were mostly undivided. The meadows of the noble lay along the brook, south of the village. The cottager's holdings lay far away from the village, near to the lakeshore.

There had been no sporadic settlement in the vine-lands, outside the village. The buildings on the vine-lands, the so-called press-houses, consisted of a room typical of the northern Balaton-shore, kitchen and cellar. They had not served as permanent dwelling places. Besides the press-houses there were still 64 vaulted wine-cellars. The vineyards ranged from 1/4 to 1 acre. In 1873 the number of vineyard-owners was 128.

Alsóörs had been a pure peasant village until the early 20th century. The differentiation of activities in the first decades of the 20th century brought about an increase in the population and a change in the distribution of trades, shaping the picture of settlement morphology accordingly. The development was set off by the building of the Veszprém and Northern Balaton-shore railroad lines (1908). The place around the railroad station was gradually being covered at the beginning by the houses of permanent settlers, later by buildings of a bathing establishment. Also the vineyards have attracted many permanent dwellers. The industrial plants of Veszprém and Füzfő, too, have contributed to this development by attracting always more and more commuting workers.

The population growth affected rather the three peripheral settlements (bathing establishment, vineyards, Káptalanfüred) than the ancient village. In 1950 the most remote Káptalanfüred was attached to Balatonalmádi.

Due to the differentiation of trades the rate of the agrarian population has decreased, while the rate of those engaged in industry, trade and in other fields has increased. By 1949 Alsóörs ceased to be a community with leading agrarian population rate. The bathing establishment is in want of the peasant houses of agricultural character.

The first half of the 20th century brought no changes in peasant economy. Viticulture had continued to be the most important branch of cultivation. In 1935 51% of the agriculturally utilized land was possessed by middle peasants, 28% by smallholders. The dwarf holdings were high in number. The three non-privately owned latifundia were Lake Balaton and the other two mostly woodlands.

The first half of the 20th century brought about no considerable changes in the social conditions of the agrarian population. The development has been brought about by outer factor like bathing establishments and industrial plants in the surroundings.

The population growth and the variation as regards morphology for the various settlements have been different in intensity. In our days Alsóörs has become heterogeneous regarding both its morphological area and its population. The buildings of the bathing establishments are scattered, not allowing for close rows of houses with gardens. In the village proper only a few new houses have been built while several of the old ones have been renovated or rebuilt. A great many of the farm buildings are not serving their original purpose any longer, a fact that has gradually disturbed the uniformity of the morphological picture of the village.

Due to the introduction of cooperative farming the small strips of land have been succeeded by large fields and the picture of plough-lands has changed. At the same time no considerable change has taken place in the vine-lands whose old vine-stocks are dying out. The farmers' cooperative is only part of one extending to three villages and it numbered in 1965 84, half of which were over 60 years old. In 1960 only 32.3% of the population belonged to the agrarian section. Concerning its role in bread-winning industry has caught up with agriculture. In each occupational branch the breadwinners outrate the dependents. The majority of the non-agrarian breadwinners have to work far away from their places of residence and they commute daily. One part of the commuters have been white-collar workers. Also the inhabitants of the village have commuted.

Alsóörs serves principally as a residence for people who work in far away working places. In the life of the permanent population agriculture and commuting to the working place plays a greater role than the seasonal occupations connected with the bathing establishments do. In the summer season of 1965 the number of bathers was 5700 one half of which were accommodated in holiday resorts.

Through the shore-embankment the open-air bath and camping have been enlarged. The latter in 1965 entertained 1300 persons. Besides the holiday resorts and campings many people spent their holiday in their own homes in family circle. The keeping up and even extending of this trend in the future is desirable. In general the bathing establishment presents a more civilized picture which, as a result of the introduction of public utilities (street lighting, water-conduit) has expanded also to the village. The ancient village — deprived of its exclusively agricultural character — as regards its functional and morphological aspect is subject to further changes in the future.

Ernö Wallner

ГЕОГРАФИЯ СЕЛЕНИЯ АЛШОЁРШ

Древняя деревня Алшоёрш в комитате Зала является одним из тех населенных пунктов, которые сохранили многие первоначальные черты. Деревня расположена на высоте 60—70 метров над уровнем Балатона. Деревня окружена с юга полями, с севера в основном лесами, а на лёссовых склонах расположились виноградники.

В XV веке село было уже многолюдным, с 1426-го года оно имеет уже свой собственный приход. Во время турецкого нашествия село было опустошено. Население к началу XVIII века составляло 80 семей (350—400 человек), в основном мелкопоместные дворяне. Книга записей крепостных повинностей 1781-го года упоминает всего 17 семей крепостных крестьян и 19 батрацких семей.

К концу XVIII века картина морфологии селения совершенно определилась и осталась с тех пор почти неизменной. В селе отсутствует определенное деревенское ядро. Нельзя его отнести ни к типу придорожной деревни, ни к типу гнездовой (кучевой) деревни. Параллельные улицы расположены одна над другой на четырех искусственно сделанных террасах. Усадьбы мелкопоместных дворян расположены вплотную друг к другу. Участки крепостных крестьян намного больших размеров расположены на окраине села. С северо-восточной части села вдоль речушки, расположены огороды, принадлежащие владельцам каждого дома. Все без исключения старые дома выстроены из местного красного камня. Добыча камня, каменоломные работы относятся к древнейшим профессиям жителей села.

Третья часть всей пахотной земли составляла участки крепостных крестьян (450—500 хольдов)¹, на двух третях хозяйствовали мелкие дворяне. Скот пасли на лесных полянах.

На древнее виноделие указывают документы XI века. Площадь, занимаемая под виноградники, была по величине такой, как пахотная земля и луга вместе взятые, итак эта трудоемкая отрасль же в XVIII веке занимала первое место из всех сельскохозяйственных функций. Об этом свидетельствуют описи горных сел, произведенные с 1754-го по 1889-й год. Судопроизводство горных сел распространялось как на виноградники дворян, так и на виноградники, находившиеся во владении веспремского капитула. Уже в это время при виноградниках было много винных погребов.

В течение XIX века население села почти не увеличилось, более того, эпидемия филлоксеры, поразившая виноградники в конце века, вызвало переселение. Таким образом, число жителей села, в 1900-м году было меньше, чем в 1784-м году. В конце столетия вдоль южного берега Балатона была построена железная дорога.

В селе не было ни больших, ни средних поместий, да и зажиточных крестьян было всего несколько. Настовые и имущественные различия к середине XIX века в основном стерлись.

Расположение села по отношению к различным

отраслям хозяйства центральное. Размежевание, проведенное в 1844-м году, отделило пахотные земли и луга крепостных крестьян от дворянских. Пахотные земли крепостных крестьян были расположены к югу от села, и земельные угодия расположились по повторяющейся системе соседства в 8—10 местах. Благодаря этому долгое время в селе сохранялась трехпольная система обработки земли. Земли дворян были расположены к северу и частью к востоку от села, виноградники составляли один сплошной массив. Луга, принадлежавшие дворянам, были расположены к югу от села, вдоль речушки. Земли батраков располагались далеко от села, ближе к берегу озера.

Хуторов, характерных для виноградников, здесь не было. Здания на виноградниках — характерные для северного побережья Балатона — так называемые давилни, состоящие из комнаты, кухни и погреба. Они не служили для постоянного места жительства. Кроме давилен, было 64 сводчатых винных погребов. Размер виноградников от $\frac{1}{4}$ до 1 хольда. В 1873-м году число владельцев виноградников составляло 128.

Алшоёрш до начала XX века представлял собой чистое, однородное крестьянское село. Расширение функций, произошедшее в первых десятилетиях XX века, проявляется в первую очередь в изменении распределения по роду деятельности, что повело за собой и изменение картины морфологии поселения. Толчком к развитию послужило строительство железнодорожной линии вдоль северного побережья Балатона и веспремской ветки (1908). Местность вдоль железнодорожной линии постепенно застроилась. Вначале это были строения для постоянного жительства, а затем и постройки исключительно дачного характера. Много постоянных жителей поселилось и на виноградниках. В увеличении населения сыграла роль и привлечение рабочей силы на усиленно развивающиеся промышленные объекты Веспрема и Фюзфё.

Рост населения не затронул страую, первоначальную часть села — заселение происходило в трех местах, расположенных вдали (дачный поселок, виноградники, Капталанфюред). Самую дальнюю часть — Капталанфюред — в 1950-м году присоединили к Балатоналмади.

В результате расширения функций понизилось число аграрного населения, число же жителей, занятых в промышленности, торговле и других отраслях, увеличилось. В 1949-м году Алшоёрш перестало быть селом с преимущественно аграрным населением. В дачном поселке отсутствуют крестьянские дома, имеющие сельскохозяйственный характер.

Первая половина XX века не принесла изменений в характер занятий сельскохозяйственного населения. Виноделие остается ведущей отраслью хозяйства. В 1935-м году 51% сельскохозяйственных угодий в руках середняков и 28% — в руках бедняков. Было очень много мелких земельных владений. Три больших поместья составляли почти целиком леса и водные территории Балатона.

¹ 1 хольд — 0,57 га (прим. переводчика).

В первой половине XX века общественный характер сельскохозяйственного населения не изменился. Толчок для развития был получен извне — дачная культура, окрестная промышленность.

Рост населения и морфологические изменения, происшедшие в различных частях населенного пункта были не одинаковой интенсивности. Аллоёрш как в морфологическом отношении, так и по составу населения стал неоднородным. При застройке дачного поселка не строились ни замкнутые, окруженные садами ряды домов, ни одиночные дома, далеко расположенные друг от друга. В самом селе почти не было выстроено ни одного нового дома, старые же дома были или перестроены или обновлены. Среди хозяйственных построек многие уже не выполнили своих первоначальных функций. Поэтому и морфологическая картина села постепенно изменилась.

С переходом к коллективной обработке земли при образовании сельскохозяйственного кооператива изменилась и картина пахотной земли — маленькие разрозненные участки исчезли — появился единый пахотный массив. Виноградников же изменения почти не коснулись, старые виноградники приходят в запустение. Сельскохозяйственный кооператив объединяет три деревни, число членов в 1965-м году — 84, из них половина в возрасте за 60 лет. В 1960-м году всего 32,3% населения было занято в сельском хозяйстве. Рядом с сельским хозяйством в занятости населения встала и промышленность.

Во всех отраслях хозяйства число людей, имеющих собственный заработок, превышает число иждивенцев. Большинство трудящихся, работающих в сельском хозяйстве, вынуждены работать вдали от дома, куда ежедневно возвращаются. Среди этих, находящихся в движении, работников часть занята не на физической работе, а занимает должность в деле-производстве или занята интеллигентным трудом. Это относится и к коренным жителям села. Среди жителей Аллоёрша, работающих вдали от дома, большинство — постоянные жители села. Как средство к существованию — сельское хозяйство или работа на стороне в основном преобладает над сезонной работой, связанной с дачной культурой. За летний сезон 1965-го года число отдыхающих составило 5700, из них половина была размещена в домах отдыха. С укреплением берега расширился пляж и кемпинг. В 1965-м году число туристов, находящихся в кемпинге, составило 1300. Кроме домов отдыха и кемпинга, дачники проводили летний отпуск в семейных домах (собственных дачах). В будущем желательное расширение дачных построек. Дачный поселок имеет более культурный вид, что отразилось и на самом селе (водопровод, освещение улиц и т. д.). Древнее село, потеряв свой первоначальный, чисто аграрный характер, будет подвержено дальнейшим функциональным и морфологическим изменениям.

Эриё Валлер