

Porolissumból.

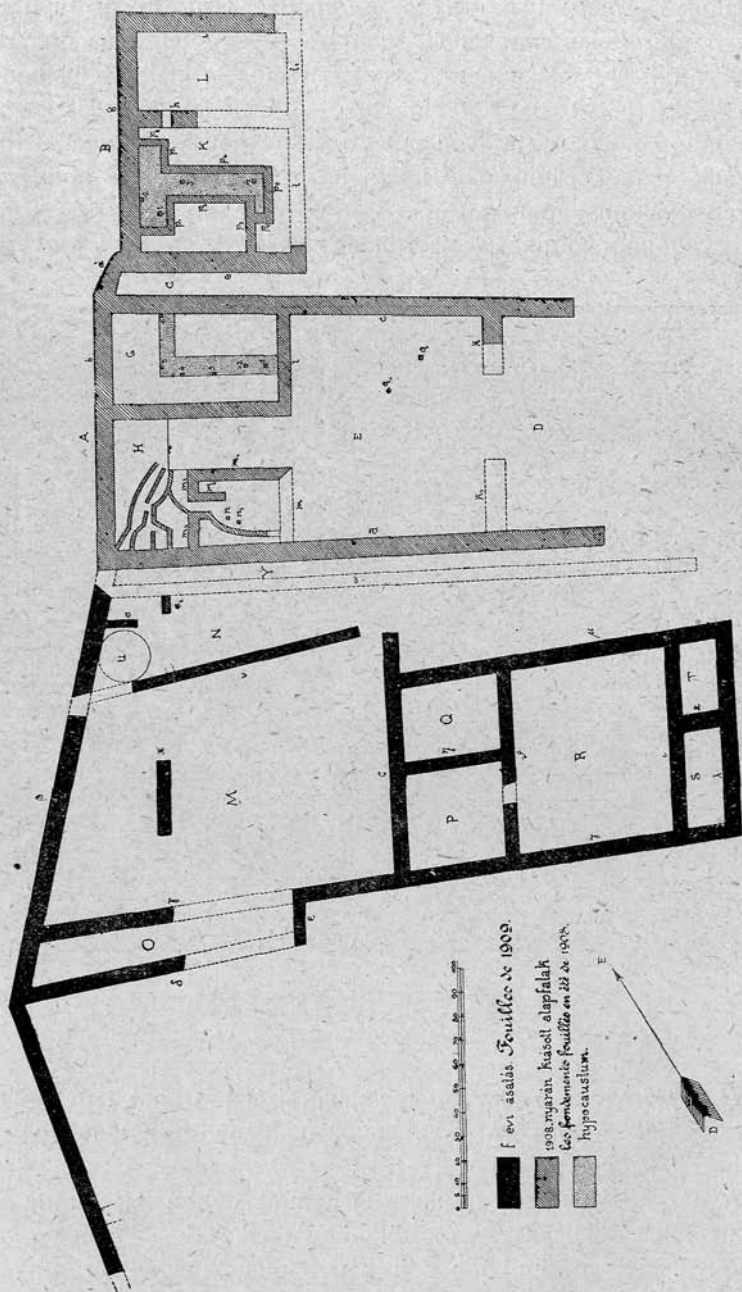
Jelentés az 1909. év nyarán végzett ásátásokról.

Mielőtt a tulajdonképen való jelentéshez fognánk, egy bevezető kérdést kell tisztáznunk. Az előző évben végzett ásátásainkról szóló jelentésben végérvényesen eldöntöttnek vettük azt a kérdést, hogy a zsákfalvai Pometen előkerülő romok csakugyan a rómaiak Porolissumának romjai, mint azt Torma Károly megállapította és Mommsen Tivadar hitelesítette.¹ Azóta akadt, a ki ennek a megállapításnak helyességét kétségbe vonta. Bár a kérdéssel más alkalommal volt módunkban részletesen foglalkoznunk, itt is fel kell hoznunk azt, mint olyat, mely szorosan a tárgyhoz tartozik. Martian Julián ny. honvédszázados egy román nyelvű szépirodalmi lapban veti fel a kérdést.² Meggyőződésünk szerint nem nagy eredménnyel bizonyítja, hogy a Torma Károly és Mommsen Tivadar által Napoca-tól Porolissum-ig, a mai Kolozsvár és Zsákfalva közé elhelyezett táborhelyek tévesek. Azt tartaná helyesnek, ha azok a Szamos mentén: Szamosújvár—Alsókosály—Alsóilosva és Bethlen vonalára helyeztetnének. Vagyis azt állítja, hogy Porolissum a mai Bethlen határában feküdt. Egész okoskodásában alig van olyan pont, a mely megállaná a kritikát; nem is kényszerít arra, hogy Porolissum fekvését eddigi megállapításunkkal szemben máshova vegyük fel. Czimünket is megtarthatjuk tehát és várhatjuk a további bizonyítékokat a mellett, hogy a mai Mojgrád és Zsákfalva határának érintkezésénél feküdt csakugyan a római Porolissum.

Ott, a hol az 1909. év június 23-án folytattuk az előző évben félben maradt munkát. Egy hónapig dolgoztunk benne, állandóan tiz munkással. Az előző évben nem egy kérdés maradt tisztázatlanul, melyre határozott feleletet az ásátások további eredményeitől vártunk. De bizonyára nem éppen attól a területtől, melynek átkutatása az 1909. évre esett. Mert hiszen erről első tekintetre, felszínes szemléletnél is megállapíthattuk, hogy sokkal jobban megbolygatott, megrongálódott, mint az előző évben felásott terület. Mi sem természetesebb azonban, hogy

¹ Erdélyi Múzeum 1908. évi XXV. köt. 337. lap.

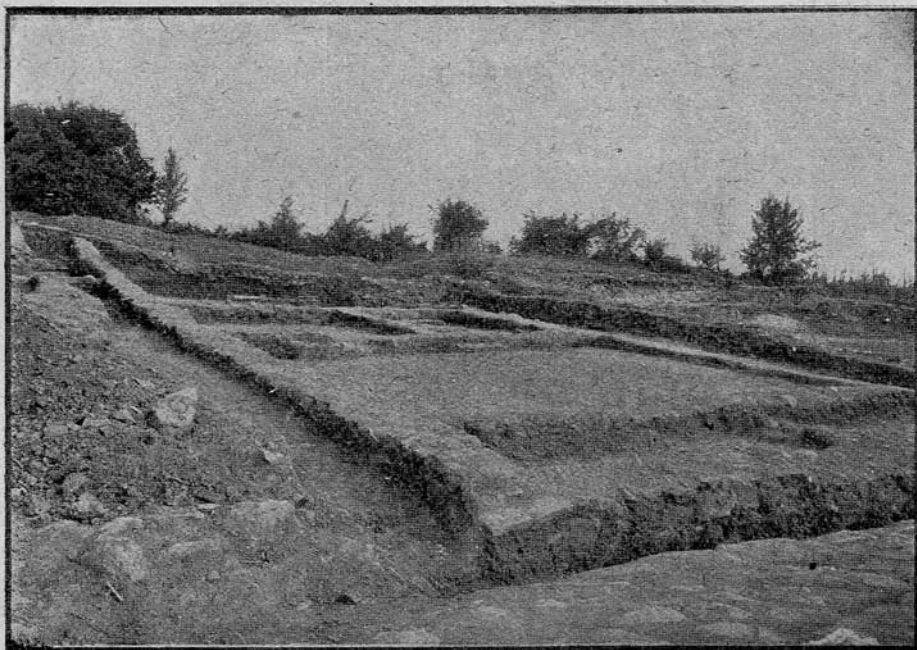
² Martian, *Porolisso; Convorbiri Literare*, Bucarest, 1909. V. ö. az E. M. E. dési vándorgyűlésének emlékkönyvében közölt felolvasómat.



1. sz. kép. Az 1908—9. években kiásott alapfalak.
 Fig. 1. Les fondements fouillés en 1908 et 1909.

azért mégsem hagyhattuk el. Rendszeres munkának — így tanultuk és tapasztaltuk — még a negatívus eredménye is több pozitívumot ad, mint a rendszertelen munkának szemnek esetleg tetszetős eredményei. Nem ugrottuk át tehát a nem valami tetszetős területet sem, hanem át-dolgoztuk azt is. Fokozott óvatossággal, figyelve minden kis jelenségre, tettünk minden lépést, hogy legalább azt a keveset megállapíthassuk, a mi ránk maradt. Munkánkat megnehezítette az is, hogy június hónapban igen gyakran kaptunk esőt.

Egy hónapi munkával sikerült egy *lakóház alapfalainak marad-*



2. sz. kép. Az 1909-ben kiásott alapfalak délkeletről nézve.

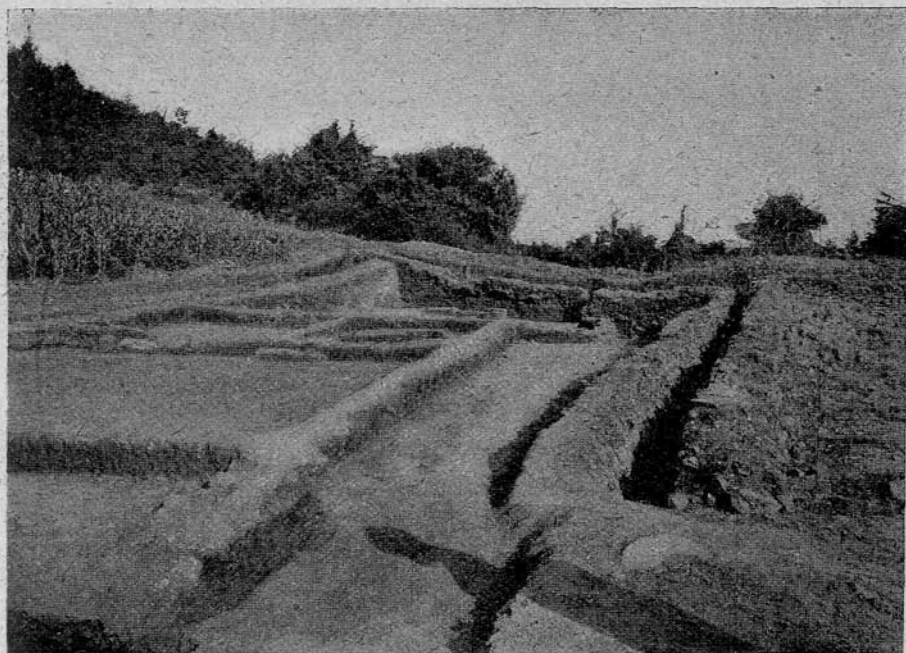
Fig. 2. Les fondements fouillés en 1909, vues du sud-est.

ványait napfényre hoznunk, melyek alaprajzát 1. számú, fényképét pedig 2. sz. képünk mutatja. A meglehetősen hiányos maradványok megértéséhez szolgáljanak a következők:

A ház közvetlenül csatlakozik a múlt évben [kiásotthoz s hátsó fala annak hátsó falával, az utóbbi délnyugati sarkánál tényleg össze is volt építve. Ezt módunkban volt határozottan megállapítanunk, mivel kétségtelenül bizonyos, hogy a múlt évben kiásott *b* falnak folytatását képező β fal azzal egységesen összeforrott. Bár később éppen ezen az érintkezési ponton nagyon megrongálódott; egy részében — 4.2 m.

hosszúságban — előre is dült, minek következtében vonalában egy körülbelül 60 cm. hosszú törés keletkezett éppen ott, a hol a v falnak kellett volna hozzá csatlakoznia. Az alaprajzon ezt a törést fehéren hagytuk.

Még egy megjegyezni valónk van ezzel a fallal kapcsolatosan. Az, hogy a 18 m. hosszú falnak délnyugati vége 3·9 m.-rel esik kívül azon az egyenes vonalon, melyet a múlt évben kiásott b fal vonalának megnyújtásával nyerünk. Mindenesetre szembeűnő szabálytalanság az épületek sorában, a mit még fokoz az, hogy itt megtörik a fal iránya s délkeletre fordulva folytatódik tovább. Ebből a folytatásból azonban



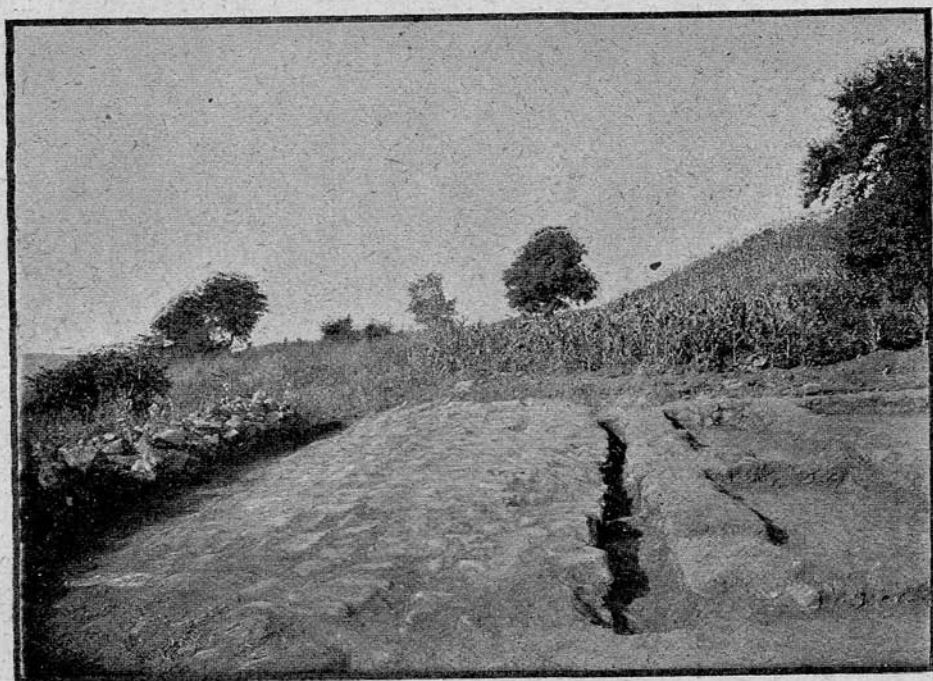
3. sz. kép. Az 1909-ben kiásott alapfalak északkeletről nézve.

Fig. 3. Les fondements fouillés en 1909, vues de nord-est.

egyelőre csak egy 12 m. hosszú részt állapíthattunk meg. Tovább kutatása a jövőre maradt. Most még csak annyi bizonyos, hogy a δ faltól 8 m.-nyire egy körülbelül 75 cm. vastag keresztfal is volt; ezt jelölik az alaprajz megfelelő helyén a szakgatott vonalak. *Megállapíthatjuk tehát, hogy ennek az insulának egymás mellé épített házai között nem volt intervallum, hanem azok hátsó fala folytatólagosan összeűrt.* Mindenesetre helyesen gondolkozunk, ha ennek magyarázatául technikai okokat hozunk fel.

Szóban forgó házunknál kétségtelenül megvolt egykor az a fal is.

Ma már tökéletesen elrongálódott úgy, hogy sem hosszát, sem vastagságát nincs módunkban pontosan megállapítanunk. Még fal voltában is kételkedhetnénk, ha a kövek közt nem találnók meg mindvégig az egykori kötőanyagának, a mészhabarcnak maradványait. Ez a fal mindvégig párhuzamos volt a múlt évben kiásott α fallal s attól körülbelül 60 cm. széles köz választotta el: a térképen Y . Az α fal képezte tehát az épület északi határát, míg a déli határ a γ fal volt. Ez utóbbinak iránya mindvégig megállapítható, bár átmetszette és egy részét megsemmisítette az a kutató árok, melyet 1907-ben gr. Teleki Domokos



4. sz. kép. Az út és a mellette levezető csatorna északkeletről nézve.

Fig. 4. La route avec le canal, vue du nord-est.

ásatott.¹ Sorsában osztozott a δ fal, mely egyébként sem volt egész hosszúságban megállapítható. Nem lehetetlen, hogy az ε keresztfalon túl is folytatódott az út felé; de az is lehetséges, hogy csak eddig tartott. Akkor tudunk majd határozott feleletet adni, ha a γ faltól délre eső területet is átkutattuk. Most nem kutathattuk a fal irányát tovább, mert az után kutatva, a most kiásott házzal szomszédos épület maradványaiban tehettünk volna olyan kárt, mely később nagyon is érezhető

¹ Erdélyi Múzeum, XXV. köt. 265 lap.

lett volna. Inkább akkorra hagytuk tehát, mikor ez épület egész területén, felülről lefelé haladva takarítjuk el a törmeléket. Annyit azonban már most elmondhatunk, hogy a δ , γ , ε és β falak által alkotott, szabálytalan négyszög alakú \bar{O} köz, épen nem volt szegény leletekben: agyagedény töredék, vasszegek, stb. nagy számmal kerültek elő benne.

Az út felől a λ fal képezte az épület záródását. (V. ö. 4. sz. képünkkel.) A fal 65 cm. vastag s egyuttal határa volt annak az ároknak, mely az 5 cm. széles út mellett levezető csatornaként vonult végig, 30—50 cm. szélességben, ugyanolyan mélyen. Szélessége ma már nem egyenletes, amint-



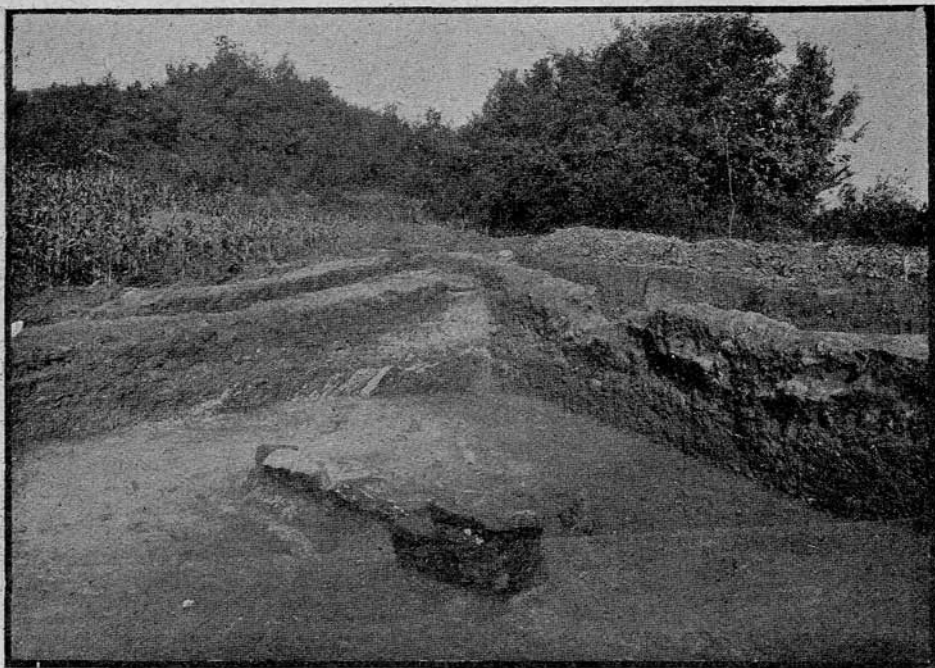
5. sz. kép. Az U mélyedés, valamint σ és σ_1 falak képe az N helyiség nyugati felében.

Fig. 5. La profondeur U avec les fondements σ et σ_1 dans localité N .

hogy nem az a mélysége sem. Nem pedig azért, mert többé-kevésbé az út is, a házfal is — az utóbbi nagyon is — megrokkant. A csatornában majdnem kizárólag fedőcserép töredéket találtunk. Ezt azonban olyan nagy mennyiségben, hogy ebből kétségtelenül megállapítható, hogy egykor a levezető csatorna ilyen fedőcserépekkel borított volt. A vízszintesen fektetett fedőcserép támpontja egyfelől az út széle, másfelől a ház fala volt. Ez utóbbi helyen való megtámasztásának módját még jól láthatjuk a 2. számú képünkön, hol a γ és λ falak által képezett sarkon két ilyen fedőcserép maradványa van.

A már említett főfalakkal határolt házban meg kell még különböztetnünk *másodrendű latárfalakat*. Ilyenek a μ és ν falak. Az első teljes világosan látszik, tehát nem sok a dolgunk vele. Ellenben nem egészen világos a másik. Erről csak annyi látszik bizonyosan, hogy párhuzamos a γ fallal, tehát együtt meglehetősen szabályos területet fognak közre és az, hogy a ζ falon túl nem terjedt. De terjedt-e addig? Mert igen könnyen lehetséges, hogy a két fal közt ajtó volt éppen azon a sarkon, melyet találkozásukkal képeztek volna.

Azonban mindkét falnak annyira megrongálódott a vége, hogy a kérdésre világosan nem felelnek.



6. sz. kép. Falmaradványok az *M* helyiség délnyugati sarkában.

Fig. 6. Restes de murs dans le coin sud-ouest de la localité *M*.

Éppen olyan kétséges az is, hogy vajjon a ν fal elérte-e a β falat. Az utóbbiról már említettük, hogy ebben a részében nagyon megrongálódott; ugyanaz történt a ν fallal is. Mindkettőnek megrongálódását előmozdította az *U* jelzésű mélyedés, melyre a β fal egészen rádőlt. (Lásd 5. számú képünket.) A mélyedés rendeltetését körülbelül akkor találjuk el, ha *latriná*-nak mondjuk. Felül 2,6 m. széles, 1,6 m. mélységben, a meddig leástunk, 90 cm. átmérőjű. Mélyebbre nem hatolhatunk, mert a β fal bedőlésétől kellett félnünk, másfelől pedig a ház

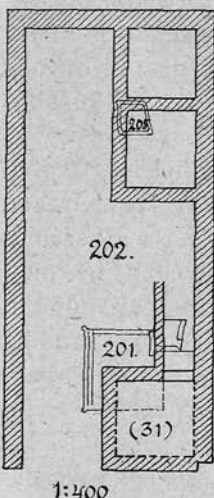
összeomlása után, folyton odagyűlvén a víz, nagyon sáros volt ebben a mélységben, úgy, hogy a szerszámokat sem lehetett használni. Oldala terméskövel kirakott. Kiásása közben földön kívül nagy mennyiségű építő követ, mészhabarcot, fedőcserép töredéket, hamút és néhány edénytöredéket találtunk benne. A kő, mészhabarc és fedőcserép töredékek az M jelzésű helyiség fedeléből, illetőleg a ν , α , β falakból zuhanhattak bele, míg a hamú az N helyiség fedeléből. Az utóbbi helyiség ugyanis minden valószínűség szerint faanyaggal fedett volt. Kiásása közben mintegy félméter vastag hamuréteget találtunk abban a részében, mely a ζ fal irányától a β falig terjed. A hamurétegben a sok edénycserép, vasszeg és más tárgy mellett egy ezüst karperecset és egy érmet is találtunk.

Ennek a helyiségnek a hátsó részét az U jelzésű mélyedés foglalja el, melynek valószínű rendeltetéséről szólottunk már. Mondottuk,

hogy az latrina lehetett. Így magyarázván a mélyedést, világosan áll előtünk a σ és σ_1 jelzésű két kis — 1,3 m. és 0,75 m. hosszú, 35 cm. vastag

— falakkal körülzárt terület is, mely nem lehetett más, mint a medence járuléka. Hozzájuk csatlakozott a ν falból kiágazóan, szaggatott vonalakkal rajzolt kis fal, melyről azonban csak annyi bizonyos, hogy ha csakugyan fal volt, alaposan tönkrement. Nem maradt a jelzett helyen néhány kőnél több, de rajtuk a mészhabarc kétségtelenül felismerhető nyomai. Vajjon az utóbb említett három fal valamikor összeért-e, azt nem lehet már eldönteni. Valószínű, hogy össze, vagyis a σ fal egészen a ν -ig jött.

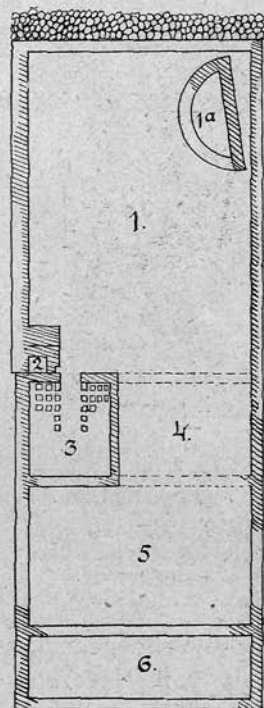
A többi falakról semmi különösebb megjegyezni valónk nincs. Hosszukat és vastagságukat (mely a 35—40 cm. közt váltakozik) az alaprajz mellett levő lépték segítségével nem nehéz megállapítani.



1:400

8. sz. Lakóház Zugmantel táborának canabaejában.

Fig. 8. Plan d'une maison fouillée dans le canabae de Zugmantel.



1:400

7. sz. kép. Neckarburken táborai mellett kiásott ház alaprajza.

Fig. 7. Plan d'une maison fouillée près de castels de Neckarburken.



9. sz. kép. Terrakotta domború mű Portusról régiségtárunkban.

Fig. 9. Relief en terre cuite de Portus, dans notre musée.

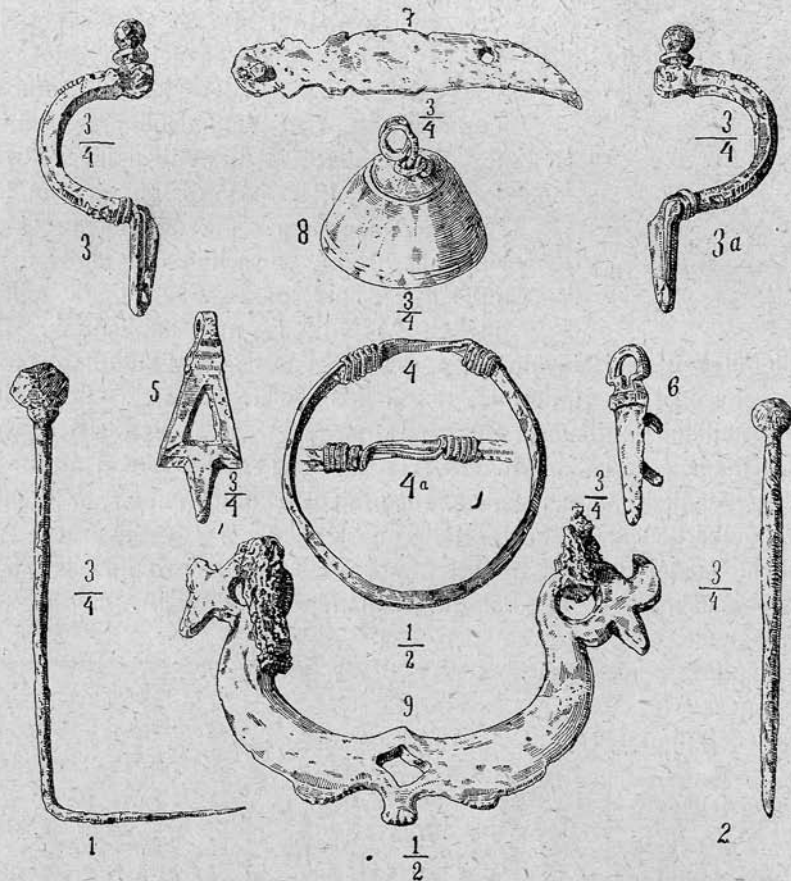
Kevés a mondanivalónk a *falszerkezetek*-ről is. Tulajdonképeni fal csak a délnyugati sarkon maradt meg, a hol a fundamentummal együtt 1'6 m. magas, míg az összes többi falmaradványok csupán fundamentumoknak tekinthetők az ő 10—25 cm. magasságukban. A legépebben fennmaradt rész jó *opus incertum*, hol a szabálytalan alakú kövek *kötőanyaga mészhabarc*s.

A helyiségek rendeltetésére nézve a leletek nem nyújtanak semmiféle támpontot. Mind amellet nagy valószínűséggel szólhatunk róla. Kétségtelen u. i., hogy az *S* és *T* helyiségek a *vestibulum* gyakorlati szempontból való kettéosztásával keletkeztek s *bolthelyiségül* szolgáltak. Az *R*, valamint a *P* és *Q* helyiségek valószínűleg az üzlettel voltak kapcsolatban s így ezekről később lesz szó. Az *M* helyiség s a vele kapcsolatos helyiségek lehettek a ház lakott részei, hol a család fő vendégeit fogadta stb. Éppen ezért valószínű, hogy külön bejárata volt. Nevezetesen úgy kell felfognunk, hogy a *háznak* a μ és α falak között volt a bejárata; ez volt az *ostium*, melyből az *R*, *M*, *N* jelzésű helyiségekbe külön bejáratok vezettek. Fájdalom azonban, ezeknek a bejáratoknak semmi kézzel fogható nyoma nem maradt. Mert az a fehéren maradt rész, mely a *P* helyiség ϑ falát megtöri, nem bizonyos, hogy ilyen célra szolgált s éppen nem lehetetlen, hogy a fal később törött ki.

Ma már nem dönthető el az sem, hogy vajjon az *M* helyiség tagolt volt-e? Igaz ugyan, hogy x nál maradtak olyan mészkövek, melyeket küszöbköveknek, esetleg lépcsőnek kell vennünk; (lásd 2. és 6. számú képeinken); másfelől az is bizonyos, hogy a β fal tövében fél méterrel mélyebben kellett ásunk, hogy ennek a helyiségnek x mögötti részében is azt a szintet érjük el, melyet az x előtti részben elértünk. Mindamellet sem mondhatjuk biztosan, hogy ez a rész magasabban feküdt a többinél s attól fal választotta el: a megengedhetőségen kívül éppen semmi pozitívum nem támogatja e feltevést.

Ha már az ajtókat nem sikerült megállapítanunk, annál kevésbé szólhatunk arról, hogy vajjon ablakok voltak-e rajta és ha igen, milyenek voltak azok? Annyi tény, hogy *ablaküveget csak egyetlen darabkát találtunk*. A *fűtés* tekintetében is teljesen tájékozatlanul hagynak a romok. Valamivel kedvezőbb helyzetben vagyunk a *padozat* kérdését illetőleg. Nevezetesen a 2. és 3. számú képeinken is látható, hogy a ϑ fal mellett a *P* és *Q* helyiségek érintkezése táján valamelyes

maradványok vannak. Itt u. i. megmaradt egy kis rész az *R* helyiség terméskő padozatából, mely igen egyszerűen úgy készült, hogy kisebb-nagyobb kövekkel kirakták. Hasonlóan állunk a *Q* helyiségben, a hol a véletlen folytán éppen félkör alakban maradt meg a padozat egy része úgy, hogy a míg egészen ki nem ástuk már-már az előző évben kiásott sütőkemence párjára számítottunk. Az *M* helyiség padozata — legalább az

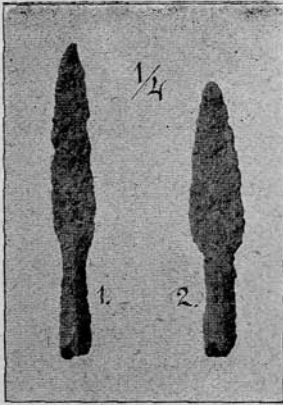


10. sz. kép. Ezüst, bronz és csont tárgyak az 1909. évi ásásokból.
(A 4 ezüst, a 2 csont, a többi bronz.)

Fig. 10. Objets d'argent, de bronze et d'os découverts en 1909.
(Nr. 4. en argent, nr. 2. d'os, les autres de bronze.)

x és β közötti részében kétségtelenül palakőlapokból állott. A palakő azonban a nedvességtől teljesen tönkrement úgy, hogy ásó, csákány a szó szoros értelmében úgy vágta, mint kés a vaját.

A többi helyiségekről nem tudjuk, ha vajjon borítottak voltak-e, vagy pedig pusztán dögölt agyag képezte a padozatukat.



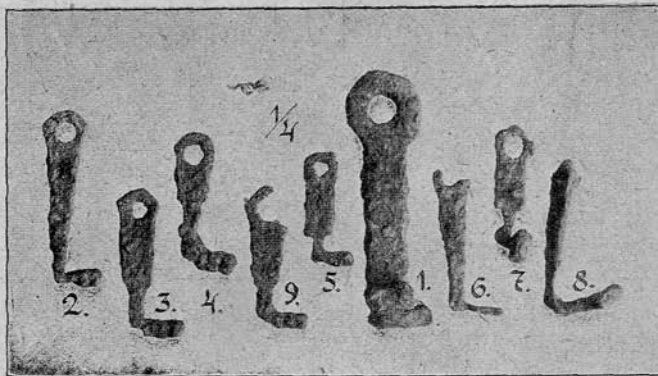
11. sz. kép. Vas lándzsa-
csúcsok.

Fig. 11. Pointes de lances
en fer.

okvetlenül kell lekicsinyelnünk azt sém, a mit a vestibulum gyakorlati érvényesítéséről megtudtunk s ezzel kapcsolatosan arról, hogy ilyen esetben miként oldhatták meg a házba való bejárás kérdését: szintén nem példátlan, de jellemző mód. Ha a *P* és *Q* helyiségeket úgy fogjuk fel, hogy azok csak színezik az alaprajzot, a menynyiben az *R* helyiségből elkerítették, — helyesen gondolkozunk s egyuttal megtaláljuk ennél a háznál is azt a hármastagozást, mely a provinciális kisebb polgári házaknak, — úgy látszik — alaptípusát képezi. A latrina elhelyezésének megállapítása sem egészen érdek nélkül való.

Legérdeke-
sebb azonban
a tény, amit
az alaprajz
analogonjait
keresve ta-
pasztalunk. El-
ső tapasztala-
tunk az, hogy
a már említett
hármastago-
zatú ház igen

Ennyiben számolhatunk be a folyó évben kiásott maradványokról. Összegezve az elmondottakat megállapíthatjuk, hogy a látszólag jelentéktelen maradványok nem egy tanulságos megállapítást tesznek lehetővé. Mindenek előtt a folyó évben sikerült megállapítanunk, hogy az eddig mindig 4 m. szélesnek mondott út valójában 5 m. széles és a két oldalon, a levezető csatorna felé jelentékenyen lejtős. Az előző évben kiásott romoknál éppen az a rész semmisült meg teljesen úgy, hogy akkor az út melletti levezető csatornáról, annak borításáról semmit sem lehetett megállapítanunk. Az út melletti csatorna és a ház viszonya más helyeken is olyan, mint itt láttuk; nem páratlan tehát, de mind a mellett jó volt is megállapítanunk. Nem



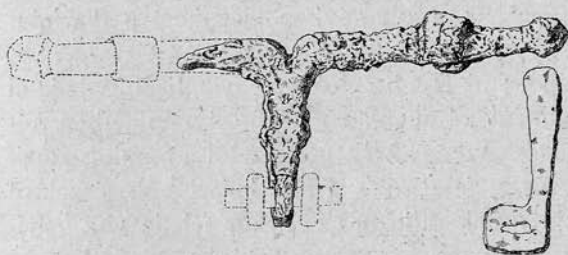
12. sz. kép. Bronz kulcsok; felettiük annak a kis bronz láncznak a töredéke, melylyel a 2—9. számúak össze voltak fűzve.

Fig. 12. Clefs de bronze. Au-dessus reste d'une chaîne de bronze qui tenait les clefs nr. 2—9.

gyakori a tartományokban. Sőt a mi házunk tökéletes analogiáját is megtaláljuk a *Neckarburken* táborai mellett volt polgári település (*canabae*) egyik házában.¹ Ennek alaprajzát is ideiktatjuk, hogy a hasonlóság annál közvetlenebbül szemlélhető legyen (7. kép). Az egyezése szembetűnőek. Az is két utca kereszteződésének közvetlen közelében fekszik, mint a miénk; az is annyira megrongálódott,

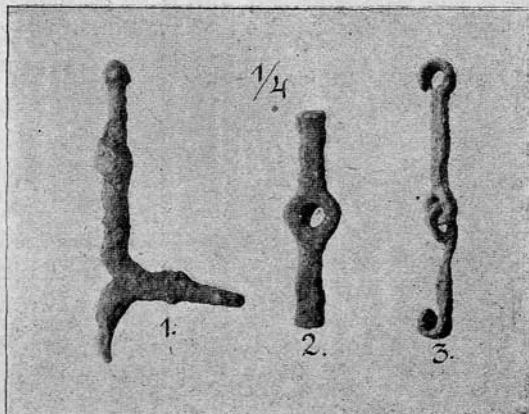
hogy csak az alapfalak állapíthatók meg s a ház tagozódása. *Schumacher* professzor, a ki kiásatta és leírta, a többek között ezeket mondja róla:

Hossza 18'60 m., szélessége 13'15 m. Előtte — az út felé — éppen olyan széles és hosszú kert volt. Az 5. és 6. számú helyiségek (megfelelnek a mi *R*, *S*, *T* helyiségeinknek) nem igen szolgálhattak jóra való lakóhelyiségül, mert padozatukat csak döngölt agyag képezte. Éppen úgy elmondhatjuk ezt a mi megfelelő helyiségeinkről, melyek szintén csak terméskövel kirakottak voltak. *Schumacher azt hiszi* az ottaniról, hogy keresztfalakkal osztottak voltak e helyiségek; nálunk az egyik tényleg az volt. A 4. számú helyiség mészhabarcba kevert téglaporral padozott volt, mint az előző évben kiásott házunknál a *G* helyiség. Mellette a 3. jelű helyiség fűthető volt s ennek északi felén a praefurnium. Észak felé talán egy kis udvar volt s azután a kert (1. jelű), melynek északkeleti sarkában egy kis félkör alakú építmény — talán pavillon — alapfalaittalálták. Ennek az építménynek a közepével egy irányban egy kőépítészeti tagot találtak, az 1. jelű helyiségben.



14. sz. kép. Az előző kép 1. alatt levő vas-zártörődék kiegészítése.

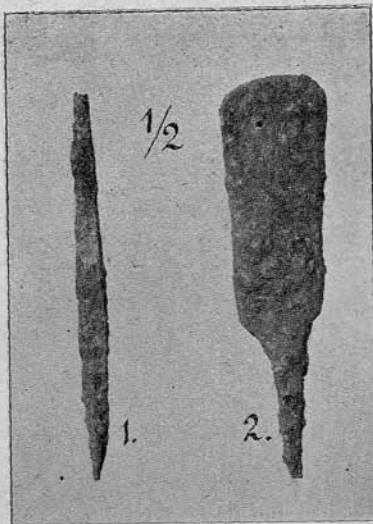
Fig. 14. Fragment completé de la serrure fig. n. 13.



13. sz. kép. Vas szerszámok.

Fig. 13. Instruments en fer.

¹ ORL. Abt. B. Lief. IX. Nr. 53. Taf. I. 5. pag. 19 s köv.



15. sz. kép. Vas vésők.
Fig. 15. Ciseaux en fer.

rendeltetésére nézve természetesen nem változtatják meg az itt idézettek, csak igen sok tekintetben megerősítik azt. Csak annyit kívánunk kiemelni, hogy *Neckarburkenben* Trajanus építteti az első tábor; a másodikat Antoninus Pius.¹ Ha most ezt összevetjük azzal, a mit az előző évben kiásott házunk koráról mondtunk,² látjuk, hogy a Porolissumban kiásott és a Neckarburkenből ismertett házak építési ideje is egyező. Mert arra minden okunk megvan, hogy a Porolissumban kiásott házakat *egykorúaknak tartsuk*. Leleteink azt bizonyítják, hogy házaink még a III. században is lakottak voltak. Mielőtt azonban e leleteket részletesen ismertetnők, még egy analógiát kell ismertetnünk az újabban kiásott házunkhoz. Mert

hasonló alaprajzot mutató épületek maradványaival más németföldi táborok közelében is találkozunk. Így Zugmantel táboránál egész bizonyosan, de valószínűleg Jagsthausennél is. Annál fontosabbnak kell tartanunk ezeket az analógiákat, mert tudvalevően a német birodalmi lines-bizottság nem fektetett súlyt a polgári települések kutatására s valójában csak elvéve ásattak ilyenekből valami keveset.

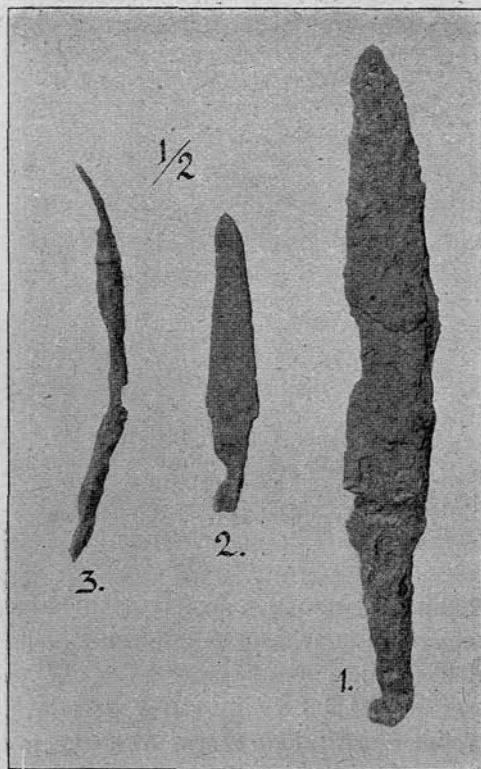
A *Zugmantel* tábora melletti telep kiásott házának maradványaival szükséges kissé foglalkoznunk azon leírás nyomán, melyet róla *Jacobi* révén kapunk.³ E szerint az épület méretei valamivel kisebbek, mint a miénknél levő méretek. Érdekes, hogy az épület elejének szélessége itt is kisebb, mint hátuljának: ugyanaz a jelenség, mely előfordult a múlt évben teljesen kiásott házunknál is, a folyó évben kiásottnál pedig igen nagy mértékben. További figyelemre méltó jelenség, hogy az *ostium*, vagyis az épületbe való bejárás itt is a homlokzat egyik felét foglalja el (az nem lényeges, hogy a miénkkel ellenkező felét). Az épületben két alapincézett helyiséget találtak. Az egyik az utca felől a homlokzatnak a bejáratától el nem foglalt részét teszi ki s a ház belsejéből, északról lépcső vezetett hozzá, míg a másik oldalon az egykor felette volt helyi-

¹ V. ö. Dr. Buday Árpád, A római limes Németországban, 93. lap a „Dolgozatok“ 1910. évi folyamábau.

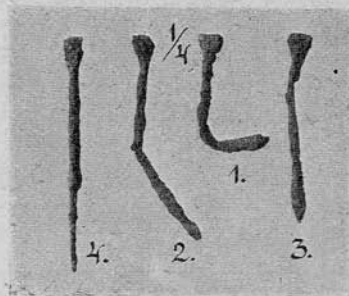
² Erdélyi Múzeum XXVI.

³ ORL. Abt. B. Lief. XXXII. Nr. 8. 184. lap, 201—202. és 205. jelű rajzok; szöveg: 185—7. (5. pont). Lásd 8. sz. képünket.

ségbe vezető lépcsők nyomai látszanak a falban. Az ettől északra fekvő tágasabb helyiség megfelelne a mi *R* helyiségünknek. Az ezután következő két helyiség olyanforma beosztású, mint a mi múlt évben kiásott házunknál a *G* jelű helyiség. Nem érdektelen az sem, hogy a 205. számú alapinczézés épp úgy benyulik a fal alá, mint nálunk az *U* jelzésű. Jacobi a most leírt épülettől északra, 11.75 m. távolságban fekvő másik (11×9 m.) épületet is ehhez tartozónak veszi. A közbeeső rész azonban még nincs teljesen kiásva. Mi ma még semmi különösebb okot nem találunk arra, hogy egynek vegyük. Annál kevésbé van erre ok, mert az utóbbihoz hasonló önálló pinczelakás számos került napfényre Zugmantel táboránál s ezek méretei meglehetősen nagy változatosságot mutatnak, az említettet felülmulva, de gyakran annak méretei alatt maradv. Másfelől a mi példánk arra tanítanak, hogy a 202. jelű épület lehet egészen önálló. De még másra is: arra t. i., hogy ennél is megtaláljuk azt a hármastagozást, melyet a római provinciális polgárság házának jellemzőjéül szeretnénk tekinteni. A felsorolt példák — azt hisszük — eléggé bizonyítanak feltevésünk mellett, de talán nem erősítik meg azt az állítást, melyet Jacobinál olvasunk (188. lap) s a mely szerint ez a ház a *római-germán* lakóház egy külön típusát képviseli. Attól, hogy az egyes ilyen emlékeket *nemzetiségek* szerint osztályozhatnánk — egyelőre úgy hisszük — igen messze vagyunk. *Még csak annyit említünk meg,*

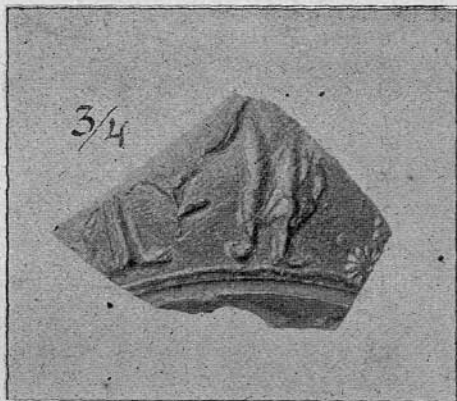


16. sz. kép. Vas kések és lyukasztó.
Fig. 16. Couteaux et poinçon en fer.



17. sz. kép. Vas stílusok.
Fig. 17. Stiles en fer.

is megtaláljuk azt a hármastagozást, melyet a római provinciális polgárság házának jellemzőjéül szeretnénk tekinteni. A felsorolt példák — azt hisszük — eléggé bizonyítanak feltevésünk mellett, de talán nem erősítik meg azt az állítást, melyet Jacobinál olvasunk (188. lap) s a mely szerint ez a ház a *római-germán* lakóház egy külön típusát képviseli. Attól, hogy az egyes ilyen emlékeket *nemzetiségek* szerint osztályozhatnánk — egyelőre úgy hisszük — igen messze vagyunk. *Még csak annyit említünk meg,*



18. sz. kép. Terra sigillata töredék, Jupiter és Diana ábrázolás maradványával.

Fig. 18. Fragment de terra sigillata; avec les figures de Jupiter et de Diana.

hetünk szemben a falmaradványokkal, ingatlan leletekkel) ismertetnők, egyet-mást javításul és pótlásul el kell mondanunk az előző évi hasonló leleteinkhez.

Az 1908. év nyarán végzett ásatásokról szóló jelentésünkben szerepel egy *üvegkarperecz* töredéke is a leletek között.¹ A töredék illeten meghatározása téves, mert nem egyéb az, mint egy üvegedényen volt díszítés ránc maradt részlete. Az ilyen díszítő szalagok az edényekre rá voltak forrasztva, a mint a Rajna-melléki múzeumokban (kivált Kölnben) igen nagy számmal láthatjuk.

* * *

Bővebben kell szövelnünk egy másik darabunkról, melyről már az említett ásatásokról szóló jelentésben,² csak igen röviden volt módunkban nyilatkozni a következőképen:

hogy a zugmanteli ház kiásta-
tásánál előkerült érmek közül:
2 a Domitianusé, 2 a Hadrianusé,
1 az öregebbik s 1 a fiatalabb Faustinaé, egy a
Commodusé és egy Julia
Mammaeae.

II. Az ingó leletek ismertetése.

Mielőtt az 1909. év nyarán végzett ásatásokból származó kisebb lelt tárgyakat (a mit a német irodalom *Einzelfunde* néven hív, mi pedig leghelyesebben *ingó leleteknek* nevez-



19. sz. kép. Terra sigillata töredék.

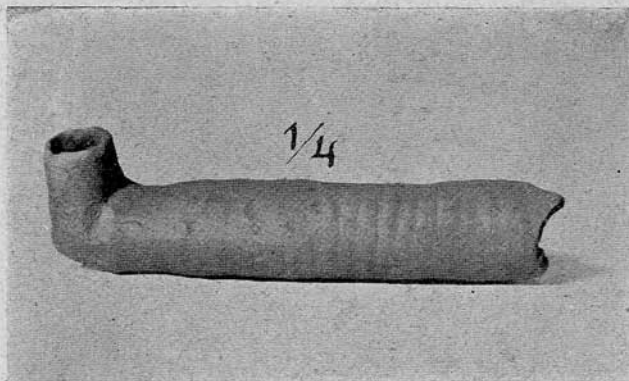
Fig. 19. Fragment de terra sigillata.

¹ Erdélyi Múzeum XXVI. (1909) köt. 32 lap; mell. 13 kép.

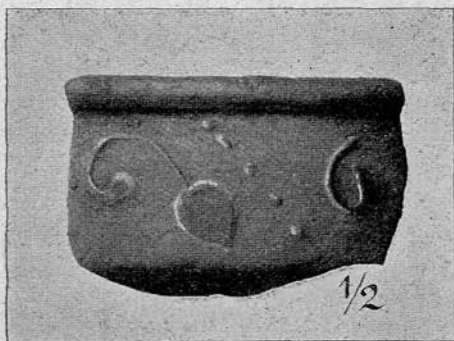
² U. o. 30 lap.

„Kizárólag vallásos vonatkozású az a terrakotta domború mű, melyet mellékletünk 21. sz. képén mutatunk be. Leltük a *C* helyiségben, a *b* fal tövében, hova mindenesetre magasabbról zuhanó le. Trónuson ülő két istenséget ábrázol, azonban csak mellékben. A trónus alját egy olyan lap tölti ki, melyről kétségtelen, hogy felirat számára volt szánva. Ilyen és hasonló domború művek nem éppen ritkák múzeumainkban. Tudtommal azonban még senki

sem tette őket alapos tanulmány tárgyává.“ Természetes, hogy a domború mű azóta sem hagyott nyugton. Tovább kutattam analógiákat, ha lehet a megfejtést keresve. A legelső analógiáért nem kellett messze mennem. Gyűjteménytárunkban három hasonló darab is van. Ezek közül azonban egy sem teljesen hasonló ahhoz, melyet Porolissumban találtunk. Előnyük azonban, hogy rajtuk határozottan megállapítható, hogy a páros istenség egyike Zeus, a másik Hera. Egyiknek a fényképét be is mutatjuk s azon látható a két alak között Zeus villámcsovája. A mellette levő női alakot tehát minden joggal tarthatjuk Herának. Fájdalom darabjainkról csak annyit tudunk, hogy lelőhelyük Veczel és Portus; lelet körülményeiket azonban egyáltalán nem ismerjük. Még



21. sz. kép. Ismeretlen rendeltetésű agyagtárgy részlete.
Fig. 21. Fragment d'un objet de destination inconnue en terre cuite.



20. sz. kép. En barbotine technika díszítésű edény töredéke.

Fig. 20. Fragment d'un vase orné.
Technique en barbotine.

biztosabban megállapítható az ábrázoltak kiléte egy a *dévai* múzeumban levő (4065. sz.) terrakotta domború műről, melynek lelőhelye Várhely (Sarmizegethuza). Ugyanott ugyanonnan van egy második darab is (4064. szám), mely tökéletesen olyan, mint az, a



22. sz. kép. Alapzat a kiégetendő edény számára.

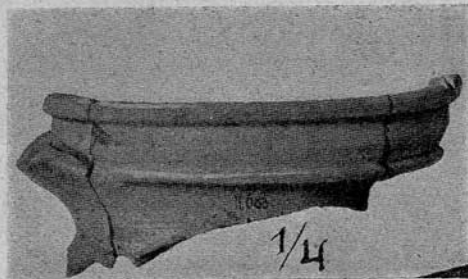
Fig. 22. Isolateur servant de support aux pile de vase.

villámcsóva kétségtelenné teszi, hogy Zeus és Hera ábrázolásával van dolgunk. Gyulafehérvárott — onnan nyert értesülés szerint — nincs hasonló terrakotta. Szamosújvárott Dr. Temesváry Jánosnál van ugyan egy az irodalomban jól ismert, hitelességében is megtámadott hasonló, de az *három férfi* istenséget ábrázol, s így ha nincs is semmi alapos kifogásunk az ellen, hogy eredeti rómainak tartjuk, — a jelen alkalommal nem vehetjük hasznát.

Erdélytől nyugatra eső területről egyetlen analogiát nem ismertünk. Az irodalomban egyáltalán nem találtunk ilyet; a több mint harmincz németországi múzeumban, melyet e sorok írójának látnia módjában volt, szintén nem. Az ottani szakemberek sem tudtak róla, hogy valaha láttak volna.

Vannak a rajnai sirleletek között *nagyszámmal trónuson ülő alakok*, de azok egyes alakok. Rendszeren az, az ölében valami kis vadállatot tartó istennő, amelyet *ismeretlen nevű belföldi istennő* néven szerepeltetnek a katalógusokban. Látható továbbá, de már kőben, a *három matrona* (matres) domború műve, s megtaláljuk Mercurius és Rosmerta páros szobrait, de ezeket szintén kőben. Nem sokat nyomnak a latban kérdésünk mellett, mert csak azt bizonyítják, a mit amúgy is tudunk, hogy isten-

melyet Porolissumban találtunk, míg egy harmadik darab (4063. sz.) csak abban hasonlít, hogy istenséget ábrázol párosan, de a domború mű egész kivitele ellene szól, hogy számításunkba bevonjuk. A felsorolás teljessége érdekében jegyezzük még azt is fel, hogy a dévai múzeumban ugyancsak Sarmizegethuzából van durva homokkőből faragott domború mű, mely két istenséget közös trónuson ábrázol. Csak a törzsük van meg, fejük letörött, de az egyiknek kezében levő

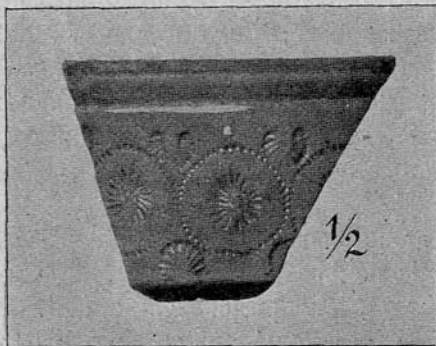


23. sz. kép. Agyagedény töredéke.

Fig. 23. Fragment d'un vase.

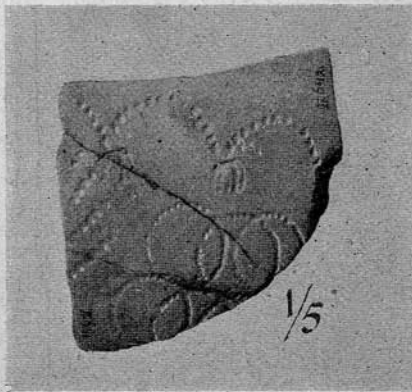
ségeknél trónuson ülve való ábrázolása általános ókori szokás.

Akadnak még analógiák Rómában levő múzeumokban. Mindenek előtt van ilyen a Museo Gregoriano-ban egy pár. Jellemző, hogy mind *etruriai lelőhelyekről és kifejezetten etruszkus tárgyakkal került napfényre*. Egyetlen darabot láttunk a Museo Nazionaleban (a Diocletianus thermáiban), melynek lelőhelye szintén az etruszkus Praeneste. Nagy számmal vannak azonban a *horto botanico*-ban levő, nagyon elhanyagolt városi *Antiquarium*-ban. Ezeknek a lelőhelyéről azonban csak annyit tudtak mondani, hogy az Esquilinuson kerültek elő, leletkörülményeiről semmit sem tudtunk meg. Van közöttük olyan, a melyről kétségtelenül megállapítható, hogy Zeus és Hera ábrázolás, míg a többivel úgy vagyunk mint a mi darabunkkal, *melyről nem tudni, hogy két nőt vagy két férfit, illetőleg férfit és nőt ábrázol-e?* Szerencsés véletlen hozzájuttatott egy darabnak a megvásárolhatásához. Ennek egy tekintetben bizonyító ereje is lehet. A San Giovanni in Laterano előcsarnokában egy kegyszer-árús árulta. Hitelessége ellen semmi kifogás nem emelhető, bár azt, hogy csakugyan az *isola Farnese* (a porta dell' Popolo előtt) volna a lelőhelye, mint eladója mondta — nem feltétlenül kell elfogadnunk. Megvan ennek a darabnak az az érdekessége, hogy a hátán lyuk van — *nem utólagosan* készült rá —, hogy a falba erősített kampós szögre lehessen akasztani.



25. sz. kép. Diszített agyagedény-töredéke.

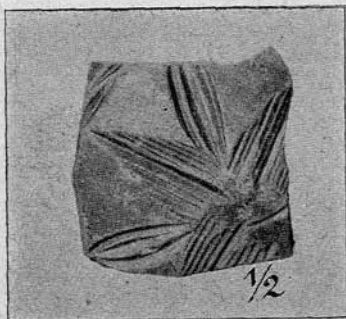
Fig. 25. Fragment d'un vase orné.



24. sz. kép. Diszített agyagedény-töredéke.

Fig. 24. Fragment d'un vase orné.

Mindeneket összefoglalva, látjuk, hogy a felsorolt analógiák egy nagy közös hibában szenvednek; abban, hogy leletkörülményeik ismeretlenek. Csak a Porolissumban talált darabról tudjuk, hogy abban a házban került elő, melyben egy katonai diploma töredéke, továbbá az a sást ábrázoló — kis ezüst lemezen levő — domború mű, melyről elmondottuk, hogy való-



26. sz. kép. Diszített agyagedény töredéke. (V. ö. 27. sz. kép.)

Fig. 26. Fragment d'un vase orné. (Cf. Fig. 27.)

szinüleg katonai kitüntetés volt. Ennek a háznak legelőkelőbb, terrazzó padozatos és fűtésberendezéssel bíró helyiségében találtuk, a fal mellé leesve.

A világ legtermészetesebb dolga, hogy az első kérdés, melyet felteszünk magunknak: mi ez? A felelet sehogy sem könnyű, mert hiszen csak annyit láthatunk a meglehetősen elkopott domború műből, a mennyit a fénykép is mutat. Ebből pedig még az sem állapítható meg, hogy férfiak-e vagy nők az ábrázoltak? Mert hiszen az a megállapítás, hogy az egyik alak Zeus, a másik Hera,

már későbbi fokozat és már eredmény.

A míg egyfelől tisztában vagyunk azzal, hogy a domború műveknek vallásos rendeltetése volt, *nem igen tudtunk erre nézve közelebbi részletet és pedig éppen azért nem, mert az egyetlen porolissumi darab kivételével, a többinek leletkörülményei ismeretlenek.* Gondoltunk arra, hogy az ősök emlékét tisztelték meg vele, vagyis az *imagines maiorum* egyik fajtájából való a lelet. Ennek a fellevésnek azonban nem sokáig örvendhettünk. Nem pedig azért, mert alapos volt az ellenvetésünk, hogy a ház egy auxiliáris csapatbeli veteranusnak a lakása volt. Ez pedig csak akkor kapott *polgárjogot*, mikor eleget tett katonai kötelezettségének. Tehát ősei, a kiknek emlékét megszentelhetette volna, nem voltak.

Valószínűbbnek látszott tehát a másik gondolatunk; az, hogy itt az *imagines imperatorum* egy példájával állunk szemben. A császár-kornak arra a szokására gondoltunk, mely szerint a császároknak még éltükben mindenféle szobrokat emeltek (haláluk után úgy is kiátkozták legtöbbször). Ennek első példáját Augustusnál olvashatjuk, a Mon. Ancyr.-ban, a hol elmondja, hogy 80 ezüst szobrot emeltek az ő tiszteletére csak Rómában. Aranyból bizonyára kevesebbet, de annál több lehetett bronzból és márványból. Ehhez járultak persze az óriási birodalom különböző városaiban nyilvános helyeken felállított szobrok, de másfelől a gazdag és jómódú polgárok házaiban is voltak.

A következő császárok alatt még jobban kifejlődött ez a szokás. Domitianus szobrai előzönlötték a birodalmat,¹ hasonlót tudunk Hadrianusról.² De még egy sokkal fontosabb szokás is volt a mi szempontunkból. Mikor a császár trónra lépett, elküldte a tartományokba az ő babér-

¹ Dio Cassius, LXVII. 8.

² Strabo, I. 9., 20.

koszorús szobrát. A nép ott ünnepelesen fogadta, eléje vonult tömjénező hódolattal. A kormányzók gondoskodtak róla, hogy minden nyilvános épület és tér kapjon ilyen szobrot. Társulatok és magánosok versenyeztek a szobrok megszerzésében, melyek valóságos kultusz-tárgyakká lettek; ajándékokat raktak eléjük s áldozatokat mutattak be a tiszteletükre.¹ Később tudjuk, hogy a tábori életben is milyen nagy szerepet játszik a *császár-kultusz*. Természetes tehát, ha erre gondoltunk, mikor az *imagines maiorum* feltevése nem bizonyult igazolhatóan. Veteranusról van szó, a ki családot, római polgárjogot köszönhet a császárnak, a kiről tehát meglehetősen természetes, ha annak a császárpárnak

a képét házának szentélyében is őrzi. A feltevésben megnyugodva, most már az iránt kezdünk érdeklődni, ha vajjon nem lehetne-e valamelyik terrakottán felismerni a császár képmását? Mikor aztán ezzel a célzattal kezdtük nézegetni a domború műveket, akkor kétségtelenné vált, hogy két típust lehet köztük megállapítani. Az egyik típus az, a hol egy férfi és egy nő van ábrázolva, a másik az, a hol két — valószínűleg női — alak. Az elsőnél sikerült megállapítanunk, hogy a férfi alak Zeus, jobbában a villámcsóvával, a mellette levő női alak pedig csakis Hera lehet. (V. ö. 9. sz. kép.) Ennek megállapítása azonban egészen más irányba terelte a kérdést. Együttal pedig, legalább úgy hisszük, meg is oldotta azt. A régi görögök — legalább egyes vidékeken — azt beszélték, hogy *Zeus és Hera már Kronos idejében szerették egymást, sőt titokban házastársakként is éltek*. Ebből a tiltott szerelemből született Hephaistos is, a ki éppen ezért béna.⁴ Ilyen módon egészen érthető, ha szobraik különös tiszteletben részesültek egy olyan családban, mint a veteranusé. A katonának a második század-



27. sz. kép. Diszített római edény a Troisdorf melletti Fliegenberg-ről.

Fig. 27. Vase romain orné de Fliegenberg près de Troisdorf.

¹ Plin. Panegy. 52. Suet., Tiberius, 58.

² Preller, Griechische Mythologie, 3. kiad. Berlin, 1872. 130. s. köv. lapok.



28. sz. kép. Diszített agyagedény töredéke.

Fig. 28. Fragment d'un vase orné.

egyébként köztudomáslag, sőt intézményesen éltek addig is. Ennek az öröme áldoztak a házasság alkalmával Zeus és Hera tiszteletére s helyezték el ezek szobrát házuk szentélyében. Ezek a domború művek gyárilag készülhettek és pedig úgy látszik két gyár versenyezett előállításukban. Ezzel magyarázhatnók a két eltérő típust, melyben ezek az ábrázolások ránk maradtak.

Jellemző még e szobrocskák elterjedése; nevezetesen az, hogy tőlünk, t. i. Daciától nyugatra eső területen nem fordult elő, ha csak déli Franciaországban nem. Az Itáliában látott darabok mind olyan lelőhelyről valók, a melyek *etruszkus* műveltséget képviselnek. Görög szokásról van tehát szó, mely nem lett rómaivá, hanem csak etruskivá. A mai Erdély területén megtaláljuk, mint görög kulturájú földön, de tőlünk nyugatra már nem. Holott görög területen úgy látszik általános szokás. De erre nézve még egyelőre többet nem tudnánk bizonyítani.

Ezek előrebocsátásával áttérhetünk a leletek ismertetésére.

Érmek.

Érmet mindössze hat darabot találtunk s ezek közül is csak három volt többé-kevésbé meghatározható, a másik három teljesen tönkrement. A tönkremenés okát úgy látszik a talaj vegyi összetételében kell keresnünk. Már a multkori jelentésünkből feltűnhetett, a mint nekünk is feltűnt, hogy a talált érmek jelentékeny részét hamisítottak kellett jelezniük. *Hasonló jelenséggel a németországi limes-kutatók is találkoztak.* A dolgot szövétevé, megállapíthattuk együttesen, hogy ennek más oka nem lehet, mint az, hogy az érmek anyagának bizonyos helyeken jobban megártott a földben levés. Mert egyes lelőhelyeken nemcsak egyes korszak érmei, hanem majdnem valamennyi szenvedett olyan változást

ban joga van már feleséget tartania. De ez nem törvényes, vagy helyesebben nem jogot adó házasság. Csak akkor, a mikor megkapja a diploma militaret s ebben a civitatem et connubium cum muliere quem habebat . . .

A mikor ezt kézhez kapták törvényesítették azt a frigyét és következményeit, a melyben

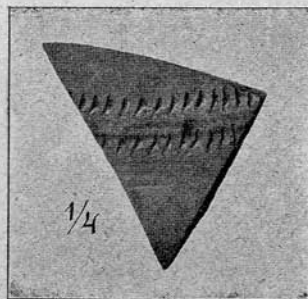
hogy *egykorú* hamisításnak látszik, míg más helyeken egyik korszak érmeinél sem tapasztalhatták ezt. A meghatározható érmek ezek:

1. *Trajanus* kis bronz érme. Közelebről nem határozható meg.

2. *Alexander Severus* kis ezüst érme. Cohen, I. kiad. IV. 7. lap, 40. sz.

3. *Ugyanannak* nagy bronz érme. Cohen, I. kiad. IV. 62. lap, 453. sz.

Mindhármat az *M* helyiségben, 60—80 cm. mélyen leltük; a meg nem határozható 3 kis bronz közül kettő az *M*, egy az *N* helyiségből került elő.



29. sz. kép. Diszített agyagedény töredéke.

Fig. 39. Fragment d'un vase orné.

Ezüst tárgy

mindössze egy *ezüst karperecz* került napfényre az *N* helyiség hamúrétégjéből (10. sz. kép, 4. és 4a. Lelt. sz. II. 1028.). Korának közelebbi meghatározására semmi alapunk.

Hasonlót ismerünk *bronzból* Welzheim táborából,¹ továbbá a Saalburg leletei között.² *Fehér fém*-ből Holzhausen leletei között fordul elő hasonló.³ Egyáltalán nem tartozik a ritkaságok közé ez a német irodalomban *Schiebearmband* néven szereplő tárgy; német nevét onnan kapta, hogy a kapocsnak beakasztása után az el volt borítható a sodrott díszekkel.

Bronz tárgyak

már nagyobb számmal vannak. Mindenekelőtt egy *aláhajtott lábú fibulát* említünk, melyet az *M* helyiségnek α és β közötti részében találtunk s amelynek korát a mellette levő *Alexander Severus* kis ezüst érme határozza meg. (10. sz. kép 3 és 3a. Lelt. sz. II. 608.)

Bronz fogantyú, melyet éppen a α fal végénél, az út melletti csatornába esve találtunk. Két — fejjel összeérő — delphinből képeztek. (10. sz. kép, 9. Lelt. sz. II. 1029.)

Kis csengő az *N* helyiségből, a β fal mellől. 10. sz. kép, 8. Lelt. sz. I. 649.)

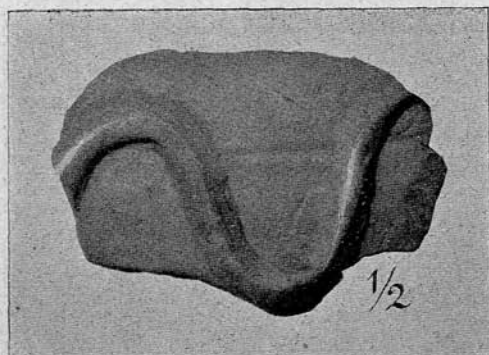
Hajlítot levélalakú *disztag* az *M* helyiségből. (10. sz. kép, 7. Lelt. sz. II. 669.)

Két kis bronz kapocstag, melyeket valószínűleg szíjra alkalmaztak.

¹ ORL. Abt. B. Lief. XXI. Nr. 45. és 45a.

² Jacobi, Saalburg, Taf. 66. fig. 13. és 511. lap, 84 kép 1—3.

³ ORL. Abt. B. Lief. XXII. Taf. VII. 9. szám.



30. sz. kép. Diszitett agyagedény töredéke.

Fig. 30. Fragment d'un vase orné.

Leltük a β fal mögött, annak északi részénél. (10. sz. kép, 5—6. Lelt. sz. 609—10.) Az 5. számú volt a kapocs himtagja, melynek kampója azonban jó részben letörött, a 6. sz. a nőtag.

Bronz tű az *M* helyiségből, négy lapú, sarkain lecsapott fejjel. (10. sz. kép, 1. Lelt. sz. II. 675.)

Csont tárgy.

Tű; leltük az ξ és ξ_1 között. (10. sz. kép, 2. Lelt. sz. II. 1030.)

Vas tárgyak.

a) *Fegyverek. Két lándzsacsúcs*; mindkettőt az *M* helyiség *O* felőli sarkában leltük. (11. sz. kép. Lelt. sz. II. 627 és II. 1018.)

b) *Szerszámok.* A szerszámok közül első helyen említendő *nyolcz* darab *kulcs*, melyeket a μ falnak az *M* felőli végénél, éppen a fal fejénél leltünk egy csomóban. Egykor bronz lánczacskó fűzte őket össze, melynek egy darabkáját sikerült is megmentenünk. A többi része tönkrement, csak a kulcsok fülénél maradt nyoma a patinának. (12. sz. kép. 2—9. Lelt. sz. II. 808. — II. 815.) Jóval nagyobb és egyszerűbb zárhoz szolgáló kulcsot találtunk az *R* helyiség *I* felőli részében. Mellette volt az a *zár-részlet*, melyhez úgy látszik, tartozott is. A zár képét 13. sz. kép, 1; kiegészítését 14. sz. képünk mutatja, míg a kulcs az, mely a 12. sz. képen a legnagyobb (1.) (Lelt. sz. II. 656—7.)

A *zabla-részlet* az *M* helyiségben, közvetlenül a *P* oldala mellől került ki. (13. sz. kép, 3. Lelt. II. 1000.)

A kis *kalapács* az *R* helyiségből való. Hasonló kalapácsot, ú. n. kőműves kalapácsot talált Jacobi a *Saalburgban*, de találtak Holzhausen táborának ásatásánál is.¹ De ennél sokkal fontosabb az, hogy megkapta *Ludowici* is *Rheinzabern* fazekasműhelyeiben.² A 15. sz. képen levő *szélesebb vésővel* együtt találtuk, míg a keskeny vésőt az alább említendő kisebb késsel együtt az *M* helyiségben leltük. A széles vésőnek egykor fából készült nyele is volt. (Lelt. sz. II. 653—55.)

¹ Jacobi, Saalburg, fig. 32, 9. ORL. Abt. B. Lief XXII. Nr. 6. Holzhausen, Taf. VII. 49.

² Wilhelm Ludowici, Stempelbilder römischer Töpfer in Rheinzabern, 1901—5. 173. lap.

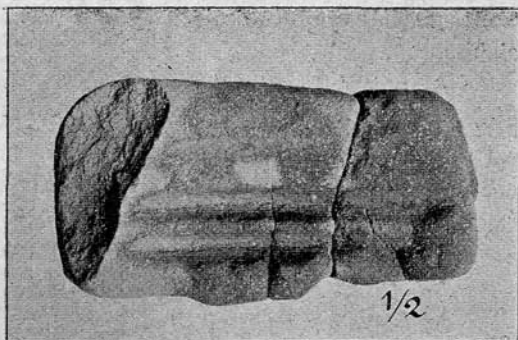
Hasonlóképen fanyéllal kellett birnia a 16. képen bemutatott két késnek is. A nagyobbiknak mindenesetre két oldalán ráakott és rászegezett fanyelének kellett lennie s erre görbült a vas fogantyú vége. Ezt az *M* helyiségben, leltük, a másikat az *N* helyiség hamú rétegében találtuk. (Lelt. sz. II. 670 és II. 999.)

Az *R* helyiség törmelékéből került napfényre az a *lyukasztó* szerszám, melyet bőrlukasztásra, de esetleg *ponczolásra* is használtak. (16. sz. kép, 3. Lelt. sz. II. 672.)

Még *négy* darab *stilus* érdemes bemutatásra a vas tárgyak közül. (17. sz. kép.) Ebből az egészen elgörbült (1.) az *R* helyiségben, a csak részben meggörbült (2.) az *N* helyiség hamú rétegében, míg a két használható állapotban föld alá került darab az *M* helyiség α — β közti részében várta a kiásatást. (Lelt. számaik a felsorolás rendjében: II. 881. II. 672. II. 808. II. 928.)

Agyag tárgyak.

Agyag tárgyaink közül mindenek előtt néhány *terra sigillata* cseprőről kell megemlékeznünk. Van köztük olyan, mely kétségtelenül az I. században, Itáliában készült. *Kettő díszes*; (18. és 19. sz. kép. Lelt. sz. 624. és II. 678.) egyik — az a melyen alakos ábrázolás maradványai látszanak — az *M* helyiségből való, míg a másik, melyen rozetták vannak, a felszínen volt. Az alakos ábrázolás részletét mutató rendkívül jó minőségű agyagból készült. Ábrázolásában úgy látszik istan-alakok szerepeltek. A két alak maradványaiból meg lehet állapítanunk, hogy a megmaradt részlet épen az ábrázolt cselekmény kezdetén állott. Ott látjuk a sor elején Jupitert, jobbában a világosan kivehető villámcsóvával, míg a balja nem maradt meg. Állott és úgy látszik, ruhátlan volt, mert a jobb lába egészen csupasz. A bal láb térdkalácsa szintén látszik, sőt a gyomor kiképzésénél is a vonalak, de viszont a bal láb mellett olyan forma jelek vannak, mintha valami ruhaféle látszana. — Jobbja felől női alak látszik, kinek nehéz ruhája ritka és nehéz ráncokban esik alá. Arczával Jupiter felé fordult lehetett, amint állásából következtethetjük. Bal kezében tarthatta a bakot, melynek ábrázolását azonban a legjobb akarattal sem mondhatjuk sikerültnek, sőt világosnak sem. De



31. sz. kép. Csiszolókő.

Fig. 31. Pierre à polir.

azért aligha csalódunk, ha *Diana* ábrázolására ismerünk ebben az alakban.

A múlt évben említést tettünk egy szürke agyagból készült edény cserepérről, melyen *en barbotine* technikával levéldísz volt. Most ugyanazt a díszítést megtaláljuk egy barnás-vörös agyagból készített edény cserepén, melyen az egykori máz nyomai is látszanak. (20. kép. Lelt. sz. II. 960.) Míg szürke agyagból készült edényeknél aránylag ritka ez a technika, a most bemutatott anyagnál éppen gyakori.

Még két agyag tárgyra kell különösebben felhívunk a figyelmet.

Az egyikre (21. kép. Lelt. sz. II. 680.) azért, mert rendeltetését nem ismerjük és analogiáját sem. Végén fel (vagy le?) hajlított és ebben a részében kerek, egyébként lapos, vastag falu, égetett agyagtárgy ez, melynek belseje üres. Csak egyik része van meg s így azt sem tudjuk, hogy vajjon a másik vége is olyan volt-e, mint a megmaradt. A *P* helyiségben sok törmelék között találtuk. A másíkról (22. kép. Lelt. sz. II 796.) azért kell szólanunk, mert rendeltetésére nézve a téves felfogás általános. Gyűjteményünkben még két hasonló van *Portusról*. (Lelt. sz. 3695 és 3694.) A most talált nem teljes, hanem a talpa letört. Régi leltárunkban *sótartó* néven szerepelnek s ugyancsak ezt a rendeltetést tulajdonítja nekik Dr. Cserni Béla is Alsófehér megye monographiájában.¹ Ezt a meghatározást azonban sohasem tartottuk elfogadhatónak. Nem pedig azért, mert a sónak a római családi életben sokkal nagyobb cerimonialis jelentősége van, semhogy annak tartására ilyen egyszerű, a legértékteleőbb anyagból készült edényt használtak volna. Azt hisszük, hogy a *sótartónak* fémből vagy legalább terra sigillatából kellett készülnie szegényebb családoknál is, a módosabbaké pedig mindenestre nemes fémből volt. Ebben a meggyőződésben analogiák után kutatván, sikerült a kérdésre teljesen elfogadható feleletet találnunk.

Déchelette József a galliai díszítő agyagművészegről írott munkájában² nem egy hasonlót említ s leletkörülményeiknek megfelelően *isolatornak* hívja őket. Ezekre tették a kiegészítendő jobb fajta agyagedényeket, hogy ne közvetlenül az égető kemence padozatára kerüljenek azok.

Ludowici Rheinzabernben egy égető kemence maradványai között 18 darabot talált. *Untersatznak* hívja s hasonló rendelkezésűeknek mondja őket, mint *Déchelette*.³

A 23. képen egy szürke agyagból készült edény peremét mutatjuk

¹ Alsófehér vármegye története a római korban. Nagyenyed, 1901. 443. l. 5. sor.

² Les vases ceramiques ornées de la Gaule romaine. Paris, II. köt. pl. 14 nr. 7-8 és 341. lap.

³ Ludowici i. m. 30. kép, 157. lap.

be csupán azért, mert egyike annak — a nálunk különösen sok — darabnak, melyek terra sigillata formáknak ebben az anyagban való utánzását mutatják. (Lelt. sz. II. 683.) Leltük az *O* helyiségben.

A 24. képen szintén szürke agyagból készült edénynek két együvé tartozó töredékét mutatjuk be, a beléje nyomott díszítésért. A töredékek az *S* helyiségben kerültek elő s lelt. sz. II. 641—642.

Benyomott rozettákat látunk körfoglalatban a következő (25. sz.) képen ábrázolt edénytöredéken is, melyet barna agyagból gyengén égettek. A benyomott körök érintkezésénél lenn és fenn szintén benyomott patkóalakú díszeket láthatunk. A töredéket az *O* helyiségben leltük; leltári száma II. 761.

Bevésett nagy virágot találunk azon az edénytöredéken, melyet 26. képünkön mutatunk be s melyet az *N* helyiség hamurétegéből kapartunk elő. Leltári száma II. 937. Nagyon jó vörös agyagból készült, a melyet Porolissum környékén is nagy mennyiségben lehet találni. Jól kiégetett s az első kiégetés után az alapszínnél sötétebb mázzal vonták be úgy, hogy terra sigillataszerűvé lett. Azt, hogy az edény ép díszítése milyen lehetett, analógiák alapján meg tudjuk állapítani. Aligha tévedünk u. i., ha olyan díszítést tételezünk fel, amelyet a Troisdorf melletti Fliegenbergről, egy római császárkori germán-sir mellékleteként közöl C. Rademacher.¹ Az edényt azonban ő is kétségtelenül rómainak mondja. Aminthogy *Rheinzabern* műhelyeinek maradványai közt is gyakoriak az ilyen díszítésű edények.² Ez iránt egyébként nem is támadhat semmi kétségünk, ha annak díszítését nézzük. Az edény hasát ugyanis indás levéldísz borítja. Az indák lendületes vonalvezetése, végeiken a mi töredékünkön levőhöz hasonló palmették bevéssése, feltétlenül gyakorlott kézre vall. Másfelől az elrendezés, egyszer lefelé, aztán felfelé fordított levelek; a nagyobb üres közöknek kisebb palmettékkel való kitöltése, — izlésről tanuskodik. Az edényt Rademacher a III. századba teszi.

Halvány vörös, szemcsés agyagból készült az az edény, melynek egyik darabját az *M* helyiségben hoztuk napfényre. (Lelt. sz. II. 818.) A benyomott levéldíszek meglehetősen gyakoriak s arra engednek következtetést, hogy az edény még gyengén bevont is volt, az alapnál sötétebb festékekkel. De ez igen vékony lehetett, mert a földben hosszú ideig való létel teljesen megsemmisítette, hogy nyoma is alig maradt. (28. sz. kép.)

Hasonló minőségű agyagból készült edény töredéke a II. 762. lelt.

¹ *Mannus*, Zeitschrift für Vorgeschichte, II. köt. II. táb. 2 fig. 15. lap. Nálunk 27. kép.

² Wilhelm *Ludowicz*, Urnengräber römischer Töpfer in Rheinzabern, 1905—8; 275. lap.

U. ő.: Stempelbilder römischer Töpfer in Rheinzabern, 1901—5., 256. s. köv. 1.

számú is (29. sz. kép), melyet az *O* helyiségben találtunk. De az előbbinél sötétebb vörös színű s az egykori bevonás kétségtelenül megállapítható rajta. Díszítése, mely abban áll, hogy a rajta — úglátszik körülfutott — párhuzamos hurkákon bevágások vannak, egyike a legegyszerűbbeknek s nincs benne semmi jellegzetes.

Még egy edénytöredéket kell bemutatnunk (30. sz. kép). Azért, mert a rajta levő vastag hurkadísz, mely kigyóvonásban vonúlhatott végig a nagyobb méretű edény hasán, — kétségtelenné teszi, hogy az edény készítője a legprimitívusabb barbarus izlésnek akart vele hódolni. Az edény egyébként jól iszapolt vörös agyagból készült; ez töredéke a *P* helyiségben került elő s leltári száma II. 681.

Kőtárgy

mindössze egy került napfényre; az a nagyon puha homokkőből való csiszoló kő, (31. kép) melyet a *T* helyiségben kettétörve találtunk s amelynek leltári száma II. 770.

* * *

A felsorolt leleteken kívül nagy mennyiségű díszítetlen edénytöredék, sok vasszeg és egyéb töredék került napfényre. Ezek részletezésének azonban semmi értelme nem volna. De ha mindenenek végig gondolunk, nem nyomhatunk el egy feltevést, amelyet kellően igazolni nem tudunk ugyan, de azért nem egészen alaptalan. A nélkül, hogy erőltetni akarnók a ház egykori lakója foglalkozásának megállapítását, azt kell hinnünk, hogy az *fazekas* volt. Feltevésünket arra alapítjuk, hogy nemcsak nagymennyiségű, de anyagában, minőségében, nagy változatosságot mutató edénytöredék-anyag került a házban napfényre. Más bizonyítékunk fájdalom nincs, mert, amint említettük, a ház alaposan megrongálódott. De a feltevés mellett magyarázata volna a talált szerszámoknak is; pl. a stílus épen olyan jól használható díszítések bekarcolására, mint írásra, esetleg a díszítések megtervezésére. A már említett kalapácson kívül bronz *stílusokat*, *csonttűt* talált Rheinzabernben Ludowici is.¹ Másfelől igen valószínű, hogy az *S-T* helyiségek boltul szolgáltak, míg a *P-Q* műhely és raktárak lehettek.

Mindez azonban csak jóhiszemű sejtés, melyet *alaposan* bizonyítani a ránk maradtak alapján nem igen lehetséges.

Dr. Buday Árpád.

¹ Ludowici, i. m. 153. l. 14 kép; 157. lap, 32 kép.