

A könyvtár mentális térképe

A könyvtári igénybevételt és a szolgáltatások keresettségét sokféle módon lehetséges mérni. A legtöbb kutatás előre megszerkesztett kérdések mentén próbál adatokat szerezni a látogatóktól. A mentális térképek alkalmazása azonban indirekt módszerrel, egy játékos feladaton keresztül, szinte a tudatalattiból képes olyan információk előhívására, ami a hagyományos eljárással nem biztos, hogy sikerülne. Kutatásunkban – a könyvtár fejlesztéséhez és az igénybe vett könyvtári állományok felméréséhez – a mentális térképek módszerét alkalmaztuk kísérleti jelleggel.

Kognitív térkép és mentális térkép – rövid elméleti bevezető

A kognitív térkép az emberek tudatában a tapasztalatok, élmények és közvetett információk által kialakított világról alkotott kép. A kognitív térkép a világról az egyén tudatában meglévő valóság. A kognitív térkép kialakulása az észlelt vagy átélt eseményekre, helyekre vagy tárgyakra való emlékezés függvénye, amely magában foglalja a kódolás, tárolás és az előhívás pszichológiai folyamatait. A világnak ezt a fajta tudati leképeződését nevezzük kognitív térképnek. Természetesen minden egyén másként érzékeli az őt körülvevő valóságot és eseményeket, a saját személyes látószögéből szemléli, és egyénileg értelmezi azokat.

A térkép szó a geográfiából származik, más tudományterületeken való alkalmazása csupán a vizsgált jelenségek grafikus megjelenítéseként értelmezhető.

A kognitív térképek megjelenése volt az alapja a későbbi – különböző módszerekkel vizsgált – mentális térképek elterjedésének. Értelmezésünkben a mentális térképek különböznek a kognitív térképektől, bár számos tanulmány és publikáció szinonimaként kezeli ezeket a fogalmakat.

A mentális térképek készítésének folyamatában az emberek kognitív térképét vizsgálják különböző kutatási módszerekkel. A mentális térképek részei az általános, világra vonatkozó tudásunknak. A mentális térkép csak térbeli szemléltetése annak, amit az emberek kognitív tudatából hívunk elő, különböző feladatok segítségével. A felszínre hozott információkból lehetséges elkészíteni a mentális térképet, a tudati tartalom ábrázolását.

A környezethez való viszonyulás is megjelenhet a mentális térképeken, a feladat típusától függően, amellyel az adott tudást előhívják a kutatók. A mentális térkép rajzos szemléltetése annak, amit egy vizsgált személy kognitív tudásáról megtudnak a kutatók. A mentális térkép a valóság objektív elemeiről alkotott elgondolásokon alapszik, tudati jelentésstrukturákat ábrázol, ugyanakkor az egyén környezetészleléséről és a látottak értelmezéséről is információkat nyújthat. A mentális térképek ismeretek és belső reprezentációk együttese, amelyekhez a környezetünk megismerése révén jutunk. A mentális térképek megmutathatják szokásainkat és viselkedésmintáinkat is.

A kognitív térképek elsőként korai pszichológiai kísérletek kapcsán fogalmazódtak meg. Tolman patkánykísérletekkel vizsgálta az objektív tér és annak megismerése kapcsán létrejött tudás viszonyulását a viselkedéshez. Lynch nevéhez fűződik a mentális térkép kifejezés, aki a kognitív térkép fogalmát vette alapul. A mentális térképezés interdiszciplináris terület, amely közel egy időben jelent meg a pszichológia, valamint elsősorban a kulturális antropológia területén az 1960-as években. Az emberi magatartással összefüggésben a legismertebb mű Hall megközelítése, amit a Rejtett dimenziók című könyvében fejt ki. Ebben az ember által kialakított környezet és a kultúra kapcsolatrendszerét vizsgálta a kulturális antropológia szemszögéből.

A kísérlet

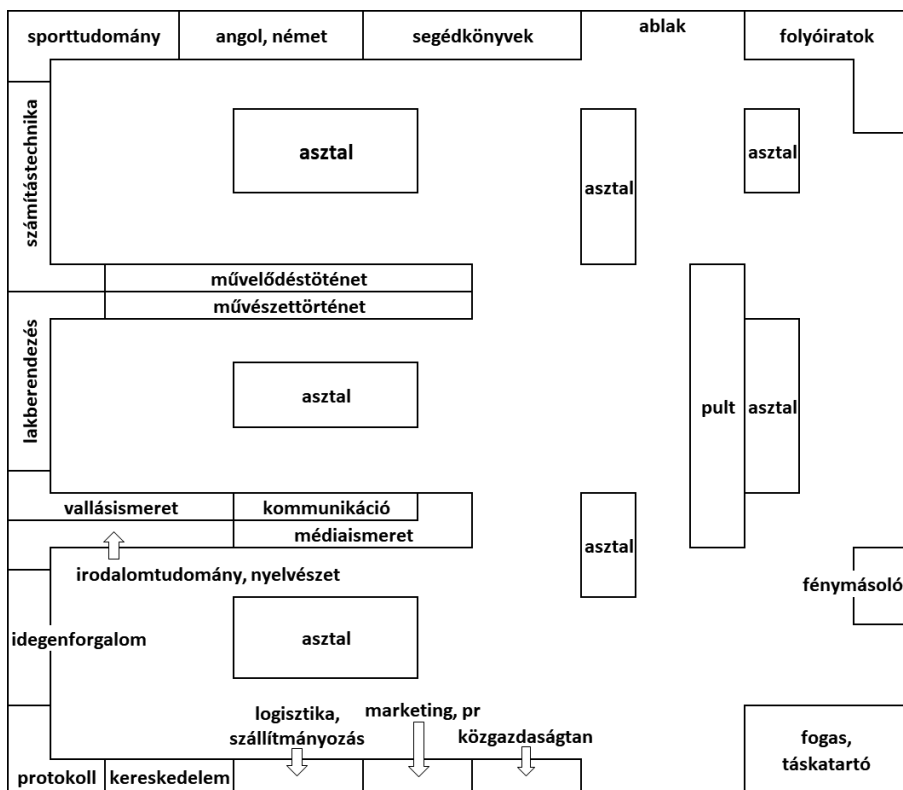
Kísérletünkbe OKJ képzésben részt vevő szakközépszkolai hallgatókat vontunk be mint kutatási alanyokat. Azt kértük tőlük, hogy vázolják fel az iskola könyvtárának alaprajzát az általunk adott üres papírlapra. Ezenkívül semmilyen más instrukciót nem adtunk számukra, mert arra voltunk kíváncsiak, hogy milyen részleteket adnak vissza a rajzok. Ezekből arra próbálunk következtetni, hogy a könyvtár mely részét használják aktívan és rendszeresen, mert ezek az ábrákon feltehetően részletesebben és szemléletesebben szerepelnek. Az így kapott rajzokat természetesen nem csak egyesével, hanem együtt is lehetséges értékelni, hogy megtudhassuk van-e olyan részlet, amelyik sokszor előfordul.

Összesen 76 rajzot kaptunk az önkéntes résztvevőktől, ezek feldolgozása még folyamatban van, és az eredmények kiértékelése is későbbre várható. Az alábbiakban azonban – a módszer területi újdonságára való tekintettel – négy alkotást közreadunk, amelyek meglátásunk szerint jó képet adnak a könyvtári használatról, és értelmezésünk is nagy valószínűség szerint helytálló. (Ezt az elemzést a későbbiek során szeretnénk majd kiegészíteni egyéni interjúkkal is, a bővebb és alaposabb megismerésért, valamint a módszer jobb kidolgozásáért.)

Mindenekelőtt bemutatjuk a vizsgált könyvtár alaprajzát.

A könyvtárban a jobb tájékozódás érdekében témakörök szerinti feliratok segítik a hallgatókat az önálló könyvtárhasználat során. Az ábrán látható témakörök intézményünk képzési profilját mutatják, és jelzik a polcokon található művek tematikáját. Az alaprajz jobb oldalán látható az olvasószolgálati pult, szorosan mögötte a könyvtáros kollégánk asztala, és jelöltük a többi bútort is. Helyet kapott az alaprajzon a hallgatók által önállóan is használható fénymásoló, valamint a sarokban négyzettel jelölt fogas és a táskatartó polc.

Általánosan elmondható, hogy a tanulóink által beadott rajzok többsége viszonylag pontosan adja vissza az alaprajzot, így az alábbiakban bemutatott négy is ilyen. Az ará-

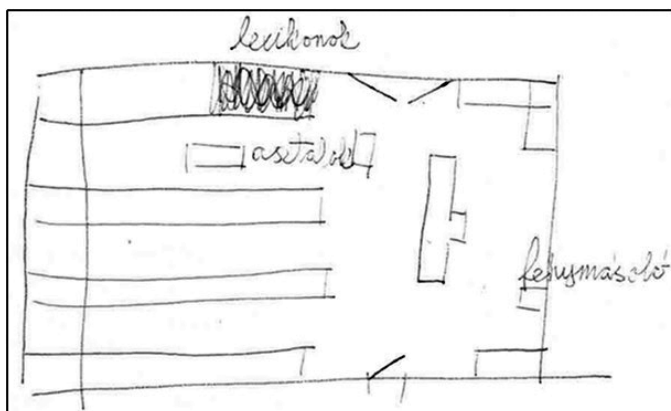


1. ábra – A könyvtár alaprajza

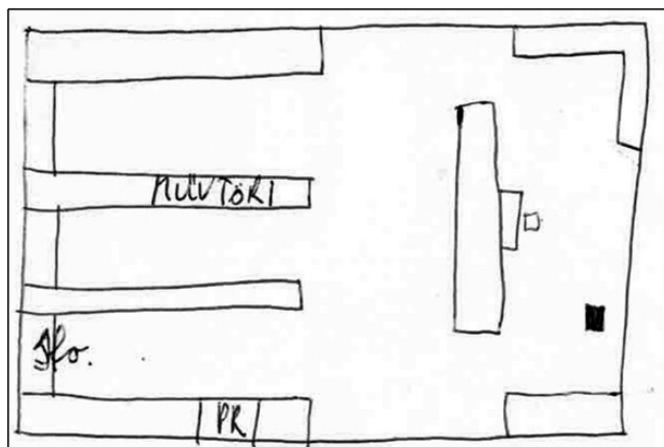
nyok hozzávetőlegesen megfelelőek (kivéve a 4. ábrán láthatót), illetve különösebb tárgyi eltérés sem figyelhető meg rajtuk, például kevesebb térbe benyúló polc. Az alkalmazott feliratok is jól jelölik azokat a könyvegységeket, amelyeket a rajzaikon feltüntettek a diákok.

A 2. ábrán látható rajzot kaptuk meg elsőként, amely tollal készült, és három feliratot is elhelyezett rajta a hallgató.

A lexikonok helyét be is satírozta, és helyesen jelölte meg a helyét a könyvtárunk polc-rendszerén. Feltehetően itt tölt több időt, és ide is rajzolta be azt a két asztalt, amelyeket gyakran láthat. Ezeket meg is nevezte a rajzon. Máshova nem rajzolt asztalt, a könyvtárosi pultot is úgy alkotta meg, mintha egybe lenne a mögötte lévő munkaasztallal. A kép méreteiben arányos, bár a két közepén elhelyezkedő, térbe benyúló polcsort mintha hosszabbnak tüntette volna fel a szélsőknél. A valóságban ez pont fordítva van. Valószínűleg a fénymásolót is gyakran használja munkája során, mert azt is megnevezte az ábrán. Az ajtót és az ablakokat is berajzolta, nyitásmódjukat helyesen tüntette fel.



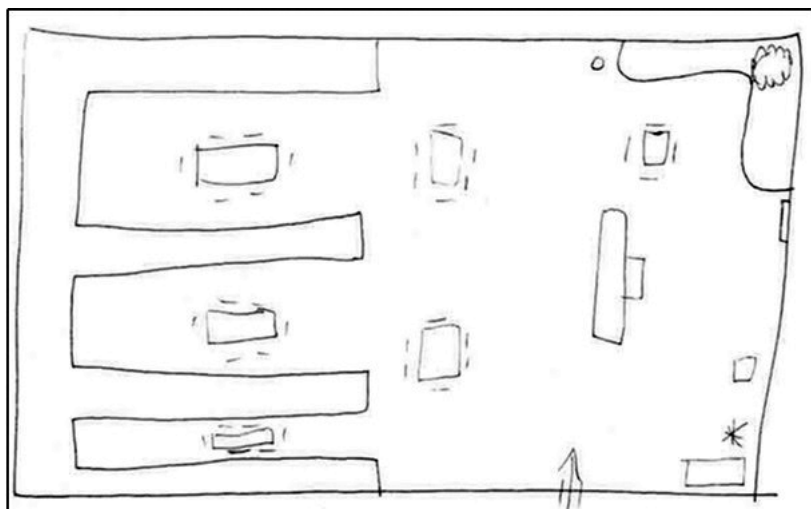
2. ábra – Az első elemzett rajz



3. ábra – A második rajz

A második bemutatott rajz eredetileg piros tollal készült, valamivel kisebb méretben, mint az előbbi. (3. ábra) A kép alkotója a rajzon nem ábrázolta sem az asztalokat, sem a székeket, de a többi berendezési tárgy jól kivehető: a táskatartó polc, illetve a folyóiratok polca. Jól azonosítható a fénymásoló, amelyet még be is színezett, valamint a könyvtár asztala mögé elhelyezett szék. Az idegenforgalmi (a képen Ifo. rövidítéssel) és a pr vonatkozású könyvek helyét jól jelölte meg, a művelődéstörténeti kiadványok azonban a polc ablakhoz közeli oldalán találhatóak. (Megjegyzendő, hogy a rajz alapján elvileg művészettörténeti kiadványokra is gondolhatott a rajzoló, de a polc adott szakaszán művelődéstörténeti könyvek találhatók.) Jelenleg csak feltevésekbe bocsátkozhatunk, vajon miért színezte be a fénymásolót jelölő négyzetet, de ha a feltételezésünk helytálló, akkor a rajzot készítő hallgató sokszor használja.

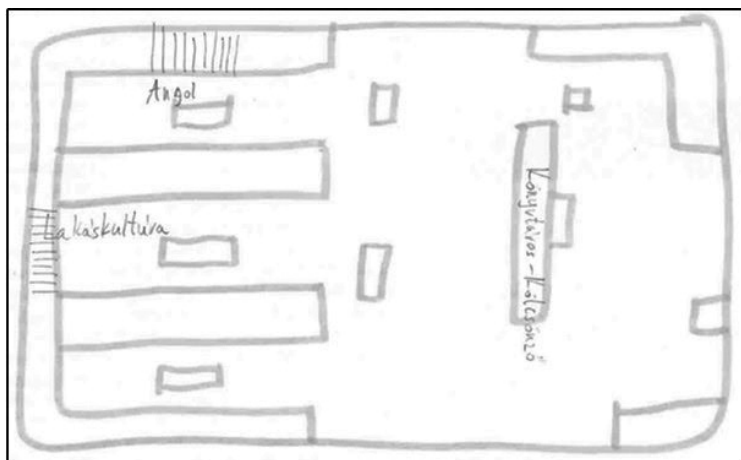
A harmadik általunk bemutatott rajz (4. ábra) a leginkább részletgazdag alkotás az összes közül, bár feliratokat egyáltalán nem tartalmaz. Ezen még olyan részletek is feltűnnek, amelyeket mi az eredeti alaprajzunkon sem jelöltünk. Viszont szembetűnően aránytalan a könyvespolcok nagysága és azok elhelyezkedése a térben. Véleményünk szerint ez azonban csak a hallgató kevésbé ügyes rajzkészségének tulajdonítható. (Főként akkor, ha az alaprajz körvonalait vetette először papírra, aminek köszönhetően a torzulást már nem tudta megfelelően javítani.)



4. ábra – A harmadik rajz

Megjelenik az alkotáson az ablak alatt elhelyezett (valóban kerek alakú) szemetesvödör, a folyóirat sarokpolcának tetejére felrakott növény, a jobb oldali falon közvetlen az újságos polc mellett a falra erősített napilaptartó, valamint a jobb alsó sarokban a táskatartó polc előtti ruhafogas. Minden asztal és körülötte a székeket (pontos számban) jelölő vonalak megfelelő helyre lettek berajzolva. A folyóiratos sarokban pedig jól ábrázolta a készítő, hogy az asztal négyzet alakú, és csak négy szék áll mellette. Sőt, az újságok polcának vége és a középső íve is olyan lekerekített, ahogy az a képen kivehető. A rajzból kitűnik, hogy a készítője jól ismeri a könyvtári teret, főleg az újságok közelében található részt. A fénymásoló és a nyíllal jelölt bejárati ajtó egyaránt jól látható. A könyvtáros pultja és asztala bár összeérnek, mégsem egybekapcsolva rajzolta a hallgató. Ez alapos megfigyelésről tanúskodik. Ez utóbbi elemek egyébként aránytalanul kicsik, de a vázlat több pontján is érzékelhető ez a hiba.

Az utolsó rajz (5. ábra) filctollal készült, de grafitceruzával szerepelnek rajta a feliratok és a könyveket jelölő vonalak.



5. ábra – A negyedik rajz

Ezen a képen is megtalálható a könyvtár minden fontosabb részlete, a nyelvkönyvek, a lakáskultúra (lakberendezés) kiadványai a megfelelő helyen lettek ábrázolva. A fénymásoló, a táskatartó polc, az asztalok mind fel vannak tüntetve. A függőleges felirat: Könyvtáros-kölcsönző jól mutatja a pult funkcióját. Az újságolvasó sarokban elhelyezett kis asztal ebben az esetben is négyzet alakú, tehát a rajzoló pontos megfigyelésén alapszik. A térbe nyúló polcok azonban itt is egyforma hosszúak az alaprajz alkotója szerint.

A kísérlet előzetes eredményei

Értékelve a négy alkotást levonhatók az első általános következtetések a könyvtár használatát és ismeretét illetően. Mind a négy rajzon megtalálható a fénymásolót jelző négyzet, tehát nagy valószínűséggel mindegyik hallgató szokta azt használni, mert fontosnak vélték, hogy szerepeljen a rajzon. A bal oldali faltól a térbe benyúló két középső könyvespolc rövidebb, mint a falnál álló két szélső, mégis ez az egyik közreadott ábrán sem szerepel helyesen, bár ebből fontosabb következtetést nem igazán lehet levonni. Ez a részlet valamilyen okból nem tűnt fel egyik diáknak sem, pedig biztos, hogy elmennek előtte, ha azokat a könyveket forgatják, ahova beírták a helyüket. Ezek egyébként mind a négy esetben helyesen mutatják az adott témakörök polcát. Ebben vélhetően a könyvtáros által megszerkesztett feliratok is segítik a hallgatókat, így saját maguk is kereshetnek, tehát jobban megjegyzik a helyüket.

Az első rajzok alapján úgy látszik, hogy a használók valóban tájékozódásra képes mentális térképeket rögzítettek magukban. Azokat a helyeket jelölték meg, amelyeket használnak, tehát fontosak a számukra, ez a feliratokból is kitűnik. Jó néhány pontatlan részlet is található az ábrákon, de a könyvtárnak azokon a pontjain a látogatók feltehetően ritkán fordulnak meg. A rajzolt képekről jól leolvasható hogy vannak rajtuk közös pontok, amelyek a frekvenciált igénybevételt jelentik, és azt jelzik, hogy melyik szolgáltatást érdemes bővíteni.

Természetesen egy alapos kutatáshoz a többi rajz elemzését is el kell végezni, és szükség lenne kiegészíteni személyes vagy akár fókuszcsoporthoz beszélgetésekkel is, a ké-

pen látható nem egyértelműen felismerhető vagy beazonosítható alakzatok pontosítása érdekében. Az összesen 76 rajz által megjelölt elemeket a későbbiekben össze is lehet számolni, ebből pedig következtetni lehetne arra is, hogy melyik szak hallgatói használják nagyobb gyakorisággal a segédkönyveket vagy a szótárakat. Ezeknek az előfordulási sűrűsége megmutathatja, hogy melyik állományrészt érdemes bővíteni.

Jegyzetek

1. *Cognitive mapping: past, present, and future*. Szerk. Kitchen, Rob és Freundschuch, Scott, London & New York, Routledge, 2000. 266 p.
2. Downs, Roger. M. és Stea, David: *Image and environments: cognitive mapping and spatial behavior*. Chicago, Aldine Publishing Company, 1973. 439 p.
3. Eysenck, Michael W. és Keane, Mark T.: *Kognitív pszichológia: hallgatói kézikönyv*, Budapest, Nemzeti Tankönyvkiadó, 1997. 603 p.
4. *The Construction of cognitive maps*. Szerk. Portugali, Juval, Dordrecht, Kluwer Academic Publishers, 1996. 365 p.
5. *Map use*. Szerk. Kimerling, A. Jon – Buckley, Aileen R. – Muehrcke Phillip C. – Muehrcke, Juliana O., Redlands, Esri Press Academic, 2012. 581 p.
6. Cséfalvay Zoltán: *Térképek a fejünkben*. Budapest, Akadémiai Kiadó, 1990. 156 p.
7. Gold, John Robert: *An introduction to behavioural geography*. Oxford, University Press, 1980. 290 p.
8. Gould, Peter és White, Rodney: *Mental maps*. London & New York, Routledge, 1986. 172 p.
9. Holahan, Charles J.: *Environmental psychology*. New York, Random House, 1982. 422 p.
10. Stoltman, Joseph P.: *Mental maps*. Sheffield, Geographical Association, 1980. 39 p.
11. Buzan, Tony és Buzan, Barry: *The mind map book*. London, BBC Books, 2000. 269 p.
12. Forgács József: *A társas érintkezés pszichológiája*. Bp., Kairosz, 2007. 381 p.
13. Tolman, Edward: *Cognitive maps in rats and men* = The Psychological Review, 4. (55.) évf. 1948. 4. sz. 189-208. p.
14. Lynch, Kevin: *The image of the city*. Cambridge, The MIT Press, 1960. 194 p.
15. Bechtel, Robert. B. és Churchman, Arza: *Handbook of environmental psychology*. New York, John Wiley & Sons Inc., 2002. 722 p.
16. Hall, Edward T.: *Rejtett dimenziók*. Budapest, Háttér Kiadó, 1996. 264 p.

Az év közkönyvtára lett a finn Oodi

A Helsinki Központi Könyvtár, népszerűbb nevén Oodi (magyarul Óda) kapta a 2019-es Év Közkönyvtára-díjat. Az IFLA által 2014 óta évente kiosztott rangos szakmai elismerés az előző évben megnyílt, újonnan épült vagy korábban nem könyvtári célra szánt épületben működő közkönyvtárak legjobbjának adható. A világ bármely közkönyvtára elnyerheti a díjat, ha megfelelően ötvözi a funkcionális építészetet, a kreatív informatikai megoldásokat, valamint figyelembe veszi a digitális fejlesztéseket és a helyi kultúra sajátosságait. Az Év Közkönyvtára-díj kiosztásának pontos kritériumairól és az eddigi díjazottakról az IFLA hivatalos oldalán olvashatnak.

(Forrás: www.ifla.org)