

# Bauhaus a médiában

## BIERBAUER VIRGIL BAUHÄUSLER-KAPCSOLATAI ÉS A BAUHAUS MEGJELENÍTÉSE A TÉR ÉS FORMA FOLYÓIRATBAN

Bierbauer Virgil (Borbíró<sup>1</sup> Virgil, 1893–1956) építész, építészeti író a két világháború között megkerülhetetlen szereplője volt a kor építészeti közéletének. Amellett, hogy a Kelenföldi erőmű (1925–1934) bővítése és a Budaörsi repülőtér (1936–1937, Králik Lászlóval) társtervezése révén komoly építészeti alkotómunkát folytatott, tizenöt éven át, 1928 és 1942 között szerkesztette a *Tér és Forma* című építészeti szaklapot.<sup>2</sup> A többnyire havonta megjelenő folyóiratot 1928-as elindulását követően igen gyorsan a kor vezető hazai fórumává tette. Ugyan a magyar nyelvű *Tér és Formát* a nyelvi korlátok miatt elsősorban a hazai közönség olvasta, a többnyelvű képaláírások és rezümék, illetve főként a gazdag fotóanyag<sup>3</sup> révén Bierbauernek sikerült a lapot a külföld érdeklődésének is a fókuszába helyezni. Kapcsolatrendszerét folyamatosan bővítette, részt vett külföldi konferenciákon, kiállításokon, és a Magyar Építészeti Múzeum és Műemlékvédelmi Dokumentációs Központ gyűjteményében fellelhető levelezésének tanúsága szerint a modern építészet legnagyobb alakjaival is levelezett, mint Walter Gropius, Alvar Aalto és Le Corbusier.<sup>4</sup>

Bierbauer Virgil elsősorban a hazai modern építészet fejlődését tartotta szem előtt, így folyamatosan közölte és elemezte a magyar építészet új eredményeit. Ugyanakkor a kortárs külföldi építészet példáit is publikálta, elsősorban az európai színtérről, de kitekintett az amerikai kontinensre és Japánra is. A modern építészet szószólójaként elítélte a formalizmust, az épületek és épületbelsőik funkcionális kialakítására figyelt, s ennek szellemében bemutatta a korabeli építészet széles panorámáját, így a német téglaeépítést (lásd Fritz Höger), a skandináv klasszicizáló tendenciák (lásd a svéd Ivar Tengbom) és a vernakuláris építészetből kiinduló kortárs megoldások (lásd az olasz Giuseppe Capponi) példáit is. Mindazonáltal

elkötelezte magát a modern mozgalom eredményeinek terjesztése mellett. Nagy tisztelője volt Le Corbusiernek, folyamatosan tudósított többek között a német Werkbund kiállításairól és a modern építészet 1928-ban alakult új képviselője, a Congrès International d'Architecture Moderne (CIAM) munkájáról is. A CIAM,

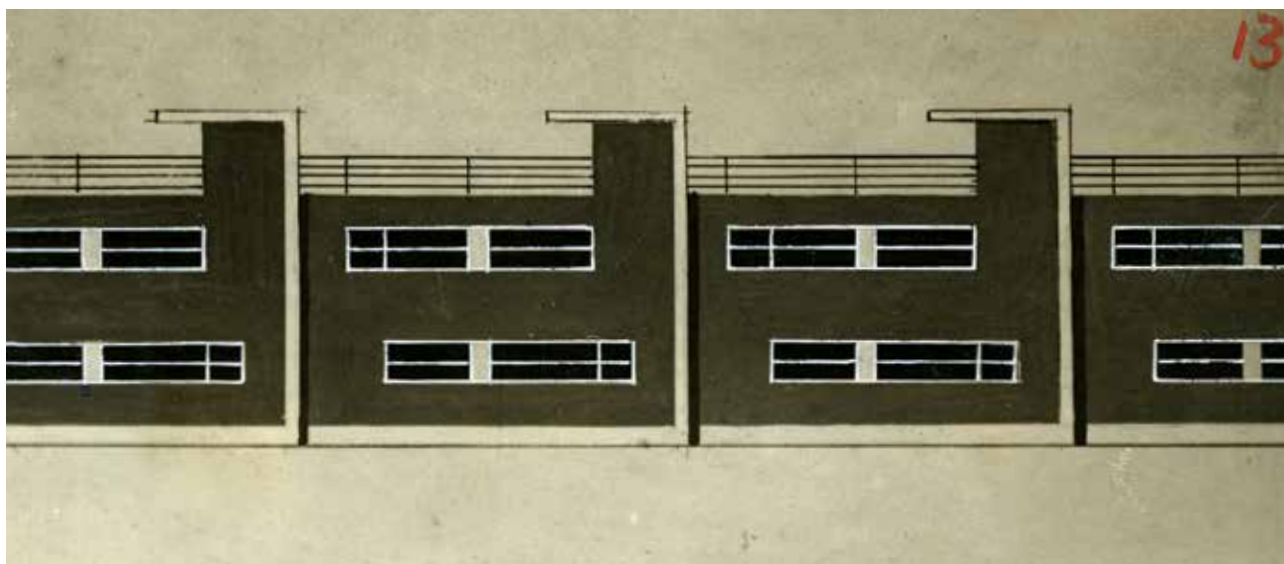


Bierbauer Virgil portréja

Virgil Bierbauer in 1929

1929 (MÉM MDK Magyar Építészeti Múzeum, Budapest)

Fotó: Sohár Andor



**MOLNÁR Farkas: Sorozatos előállítású lakóházak terve.**

(Közölve: a Tér és Forma folyóiratban a Walter Gropius dessau-történi lakótelepét bemutató Molnár Farkas-cikk illusztrálására)

Farkas MOLNÁR: Plan of prototype houses for industrial serial production.

(Published: illustrating Farkas Molnár's article in Tér és Forma introducing Walter Gropius' housing estate in Dessau-Törten)

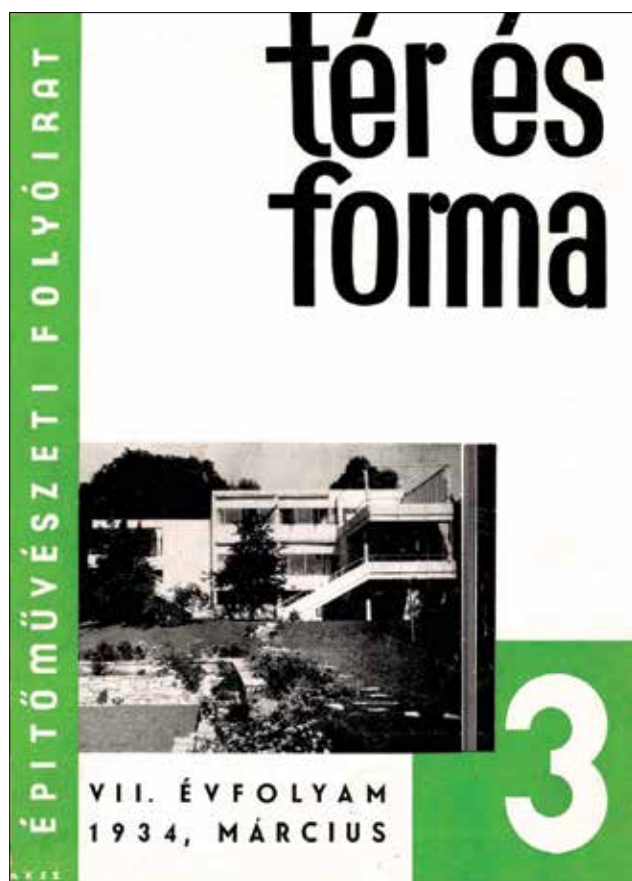
1928 (MÉM MDK Magyar Építészeti Múzeum, Budapest)



**MOLNÁR Farkas lakószobája a saját tervezésű Delej-villában levő lakásában (Budapest I., Mihály utca 11.), jobbra BREUER Marcell B3 klubszéke**  
 Farkas MOLNÁR's living room in his apartment in Delej-villa he designed (Budapest I., no.11, Mihály st.), on the right Marcel BREUER's B3 club chair  
 1929 (MÉM MDK Magyar Építészeti Múzeum, Budapest)

Fotó: Bánó Ernő

aminek 1929-ben létrehozott magyar csoportját<sup>5</sup> Molnár Farkas vezette, a progresszív építészek országhatárokon átívelő, problémaorientált szervezete volt, ami a kortárs építészeti alakulását társadalmi problémák megoldásának a keresztmetszetében igyekezett befolyásolni.<sup>6</sup>



A *Tér és Forma* folyóirat 1934. márciusi számának borítója, a BREUER Marcell tervezte Harnischmacher-ház (Wiesbaden, 1932) fényképével  
Cover of the March 1934 issue of *Tér és Forma* with a photo of Haus Harnischmacher designed by Marcel BREUER (Wiesbaden, 1932)

A modern építészeti elvek születésének és kipróbálásának másik fő terepe a Bauhaus iskola volt. A *Tér és Forma* elindulása a Bauhaus Walter Gropius utáni időszakával volt párhuzamos, hiszen Gropius 1928 február–márciusában bejelentette, hogy visszalép a Bauhaus vezetésétől. A *Tér és Formában* megjelent tartalmak azonban zömében még az iskola Gropius-korszakát reprezentálták, ami egybeesett Gropius céljaival, aki 1928 után is igazi propagandagépezetként népszerűsítette a dessau Bauhaus elveit és esztétikáját, aminek sikerét bizonyítja, hogy ez valóban hosszú távra meghatározta a Bauhaus recepcióját.

Fontos azonban leszögezni, hogy bár Bierbauer teret engedett a Bauhaus mint konkrét téma megjelenítésének, a lap összképét tekintve ez mennyiségében egyáltalán nem számottevő. Molnár Farkas – aki 1921 és 1925 között tanult a weimari Bauhausban – Gropius elkötelezett híveként és tanítványként a Gropius tervezte dessau-

történi lakótelepet mutatta be 1928-ban.<sup>7</sup> Kállai Ernő ugyanez év végén megjelent *Bauhauspedagógia, Bauhausépítészeti* című írása azonban már az aktuális állapotokra reflektált visszatekintve Gropius időszakára és értékelve az akkori igazgató, Hannes Meyer munkásságát is.<sup>8</sup> Forgó Pál Breuer Marcell Bauhausban tervezett csőbútorait<sup>9</sup> népszerűsítette két cikkében 1928-ban és 1929-ben.<sup>10</sup> Molnár Farkas szintén propagálta a Breuer-csőbútorokat, hiszen előszeretettel használta őket az általa tervezett enteriőrök, így például saját Mihály utcai, majd Lotz Károly utcai lakásának berendezése esetében is. 1929-ben Bierbauer maga is írt egy rövid cikket a *Tér és Formába* a csőbútorokról, de már a Bauhaus említése nélkül.<sup>11</sup> Breuerről mint a csőbútor feltalálójáról megemlékezett, de írásában elsősorban a csőbútor nemzetközi elterjedését elemezte olyan párizsi, római és breslauer (ma Wrocław) példákra, amelyeket ő maga is kipróbált a helyszínen. Bierbauer saját otthonában is Breuer-féle csőszékeket használt, amelyeket ez idő tájt szerzett be.<sup>12</sup>

A *Tér és Forma* az egykori *Bauhäusler* Molnárt és Breuert elsősorban egyéni pályájuk és a CIAM-ban végzett munkájuk mentén mutatta be. A CIAM-nak Bierbauer kiemelten is teret engedett a folyóiratban, hiszen 1932-ben és 1934–1937 között évente legalább egy-egy számot a CIAM magyar csoportja töltött meg tartalommal.<sup>13</sup> A CIAM-számokban megjelenő munkák között állandó helyet kaptak Molnár és a külföldön dolgozó Breuer frissen elkészült épületei, enteriőrjei. Formakincsük és anyaghasználatuk alakulása azonban az 1930-as évek folyamán már túlmutatott a dessau Bauhaus esztétikáján.



BIERBAUER Virgil saját tervezésű dolgozószoba-berendezése, BREUER Marcell B8 ülőkéjével. Kivitelező: BÁLINT Ferenc | Virgil BIERBAUER's study furniture he designed, with Marcel BREUER's B8 seat. Made by: Ferenc BÁLINT 1930 körül (MÉM MDK Magyar Építészeti Múzeum, Budapest)  
Fotó: Ackermann Ada (?)

Bierbauer Gropiusszal, Breuerrel és Moholy-Nagy Lászlóval hosszú évekig kapcsolatban állt, s figyelemmel kísérte munkásságukat, amit levelezése és Gropius 1934-es budapesti látogatásának szervezésében való részvétele is tanúsít.



**BIERBAUER Virgil saját tervezésű dolgozószoba-berendezése, BREUER Marcell B8 ülökéjével. Kivitelező: BÁLINT Ferenc | Virgil BIERBAUER's study furniture he designed, with Marcel BREUER's B8 seat. Made by: Ferenc BÁLINT | 1930 körül (MÉM MDK Magyar Építészeti Múzeum, Budapest)**

Fotó: Ackermann Ada (?)

Bierbauert a Bauhausban tervezett ötletes tárgyak sem hagyhatták hidegen, ha alaposabban megnézzük saját, jelenleg az Iparművészeti Múzeum Bútorgyűjteményében fellelhető íróasztalát, amit ő maga tervezett, és amit 1931-ben publikált a *Tér és Forma*.<sup>14</sup> A különféle rekeszekkel és tárolókkal ellátott asztal több funkciót rejtett magában, hasonlóan a dessau-i mesterházakban is használt bútorokhoz. Egyszerre szolgálta Bierbauert építészként és szakíróként, hiszen tartalmazott rajzok és telercek

elhelyezésére alkalmas rekeszeket, levélrendezőket, fényképdobozokat, könyvespolcot, íróasztalt, kigördülő írógépasztalkát és elrejthető, összecsukszható rajzasztalt. A bútorról és a hozzá választott Breuer-féle ülőkéről készült fotósorozat azt mutatja be, hogy az együtttest hányféleképpen lehetett használni, hasonlóan a Bauhaus kiadványaiban is előszeretettel alkalmazott filmszerű fotósorozatokhoz.

**SEBESTYÉN Ágnes Anna**  
művészettörténész, muzeológus

1. Bierbauer Virgil a nevét a második világháború idején magyarosította, ezzel is kifejezve németellenes érzelmét.

2. A *Tér és Forma* folyóiratról bővebben lásd Pál Ritoók – Ágnes Anna Sebestyén: Communicating "space and form". The history and impact of the journal *Tér és Forma* as the Hungarian pipeline of Modernism. *Docomomo Journal*, 2018/2, 18–25.

3. A két világháború közötti magyar építészeti fotóiról bővebben lásd Csengel-Plank Ibolya – Hajdú Virág – Ritoók Pál: *Fény és forma. Modern építészlet és fotó 1927–1950 / Light and Form. Modern Architecture and Photography 1927–1950*. Kulturális Örökségvédelmi Hivatal, Budapest, 2003. Második, átdolgozott kiadás, Vince Kiadó, Budapest, 2010; Bierbauer Virgil fotóhasználatáról bővebben lásd Ágnes Anna Sebestyén: Strategy and Agency in Architectural Photographs: Imaging Strategies that Shaped an Architectural Magazine in Interwar Hungary. In: Rubén A. Alcolea – Jorge Tárrago Mingo (eds.): *Inter Photo Arch. Congreso Internacional, inter-fotografía y arquitectura: interpretaciones / Inter Photo Arch. International Conference, inter-photography and architecture: interpretations*. Universidad de Navarra, Pamplona, 2016, 178–189.; Sebestyén Ágnes Anna: Informatív kép: Az építészeti fotó mint az információáramlás képi eszköze a két világháború közötti építészeti közéletben. *Régi-új Magyar Építőművészet – Utóirat / Post Scriptum*, 2017/5, 73–75.

4. Bierbauer Virgil szakmai levelezését jelen cikk szerzője a Nemzeti Kulturális Alap támogatásának köszönhetően dolgozta fel (2015–2016, pályázati azonosító: 101102/00444).

5. A CIAM magyar csoportjáról bővebben lásd Ferkaei András: A CIAM és Közép-Kelet-Európa kapcsolata. In: *Úr vagy megélt tér. Építészettörténeti írások*. Terc Kiadó, Budapest, 2006, 73–76.

6. Martin Kohrausch: *Brokers of Modernity. East Central Europe and the Rise of Modernist Architects, 1910–1950*. Leuven University Press, Leuven, 2019, 97–102., 107–110.

7. Molnár Farkas: A lakásépítés racionalizálása. Bauhaus-telep Dessau-Törten. *Tér és Forma*, 1928/3, 99–102.

8. Kállai Ernő: Bauhauspedagógia, Bauhausépítészlet. *Tér és Forma*, 1928/8, 317–322.

9. Breuer Marcell csőbútorairól, a gyártásról és a magyarországi terjesztéséről bővebben lásd Horányi Éva: Csőbútorok. Breuer Marcel és németországi magyar partnerrel. In: Bajkay Éva (szerk.): *A művészettől az életig. Magyarok a Bauhausban*. Kiállítási katalógus. Janus Pannonius Múzeum, Pécs, 2010, 224–231.

10. Forgó Pál: A korszerű butor, a korszerű interieur. *Tér és Forma*, 1928/1, 37–42.; uő: A korszerű lakás. *Tér és Forma*, 1929/4, 165–167.; Breuer Marcell munkáinak magyarországi recepciójáról bővebben lásd Ernyey Gyula: Breuer magyar kapcsolatai és recepciója. In: uő (szerk.): *Breuer Marcell. Elvek és eredmények / Marcel Breuer. Principles and Results*. Pro Pannonia Kiadó, Pécs, 2008, 107–130.

11. r. [Bierbauer Virgil]: Néhány acélbutor. *Tér és Forma*, 1929/11, 468.

12. Jelenleg az Iparművészeti Múzeum Bútorgyűjteményében, B5 támlás szék (ltsz. 74.118.1), B11 karosszék (ltsz. 74.119.1.) és B8 ülőke (ltsz. 74.120.1.). Kivitelező: feltehetőleg már nem a Standard Möbel, hanem a Thonet. Bővebben lásd Horányi Éva: i. m. (9. jegyzet), 230.

13. A *Tér és Forma* CIAM-számait a következők: 1932/12, 1934/1, 1935/1, 1936/1, 1937/1 és 12.

14. M. D.: Egy építész íróasztala. *Tér és Forma*, 1931/9, 303–304.