

A művésztelep „grand signeurje”¹

Falus Elek Kecskeméten

■ Falus Elek életművének pontos rekonstruálása rendkívül nehéz feladat. Munkássága egy-egy állomásáról gyakran csak szűkszavú beszámolókból értesülhetünk. Ugyanakkor kecskeméti éveinek már felsorolás jellegű összefoglalása is jelzi az életmű ezen szakaszának fontosságát: a kecskeméti művésztelep alapítója, a szőnyegszövő művészeti vezetője, a Városi Kaszinó enteriőrjének, valamint a Mátyás téri, egykori elemi népiskola homlokzati sgraffitójának tervezője. A korabeli tudósítások, illetve a sok esetben hiányzó források mégis árnyalják ezt a látszólag egyszerűnek tűnő

„képletet”. Egyszerre dicsérték kiváló eszéért és zsenialitásáért, irigyelték szerencséjéért és kárhoztatták szavahihetlenségéért. Kritikusai kecskeméti tevékenységét iparművészeti kabarénak tekintették, és a művésztelep bonvivánjaként definiálták személyét.² Mindezek következtében Falus a kecskeméti művésztelep első korszakának (1909–1919) egyik legvitatottabb személyisége lett.

Ahhoz, hogy részleteiben is megismerhessük Falus Elek itt töltött éveit, részesei lehessünk a korabeli, „újraépülő” Kecskemét miliójének, képzeletben „vág-



A kecskeméti szőnyegszövő munkatársai / Team of the carpet weaving studio of Kecskemét
[1911] *archív fotó* (Kecskeméti Katona József Múzeum, Kecskemét) / *archive photo* (Katona József Museum of Kecskemét, Kecskemét)



**Az egykori Városi
Kaszinó díszterme
(részlet), Kecskemét /
Ceremonial Hall
of the contemporary
Town Casino,
Kecskemét (detail)**

*1930-as évek első fele,
archív fotó, Bajtay
Ferenc felvétele /
first half of 1930s,
archive photo
by Ferenc Bajtay*





**Kézi csomózású
kefetartó.**

**Terv: Falus Elek /
Hand-knotted brush
holder designed
by Elek Falus**
[cca. 1911]

*Kecskeméti Katona
József Múzeum,
Kecskemét / Katona
József Museum of
Kecskemét, Kecskemét*
[38x20 cm]

junk neki a Csongrádi utcának; ez az út vezet a művésztelepre. [...] Mögöttünk marad a város, falusi kép bontakozik ki szemünk előtt. [...] Por annyi van, hogy a levegő állandóan rezeg az út fölött. Egyablakos, rikító színű viskók. [...] Ez az út vezet a művésztelepre. [...] a Műkert előkelő, szinte halálos csendjébe így lehet eljutni. [...] itt épül a művésztelep. A telepen nyolc épület készül. Az épületeket Jánszky és Szivóssy műépítők tervezték. Van egy emeletes műterembérbház, egy iskola és hat villa. Az épülő hat villát hat művész foglalta le. Éspedig: Iványi Grünwald Béla, Jánszky Béla, Ferkai Jenő, Csók István, Olgyay Ferenc és Falus Elek.”³ A műterembérbház és a hat művészvilla jelenlegi – többszörösen átalakított – formájában is megkapóan szép. A „művészvilla-negyed” egymással átellenben lévő, első két lakóháza a művésztelep alapítóinak „mementója”. Iványi Grünwald Béla 1912 tavaszától, Falus ugyanez év nyarától lakott a villában.⁴ Kecskeméti tevékenységük kezdete azonban már jóval korábbra, 1909-re tehető.

A kecskeméti művésztelep programjának (1909) leg-sarkalatosabb pontja a hazai iparművészet versenyképessé tétele volt, amire a több éven át külföldön élt, világhírű cégeknél is jelentős sikereket elért Falus Elek személye jelentette a „garanciát”.⁵ Az iparművészeti részleg eredeti elképzelésének legfontosabb dokumentuma a telep programjának Falus által kibővített, 1909 októberében írt terve. E szerint a művésztelep iparművészeti tevékenysége két részre oszlott volna: a városban létesített, nevelési és ízlésnemesítő célokra alapított szabadiskolára, illetve a telep keretein belül működő iparművészeti részre. Az előbbi elsősorban a laikusok, az utóbbi kizárólag a művészek képzésére létesült volna. A vezetése alatt álló iparművészeti rész három részt ölelt volna fel: a kerámia-, a szőnyeg- és gyapjúszövő műhelyt, valamint a *Gesamtkunstwerk* eszméjét hirdető, festőművészekkel, szobrászokkal és építészekkel együttműködő tervezői műhelyt. Mindemellett elsődlegesnek tekintette a grafikai műfajok fejlesztését is,⁶ ezért 1910-ben a kecskeméti művészek közreműködésével megvalósítandó grafikai műhely felállítását tervezte.⁷ Felvázolt koncepciójának mégis csak egy töredéke valósult meg, amit indokolhatunk az iparművészeti műterem elmaradt felépítésével, de Falus jellemének hiányosságai is:



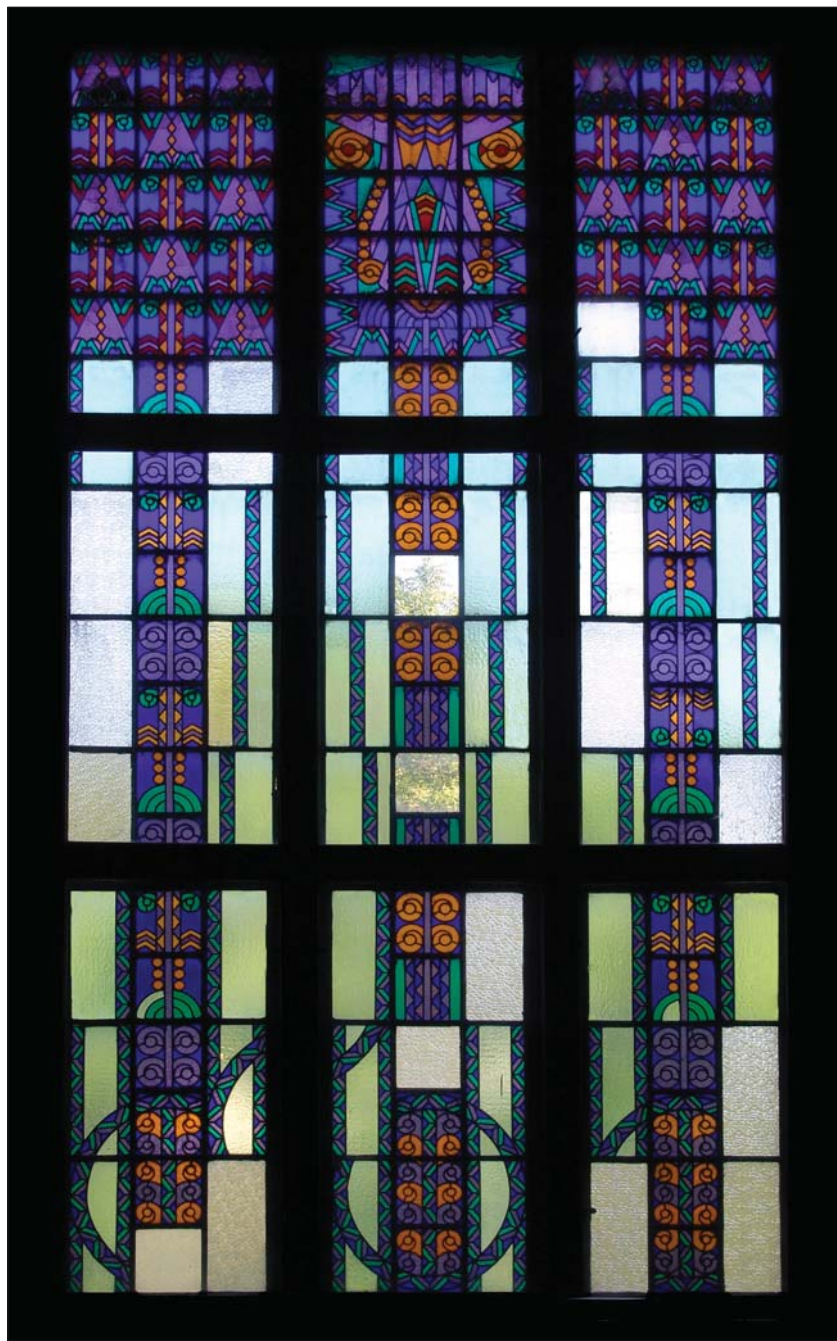
Fotó: Kiss Béla

*„Mindent nagystílusúen elgondol, megalapoz, s mire kivi-
telre kerülne a sor, már rég elfogyott az energiája.”⁸*

Az 1909-es programalkotást követően Falus visszavonult vendég lett a városban. Életművének 1909-től 1913-ig tartó periódusában a Budapest és Kecskemét közötti ingázás osztotta meg energiáit. Így munkássága ezen időszakát csak fenntartással nevezhetjük

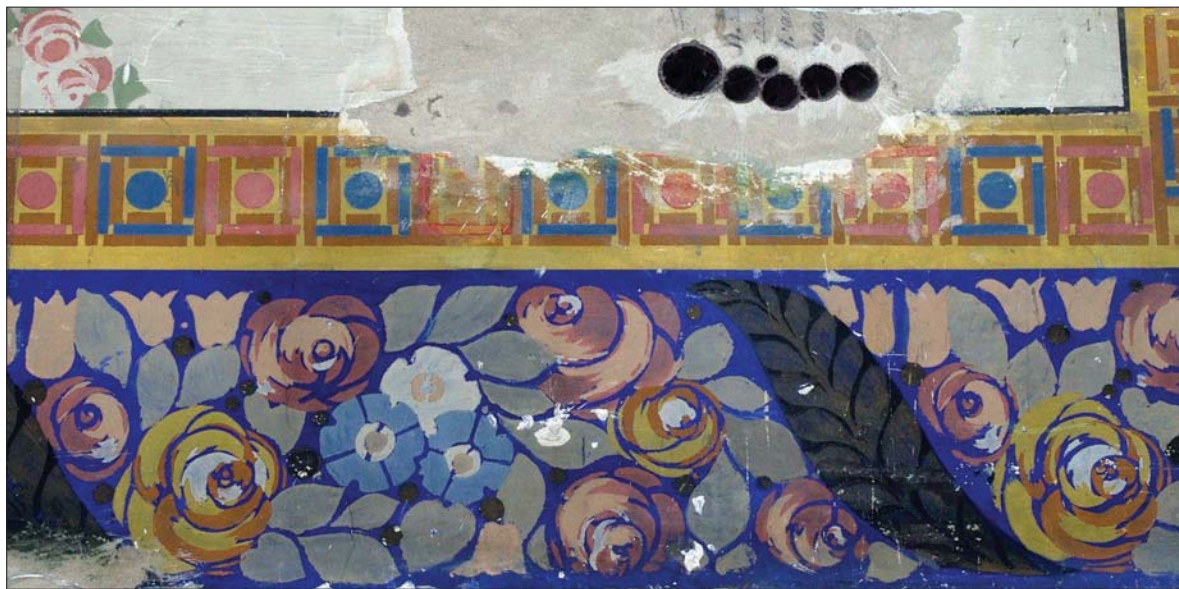
tisztán kecskeméti korszakának. Kétlakisága már önmagában is baljós árnyat vetett kecskeméti terveinek kivitelezhetőségére. Herman Lipót naplófeljegyzései alapján viszonylagos pontossággal meghatározhatjuk Falus Kecskeméten töltött napjait, illetve számba vehetjük ezen időszakban kapott egyéb megrendeléseit is. Az 1909 októberében megnyílt szőnyegszövő iskola művészeti vezetését 1910 júliusában vette át,⁹ e feladatköre 1912 szeptemberében, a szőnyegszövő iskola bezárásával ért véget. Ebben az időszakban egyszerre voltak jelen kimagasló megbízatásai és hamar fellobbanó, de ugyanilyen hirtelenséggel kialvó tervei. Díszes címlappal látta el a Nyugat-könyveket és magát a folyóiratot is, címbetű- és egyéb rajzokat készített *Az Est* napilapnak, a kiadóhivatalt szintén a tervei szerint rendezték be. Dízleteket és jelmezt tervezett a Vígyszínháznak, közreműködött az 1912-ben megnyílt Ernst Múzeum enteriőrjének kivitelezésében is: az eredetileg színes festett falak és a belső tér kisebb színes üveglakái, továbbá a múzeum egykori kiállításainak plakátjai és meghívói is tehetségét dicsérik.¹⁰ Mindeközben Kecskeméten „*feje felett [egyre] sűrűsödnek a nebeztelések fellegei. Kezdi elbanyagolni dolgait*”.¹¹ Az 1911. február 23-i közgyűlésen Falus hosszú távolléte, és indokolatlanul magas tiszteletdíja ellen emeltek szót. Sándor István főjegyző ekkor védelmébe vette Falust,¹² hamarosan bekövetkező művésztelepi „kálváriája” mégsem volt elkerülhető. A személyét ért támadások tovább mélyültek, rapszodikus tervezői tevékenysége folytán szinte lehetetlen volt biztosítani a folyamatos munkát. 1912. szeptember 30-án megszűnt a szőnyegszövő iskola.¹³ A kritikusok ennek okát kizárólag Falus hanyagságában látták, azonban a felvevőpiac hiányát mégsem hagyhatjuk figyelmen kívül: „[a szőnyegeknek] *nemigen volt keletje, mert nagyon sokba kerültek [...]*”¹⁴

Falus Elek kecskeméti alkotásai formailag – beleértve a szőnyegszövő számára készült terveit is – olyan szerves egységet képeznek, amely gyakran az egyetlen kiindulópont a források „homályos foltjainak” tisztázására. Kecskeméti periódusának fennmaradt emlékei a tervei alapján készült szövések, a Városi Kaszinó díszítőfestése és az egykori Mátyás téri elemi népiskola homlokzati sgraffitói. Alkotásainak minde-



Fotó: Nuss Béla

Falus Elek:
Díszítőfestés az egykori
Városi Kaszinó dísz-
termében (részlet),
Kecskemét / Elek Falus:
Decorative painting
in the Ceremonial Hall
of the contemporary
Town Casino,
Kecskemét (detail)



Fotó: Kiss Béla

gyike azonos – hol síkba, hol térbe transzformált – motívumokra épül: stilizált levelek, virágkoszorúk, tulipánok, rózsák, gyöngyvirágok, százszorszépek, madarak.

A szőnyegszövőben elsősorban kézi csomózású perzsaszőnyegek, csomózott párnák, terítők és szőttesek készültek.¹⁵ A korabeli beszámolók szerint Falus szőnyegtervei színvonalukban meghaladták grafikai tevékenységét: „[...] a magyar közönség csak ezekben a finom színhatású és még finomabb rajzú szőnyegekben ismeri meg igazán Falus Eleket. Ezekben fog rájönni, hogy milyen hatalmas ornamentális nyelvjárással rendelkezik a mennyire rendelkezésére áll minden dekoratív készség.”¹⁶

Kecskeméti műveit számba véve az egyik legérdekesebb kérdés az egykori Városi Kaszinó üvegablakai kapcsán merül fel. Az egykorú források a díszterem kifestését Falus Elek és Herman Lipót közös munkájaként határozták meg, a színes üvegablakokról azonban nem tettek említést.¹⁷ Ha a díszterem bizonyíthatóan Falus által készített ornamentális díszítőfestését, valamint egyéb alkotásainak formavilágát összevetjük az üvegablakok geometrizáló mintáival, lényegi formai és stílusbeli eltérésre figyelhetünk fel. Mindez kérdéssé teszi Falus feltételezett szerzőségét, és to-

vábbi kutatásra ösztönözhet. Az építészpáros, Jánszky Béla és Szivessy Tibor 1910-es évekbeli tervei, különös tekintettel a Városi Kaszinó homlokzati rajzára fontos tanulsággal szolgálnak. Ez utóbbin az üvegablakok osztása, geometrizáló díszei jelentős egyezést mutatnak a megvalósult állapottal. Egyéb tervrajzaiakon, enteriőrök és ablakok díszítésénél – például a budapesti Somló-villa (1912), Festetics-palota (1914) – szintén feltűnnek a kaszinó üvegablakaihoz hasonló, geometrizáló minták.

Falus Jánszkyékkal való együttműködésére Kecskemét mellett, Szolnokon is találunk példát. A Jánszky Béla és Szivessy Tibor által tervezett szolnoki épületen (Szapáry út 28.) a kecskeméti népiskola homlokzati sgraffitóinak párhuzamát találjuk. Az épületek elkészülte nagyjából egy időre, 1912–1913-ra tehető.¹⁸ Falus építészekkel való együttműködése eszünkbe juttathatja a művésztelep kibővített programjában megfogalmazott elképzelését, a tervezői műhely tervét, amely a festőművészek, szobrászok és építészek együttműködésére épült volna. Homlokzati sgraffitóit címlapjai (pl. *Jung Ungarn*, Nyugat-könyvek) térbe helyezésének tekinthetjük. Lengyel Géza *Véletlenek* című novelláskötetéhez készült könyvborítója feltű-



Az egykori Városi
Kaszinó színes üveg-
ablaka, Kecskemét /
Stained-glass window
of the contemporary
Town Casino,
Kecskemét



Fotó: Kiss Béla

ban elhagyta a művésztelepet. „Kétségtelen, hogy az egész művésztelep neki köszönheti létesülését, s mire megindul, éppen ő az, ki az első disszonáns hangot belevegyíti a harmóniába. De kár Falusért, kár a jó ügyért.”¹⁹

MONORI LAURA
művészettörténész

Jegyzetek

1. A művésztelepen. Hol van a forradalom. *Magyar Alföld*, 1912. július 28. In: Sümegei György: *A Kecskeméti Művésztelep dokumentumai (1909–1919)*. Budapest, 2009. 164. A korabeli „grand signeur” kifejezés jelentésére a francia és angol „grand seigneur” szavakból következtethetünk: egyszerre jelöl nagyurat és nagyúri viselkedésűt.
2. A maradiság felé. Beszélgetés Iványi Grünwald Bélával. *Magyar Alföld*, 1912. augusztus 4. In: Sümegei 2009. 166.
3. Dániel József: A kecskeméti művésztelep. *Budapesti Hírlap*, 1911. június 3. In: Sümegei 2009. 131.
4. Herman Lipót: *Napló*, Kecskemét, 1912. jún. 10. In: Sümegei 2009. 153.
5. *Iványi Grünwald Béla művésztelep programja*, Nagybánya, 1909. július 17. In: Sümegei 2009. 14.
6. Falus Elek: *Részletes program a Kecskeméten terbe vett iparművészeti munkásságról*, 1909. október. In: Sümegei 2009. 23–26.
7. Herman Lipót: *Napló*, Kecskemét, 1910. szept. 23. In: Sümegei 2009. 101.
8. Herman Lipót: *Napló*, Pilisszántó, 1910. máj. 25. In: Sümegei 2009. 90.
9. Sümegei György: *A Kecskeméti Művésztelep*. Budapest, 2011. 90.
10. Herman Lipót: Falus Elek. *Magyar Művészet*, 1933/8. 225–240.
11. Herman Lipót: *Napló*, Pilisszántó, 1910. máj. 25. In: Sümegei 2009. 89.
12. *Közügylési jegyzőkönyv az 1911-ik évről. Dr. Gazó Béla bizottsági tag felszólalása a városi szőnyegszövő ügyében*, 1911. február 23. In: Sümegei 2009. 122–123.
13. Sümegei 2011. 92–93.
14. *Kiss Margit a Kecskeméti Szőnyegszövőről*, 1910–1911. In: Sümegei 2009. 121.
15. Ifj. Gyergyádesz László: *A Kecskeméti Művésztelep első korszaka (1909–1919)*. Kiáll. kat., Kecskeméti Képtár, 2011. Szerk. ifj. Gyergyádesz László. Kecskemét, 2011. 8. A kutatásaim során nyújtott segítségéért ezúton is szeretnék köszönetet mondani ifj. Gyergyádesz László művészettörténésznek.
16. Dr. Sztrakoniczky Károly: Falus Elek. *Magyar Iparművészet*, 1911. In: Sümegei 2009. 143.
17. Az „új” kecskemét. Kecskemét új középületei. *Interieur*, 1912/I. 15. 16., 21.; Herman 1933. 239.
18. *Évi jelentés a kecskeméti községi népiskolákról*. Szerk. Kerekes József. Kecskemét, 1910–1914.
19. Herman Lipót: *Napló*, Kecskemét, 1912. június 24. In: Sümegei 2009. 156.



Sgraffito a Mátyás téri egykori elemi népiskola külső falán, Kecskemét, Bethlen krt. 65. Terv: Falus Elek / Sgraffito on the external wall of the contemporary primary school at Mátyás Square. 65 Bethlen Blvd., Kecskemét. Design by Elek Falus

nő kompozicionális hasonlóságot mutat kecskeméti sgraffitóival.

Falus viszonylag rövid ideig kötődött Kecskemét-hez, ez az időszak mégis művészete legtermékenyebb korszaka volt. A személyét ért támadások, valamint a művésztaírsaival való konfliktusa következtében 1913-

