

---

**JOHAN BÉLA ORSZÁGOS EPIDEMIOLÓGIAI KÖZPONT**


---

# Epinfo

|  |     |
|--|-----|
| Semmelweis nap<br>2005                   | 265 |
| A 2004. évi<br>nosocomialis<br>járványok | 266 |
| Fertőző<br>betegségek<br>adatai          | 271 |
| Aerobiológiai<br>tájékoztató             | 274 |

Epidemiológiai Információs Hetilap

---

## SEMMEWEIS NAP – 2005

„Sokféle bölcsesség elhangzott már, mely a múltból a jövőbe int, de egyet szolgál mind, hogy jó döntést hozhass múlt és jövő között, itt a jelenben.”

*(Arius)*

Igen, hozzunk jó döntést – az alábbi helyzetben... vajon mit mondana, tenne ma Semmelweis?

Megháromszorozódott a speciálisan kórházakban előforduló fertőzések által okozott járványok száma az elmúlt négy évben. Míg 2000-ben nyolc MRSA-járványt jelentettek, tavaly már 28-at! Ugyanakkor tudni kell azt is, hogy a multirezisztens kórokozók – melyek közé az MRSA is tartozik – által okozott fertőzések csupán 2-4%-a fordul elő járványos formában, a többi súlyos kórképek, komplikált kórlefolyások formájában, sporadikusan zajlik. A sporadikus nosocomialis fertőzések számszerű növekedésére utalnak az országos mikrobiológiai surveillance eredményei, melyek szerint pl. 2003-ban a kórházi mikrobiológiai minták 8,1%-a, 2004-ben 13,1%-a tartalmazott MRSA-t. A kórházi fertőzések zöme kontakt módon terjed.

Radikálisan csökkenthető a kórházi fertőzések száma, ha következetesen betartjuk a higiénés előírásokat! – állítaná ma is Semmelweis.

## HAZAI INFORMÁCIÓ

### A 2004. ÉVI NOSOCOMIALIS JÁRVÁNYOK ÉRTÉKELÉSE

A 2004-ben az ÁNTSZ fővárosi és megyei intézetei az OEK Kórházi járványügyi osztályára **108 nosocomialis járványt** és **6 MRSA pseudojárványt** (tünetekkel járó fertőzések a járványok során nem alakultak ki, a betegek csak kolonizálódtak a kórokozókkal) **jelentettek be**. A bejelentések száma 15%-kal csökkent az előző évhez képest.

A 108 nosocomialis járvány több mint fele, 68,5%-a (74 járvány) nem specifikus (azaz a kórházon kívüli egyéb közösségekben is fellépő járvány), 31,5%-a (34 járvány) specifikus járvány volt (**1. táblázat**). A bejelentett járványok megoszlása nem mutat lényeges eltérést az előző évihez képest (2003-ban a bejelentett járványok 65%-a tartozott a nem specifikus, és 35%-a a specifikus járvány kategóriába). A nem specifikus nosocomialis járványok 2004-ben is általában a nem manuális (belgyógyászati, krónikus belgyógyászati, pszichiátriai, rehabilitációs-, gyermek, neurológiai) osztályokon fordultak elő, míg a specifikus nosocomialis járványok az intenzív terápiás, illetve manuális (sebészeti, traumatológiai, urológiai) és PIC/koraszülött osztályokon zajlottak. **A járványok során összesen 1 424 ápolott, illetve egészségügyi dolgozó betegedett meg** [1 135 ápolott (79,7%), 285 egészségügyi dolgozó (20,0%) és 4 hozzátartozó (0,3%)]. A megbetegedések zöme (1 217 eset – 85,5%) a nem specifikus járványok során alakult ki. A specifikus nosocomialis járványok során 207 ápolott (14,5%) betegedett meg és 15 egészségügyi dolgozó kolonizálódott. Az egy nosocomialis járványra jutó megbetegedések és halálozások számát a **2. táblázat** tartalmazza.

1. táblázat

Nosocomialis járványok, 2004

| Járványok        |      | Nem specifikus |        |       | Specifikus |              |                  |                  |                 | Összesen |
|------------------|------|----------------|--------|-------|------------|--------------|------------------|------------------|-----------------|----------|
|                  |      | Enterális      | Légúti | Egyéb | Pneumónia  | Seb-fertőzés | Véráram-fertőzés | Húgyúti fertőzés | Egyéb enteritis |          |
| Járványok        | Szám | 63             | 6      | 5     | 4          | 15           | 13               | 1                | 1               | 108**    |
| Megbetegedettek* |      | 1121           | 57     | 39    | 43         | 80           | 76               | 4                | 4               | 1424     |
| Meghaltak        |      | 0              | 0      | 0     | 5          | 3            | 10               | 0                | 0               | 18       |
| Letalitás        | %    | 0              | 0      | 0     | 11,6       | 3,8          | 13,2             | 0                | 0               | 1,3      |

\* ápolott+dolgozó+hozzátartozó

\*\* összes járvány: 108 + 6 specifikus pseudojárvány

2. táblázat

**Az egy járványra jutó megbetegedések és halálozások száma 2004-ben  
(fő/járvány)**

| A járványok jellemzői | Nem specifikus |        |       | Specifikus |              |                  |                  |                 |
|-----------------------|----------------|--------|-------|------------|--------------|------------------|------------------|-----------------|
|                       | Enterális      | Légúti | Egyéb | Pneumónia  | Seb-fertőzés | Véráram-fertőzés | Húgyúti fertőzés | Egyéb Enteritis |
| Betegek száma         | 17,8           | 9,5    | 7,8   | 10,8       | 5,3          | 5,8              | 4,0              | 4,0             |
| Halálozás             | 0              | 0      | 0     | 1,3        | 0,2          | 13,2             | 0                | 0               |

A **nem specifikus** nosocomialis járványok megoszlása 2004-ben a következők szerint alakult: a járványok 90%-át (63) az enterális járványok tették ki (2003-ban 72 járvány volt, 86,7%). Az enterális járványok 32%-ában (20 járvány) a kórokozó ismeretlen maradt. A fel nem derített etiológiájú járványok aránya az előző évihez képest jelentős változást nem mutatott (2003-ban az enterális járványok 31%-ában nem sikerült a kórokozó kimutatása). Az ismert etiológiájú enterális járványok (43) közül csökkent a bakteriális eredetre visszavezethető járványok száma, összesen kettő (4,7%) volt: egy **S.Enteritidis** és egy **S.Infantis**. (2003-ban 50 járvány közül 7 bakteriális eredetű). A virális gastroenterális járványok (41) zömében (35) a kórokozó **calicivírus**, 4 nosocomialis gastroenteritis járványban **rotavírus**, 1 járványban **calicivírus és rotavírus**, 1 járványban **adenovírus** volt (**3. táblázat**).

3. táblázat

**A nem specifikus enterális nosocomialis járványok megoszlása  
kórokozók szerint a 2004. évben**

| Kórokozó                        | Kórházi osztály   | Járványok | Betegek     | Tünetmentes ürítők |
|---------------------------------|---|-----------|-------------|--------------------|
|                                 |   | száma     |             |                    |
| <b>Calicivírus</b>              | belgyógyászat, neurológia, pszichiátria, rehabilitáció, kardiológia, sebészet, reumatológia, szemészet                              | 35        | 772         |                    |
| <b>Calicivírus és rotavírus</b> | neurológia  | 1         | 17          |                    |
| <b>Rotavírus</b>                | Gyermek intenzív, gyermek, NIC  | 4         | 20          | 11                 |
| <b>Adenovírus</b>               | belgyógyászat   | 1         | 17          |                    |
| <b>S.Infantis</b>               | Csecsemő-gyermek  | 1         | 1           | 1                  |
| <b>S.Enteritidis</b>            | Belgyógyászat   | 1         | 9           |                    |
| <b>Ismeretlen</b>               | Belgyógyászat, krónikus belgyógyászat, reumatológia, tüdőgyógyászat, gyermek, pszichiátria, bőrgyógyászat, szemészet, rehabilitáció | 20        | 285         |                    |
| <b>Összesen</b>                 |   | <b>63</b> | <b>1121</b> | <b>12</b>          |

Feltételezhető az ismeretlen etiológiájú enterális járványok virális eredete is, figyelembe véve a kivizsgáláskor kapott negatív bakteriológiai laboratóriumi eredményeket, a járványok gyors lefolyását és a klinikai tüneteket. A virális gastroenterális járványokban a kórokozó terjedési módja kontakt, illetve légúti vaporizáció; kialakulásukban közös terjesztő tényező (pl. élelmiszer, víz) nem játszott szerepet.

Az egészségügyi intézményekben lezajlott 6 légúti járvány közül kettőt kevert fertőzés okozott: egy bakteriális járványt **Chlamydia pneumoniae** és **Mycoplasma pneumoniae** okozott, egy virális járványban az **influenza A** és **RSV** kóroki szerepét sikerült igazolni. A további négy járvány eredete: egy bakteriális (**Chlamydia pneumoniae**) és egy virális (**influenza A**), kettő influenzaszerű esemény. A bejelentett 5 egyéb (**scabies**) járvány során több mint ötször annyi (84,6%) egészségügyi dolgozó fertőződött meg, mint ápolott (15,4%). Ez azt a tényt mutatja, hogy az egészségügyi dolgozók az ápolás/ellátás során az előírt személyi higiénés rendszabályokat (védőruha, védőeszközök használata) nem tartották be.

A **34 specifikus nosocomialis járvány** megoszlása a következők szerint alakult: sebfertőzés – 15 járvány, véráramfertőzés: – 13 járvány, pneumónia – 4 járvány, húgyúti – 1 járvány, egyéb enterális – 1 járvány. A specifikus nosocomialis járványok első számú kórokozója 2004-ben is **MRSA** volt: 22 járvány (66,7%). A domináló fágtípus megegyezik a 2003. évvel: 623 és 629. Az összes sebfertőzés- (15) és pneumónia-járvány kórokozója **MRSA** volt. A véráramfertőzés-járványokban (13) az **MRSA** szerepe csökkent: e járványok 38,5%-áért volt felelős. A specifikus nosocomialis járványok egyéb kórokozói között olyan Gram-negatív multirezisztens baktériumok találhatók, mint az ESBL-termelő **Klebsiella pneumoniae**, a **Ps.aeruginosa**, az **Enterobacter cloacae**, a **vancomycin rezisztens Enterococcus faecium (VRE)**, panrezisztens **Ps.aeruginosa** és **Clostridium difficile** (4. táblázat).

4. táblázat

**A specifikus nosocomialis járványok megoszlása  
kórokozók szerint a 2004. évben**

| Kórkép/Kórokozó  | Kórházi osztály  | Járványok száma                      |
|--|--|--------------------------------------|
| <b>Pneumónia</b><br>MRSA<br>Multirezisztens <i>Ps.aeruginosa</i><br>ESBL-termelő <i>Klebsiella pneumoniae</i>  | ITO<br>ITO<br>koraszülött  | 2<br>1<br>1                          |
| <b>Sebfertőzés</b><br>MRSA   | intenzív<br>sebészet<br>rehabilitáció<br>tüdőgyógyászat<br>belgyógyászat<br>szeptikus<br>ortopédia   | 6<br>3<br>2<br>1<br>1<br>1<br>1      |
| <b>Véráramfertőzés</b><br>MRSA<br>ESBL <i>Klebsiella pneumoniae</i><br>ESBL <i>Enterobacter</i><br><i>Serratia marcescens</i><br><i>Pantoea agglomerans</i><br>Koaguláz negatív <i>S.aureus</i><br>Panrezisztens <i>Ps.aeruginosa</i><br>Vancomycin rezisztens<br><i>Enterococcus faecium</i> (VRE, VME) | ITO (2), belgyógyászat (2), szeptikus (1)<br>koraszülött<br>PIC<br>intenzív<br>haematológiai és transzplantációs o.<br>KAIBO<br>intenzív<br>haematológiai és transzplantációs o. | 5<br>1<br>1<br>2<br>1<br>1<br>1<br>1 |
| <b>Húgyúti fertőzés</b><br>Multirezisztens <i>Enterobacter cloacae</i>   | urológia   | 1                                    |
| <b>Enteritis</b><br><i>Cl. difficile</i>   | belgyógyászat  | 1                                    |
| <b>Járványok száma összesen</b>  |  | <b>34</b>                            |

A nosocomialis járványok során 2004-ben 18 halálestet (2003-ban 42) regisztráltak. Mindösszesen egy ápolat halála függött össze nem specifikus járvánnyal (**influenza A**), 17 ápolat specifikus járványok során halt meg. **MRSA** okozta specifikus nosocomialis járványok során 8 ápolat (4 ápolat véráramfertőzés, 3 ápolat sebfertőzés, 1 ápolat pneumónia), pan-, illetve multirezisztens **Pseudomonas aeruginosa** okozta járványok során 9 ápolat exitált (**5. táblázat**). ESBL-termelő **Klebsiella pneumoniae** okozta járványok koraszülött osztályokon, multirezisztens **Enterobacter cloacae** urológiai osztályon, **VRE** és **Cl.difficile**, **Pantoea agglomerans** immunszupprimált betegeket ellátó haematológiai és transzplantációs osztályokon; a multirezisztens és panrezisztens **Ps.aeruginosa**, valamint az **MRSA**-járványok döntő többsége intenzív és sebészeti osztályokon alakult ki. **MRSA**-pseudójárványok kialakulását idegsebészeti és belgyógyászati osztályokról jelentették.

## 5. táblázat

**A specifikus nosocomialis járványok során meghaltak száma  
kórokozók szerint 2004-ben**

| Kórokozó                      | Járvány típusa  | Meghaltak száma |
|-------------------------------|---|-----------------|
| MRSA (623), (629)             | véráramfertőzés (4)<br>sebfertőzés (3)<br>pneumónia (1) | 8               |
| Multirezisztens Ps.aeruginosa | pneumónia   | 9               |
| Összesen                      |   | 17              |

**Szerkesztőségi megjegyzés.** A specifikus nosocomialis járványok kórokozói között csaknem kizárólag multirezisztens kórokozók szerepelnek, melyek közül az MRSA áll az első helyen; a járványok kialakulásának helyéül a zömében a fertőzések iránt fogékony, nagy rizikóval rendelkező betegeket ellátó osztályok szolgálnak. A helyi fertőzésmegelőzési infékcióntróll tevékenység fókuszában ezen osztályoknak és betegcsoportoknak kell állniuk. Az MRSA intézményi terjedésében a személyzet kézhigiénés magatartásának óriási jelentősége van. A nem megfelelő kézhigiénés gyakorlat bizonyítéka a hat bejelentett MRSA-pseudojárvány. A manuális és intenzív terápiás osztályokkal rendelkező intézményekben célszerű lenne gyakorlattá tenni az MRSA-előszűrést, mely szintén az intézményen belüli terjedést akadályozhatná meg. Nagyobb gondot kellene fordítani az antibiotikumok racionális és megfelelő alkalmazására, mely a multirezisztens kórokozók kialakulásának megelőzését teszi lehetővé.

A nem specifikus nosocomialis járványok zöme szezonálisan (influenza, influenzaszerű megbetegedések, calicivírus fertőzések) fordul elő az egészségügyi intézményekben. A szezonálitásra a helyi infékcióntróll személyzetnek fel kell készítenie az intézményt, és szorgalmazni kell az influenza elleni oltásokat a bennfekvő és kockázati csoportba sorolt betegeknél ill. az egészségügyi dolgozóknál. Míg a korábbi években scabies járványok csaknem kizárólagosan pszichiátriai osztályokon fordultak elő, addig 2004-ben az ilyen járványok kialakulásának helye a sürgősségi betegellátó osztály, a sebészet és a belgyógyászat volt. Nyilvánvaló, ezek az osztálytípusok nincsenek felkészülve a scabies behurcolására, ezért fordulhatott elő, hogy a fertőzöttek nagyobb számban az egészségügyi személyzet köréből kerültek ki. Az intézményeknek célszerű felülvizsgálniuk az általuk ellátott betegek körét és helyi szabályozást kidolgozni a scabies intézményen belüli terjedésének megelőzésére. A szabályozás része kell, hogy legyen az egészségügyi dolgozók fertőzések elkerülését célzó tájékoztatása, az ismeretek megújítása.

## A HAZAI JÁRVÁNYÜGYI HELYZET ÁLTALÁNOS JELLEMZÉSE

A **2005. június 13-19.** közötti időszakban bejelentett fertőző megbetegedések alapján az ország járványügyi helyzete az alábbiakban foglalható össze:

**Az enterális fertőző betegségek** közül a **salmonellosis** bejelentések száma kismértékben emelkedett, a **campylobacteriosis** és az **enteritis infectiosa** eseteké lényegesen nem változott az előző héthez képest. Mindhárom betegség járványügyi helyzete kedvezően alakult az elmúlt évekhez viszonyítva.

A héten egy közösségi **gastroenteritis járványról** érkezett jelentés. A betegek száma nem éri el a tíz főt.

Az előző heti 4-ről 9-re emelkedett a **vírushepatitis** megbetegedések száma. Az esetek kétharmadát a fővárosban és Csongrád megyében diagnosztizálták.

A szezonnak megfelelően valamennyi **cseppfertőzéssel terjedő betegségből** kevesebb fordult elő, mint a korábbi hetekben. Bár a varicella 30%-kal csökkent, járványügyi helyzete még mindig kedvezőtlenebb volt, mint az 1999-2003. évek azonos hetében. Egy **pertussis** került a nyilvántartásba, **morbillit** nem jelentettek.

Az **idegrendszeri fertőző megbetegedések** közül nőtt a **gennyes meningitisek** száma a 23. héthez képest. **Meningitis serosát** nem jelentettek.

A 24. héten 52 **Lyme-kór** megbetegedést jelentettek. A legtöbb esetet a fővárosban (16) és Pest megyében (8) regisztrálták.

EGÉSZSÉGÜGYI MINISZTERIUM  
Eng.sz.: 87104/1975

MINISTRY OF HEALTH  
OF THE HUNGARIAN REPUBLIC

**A tárgyhéten regisztrált fertőző megbetegedések Magyarországon (+)**  
**Cases of notified communicable diseases registered current week in Hungary (+)**

24/2005.sz.heti jelentés (weekly report)

(2005.06.13 – 2005.06.19.)

| Betegség<br>Disease     | a 24. héten (week)         |                            |                         | az 1 – 24. héten (week) |       |                         |
|-------------------------|----------------------------|----------------------------|-------------------------|-------------------------|-------|-------------------------|
|                         | 2005.06.13-<br>2005.06.19. | 2004.06.07-<br>2004.06.13. | Medián<br>1999-<br>2003 | 2005.                   | 2004. | Medián<br>1999-<br>2003 |
| Typhus abdominalis      | -                          | -                          | -                       | -                       | -     | -                       |
| Paratyphus              | -                          | -                          | -                       | -                       | -     | -                       |
| Salmonellosis           | 112                        | 80                         | 211                     | 1997                    | 1335  | 2413                    |
| Dysentheria             | 2                          | 3                          | 4                       | 35                      | 94    | 105                     |
| Dyspepsia coli          | 1                          | -                          | 1                       | 29                      | 29    | 45                      |
| Egyéb E.coli enteritis  | -                          | -                          | 2                       | 22                      | 26    | 49                      |
| Campylobacteriosis      | 139                        | 153                        | 130                     | 2446                    | 2326  | 2532                    |
| Yersiniosis             | -                          | 1                          | 1                       | 18                      | 43    | 55                      |
| Enteritis infectiosa    | 645                        | 793                        | 708                     | 19455                   | 16041 | 17403                   |
| Hepatitis infectiosa    | 9                          | 20                         | 12                      | 245                     | 37    | 378                     |
| AIDS                    | 3                          | -                          | -                       | 19                      | 10    | 10                      |
| Poliomyelitis           | -                          | -                          | -                       | -                       | -     | -                       |
| Acute flaccid paralysis | -                          | -                          | -                       | 8                       | 3     | 8                       |
| Diphtheria              | -                          | -                          | -                       | -                       | -     | -                       |
| Pertussis               | 1                          | 2                          | -                       | 13                      | 17    | 1                       |
| Scarlatina              | 67                         | 72                         | 76                      | 2195                    | 1799  | 2309                    |
| Morbilli                | -                          | -                          | -                       | 3                       | 2     | 4                       |
| Rubeola                 | 2                          | 2                          | 2                       | 37                      | 34    | 62                      |
| Parotitis epidemica     | 3                          | 8                          | 3                       | 62                      | 109   | 112                     |
| Varicella               | 1258                       | 1626                       | 912                     | 39223                   | 32143 | 26032                   |
| Mononucleosis inf.      | 28                         | 25                         | 17                      | 573                     | 669   | 661                     |
| Legionellosis           | -                          | 2                          | 1                       | 21                      | 39    | 20                      |
| Meningitis purulenta    | 7                          | 2                          | 3                       | 162                     | 126   | 142                     |
| Meningitis serosa       | -                          | 5                          | 4                       | 28                      | 42    | 49                      |
| Encephalitis infectiosa | 2                          | 3                          | 3                       | 86                      | 49    | 43                      |
| Creutzfeldt-J.-betegség | -                          | -                          | •                       | 5                       | 4     | •                       |
| Lyme-kór                | 52                         | 33                         | 42                      | 264                     | 198   | 225                     |
| Listeriosis             | -                          | -                          | -                       | 3                       | 3     | 2                       |
| Brucellosis             | -                          | -                          | -                       | -                       | -     | 1                       |
| Leptospirosis           | -                          | -                          | -                       | 15                      | 8     | 26                      |
| Tularemia               | 1                          | -                          | 1                       | 37                      | 5     | 30                      |
| Tetanus                 | -                          | -                          | -                       | 1                       | -     | 1                       |
| Vírusos haemorrh. láz   | -                          | -                          | -                       | 8                       | 1     | 3                       |
| Malaria*                | -                          | -                          | -                       | 2                       | 2     | 4                       |
| Toxoplasmosis           | 1                          | 5                          | 4                       | 77                      | 66    | 102                     |

(+) előzetes, részben tisztított adatok (preliminary, partly corrected figures)

(\*) importált esetek (imported cases)

(•) nincs adat (no data available)

A statisztika készítés ideje: 2005.06.21.



EGÉSZSÉGÜGYI MINISZTERIUM  
Eng.sz.: 87104/1975

MINISTRY OF HEALTH  
OF THE HUNGARIAN REPUBLIC

A tárgyhéten regisztrált fertőző megbetegedések Magyarországon (+)  
Cases of notified communicable diseases registered current week in Hungary (+)

24/2005.sz. heti jelentés (weekly report)

(2005.06.13 – 2005.06.19.)

| Terület<br>Territory             | Salmonel-<br>losis | Dysentheria | Campylo-<br>bacteriosis | Enteritis<br>infectiosa | Hepatitis<br>infectiosa | Scarlatina | Varicella   | Mononucl.<br>infectiosa | Meningitis<br>purulenta | Lyme-kór  |
|----------------------------------|--------------------|-------------|-------------------------|-------------------------|-------------------------|------------|-------------|-------------------------|-------------------------|-----------|
| Budapest                         | 9                  | -           | 22                      | 44                      | 3                       | 21         | 139         | 4                       | 1                       | 16        |
| Baranya                          | 2                  | -           | 5                       | 17                      | -                       | -          | 30          | 1                       | 1                       | 2         |
| Bács-Kiskun                      | 7                  | -           | 9                       | 35                      | -                       | 1          | 94          | 2                       | 2                       | 1         |
| Békés                            | 3                  | -           | 6                       | 33                      | -                       | 1          | 54          | -                       | -                       | 2         |
| Borsod-Abaúj-Zemplén             | -                  | -           | 4                       | 18                      | -                       | -          | 61          | 1                       | -                       | 1         |
| Csongrád                         | 6                  | -           | 10                      | 96                      | 3                       | 2          | 30          | 1                       | -                       | -         |
| Fejér                            | 5                  | -           | 5                       | 50                      | -                       | 5          | 56          | -                       | -                       | 1         |
| Győr-Moson-Sopron                | 3                  | -           | 9                       | 19                      | -                       | 4          | 79          | 3                       | -                       | 4         |
| Hajdú-Bihar                      | 2                  | -           | 9                       | 13                      | 1                       | 4          | 161         | 2                       | -                       | -         |
| Heves                            | 6                  | 1           | 3                       | 18                      | -                       | 1          | 83          | 1                       | -                       | 3         |
| Jász-Nagykun-Szolnok             | 8                  | -           | 6                       | 56                      | -                       | 1          | 99          | 3                       | 1                       | -         |
| Komárom-Esztergom                | 2                  | -           | 2                       | 35                      | 1                       | 5          | 82          | -                       | -                       | -         |
| Nógrád                           | 2                  | 1           | -                       | 26                      | -                       | 2          | 29          | 2                       | -                       | -         |
| Pest                             | 6                  | -           | 8                       | 35                      | 1                       | 5          | 66          | 1                       | 1                       | 8         |
| Somogy                           | 1                  | -           | 1                       | 25                      | -                       | 1          | 13          | 2                       | 1                       | 3         |
| Szabolcs-Szatmár-Bereg           | 11                 | -           | 18                      | 10                      | -                       | 2          | 14          | -                       | -                       | 1         |
| Tolna                            | 6                  | -           | 6                       | 16                      | -                       | -          | 23          | 4                       | -                       | 2         |
| Vas                              | 10                 | -           | 6                       | 24                      | -                       | 2          | 29          | -                       | -                       | 3         |
| Veszprém                         | 19                 | -           | 4                       | 64                      | -                       | 7          | 69          | 1                       | -                       | 2         |
| Zala                             | 4                  | -           | 6                       | 11                      | -                       | 3          | 47          | -                       | -                       | 3         |
| <b>Összesen (total)</b>          | <b>112</b>         | <b>2</b>    | <b>139</b>              | <b>645</b>              | <b>9</b>                | <b>67</b>  | <b>1258</b> | <b>28</b>               | <b>7</b>                | <b>52</b> |
| <b>Előző hét (previous week)</b> | <b>100</b>         | <b>3</b>    | <b>139</b>              | <b>730</b>              | <b>4</b>                | <b>82</b>  | <b>1789</b> | <b>28</b>               | <b>4</b>                | <b>47</b> |

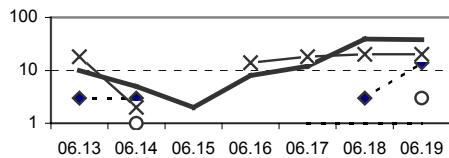
(+) előzetes, részben tisztított adatok (preliminary, partly corrected figures)

A statisztika készítés ideje: 2005.06.21.

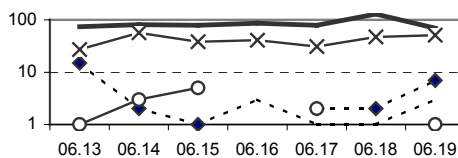
"Fodor József" Országos Közegészségügyi Központ Országos Környezetegészségügyi Intézete  
Budapest, 1097 Gyáli út 2-6. Tel/Fax: 1-476-1215 e-mail: [pollen@oki.antsz.hu](mailto:pollen@oki.antsz.hu)

## Az ÁNTSZ Aerobiológiai Hálózatának jelentése 2005. 24. hét

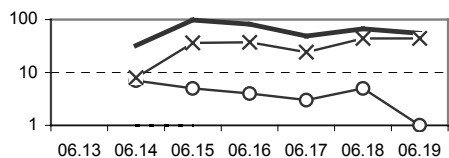
Budapest-OKI



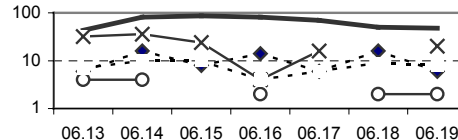
Budapest-Svábhegy



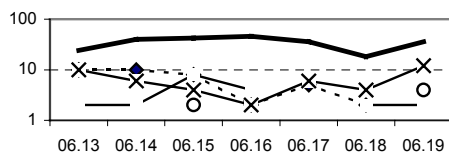
Békéscsaba



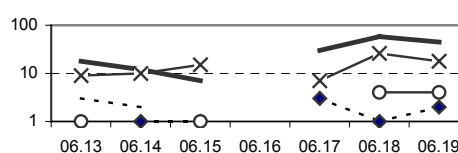
Debrecen



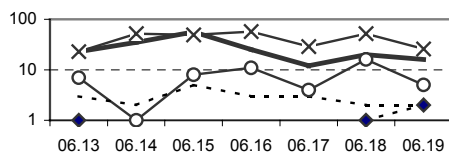
Eger



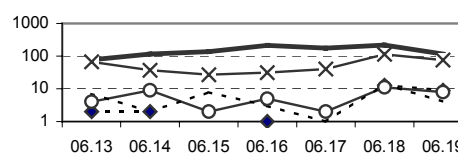
Győr



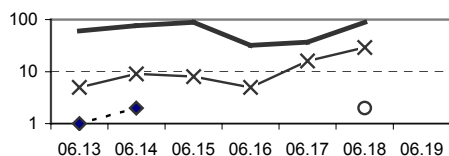
Kecskemét



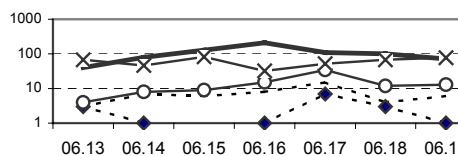
Miskolc



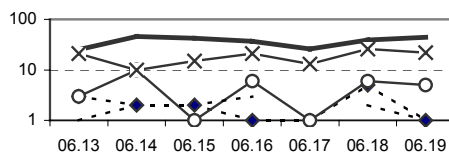
Mosdós



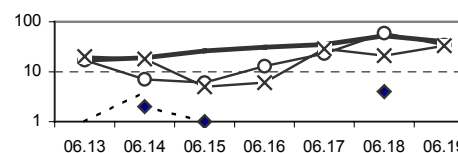
Nyíregyháza



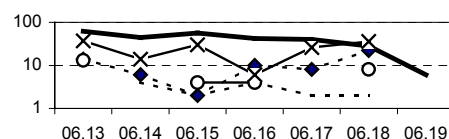
Pécs



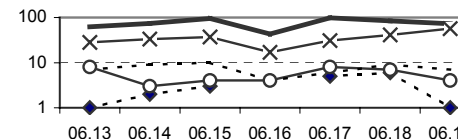
Salgótarján



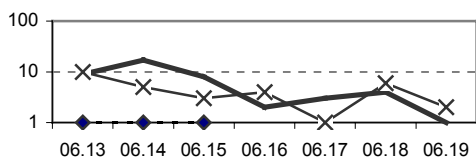
Szeged



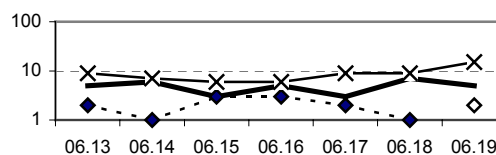
Szekszárd



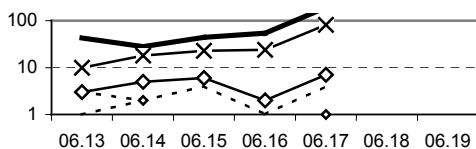
Szolnok



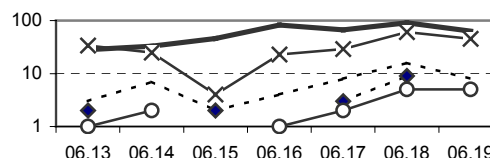
Szombathely



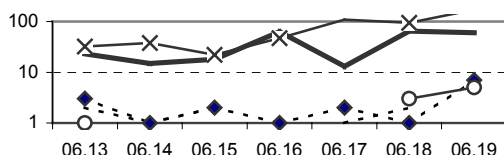
Tatabánya



Veszprém



Zalaegerszeg



- ◆--- Pinaceae - fenyőfélék
- X— Poaceae - pászitfűfélék
- Plantago - útifű
- Rumex - lórom,sóska
- Urticaceae - csalánfélék

**Külsőtéri penészgombák**

|      | Budapest OKI | Budapest Svábhegy | Békéscsaba | Debrecen | Eger | Győr | Kecskemét |
|------|--------------|-------------------|------------|----------|------|------|-----------|
| Alt  | ***          | ****              | *          | ****     | **   | **   | ***       |
| Clad | **           | ****              | ***        | ****     | **** | ***  | **        |

|      | Miskolc | Mosdós | Nyíregyháza | Pécs | Salgótarján | Szeged | Szekszárd |
|------|---------|--------|-------------|------|-------------|--------|-----------|
| Alt  | ***     | *      | ***         | **** | ****        | ****   | **        |
| Clad | ****    | ****   | *           | **   | *           | ****   | ***       |

|      | Szolnok | Szombathely | Tatabánya | Veszprém | Zalaegerszeg |
|------|---------|-------------|-----------|----------|--------------|
| Alt  | ***     | *           | ****      | **       | ****         |
| Clad | ***     | *           | **        | **       | ***          |

A 24. héten a fenyőfélék (Pinaceae) pollenszemeit minden állomáson regisztrálták. Az útifű (Plantago) virágporaszórása némi növekedést mutatott: Nyíregyházán és Salgótarjánban magas szintű volt. A pászitfűfélék pollenkoncentrációja (Poaceae) az ország jelentős területén emelkedett: Miskolcon és Zalaegerszegen mérték a legmagasabb értékeket; nagyon magas szintet. A lórom- és sóska-félék (Rumex) virágpora megjelent a légtérben: Miskolcon, Nyíregyházán és Veszprémben már közepes kategóriát ért el. A csalánfélék (Urticaceae) pollenszintje országos viszonylatban legalább közepes; de Budán, Miskolcon, Nyíregyházán és Tatabányán magas.

A külsőtéri allergiát kiváltó gombaelemek száma országszerte nagyon magas.

Interneten is elérhető polleninformáció a [www.antsz.hu/oki](http://www.antsz.hu/oki) lapon található.

**A „Johan Béla” Országos Epidemiológiai Központ (OEK) kiadványa.**

A kiadványban szereplő közlemények szakmai egyeztetést követően jelennek meg, ennek megfelelően az országos jellegű összeállítások, illetve a szerkesztőségi megjegyzésben foglaltak az Országos Epidemiológiai Központ és az országos tisztifőorvos szakmai véleményét és javasolt gyakorlatát tartalmazzák.

A kiadványt a „Johan Béla” Országos Közegészségügyi Intézet és a Centers for Disease Control and Prevention (CDC) a Magyar-Amerikai Közös Alapnál elnyert pályázat által biztosított együttműködés révén fejlesztették ki.

Az **Epinfo** minden héten pénteken kerül postázásra és az Internetre.

Internet cím: [www.oek.hu](http://www.oek.hu); [www.epidemiologia.hu](http://www.epidemiologia.hu); [www.jarvany.hu](http://www.jarvany.hu);  
[www.antsz.hu/oek](http://www.antsz.hu/oek)

A kiadvánnyal kapcsolatos észrevételekkel, közlési szándékkal szíveskedjék az **Epinfo** főszerkesztőjéhez fordulni:

Postai cím: 1966 Budapest, Pf. 64.

Telefon: 476-1153, 476-1194

Telefax: 476-1223

E-mail: [epiujzag@oek.antsz.hu](mailto:epiujzag@oek.antsz.hu)

A heti kiadványban szereplő anyagok szabadon másolhatók és felhasználhatók, azonban a kiadvány forrásként való használatánál hivatkozni kell az alábbi módon: Országos Epidemiológiai Központ. A közlemény címe. Epinfo a megjelenés éve; a kiadvány száma:oldalszám. (Pl.: Országos Epidemiológiai Központ. 10 éves az Epinfo. Epinfo 2003; 1:1-2.)

Országos tisztifőorvos:  
dr. Bujdosó László

**Epinfo szerkesztősége**

Alapító főszerkesztő: dr. Straub Ilona

Főszerkesztő: dr. Melles Márta

Főszerkesztő helyettes: dr. Csohán Ágnes

Olvasószerkesztő: dr. Krisztalovics Katalin

**Szerkesztők:**

dr. Böröcz Karolina

dr. Hermann Dóra

Lendvai Gyuláné

**Technikai szerkesztő:**

Kissné Sponga Zsuzsanna

**Nyomda vezetője:**

Vizinger Ferenc

ISSN 1419-757X