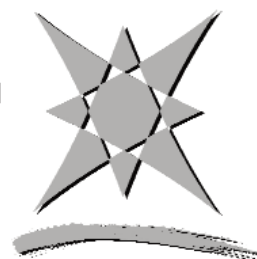


KÖZGAZDÁSZ FÓRUM

Forum Economic
Economist's Forum



Tartalomjegyzék

PÉTER GYÖRGY

A humántőke pszichológiai alapjai 3

SZABÓ ÁRPÁD

A gazdasági elitképzés és regionális autonómia kapcsolata (a katalán példa) 13

SZÁSZ LEVENTE – GYÖRFI LEHEL

A termék-folyamat mátrix és pénzügyi hatásai. Egy textilipari közepes vállalat esete 23

SZILÁGYINÉ FÜLÖP ERIKA

Inkubátorházak helyzete az Európai Unióban 39

SOMAI JÓZSEF

A vidékfejlesztés Erdély gazdasági prioritása 49

CSOMAFÁY FERENC

Beszédes életutak, a *KÖZMAG* 2008/1–2. számának bemutatója 59

Fontosabb gazdasági események 63

Hírek 71

A lap tartalmának román és angol nyelvű kivonata és tartalomjegyzéke 73

A humántőke pszichológiai alapjai

PÉTER GYÖRGY

A XXI. század a tudomány és a technika forradalmának a korszaka, és ez a történelmi kihívás azt a feladatot állítja a mai fiatalok elé, hogy hivatásuk tudatában, mint magasan képzett szuverén egyéniségek, képesek legyenek kifejlett készségeiknek, tehetségüknek megfelelően cselekedni, érvényesülni, eredményesen beilleszkedni a gazdasági-társadalmi életbe, saját sorsukat irányítani. Minél képzetebbek és kompetensebbek a szakmai és társadalmi feladatok teljesítésében, fiataljaink annál hozzáértőbbé és értékesebbé válnak küldetésük teljesítésében. Ezt a feladatot tanuló ifjúságunk csakis úgy képes teljesíteni, ha tudását és cselekvőképességeit egyre magasabb szintre emeli. Így kerül előtérbe az emberi képesség pszichológiája és kapcsolata az általunk tanulmányozott humántőke elméletével. Úgy gondoljuk, a humántőke vizsgálata szükségessé teszi, hogy az emberi képességeket pszichológiai szempontból is megközelítsük és így gazdasági vonatkozásait is érthetőbbé tegyük.

Az emberi képességek dimenziói és fejleszthetősége

A pszichológiában, mint kísérleti tudományban, az emberi képességek tanulmányozása központi helyen található, és ez magában foglalja a képesség pszichológiai kategóriájának tartalmának tisztázását, eredetét, vagyis az öröklött és szerzett képességek viszonyát, struktúráját, valamint működésének és fejlődésének mechanizmusát.

A képesség az emberi tevékenységre vonatkozó fogalom, pontosabban „valamilyen tevékenységre, humánteljesítményre való fizikai és szellemi adottság, alkalmasság, tehetség”, vagyis „a fizikai és pszichikus tevékenységnek az egyénben rögzített rendszere.”¹

A képesség tehát emberi létet juttat kifejezésre, amely meghatározott tevékenységre adott mértékben bárkiben megtalálható. Nem kizárólagosan veleszületett adottság, hanem csupán hajlam, ígéret, lehetőség, amelynek kibontakozását, készséggé válását a tevékenység, a munka teszi lehetővé. A gyakorlat által mozgásba hozott emberi potenciális lehetőséget szerzett képességként is el lehet fogadni. Ilyen értelemben beszélünk szellemi képességről, értelmi képességről stb. A meghatározott tevékenységre irányuló képesség az emberben különböző mértékben, kisebb-nagyobb arányban található meg. Ez azt is jelenti egyrészt, hogy a képesség heterogén jellegű, másrészt a meghatározó adottság a képesség dominanciáját fejezi ki. „Minden ember adott területen a képesség optimumával, dominanciájával

¹ Klein Sándor 1989. A kreativitás pszichológiája. In: *Tehetséggondozás az iskolában*. Tankönyvkiadó, Budapest, 65.

rendelkezik² – állapítja meg V. A. Krunyeckij orosz pszichológus. Az, hogy az ember adott területen, például a zenében, nem rendelkezik kellő képességgel, nem azt jelenti, hogy általánosan tehetségtelen, hanem azt, hogy képességei más irányban érvényesülnek. Ma már azt is megállapították, hogy az optimális képesség sem egyedi adottság, hanem sokoldalú spektrumban is megnyilvánulhat.

A képesség, mint latens állapot, mint lehetőség, meghatározott környezeti feltételek mellett, gyakorlással válik készséggé és teljesítménnyé. A készség az ember tevékenységének begyakorlott, a dinamikus sztereotípiá mechanizmusával is magyarázható cselekvés sorai, például írás-, olvasás-, munka-, sporttevékenység. Általuk válik lehetővé, hogy magasabb pszichikai funkciók a cselekvés céljára, lényegére irányuljanak. A készség tehát társadalmi teljesítményben realizálódik, mint például a kommunikációs készségben, vizuális készségben, kreativitásban stb.

A képesség-készség struktúrájában el kell különíteni egyrészt az általános értelmi képességet, amely bizonyos mértékben veleszületett adottság, de kristályozott készséggé alakul a környezeti hatás, a szerzett tudás eredményeként, ami az intellektuális készségek kifejlett állapotát fejezi ki. A kifejlett általános képességhez sorolják például a gondolkodás műveleteit lehetővé tevő analizáló-szintetizáló, azonosságok-különbséget felismerő, általánosító, emlékező képességet. Másrészt a speciális képességeket kell szétválasztanunk, amelyek csak meghatározott tevékenységek gyakorlásához szükségesek, mint például rajz, zene, mozgásművészet, sport stb., amelyek tanulással, gyakorlással ugyancsak kifejlett készséggé válhatnak.

Örökletesség és a társadalmi hatások az emberi képességekben

A képességekben megnyilvánuló eltérések az emberben természeti törvényként jelentkeznek. Ha ez szabadon érvényesülne, elfogadhatatlanul társadalmi igazságtalansághoz vezetne. Senki sem hibáztatható azért, mert bizonyos területen kevésbé jó adottsággal született. Nem véletlen, hogy az öröklött tényezők és a környezeti feltételek hatásának kérdése a képességekben a tudományok elhúzódó vitáját alkotta. Az erre vonatkozó kutatások történetében a veleszületett és szerzett képességek viszonyának értelmezésében lényegileg két alapvető irányzat, a hereditáriánus és az enviromentális felfogás különült el.

A szélsőséges genetikai és a túlzó környezetelvű felfogásokkal szemben a valóságban mindkét tényező bonyolult együtthatásban, kölcsönös összefüggésben érvényesül. Tehát egymást feltételező fogalompárról van szó. A mai kutatás arra a határozott megállapításra jutott, hogy a képességek fejleszthetőségére mind a veleszületett adottságok, mind pedig a környezeti feltételek hatással vannak.

H. J. Eysenck, neves angol pszichológus, a veleszületett és szerzett képességek viszonyában kifejti, hogy „a genetikai tényezők a környezeti tényezőkkel kölcsön-

² Krunyeckij, V. A. 1968. *Psihologia matematicheskikh szposzobnostyei skolnikov*. Izd. Pedagogika, Moskva, 5–6.

hatásban fejtik ki azt a működést, amely létrehozza a különbségeket.”³ Ugyanerre az álláspontra helyezkedik Ranschburg Jenő is, és érthetővé teszi, hogy „az emberi fejlődés kutatása révén felgyülemlett tudományos tapasztalatok azt mutatják, hogy a környezeti és veleszületett adottságok között érzékeny és komplex interakció működik.”⁴

A társadalmi hatások és a nevelés szerepét hangsúlyozták az ember termelőképességeinek továbbfejlesztésében a közgazdaságtan klasszikusai is. A. Smith, David Hume-ot követve, azt állította, hogy „figyeljétek meg, mennyire megközelítik egymást az emberek a testi erő és a szellemi képességek szempontjából, mielőtt ezt neveléssel kifejleszténék.” Bizonyította, hogy „az emberek örökölt adottságai közötti különbségek a valóságban sokkal kisebbek, mint ahogy ezt hinnénk..., a készségek között megjelenő valódi különbségek, amelyek az embereket különböző tevékenységekre szakosítják az érettség szakaszán, a legtöbbször nem oka, hanem következménye a munkamegosztásnak”, s így a legtöbb egyén közötti különbség „nem annyira a természettől adódik, hanem a gyakorlat, a szokás és a nevelés eredménye.”⁵ A. Smith magyar követője, Széchenyi István is úgy látta, hogy „...a munkamegosztás, mint ki tudja már, emeli az ember fő tehetségeit a legnagyobb tökéletességre.”⁶

Jelenleg már felmérések is történtek arra vonatkozóan, hogy hozzávetőleg milyen mértékben szerepel a genetikai és a környezeti hatás az emberi képességekben. Az arány Czeizel Endre megállapításában 62+38 az általános értelmi képességnél, és valamennyire eltér a specifikus szellemi képességek esetében.⁷

A tehetség mint felismert emberi képesség

A tehetség, akárcsak a képesség, csupán hajlam, ígéret, esélyt jelent, ami nem mindig bizonyos, hogy felszínre tör. A gének ugyanis a tehetségben csak a potenciális adottságokat adják meg, de az, hogy ezek milyen kifejlett képességgé, tehetséggé válnak, a környezettől és a személyiségtől függ. Itt is az örökletesség csupán a lehetőséget, míg a megvalósulást a környezet és a kiművelt, célratörő személyiség teszi lehetővé.

A tehetséges személyek egy meghatározott tevékenységi területen kiemelkedő és társadalmilag hasznos teljesítményt nyújtanak, amely feltételezi az általános és különleges képességeik kifejlesztését, hasznosítását, a feladathoz való hozzáállásukat és végeredményként sikerélményük megvalósítását. A tehetség tehát nem mindennapos, hanem ritka jelenség, ami nem az átlagembereket, hanem a kiemelkedő, kivételes adottságú személyeket jellemzi, az átlagtól való pozitív irányú eltérést je-

³ Eysenk, H. J. 1971. *Race, Intelligence and Education*. London

⁴ Ranschburg Jenő 1989. *Tehetség gondozás az iskolában*. Tankönyvkiadó, Budapest

⁵ Adam Smith 1992. *A munkamegosztásról (A nemzetek vagyona I. fejezete)*. J.K.K., Budapest

⁶ Széchenyi István 1830. *Hitel*, 69.

⁷ Czeizel Endre 2004. *Sors és tehetség*. Urbis K., Budapest, 41.

lenti. Mint különleges konstelláció, az átlagon felüli értelmi vagy specifikus képességben, a kreativitásban, a feladat iránti elkötelezettségben és az átlagot meghaladó, kivételes teljesítményben nyilvánul meg.

A tehetség, akár csak a képesség, nem kizárólagos egyedi adottság. Ugyanabban a személyben többoldalú tehetség is rejtőzhet. Hangsúlyozottan állapítja meg a modern pszichológia a tehetség sokféleségének lehetőségét a személyben. Nem véletlenül idézi Daniel Goleman Howard Gardnert, a Harvard Egyetem nemzetközileg elismert pszichológusát, aki megállapítja: „Eljött az ideje, hogy kibővítsük a tehetség sokféleségének spektrumát. A nevelés itt azt teheti, és tulajdonképpen az is a feladata, hogy a fiatalokat adottságaik kiművelésére irányítsa, ami számukra elégtelt és kompetenciát nyújt. Tulajdonképpen arra kell törekednünk, hogy az Isten áldásaként adott tehetségeket a tanulók magukban felfedjék, mivel ezek kifejlesztésére ma száz meg száz lehetőség adódik.”⁸

A tehetség spektrumának korai felismerése a fiatalokban, kibontakoztatása és ápolása a jelenkor egyik meghatározó feladata. Nem véletlenül keresik a pszichológusok az emberi képességek, a tehetségek felszínre hozásának lehetőségeit és útjait. „Felmerül a kérdés – mérlegeli A. R. Jensen –, hogy vajon összességükben, mint nemzet, rendelkezünk-e annyi értelmi képességgel, mely összhangban legyen a komplex ipari társadalom növekedéséből adódó szükségletekkel.”⁹

A kognitív és tanuláspszichológia jelenlegi tapasztalatai szerint az intellektuális képességek képzéssel, tanítással, neveléssel fejleszthetők. Az egész életre kiterjedő képzés és nevelés szerepét hangsúlyozta Spiru Haret, neves román szociológus is a népesség gazdasági, intellektuális, morális fejlesztésében. Szerinte a nevelés rendeltetése olyan személyiségi tényezők kialakítása, mint az akarat, érdeklődés, aspiráció, érzelmi viszonyulás, motiváció a cselekvésben. Hareti értelemben a legfontosabb személyi tényező az akarat, amely, ha a társadalmi képzésen nyugvó magas fokú intelligenciával párosul, az egyén személyisége meghatározóvá válhat az ember sorsának alakításában.

De nem minden kiváló képességű fiatal válik aktív tehetséggé. Ha egy tehetséges fiatal kedvező társadalmi feltételek ellenére gyenge teljesítményt nyújt, ez csakis személyisége hiányosságaival magyarázható.

Tehetség és személyiség

A tehetség a személyiség általános megnyilvánulása, nyílt és fejlődő rendszer. Nem kizárólagosan természetileg meghatározott adottság, hanem társadalmi termék, etikai jelenség, olyan kifejtett morális alkalmazkodási képesség, amely biztosítja, hogy az ember környezetében élni tudjon és azt uralja. Az ember mint fejlődő személyiség nem elégszik meg az állandósított állapotok fenntartásával, visszanye-

⁸ Daniel Goleman 2007. *Intelligența emoțională*. Ed. Curtea Veche, București, 66.

⁹ Jensen, A. R. 1979. *Mennyivel növelhetjük az I.Q.-t és az iskolai teljesítményt*. F. P. R. London, 26.

résével, hanem ennél többet akar, az élet arra készíti, hogy miközben környezetéhez szelektíven alkalmazkodik, felette uralkodjon, akarata szerint humanizálja és modellálja, így válhat érett személyiséggé.

Mint a morális alkalmazkodási képesség hordozója, mint aktív szociális erő, az érett személyiség ugyanakkor visszahat a társadalomra. „Minden egyén személyisége a társadalmi környezet eredménye – állapítja meg Spiru Haret –, a társadalom tagjai viszont személyiségük értékével gyakorolnak hatást a társadalomra.”¹⁰

Azt a hederi felfogást követve, hogy „az ember sohasem teljes, létezése valamivé válásában rejlik”, a személyiségpszichológia a kifejlett, optimális személyiséget fogalmazza meg, és azt az alapvető kérdést állítja a fiatalok elé, hogy „mi vagyok, mi akarok lenni, mivé kellene válnom ahhoz, hogy kihozzam magamból mindazt, ami bennem van, hogy értékévé váljak”. Ezek a rendkívüli feladatok kerülnek ma napi-rendre a tehetség fejlesztésére irányuló érett személyiség kialakításában, összhangban a kor követelményeivel. A személyiség fejlesztésében, általában a cselekvésben meghatározó elem a motiváció.

A motiváció

A motiváció az emberi szükséglet tudatosulása, vagyis a felismert szükséglet olyan belső faktor, amely irányítja, integrálja az egyén viselkedését a társadalomban, és a cselekvésre készítő külső és belső tényezők hatásában nyer kifejezést. A motivációs faktorokban el lehet különíteni egyrészt az egoinvoltált, énbevontú külső tényezőket, mint például a jövedelemszerzés, magas fizetés, hírnév, jutalom, öngazolás, másrészt a képességfejlesztésben és az érett személyiség kialakításában kiemelkedő szerepet betöltő feladatbevontú, belső ösztönzések rendszerét, a tudásvágyat, az alkotóképesség kifejlesztésének szükségletét, célok követését az ön-megvalósulásban.

A motiváció kialakítása a személyiség fejlesztésében a neveléstől is függ. Itt elsősorban a fiatalok munkára való nevelése kerül előtérbe. Ez nálunk azért válik ma-napság lényeges kérdéssé, mert nem minden fiatal érzi a munka szükségességét. Különböző okokra hivatkozva, számos fiatal nem vállal munkát és elvárja, hogy meg-élhetéséről a szülők, rokonok gondoskodjanak. A munkamorál elégtelensége sok-szor a jövő kilátástalanságával, megfelelő pozitív jövőkép hiányával is magyarázható.

A munka mint alapvető motivációs elem a cselekvésben alkotja a szükségletek ki-elégítésének fő forrását. Ezen túlmenően számos tudományos álláspont a munkának egyéb, ugyancsak létfontosságú társadalmi, pszichológiai aspektusát, hatását is kie-meli. Így például Marie Jahoda osztrák pszichológus megállapította, hogy a munka a tár-sadalmi érintkezés alapvető területe, strukturálja az időt, az aktivitás eszköze, biztosítja az alkotás örömét, az ön-megvalósítást, meghatározza az ember társadalmi státusát.¹¹

Csakis a munkával válhatunk kreatívvá, értékalkotóvá.

¹⁰ Spiru Haret 1969. *Mecanica socială*. Ed. Științifică, București, 133, 62–63.

¹¹ Jahoda Marie: Work, employment and unemployment. *American Psychologist*, 36, 184–191.

A kreativitás

A tehetség legfontosabb kifejezője az alkotóképesség, a kreativitás. A különleges, ritka képességű személyek teljesítménye a kreatív potenciál, az alkotást biztosító fiziológiai és pszichikus feltételek, a kedvező társadalmi környezet és a személyiségi faktorok együttes rendszerében jön létre. A tudomány és a technika mai korszakában a kreativitás a gazdasági-társadalmi haladás fő mozgatóerejévé kell váljon, ahogyan ezt a neves amerikai társadalomtudós, A. Toynbec kihangsúlyozta: „egy nemzet fennmaradásához az egyéneknek kreatív módon kell gondolkodniuk.”¹²

Az alkotóképesség bizonyos területen minden tehetséges emberben megtalálható, és ez megfelelő módszerekkel, személyi adottságok kiművelésével jelentős mértékben kifejleszthető. Az alkotóképesség kifejlesztésében lényeges a tehetség korai felismerése és a megfelelő időben megejtett intervenció. A kreatív típusú iskolákban és oktatási rendszerben csakis a kreatív tanárok biztosíthatják a fiatalok alkotóképességének kifejlesztését. Itt nem csupán az ismeretszerzésre tevődik a hangsúly, hanem inkább problémamegoldásra, az ismeretek gyakorlati alkalmazására, mely a végtelen lehetőségek közül a legmegfelelőbb. A pszichológia nem annyira a kreativitást határozza meg, hanem mindinkább a kreatív személyek tulajdonságait fejt ki. A kreatív személyekre jellemző többek között az új iránti nyitottság, előítélet-mentesség, nonkonformizmus, független autonóm személyiség, önbizalom, önazonosulás az értékek belső központosulásával, érzékenység és céltudatosság. A kreativitás végső kritériuma a személyi kiválóság és a kompetencia, melyekkel csakis olyan egyének rendelkeznek, akik ötleteiket, alkotásaikat társadalmilag hasznos értékékké képesek alakítani.

A képességek értelmezése a közgazdaságtanban. A készségek fejlődő állapota

A közgazdaság-tudomány a klasszikusok munkaérték-elméletével vette kezdetét. W. Petty, A. Smith és D. Ricardo az emberi munkát egyedüli értéktermelő tényezőnek és a munkaerő felhasználásának tekintette. Felfogásukban a munkaképesség állandó jellegét bizonygatták, és így vált a munkaerő eredeti fogalma az extenzív gazdasági fejlődés termékévé, amely a klasszikus időkben nem jelentett egyebet, mint csekély tudást és szerény szakképzettséget igénylő, főleg manuális munkavégző képességet, mellyel a legtöbb dolgozó nagyjából egyformán rendelkezett. A hagyományos felfogásban csupán az anyagi javakat előállító vagy termelő szolgáltatásokat folyósító, főleg a kifejtett fizikai munka minősült értéket termelő és nyereséget hozó produktív tevékenységnek.

A munkaképesség állandóságát feltételező munkaerő-felhasználás és a produktív munka primitív értelmezése már a klasszikus időkben is helytelennek bizonyult, és még kevésbé felel meg az intenzív gazdasági fejlődés időszakának. Ezzel

¹² Toynbec, A. 1964. Is America neglecting her creative minority. In Taylor, C.: *Widening horizons in Creativity*. N.Y., 75.

kapcsolatban T. W. Schultz megállapította, hogy „azt a klasszikus feltevést, amely szerint a készségek állapota állandó marad, el kell ejtenünk. Szükségtelen mondanunk, hogy egyre erősödik a felismerés, hogy a készségek állapotának megváltozása valóban döntő fontosságú”, ugyanis „...a termelési tényezők minőségének javulásával együtt járnak olyan beruházási tevékenységek, amelyek növelik a munkaerő értékes képességeit és a termelő készségek állapotát javítják.”¹³ A tények Schultz nézetét igazolják, vagyis azt a felfogást, hogy a termelőképeségek állandósága helyett a készségek fejlődő állapotát, a „state of the arts”-t kell elfogadnunk. A készségek javuló állapota végső fokon az emberi intelligenciában konkretizálódik.

Az intelligencia – a kifejlett készségek attribútuma

A képesség fejlődésének sajátos megnyilvánulása tehát az intelligencia, mely a magyar nyelvben is már a XIX. század elején meghonosult. Széchenyi István az intelligenciáról írta, hogy „Vegyünk példát más előbbre haladott nemzetekről, műveljük ki magunkat; s tapasztalni fogjuk, hogy utóvégre nem a föld és a geográfiai viszonyok, hanem az emberi ész, értelem és munka az, amely gazdaggá tehet és anyagilag erősekké fejleszthet.”¹⁴

Mint terminus technicus, az intelligencia fogalma ugyancsak a múlt században jutott be a tudományok rendszerébe. Eleinte az oktatásban a tanuló ifjúság felfogó, megismerő képességeként értelmezték, ahogyan ezt E. L. Thorndike amerikai pszichológus megjegyezte: „megtanultuk, hogy az intellektuális feladatok helyes megoldására való képességként fogjuk fel ” a tanulók intelligenciáját.¹⁵

Az iskolai vonatkozásokon túlmenően ma az intelligencia fogalmának tartalma, fontossága és szerepe jelentőségteljes mértékben módosult. A legtöbb szakember az intelligencia értelmezésében „az új környezethez való alkalmazkodóképességet” emeli ki, mint ahogy W. Stern német pszichológus hangsúlyozza: „az intelligencia az új követelményekhez való szellemi alkalmazkodóképesség.”¹⁶

Meg kell különböztetnünk a kognitív pszichológia által megfogalmazott általános (General) intelligenciát, vagyis az ember azon képességét, hogy felfogja és megértse a jelenségek lényegét és összefüggéseit, és ugyanakkor azokat érzelmi-
leg is elfogadja, megemésze és alkalmazza. Ebben jut kifejezésre az ember képzettsége, általános műveltsége, amely a gondolkodás módját, a tartalmasabb okfejtést teszi lehetővé és lehetőséget nyújt az ésszerű alkalmazkodásra és cselekvésre. Másrészt ki kell emelnünk azt a sajátos, speciális képességet, amely különböző emberi tevékenységek kifejlesztésében és művelésében (zene, képzőművészet, tudományos alkotás, irodalom, gazdasági gondolkodás, mozgásművészet, sport stb.) nyilvánul meg.

¹³ T. W. Scultz 1983. *Beruházás az emberi tőkébe*. K. J. K., Budapest, 31.

¹⁴ Széchenyi István: i. m. 70.

¹⁵ Thorndike, E. L. – Jensen, A. R.: i. m.

¹⁶ Stern W. 1914. *The Psychological Methods of Testing Intelligence*. Baltimore.

Az intelligencia nem csupán az egyén képességéhez, hanem a társadalom általános felfogásához, tevékenységéhez és kultúrájához is kötődik. A társadalom kultúrájában kifejeződő, éppenséggel a nemzet intelligenciája az emberi lét, a cselekvés és a társadalmi haladás alapvető dimenziója, olyan társadalmi erő, amely kifejezi a társadalom fejlettségét és visszahat az emberek gondolkozóképességére és tevékenységére. Spiru Haret megállapította, hogy „az intelligencia mint társadalmi erő úgy hat az individuumra, mint bármely társadalmi tényező. Ebben az értelmezésben a tulajdonképpeni individuumot a társadalom hozza mozgásba és ennek során saját intelligenciája és akarata is kifejeződik.”¹⁷

A gazdasági intelligencia kiemelkedő szerepe a piacgazdaságban

A gazdasági intelligencia szorosan kapcsolódik a gazdaságtudományhoz. Ennek legfőbb magyarázata abban áll, hogy a közgazdaságtan nem csupán ismeretelméleti, hanem gyakorlati funkciót is betölt. Ez a szerep különös hangsúlyt nyer a piacgazdaság mechanizmusában, ahol a gazdasági kapcsolatok egyre bonyolultabb rendszert alkotnak. Szakemberek felkészültsége, hozzáértése és rátermettsége a gazdasági élet irányításában. Intelligenciájuk egyre inkább meghatározóvá válik a teljesítményükben.

A gazdasági intelligencia pszichológiai és gazdasági szempontból egy komplex fogalmat fejez ki. Feltételezi a gazdaságtudományok elsajátítását, az ismeretek alkalmazását, a gazdasági információk megszerzésének, kezelésének és felhasználásának, a gazdasági kérdések hasznos megoldásának a képességét, a változó piacgazdasági feltételekhez való gyakorlati alkalmazkodást, és nem utolsósorban a tudományos alkotókészség kiművelését. A globális gazdasági versenyben nem véletlenül nyer különleges szerepet a gazdasági információ, amely a gazdasági intelligencia egyik legfontosabb terméke, és amelynek megszerzése és felhasználása döntő szerepet tölt be a nemzetközi cégek stratégiájában és teljesítményében.

J. M. Keynes, korunk kiemelkedő közgazdásza úgy vélte, hogy a gazdasági intelligenciában a versenyképesség intelligenciája az egyik meghatározó elem, mivel „a konkurenciaharc a piacgazdaságban – végeredményben az intelligenciák harca.”

Az intelligencia mérhetősége

A képesség gyakorlati megközelítésének legfőbb ténybeli jellegzetessége az intelligencia mérhetősége, ami különböző tesztekkel történik. A szociológusok állítják, hogy „az intelligenciát, akárcsak az elektromosságot, könnyebb mérni, mint meghatározni.”¹⁸

Az eddigi intelligenciatesztekkel végzett felmérések nem annyira a veleszületett adottságokat, hanem inkább a szerzett képességeket értékelték, és a kapott ered-

¹⁷ Spiru Haret: i. m. 96.

¹⁸ Jensen. A. R.: i. m.

mények nem fejezik ki maradéktalanul az emberi képességet. A. R. Jensen felhívja a figyelmet arra, hogy „a képességnek az a sajátos együttese, amelyet jelenleg intelligenciának hívunk, és amelyet le tudunk mérni, csak egy kis töredéke az emberi adottságok galaxiájának.”¹⁹

Az intelligenciatesztekkel eddig főleg a tudásintelligenciát és az alkalmazkodási képességet (IQ) mérték, amit a társadalmi és gazdasági élet számos területén alkalmaztak. Így például a termelésben is alkalmasságvizsgálatokat végeztek azzal a céllal, hogy az egyes munkakörök betöltéséhez lehetőleg a legrátermettebb személyeket válasszák ki. Az eljárást korábban főként a fizikai munkások esetében alkalmazták, mint például gépkocsivezetők, eszkavátorkezelők térérzékének tesztelésére, ma már a termelésben általában meghonosult a különböző munkafolyamatok által igényelt adottságok megállapítására. Így például, a munkatevékenység elemzésében, a kritériumok meghatározása mellett, sor kerül a prediktorok keresésére is, amelyek a dolgozók fizikai és pszichológiai képességeinek, érdeklődésének, motivációjának és személyiségének a megállapítására vonatkozik. Ebben az eljárásban a pszichomotoros, mentális képességek felbecsülésével és a személyiségi tesztek segítségével mérik fel a munkavégzők konkrét adottságait. Végül a munkateljesítmény és a nyert pszichológiai mutatók összehasonlításával kapott eredmények alapján tesznek javaslatot a személyek alkalmazására és besorolására.

Az elemzett módszerrel nyert eredményeket napjainkban a szellemi munkát végzők, vezetők teljesítményében is figyelembe veszik. A vezetők esetében ma már újabb szempontok is előtérbe kerülnek. Így az IQ mellett D. Goleman amerikai pszichológus az emocionális quotiens, EQ, az érzelmi intelligenciának a felfogását, az érzelmi intelligencián alapuló vezetés alapelveit dolgozta ki, amely az önismeret, az önuralom, önkontroll, az empátia, vagyis a mások érzelmeihez való viszonyulás, a közösségbe való beilleszkedés, a küldetéstudat, a mértéktartó reagálás, az akarat és kitartás stb. érzelmi készségeken alapszik.²⁰ A pszichológusok arra a következtetésre jutottak, amit a tények is igazolnak, hogy az elvárt pozitív emberi tulajdonságok meghatározó szerepet tölthetnek be a társadalmi teljesítményekben, és éppen ezért ajánlatos bizonyos funkciók elvégzésében, így a vezetésben is, az ember kifejlett és irányított érzelmi adottságaival ténylegesesen is számolni.

A tudományos kutatások jelenlegi tapasztalatai szerint az emberi képességek fejleszthetők, tehetséggé válhatnak. Nyilvánvaló, hogy az általános, de főleg a specifikus képességek határozzák meg a tehetségek felszínre törésének irányát. A tehetség korai felismerése a fiatalokban, kibontakoztatása és ápolása a jelenkor egyik meghatározó feladata. „A gazdaságilag korlátozott erőforrásokkal rendelkező országokban is teret nyer a felismerés – állapítja meg Hermann Gusztáv magyar pszichológus –, hogy a nemzetközi tudományos, műszaki, technológiai versenyben a tehetségki-

¹⁹ Jensen, A. R.: i. m.

²⁰ Daniel Goleman – Annie Mc.Kee – Richard Boyatzis 2007. *Intelligența emoțională în Leadership*. Ed. Curtea Veche, București.

választás és -nevelés kiemelt beruházás.”²¹ Mindenki számára lehetővé válhat, hogy valamilyen tevékenységben domináns képességeit kifejlessze. Ez csakis kedvező gazdasági, társadalmi és pszichológiai feltétel mellett valósulhat meg, és a fiatalok részéről hozzáállást, munkát, kitartást, energiabefektetést igényel, amely a jövőben meghozza a kívánt eredményt.

²¹ Hermann Gusztáv 1989. *A tehetség értelmezése*. In: Ranschburg J.: i. m. 162.

A gazdasági elitképzés és regionális autonómia kapcsolata (a katalán példa)

SZABÓ ÁRPÁD

„Katalónia, az eddig is jelentős autonómiával rendelkező [...] spanyol tartomány immár külön népként határozna meg a területén élő csaknem hétmillió embert az autonóm státus reformja keretében. A katalán törvényhozók által [...] elfogadott tervezet a nagyobb önállóságot a bíraskodás, a gazdaság és a pénzügyek terén is el szeretné érni, új alapokra helyezve a tartomány költségvetését és adópolitikáját, saját adóhivatal létrehozásával és kevesebb befizetéssel a központi kasszába.” (Forrás: Duna TV. 2005.09.30.)

„Hétvégi spanyol lapjelentések szerint az internetes címeket világméretben felügyelő szervezet, az Internet Corporation for Assigned Names and Numbers (ICANN) engedélyezte, hogy 2006 januárjától használják a Katalóniára utaló < cat > internetes névkiterjesztést.” (Forrás: MTI, 2005.09.20.)

Sokan és sokat beszélnek környezetünkben a szubszidiaritás elvéről meg az autonómiáról. Ezek alkalmazhatóságának egyik feltétele, hogy az illető régió vagy népcsoport képes legyen saját lábán megállni, saját ügyeit intézni. Ennek pedig egyik alapfeltétele egy erős gazdaság. Vajon lehet-e ösztönösen jól gazdálkodni, vagy tudás és képzettség is szükséges hozzá?

Ha megkérdezzük, hogy hol léteznek a világon a legjobb menedzserképző oktatási intézmények, valószínűleg szinte mindenki azt fogja válaszolni, hogy az Amerikai Egyesült Államokban. Én is kissé elcsodálkoztam, amikor az interneten kutattam, és az Economist Intelligence Unit honlapján a következő felsorolást találtam:

A világ legjobb tíz gazdasági főiskolája:

Helyezés	Helyezés 2004-ben	Intézmény	Ország
1	(9)	University of Navarra - IESE Business School	Spanyolo.
2	(1)	Northwestern University - Kellogg School of Management	USA
3	(3)	Dartmouth College - Tuck School of Business	USA
4	(2)	Stanford Graduate School of Business	USA
5	(5)	IMD - International Institute for Management Development	Svájc
6	(6)	University of Chicago - Graduate School of Business	USA
7	(10)	New York University - Leonard N Stern School of Business	USA
8	(11)	University of Michigan - Stephen M. Ross School of Business	USA
9	(7)	Columbia Business School	USA
10	(19)	University of California at Berkeley - Haas School of Business	USA

Forrás: www.eiu.com

Igaz, hogy a legjobb 10 Master of Business Administration (MBA) iskolából 8 az USA-ban van, de a világszerte a Barcelonában működő IESE Business School. Nem kis büszkeséggel töltött el, hogy 2005 késő tavaszán egy hónapig ennek az intézménynek voltam ösztöndíjas hallgatója.¹

Ami pedig Barcelonát és Katalóniát illeti, sok mindenben példát vehetnénk tőlük.

„Katalónia ma az Európai Uniónak egy olyan fejlett régiója, ami szinte <állam az államban>. Nem csak társadalmi, nyelvi, kulturális hagyományait és jellemzőit tekintve különül el a spanyol anyaországtól, hanem gazdasági fejlettsége is kiemelkedő. A katalán modernizáció a huszadik század egyik sikertörténete, ami ... több tanulságot hordoz” (Éltető–Hercsuth 2003).

„Barcelonáról gyakran lehet hallani és olvasni ..., de arról, hogy Katalónia fővárosa, viszonylag ritkán, a katalán kultúra és nyelv önállóságáról és nagy múltjáról pedig alig. Hogy Európában a XX. században alighanem legsikeresebb kisebbségi nemzeti mozgalmat miért nem méltatja a ... sajtó, arra kár szót vesztegetni” (UFI 2004).

„Nekünk viszont érdemes lenne kissé jobban odafigyelni. Képzeljük el a Székelyföldet vagy esetleg Erdélyt, mint földrészünk jelenleg egyik legdinamikusabb gazdaságú régióját, mert Katalónia az. Az érzelmvilágra jellemző, hogy a magánházakra kifüggesztett lobogók között kevés a spanyol, csupa nyolcsávós vörös-narancs katalánt látni. Ország nélkül, megújuló üldözésekkel dacolva megmaradt és ma teljesen egyenjogú a nyelv, a nagyfokú autonómiát élvező tartomány lakosságának túlnyomó többsége beszéli” (UFI 2004).

A továbbiakban a jó minőségű közgazdasági és menedzserképzés és a sikeres gazdasági fejlődés, valamint a regionális autonómia kapcsolatáról írok.

Katalónia helye Spanyolországban és az Európai Unióban

Katalónia 32 114 km² területével (nagyságrendileg Belgiummal vagy Hollandiával azonos méretű) Spanyolország területének 6,5%-át foglalja el, 7,2 millió lakója az anyaország népességének 16%-át teszi ki.

Ha megpróbáljuk nyomon követni Katalónia gazdasági és társadalmi fejlődését, azt látjuk, hogy nem egészen három évtized alatt az ország népessége 1,3 millió fővel, szinte 20%-kal emelkedett. A 2006-os adatot nézve, a 7,19 millió lakos körülbelül Erdéllyel teszi azonos lélekszámúvá az autonóm régiót.

Az alábbi táblázatban bemutatott időszakban a régió GDP-je több mint 10-szeresére növekedett, és szinte ugyanez mondható el az egy főre jutó GDP-ről és a lakossági megtakarításokról is.

¹ Ezért köszönetemet fejezem ki az IESE Business School ösztöndíjbizottságának és a Bölöni Farkas Sándor Közgazdasági Alapítványnak.

Katalónia néhány gazdasági és társadalmi mutatójának fejlődése

Évek	1980	1991	2001	2006
Népsűrűség (lakos/km ²)	187	190	204	223
Népesség (1000 fő)	5 956	6 059	6 506	7 198
Aktív népesség (1000 fő)	2 249	2 533	3 092	3 661
Munkanélküliségi ráta (%)	12,6	12,2	8,6	6,7
GDP (millió €)	17 309	61 865	135 709	195 200
Egy főre jutó GDP (€)	2 909	10 190	20 353	27 825
Export (millió €)	2 073	8 729	36 309	47 130
Külkereskedelem volumene (Exp. + Imp./GDP) (%)	34,8	42,6	68,9	62,5
Lakossági megtakarítások (millió €)	14 863	54 033	93 442	157 771
Egyetemi hallgatók (1000 fő)	96	165	220	227

Forrás: Statistical Institute of Catalonia, www.idescat.net

A legutóbbi év spanyol GDP-jének összetételét tekintve, a teljes GDP szinte 20%-a Katalóniában termelődik meg. Spanyolország ipari termelésének majd egynegyede (24,53%) és a szolgáltatások ötöde (19,72%) innen kerül ki.

A spanyol és a katalán GDP összetétele 2007-ben

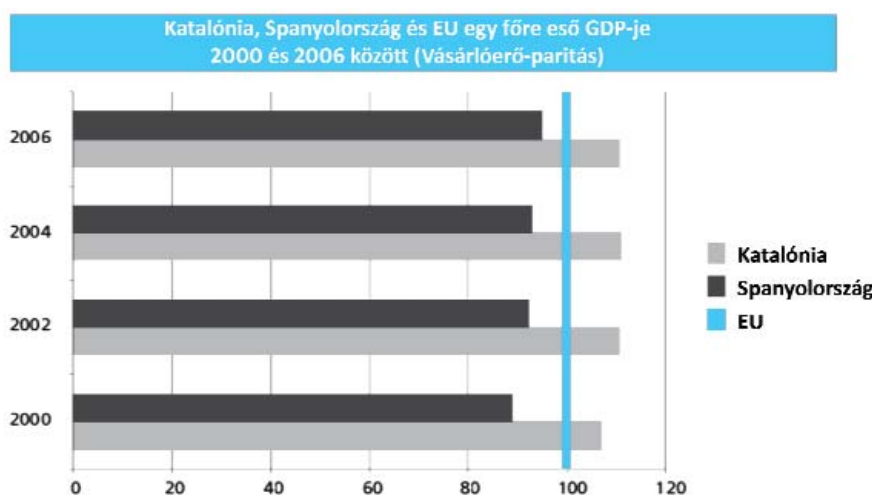
	Katalónia		Spanyolország		Katalónia/ Spanyolország %-ban
	millió EUR	%	millió EUR	%	
GDP és összetevői	208 627		1 049 848		19,87%
Mezőgazdaság	2 359	1,13%	27 342	2,60%	8,63%
Ipar	41 618	19,95%	169 645	16,16%	24,53%
Építkezés	20 070	9,62%	115 181	10,97%	17,42%
Szolgáltatások	123 960	59,42%	628 627	59,88%	19,72%
Nettó import	20 619	9,88%	109 053	10,39%	18,91%

Forrás: © Institut d'Estadística de Catalunya

Az életszínvonalat tekintve Katalónia európai összehasonlításban is nagyon jól áll. Még a nagy bővítési hullámokat megelőző időszak uniós tagállamainak egy főre jutó GDP-jét is 16,6%-kal felülmúlja. Az azóta csatlakozott „szegényebb” országok lejjebb vitték az uniós átlagot, így Katalónia azt 30%-kal túlszárnyalja. Az anyaország összátalga az EU-15 átlaga alatt van, tehát a katalánok jóval túlszárnyalják országuk átlagát.

Katalónia, Spanyolország és az EU egy főre jutó GDP-je 2007-ben vásárlóerő-paritáson mérve, százalékban

	Katalónia	Spanyolország
EU-27=100 %	130,0	104,5
EU-15=100%	116,6	93,8
Spanyolország=100%	124,3	100,0
Referenciaadatok		
GDP 2000-es árakon (milió EUR)	208 627	1 049 848
Népesség (fő)	7 171 314	44 873 567
Vásárlóerő-paritás (EU-27 =1)	0,9031	0,9031



Forrás: © Institut d'Estadística de Catalunya

„A katalán nemzeti mozgalom már az 1833 és 1850 közötti időszakban irodalmi irányzatként jelentkezett. Megélné a katalán nyelvű színházi élet, sajtó, és sorra alakultak az egyesületek. Míg Spanyolország többi részét a régi, hagyományos életmód, az idegenkedés a felhalmozástól és a befektetéstől, illetve a hidalgók és a hadsereg világa határozta meg, addig Katalóniában az aktív polgárságnak köszönhetően kialakult egy jómódú középréteg, amelyre a munkaszeretet, a takarékoság és az egyéni erőfeszítés becsülete volt jellemző. ... Megjelent a nemzeti szuverenitás gondolata és a politikai önrendelkezés óhaja.

1892-ben a Katalán Unió nevű szervezet katalán parlament felállítását követelte, és ezt támogatta mind a katalán nagytőke, mind a katalán egyházi hierarchia” (Él-tető–Hercsuth 2003).

1934-ben kikiáltották a katalán államot a Spanyol Föderális Köztársaságban, ezt azonban a hadsereg leverte. 1936-ban Franco tábornok győzelmével megkezdődött a diktatúra időszaka. Spanyolország történetét a diktátor haláláig az egységes spanyol nacionalizmus ideológiája és a nemzetiségek el nem ismerése határozta meg. Franco mindenben egységet hirdetett: nemzeti, vallási, társadalmi és politikai egységet.

Az autonómia-statútum 1979 végén lépett életbe a katalán népszavazás, az országos Cortes jóváhagyása és a király ellenjegyzése után.

A katalán autonómia-statútum mindenképp álló alapértéknek tekinti a szabadságot, igazságosságot, egyenlőséget és a Katalóniában élők megfelelő életminőségét. A katalán szimbólumokat és a katalánok alapvető jogait és kötelezettségeit összefoglaló rész után a Generalitat hatáskörének felsorolása következik.

A hatáskörök négy nagy csoportba oszthatók aszerint, hogy az autonóm közösségi szerv illetékességének mi szab határt. Az első csoport a kizárólagos jogok köre. A katalán statútum szerint ezen tárgykörökben a Generalitatot megilleti a törvényhozás, a szabályozás, a végrehajtás és az ellenőrzés joga. A második és harmadik csoportba tartoznak a megosztott kompetenciák. Ezek olyan témaköröket ölelnek fel, amelyekbe mind a központi államnak, mind az autonóm közösségeknek beleszólásuk van. A megosztott hatáskörökhöz hasonló módon illeti fennhatóság a Generalitatot a gazdaság, a jog, az oktatás, a telekommunikáció és az egészségügy terén. A negyedik csoportot alkotják a végrehajtói jogkörök, ahol az állam törvénykezik, a Generalitat pedig a végrehajtásért felelős” (Éltető–Hercsuth 2003).

A régióknak van egy „fél” Európa parlamenti képviselője is. A nemzeti kisebbségek nyomására a spanyol állam sok régióknak és népcsoportnak volt kénytelen autonómiát adni. Ezt azzal próbálta ellensúlyozni, hogy nagyon sok mesterséges autonóm régiót kreált és felaprózta az ország területét (Baskföld is két külön régióra van osztva). A felaprózás miatt sem a baskoknak, sem a katalánoknak nem volna esélyük képviselőt juttatni Brüsszelbe. A két kisebbség viszont együtt össze tud hozni egy képviselő megválasztásához elegendő szavazatot, a képviselői helyet pedig megosztják. A négyéves mandátumból kettőt a katalán és kettőt a baskok töltik Európa fővárosában. Pillanatnyilag a baskokon van a sor.

Barcelona és a IESE Business School

Barcelona Katalónia fővárosa. Nevét a hadvezér Hamilcar Barcaról kapta. Ez a tengerparti város már az ókorban is nagy szerepet játszott a kereskedelemben. Itt termelik a nemzeti spanyol össztermék 20%-át. Az ország második legnépesebb városa.

A 4 millió lakossal rendelkező várost minden évben turisták tízezrei keresik fel. Régebb sok honfitársunk csak a futballcsapatáról ismerte a várost, de manapság a „fapados” Wizzair társasággal aránylag olcsón és gyorsan bármikor meglátogatható.

1888-ban, valamint 1929-ben itt rendezték meg a Világkiállítást, 1992-ben az Olimpiai játékokat. A város szülöttei: Pablo Picasso, Miro és Antonio Gaudí. Katalóniában született és élt hosszú ideig Salvador Dalí is. Nemcsak gépkocsiiparáról híres a régió, hanem az itt gyártott pezsgőt is sok helyen fogyasztják a világon.

Honnan kerülnek ki az előzőekben ismertetett gazdasági eredményeket megalapozó cégvezetők? Ennek a története még a Franco-diktatúra idejére nyúlik vissza. A menedzserképző intézet két szervezetnek köszönheti születését.

Az Opus Dei szervezetről sokan csak ponyvaregényekben olvastak, vagy mozifilmes szuperprodukciókban találkoztak a névvel. Az illető alkotások szerzői a nagyobb bevétel reményében misztikus és negatív aurával vették körül. A szervezetet Szent Josemaría Escrivá de Balaguer (1902–1975) alapította, a halála után talán leggyorsabban szentté avatott személyiség a világon (2002. okt. 6-án avatta II. János Pál pápa szentté).

A spanyol papnak mozgalmával (melynek neve annyit jelent: Isten műve) az volt a szándéka, hogy a világi hívek körében terjessze az életszentség értékét és a tisztességes, becsületesen végzett munka megszentelő erejét. A világ 80 országában – főként spanyol nyelvterületen – elterjedt, 1928-ban alapított Opus Dei-hez ma már 84 ezer személy kötődik. Bár elterjedt vélemény, hogy a közösség tagjai a felsőbb, gazdagabb rétegekből kerülnek ki, a valóság az, hogy 80 százalékban kispolgárokról, sőt egészen egyszerű társadalmi rétegekből származó személyekről van szó.

II. János Pál pápa cselekedete talán annak is köszönhető, hogy az Opus Dei segített Lengyelországban a Szolidaritás szakszervezet megalakításában, amelynek tevékenysége nemcsak a pápa szülőhazáját mentette meg a kommunizmustól, hanem áttételesen egész Közép- és Kelet-Európát és így minket is.

A IESE Business School egyik alapítója az Opus Dei, amely az egész latin ajkú katolikus világban hangsúlyt fektet az iskolák alapítására, az oktatásra és azon belül is az elitképzésre. A másik alapító az USA-ban működő Harvard Business School (HBS). A HBS nincs akkreditálva (az akkreditáció lehet jó is és rossz is egy egyetem számára), mégis a világ talán leghíresebb menedzserképzője, és náluk fizetik ki a hallgatók a legnagyobb tandíjakat.

A HBS úttörő szerepe az esettanulmány-módszer oktatásban való alkalmazásában áll.

Az esettanulmány-módszer a vezetőképzésben

Az MBA programokra általában azok a 20-as éveik közepén-végén járó hallgatók iratkoznak be, akik az egyetem elvégzése után már dolgoztak néhány évig és gyűjtöttek egy kis tapasztalatot a munkahelyeiken. Ha úgy érzik, és környezetük is úgy látja, van bennük vállalatvezetői potenciál, és hajlandók visszaülni négy félévre az iskolapadba, hogy azt kiteljesíthessék, akkor jelentkeznek egy ilyen képzésre.

Napjainkban a világon nagyon sok helyen indítanak MBA képzéseket, évente tízezrek szerzik meg a képesítést. A képzések minősége és a végzősök tudásszintje nagyon változó. Sok munkaadó megnézi, hogy hol adták ki az MBA diplomát, és csak az igazán jó és elismert egyetemek végzettjeit veszi fel. Mind a HBS, mind a IESE ezek közé az elismert intézmények közé tartozik. Miben más az oktatási módszerük?

Az esettanulmány-módszer arra kényszeríti a hallgatókat, hogy pontosan azokkal a dilemmákkal és döntési helyzetekkel találkozzanak, amelyekkel a menedzserek szembesülnek a mindennapi munkájuk során. Ily módon átértékelődik a hagyomá-

nyos oktatás dinamikája, ahol az oktató átadja a tudását, a hallgatók pedig passzívan fogadják, átveszik azt. Az esettanulmány-módszer olyan órai hangulatot teremt, amelyben a hallgatók nemcsak egyszerűen elméleteket és tényeket szívnak magukba, hanem olyan valós problémákkal szembesülnek, amelyek megoldása során valós leadership- és csapatmunka-készségeket sajátítanak el.

Az oktatók megfelelő vezetésével a hallgatók együtt (csapatban) dolgoznak, elmentmondó adatok és nézőpontok analízisét és szintézisét végzik, megtanulják helyesen definiálni a problémákat és a célok fontossági sorrendjét felállítani, megtanulnak érvelni és mások gondolkozásmódját befolyásolni, megfelelő döntéseket hozni bizonytalan információk mellett és lehetőségeket keresni kétes helyzetekben.

„A HBS által úttörő módon 1920-ban bevezetett esettanulmány-módszer a kezdetekben arra szolgált, hogy az üzleti valóság szeleteit vigye be a tanterembe, így téve életszerűbbé és értelmesebbé a management órákat. Napjainkban is az előadások, szimulációk, terepmunka és egyéb oktatási módszerek mellett a HBS-on az órák több mint 80%-a az esettanulmány-módszerre épül” (<http://www.hbs.edu/>).

A IESE Business School, amely a HBS kihelyezett szakjaként kezdte működését Barcelonában 50 évvel ezelőtt, ugyanezt az oktatási módszert alkalmazza. Napjainkban két helyszínen folyik az oktatás, Barcelonában angol nyelven (itt tanulnak a külföldi hallgatók) és Madridban két nyelven (spanyol+angol). A IESE Business School napjainkban az Opus Dei által patronált Navarrai Egyetem külön karjaként működik.

A HBS-en fizetett magas tandíjakról már az előzőekben esett szó. A IESE Lengyelországból származó MBA hallgatói azt mesélték, hogy a 2 éves tandíjból „kacsalábon forgó” villát lehetne venni Varsó „úri” negyedében.

Ami az esettanulmány-módszerrel történő menedzsment-oktatást illeti, a romániai magyar nyelvű közgazdászképzésben e sorok írója alkalmazta először a nagyváradi Sulyok István Református Főiskolán (ma Partiumi Keresztény Egyetem)².

A IESE Business School oktatási programjai és az intézmény hatása a környezetére

Az oktatási programokról bő információt nyújt az egyetem honlapja (<http://www.iese.edu/>):

- MBA – teljesidős (4 félév, nappali tagozat) MBA program;
- Executive MBA – részidős MBA aktív vállalatvezetőknek;
- Global Executive MBA – részidős nemzetközi MBA program, a világ különböző helyszínein (minden alkalommal máshol) megszervezett oktatási blokkokkal;
- Executive Education – vevőre szabott egyéni programok, szemináriumok, iparági találkozók;
- PhD in Management – doktori program leendő tudományos területen dolgozóknak;

² Napjainkban már mind a Sapientia – EMTE Gazdaság- és Humántudományok Karán Csíkszeredában, mint a Babeş–Bolyai Tudományegyetem alkalmazzák. (A csíkszeredai hallgatók 2006-ban a Budapesti Corvinus Egyetem nemzetközi esettanulmány-megoldó versenyén 11 csapatból másodikak lettek, a kolozsváriak 2007-ben kerültek be a hármas döntőbe.)

– Faculty Development – (International Faculty Development Program) nemzetközi egyetemfejlesztő program fiatal oktatók számára;³

– Continuous Education Program – felnőttoktatás, továbbképzés.

Van-e kapcsolat az iskola működése és a régió gazdasági fejlettsége között?

Nem szabad figyelmen kívül hagyni, hogy a jól menő katalán vállalatok vezetői szinte kivétel nélkül valamiképpen megjárták a IESE padjait. Nagyon sok felsővezető és igazgatótanácsi tag a IESE-n szerezte meg az MBA képesítését.

Ezek a vállalatvezetők tudják, hogy milyen sokat jelentettek az esettanulmányok a képzésükben, és ezért szívesen fogadják volt tanáraikat és azok új hallgatóit, ha azok új esettanulmányokat akarnak írni, frissítve és naprakésszé téve az oktatásban használható esetgyűjteményt. Sőt, ha különös problémával, sikerrel vagy kudarccal találkoznak, ők hívják az egyetem munkatársait, hogy tegyék közkinccsé az esetet.

A vállalati problémák, gondok megoldásában néha a vezetők tanácsra szorulnak. Ilyenkor az oktatók tanácsadói megrendelésekhez jutnak, amelyben szakmai tapasztalataikat és tudásukat bővíthetik, és nem utolsósorban sok pénzt kérhetnek.

Ha valamilyen ügyben vagy valamilyen rendezvényhez szponzorokra van szükség, mindig akadnak bőkezű adakozók.

A nemzetközi programoknak köszönhetően a hallgatók hasznos ismerősöket és kapcsolatokat szereznek az egész világon. Ezeket a kapcsolatokat nagyon könnyű minden fél számára sikeres üzleti együttműködéssé fejleszteni. Ugyanezt szolgálja a végzősöket tömörítő ALUMNI szervezet és ennek programjai, éves összejövetelei.

A jó minőségű képzés sikeres vállalatvezetőket eredményez, azok sikeres vállalatokat működtetnek, amelyek gazdaságilag fellendítik a régiót. A gazdasági jólét pedig előbb-utóbb az élet egyéb területeire is pozitív kihatással van.

Az egyetem egyik kiemelkedő társszervezete a Business Angels hálózat. Ezek az „angyalok” olyan személyek, akiknek jóval több pénz van a zsebükben, mint amit el tudnak költeni, de már túl idősek vagy túl kényelmesek (esetleg ötletszegények) ahhoz, hogy saját vállalkozást indítsanak. Fölös pénzüket viszont kockázati tőkeként szívesen adnák kölcsön fiatal, induló vállalkozóknak ötleteik megvalósításához. A végzős hallgatók minden évben kitalálnak valamilyen üzletet, megírják az üzleti és marketingtervet és bemutatják a Business Angelsnek. Azok pedig kiválasztják azt a 2-3 végzést, akiknek a legéletképesebb és legjobb üzleti tervük van, és kölcsönadják nekik az induláshoz szükséges tőkét.

Így évről évre új vállalkozások látnak napvilágot és indulnak el a siker útján.

A gazdaság fellendítéséből nemcsak az egyetem, hanem a városi önkormányzat is kiveszi a részét. Az önkormányzat által működtetett Barcelona Activa inkubátorházként működik, ugyanakkor szakemberekkel és tanácsadókkal áll azok rendelkezésére, akik vállalkozást akarnak indítani, fejlődni akarnak, vagy be akarnak ruházni Katalónia fejlődésébe.

³ Ezen vett részt a szerző.

Következtetések

Mi szükséges a jól működő és életképes autonómiához?

Ha az olvasó Barcelonába látogat, semmiképpen ne hagyja ki programjából a Palau de la Musica Catalana-t, a katalán zene palotáját. A palota jelenleg is a barcelonai férfikórus magántulajdonában van. Nemcsak az építészetileg gyönyörű épületet érdemes megnézni, hanem a története is nagyon tanulságos. Tanulságos az, hogy egyszerű kétkezi munkások a XIX. század végén kevéske keresetükből összeadták a pénzt egy olyan épületre, ahol munkaidejük után összegyűlhetnek és énekelhetnek a saját és közönségük gyönyörűségére és szórakoztatására.

És tették mindezt akkor, amikor a spanyol nacionalizmus tagadta a nemzeti kisebbségek létét az országban és tiltott mindenféle hivatalos megmozdulást és autonómiatörekvést. Egyetlen dolog, amiben a katalán nép a nyelvét és a kultúráját őrizhette, a népdalok éneklése és a tánc volt.

A katalán népnek megvolt a hite és a kitartása ahhoz, hogy teljesítse vágyait. A hit nem elég. Nagyon sok szorgalom is kell, a munkában és a tanulásban egyaránt. Ha egy népcsoport okosan dolgozik és jól, akkor gazdaságilag fellendülhet. Ha pedig gazdagabbá válnak, mint az ország többi vidéke és lakója⁴, akkor ők diktálhatják a tárgyalási feltételeket.

Amíg egy régió lakói képzetlenek, zárkózottak és szegények, addig reá vannak utalva a szomszédos régiók vagy az anyaország támogatására, és akkor hiába követelnek autonómiát és hiába emlegetik a szubszidiaritás elvét.

Irodalomjegyzék

Éltető Andrea – Hercsuth Andrea 2003. Katalónia modernizációja és a katalán modell. *Magyar Tudomány*, 2003/6.

Internetes források:

Barcelona polgármesteri hivatala: <http://www.barcelonactiva.es/webcorp/Inici.nsf/IndexAN?readForm>

Harvard Business School: <http://www.hbs.edu/>

IESE Business School: <http://www.iese.edu/>

Opus Dei: <http://www.opusdei.org/>

Katalán Statisztikai Hivatal:

<http://www.idescat.net/cat/idescat/publicacions/cataleg/pdfdocs/xifresct/xifres2007en.pdf>

<http://www.idescat.net/economia/inec?tc=3&id=5103&dt=200700&ex=1>

UFI, 2004: <http://ufi.hu/index.php?site=cikkr&c0id=455&PHPSESSID=c676a28ad275edba1044e66ceae9d380>

⁴ Ez nemcsak Katalóniában van így, hanem Észak Olaszországban meg Flandriában, de ugyanez történt a régi Jugoszláviából elsőként kiszakadni tudó Szlovéniában is.

A termék-folyamat mátrix és pénzügyi hatásai. Egy textilipari közepes vállalat esete

SZÁSZ LEVENTE – GYÖRFY LEHEL

A termelésmenedzsment egyik legfontosabb feladata a termelési stratégia és a vállalat üzleti stratégiájának összehangolása, melynek megvalósításában elsődleges fontosságú tényező a termelési rendszer (és ezen belül a termékstruktúra és a folyamatstruktúra) vállalati versenyprioritásoknak megfelelően történő kialakítása. Az ehhez kapcsolódó döntések meghozatalában nyújt hatékony segítséget a termék-folyamat mátrix eszköztára (Hayes–Wheelwright 1979a) és a mátrix egyes pozícióira jellemző egyedi tulajdonságok figyelembevétele a termelési stratégia megalkotásakor. A termelési rendszer kialakítását módosító, stratégiai szintű döntéseket vagy a vállalati növekedést a mátrixban elfoglalt pozíció változtatásával ábrázolhatjuk, melynek egyik legnagyobb veszélye a nem megfelelő termék-folyamat kombináció kialakulása (Hayes–Wheelwright 1979b).

A termék-folyamat mátrix megadja azon optimális kombinációkat, amelyek mentén a termelési rendszer a leghatékonyabban tud működni, valamint azt is meghatározza, hogy az optimális pozíciókban a vállalatnak milyen megkülönböztető kompetenciákkal kell rendelkeznie a versenytársakkal szemben ahhoz, hogy egy versenyképes piaci pozíciót tudjon kialakítani. Ennek megfelelően a mátrix főátlóján elhelyezhető vállalatok általában jobban teljesítenek, mint a hasonló profilú, de a főátlótól távol eső vállalatok és a főátló pozíciói mentén megfelelően fókuszált vállalati stratégiát képesek kialakítani. Ezen elméleti modell gyakorlati megvalósulásának vizsgálatakor azt kell figyelembe venni, hogy a vállalatok egy termelési folyamat kialakítását valóban összehangolják-e az előállított/előállítandó termék jellemzőivel és a megfelelő versenyprioritásokkal, valamint azt, hogy az optimális termék-folyamat kombinációk valóban jobb teljesítményt eredményeznek-e. Egy, az Egyesült Államokban végzett felmérés alapján, amely 144 termelői tevékenységet folytató vállalattól gyűjtött adathalmaz elemzésére alapozott, kijelenthető, hogy erős korreláció mutatkozik a termelési folyamat tervezése és a termék egyénre szabottsága, valamint a vállalati versenyprioritások között, igazolván a termék-folyamat mátrix érvényességét (Hossein Safizadeh et al. 1996). Egy másik, újabb empirikus kutatásban Sohel Ahmad és Roger G. Schroeder (Ahmad–Schroeder 2002) úgy találta, hogy a termékstruktúra és termelésifolyamat-struktúra közötti kapcsolat szignifikáns ugyan, de nem erős. Ezen túlmenően a 128 vizsgált vállalatnak csak kevesebb mint fele működtetett olyan termelési rendszert, amely közel állt volna a termék-folyamat mátrix főátlójához. Úgy találták, hogy azok a főátlótól távol eső, de mégis sikeres vállalatok javarészt valamilyen

menedzseri vagy technológiai innováció segítségével (például TQM és JIT rendszerek következetes bevezetésével) ellensúlyozták a termék és termelési folyamat nem megfelelőségének negatív hatásait. Ennek megfelelően a mátrix két (termék-, illetve folyamat-) tengelye kiegészíthető egy harmadik dimenzióval is, amely azt méri fel, hogy az adott vállalat mennyire sikeresen és agresszíven tud bevezetni innovatív módszereket és eljárásokat, megmagyarázva így a főátlótól távol eső pozíció eredményességét. A fenti két tanulmány alapján elmondható, hogy a termék-folyamat mátrix főátlója az optimális pozíciókat tartalmazza, de ugyanakkor a gazdasági környezet változásával és a technológiai haladással egyidejűleg elérhetővé váltak olyan termelési rendszerek is, amelyek ezt a szoros feltételt némileg feloldják.

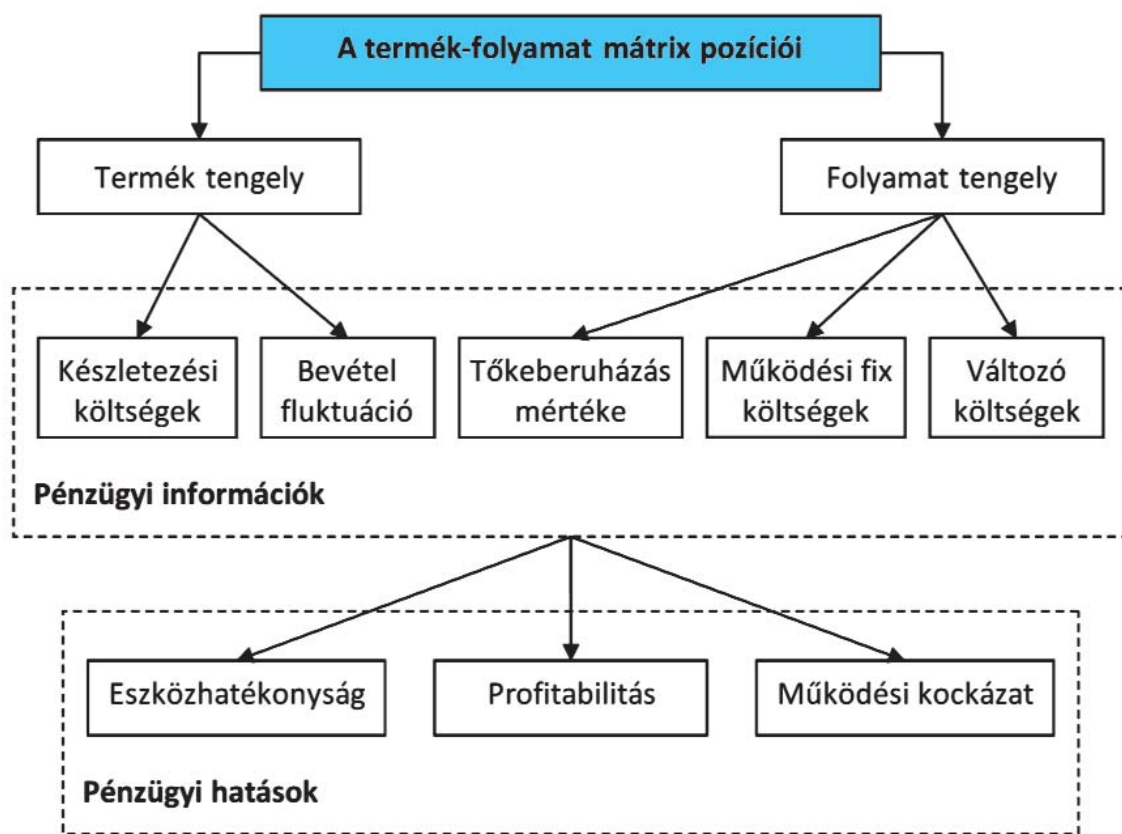
1. A termék-folyamat mátrix pénzügyi vonatkozásai

A termék-folyamat mátrix pozíciói ugyanakkor nemcsak a termelési rendszer hatékonyságát vagy a termelési stratégia prioritásait adják meg, hanem az adott pozíciók pénzügyi vonzatait is tartalmazzák. Az egyes, főátlón elhelyezkedő vagy főátlón kívüli pozíciókban elhelyezhető termelési rendszerek más és más jellemzőkkel rendelkeznek, amelyek a vállalat pénzügyi helyzetére is hatást gyakorolnak, így ezen hatások a pénzügyi jelentések sorai között is tetten érhetőek. Mind a termék-folyamat mátrix tengelyei mentén történő, mind pedig a főátló pozícióihoz viszonyított, különböző irányú elmozdulások pénzügyi hatásai azonosíthatóak (Szász 2008a). Ezen hatások figyelmen kívül hagyásával nehezen alakítható ki egy versenyképes termelési stratégia, mi több – amint az elemzett gyakorlati példa is szemlélteti – ez akár a vállalat csődjéhez is vezethet.

A fenti dolgozat megállapításai alapján tehát egy termelési rendszer termék-folyamat mátrixban való elhelyezésével következtethetünk a tőkeberuházás, valamint az ehhez kapcsolódó fix költségek szintjére, illetve a működési változó költségekre (a termelési folyamat jellemzői alapján), valamint a készletezési költségek szintjére és a bevételek fluktuációjára (a termék jellemzői alapján). Ezen hatások azonosítására alapozunk a gyakorlati példa elemzése során is. Szász (Szász 2008b) alapján ezen tényezők beépülnek a vállalatértékelés pénzügyi mutatószámába is és végső soron a vállalatértékbe. Ezt foglalja össze az 1. ábra.

A termék-folyamat mátrix segítségével leírható döntések hatásai tehát elsősorban a vállalat nyereségességi, valamint eszközhatékonysági mutatóiban csapódnak le, az egyes költségszintek, valamint a tőkeberuházás nagyságának alakulása által. A vállalatérték meghatározásához azonban nem csak a nyereségességi mutatók szükségesek, fontos a vállalati kockázat felmérése is, melynek kivitelezésében a működési és finanszírozási áttételek azonosítására támaszkodunk.

A működési áttétel fokát Brigham és Houston (Brigham–Houston 1998) az EBIT (azaz az üzemi eredmény) százalékos változásának és az árbevétel százalékos válto-



Forrás: saját szerkesztés

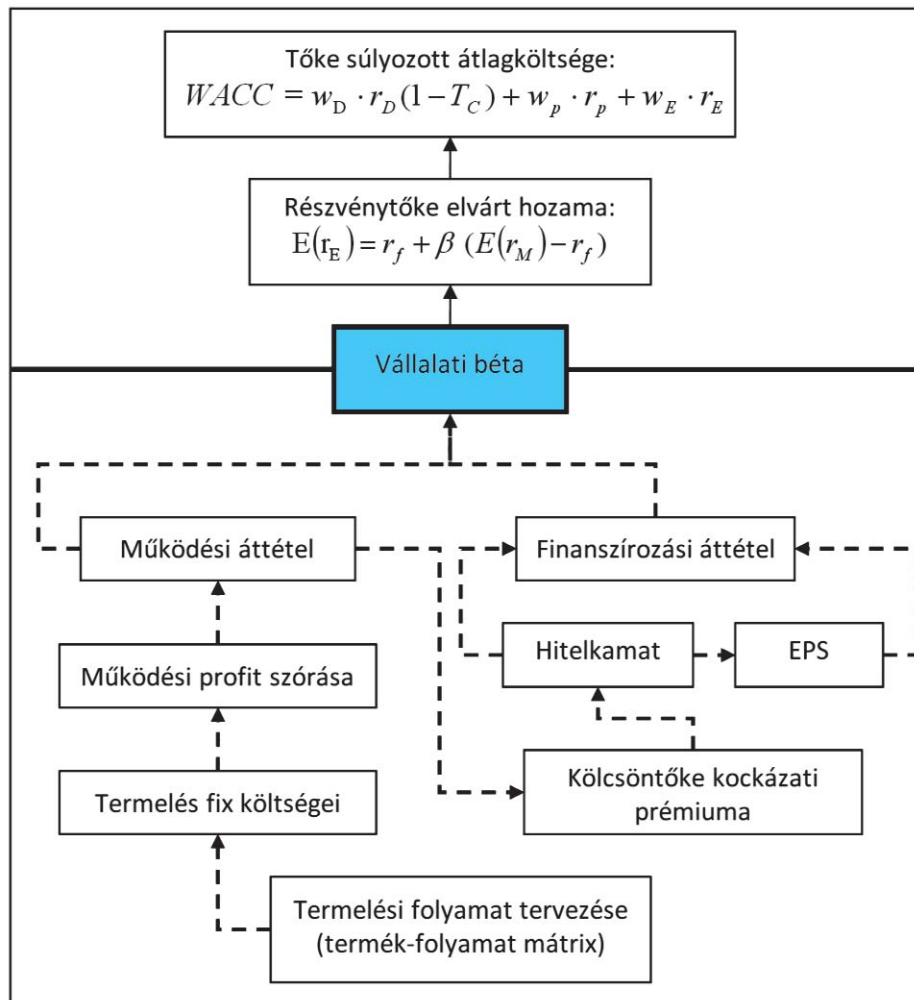
1. ábra. A termék-folyamat mátrixból nyerhető információk és pénzügyi hatásai

zásának arányaként határozta meg. A termelési folyamat kialakításához kapcsolódó működési fix költségek növekedése megemeli a működési áttétel fokát azáltal, hogy megnöveli az üzemi eredmény szórását. A működési áttétel a vállalat működési kockázatának egy meghatározó eleme, így beépül a vállalattól elvárt átlagos megtérülés (hozam) értékébe.

A működési áttétel fokának alakulása ugyanakkor hatással van a finanszírozási áttétel fokára is, amely az EPS (egy részvényre jutó nyereség) és az EBIT százalékos változásának arányaként adható meg. A finanszírozási áttétel fokát a finanszírozás fix költségei (mint a hitelkamat vagy az elsőbbségi részvények után járó osztalék) befolyásolják, hiszen ezen költségek növekedése csökkenti az egy részvényre jutó nyereséget. Egy magas működési áttétel és az ebből következő nagyobb működési kockázat a vállalat hitelfelvételi körülményeire is kihat, megemelve a hitelkamat kockázati prémiumát. Az áttételi hatások értelmezését bővebben lásd Szász (2008b) működési és finanszírozási áttételekre vonatkozó fejezetében. A működési áttétel hatása tehát önmagában és a finanszírozási áttétel hatásán keresztül is befolyásolja a vállalat üzemi, üzleti kockázatának mértékét.

Ahhoz, hogy ezen kockázatot beépíthessük a tulajdonosok által a vállalati működéstől elvárt megtérülés értékébe, használjuk fel elsőként a tőkepiaci árfolyamok modelljét (CAPM – Capital Asset Pricing Model), amelyben a vállalati részvénytőkétől elvárt megtérülés (r_E) várható értéke egyenlő a kockázatmentes kamatláb (r_f) és a piaci kockázati prémium ($E(r_M) - r_f$) bétával korrigált értékének összegével. A béta, mint a vállalat részvénytőkéjének piaci kockázatát jellemző mérőszám (amely előállítható a vállalati és piaci megtérülés kovarianciájának, illetve a piaci megtérülések varianciájának hányadosaként), magába foglalja a működési és finanszírozási áttételek hatását. Végül pedig a részvénytőkétől elvárt megtérülés beépíthető a vállalat súlyozott átlagos tőkeköltségébe, amennyiben a vállalat finanszírozásában idegen tőke is található.

A fentieket összefoglalva tehát minden olyan, a termék-folyamat mátrix segítségével leírható termelésmenedzsment-döntés, amely a termelési folyamat kialakításával a működési fix költségek szintjére fejt ki hatást, beépíthető a részvénytőkétől, valamint a vállalat egészétől elvárt megtérülés értékébe. Ezt szemlélteti az alábbi ábra:



Forrás: saját szerkesztés

2. ábra. A termelési folyamat tervezése és az elvárt hozam kapcsolata

A termék-folyamat mátrix döntései tehát jelentős hatást gyakorolnak a vállalatok pénzügyi helyzetére, ezen belül az elérhető profitra és az eszközhatékonyságra, valamint a vállalat működési kockázatának mértékére. Ezen hatások ismerete és figyelembevétele segíthet a termelésmenedzsmentnek olyan termelési stratégiát kialakítani, amellyel a vállalat a lehető legjobb pénzügyi eredményeket érheti el, illetve időben felismerheti és elkerülheti a pénzügyi nehézségeket. Ennek szemléltetésére szolgál a gyakorlati példa. A termék-folyamat mátrix pozícióira jellemző pénzügyi hatások azonosítása segíthet a megfelelő versenyprioritások kiválasztásában, és előrevetíti azokat a lehetséges problémákat, amelyek nehéz pénzügyi helyzetbe sodorhatják a vállalatot.

2. Gyakorlati alkalmazás

A vázolt komplex és szerteágazó termék-folyamat mátrix és vállalati pénzügyi teljesítmény közötti összefüggésrendszer minden eleme külön gyakorlati példát igényel, és az összefüggések és hatások mindenike egy-egy különálló empirikus tanulmány tárgyát képeznék a jövőben, melyre azonban jelen elemzés keretei között nem vállalkozunk. Ehelyett nézzünk egy konkrét vállalati esetet és vizsgáljuk meg, hogy a dolgozatban bemutatott kapcsolatrendszer miként alkalmazható a gyakorlatban, és ezt felhasználva hogyan lehetett volna a vállalat pénzügyi helyzetén javítani.

A példaként választott vállalat (melyet a vállalatvezetők kérésére nevezünk a továbbiakban X vállalatnak) két érdekes tulajdonsággal is rendelkezik:

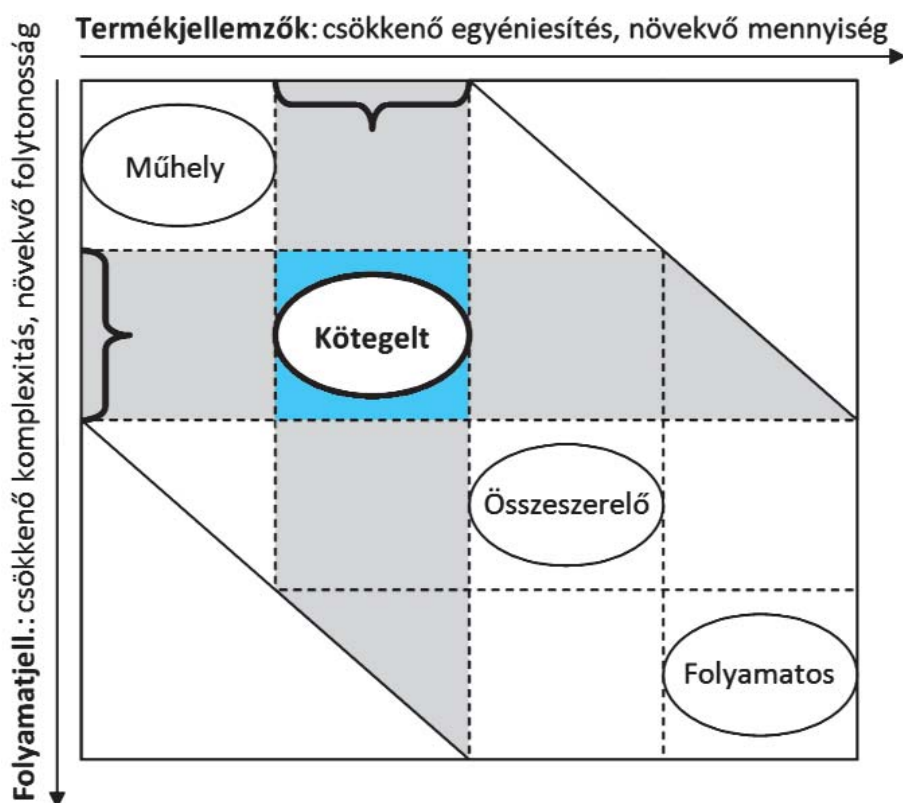
– A vállalat bérmunka jellegű tevékenységet végzett, melyekhez minden szükséges alapeszközt bérelt, így saját tőkéje mindössze az induló vállalkozásoktól megkövetelt tőkeminimumnak felelt meg (200 RON), ebből következően a mérlegstruktúra is a végletekig egyszerűsödött, így ennek elkészítése az elemzés szempontjából nem releváns.

– A vállalat a folyamatos eredménytelen tevékenység miatt öt hónapnyi működés után felszámolásra került, ezért vizsgálatom arra is kiterjed, hogy a dolgozatban bemutatott kapcsolatrendszer felhasználása segíthetett volna-e a csőd elkerülésében.

Az X vállalatot 2007 szeptemberében alapították, és a tevékenység 2007. október 1-jén el is kezdődött, de 2008 márciusában az eredménytelen működés miatt a termelői tevékenységet véglegesen beszüntették, és az önkéntes felszámolás mellett döntöttek. A vállalat tipikus bérmunkát végzett, munkaerő alkalmazásával és a megfelelő termelő berendezések (varrógépek, vasalók) bérlésével megrendelésre varrt össze ruhákat, ahol az alkotóelemeket a megrendelők szállították az X vállalatnak, így ennek következtében sem alapanyag, sem késztermékkészletek tartására nem volt szükség. Megvizsgálva az output és a termelési folyamat sajátosságait, megfelelő működés esetén a vállalatot a termék-folyamat mátrixban a kötegelte termelőrendszer kategóriájába sorolhatjuk:

– *Termék*: többféle terméktípus, melyek szinte mindenik megrendelés esetén különböznek, de megrendelésenként a legyártandó darabszám 1000–1500 között mozog. A felhasznált alapanyagok és az összevarrandó elemek is megrendelésenként változtak a megrendelő igényeinek megfelelően, tehát a termékek egyénre szabottságának mértéke is jelentősnek mondható.

– *Termelési folyamat*: általános célú gépek felhasználásával mindig egy eléggé komplex és egyedi, megrendelői igényeknek megfelelő feladatként írható le, a termelés azonban rendkívül magas tőkeberuházásokat nem igényel, mint például egy nehézipari termelés esetén. A termelési folyamat folytonossága megszakítható a megrendelések beérkezése, váltakozása szerint, és mindenik megrendelés teljesítéséhez más és más gép vagy gépkonfiguráció szükséges.



Forrás: saját szerkesztés Szász (2008a) alapján

3. ábra. A vállalat elhelyezése a termék-folyamat mátrixban, optimális esetben

2.1. A termék-folyamat mátrixból adódó pénzügyi jellemzők teljesülésének vizsgálata

A termék-folyamat mátrixban elhelyezhető termelésmenedzsment-döntések pénzügyi hatásait figyelembe véve (Szász 2008a) ezen pozícióra az alábbi pénzügyi sajátosságok jellemzőek:

- A terméktípus jellemzőiből fakadóan:
 - a bevétel pénzáramainak fluktuációja magas (T1),
 - a készletezési költségek alacsonyak (T2).
- A folyamat jellemzőiből eredően:
 - a tőkeberuházás és fix költségek szintje alacsony (T3),
 - az üzemi változó költségek szintje magasabb (T4).

Annak megvizsgálására, hogy ezen tulajdonságok (T1, T2, T3, T4) milyen mértékben teljesülnek az elemzett vállalat esetén, szükséges a vállalati eredmény-kimutatás alakulásának elemzése. A feltételek teljesülését a vállalat pénzügyi és könyvelési adataira támaszkodva (felhasználva a vállalat 2007. október és 2008. február közötti összesítő-ellenőrző kimutatásának tételeit) az alábbi egyszerűsített eredmény-kimutatás sor elemzésével vizsgálhatjuk meg:

1. táblázat. A vállalat egyszerűsített eredmény-kimutatásának alakulása

	2007. okt	2007. nov.	2007. dec.	2008. jan.	2008. febr.
BEVÉTEL	7064,9	7816,0	21838,4	11721,9	4314,5
KÖLTSÉG	10366,8	11773,2	18165,5	11794,9	5971,6
Fix költség	884,7	1785,2	7138,3	197,6	4147,1
Bérleti díj+közművek (1)	681,8	1630,5	6040,1	0,0	4031,4
Egyéb szolg. (2)	202,9	154,7	1098,2	197,6	115,7
Munkabéreköltségek	9420,0	9987,0	10197,2	6046,0	1820,0
Munkabér (3)	7285,0	7807,0	8087,2	4805,0	1820,0
Járulékok (4)	2135,0	2180,0	2110,0	1241,0	0,0
Változó költségek	62,1	1,0	830,0	5551,3	4,6
Anyagköltség (5)	62,1	1,0	230,0	91,3	4,6
Karbantartás (6)	0,0	0,0	600,0	0,0	0,0
Rendkívüli (7)	0,0	0,0	0,0	5460,0	0,0
NETTÓ PROFIT	-3301,9	-3957,2	3672,9	-73,0	-1657,1

Forrás: saját szerkesztés

A fenti eredmény-kimutatásban a számokkal jelölt költségtételek magyarázata:

(1) Tartalmazza a helyiség bérleti költségét, ahol a termelési aktivitás folyt, és a kapcsolódó közművek költségét. Emellett tartalmazza a felhasznált 28 termelőberendezés bérleti költségét, amelyet a bérleti szerződés értelmében háromhavonta fizettek (gépenként 50 RON értékű bér/hónap = 28 gép * 50 RON = 1400 RON/hónap). Október hónapban a vállalat a helyiség bérleti díjának csak felét volt köteles kifizetni, mivel a tulajdonos az épületet még nem szabadította fel teljesen.

(2) Tartalmazza a postai, telekommunikációs és az összes banki szolgáltatás költségét.

(3) A felhasznált munkaerő költsége, amelyet változó költségnek tekinthetünk, hiszen a munkabérek megállapítása az elvégzett munka mennyiségével egyenesen arányosan történt. Ebből kifolyólag a munkabérek nagysága az adott időszak megrendeléseinek relatív volumenére is következtetni enged.

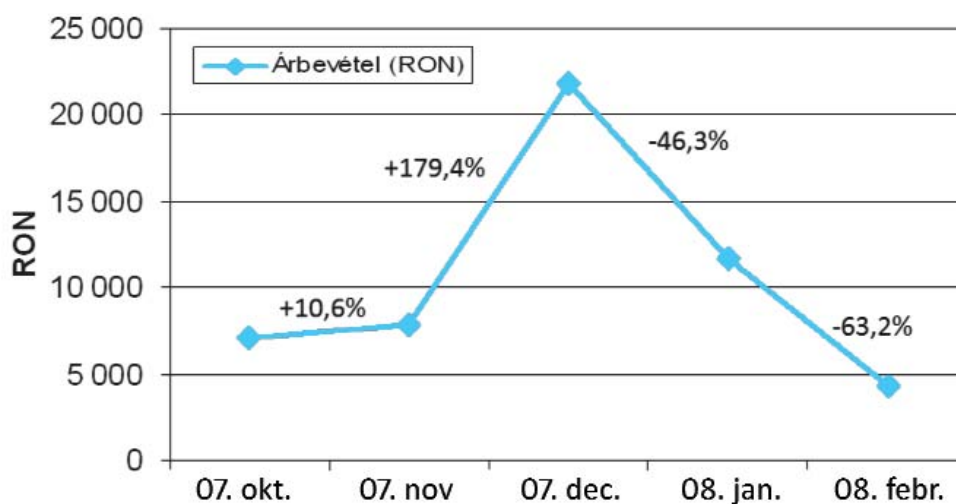
(4) A munkabérek után fizetendő járulékok (társadalombiztosítás, egészségügyi biztosítás, munkabaleset-biztosítás, munkanélküliségi járulék stb.) összege.

(5) A varráshoz a megrendelők által le nem szállított anyagokkal kapcsolatos összes költség.

(6) A gépek 3 havonta jelentkező felülvizsgálati és javítási költsége.

(7) Rendkívüli (non-recurring) költség, amely csak a januárban történt gépvásárlás költségét tartalmazza – látható, hogy a vállalat a magas bérleti díjak után megpróbálta az eszközöket megvásárolni, így ezen egyszeri befektetés segítségével megszabadulni a bérleti költségek egy részétől.

A termék-folyamat mátrixban azonosított kötegelt rendszer pozíciójára az *X* vállalat esetén a bevételek viszonylag magas fluktuációjának feltétele (T1) teljesül. A kötegelt rendszerre jellemző, hogy a megrendelések eltérő (általában nagyobb) időközönként, változó mennyiségben és értékben jelentkeznek, így az ezt követő kifizetések pénzáramai is hasonló eloszlást mutatnak. Ezen túlmenően a különböző megrendelőkkel a vállalat más és más alkupozíciókat tud kialakítani, így a fizetési feltételek és határidők is jelentős különbségeket mutathatnak megrendelőnként. A fentiek beigazolódásaként az elemzett vállalatnál a vizsgált periódusra nézve az átlagos havi bevétel szint 10 551,1 RON, míg a bevételek szórása 6842,9 RON, ami az átlagértékhez képest igen magasnak mondható és nagyban megnehezíti a bevételek alakulásának előrejelzését. A relatív szórás értéke (ami a szórás és az átlag hányadosa) ugyanezen ténytet támasztja alá, a 64,86%-os relatív szórás a bevételek és ezzel párhuzamosan a pénzkiráamlások ütemezését jelentősen hátráltathatja. Bár az elemzett periódus igen rövid, a munka gyors jellegéből adódóan ezen időszakra mégis releváns képet lehet nyerni a bevételek fluktuációjára vonatkozóan. Ezen adatokat szemlélteti az alábbi ábra, amely tartalmazza a periódusok közötti relatív bevételváltozásokat is:



Forrás: saját szerkesztés

4. ábra. Árbevételek alakulása az X vállalatnál
(2007. október – 2008. február)

A második termék-folyamat mátrix pozicionálásból adódó tulajdonság (T2), amely a készletekkel kapcsolatos költségek alacsony szintjére utal, szintén teljesül. A kötegelt termelési rendszerre általában jellemző, megrendelésre történő termelést kiválóan alkalmazta a vállalat, ezáltal sikerült az alapanyag és félkész termékek készletezési igényét a minimálisra szorítani, olyannyira, hogy minden szükséges alapanyagot és félkész terméket (azaz az összevarrandó ruharészeket) a megrendelő szállított. Ezt a megállapítást támasztja alá az 1. táblázat eredmény-kimutatásának 5-ös számmal jelölt költségsora is, ahol az anyagköltségek szintje (beleértve a készletezési költséget is) a legtöbb periódusban a teljes költség 1%-át sem érte el. Ezen értékeket tartalmazza havi lebontásban az alábbi táblázat:

2. táblázat. Az anyagköltségek aránya a teljes költségből az X vállalatnál

2007. okt.	2007. nov.	2007. dec.	2008. jan.	2008. febr.
0,60%	0,01%	1,27%	0,77%	0,08%

Forrás: saját szerkesztés

Az X vállalat eredmény-kimutatásának vizsgálata alapján tehát a termék-folyamat mátrix termék tengelyének bal oldalára jellemző mindkét tulajdonság teljesül az elemzett vállalat esetén. Ahogyan haladunk a termék tengely mentén a bal oldali pozíciók irányába, úgy a bevételek fluktuációja egyre magasabb, azonban ennek kompenzációjaként a készletekkel kapcsolatos költségek egyre inkább le-szoríthatók. Ezen két, ellentétes pénzügyi hatást kifejtő tulajdonságot kombinálta a vállalat, ahol bár a bevételek várható érték körüli szórása igen magas, a készle-

tekkel kapcsolatos költségeket viszont sikerült egy nullához közeli, elhanyagolható mértékű szintre szorítani.

A továbbiakban szükséges a termék-folyamat mátrix folyamat tengelyéből adódó két tulajdonság (T3, T4) teljesülésének vizsgálata is. A vizsgálat következetességének biztosításához a fenti eredmény-kimutatáson (1. táblázat) néhány változtatást kell eszközölni. A vizsgált periódus utolsó két hónapjában jelentkező pénzügyi nehézségek miatt az X vállalat bizonyos jelentős összegű költségeket már képtelen volt kifizetni, a költségszintek elemzésekor azonban ezeket a ki nem fizetett költségeket is figyelembe kell venni. Emellett a vizsgált időszak rövidege miatt célszerű a költségeket keletkezési időpontban és nem a bejegyzésük időpontjában elszámolni. Az elvégzendő módosítások tehát a következők:

- A háromhavonta fizetett – gépek után járó – bérleti díjakat a hónapok között egyenletesen kell elosztani aszerint, hogy a költség melyik periódusban keletkezett.

- A februárban fizetett 4031,4 RON értékű bérleti összköltség az alábbi módon oszlik meg:

- 2153,14 RON a februári bérleti díjak egy részének értéke,

- 1878,22 RON a januárra fizetendő bérleti díj és közművek költségének egy része.

- A tevékenység beszüntetése után a felszámolás során a vállalat a ki nem fizetett tartozások rendezése céljából még kifizetett:

- januárra vonatkozóan 1000 RON bér- és közművekköltséget,

- februárra vonatkozóan 2562,24 RON értékű bérköltséget,

- februárra vonatkozóan 69,46 RON alapanyagköltséget.

- A fix költségek és a működési áttétel számolásához kezdetben szűrjük ki a rendkívüli, vissza nem térő költségeket, azaz a januárban véghezvitt gépvásárlás költségeit.

Az elemzés elősegítése érdekében módosított eredmény-kimutatás tehát a következőképpen alakul:

3. táblázat. Az X vállalat módosított eredmény-kimutatásának alakulása

	2007. okt	2007. nov.	2007. dec.	2008. jan.	2008. febr.
BEVÉTEL	7064,9	7816,0	21838,4	11721,9	4314,5
KÖLTSÉG	11 766,8	13 173,2	15 365,5	10 289,7	5648,5
Fix költség	2284,7	3185,2	4338,3	4152,4	3754,5
Bérleti díj+közművek (1)	2081,8	3030,5	3240,1	3954,8	3638,8
Egyéb szolg. (2)	202,9	154,7	1095,2	197,6	115,7
Munkabéreköltségek	9420,0	9987,0	10197,2	6046,0	1820,0
Munkabér (3)	7285,0	7807,0	8087,2	4805,0	1350,0
Járulékok (4)	2135,0	2180,0	2110,0	1241,0	470,1

	2007. okt	2007. nov.	2007. dec.	2008. jan.	2008. febr.
Változó költségek	62,1	1,0	830,0	91,3	74,0
Anyagköltség (5)	62,1	1,0	230,0	91,3	74,0
Karbantartás (6)	0,0	0,0	600,0	0,0	0,0
Rendkívüli (7)	0,0	0,0	0,0	0,0	0,0
NETTÓ PROFIT	-4701,9	-5357,2	6472,9	1432,2	-1334,0

Forrás: saját szerkesztés

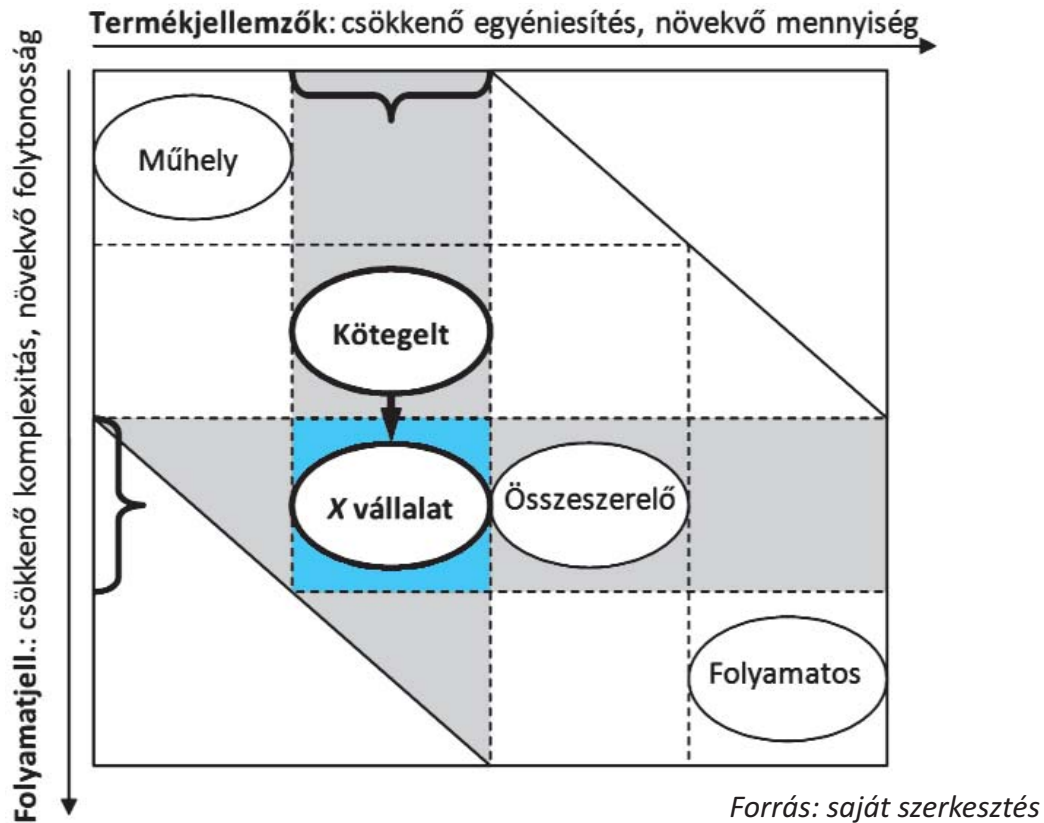
A termék-folyamat mátrix folyamat tengelye mentén a kötegelt termelési rendszer tulajdonsága, az alacsony fix költségek szintje (T3) nem feltétlenül teljesül. Ha megnézzük a fix költségek arányát a teljes költségből a vizsgált időperiódusra, akkor 20% és 62% közötti értékeket kapunk (lásd 4. táblázat), ami a kötegelt termelési rendszer esetén viszonylag magasnak mondható. A kialakított termelési folyamat és az ehhez szükséges kapacitások összevetése, a vállalatvezetővel készített interjú és a termelő-helyiség bérleti szerződésének megvizsgálása azt a tényt támasztotta alá, miszerint a vállalat jóval nagyobb felületet bérelt, mint azt a termelés méretei, a termelt mennyiség volumene és a termelési folyamat kapacitásigénye megkövetelte volna.

4. táblázat. Fix költségek aránya a teljes költségből az X vállalatnál

2007. okt.	2007. nov.	2007. dec.	2008. jan.	2008. febr.
19,4%	24,2%	28,2%	40,4%	61,4%

Forrás: saját szerkesztés

A változó költségekre vonatkozó tulajdonság (T4), beleértve a munkabéreket is, mint a legyártott mennyiséggel egyenes arányban változó költségeket, teljesülni látszik, hiszen a változó költségek szintje a kezdeti hónapokban jóval magasabb, mint a fix költségeké, azonban ez a különbség a pénzügyi nehézségek megjelenésével egyidejűleg csökkenő tendenciát mutat. Ezen tulajdonság (T4) negatív pénzügyi következményeinek ellensúlyozásaként a vállalatnak csak részben sikerül a fix költségek szintjét leszorítani, azonban a T3-as tulajdonság nem teljesülése arra enged következtetni, hogy az X vállalat elmozdult a termék-folyamat mátrix optimális kombinációkat biztosító főátlójáról, és a folyamat tengely mentén lefelé mozdult el, hiszen a bérelt felület egy nagyobb méretű termelési rendszer és folyamat kialakítását tette volna lehetővé. Ezen pozícióra Szász (2008a) alapján a túlságosan magas fix költségek jellemzőek, a vállalat helyzetét tehát az alábbi módon szemléltethetjük:



5. ábra. Az X vállalat valós pozicionálása a termék-folyamat mátrixban

2.2. A termék-folyamat mátrix főátlójától való eltávolodás pénzügyi következményei

A termék-folyamat mátrix főátlójától való eltávolodás hatása az X vállalat pénzügyi értékelésében is meg kell jelenjen. Bár egy ilyen irányú elmozdulás nem feltétlenül jelent hátrányt egy vállalat számára, valamilyen innovatív módszer vagy technológia bevezetése lehet az eszköze az ezen pozíciókra jellemző (pénzügyi) hátrányok kiküszöbölésének (Ahmad–Schroeder 2002). Az X vállalat esetén nem beszélhetünk ilyen típusú rendszer alkalmazásáról, a vállalat valóban nagyobb kapacitásokkal rendelkező termelési folyamatot alakított ki, mint amekkorát a kötegelt rendszer fenntartása megkövetelt volna.

A fix költségek indokolatlanul magas szintje nemcsak a vállalat nyereségességét befolyásolta közvetlenül, hanem a működési áttétel értékét és ezáltal a működési kockázatot is megnövelte. Az eredmény-kimutatás tételeire támaszkodva határozzuk

meg a működési áttételek értékét a
$$DOL = \frac{\Delta EBIT(\%)}{\Delta S(\%)}$$
 formula alapján, az egyes hónapok közötti relatív működésiprofit-változás és relatív árbevétel-változás arányaként. Az X vállalat esetében a működési profit helyett egyszerűen a nettó profit változását alkalmazzuk, hiszen ez utóbbi kettő kamat-, adó- és osztalékfizetés hiányában

pontosan megegyezik. Ekkor a működési áttétel értékei a következő táblázat szerint alakulnak:

5. táblázat. A működési áttétel értékeinek alakulása az X vállalatnál

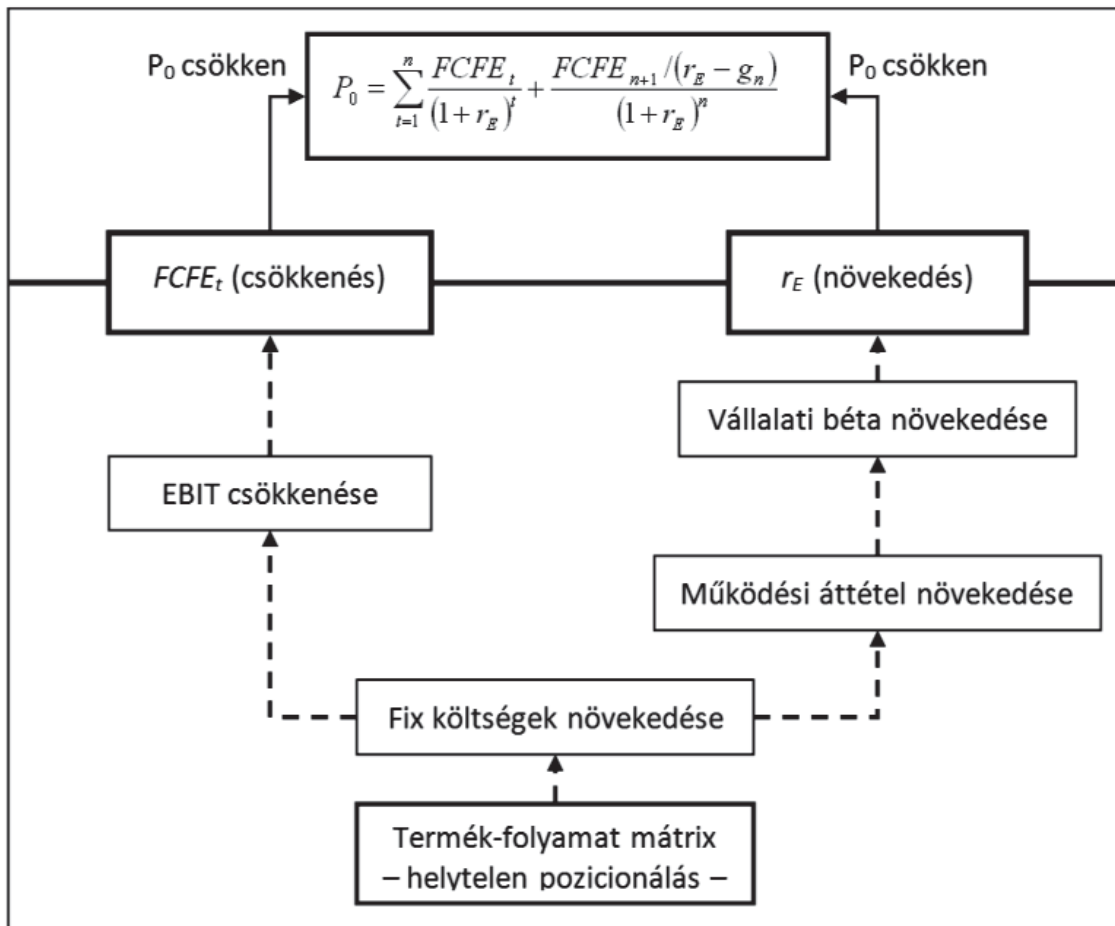
	2007. okt. – 2007. nov.	2007. nov. – 2007. dec.	2007. dec. – 2008. jan.	2008. jan. – 2008. febr.
DOL	-1,31	1,23	1,68	3,06

Forrás: saját szerkesztés

A táblázatban levő számított működési áttételek értékei (kivétel a vállalat indításának periódusában¹) egynél nagyobbak, amit úgy értelmezhetünk, hogy ha a vállalatnak sikerül az árbevételét 1%-kal növelni, akkor a működési profit több mint 1%-kal nő. A megnövekedett működési áttétel ugyanakkor veszélyes is lehet, hiszen ha a bevétel értéke 1%-kal visszaesik, akkor a működési profit több mint 1%-kal csökken. A kétirányú hatás együttesen a működési kockázat növekedését jelenti, ami beépül és megnöveli a tulajdonosok által elvárt megtérülés hányadát. A működési áttétel által generált kockázati hatás megemeli a vállalati bétát (2. ábra), és így a kockázati felár beépül a tulajdonosok által elvárt megtérülésbe (r_E). A vállalat értékelésére bármilyen diszkontált cash-flow módszert alkalmazva, a tulajdonosok által elvárt megtérülés növekedése egyben a diszkontfaktor növekedését is maga után vonja.

Az X vállalat 5. ábrán szemléltetett termék-folyamat mátrix pozicionálása, amely a fix költségek megnövekedésében nyilvánult meg, két csatornán keresztül is hatást gyakorol a vállalat értékének alakulására. Egyrészt a fix költségek megnövekedése alacsonyabb profithozamokat eredményez, másrészt pedig a működési áttétel és működési kockázat növekedése az értékelésnél alkalmazott diszkontfaktor növekedését vonja maga után. A vállalat tevékenységéből és az egyszerűsödött eredménykimutatás szerkezetéből adódóan használhatjuk akár Damodaran (Damodaran 1994) vállalatot (FCFF) vagy részvényeseket (FCFE) megillető szabad pénzáram modelljét vagy bármilyen más diszkontáláson alapuló módszert. Az X vállalat esetében értékcsökkenés elszámolása, adófizetés, hitelkamat-fizetés, hiteltörlesztés és osztalékfizetés hiányában a modell a nettó profit (várható) pénzáramainak diszkontálására egyszerűsödik. A termék-folyamat mátrix főátlójától való elmozdulás vállalatértékre gyakorolt hatásait összegzi az alábbi ábra, a részvényeseket megillető szabad pénzáram kétlépcsős modelljére alapozva:

¹ Figyelembe kell venni azonban, hogy a vállalat az első hónapban egy kedvezményes bérleti díjat fizetett, ami jóval kisebb teljes költséget eredményezett. Normál bérleti díj esetén a működési áttétel értéke 0,9 lett volna.



Forrás: saját szerkesztés

6. ábra. Az X vállalat termék-folyamat mátrixban való pozicionálásának hatása a vállalatértékre

Ha az X vállalat induláskor képes lett volna előre jelezni a várható üzleti forgalmat, valamint az ehhez kapcsolódó költségeket és működési kockázatot, akkor, a csőd utáni nulla maradványértéket feltételezve, évi 15%-os diszkontráta² mellett a vállalat működése jelenértéken -3966,11 RON negatív profit elérésére lett volna képes (még akkor is, ha a számításból kihagyjuk a gépek vásárlásának egyszeri költségét). Ennek tudatában vagy nem indították volna be a vállalat működését, vagy pedig kedvezőbb feltételeket biztosító termelési rendszer kialakításával előzhatték volna meg a pénzügyi nehézségeket. A vállalatvezetővel készített utólagos interjú alapján egy kedvezőbb feltételeket biztosító termelési rendszer kialakítása a fix költségek (bérleti díjak és közművek költsége) 30%-os csökkenését eredményezte volna. A termelési rendszer 5 hónapi működését megvizsgálva, a termelési kapaci-

² A magas működési áttétel és működési kockázat miatt akár magasabb diszkonttényezőt is választhatnánk, azonban az elemzési periódus rövidsége miatt ez érdemben nem változtatna a negatív összegű jelenérték kialakulásán.

tások kihasználtsága egyetlen pillanatban sem haladta meg a 70%-ot. Ha a 3. táblázatban bemutatott eredmény-kimutatás bérleti díjakra és közművek költségére vonatkozó sorát minden hónapban 30%-kal csökkentenénk, akkor a módosult profitáramok jelenértéke már pozitív lenne. Ha figyelmen kívül hagyjuk, hogy a csökkenő fix költségek alacsonyabb működési kockázatot eredményeznek és nem módosítjuk a diszkonttényezőt, akkor is az 5 hónap alatt elérhető profit jelenértéke a vállalat indításakor +628,86 RON lett volna. A két számítás különbségéből is látható, hogy amennyiben a termelési folyamat kialakításakor megfelelő méretű kapacitások bérlésére került volna sor és a vállalat a termék-folyamat mátrix főátlóján helyezte volna el termelési rendszerét, akkor a március elején bejelentett csőd elkerülhető lett volna.

3. Következtetés

A termék-folyamat mátrix tehát, mint a termelési stratégia kialakításának segítő eszköze, nem csak egy hatékony, az üzleti stratégiának megfelelő termelési rendszer kivitelezésében nyújt megfelelő támpontot, hanem a termelési rendszer sajátosságaiból fakadó pénzügyi jellemzőket, valamint a költségszintekre, a profitabilitásra, az eszközhatékonyságra és a működési kockázatra kifejtett hatásokat is magába foglalja. A termék-folyamat mátrixra vonatkozó empirikus kutatások egy része a modell érvényességét igazolta (Hossein Safizadeh et al. 1996), más kutatások szerint viszont „a termelési rendszerek flexibilitásának fejlesztése és a modern technológiák alkalmazása megkérdőjelezhetővé tették a modell érvényességét” (Duclos et al. 2006). Bárhogyan is legyen, a felvázolt gyakorlati példa mutatja, hogy a termék-folyamat mátrix tanulságainak figyelmen kívül hagyása akár végzetes is lehet egy vállalat számára.

A modell vállalati példán történő tesztelése során, a vállalat termelési rendszerének elemzésére támaszkodva, meghatároztuk a vállalat optimális pozícióját a termék-folyamat mátrixban. Az X vállalat által alkalmazott termelési folyamat vizsgálata alapján megállapítható, hogy a vállalat valós pozíciója eltér az optimálisnak tartott főátló pozíciótól. Az adott pozícióra jellemző pénzügyi tulajdonságok érvényességének tesztelése ugyanezt a ténytet támasztja alá, ugyanakkor a mátrix főátlójához képest történő elmozdulás pénzügyi következményei (pontos leírás: Szász 2008a) beépülnek a vállalat értékébe. A vállalat egyszerűsített eredmény-kimutatásának elemzése számszerűleg is magyarázatot ad arra, hogy a vállalat miért kellett csődöt jelentsen.

A vizsgálat arra is kitér, hogy a termék-folyamat mátrix felhasználása és a mátrixra vonatkozó pénzügyi sajátosságok figyelembevétele hogyan segíthetett volna a vállalati csőd elkerülésében. Megmutatható, hogy amennyiben a vállalat a termékjellemzőknek megfelelően a mátrix főátlója mentén alakította volna ki a termelési folyamatokat, megfelelően a köteget típusú termelési rendszernek, ebben az eset-

ben a vállalati csőd elkerülhető lett volna. A termék-folyamat mátrix tehát, nem hagyva figyelmen kívül az újabb empirikus kutatások eredményeit sem, eredményesnek bizonyult a vállalat termelési rendszerének vizsgálatában és a termelési folyamat fejlesztési lehetőségeinek azonosításában, valamint a vállalat pénzügyi eredményességének javításában.

Irodalomjegyzék

Ahmad, Sohel – Schroeder, Roger G. 2002. Refining the Product-Process Matrix. *International Journal of Operations and Production Management* 22, No. 1. 103–124.

Brigham, E. F. – Houston, J. F. 1998. *Fundamentals of Financial Management*. The Dryden Press, New York

Damodaran, A. 1994. *Damodaran on Valuation*. John Wiley & Sons, Inc, New York

Duclos, Leslie K. – Lummus, Rhonda R. – Vokurka, Robert J. 2006. The product-process matrix revisited: integrating supply chain trade-offs. *Advanced Management Journal*, 2006. március

Hayes, R. H. – Wheelwright, S. C. 1979a. Link manufacturing process and product life cycles. *Harvard Business Review* (January-February), 133–140.

Hayes, R. H. – Wheelwright, S. C. 1979b. The dynamics of process-product life cycles. *Harvard Business Review* (March-April), 127–136.

Hossein Safizadeh, M. – Ritzman, Larry P. – Sharma, Deven – Wood, Craig 1996. An Empirical Analysis of the Product-Process Matrix. *Management Science*, Vol. 42, No. 11 (November), 1576–1591.

Szász Levente 2008a. A termékkel és termelési folyamattal kapcsolatos termelésmenedzsment-döntések és hatásuk a vállalat pénzügyi helyzetére. *Közgazdász Fórum*, 2008 május. 11–29.

Szász Levente 2008b. Kapcsolódási felületek termelésmenedzsment és vállalati pénzügyek között. *Közgazdász Fórum*, 2008. június. 37–50.

Inkubátorházak helyzete az Európai Unióban

SZILÁGYINÉ FÜLÖP ERIKA

Európa minden országában gondot jelent az egyes kormányok számára, hogy néhány nagyvállalat uralja a piacokat, kiszorítva eközben a fogyasztói igényeket gyakran jobban kielégítő kis- és középvállalkozásokat. A probléma kezelésének egyik módszere az inkubátorházak létesítése. Ezen intézmény célja, hogy növelje egy új vállalkozás esélyeit, segítse fejlődését a kezdeti szakaszban, így a vállalkozások versenyképessége e feltételek javításával jelentősen erősíthető lenne.

A vállalkozási inkubáció intézményrendszerének fennmaradásához és fejlődéséhez szükséges, hogy az állami szerepvállalás ne csökkenjen, sőt növekedjen. A támogatáspolitikai regionális kiterjedésének erősödése miatt az államot, az állami támogatást az inkubátorházak számára a legtöbb esetben a területfejlesztés különböző intézményei jelentik.

A gazdaságilag fejlett országokban elterjedt gyakorlat a vállalkozásalapítás és az új vállalkozások támogatása. Az alábbiakban bemutatásra kerül az Európai Unióban működő inkubátorok általános jellemzése, a korai szakaszban lévő technológiaorientált kis- és középvállalkozások finanszírozását segítő közösségi programok, majd az egyes tagországokban alkalmazott inkubációs technikák jellegzetességei.

1. Az EU-s inkubátorok főbb jellemzői

Az Európai Unióban az átlagos inkubátor 8 évig működik, átlagosan 5800 m² nagyságú, és egyidejűleg 25 vállalkozásnak ad helyet, a bérlők tipikusan 3–5 évet maradnak. Ez azt jelenti, hogy egy inkubátorból évente átlagosan 6,6 vállalkozás kerül ki, s mivel egy bérelő vállalkozásra 6,2 alkalmazott jut, így egy tipikus inkubátor 40,9 új munkahelyet teremt évente. Ez megközelítőleg évi bruttó 30 ezer új munkahelyet jelent. Amennyiben pedig az indirekt hatásokat is figyelembe vesszük, akkor ez a mutató megközelíti az évi nettó 40 ezer új munkahelyet. Az állami hatóságok egy munkahelyre jutó átlagos bruttó költsége évi 4400 euró, így megállapítható, hogy a hosszú távú állami támogatás alapja az, hogy egy vállalkozói inkubátor működésébe való befektetés sokkal költséghatékonyabb módja a munkahelyteremtésnek, mint más politikai eszközök.

A legtöbb inkubátor alapítási költségeinek nagy része állami forrásokból származik (4 millió euró/inkubátor). A működési költségek átlagosan 40%-át az inkubátorok a bérleti díjból finanszírozzák, míg a fennmaradó részt különböző támogatásokból teremtik elő, s a működési költségeknek mintegy 37%-át szintén az állam fedezi.

2. Egyes EU-tagországok főbb start-up támogatásai

A nemzetközi tapasztalatok azt mutatják, hogy az inkubáció általában nem nyereséges, ugyanakkor fontos a gazdaság fejlődése/fejlesztése számára. Ezért az általunk bemutatásra kerülő európai uniós országok mindegyikében központi állami programok működnek a támogatására. E programok nemcsak az inkubátorok létrehozásának és működésének támogatására terjednek ki, hanem egyidejűleg a szolgáltatásokat igénybe vevő innovatív vállalkozásokat is segítik. Az anyagi jellegű támogatások a felhasználásukat segítő egyéb intézkedésekkel (pl. képzéssel) is kiegészülnek. Ezek az alábbi táblázatban láthatóak:

1. táblázat. A támogatások forrásai, formái

Ország	Inkubátor	Magvető tőke	Adókedvezmény	Egyéb támogatás
Ausztria	Kplus program, A+B program	AWS SEED program	K+F adókedvezmények (Frascati kézikönyv)	Smart program
Dánia	Technológia Inkubátor Program	Dán Növekedési Alap, Technológiai Inkubátorok	150% K+F adókedvezmény	Kockázat-megosztás
Finnország	YRKE, TE-Keskus	Magvető tőke program (Finn Ipari Beruházás)	Nem alkalmaznak K+F adókedvezményt	Tőkekölcsön, TULLIKSA INTRO
Franciaország	Inkubátor program	Magvető tőke program	Kezdő vállalkozók adókedvezmény (K+F intenzív)	Üzleti angyalok adókedvezménye
Írország	Regionális Üzleti Inkubátor Program	Enterprise Ireland 5 tőkealapja	K+F adókedvezmény	
Nagy-Britannia	Fizikai szerkezet, inkubációs tevékenység	Regionális Kockázati tőke Alap, Felsőoktatási Alap	K+F adókedvezmények, licenstől kapcsolódó adókedvezmények	New enabling scholarship, High-tech Alap
Németország	Inkubátort használó technológiaorientált vállalkozások támogatása	High-Tech, KfW, ERP-EIF, EXIST SEED	Nem alkalmaznak K+F adókedvezményt	Helyi önkormányzatoktól lízingelt helyiségek (inkubátor)

Forrás: <http://www.seed-reg.innstart.hu>

3. A korai szakaszban lévő kis- és középvállalkozások közösségi finanszírozása

Az EU részletesen foglalkozik azokkal az intézkedésekkel és programokkal, amelyek elősegítik a kis- és középvállalkozások pénzügyi helyzetének megerősítését. Kiemelten épít a 2001–2005-re szóló *Többéves Vállalat és Vállalkozási Program* (a továbbiakban MAP) pénzügyi intézkedéseire. A kockázati tőke fejlődését ösztönző

közösségi szintű programjai közül a következőket lehet kiemelni:

- az Európai Befektetési Alap (European Investment Fund, EIF) által kezelt programok (European Technology Facility – ETF Start Up;
- EU MAP 2001–2005 (pl. Kezdőtőke Program, Magvető Tőke Akció Program),
- pályázati támogatások a Strukturális Alapokon keresztül,
- I-TEC (Innovation and Technology Equity Capital) programok.

Az Európai Unió szerint kiemelt szerepe van a vállalkozások fejlődése szempontjából a különböző finanszírozási eszközökhöz való hozzáférés támogatásának, elősegítésének. Állami támogatásoknak csak ott van helye, ahol a piacon hiány mutatkozik, tehát ahol a piaci szereplők nem tudják vagy nem akarják azt az adott feladatot ellátni. Ilyen terület az induló, technológiaorientált vállalkozások finanszírozása is, amelyet a piaci szereplők a magas kockázat miatt nem, vagy legalábbis nem a jelentkező igényeknek megfelelő mértékben kívánnak felvállalni.

Az EU pénzügyi intézményei (pl. Európai Befektetési Bank Csoport (EIB), Európai Befektetési Alap (EIF)) révén a szolgáltatások széles skálájával (pl. hitelgarancia-nyújtással, globális kölcsönök biztosításával, sajáttőke-típusú finanszírozás támogatásával) járul hozzá a kis- és középvállalkozásoknak a különböző finanszírozási eszközökhöz való hozzáféréséhez.

4. Az Európai Unió egyes tagországaiban működő inkubátorházak jellegzetességei

4.2. Ausztria

Ausztriában a regionális innovációs stratégia végrehajtásának jól definiálható „hardver” és „szoftver” elemei vannak. A hardver elemek a Technológiai központok, az Impulzusközpontok és az Inkubátor központok. A legfrissebb adatok szerint Ausztriában jelenleg 103 központ működik. Fontos küldetésük a regionális innovációs impulzusok közvetítése, új, technológiaorientált vállalkozások alapításának támogatása és elősegítése.

A 23 Inkubátor Központba elsősorban gyártó és termelésorientált szolgáltató vállalkozások települnek be. A központok hálózatba kapcsolódnak a Verband der Technologiezentren Österreichs keretein belül. A központok átlagos alapterülete 4000 m² és 87%-os kihasználtság mellett működnek. Egy központban egyszerre átlagosan 19 cég működik megközelítőleg 90 alkalmazottal.

4.2. Dánia

Dániában állami támogatással 7 regionálisan működő, az egyetemekkel és kutatóintézetekkel szoros kapcsolatban álló technológiai inkubátort hoztak létre. Az inkubátorok a tanácsadási és adminisztratív szolgáltatásokat (helységbérbeadást és tréningeket), valamint állami magvetőtőkét nyújtanak a vállalkozások számára.

Az inkubátorok egyetemek és kutatóintézetek mellett működnek állami tulajdonban, de megfogalmazott cél a magántőke bevonása is. 1998–2000 között 42

millió euró, 2001–2003 között 48 millió euró, 2004–2008 között pedig 25 millió euró támogatást kaptak/kapnak. 2000-ben és 2004-ben is kiterjesztették az inkubátorok állami társfinanszírozását. A cél, hogy 2008 után az inkubátorok önfenntartóvá váljanak. A támogatás utolsó két éve alatt a támogatás összege fokozatosan csökken.

Számos intézkedés született a kis- és középvállalkozások magvető tőkéhez való hozzájutásának elősegítésére. A Technológiai Inkubátorok mellett a Dán Növekedési Alap (Vaekstfonden) is támogatja a kutatási-fejlesztési projekteket és a nemzetközi piacra lépést, kölcsönt nyújt fejlesztésekre és támogatja az „elő-projekteket”.

4.3. Finnország

A finn inkubátor programok a 80-as évek végén a regionális technológiai parkok és egyetemek közreműködésével alakultak ki. A legjelentősebbek a Helsink-i régióban megvalósuló SPINNO program (üzleti inkubátor program az egyetemi technológia-orientált vállalkozások támogatására), valamint a nagyobb városokban (Tampere, Turku, Jyväskylä) működő technológiaközpontok. Legtöbbjük célja, hogy a magán- és állami támogatások és beruházások egymást kiegészítve valósuljanak meg.

A Sitra (Finn Kutatási és Fejlesztési Alap) – a Kereskedelmi és Gazdasági Minisztériummal, a TE-keskus-sal (Munkaerő és Gazdasági Fejlesztés Központok) és a Tekes-sel (Nemzeti Technológiai Ügynökség) együttműködve – a finn tudományos és üzleti parkok megerősítését tűzte ki céljául. A vállalkozások a TE-keskus programjában inkubátor-szolgáltatások finanszírozására pályázhatnak. A támogatás eszközvásárlásra (15%), bérleti díjra, irodai szolgáltatásokra, külső tanácsadásra (45%), valamint a fizetések támogatására (45%) terjed ki. A 12–24 hónapra igénybe vehető támogatásokra a pályázatok gyakran az inkubátor segítségével kerülnek összeállításra.

Az inkubátorok fejlesztésére létrehozott YRKE nemzeti program három fő területre fókuszál: új szolgáltatások, hosszú távú támogatás biztosítása az inkubátorok számára és a know-how promóciója. A program célja, hogy egységes tudományos és üzleti park modell kerüljön bevezetésre az ország egész területén, valamint hogy az új innovatív vállalkozások száma megduplázódjon. A programban az állami finanszírozást magántőke bevonásával kell kiegészíteni.

4.4. Franciaország

A francia inkubátorok létesítését az állami kutatás és a vállalkozások közötti kapcsolatok elősegítése érdekében az 1999-es innovációs és kutatási törvény rendelte el. Ennek nyomán a kutatásért felelős minisztérium pályázatot hirdetett inkubátorok létrehozására és magvetőtőke-alapok kialakítására. A működő 150–175 inkubátor közül megközelítőleg 50 működik ténylegesen inkubátorként. Terület biztosításával és a humán erőforrásokat támogató különféle szolgáltatásokkal (tanácsadással, tréningekkel, a pénzügyi háttér megteremtésével) tudnak segítséget nyújtani a kis- és középvállalkozásoknak, feladatuk továbbá a projektek kiválasztása, értékelése, meg-

valósíthatóságának tanulmányozása. Az inkubálási időszak átlagosan 2 év. Az inkubátor elhagyása után a vállalkozások átlagosan 80%-a marad fenn.

Az inkubátorok alapítói általában kutatóintézetek és egyetemek. Működésük során – mivel a gazdaságot támogató nemzeti infrastruktúra kiterjesztései – nem cél az önfinanszírozás. 1999-ben hároméves perióduson keresztül 31 inkubátort támogatottak 24,6 millió euróval. A 31 inkubátorból 2003-ban 29 működött 964 működő projekttel, 519 vállalattal. A technológiatranszfer előmozdítására a 2002–2004-es időszakban állami kutató inkubátorok létrehozását is célul tűzték ki. 2004 végén a program keretein belül 30 kiválasztott és működő inkubátor volt, ahol 655 vállalkozás jött létre, 2500 munkahely keletkezett és 1254 projekt valósult meg. A program egyetlen kevésbé sikeres eleme, hogy a kockázatitőke-társaságokkal nem alakult ki szoros együttműködés. A kedvező eredmények (a várakozásoknál 13%-kal több projekt) hatására 2006-ig meghosszabbították a programot 20 millió eurós költségvetéssel.

A programban részt vevő inkubátorokat az ELAN (Üzleti Inkubátorok Nemzeti Szövetsége) tömöríti, amely elősegíti a tagok közötti információáramlást, a legjobb gyakorlatok megismerését és ösztönzi a nemzetközi együttműködést. Az inkubátorok szorosan együttműködnek a tudásbázisokkal, az egyetemekkel, kutatóintézetekkel és technopoliszokkal (egyes esetekben helyileg is egy technopoliszon belül helyezkednek el), valamint a magvetőtőke-alapokkal is.

4.5. Hollandia

A Twentei Egyetem TOP (Temporary Entrepreneurial Places) programját 1984-ben azzal a céllal hozta létre, hogy ösztönözze az egyetem hallgatóit saját, tudásintenzív vállalataik létrehozatalára. Az elmúlt 20 évben a program 500 új vállalkozás beindításához nyújtott segítséget, melyek jelenleg kb. 3200 embert foglalkoztatnak.

Ahhoz, hogy részt vehessenek a programban, a tervezett vállalkozásoknak a céltudatos üzleti terven túlmenően olyan ötlettel kell rendelkezniük, amely összhangban van az egyetem valamely kutatócsoportjának érdeklődésével. Az új vállalat egy, az egyetem területén lévő inkubátorban tölti az első évét. Ez kitűnő hozzáférést biztosít az egyetem tudástárához. A Program – a TOP program indulásakor, az egyetem és a kormány forrásaiból létrehozott forgóalaphoz köszönhetően – különböző egyéb szolgáltatásokat (laboratóriumi eszközöket, tudományos és üzleti mentorokat, az üzleti terv összeállításához tréningeket, valamint 12 000 eurós kamatmentes személyi kölcsönt) is juttat a kedvezményezetteknek. Néhány év után az összeget vissza kell fizetni, tekintet nélkül arra, hogy létrehozták-e a vállalatot vagy sem.

A TOP program legalább 50%-ban a Twentei Egyetemtől kapta forrásait, de más intézményektől, például (1984 és 1989 között) a Holland Gazdasági Minisztériumtól (1989-től 2001-ig) az Európai Szociális Alapból, majd (2003 és 2004 között) az Európai Regionális Fejlesztési Alapból is kapott pénzügyi támogatást. 2002-ben azonban a Twentei Egyetem volt az egyetlen finanszírozó.

4.6. Írország

A 2000–2006-os ír Nemzeti Fejlesztési Terv a Kutatás, Technológiafejlesztés és Innovációs intézkedése keretében támogatást nyújt a Technológiai Intézetek mellett működő regionális üzleti inkubátoroknak.

Az Enterprise Ireland Inkubátor Programja az egyetemi inkubáció támogatása érdekében az infrastruktúra fejlesztését támogatja. Ennek keretében a Technológiai Intézetekben regionális inkubátorok, valamint Kutatási és Fejlesztési Területek létrehozását is támogatják (összesen 13 működik az ország területén). 2002-ben a korábbi támogatások kiegészítéseként négy újabb, a Technológiai Intézetekhez köthető technológiai inkubátort támogattak 8,5 millió euró összegben. Így 2004-re szinte valamennyi Technológiai Intézet rendelkezett már inkubátorral.

Az Enterprise Ireland a kezdő vállalkozások számára új üzleti lehetőségek feltérképezésére, üzleti tervvel megalapozott, új, magas potenciállal rendelkező kezdő vállalkozások létrehozására nyújt tanácsadást, illetve két év alatt maximum 65 ezer euró támogatást. A megvalósíthatósági tanulmányok készítésére, tanácsadásra, piacutatásra és munkaerőképzésre egyaránt felhasználható támogatás legfeljebb a költségek 50%-át fedezheti.

4.7. Nagy-Britannia

Nagy-Britanniában a kormány általában közvetve, a regionális ügynökségeken keresztül, különböző programok révén támogatja az inkubátorokat. Az ügynökségek a támogatásokat saját preferenciáik szerint osztják fel. Az állami támogatás elsősorban az inkubátorok fejlesztésére irányul. A közelmúltban a kormány 3 éves 4 millió fontos programot indított, ennek keretében hitelt nyújtanak inkubátorhelyek finanszírozására, kis- és középvállalkozások számára.

A UKBI (Nagy Britanniai Üzleti Inkubátorok Szervezete) felmérése szerint az inkubátorok átlagosan 3600 m² területűek, és több mint felük szektorspecifikusan szerveződnek. Menedzsmentjük az épületet üzemelteti, és a bérlőknek nyújt szolgáltatásokat. A vállalkozások átlagosan 29 hónapot töltenek az inkubátorban.

A kezdő vállalkozások adómentességet élveznek, és kedvezményesen adóznak a licencvásárlók is. Emellett a vállalkozások kutatási és fejlesztési adókedvezményeket is kaphatnak.

Fontos még megemlíteni a Business Link nevű, államilag finanszírozott szervezetet, melynek szolgáltatásai az inkubált vállalkozások számára is elérhetőek. Ezen online üzleti tanácsadó hálózat és az inkubátor-kezdeményezések egy olyan átfogó inkubációs program kidolgozását indították el, amelyben egyaránt segítik az elő-inkubációs, az inkubációs és a korai növekedési szakaszban szükséges tőkéhez jutását. A program költsége – akár teljes, akár részmunkaidős – szakemberek alkalmazása esetén legalább évi 250 ezer font, de akár évi 750 ezer font fölé is emelkedhet. Ebből a költségszintből következik, hogy csak akkor lehetséges mindez, ha:

- az ügyfelek nagyon szigorú szűrésen mennek át,
-

- a program kiterjed az inkubátorházakon kívüli vállalkozásokra is,
- az inkubátor 100%-ban államilag támogatott.

4.8. Németország

Németországban nemcsak szövetségi, hanem tartományi szinten is támogatják az innovációt és az innovációs központokat. Az inkubátorok és technológiaközpontok támogatása a legtöbb tartomány akciótervében szerepel.

A német szövetségi kormány high-tech tervezetének (Innovationen und Zukunftstechnologien in Mittelstand – High-Tech Masterplan) keretében 2004-ben – az ERP-EIF (az Európai Újjáépítési Program és az Európai Beruházási Alap) forrásaiból – 500 millió eurós alapot hozott létre. 2005-ben évi 120 millió eurót kíván elkülöníteni a központokat és inkubátorokat használó újonnan létrejött technológiaorientált kis- és középvállalkozások támogatására. A támogatás az inkubátorok és központok által kínált szolgáltatásokra, a bérleti díjra, tanácsadásra, kapcsolatépítésre, egyetemekkel és kutatóintézetekkel való együttműködésre terjedhet ki. Ezen túlmenően ez év nyarán 142 millió euró tőkével High-Tech Start-up Alapot hoz létre, amely a kezdő vállalkozásoknak magvetőtőkét nyújt. Az alap magán- és állami tőkéből jön létre (Szövetségi Kormány 120 millió euró, KfW – állami tulajdonú bank 11 millió euró, BASF, Siemens, Deutsche Telecom). A kormány elképzelése, hogy 2020-ra az alap 260 millió euróra növekedjen.

4.9. Spanyolország

A NEOTEC kezdeményezést a spanyol Tudomány és Technológiai Minisztériumhoz tartozó CDTI – Centro para el Desarrollo Tecnológico Industrial (Ipari Technológiai Fejlesztési Központ) – hirdette meg, és célja új, technológiaalapú cégek létrehozása és megerősítése. A támogatásokat háromlépcsős folyamatban lehet igénybe venni:

Potenciális projektek feltárása (az „ötlet” szakasz). Ez a szakasz egyetemek és kutatási központok innovatív vállalkezési projektjeinek a keletkezését segíti. Előzetes értékelést nyújt a potenciális vállalkozónak projektjéről (újdonságértékéről, megvalósíthatóságáról, az ipari és szellemi tulajdonjogokról stb.), valamint útmutatást ad vállalkozása megalapításához. Támogatja a piacteremtő sajtó és internet reklámkampány-szervezését is.

A vállalkozás létrehozása („vállalkozásalapítás” szakasz). Ennek a szakasznak a célja az új cég elindításának finanszírozása. Max. 300 000 euróig kamatmentes kölcsönök vehetők igénybe (a kedvezményezettnek legkevesebb 30%-kal kell hozzájárulnia a teljes összeghez, de hitelgarancia nem szükséges). A kölcsön két részletben kerül kifizetésre: 60% a szerződés aláírásakor, majd 40%, amikor a projekt lezárul. A visszafizetést akkor kell elkezdni, amikor a vállalkozás pozitív cash-flow eredményt ér el – s az éves törlesztés a cash-flow maximum 20%-a.

Kockázati tőke bevonása („kockázati tőke” szakasz). Ez a szakasz a kockázati tőke szervezetek új cégekbe történő befektetéseivel segíti e cégek gyors növekedését. Azon kockázati tőke-társaságokat juttatja kölcsönhöz, amelyek hajlandóak megosz-

tani az új technológiaalapú cégekkel kapcsolatos kockázatokat. A befektetés nem haladhatja meg vállalkozásokként az 500 000 eurót (de egyes kevésbé fejlett régiókban a határ elérheti az 1 000 000 eurót is).

A NEOTEC kezdeményezésen belül a projektjavaslatok precíz kiértékelésére lehetőséget teremtő 'technológia-besoroló' rendszert is kialakítottak. Ehhez egy, a technológia vállalkozási projektek adatait rögzítő, a különböző szektorok, technológiák és országok közötti összehasonlításra lehetőséget teremtő adatbázist hoztak létre. Mindezen felül egy NEOTEC hálózat is kialakításra került, melynek célja, hogy összehozza a szereplőket, akik különféle releváns szerepekkel támogatják az új, technológiaalapú cégek létrejöttét. 2005-ben 132 pályázatot nyújtottak be a programhoz, melyek közül 32 nyert el támogatást kb. 8 millió euró értékben.

5. Legújabb európai uniós irányelvek

5.1. „Európának meg kell újítania versenyképességének alapjait, erősítenie növekedési lehetőségeit és termelőképességét, valamint társadalmi kohézióját a tudásra, az innovációra és a humántőkére helyezve a hangsúlyt” – rögzíti a Lisszaboni Program.

A lisszaboni stratégia felülvizsgálatára a 2005. márciusi Európai Tanács-ülésem került sor, ahol jóváhagyták a foglalkoztatás- és a gazdaságpolitikát meghatározó iránymutatásokat, melyek alapján a tagállamoknak el kell készíteniük a nemzeti reformprogramjukat annak érdekében, hogy javuljon a versenyképesség és foglalkoztatás.

A kohéziós politika újonnan meghirdetett programjaihoz kapcsolódó prioritásokat megvitató párbeszéd első lépéseként a Bizottság kiadta *Kohéziós Politika a Növekedés és Foglalkoztatás Támogatására: Stratégiai Útmutató 2007–2013* címmel. Az Útmutató meghatározza az Európai Regionális Fejlesztési Alapok, az Európai Szociális Alap és a Kohéziós Alap által támogatott új programok szerkezetét.

A fenti alapelvek alapján nem a „segély típusú”, azaz visszatérítendő támogatási eszközök jöhetnek létre, mint például a kölcsönök vagy az ehhez szükséges fedezetek. A támogatások a pénzügyi forrásokhoz való hozzáférést elősegítő infrastruktúra (technológiatranszfer irodák, inkubátorok, „üzleti angyal” hálózatok, befektetésfelkészítő programok) kialakítására és fenntartására fordíthatók. A garanciaeszközöket szintén támogatni kell.

5.2. A kis- és középvállalkozások életciklusaik bizonyos szakaszaiban és bizonyos befektetéstípusok esetében rések keletkeznek a piacon. Az indulási és korai fejlődési szakaszaiban befektetéseket igénylő kis- és középvállalkozások nehézségekkel kerülnek szembe. Különösen az induló innovatív és/vagy high-tech vállalkozások számára jelent jelentős akadályt akár egy kisebb összegű tőkefinanszírozás megszerzése. Ennek a „tőkerésnek” a jelenségét megmagyarázó tényezők a befektetők vonakodása kis- és középvállalkozások induló üzleti tevékenységek kockázatainak a vállalásától, továbbá a korlátozott mértékben rendelkezésre álló garanciák, illetve

kis- és középvállalkozások által a befektetők rendelkezésére bocsátott korlátozott üzleti nyomon követhetőségi adatok. A tőkefinanszírozás nyújtásában akadályt jelentő másik ilyen tényező az igényelt tőkéhez viszonyítva jelentős összegű tranzakciós és átvilágítási költség.

A vázoltak miatt a Közösség a 2007–2013-as tervezési időszakra létrehozta a Versenyképességi és Innovációs Keretprogramot (CIP), melynek célkitűzéseit „egyedi programokon” keresztül kívánja végrehajtani. A Vállalkozási és Innovációs egyedi programon belül a „Gyorsan növekvő és innovatív kis- és középvállalkozások támogatására (GIF) biztosított közösségi finanszírozási eszközt azzal a céllal kívánják működtetni, hogy megkönnyítsék a kis- és középvállalkozások számára életciklusuk bizonyos szakaszaiban, tehát alapításuk, elindításuk, bővítésük, valamint az átadás során a finanszírozáshoz való hozzáférést.

5.3. Ugyancsak igen fontos az Európai Befektetési Alappal való szoros együttműködés, tekintettel az ott meglévő, évek alatt felhalmozott szakértői tapasztalatra, annak érdekében, hogy a kis- és középvállalkozások megkapják a szükséges támogatást.

5.4. Teendők az EU által támogatott tőkefinanszírozási programok létrehozásakor:

Felmérést kell készíteni, amiben bizonyítani kell, hogy a piacon hiányzik a korai fejlesztési szakaszú finanszírozás, és meg kell határozni, hogy milyen módon fog a kockázati tőke jellegű finanszírozási program hozzájárulni a regionális fejlesztés célkitűzéseéhez.

Tanulmánytervet kell készíteni, meg kell vizsgálni a kockázati tőkefinanszírozási program lehetséges működési változatait, finanszírozási forrásait, céljait, s azt, hogy a program hogyan egyeztethető össze az Európai Unió állami támogatások nyújtására vonatkozó szabályaival.

Üzleti tervet kell készíteni – az alapvető fontosságú együttműködő partnerek (EU, nemzeti és regionális szintű hatóságok, magánszektor, szakmai támogató szervezetek stb.) bevonásával – a program megvalósítására.

Irodalomjegyzék

Papanek G. – Pakucs J. és tsai 2005. *Nemzetközi inkubációs gyakorlat*. Magyar Innovációs Szövetség, Budapest.

Szabó Katalin 2000. Hálózatok hiperversenyben. *Vezetéstudomány*, 2000/5. Budapest

Zeiler Júlia Dr. 2004. *Kisvállalkozások és a verseny az EU-ban*. Saldo Rt., Budapest.

Presidency conclusion, European Council, March 2005. július 13.

Cohesion Policy in Support of Growth and Jobs: Community Strategic Guidelines, 2007–2013
<http://www.seed-reg.innstart.hu>

A vidékfejlesztés Erdély gazdasági prioritása

SOMAI JÓZSEF

Hitünk szerint a Romániai Magyar Közgazdász Társaság tízéves küzdelme végre megremegteti azt a falat, amelybe eddig ütközött, amikor következetes kitartással igyekezett a vidék és különösen a falu megmaradását veszélyeztető állapotokra terelni a figyelmet. A társaság köré, s különösen a havonta megjelenő akkreditált szaklapja, a *Közgazdász Fórum* köré csoportosuló közgazdászok, agrárgazdászok, jogászok, szociológusok, történészek közel 100 tanulmányt közöltek a lapban az *Erdélyi magyar gazdasági gondolkodás* múltjából, és a *Szövetkezetek Erdélyben és Európában* című, a Társaság által kiadott kötetekben, valamint a *Korunk* ez év júniusi, vidékfejlesztésre összpontosított számában és más hazai és külföldi lapokban.

Ezért üdvözljük az olyan jelenségeket – még akkor is, ha az utolsó, huszonegyedik órában jelennek meg közéletünk érdekerületén –, mint a csíkszeredai KAM Regionális és Antropológiai Kutatások Központja, valamint a sepsiszentgyörgyi székhelyű Háromszéki Fejlesztési Központ között konzorciumként létrejött Székelyföld Fejlesztési Központ, illetve azt a tény is, hogy Tőkés László európai parlamenti képviselő vállalta a Mezőgazdaság és Vidékfejlesztési Bizottságának tagságát. Úgy tűnik, hogy a vidékfejlesztés kérdése végre közgondolkodásunk és cselekvési területünk súlypontjává válik.

Ismerjük a csíkszeredai KAM-nak az eddigi, a Társaságunkhoz hasonló törekvéseit, azonban az új szervezeti forma, a két megye intézményei közötti konzorcium akkor jelent előrelépést, ha megvalósítható cselekvési programok indításával párosul és olyan alkalmazási képességgel rendelkezik, amely nemcsak helyi, de akár erdélyi hatókörre is kiterjeszthető. Bár a konzorcium hatóköre, cselekvési területe konkrétan az erdélyi magyarság kb. 40%-át érinti, egy szélesebb körű társadalmi összefogással, beleértve az érdekelt országos és helyi szakmai és civilszervezeteket (RMKT, RMGE stb.), valamint Tőkés László európai lobbilehetőségét, a vidék fejlesztésének önszerveződési területe kiterjeszthető az egész erdélyi magyarság érdekerületére.

Erdélyben, azon érdekerületen, amely vidéknek számít, él a magyar lakosság jelentős része. Sokszorosan fontos tehát a vidékre irányított figyelem. Az első kérdés az, hogy mi is tartozik a vidékhez, mi a vidéki térség, vidéki település fogalomköre. Sajnos az igen tág felfogás szerint a vidék egyesek szerint ott kezdődik, hogy fővároson kívüli, de még az is túlzás és téves felfogás, mely a nagyobb városok körüli göcöket tekinti vidéknek.

A vidéki térség és vidéki település fogalmát Vincze Mária (Vincze 2000) teljes egészében elfogadhatóan a következőképpen fogalmazza meg: „Az Európa Tanács által elfogadott Vidéki Térségek Európai Chartája a következő meghatározást adja: A

vidéki térség olyan szárazföldet, belső vagy tengerparti területet jelent, amely a kisvárosokat és falvakat is magába foglalja, és a terület nagy részét a következő célokra használja:

- mezőgazdaság, erdészet, akvakultúra és halászat,
- a vidéken élők gazdasági és kulturális tevékenységei (kézművesség, ipari szolgáltatások stb.),
- nem városi jellegű üdülési és pihenési (vagy természetvédelmi), továbbá más célokat (pl. lakóterületeket) szolgáló funkciók” (Vincze 2000. 9).

A vidék fogalmának még más megközelítése is lehetséges. Ilyen például a *statistikai jellegű* megközelítés, amely a népesség nagysága és a közigazgatás jellege szerint határozza meg a vidék fogalmát. Dorgai László (Dorgai 1998) sokakkal együtt a vidék fogalma mellett úgy érvel, hogy vidéki településnek a városi státusszal nem rendelkező településeket és a 10 000 főnél kevesebb népességű városokat tekinti. Az OECD és részben az EU-módszertannak is alapvető kiindulópontja a népsűrűség nagyságrendje. Ilyen megközelítés szerint bizonyos mértékű népsűrűség alatt vidéki térségről beszélhetünk.

A fogalom körülhatárolása úgy lehet egész, ha együtt értelmezzük azzal a lényegi elvvel, hogy a vidékfejlesztés alapvető célja és kihívása valójában a vidéki népesség helyben tartása. A vidék legyen vonzó élettér, kedvező munkakörülményekkel, a helyi erőforrások átgondolt, integrált és fenntartható hasznosíthatóságával. A gazdasági potenciál mellett a vidékfejlesztés legfontosabb erőforrása az egészséges, önszerveződő helyi közösség kell legyen.

Az Európai Unióhoz való csatlakozás nyomán felértékelődött a vidékfejlesztési politika a kelet-európai országokban is, azonban a lényegi változások még váratnak magukra, tekintettel arra, hogy a két térségben a vidékpolitikát létrehozó társadalmi, gazdasági jelenségek, folyamatok és paradigmák sok szempontból eltérőek. Az Európai Unióban a vidékfejlesztési politika a terület- és az agrárpolitika keretei között az 1980-as évek végén alakult ki, mint a szerves fejlődés következménye. Már az 1970-es évek második felében felismerték, hogy a falvak, a rurális térségek egy része pozitív megkülönböztetés nélkül nem képes népességét megtartani, fejlődésében elmarad, s regionális vagy országos kihatású társadalmi-politikai feszültségeket hoz létre. A XX. század végén az EU rurális térségeiben az egy főre eső GDP országonként és régióként eltérő arányban ugyan, de a nemzeti átlagoknál 8–30%-kal alacsonyabb. Ez a mutató Románia esetében 30%. Ebből az következik, hogy az életvitel, a jövedelmi viszonyok a vidéki térségekben elmaradnak a városi környezet átlagától. A vidékpolitika e különbségeket kívánja mérsékelni azáltal, hogy intézkedéseivel a vidékiek jövedelmét és életkörülményeit többféle támogatásprogrammal próbálja javítani.

A vidékfejlesztés további lényeges szempontja, hogy miután az 1990-es évek tőrfolyamatait jelentős mértékben a globalizáció határozta meg, több külföldi és hazai szerző a globalizációval is összefüggésbe hozza a vidékfejlesztési politikát. A globa-

lizációs folyamat alternatívájaként felerősödnek azok a törekvések, amelyek meg akarják állítani a globalizációt. Ezeknek a törekvéseknek a részeként jelenik meg többek között a vidékfejlesztési politika is.

Nálunk a vidékfejlesztési politika megjelenését az 1989-es rendszerváltás után az Európai Unióra jellemzőktől döntően eltérő tényezők befolyásolták, amelyek közül kettőt fontos kiemelni: Románia Európa nyugati feléhez képest elmaradott fejlődését és EU-integrációját. Megkésett fejlődése, azon belül is a falusi térségek halmozottan hátrányos helyzete az egész keleti térségre jellemző. Az 1990-es években a vidék problémájának a területfejlesztési politikában történő megjelenése is a fejlődés felgyorsítása, a felzárkózás igénye tükrében fogalmazódott meg.

Romániában is az egész integrációs folyamat kudarcra van ítélve, ha nem az európai értékrendeknek és normáknak megfelelően épül ki a saját vidékfejlesztési politikája, s ennek keretében az erdélyi. Ezzel összefüggésben elindul a vidékfejlesztési rendszer európaizálódásának kísérlete, azaz a honi vidékfejlesztési politikában az uniós modell kiépítése. Ez annál inkább fontos, mert a vidékfejlesztési folyamatra egyaránt fejtik ki hatásukat a külső (exogén) és belső (endogén) folyamatok.

Ha a fejlődés helyi vagy belső erőforrásokra alapozva történik, *endogén fejlődésről* beszélünk. A belső erőforrások közé a helyi termelés és fogyasztás sajátosságai, a humán erőforrások állapota, a helyi tudás, a környezet állapota, a „hely szelleme” stb. tartoznak. Az endogén fejlődés újjáélesztheti azokat az erőforrásokat, amelyeket egyébként elhanyagoltak vagy az általános fejlesztési elképzelések figyelmen kívül hagytak.

A vidékfejlesztési programok irányultságai és prioritásai alapvetően a kistérség adottságaitól, más szóval az *endogén erőforrásoktól* függ. A kistérség endogén erőforrásairól szólva különös jelentősége van; (1) a természeti (ökológiai); (2) a gazdasági (ökonómiai); (3) az emberi (humán); (4) és a kultúrantropológiai (hagyományok, életmód, kultúra) sajátosságoknak.

Az endogén fejlődésen alapuló fejlesztéseknél azonban nem lehet mellőzni a külső adottságokat sem. A helyi adottságokba történő bezárkózás azt is meggátolhatja, hogy a külső adottságokat érvényre tudjuk juttatni. Ugyanakkor viszont a csak a kívülállók akaratán múló fejlődés/fejlesztés (*exogén fejlődés*) nehezen elviselhető függést hozhat létre. A külső segítség előmozdíthatja a fejlesztést, de a segítség elmaradásakor a közösségek képtelenné válhatnak a fejlődés fenntartására, és ebben az esetben csak a létfeltételek rövid távú javulásáról beszélhetünk. Bármilyen külső hatás igénybevitelénél figyelembe kell venni azt a másságot vagy a másság okait, amelyek sajátosan jellemzőek az adott tájra vagy vidékre. A vidékre jellemző másság okai lehetnek általánosan érvényesek minden vidéki területre, vagy helyi jellegűek.

Az bizonyos, hogy a vidéki területek a világon mindenütt mások, mint a városiak, és rendszerint hátrányosabb élethelyzetet jelentenek az ott lakóknak, mint amit a

város tud nyújtani. Ez a hátrány azonban viszonylagos; a legfejlettebb országok vidéki területein messze jobb viszonyok uralkodhatnak, mint a fejlődő országok városi régióiban.

Az általános elmaradottságnak a főbb okait az alábbi – minden vidéki területre jellemző, s ezért – univerzális jellemzőknek tekinthetjük:

– *Népsűrűség*: A vidéki területek ritka népessége miatt valamennyi infrastruktúrális fejlesztés, szolgáltatás egy főre eső beruházási, fenntartási és fejlesztési költsége magasabb, mint a sűrűbben lakott városi centrumokban. Az alacsony népsűrűség kihatással van a már üzemben lévő szolgáltatások áraira, minőségére és hozzáférhetőségére.

– *Elszigeteltség*: A lakó- és termelőhelyek földrajzi távolsága, elszigeteltsége miatt alacsony szintű a szolgáltatások kihasználtsági átlaga. A szolgáltató és termelő cégek professzionális menedzserei, irányítói egymástól nagy távolságban dolgoznak, és hasonlóan nagy távolságok választják el egymástól a termelő cégeket a bedolgozóiktól, a piacoktól, a termeléshez szükséges finansziális, adminisztratív és egyéb szolgáltatásoktól stb.

– *Mobilitás*: A személy-, a teher- és az áruszállítás komoly költségtényező a vidéki területeken lakó és termelő emberek számára. Mivel a vidéki területek ritka népessége nagy fajlagos költségeket jelent a vidékre települő szolgáltatók számára, a vidéki emberek sok szolgáltatást csak hosszú utazások révén érhetnek el a városi centrumokban. Ugyanezen ok miatt a városokban székelő mobil szolgáltatások (például mentők, tűzoltók vagy mozgó árusok stb.) reakcióideje jelentősen megnő a vidéki területekkel szemben, vidékre érve kínálatuk mennyiségi és minőségi szempontból is leegyszerűsödik.

– *Tőkeforrások ritkasága*: A vidéki területek tőkehiányának több oka van. Ezek között említhetjük, hogy a vidéki emberek rendszerint szegényebbek, nincs esélyük a megtakarításra, az állami támogatási és segélyezési programok általában a városokban koncentrálódó esetek felé irányulnak, a vidéki területeken gyakran a megfelelő menedzseri kapacitások hiánya akadályozza a vidék felé áramló fejlesztési erőforrások felhasználását.

– *A humánerőforrások ritkasága*: A vidéki demográfiai folyamatok tipikusan szelektívek; az elvándorlás elsősorban a fiatalabb, képzetesebb és kreatívabb népességre jellemző, s ez is hozzájárul a vidéki területek elöregedési, elnéptelenedési folyamataihoz, a vidéki lakosság csökkenő képzettségi szintjéhez.

– *Az innovációkkal szembeni ellenállás*: Valamennyi fentebb említett jellemző erősíti a vidéken élő népesség ellenállását a gazdasági és társadalmi innovációkkal szemben. A szegényebb és kiszolgáltatottabb népesség számára az innovációk magasabb kockázatot jelentenek, mint a stabil élethelyzetben élő embereknek, s mindez fokozza a vidéki tradicionalizmus erejét. (odl.celodin.org/cd/hu/html/vf_tartalom.htm)

Az erdélyi vidék másságának sajátosságait a területi korlátok miatt csak felsorolni vagyunk képesek, mert sokoldalúságára és bonyolultságára való tekintettel lehetetlen, hogy itt és most egészében tárgyalhassuk a vidék fejlesztéséhez tartozó, a magyarságot súlyosan érintő problematikát, ezek ugyanis külön-külön elemzést tesznek szükségessé. A vidékfejlesztés tárgykörének legsúlypontosabb elemzendő kérdései a következők lehetnek: (1) a kisparcellás mezőgazdaság uralkodó jellegű, amely viszont nem is olyan hosszú távon halálra van ítéelve, (2) az erdőgazdálkodás állami-társadalmi ellenőrzése, kvázi-szabályozása a rablógazdálkodásnak teremt teret, (3) a nagy átalakuláshoz szükséges kistérségek gazdálkodásának szervezeti formái nem alakultak ki, bár alapjaiban léteznek a saját karakterüket őrző tájegységek, (4) a kisvállalkozói réteg szerény nagyságrendű és inkább senyved, mint prosperál a súlyos nemzetközi és globalizációs versenyfutásban, ugyanakkor ma még csak kialakulóban van a vállalkozói környezet és alacsony szintű, a vállalkozási kultúra is hézagos, (5) a turizmus-faluturizmus fejlesztésének feltételrendszere kezdeti fázisban van, (6) a szolidaritás-szövetkezés eszméje alig hat, nehéz kitörölni a fejekből a kommunista rendszer hagyta utálatot a csoportos szervezkedések iránt, hiába bizonyosodott be az egész világ viszonylatában, hogy nagy szerepe van a szövetkezeteknek a vidék gazdasági életében, (7) a területfejlesztési struktúrák (víz-, villany-, fűtés-, energiaellátás) messze elmarad az európai színvonalától, (8) a terméksajátosságok (székely krumpli, szőlő, erdei gyümölcsök, bor és pálinka stb.) nem tudnak betörni a nagy piacra, (9) a falusi gazdaságoknak nincs megtakarítása, így fejlesztésre sem képesek, (10) a technológiai szint alacsony, a munkamódszerek nem változnak, konzerválódtak, elsősorban a fejlett munkaeszközök és új technológiák hiányában, (11) a munkanélküliségi ráta magas, és ennek ellenére sincs megdolgozva a földterület nagy része, (12) az elvándorlás-kihalás, demográfiai fogyatkozás folyamatos, (13) alacsony a képzettség (a gyerekek 5%-a érettségizik, 1%-a végez egyetemmel), (14) az európai programokra felkészületlen a vidék.

Tehát az itt felsorolt tények világossá teszik, hogy siralmas helyzetben van a vidék. Az előbbi felsorolás mint szemlélet negativista szemszögű nézetre vallana, azonban csakis a valóságlátás segíthet hozzá a reális elemzéshez, amely viszont egy vidékfejlesztési stratégia és egy adekvát cselekvési program kidolgozásához vezethet, hogy a vidék erőforrásait a fejlesztés szolgálatába állíthassa.

Úgy tekintjük, hogy az olyan kérdések mellett, mint az autonómia vagy az erdélyi magyar állami egyetem kérdése, a vidékfejlesztés is kulcskérdése és prioritása az erdélyi magyarság fennmaradásának. Ebből kiindulva a következőkben az erdélyi vidék gazdasági erejének növelése érdekében megpróbálkozunk néhány ajánlással felhívni a figyelmet a sürgősebb tennivalókra.

1. Úgy hisszük, hogy szükséges egy olyan országos, majd több tájegységi gazdasági szakbizottság(ok) (agytröszt) létrehozása a legjobb gazdasági és a gazdaságépítésben eddig is bizonyító szakemberekből, amely(ek), az erdélyi gazdasági

potenciálra és a helyi sajátosságokra építve, kidolgozza az erdélyi magyarság által lakott tájegységekre lebontott gazdasági programot (stratégiát, cselekvési programot). Ennek a feladatnak a beindítására, koordinálására partner kell legyen a Romániai Magyar Közgazdász Társaság, a Romániai Magyar Gazdák Egyesülete, a Székelyföld Fejlesztési Központja, továbbá a politikai formációk gazdasággal foglalkozó szakpolitikussai, az egyházak, egyetemi szakelőadók képviselői. Folyamatos egyeztetés szükséges egy egységes stratégia kidolgozására. A politikum érzékenységét a gazdasági kérdések fontossága felé kell terelni, hogy teremtsen meg az erdélyi gazdasági stratégiához szükséges feltételek kidolgozásához a szabályozási, pénzügyi és szakismereti keretet.

Ez az Erdély-szintű agytröszt és a tájegységi részlegei pontos ütemtervet (cselekvési programot) készítene, a vidékfejlesztési stratégia részeként, amely hatékonyan kell igazodjék a 2007–2004-es időszakra vonatkozó Román Vidékfejlesztési Programhoz.

2. A vidékfejlesztés és főleg a falu megmaradása érdekében újra fel kell építeni a tudatokban a szolidaritás eszméjét, s a magántulajdonon alapuló szövetkezeti rendszer visszahonosításával újra kell szervezni a (volt Hangyához hasonló) szövetkezeti mozgalmat. A tőkeerő összpontosítására újra kell alakítani a hitelszövetkezeteket, új földhitelintézetek szervezését kell napirendre tűzni, amelyek olcsó hitelekkel segítik a gazdálkodót modern eszközök és gazdasági felszerelések megvásárlásában, hogy képes legyen az európai versenyben megfelelő szakképzettséggel és technológiával helytállni. Tudott dolog, hogy a felvásárló szervezetek erőtlenek, a termelő (például a tejtermelő) szervezetlen, s ki van szolgáltatva a koalizált felvásárlók diktálta feltételeknek. Ha lenne érdekképviselője, ha lenne termelő- és értékesítő szövetkezete a vidék gazdasági szereplőinek, csak akkor alakulhat kedvezően a termékár s lehetne nagyobb súlyú az áralku-tárgyalásokon a gazdaérdek. Feltétlenül fontos legalább négy szerveződtípus létrehozása, mégpedig (1) a beszerző-értékesítő szövetkezetek, (2) termelő-értékesítő szövetkezetek, (3) termelési csoportok, (4) hitelszövetkezetek.

3. Még mindig lehetségesnek tartjuk egy erdélyi érdekelttségű bank létrehozását, amelyben az egyházak ereje meghatározó lehet. Az egyház szerepe a gazdaságban is nagy. Ismert tény, hogy mire képesek az egyházak, ha odafigyelünk Illyefalva, Déva, Kőhalom, Régen, Zsobok stb. példáira. Egyháztámogatott hitelszövetkezetek alakítása vagy külföldi egyházi bankok bevonása (pl. a holland egyházi bank) fiókbankok létesítésével Erdélyben tőkeerőforrás teremtésére nyitna alkalmat, amely biztos támogatást jelentene a tőkeszegény falusi gazdaságoknak.

4. A helységek adottságaihoz mérten szükséges és lehetővé vált a turizmus minden formájának (téli-nyári faluturizmus) kialakítása, hogy a közösség képes legyen sajátos népi kultúrájának, népművészetének tartalékait a vidéki hagyományok feltárásával, bemutatásával, értékesítésével hasznosan felhasználni. Erdélyben jól strukturált kínálattal, autentikus hely jellegű stílussal világszínvonalú turizmusra van reális potenciál. A helyi értékesítési lehetőségek megteremtésére fel kell használni a ven-

déglátó-vendégfogyasztó kereskedelmi hálózatot. A helyi termékek felé való fordulás érdekében meg kell nyerni a tranzakciós szereplők felvásárlási hajlamát a versenyképessé tett termékeknek a nagy kereskedelmi hálózatokba való behatolására.

5. Az élelmiszerkérdés és élelmiszer-ipari termelés jelenleg világjelentőségűvé vált. A mezőgazdaság és a feldolgozóipar számára új utak nyílnak. Az erdélyi növény- és gyümölcstermesztés különleges adottságainak a kihasználásához új technológiák alkalmazása mellett a hatalmas, parlagon maradt területeket vissza kell hozni a termelő területek csoportjába.

A visszaszerzett közösségi és magánerdőket a magyar közösség gazdasági fejlődésének a hasznára fordítva, meg kell szüntetni a rablógazdaságot, és az erdőgazdaság részére a közérdeket szolgáló fakitermelést kell lehetővé tenni. A magyar erdészeti főiskola vagy egyetemi oktatás kialakítása igen fontos a szakemberellátás tekintetében, figyelembe véve azt a tényt, hogy a legjobb befektetés az iskola, amely a gazdasági erőt segítő megmaradás lényege. A vidékfejlesztési terv kialakításának alapvető kérdése a környezetgazdálkodás prioritása és a rendszeres támogatása.

6. A tájspecifikus termékek termelésének felkarolása és márkavédelme a vidék sajátosságainak felszínre hozásával a specifikumok piaci érvényesítésére teremt lehetőséget. A bortermelésben rejlő tartalékok feltárására fejlesztési terveket kell kidolgozni az olyan vidékek számára, amelyek a közeljövőben helyt tudnak állni az európai versenyhez szükséges minőségi feltételeknek (enyedi, küüllőmenti, rékási, lekencei, érmelléki, méhesi stb.). Ugyanakkor ki kell használni a székelyföldi borókapálinka vagy a szilágysági, nagybányai, oroszhelyi stb. szilvapálinka különlegeségnek számító sajátos italok márkásított termékekkel való kialakítását. A székelyburgonya versenyképes modern technológiára épülő termelésének és feldolgozásának támogatása és értékesítési rendszerének szolidáris (szövetkezeti) alapokra helyezése, belső és külső piac teremtése a falusi vendéglátó-hálózatokon keresztül nagyszámú székely gazda jövőjét biztosíthatná. Az erdei gyümölcsökben rejlő tartalékok kihasználásának megszervezése újabb kereseti forrásokat tárhat fel.

7. A fiatal családok számára igen fontos az otthon megteremtése, amelyhez elsőrendű szükségesség a lakásépítés. A fiatal családok lakáshoz juttatása érdekében ki kell alakítani a lakásépítési szövetkezeti rendszereket, amelyek működéséhez olyan pénzügyi intézeteket kell mellérendelni, amelyek olcsó hitelekkel tudják ellátni ezeket. A gazdasági fejlődés érdekében igen fontos az együttműködés az Új Kézfogás Alapítvánnyal, amelynek alapjai növekedését és ennek révén munkahelyteremtő programok finanszírozását kell elérni. A Corvinus Rt. befektetési cég és a Romániába nemrég betelepített OTP és más bankintézmények hitelforrását kihasználva támogatni kell a kis- és középvállalkozókat, s kedvező vállalkozási környezet kialakításával bátorítani a vállalkozó szellemű fiatalokat.

8. Képzési központok kialakításával segíteni kell a közösség-szervezést és a civil szférát, a népfőiskolai mozgalom fellendítésével biztosítani kell a szakmai képzést és

átképzést. A jövő gazdálkodása a számítástechnikai ismeretek és informatikai eszközök elterjesztésének a függvénye. A kommunikáció fejlesztésére meg kell teremteni az alapokat, és megfelelő képzési rendszert kell létrehozni, hogy a gazdasági élet minden területén legyenek meg a feltételek a nemzetközi versenyképesség kialakítására, a nagy gazdasági lemaradás behozatalára. Meg kell tanulni és tanítani az európai támogatásokhoz való alkalmazkodást, valamint a pályázatírás technológiáját. Támogatni kell az információhoz való olcsó vagy ingyenes hozzáférést. A kommunista rendszerben megszüntetett magyar anyanyelvű agrárgazdasági és állatorvosi állami oktatás visszaállítása alapvető igény a szükségleteket kielégítő szakértelmiség kialakításához és az agrárkutatás újraindításához. A nélkülözhetetlen cselekvési programok alátámasztása érdekében tájegységeink potenciális erejének megismerése céljából el kell végezni a kutatásokat a kistérségek adottságaira vonatkozó felmérések segítségével.

9. A Leader-csoportok létrehozása a vidék felemelésének ígéretes útja, amelyet sürgősen meg kell tanulni, tanítani és a vidék gazdaságfejlesztését célzó igen fontos európai program alkalmazását élethűvé tenni. A települések infrastrukturális fejlesztéséhez (vízellátás, világítás, fűtés európai szintű közüzemeltetéséhez) a támogatási források feltárása a sürgős és halaszthatatlan feladatok egyikét jelenti.

10. Az önkormányzatok, a politikai és érdekvédelmi szövetségek, az egyházak és civil szervezetek szociális gazdasági tevékenységet folytató szervezeteinek az együttműködése nemzetépítő szerepet tölthet be. Intézményesíteni kell a gondoskodást a szociálisan rászoruló falusi idős korosztály védelmére, amelynek érdekében a Magyarországon bevált falugondnoki szerepkör erdélyi kiterjesztését és meghonosítását kell szorgalmazni.

11. A határon átnyúló együttműködések, a vidékfejlesztés előretolt bástyájaként zsenge tapasztalataival, ez idáig elért eredményei ismeretének felhasználásával jó szolgálatot tehet a vidékfejlesztés jövőjének, azonban ez az együttműködési forma sem használta ki a lehetőségekhez mérten a létező európai támogatási adottságokat, tehát a határmenti régiók együttműködési lehetőségeinek bővítésére továbbra is hangsúlyozottabban oda kell figyelni.

Meg kell találni a módozatot annak tudatosítására, hogy minden magyar társadalmi intézménynek jelentős szerepe és felelőssége van a vidéki problémák megoldásában. Tekintettel arra, hogy az erdélyi vidékfejlesztés kérdésében minden erdélyi magyar érdekelt, legyen az akár fogyasztó, akár termelő, akár szociálisan rászorult, sürgős össztársadalmi összefogásra van szükség, amely nélkül az egész közösség súlyos kárvallottja lesz önnön tehetetlenségének.

Pozitív fordulat az erdélyi vidékfejlesztés tekintetében akkor következhet be, amikor a politikai szervezeteink tudatában lesznek annak, hogy a hatalomban való részvétel csak keret és eszköz kell legyen az erdélyi magyarság alapvető gondjainak a megoldására, és nem magáért a hatalomért vannak.

Ha nem sikerül rövid időn belül a falut az uniós felzárkóztatásra alkalmassá tenni, európai szintű pályára állítani, akkor a reménytelenség, de lehetséges, hogy a végpusztulás útjára kerül a lakosság zömét kitevő vidék, főleg az elszigetelt székely falvak vagy a szórvány magyar szatelit falvaink. Nézzünk szembe nyíltan bajainkkal, különben helyben taposunk, sőt az elszegényedett faluközösségek felbomlásával a nemzeti beszűkülésnek biztos útját fogjuk járni.

Ezek a programok a többségi nemzet bizalmára is érdemesek kell legyenek, tekintettel arra, hogy az erdélyi régiók felemelkedése egyben az ország felemelkedését is jelenti.

Irodalomjegyzék

Dorgai László 1998. A területfejlesztéstől a vidékfejlesztésig az agrárgazdaság nézőpontjából. *Falu*, 1998. 2. 17–33.

Vincze Mária 2000. *Régió és vidékfejlesztés*. Presa Universitară Clujeană, Kolozsvár, 9.
Somai József 2005. Esélyek és veszélyek: az erdélyi falusi lakosság jövője. *Polgári Szemle*, 2005. március, Budapest, 51–60.

VidékJfejlesztés alapjai: www.odl.celodin.org/cd/hu/html/vf_tartalom.htm

Beszédes életutak a *KÖZMAG* 2008/1–2. számának bemutatója

Csomafáy Ferenc

Hazánkban, ha figyelmesen megvizsgáljuk a magyar nyelvű médiát, el kell mondanunk, hogy a szükségletekhez képest a gazdasági szakírás, a szakirodalom eléggé szegényes. Nem feledhetjük el, hogy magyar nyelven az elmúlt évtizedekben nem volt gazdasági szakoktatás, sem középiskolai, sem egyetemi szinten. A múlt század ötvenes–hatvanas éveiben megszüntették az összes gazdasági jellegű magyar nyelvű szakoktatást, ez pedig rányomta bélyegét a gazdasági életre, gazdasági kultúránkra is. Ebben a vonatkozásban az 1989-es eseményeknek köszönhetően lényegi változás következett be, és fokozatosan beindulhatott a magyar nyelvű közgazdasági oktatás, de az is csak 2000-től. Az igazi szakoktatás tulajdonképpen az iskolákban kezdődik.

A Brassai Sámuel Elméleti Líceumban 2000–2006 között közgazdasági osztályok működtek, s e líceum első emeletén létezik egy tanterem, melyet a közgazdász szakmát tanuló diákság javaslatára Berde Áronról, a hajdani kollégiumigazgatóról, majd a Magyar Királyi Tudományegyetem első választott rektoráról, a méltán hírneves közgazdász professzoráról neveztek el. Ebben a teremben tanult az az osztály, amely Páll Gyöngyvér tanárnő vezetésével létrehozta a *KÖZMAG* című diáklapot, mely az ország egyedüli magyar nyelvű ifjúsági gazdasági magazinlapjává vált. Az idén a VII. évfolyam 1–2-es száma jelent meg, ami, ismerve az országos gazdasági jellegű sajtó helyzetét, a maga nemében páratlannak minősíthető.

A *Közmag* fennállása óta mindig kiváló eszköz volt a fiatalok gazdasági kultúrára való nevelésében. Minden egyes alkalommal tematikus számokkal jelentkezett. Az idei *Közmag* 92 oldalas terjedelemben a *Communitas* Alapítvány támogatásával jelent meg. Szerkesztőbizottság: Pálfi Hajnalka, Páll Gyöngyvér, Plesa Robert (főszerkesztő), Popp Gyöngyvér. Tudósítók: Kerekes Éva, Bükös Tünde Enikő, Ágoston-Jancsi Ottó Norbert. Szakmai tanácsadók: Csomafáy Ferenc, Krajnik Nagy Károly újságírók. Válogatta és lektorálta: Csomafáy Ferenc és Krajnik Nagy Károly. Műszaki szerkesztő: Balázs Bence, Kovács Károly. Felelős kiadó Kósa Mária, a Brassai Sámuel Elméleti Líceum igazgatónője, Kolozsvár.

A szerkesztőségnek az Olvasóhoz írt előszavából idézek:

„2001-ben jelent meg a *Közmag* első száma, és azóta tudatosan igyekszünk a fiatalok gazdasági kultúráját alakítani, befolyásolni. Szerzőink neves emberek, középiskolás diákok és egyetemisták. Jelen számunkban nyomon követjük a *Közmag* néhány szerkesztőjének, illetve szerzőjének életútját... Kíváncsiak voltunk arra, hogyan alakult sorsuk, képesek voltak-e hasznosítani az iskolában szerzett értékeket, tudást... Napjaink fiataljai abban a szerencsés helyzetben vannak, hogy különböző

külföldi egyetemeken képezhetik magukat, vagy nemzetközi intézményekben dolgozhatnak. Érdekes követni, hogy ilyen feltételek között miként látják a világot.”

Az *Életutak* című fejezetben interjú készült a Közmag működtetésében részt vállaló volt diákokkal. Így Plesa Roberttel, aki szerint: „Munkával, komoly hozzáállással minden lehetséges”; Rónai Boglárkával: „Nyitott voltam és vagyok”; Popp Gyöngyvér: „Már egész másképp gondolkodom”; Tóth Zsolt: „Gyógyítani szerettem voltan”; Jakab Norbert: „Marketingben láttam a jövőt”; Sándor Orsolya: „Megismerhettem egy másik világot”; Tukács Fábián: „Mindenkinek van egy álma”; Székely Renáta: „Feljövőben a turizmus”; Bazsó Hunor: „Egy időben dolgozni és tanulni nem könnyű dolog”; Vér József: „Biznisz szakon tanulok”.

A megszólaltatott fiatalok többsége a Brassai első közgazdász osztályában végeztek. Többségük már valahol állásban van, vagy most államvizsgázik. Egyikük, nem csak kalandvágyból, megjárta az Amerikai Egyesült Államokat, ahol dolgozott, és hazatérte után a megkeresett pénzen saját vállalkozást óhajt indítani, amely mindenkünknek közös vágya.

Az *Iskola és gazdaság* című fejezetben az Apáczai Csere János Líceum két kilencedik osztályos diákja, Bükös Tünde Enikő: „Szeresd, amit csinálsz” és Szirb Edina: „Tapasztalataim a közgazdasági osztályban” című cikkeikben arról vallanak, hogy a magyar nyelvű szakirányú képzés mi újat hozott életükben.

A *Kitekintés a nagyvilágba* fejezetben a multinacionális cégek fejlődését, illetve a globalizáció és glocalizáció jelenségét ismerhetjük meg, ha elolvassuk Balaskó Péter „Glocalizáció – ellenreakció vagy jellegzetesség?” című írását. Tibori Kinga jogász, az amszterdami egyetem doktorandusa, Hága nemzetközi bíróságait ismerteti. Pápay Orsolya diákként félévet töltött Szlovéniában. Diákként a szlovén egyetemen szerzett tapasztalatairól ír. Réman Anna egyetemista a kínai kultúra jellemzőit elemzi az üzletkötésben. Péntek Andrea, Molnár Noémi az 1891-ben alapított, világméretűre nőtt cég történetét ismerteti „A Coca-Cola története írásában”. Dánél Annamária a tízéves Magyar Telekomról értekezik.

A Romániai Magyar Közgazdász Társaság a polihisztor Brassai Sámuel halálának 110. évfordulója alkalmából rendkívül érdekes vetélkedőt szervezett. A diákoknak a XIX–XX. századi magyar gazdasági gondolkodás történetéből kellett felkészülniük. Ezen a versenyen a János Zsigmond Unitárius Kollégium csapatai bizonyultak a legjobbaknak. Ezt követően a Csíkszeredai Sapientia Tudományegyetem égisze alatt megrendezett vetélkedőnek a célja esettanulmányok megoldása volt. A pálmát a marosvásárhelyi Bolyai Farkas Líceum vitte el. A két eseményről Csomafáy Ferenc tudósít. Lőrincz Orsolya diák az Apáczai Csere János Líceumban szervezett reklámplakát-kiállítást és -versenyt ismerteti. A cikkek a *Gazdasági versenyek* rovatban jelentek meg.

A gazdasági kilátót mind egyetemista diákok írják. Vadai Tünde bankműveletekről tájékoztat, összehasonlítva az öt legnagyobb hazai bank hitelportfólióját. Popp

Gyöngyvér Kisbács község vidékfejlesztéssel kapcsolatos SWOT-analízis eredményeit ismerteti. Kovács Enikő a tőzsde hihetetlenül érdekes és izgalmas világában próbálja elkalauzolni a Közmag olvasóit.

A *Művelődés* rovatban Székely Imola a tévénezettségéről ír. Páll Gyöngyvér az Erdélyi Nemzetközi Filmfesztivál két figyelemre méltó filmjét (a *Csapda* és a *Lefejezett kakas*) elemzi.

A *Pszichológia* rovat két egyetemista érdekes írásait közli, Baka Eszter: „Külön személyiségzavarok”, Constantin Noémi: „Antiszociális személyiség és bűnözés” címmel. Az apáczaiz Pásztor Ildikó a Youthbank szervezeti felépítéséről tájékoztat, és egy kérdőívet is közöl.

A *Sport* rovatban Balázs Bence újságíró az: EURO 2008: „Dicsőség és eurómilliók a tét” című írásában a sport és szórakoztató világ rejtelseit elemzi hozzáértő módon.

A Közmag, mivel az ifjúság igényeit méri fel, arra figyel, hogy mi érdekelheti azokat az ifjakat, akik még csak most bontogatják szárnyaikat a gazdasági életben. A gazdasági életet tükröző gazdasági újságírás területén egy fontos megnyilvánulási fórum, egyéniségeket formáló megnyilvánulás. Ezzel bizonyítottan a Communitas Alapítvány vezetősége is tisztában van, és nem véletlenül teszi lehetővé évről évre a lap megjelenését. A befektetett pénz azt a tanulási folyamatot segíti, ami azt eredményezi, hogy a jövő gazdasági újságírója, de a gazdasági kérdések iránt érdeklődő fiatal is minél jobban tudja követni azokat a gazdasági áramlatokat, amelyek az ország gazdasági hajóját felszínre tarthatják.

Fontosabb gazdasági események

A Kis- és Középvállalkozások, Kereskedelem, Idegenforgalom és Szabadfoglalkozások Minisztériuma elindította a következő öt támogatási programot:

- A Kis- és Középvállalkozások Vásárának – TIMM 2008 – megszervezésére irányuló program, nyilvánosságra hozva a Hivatalos Közlöny 2008. június 4/418-as számában.

- A KKV-k számára az újraberuházott profit értékhatáráig terjedő összegű fejlesztési támogatási program, nyilvánosságra hozva a Hivatalos Közlöny 2008. június 9/434-es számában.

- Üzletátruházás támogatására irányuló program – nyilvánosságra hozva a Hivatalos Közlöny 2008. június 6/428-as számában.

- Az Országos Szövetkezeti Vásár – TINCOOP 2008 – megszervezésére irányuló program, nyilvánosságra hozva a Hivatalos Közlöny 2008. június 4/418-as számában.

- Piaci szolgáltatások és termékek forgalmazása fejlesztését és korszerűsítését célzó program, nyilvánosságra hozva a Hivatalos Közlöny 2008. június 9/431-es számában.

További négy országos programot átküldtek a Hivatalos Közlöny számára, és ezeket hamarosan nyilvánosságra hozzák:

- A menedzser nők vállalkozói kultúrájának fejlesztésére irányuló program;
- A kis- és középvállalkozások továbbképzési és tanácsadási szolgáltatásokhoz való hozzáférését támogató program;
- Kisipart és kézművességet támogató program;
- A fiatalok vállalkozói készségeinek fejlesztésére irányuló START program.

További információk elérhetők a Kis- és Középvállalkozások, Kereskedelem, Idegenforgalom és Szabadfoglalkozások Minisztériumának honlapján: <http://www.animmc.ro/programe/programe2008/>.

*

Furcsa jelenséget észlelhetünk a magyar dél-alföldi országrész román határhoz közeli részén, ahol mindinkább terjedő gyakorlattá vált, hogy a szomszédos Romániából odatelepültek visszajárnak dolgozni a romániai cégekhez. A határ mellett sorjázna Vámspércs, Létavértes, Pocsaj, Kismarja, Nagykereki, Ártánd, amelyekről közvetlenül vagy kis kerülővel át lehet lépni a Magyar Köztársaság és Románia államhatárát. Az itt élő munkavállalók reálisan teszik fel a kérdést önmaguknak: hol dolgozzanak, itthon vagy a néhány kilométernyire levő külföldön? Erre a válasz leginkább ugyanaz: ahol van munka, és ahol jobban megfizetik azt.

A munkába járók nagy része idénymunkás. Az utóbbi időben jellemzővé vált, hogy a határ két oldalán élők aszerint járnak át a szomszédba, ahogyan az időszerű mezőgazdasági munkák diktálják. Ha a romániai területeken van szükség a dolgos kézre, mert egy ott népszerű kultúra termését kell betakarítani, idejönnek a magyarok, ha meg Magyarországon, odamennek a romániaiak. Létavértesen több tucatra tehető azok száma, akik Nagyváradra vagy a „szomszédba” járnak dolgozni.

*

A bővülő román borpiac tavaly 450 millió euró forgalmat bonyolított le, az idén 10 százalékkal nagyobb forgalom várható. A legismertebb cégek, mint a Murfatlar, a Vincon Vrancea, a Jidvei, a Cotnari és a Vinexport Focsani vállalatok forgalmi értékben 64 százalékos, az eladott mennyiségben 49,4 százalékos piaci részesedést birtokolnak. A legnagyobb boripari vállalat, a Murfatlar idén 50 millió euró körüli forgalmat tervez elérni, ami a tavalyinál 15–20 százalékkal magasabb. Forgalmát a múlt évben 20 százalékkal növelte, mintegy 20 millió palackbort értékesítve. A vállalat 1,1 millió eurós beruházással új palackozósort létesített.

A 18,7 százalékos piaci részesedésű Cotnari Co. tavaly 24,5 millió eurós forgalmat bonyolított le, 10,5 millió palackbort értékesített. Az idén 28 milliós forgalmat tervez. Ennek érdekében a vállalat több mint tízmillió eurót szán ebben az évben beruházásokra.

*

A gazdasági élet egyik velejárója a mecénásság is, ami az emberiség kultúrtörténetében nem egy maradandó alkotást hozott létre. A művészetek iránti érzékenység nem zárja ki a gazdasági tevékenység hatékonyságát. Pénz nélkül nincs művészet. Ezzel kapcsolatban Kolozsvár városi tanácsa példaértékű lépést tett, melyben nem kis szerepet játszottak az RMDSZ-tanácsstagok is, élükön Molnos Lajossal, aki a Városi Kultúra Tanács elnöke.

Ez év áprilisától a Kolozsvári Állami Magyar Színház teljes jogú tagja lett az **Európai Színházi Unió**nak. Ennek is köszönhető, hogy a bukaresti Lucia Sturza-Bulandra színházzal együtt elnyerte azt a lehetőséget, hogy közösen megrendezhetik 2008. november 2. és december 18. között a XVII. Európai Színházi Unió Nemzetközi Fesztiválját, amelyen 400 színművész és 500 nemzetközileg is ismert személyiség fog meghívottként részt venni.

Kolozsváron a városi tanács a városi pénzalapból 700 000 lej vissza nem térítendő juttatásban részesíti a társrendező Állami Magyar Színházat. Ez a legnagyobb pénzüsszeg, melyet a városi tanács kulturális célra ebben az évben kiadott. A VII. alkalommal megrendezésre kerülő Erdélyi Nemzetközi Filmfesztiválra (TIFF) 400 000 lejt

utaltak ki. A kolozsvári magyar színtársulat Európa 12 leghíresebb színházának produkcióját fogja vendégül látni.

Mivel a 2008-as év a Reneszánsz, valamint a Nemzetközi Párbeszéd éve is, a színház előcsarnokában kiállítások és különböző eszmecserek lesznek az említett eseményekkel, témákkal kapcsolatban. Ez a színházi esemény a maga nemében páratlan a város történelmében. A világ minden részéből érkeznek Kolozsvárra olyan színházi személyiségek, akik felkészültségüknek köszönhetően tudnak újat mondani a színház világáról.

*

Hargita megye Románia egyik legszegényebb térsége. Gazdasági elemzők szerint a hegyvidéki települések fejlesztésében elsősorban a régió természeti adottságai játszhatnak szerepet, ennek kiaknázása a beruházók nélkül azonban nem valósulhat meg. Csíkország télen-nyáron sok hazai és külföldi látogatót vonz. A természeti látványosságok megközelítése azonban egyelőre nehézkesnek mondható, annak ellenére, hogy az országutak javítására jelentős összegeket fordítottak az utóbbi években: hiányzik még az autópálya, a repülőtér és a megfelelő infrastruktúra is. Az újonnan megválasztott megyei és önkormányzati képviselők a vállalkozókkal közösen most egy olyan program kidolgozását tervezik, amellyel vonzóbbá tehető Hargita megye a beruházók és a turisták számára egyaránt.

*

Romániában mára lényegében alacsony a munkanélküliség, a statisztikák szerint az aktív lakosság 3,8 százaléka munkanélküli, szemben a 7 százalékos körüli uniós átlaggal. Ez még nem a belső fellendülés eredménye, a munkaképesek tekintélyes csapata egyszerűen elhagyta az országot, már Románia 2007-es csatlakozása előtt. A folyamat az Unióba való belépés után tovább erősödött, hiszen a belföldi fizetések-nél mindenhol többre számíthattak a munkavállalók. Hivatalos adatok szerint ma a külföldön dolgozók száma megközelíti a kétmilliót, de egyes becslések inkább a hárommilliót valószínűsítik – csupán Olaszországban több mint egymillió román állampolgár dolgozik. Az elvándorlás rövid időn belül szakemberhiányhoz vezetett, mindenekelőtt a könnyűiparban és az építőiparban; piaci szereplők szerint országosan közel 300 ezer asztalosra, festőre, kőművesre és lakatosra volna szükség. A hiány enyhítésére Bukarest állásbörzét szervez a legfontosabb célországokban, vagyis Spanyolországban és Olaszországban az ott dolgozó román állampolgárok számára, kevés sikerrel: az eddigi három börze nyomán alig százan tértek haza. A romániai vállalkozások így külföldről kénytelenek pótolni a munkáskezeket: a már megszokott Ukrajna, illetve a Moldovai Köztársaság mellett Kína és Banglades is a küldő országok között van. Az sem szenzáció már, hogy Magyarországról is járnak át dolgozni:

mint Winkler Gyula RMDSZ-es európai parlamenti képviselő, az Európai Parlament nemzetközi kereskedelmi és régiófejlesztési bizottságának tagja elmondta, Románia nyugati megyéiben több ezerre tehető a magyarországi vendégmunkások száma. A volt kereskedelmi miniszter úgy tudja, főleg a temesvári, illetve az aradi ipari övezetben sok a magyarországi munkavállaló, de Bihar vagy Szatmár megyébe is gyakran ingáznak. Az Unió 400 millió eurós határ menti régiófejlesztési hozzájárulása meghozta gyümölcsét – emelte ki Winkler –, Erdély nyugati fele jelentős gazdasági fellendülésen ment keresztül. A trend mindenképpen megfordult, Romániából már csak elvétve járnak át Magyarországra dolgozni, míg a magyar vendégmunkások száma Romániában a közeljövőben jelentősen növekedni fog – tette hozzá a képviselő. Az elmondottakat Cseh Áron, Magyarország leköszönő kolozsvári főkonzulja is megerősítette: pontos adattal a konzulátus sem rendelkezik, de tudják, hogy a magyarországi munkavállalók egyre nagyobb számban érkeznek Romániába, jellemzően az anyaország keleti, fejletlenebb régióiból. Az ingázókat főleg közműépítéseknel, útépitéseknel, nagyobb ingatlan-beruházásoknál alkalmazzák, s akkora a harc értük, hogy az olcsó munkaerő sem igazán olcsó már: a bérek egy év alatt átlag 25 százalékkal emelkedtek, a bérköltségek növekedési ütemét tekintve Románia a harmadik helyen áll az EU-ban. Az áprilisi nettó átlagbér 1282 lej volt – reálértékben 14,9 százalékkal magasabb az egy évvel korábinál –, a minimálbér összege a januári emelés óta 500 lej (136 euró). A kormány július elsejével további 40 lejes emelést tervezett, ám a negatív makroadatok tükrében ettől elállt: Paul Păcuraru munkaügyi miniszter szerint az emelés olyan bérlavinát indítana be, aminek a fedezetét a gazdaság jelenlegi állapotában nem tudná kitermelni. A szakszervezetek általános sztrájkot és utcai megmozdulásokat helyeztek kilátásba.

*

A 2004/346-os törvény alapján bejegyzett kis- és középvállalkozásoknak (KKV), szövetkezeteknek kiírt pályázat célja a romániai székhelyű mikro-, kis- és középvállalkozások fejlesztésének támogatása az újrabefektetett bruttó profit keretein belül, a versenyképesség növelése és megszilárdítása. Azok a vállalkozások pályázhatnak, amelyek legalább egy éve működnek, melyeknek nincs köztartozásuk, a cég nettó árbevétele nem haladja meg az 50 millió eurót, mérlegfőösszege a 43 millió eurót. Az alkalmazottak létszáma 1–249, Románia területén működnek és jegyezték be, saját tőkével rendelkező kereskedelmi vállalatok, nem állnak felszámolás, csődeljárás alatt, és tevékenységük nincs felfüggesztve, nem folyamodtak az amortizáció felgyorsításához (a 2003/571-es törvény alapján), a profitot teljesen és részlegesen befektették, az előző évben pozitív volt a mérlegük, nem igényeltek nehézséget enyhítő támogatást (OJC 2004/244). A támogatott beruházást legalább három évig fenn kell tartani, a pályázat csak új gépek vásárlását támogatja, lízing- és másodkézből vásá-

rott terméket nem. A támogatás típusa: vissza nem térítendő. Utófinanszírozás, vagyis a támogatást a befektetés megvalósulása után fizetik ki. Azok a vállalkozások pályázhatnak, amelyek az elmúlt három évben (két eltelt és a folyó év) DeMinimis-támogatásban részesültek, és elérték a 200 000 eurós kumulatív támogatást.

A pályázat hivatalos leadási ideje 2008. október 10., a pályázati keret kiapadásáig folyamatosan lehet kérelmezni. Pályázati űrlapot és felvilágosítást igényelni az uniós projektek marosvásárhelyi kidolgozási központjától (CEPU) lehet, postacím: Piața Victoriei nr. 36, Tg. Mureș, tanácsadók/telefon: Magos Erzsébet – 0751 244 009, Kocsis Loránd – 0751 244 006, telefon/fax: 0265 233 028.

*

A hitelezési feltételek enyhítését célzó szabályok az idei év kezdetétől lettek kötelezőek a kereskedelmi bankok számára, most viszont a jelek szerint szigorítás várható. Elsősorban a pesszimista becsléseket is meghaladó infláció miatt, legalábbis a tervezet kapcsán a napokban nyilatkozó Mugur Isărescu jegybanki kormányzó szerint, aki egyébként már hónapok óta hangoztatja, hogy a bankok túl könnyedén hiteleznek.

A közvitára bocsátott szabálytervezet két lényeges ponton szigorítaná a hitelezési szabályokat. Egyrészt, a bankok a hitelfogyasztó jövedelmének beszámításánál az ügyfél előző évi, adóhivatalnál bejelentett jövedelménél legtöbb 20%-kal magasabb jövedelmi szintet vehetnének figyelembe. Ezt az előírást azért vezetné be a BNR, mert a bankok többsége az igénylők fizetési bizonylatain kívül egyéb jövedelmeket is beszámítanak a hiteligényléskor. Az igénylő adóhivatalban bejelentett előző évi jövedelméről adóhivatali bizonylatot is kellene kérni a tervezet szerint. A másik lényeges szigorítás pedig a hitelkockázati felmérésre vonatkozik, ennél a jegybanki tervezet szerint a bankoknak a létező legpesszimistább forgatókönyvet kellene figyelembe venniük. Azaz a lehető legmagasabb kamat, kezelési díj és a leghátrányosabb valutaárfolyamok alapján kellene a hitelkockázatot felmérjék a bankok, így értelemszerűen romlanának a fogyasztók hitelkilátásai.

*

Negatívan zárták az első félét a világ tőzsdéi, a tavalyi év végén kirobbant subprime (nem elsőrendű) jelzálogkölcsonök okozta válság jelentős esésbe fordította a tőkepiacokat. A megtakarításokat nyersanyagokba, mindenekelőtt olajba fektették, amivel megnőtt az alapanyagok ára (év eleje óta az olaj világpiaci ára közel 50%-kal lett magasabb), és ezzel elindult egy erős inflációs nyomás, ami a jegybankokat az alapkamatok növelésére sarkallta, ez pedig a fogyasztás és ezáltal a gazdasági termelés visszafogását eredményezte. Immár hivatalosan is a stagfláció állapotába ke-

rült a világgazdaság, hiába a feltörekvő gazdaságok növekedése, mert a fejlett világ fogyasztásának csökkenését nem tudják ellensúlyozni. A világ legnagyobb gazdaságának, az amerikaiak az adatai egyre inkább a recessziót jelzik előre.

Ebben a világgazdasági helyzetben nem meglepő, hogy a román tőzsde az elmúlt nyolc év legrosszabb teljesítményét mutatja az idei első félévben, és ezt a rossz szereplést még a kitűnő gazdasági növekedés sem tudta ellensúlyozni, sőt, ettől függetlenül a bukaresti tőzsde részvényei a nyugati tőzsdéknél is rosszabbul teljesítettek, aminek több oka is van. Egyrészt az elmúlt években hatalmasat nőttek a román részvények árai, így az év elején már fundamentálisan is túlértékelt papírokról beszélhettünk. Igaz, ezen értékelések idejétmúltakká váltak a bizonytalan világgazdasági helyzetben, elemzők szerint jelenleg értelmetlen fundamentális alapokról beszélni, sokkal inkább a technikai elemzések mutathatnak valamit. Ami pedig a román tőzsde technikai mutatóit illeti, egyértelmű, hogy a 2008. év első félévére immár nemcsak korrekciót, hanem csökkenő trendet hozott. Amihez hozzájárult az is, hogy a gyenge nemzetközi hangulat távol tartotta a külföldi befektetőket a román piactól, így inkább a hazai, többnyire spekulatív tranzakciók voltak jelen a parketten, amit jól jelez a rendkívül magas volatilitás (az ár ingadozásának mértéke), illetve a nagyon alacsony forgalom is. Ennek közös következménye, hogy a tőzsdeindexek több mint harmadával érnek kevesebbet, mint az év elején, ami a térségben az egyik legnagyobb esést mutatja.

Mindenekelőtt a pénzügyi szektor papírjai (SIF-ek, bankpapírok, brókerrészvények) estek jelentőset az első félévben. Az öt pénzügyi befektetési alap (SIF) indexe (BET-FI) 40% körüli (mintegy 1,2 milliárd eurós) csökkenést mutat. Százalékos arányban a legjelentősebb csökkenést a tőzsdei tranzakciókkal foglalkozó BRK papírok „teljesítették”, 65%-kal érnek kevesebbet. A tőzsdei társaságok piaci értékét (kapitalizációját) tekintve a BRD veszített legtöbbit az értékéből, év eleje óta 1,65 milliárd euróval ér kevesebbet, de mintegy félmillió eurót veszített értékéből a Transilvania Bank (TLV) is. Ugyancsak rosszul teljesítettek az ingatlanpiac szereplői, a román tőzsdén jegyzett Impact (IMP) papírjai több mint felével érnek kevesebbet. De a fogyasztás csökkenéséből adódó problémák jelentkeztek a gyógyszeriparban is, a Biofarm (BIO) részvényára – igaz, rossz pénzügyi befektetései miatt is – ugyancsak veszített 50%-ot.

Pozitív meglepetést csak a kémiai ipar mutatott, az Azomures (AZO), illetve az Amonil Slobozia (AMO) papírjai az idei félév nyertesei, amelyek az élelmiszerpiac megrugó árainak és azáltal a felfutó műtrágyakereslet miatt teljesítettek kiemelkedően. Az AZO papírjai 3,3-szor annyit érnek, mint az év elején. Ugyancsak pozitív eredményt mutat a kikötői szolgáltatásokat végző SOCEP Konstanca (SOCP), amely a tulajdonosok közötti árfelhajtó versenynek köszönheti mintegy 50%-os növekedését.

Szintén jelentős esést könyvelhetnek el az energiaszektor szereplői, a Transelectrica (TEL) és a Transgaz (TGN), amelyek 40% körüli esést produkáltak.

Bár a piaci helyzet nem támogatta, öt nyilvános kibocsátásra (IPO) is sor került az idei első félévben. Ebből négy (Casa de Bucovina – turisztikai szektor, Contor Group – ipari szektor, STK Emergent – pénzügyi befektetési alap és Teraplast – PVC csőgyár) sikeresen zárult, igaz, közülük kettőnek (Contor és STK) a papírjaival még mindig nem lehet kereskedni. Az építőipari Pomponio tőzsdei bevezetése azonban sikertelen volt.

Első alkalommal került sor egy nemzetközi értékpapír román piaci bevezetésére is, az ERSTE Bank értékpapírjaival Bécs és Prága után a bukaresti börzén is lehet kereskedni.

Elemzők szerint egyre kevesebb az esély, hogy a második félévben a tőzsde ledolgozza a mostani esést, hiszen ehhez közel 60%-os növekedést kellene elérnie. Viszont az árak egyre inkább kiváló belépési pontokat mutatnak, amelyek hosszú távon mindenképpen szép hozamokat ígérnek.

*

Az Európai Beruházási Bankkal (BEI) kötött partnerkapcsolata alapján a BRD Groupe Société Générale a kis- és középvállalkozások (KKV) fejlesztést célzó beruházásait támogató új hitelterméket bocsátott piacra. A BRD és a BEI már 2003 óta működik együtt, a két pénzügyintézet nemrég újabb finanszírozási egyezményt írt alá „BEI globális kölcsön III” címmel. Eddig a BRD a BEI alapjaiból 61 millió eurót fordított beruházási hitelekre, amiből több mint 200 projektet támogattak. A BRD hozzájárulása saját forrásaiból az összeg 50%-át tette ki. A BRD-n keresztül lebonyolított hitelprogramnak két komponense van, az egyik a legtöbb 250 alkalmazottat foglalkoztató KKV-k támogatására irányul, a másikat a legtöbb 3000 alkalmazottat foglalkoztató középvállalatok vehetik igénybe. A BEI forrásaiból nyújtott beruházási hitel a BRD hitelprogramját kiegészítő, lejben, euróban vagy USD-ben igényelhető alacsony költségű hitel, legtöbb 20 éves futamidővel. A BRD közlése szerint a BEI forrásaiból magán- és közhasznú társaságok környezetvédelmi célzatú, infrastruktúra-fejlesztési, racionális energiafelhasználásra irányuló, egészségügyi és oktatási projektjei is finanszírozhatók. A projektek értéke 40 ezertől 50 millió euróig terjedhet, a BEI és a BRD forrásaiból az összérték legtöbb 75%-a hitelezhető. A BRD saját közlése szerint a romániai magánszektor referenciabankjának tekinthető, kihelyezett hiteleinek több mint 65%-a irányul a cégszektor finanszírozására, a mikro-vállalkozásoktól a nagyvállalatokig terjedően, emellett a bank önkormányzati projekteket is finanszíroz.

Összeállította:
Csomafáy Ferenc

Hírek

XVII. Közgazdász Vándorgyűlés

A Romániai Magyar Közgazdász Társaság 2008. szeptember 26–28. között Szovátnán, a Danubius Hotel konferenciaközpontjában szervezi meg az év legjelentősebb szakmai rendezvényét, a XVII. Közgazdász Vándorgyűlését, a „Vállalkozói környezet és kultúra – európai összefüggésben” témával.

A Vándorgyűlés munkálatait plenáris ülésen és szekcióüléseken végzi.

A plenáris előadások során a résztvevők olyan neves gazdasági és államigazgatási szakemberek tudásával és véleményével ismerkedhetnek meg, mint: Kádár Béla, a Magyar Tudományos Akadémia tagja, Angyal G. Ádám, a Budapesti Corvinus Egyetem tanára, Gödri István, a Bosch Rexroth Pneumatika Kft. általános igazgatója, Fröhlich Péter, a P&Bert igazgatója.

Minden érdeklődőt várunk a Vándorgyűlésünkre.

További információk és jelentkezési lap igényelhető személyesen az RMKT székházánál: Kolozsvár, Aurel Suciu (Kövespad) utca 12. sz., telefonon: 0264-431488, email-en: rmkt@from.ro, vagy letölthető a www.rmkt.ro honlapról.

Elektronikus regisztráció esetén a jelentkezés akkor tekinthető sikeresnek, ha e-mailen visszajelzést kap. A jelentkezések fogadásának végső határideje 2008. augusztus 30.

(Muntean Andrea)

Szakmai tanácskozás Nagyváradon

A Romániai Magyar Közgazdász Társaság három képviselője: Colțea Tibor, az RMKT elnöke, Somai József, az RMKT tiszteletbeli elnöke és Muntean Andrea, az RMKT ügyvezető igazgatója, 2008. július 11-én Nagyváradon, Tőkés László európai parlamenti képviselő felkérésére részt vett a mezőgazdaság és vidékfejlesztés kérdésében megtartott szakmai tanácskozáson. Az összejövetel célja megtalálni és kiaknázni azokat az együttműködési lehetőségeket, amelyek segítségével az uniós tagságból adódó pályázati forrásokat gazdasági, vidékfejlesztési, határmenti együttműködések és egyéb civil kezdeményezéseket az erdélyi magyar közösség javára lehet fordítani. A tanácskozáson többek között részt vett: Tőkés László püspök, európai parlamenti képviselő, Szakáli István-Loránd közgazdász, egyetemi adjunktus (PKE), Jakab István, a Magyar Gazdakörök és Gazdaszövetkezetek Szövetségének elnöke, országgyűlési képviselő, Szász Péter, a Fialat Gazdák Magyarországi Szövetségének (AGRYA) alelnöke, Colțea Tibor, a Romániai Magyar Közgazdász Társaság elnöke, illetve Somai József tiszteletbeli elnök és Muntean Andrea elnökségi tag, Se-

bestyén Csaba, a Romániai Magyar Gazdák Egyesületének elnöke, dr. Orosz Csaba, a Munkaadók és Gyáriparosok Országos Szövetségének alelnöke, Alexa István tanár, Diósi László, az OTP Bank Románia elnök-vezérigazgatója, Szabó Géza, az OTP Bank Románia nagyváradi kirendeltségének igazgatója, dr. Kátai János, a Debreceni Egyetem dékánja, Leopold András közgazdász, valamint a Partiumi Keresztény Egyetem részéről Szilágyi Györgyi rektorhelyettes, Horváth Gizella dékán, Flóra Gábor dékánhelyettes, továbbá határmenti önkormányzatok képviselői és romániai civil szervezetek képviselői. Mindenki szóhoz jutott, és ezzel az alkalommal újból felszínre kerültek a témához kapcsolódó problémák, illetve javaslatok. A tanácskozáson felszólalt az RMKT részéről Colțea Tibor elnök és Somai József tiszteletbeli elnök. Hozzászólásukban jövőre vonatkozó javaslatokat is megfogalmaztak. Tőkés László zárszavában elmondta, összesíteni kell a tanulságként levonható hozzászólásokat. A hangsúly a folytatáson van. Köszönetét fejezte ki a hozzájárulásokért, a javaslatokért. A jelenlévők tanácsadóknak tekinthetők, és használható, írásbeli tanácsokat vár a cselekvési program kialakítása érdekében. Rendszeresíteni kell az ilyenfajta találkozót, szervezeti formát kell adni az együttműködésnek. A folytatásban tervbe van véve egy határmenti regionális konferencia, Sólyom László köztársasági elnök védnökségével. Az a szándék, hogy az elnök integráló szerepe vonja szellemi egységbe ezeket a szerteágazó törekvéseket. Ez a konferencia szeptember folyamán valósul meg.

(Muntean Andrea)

Rezumate

Bazele psihologice ale capitalului uman

GYÖRGY PÉTER

Studiul, parte integrantă a unei cercetări de amploare, analizează bazele psihologice ale capitalului uman. Concluzia principală este următoarea: capacitatea umană poate fi dezvoltată și se dezvoltă în mai multe dimensiuni și sub mai multe nivele. Pe lângă aptitudinile înnăscute, sunt cele dobândite care determină dezvoltarea talentului propriu-zis. Condițiile dezvoltării talentului sunt: recunoașterea talentului, modelarea unei personalități dezvoltate, hotărâte și mature, aducerea la suprafață a creativității și îngrijirea acestuia, dobândirea și fructificarea inteligenței. Atenția autorului se orientează spre urmărirea categoriilor psihologice și din punct de vedere economic.

Așadar, de analiza capitalului uman se leagă constatarea formulată de către psihologi conform căreia, în descoperirea și îngrijirea talentelor din cadrul competiției științifice, tehnice și tehnologice din țările unde resursele sunt limitate economic, educația devine o investiție distinsă ce determină dezvoltarea capitalului uman manifestat în aptitudinile umane.

(tradus de Andrea Muntean)

Relația dintre educația economică de elită și autonomie (cazul Cataloniei)

ÁRPÁD SZABÓ

Articolul prezintă Catalonia ca regiunea cea mai bine dezvoltată a Spaniei din punct de vedere economic și educația managerială de la IESE Business School din Barcelona și Madrid.

La început este prezentată Catalonia în date statistice și este comparată atât cu Spania ca întreg, cât și cu Uniunea Europeană.

În partea următoare este descrisă înființarea și istoria IESE Business School, cu accent pe rolul Harvard Business School și folosirea metodei studiilor de caz în educația managerială. Sunt prezentate pe scurt și programele educaționale ale școlii superioare de afaceri.

Articolul se încheie cu descrierea rolului instituției de educație superioară în dezvoltarea economică a regiunii, cât și rolul acestei dezvoltări economice în autonomia regiunii.

Matricea produs-proces și efectele financiare ale acestuia. Cazul unei întreprinderi mijlocii din industria textilă

LEVENTE SZÁSZ – LEHEL GYÖRFY

Matricea produs-proces este un instrument care ajută la formarea unei strategii operaționale eficiente, dar poate fi utilizată și pentru determinarea parametrilor financiari, specifice unei poziții din matrice. Având aceste caracteristici financiare putem determina efectul unei decizii strategice din matricea produs-proces asupra valorii firmei. Exemplul din articol arată că neconsiderarea acestor efecte pot cauza probleme financiare firmei sau chiar faliment.

După analiza structurii întregului sistem de producție la firma aleasă, determinăm în primul rând poziția optimă a acestuia în matricea produs-proces și examinăm dacă caracteristicile financiare a acestei poziții sunt valabile și în acest caz particular. Pe baza datelor financiare și operaționale obținute, respectiv interviul cu managerii firmei poate fi demonstrat că firma s-a îndepărtat de diagonala matricei, care indică pozițiile optime, fapt ce a provocat grave probleme financiare, forțând compania să declare faliment. În lucrare este demonstrat și faptul, că prin poziționarea sistemului de producție pe diagonala matricei produs-proces compania ar fi putut evita sau amâna falimentul.

Situația incubatoarelor în Uniunea Europeană

ERIKA SZILÁGYINÉ FÜLÖP

Multe țări europene se confruntă cu problema marilor întreprinderi care domină piețele excluzând astfel micile întreprinderi care deseori răspund mult mai bine necesităților consumatorilor. Crearea incubatoarelor este una dintre soluțiile aplicate în vederea rezolvării acestei probleme. Scopul acestora este creșterea șanselor de supraviețuire a unei întreprinderi nou înființate, sprijinirea dezvoltării acestora la începutul activității lor. Îmbunătățirea condițiilor acestor structuri contribuie semnificativ la creșterea competitivității firmelor.

Pentru menținerea și dezvoltarea sistemului de incubatoare este necesară menținerea și creșterea sprijinului oferit de stat. Din pricina extinderii politicii regionale de sprijinire, sprijinul statului în vederea incubatoarelor se referă de cele mai multe ori la diferite instituții ale dezvoltării teritoriale.

În țările dezvoltate, s-a dezvoltat o practică prin care se sprijină înființarea firmelor și supraviețuirea firmelor nou înființate. Studiul prezintă descrierea generală a incubatoarelor care funcționează în Uniunea Europeană, programele comunitare de finanțare și sprijinire a IMM-urilor nou înființate orientate spre tehnologie, apoi descrie tehnicile aplicate în sistemele de incubatoare din țările Uniunii Europene.

(tradus de Andrea Muntean)

Dezvoltarea rurală, o prioritate a economiei transilvănene

JÓZSEF SOMAI

În ultima perioadă, mai ales în urma aderării României la Uniunea Europeană, problema dezvoltării regionale și rurale au devenit o prioritate a economiei. Studiul clarifică mai întâi noțiunile dezvoltării regionale și rurale, după care încearcă să atragă atenția asupra stării actuale a economiei rămase în urmă în zona rurală, mai ales în mediul sătesc. În continuare autorul face o serie de propuneri acelor organe și persoane care lucrează și sunt responsabili în activitatea organizării dezvoltării rurale.

În concluzie, se constată că neacomodarea în timp scurt la condițiile de concurență dictată de economia internațională în acest proces crunt de globalizare mondială și neașezarea procesului de dezvoltare rurală pe linia dezvoltării europene, aduce cu sine demolarea în continuare a condițiilor deja nefavorabile din mediul rural.

Abstracts

The Psychological Basis of Human Capital

GYÖRGY PÉTER

This study, part of an extended research on human capital, investigates the psychological basis of human capital. Its major finding reveals that the spectrum of human capacities can be developed and that it might reveal itself in many dimensions and under different levels. Besides inborn capacities, the acquired capacities are those which determine the development of talent so to say. The conditions of talent development are: realizing talent, evolving a developed, determined and mature personality, bringing to surface creativity and cultivating it, acquiring and making use of intelligence. The attention of the author follows the psychological categories from economic point of view as well.

All in all, findings of psychologists that relate to the analysis of human capital, say as well that education is an outstanding investment when it comes to discover and cultivate talent within international scientific, technical and technological competition in countries where resources are limited from economic point of view.

(translated by Andrea Muntean)

The Relation Between High-class Business Education and Autonomy (the catalan example)

ÁRPÁD SZABÓ

The article presents Catalonia, as Spain's most developed region, and the education management at the IESE Business School in Barcelona and Madrid.

At the beginning Catalonia is represented through some statistical data and figures. These data are compared both with Spain and the EU.

In the following part the founding and the history of the IESE Business School is presented with emphasis on role of the Harvard Business School and usage of the case study solving method in management education. The programs of the business school are also briefly presented.

The article ends with the description of the role of the business school in the region's economic development and the role of economic development in the region's autonomy.

The Product-process Matrix and Its Financial Effects. Case of a Middle-sized Company in the Wearing Apparel Industry

LEVENTE SZÁSZ – LEHEL GYÖRFY

The product-process matrix is not only a tool for developing an efficient operations strategy, but it also can be used for deriving the financial parameters of a certain position in the matrix. Having these characteristics we can determine the effect of a product-process matrix based decision on the value of the firm. My example shows, that not considering these financial effects can cause financial distress to the firm, leading ultimately to bankruptcy.

By analyzing the structure of the production system at the chosen company first we determine its optimal position in the product-process matrix and examine if the financial characteristics of that position - in this certain case - prove to be valid. Based on operational and financial data and interviews with the firms management it can be shown that the company has diverged from the diagonal of the matrix, which caused heavy financial problems, forcing the company to declare bankruptcy. Ultimately, we also demonstrate that the company, by positioning its production system from the beginning on the diagonal of the product-process matrix, could have avoided or at least postponed bankruptcy.

The Situation of Business Incubators in the European Union

ERIKA SZILÁGYINÉ FÜLÖP

Many European countries struggle with large companies that dominate the market excluding small companies which often respond better to customer needs. Creating business incubators was ment as a solution to solve this particular problem. Its purpose is to enable the survival of start-up companies, offering support at the beginning of their activities. Improving these conditions will highly contribute to the competitive growth of these companies.

In order to maintain and develop the incubator system the state must maintain and increase its support. Following the extention of the regional funding policy the support of the state towards business incubators often means support for several institutions of territorial development.

One of the wide-spread practices applied in developed countries offer support for the creation of new companies and to help the survival of start-up companies. This study presents a general description of incubators that function in the European Union, speaks about fundig programmes of technology-oriented SMEs, then reveals techniques applied in these structures.

(translated by Andrea Muntean)

Rural Development, a Priority of Transylvanian Economy

JÓZSEF SOMAI

Following the adhesion of Romania to the European Union, the issue of regional and rural development has become an economic priority. The study presents the notions of regional and rural development. Furthermore, it highlights the actual situation of the rural, mainly countryside, environment. The study is followed by a series of proposals that can be used by those institutions and persons who work and are responsible for organising rural development.

Finally, the paper draws our attention to the fact that if we do not comply with the conditions required by the international economy in this cruel process of globalisation and if we do not bring up rural development to the level of European development, the conditions of Transilvanian rural environment will get worse as it is in the present.

(translated by Andrea Muntean)
