

BASSA ZOLTÁN*
NESZMÉLYI GYÖRGY**

DÉL-KOREA KÜLGAZDASÁGI KAPCSOLATAINAK ÉS MEZŐGAZDASÁGÁNAK EGYES KÉRDÉSEI

BEVEZETŐ

Dél-Korea az 1997-98-as pénzügyi válság mellett is jelentős tényezője maradt a világgazdaságnak. Ugyanakkor az ország (kül)gazdaságpolitikája szempontjából új szakaszba lépett. A dél-koreai gazdaság a válságra válaszul bevezetett reformokkal nyitottabbá vált a kereskedelem és a tőkeáramlások különböző formáinak területén egyaránt, és mintegy ezek folytatásaként Északkelet-Ázsia üzleti szolgáltatási központjává kíván válni. A II. részben a dél-koreai mezőgazdaság fejlődését és jelenlegi helyzetét tekintjük át. A mezőgazdaság területével a szakirodalom ritkábban foglalkozik, ugyanakkor a nemzetközi kereskedelem liberalizációjának nyomán komoly kihívásokkal szembesül e szektor.

I. DÉL-KOREA KÜLGAZDASÁGI KAPCSOLATAINAK EGYES KÉRDÉSEI

I.1. Dél-Korea külkereskedelme

A válság évében 1998-ban a dél-koreai export USA dollárban mérve enyhén csökkent. A nagyobb visszaesésnek a hazai valuta leértékelődése és az eladatlan készletek külföldi értékesítése vetett gátat. A hazai kereslet drasztikus visszaesése nyomán a behozatal jelentősen – USA dollárban mérve 36%-kal – visszaesett. Ennek nyomán – szemben az 1990-97-es időszakkal – az ország kereskedelmi és folyó fizetési

* Budapesti Gazdasági Főiskola, Külkereskedelmi Főiskolai Kar, óraadó tanár, JETRO (Japan External Trade Organization) budapesti iroda, kutató-tanácsadó.

** Szent István Egyetem, Gazdaság- és Társadalomtudományi Kar, PhD.

mérlegtöbbletet könyvelhetett el, amelyet azóta is fenntartott. Míg a válságidőszakban (1998) a csökkenő behozatal eredményezte a kereskedelmi mérlegtöbbletet, annak fenntartásában elsőrendű szerepet játszott, hogy *1999 óta az export növekedési üteme lépést tudott tartani az importéval*. Sőt, az export egyedül a 2003-2004-es két éves időszakban több mint másfélszeresére bővült, újabb lendületet adva a gazdasági növekedésnek. 2004-ben több mint 30 Mrd USD kereskedelmi mérlegtöbbletet könyvelhetett el az ország.

Az export/GDP arány az 1996-os 32,3%-ról 44,1%-ra nőtt. Az import/GDP arány ugyanebben az időszakban több mint 3 százalékponttal csökkent, 36,4%-ra. *A dél-koreai gazdaság még exportorientáltabbá, még nyitottabbá vált.*¹

Az export célországait tekintve – a válság előtti utolsó „békeévhez” 1996-hoz képest – a dél-koreai termékek iránt is folyamatosan növekvő keresletet biztosító Kína előretörése a legfontosabb fejlemény. Kína ma már a dél-koreai vállalatok legfontosabb külföldi piaca, ami összefügg a koreai cégek helyi közvetlen tőkebefektetésekének gyors szaporodásával is. Az egyéb távol-keleti országokba irányuló kivitel részesedése csökkent, ott azonban nőtt a forgalom, ahol jelentős dél-koreai működőtőke-beáramlás zajlott le (Vietnam, Fülöp-szigetek, a már említett Kína mellett). Érdekesebb, hogy Dél-Korea ma már nagyobb értékben exportál az Európai Unióba, mint Japánba. Az USA továbbra is stabil felvevőpiaca a dél-koreai termékeknek.

Kína és a távol-keleti országok részesedése a dél-koreai importban nőtt, míg az USA-é jelentősen, az EU-é pedig kisebb mértékben csökkent. *Japán továbbra is komoly részesedése a behozatalból a dél-koreai gazdaságnak a japán tőkejavaktól való hosszú távon tapasztalható importfüggését jelzi, amelyet az is fenntart, hogy a japán közvetlen tőkebefektetések jobban koncentrálnak a feldolgozóiparra, mint az amerikai vagy európai befektetések. A fogyasztási cikkek esetében a japán relációban lezajlott – egyéb fejlett viszonylatokhoz képest megkésett – importliberalizáció hatása sem elhanyagolható. A távol-keleti országokból származó import növekedéséhez Vietnam, Thaiföld, Szingapúr és Hongkong esetében járultak hozzá jelentősebben a helyi dél-koreai érdekeltségek. (L. 1. táblázat.)*

A kivitel áruszerkezetét² tekintve 1995-2003 között a gépek, berendezések részesedése tovább nőtt, 52,5%-ról 62,5%-ra. A teljes export fele elektronikai cikk, illetve gépkocsi. A 90-es évek közepén a dél-koreai információs-technológiai exportot igen sebezhetővé tette, hogy az túlságosan a félvezetőkre koncentrált. *Az elmúlt 10 évben diverzifikáció irányába hatott a mobil telefonok exportjának növekedése, amelynek nyomán részesedésük 2004-re (10,3%) megközelítette a félvezetőkéét (10,4%), amelyek a 90-es évek közepén még 12-13%-ot képviseltek a kivitelből. 1995-2003 között az ipari nyersanyagok és könnyűipari cikkek részesedése 32,7%-ról 21,7%-ra csökkent, a textilipari termékek részesedése 2004-ben már csak 6% volt. A vegyipari termékek súlya valamelyest nőtt és 2004-ben megközelítette a 10%-ot.*

¹ Az International Financial Statistics Yearbook és az Asian Development Bank (www.adb.org) adatbázisa alapján.

² Az áruszerkezeti változásokat az Asian Development Bank (www.adb.org) és a Korea International Trade Association (<http://global.kita.net>) adatai alapján elemezzük.

1. táblázat
Dél-Korea külkereskedelmének földrajzi megoszlása (%)¹

	Export		Import	
	1996	2004	1996	2004
Egyesült Államok	16,0	17,6	22,2	12,4
Kína	8,3	22,2	5,7	12,5
Japán	11,5	8,1	20,9	20,8
Egyéb távol-keleti országok	25,7	17,7	8,6	15,3
Európai Unió	11,2	13,5	14,1	10,5

Megjegyzés: Egyéb távol-keleti országok: Hongkong, Szingapúr, Tajvan, Malajzia, Thaiföld, Indonézia, Fülöp-szigetek, Vietnam. Tajvan esetében a 2002. évi adatokat vettük figyelembe.

A gépek és berendezések részesedése az importból 36% körül maradt. Ezeknek csak egy kis része fogyasztási cikk: a gépkocsik részesedése 2004-ben is a teljes behozatal mindössze 0,4%-a, míg a háztartási elektronikáé 1,8%. Ugyanakkor Dél-Korea félvezető importja 2004-ben megközelítette e termékek kivitelét. A nyersanyagok és alapanyagok részesedése ugyan valamivel 20% alá csökkent, de a tüzelőanyagok súlya – a kőolaj árnövekedése miatt – 1995 és 2003 között 14%-ról több mint 20%-ra nőtt. Az élelmiszerek és könnyűipari termékek részesedése az importból enyhén emelkedett. A földrajzi irányokhoz képest nem túl drasztikus áruszerkezeti változásokból kitűnik, hogy az egyes távol-keleti országokból, különösen a Kínából származó behozatal növekedése nem írható pusztán az olcsó könnyűipari termékek és fogyasztói elektronikai cikkek importnövekedésének számlájára, hanem fontos (és egyre fontosabb) részét képezik az importált alkatrészek, gépek, valamint az élelmiszerek is. A kőolaj és a földgáz világgpiaci árváltozása nem elhanyagolható mértékben befolyásolja a dél-koreai importot – Szaúd-Arábia az import negyedik legfontosabb forrásországa, megelőzve Ausztráliát és Németországot.

Az ország külkereskedelmét befolyásoló tényezőként érdemes megemlíteni a Chilével 2003-ban aláírt (és a parlamentek által 2004 elején ratifikált) bilaterális szabadkereskedelmi megállapodást. Ennek jelentősége nem a latin-amerikai országgal folytatott kereskedelem nagyságában keresendő, hanem abban, hogy Dél-Korea először írt alá szabadkereskedelmi megállapodást egy másik országgal. Dél-Korea tárgyalásokat folytat Japánnal, Kanadával, az EFTA-val, az USA-val és Szingapúrral és az ASEAN-nal szabadkereskedelmi megállapodásokról. A dél-koreai farmerek hevesen ellenzik azokat a megállapodásokat, amelynek nyomán a mezőgazdasági import növekedésével számolnak. A Chilével aláírt megállapodás után a kormány ígéretet tett, hogy 10 év alatt 119 billió² wont (100 Mrd USD) fordítanak vidékfejlesztési beruházásokra és farmereknek nyújtandó hitelekre.³

¹ Forrás: Direction of Trade Statistics 2003 és June 2005, IMF.

² Billió: ezer milliárd = 10¹².

³ Lee, Joo-hee, 2004.

A WTO cancuni, majd 2006. júliusi kudarcra is a bilaterális szabadkereskedelmi megállapodások megkötésére ösztönzi Dél-Koreát, de ehhez hozzá kell tenni, hogy *a távol-keleti országokkal, illetve az ASEAN-nal folytatott tárgyalások elsősorban az 1997-98-as pénzügyi válság óta erősödő regionális együttműködési folyamat részeként értelmezhetők.* Ha Dél-Korea Japánnal aláírja a szabadkereskedelmi megállapodást, akkor megnyílhat az út egy Japán – Dél-Korea – Kína szabadkereskedelmi övezet létrehozásához. A távol-keleti országok tervbe vették a régió szinte egészére kiterjedő (ASEAN, Japán, Dél-Korea, Kína) szabadkereskedelmi övezet létrehozását is.

I.2. A külföldi tőke növekvő szerepe

A külföldi tőke beáramlásának felgyorsuló liberalizálása, a vállalati vagyonok leértékelődése, kényszerű eladása (1997-98), majd a befektetők bizalmának visszatérése (1999-) nyomán *a külföldi működő tőke beáramlása 1998 óta igen jelentősen erősödött.*¹ 1998-99-ben összesen kb. annyi működő tőke áramlott Dél-Koreába mint a korábbi évtizedekben összesen. A 2001-2002-es visszaesés után a működő tőke beáramlása 2003-2004-ben ismét felgyorsult.

Érdekesség, hogy 1999-ben – átmenetileg – az Európai Unió országai váltak a legfontosabb beruházókká, a bizonytalan hazai háttérrel bíró japán befektetőkkel és a koreai gazdaság akkor még bizalmatlan amerikai befektetőkkel szemben, akik csak később váltak aktívabbá különösen a banki, pénzügyi és IT szolgáltatások területén.

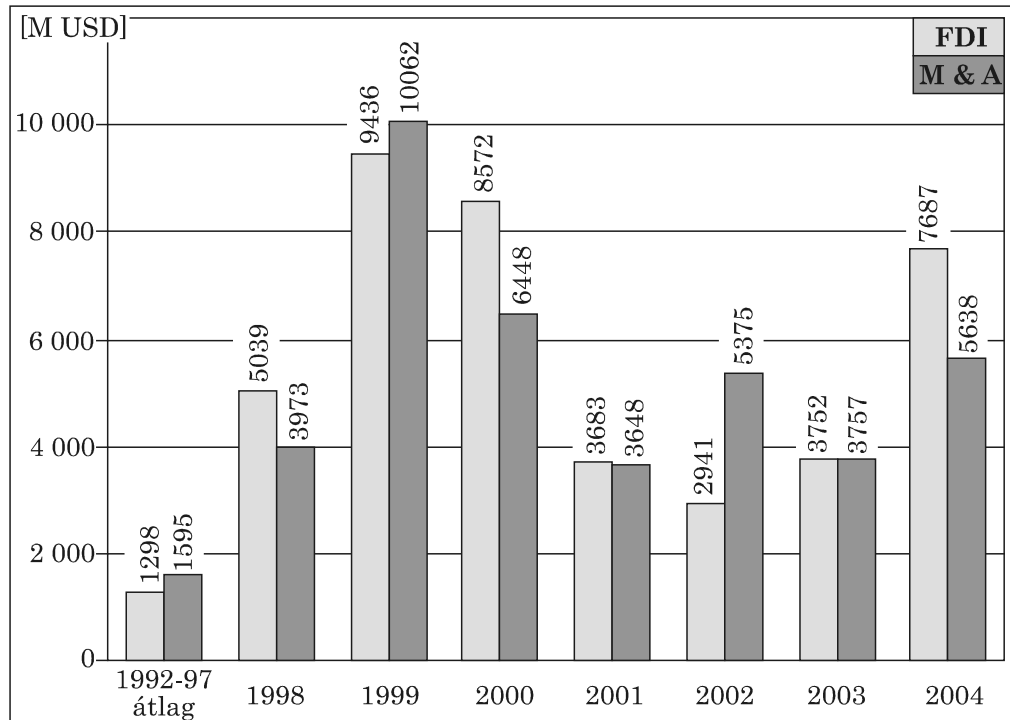
Az FDI-n belül a fúziók és felvásárlások (M&A) aránya a válság előtti 25-30%-ról (1996-97) 1998-2000-ben (a három év átlagában) közel 80%-ra emelkedett (WIR, 2000), de a pénz- tőkepiaci műveleteket is figyelembe vevő M&A statisztika mutatja, hogy igen jelentősek az ilyen úton külföldi kézbe került dél-koreai vállalati vagyonok. A válságidőszakban a dél-koreai-külföldi vegyes vállalatok esetében a külföldiek gyakran kivásárolták a dél-koreai részesedés egy részét vagy egészét, még ha a cég nem is volt nyereséges. A WIR (2000) szerint az 1998-as dél-koreai fúziók és felvásárlások közel 40%-a ilyen ügylet volt. *Zöldmezős beruházásokról kevésbé beszélhetünk, sokkal inkább a gyakran igencsak leértékelődött vállalati vagyonok felvásárlásáról. A dél-koreai vállalatok pénzügyi helyzetének javulásával sem csökkent jelentősen a fúziók és felvásárlások éves összege, s ez a felvásárlások mellett már egyre gyakrabban új vegyes vállalatok létrehozását jelenti.* 2004-ben globálisan a 43. legnagyobb M&A ügyletként a Citigroup 2,7 Mrd USD-ért felvásárolta a Koram Bankot.²

1998-ban a működő tőke 2/3-a a feldolgozóiparba, 1/3-a a szolgáltatásokba irányult – hasonlóan a 90-es évtized korábbi időszakának arányaihoz. A fő célpontok a 90-es évek végén az energiaipar, vegyipar, papíripar, az elektronikai ipar, a banki és biztosítási üzletágak voltak. (A bányászat és a hírközlés egyes területei továbbra is zárva maradtak a külföldi tőke előtt.) A legjelentősebb feldolgozóipari befektetések általában a chaebolok (a dél-koreai vállalatcsoportok) egyes tagvállalatainak megvásárlásával valósultak meg. A Volvo például 500 M USD-ért vette meg a Samsung Heavy Industriest, amely építőipari berendezéseket – például exkavátorokat – gyárt. Még ismertebb példa a csődbe került Daewoo egyes autóipari

¹ Bassa, 2002.

² WIR, 2002, p. 256.

kapacitásainak felvásárlása a General Motors által. Érdeemes megemlíteni a Hynix félvezetőgyártó felvásárlását (2004) is.



Megjegyzés: A fúziók és felvásárlások összege meghaladhatja az FDI értékét is, mivel abba a pénz- és tőkepiaci tranzakciókat is beleszámolják.

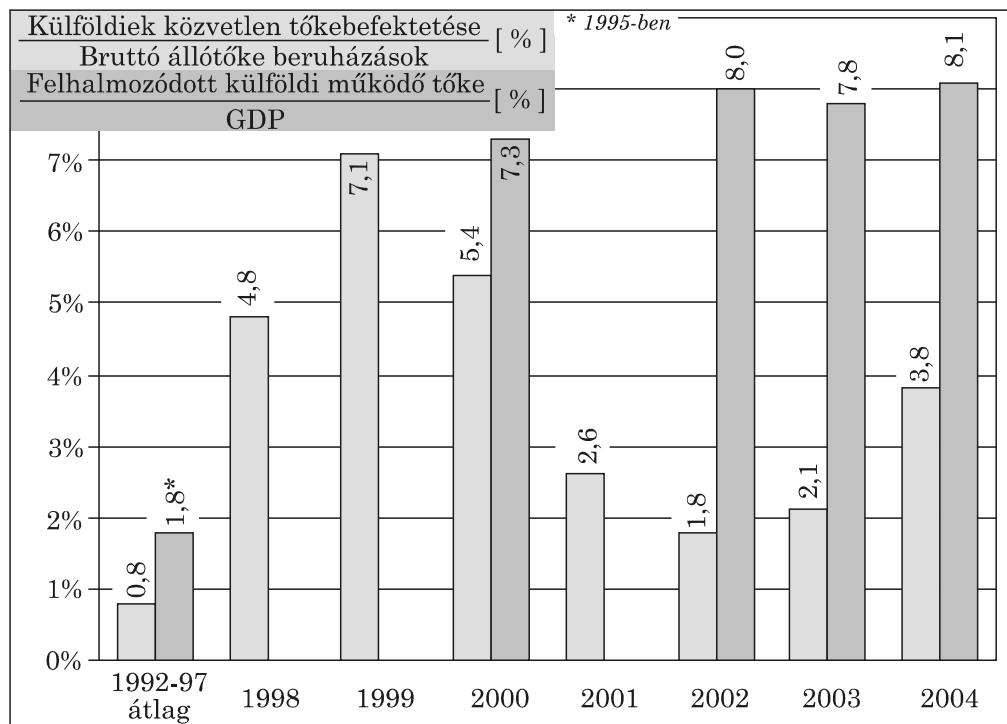
1. ábra

Külföldi vállalatok közvetlen tőkebefektetései (FDI),
illetve fúziók és felvásárlások (M&A) Dél-Koreában (M USD)¹

Egyes sikeresebb dél-koreai vállalatok vonzereje azonban nem olcsóságukban, hanem fejlett technológiájukban keresendő. Ez áll például a vegyes vállalatot is magában foglaló LG-Philips stratégiai szövetség háttérében. A Philips 1999-ben 1,6 Mrd USD értékű befektetéssel 50%-ot szerzett az LG Electronics LCD üzletágában. A vegyes vállalat 10 Mrd USD beruházási tervei között szerepel egy új üzem építése, amely 2006-ra készül el. A két vállalat közös K+F központot alakít ki a tévékészülékek következő generációjának kifejlesztése céljából. A Microsoft 2005 márciusában nyitotta meg Mobil Innovációs Laboratóriumát, amelyben a mobil telekommunikációhoz szükséges technológiák, különösen új szoftverek kifejlesztésén dolgoznak. A Siemens 2004-ben a Dasan Networks nevű dél-koreai cégben szerzett 38,7%-os

¹ Forrás: 1992-2003: WIR (2004), 2004: WIR (2005).

részesedést (45 M USD-ért), és a kommunikációs és hálózati hardverek kifejlesztését és globális exportját kívánja beindítani.



2. ábra

A külföldi működő tőke jelentősége a dél-koreai gazdaságban¹

1995 és 1998 között az amerikai eredetű leányvállalatok helyi kutatásra, fejlesztésre éves átlagban csak alig több mint 30 M USD-t költöttek, 1999-2002-ben azonban éves átlagban már 142 M USD-t, igaz ez a dél-koreai magánszektor K+F kiadásainak csak kb. 1,6%-a.²

1999 óta a működő tőkének kevesebb, mint a fele – 2000-2003-ban csak egy-egyede – irányult a feldolgozóiparba. A szolgáltatások arányának növekedését részben az állami bankok, valamint egyes többségi állami tulajdonban lévő, a szolgáltatások területén működő vállalatok részleges vagy teljes privatizációja során megvalósuló, külföldiek általi befektetés magyarázza. 1997-99 között a 26 legnagyobb bank közül 11 bank más bankba olvadt be. 1999 közepére a 6 legnagyobb bank közül 5 állami tulajdonba került, majd ezek közül többet privatizáltak, esetenként külföldi tőke bevonásával. Ami korábban elképzelhetetlen volt, megvalósult: a külföldi tőke megjelent a dél-koreai kereskedelmi bankokban, irányítási (felső menedzseri) pozíciókat is szerezve. A válság előtt a pénzügyi szektoron belül elsősorban a nem

¹ Forrás: 1992-2003: WIR (2004), 2004: WIR (2005).

² WIR, 2005, p. 292.

banki pénzügyi területre (értékpapír- és biztosítási cégek) áramlott a külföldi tőke és a külföldi bankok helyi vagy regionális fiókokat nyitottak, de a válságidőszakban a külföldi tőke szabályozásának jelentős lazításával és a banki vagyonok (értékpapírok, ingatlanok) leértékelődésével egyes külföldi cégek a legnagyobb dél-koreai bankokban is részesedést szereztek. A hazai bankok és értékpapír cégek rossz helyzete miatt a külföldi pénzügyi terület helyi érdekeltségei egyre nagyobb piaci részesedést értek el.

A folyamatot fékezi, hogy a privatizáció gyakran a dolgozók érdekképviselőinek ellenkezésébe ütközik, s a kormány sem mindig siet vele, mivel a jelentős tőkebeáramlás nyomán a hazai valuta túlzott felértékelődésétől is tartanak. Így az eleve többlépcsősre tervezett privatizáció lassan halad(t) előre. Legalább ennyire fontos, hogy a magánosítással párhuzamosan *a banki, biztosítási, kiskereskedelmi, áruszállítási piacon új szereplőként – közvetlen tőkebefektetéssel, egyes dél-koreai magánvállalatok felvásárlásával – megjelentek egyes jelentős európai és amerikai vállalatok is.* 2004-ben egy tucat olyan 100 M USD-t meghaladó fúzió és felvásárlás történt, amelynek célja dél-koreai vállalatok megszerzése volt.¹ Ezek nagy része (és egyben a legjelentősebb tranzakciók) a banki és egyéb pénzügyi, internetes, telekommunikációs szolgáltatások terén zajlott le. Az érintett külföldi cégek nagy része amerikai volt.

A külföldi tőkével működő vállalatok részesedése a feldolgozóipar bevételeiből az 1996-os 5,5%-ról 1999-ig 18,5%-ra nőtt, a hozzáadott értékből 4-ről több mint 20%-ra, a foglalkoztatottakéból pedig 5,8-ról 9,7%-ra.² Mint az a 2. ábrából kitűnik, *a külföldi működő tőke a korábbi évekhez képest lényegesen fontosabb forrást képez a beruházásoknak. A magas technológiai színvonalat és magasan képzett szakembereket kínáló, ugyanakkor tőkehiányos dél-koreai vállalatok a külföldi források segítségével újabb lendületet vehetnek újabb termékek kifejlesztéséhez és piacra dobásához. A működő tőke fokozott beáramlása a devizatartalékokat növelve csökkenti az országnak a spekulatív tőke esetleges meneküléséből származó sebezhetőségét, csökkentheti a külföldi hitelekkel történő finanszírozás súlyát, elősegíti a vállalati (különösen a banki) szerkezetátalakítást, tehát csökkenti az 1997-98-as válság megismétlődésének veszélyét.*

1.3. Dél-koreai vállalatok globalizációs törekvései

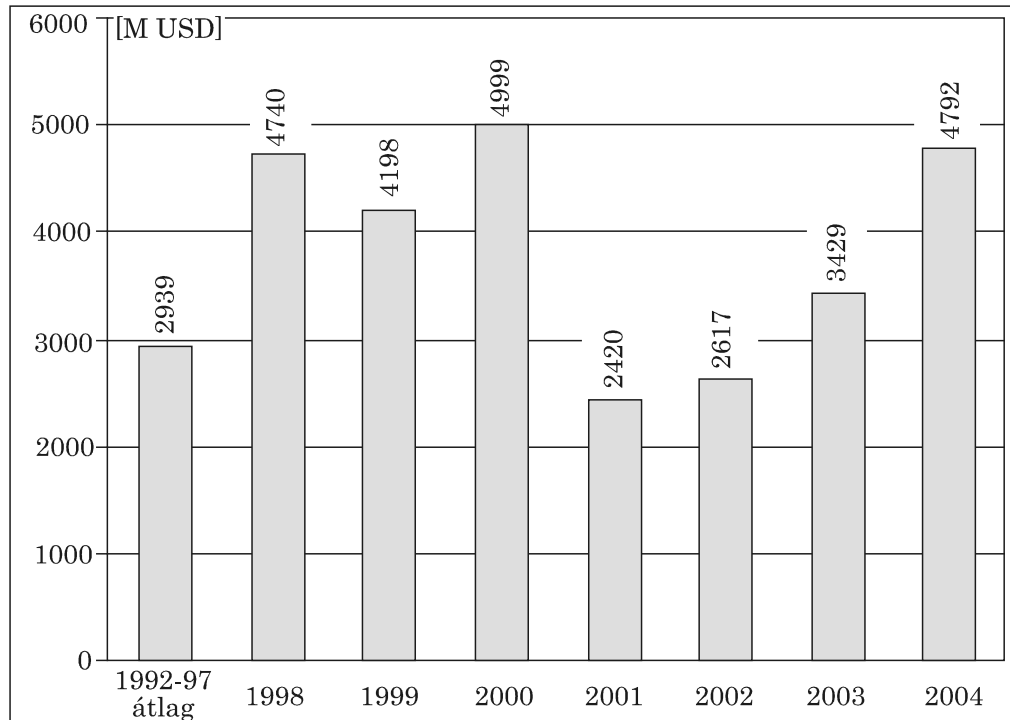
Míg a dél-koreai vállalatok hazai beruházásai jelentősen visszaestek 1998-ban, a külföldi közvetlen tőkebefektetések terén nem tapasztalhatunk törést. *A 2001-2002-es visszaesést követően 2003-2004-ben ismét nőtt a befektetett tőke összege.*

1999 végéig 16,4 Mrd USD értékben halmozódott fel dél-koreai működő tőke a világban. Ennek 32%-a az USA-ban, 40,3%-a pedig ázsiai fejlődő országokban. Európa 20,7%-kal részesedett a dél-koreai vállalatok közvetlen tőkebefektetéseiből. A működő tőke kivételében egyszerre van jelen a horizontális jelleg (a kereskedelmi akadályok megkerülése érdekében, piacbővítő céllal – USA és Nyugat-Európa), illetve a vertikális jelleg (az olcsóbb termelési tényezők motivációja – Ázsia, Közép- és Kelet-Európa). Utóbbi elsősorban a munkaerő-intenzív funkciók külföldre telepítését jelenti, így a legfontosabb vonzó tényezőt az alacsony bérek jelentik a dél-koreai

¹ WIR, 2005.

² SERI, 2001, p. 78., 80.

vállalatok számára. Az EU-hoz újonnan csatlakozott országok, így Magyarország is egyfajta szerencsés keverékét jelenthetik az említett vonzerőknek.¹

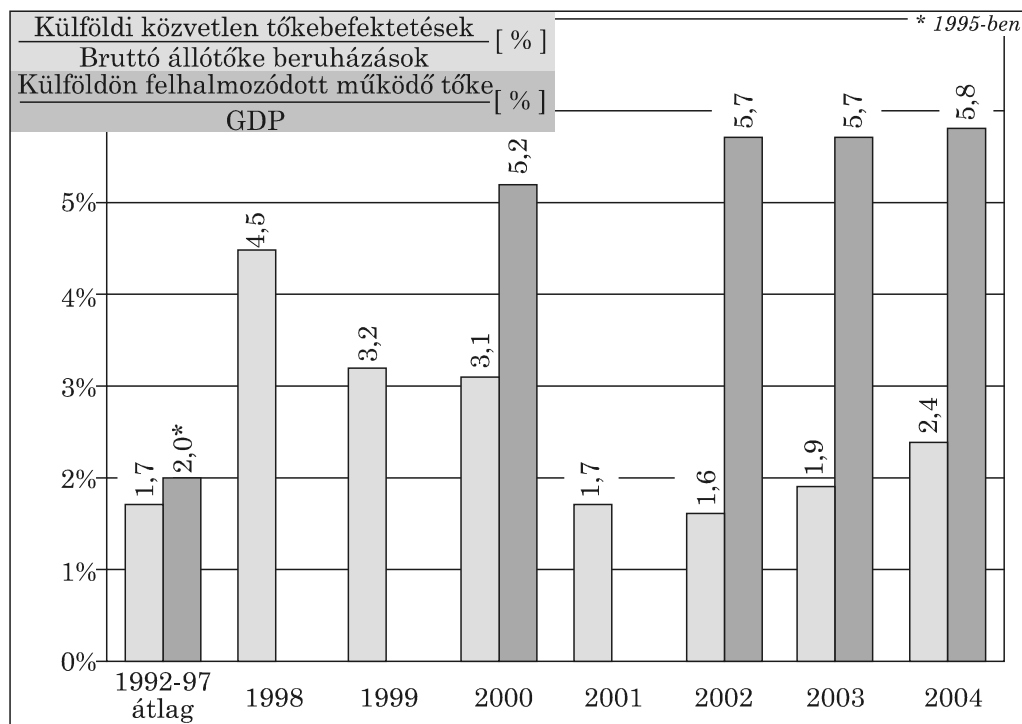


3. ábra
Dél-koreai vállalatok külföldi közvetlen tőkebefektetései (M USD)²

Ami a tendenciákat illeti, a 80-as évek első fele első nem túl nagy összegű projektjeikkel – elsősorban fejlődő országokban jelentek meg a könnyűipar, élelmiszeripar és építőipar területén. 1990 körül az amerikai és európai piacokat célozták meg inkább a dél-koreai vállalatok, elsősorban a helyi eladásokat segítő befektetésekkel. A 90-es évek közepétől azonban – az emelkedő hazai bérszínvonal miatt – ismét az olcsóbb munkaerőt kínáló fejlődő országok felé fordultak a dél-koreai vállalatok. Különösen látványos az elmúlt néhány évben a dél-koreai vállalatok kínai, vietnami közvetlen tőkebefektetői tevékenysége.

¹ Ennek egyik példája a Hankook gumiabroncsgyártó cég több mint 500 M EUR értékű befektetési terve Magyarországon, amelynek nyomán 2007-től évi 5 millió, 2010-től évi 10 millió gumiabroncsot terveznek gyártani Dunaújvárosban. A befektetésnek központi szerepe lehet abban, hogy a Hankook a világ öt legnagyobb gumiabroncsgyártó cége közé kerüljön és jelentősen növelje piacát Európában. A magyarországi bérek nemcsak a nyugat-európai, hanem a dél-koreai szinttől is jelentősen elmaradnak.

² Forrás: 1992-2003: WIR (2004), 2004: WIR (2005).



4. ábra

A dél-koreai vállalatok külföldi közvetlen tőkebefektetései jelentősége¹

A feldolgozóipari befektetések az 1990-es évek első felében a könnyűiparra és a fémfeldolgozásra koncentráálódtak. A 90-es évek második felében azonban az elektronikai cikkek külföldi gyártása vált a legfontosabb területté (30%-os részesedés a feldolgozóipari befektetéseken belül). A 90-es évek végétől a járművek és az ipari gépek gyártásába befektetett tőke is jelentősebb, mint a könnyűiparban.²

A dél-koreai működő tőke kivitel zászlóshajója egyértelműen a Samsung Electronics, amely 2003-ban külföldi eszközeit tekintve a világ 99. legnagyobb transznacionális vállalata volt. Az UNCTAD Transnationality Indexe³ alapján a 75., Internationalization Indexe⁴ alapján pedig a 7. helyen szerepel. Külföldi eladásait tekintve 2003-ra beérte a japán Matsushitát és az amerikai Hewlett-Packardot, és 10%-kal maradt el a Sonytól, amelyet azonban – a japán cég hanyatlását figyelembe véve

¹ Forrás: 1992-2003: WIR (2004), 2004: WIR (2005).

² Lee, 2004, p. 26.

³ A Transnationality Indexet a következő három arány átlagaként számolják: külföldi eszközök/hazai eszközök, külföldi eladások/hazai eladások, alkalmazottak száma külföldön/hazai alkalmazottak száma.

⁴ Az Internationalization Indexet a vállalat többségi tulajdonban lévő külföldi leányvállalatok száma/összes többségi tulajdonban lévő leányvállalatok száma arányaként számolják.

– 2005-ben valószínűleg ugyancsak utolér.¹ A Samsung csoport jelentőségét mutatja, hogy 2004-ben a dél-koreai export egyötödét adta.² A következő legnagyobb dél-koreai transznacionális vállalat az LG Electronics, amelynek a külföldi eladásai azonban a Samsungénak csak egyharmadát, összes eladásai a Samsungénak valamivel több mint a felét érik el. A Hyundai Motor csak a külföldi eladások tekintetében közelíti meg az LG Electronicsot.³

A Samsung Electronics sikereinek tényezői közül az egyik a dél-koreai viszonylatban alacsonyabb eladósodottság és a pénzügyi mutatók – más jelentős dél-koreai vállalatcsoportokhoz képest – gyorsabb javítása volt az 1997-98 válságot követően. Másrészt, a Samsung vállalatcsoport még idejében elállt attól a szándékától, hogy belép az autópárhuzamba, így erőforrásaik nagy részét az elektronikai iparra tudta koncentrálni. A Samsung Electronics az elmúlt 10 évben egyes japán vállalatokhoz (pl. a Sonyhoz) képest innovatívabb termékeket dobott a piacra, sikerrel járt a mobiltelefonok fejlesztésében és globális marketingjében, illetve jól érzett rá a technológia-fejlesztés sikert hozó irányaira (pl. LCD technológia). A Samsung vállalatcsoport 2005 novemberében bejelentette, hogy a következő öt év során 47 billió wont (44,4 Mrd USD) tervez kutatásra, fejlesztésre költeni, valamint 30 000 mérnököt és kutatót tervez felvenni. A vállalat olyan globális cégekkel kíván versenyre kelni mint a Microsoft, az IBM, a Matsushita és a Nokia. A tervezett összeg 80%-át a Samsung Electronics fogja elkölteni. A Samsung Electronics ugyan 2005-ben 2,5 Mrd USD-t fordít K+F-re, de ez elmarad mind a Siemens, mind a Microsoft 6,5, illetve 5,8 Mrd USD-os kutatási-fejlesztési költségvetése mögött.⁴

A dél-koreai vállalatcsoportok külföldi terjeszkedésével kapcsolatban érdemes röviden kitérni néhány hazai fejleményre is. A 30 legnagyobb vállalatcsoportokhoz tartozó cégek száma a válságidőszakban egyharmadával csökkent, bár ez a mérték az öt legnagyobb csoport esetében kisebb volt. Számos vállalat megszűnése mellett a különböző vállalatcsoportokhoz tartozó, de azonos iparágakban tevékenykedő cégek egyesülése, felvásárlása zajlott le. Mindez elősegítette a párhuzamosságok és a *chaebolok* sokat kritizált túlzott diverzifikáltságának felszámolását, ugyanakkor erősítette az említett iparágaknak egy-egy vállalatcsoportnál történő koncentrációját. Ugyanakkor, arra is vannak példák, amikor a *chaebolok* tagvállalatai kiválnak a csoportból, bár ez komoly piaci részesedéssel bíró nagyvállalatok esetében ritka. Megint más eset a Daewoo-csoport, amelyet a csőd nyomán szétbontottak különálló vállalatokra. Utóbbi példa nem egyedüli a dél-koreai vállalatcsoportok esetében, ami ahhoz vezetett, hogy a legnagyobb *chaebolok* között differenciálódás zajlott le a túlélők-terjeszkedők, illetve a csődbe kerültek-szétbomlók között. Az egyes vállalatcsoportokon belül pedig kiemelkedtek azok cégek, amelyekhez erőforrásokat tudtak átcsoportosítani más iparágakat képviselő tagvállalatok felszámolása vagy leválasztása következtében. Mindezek a folyamatok a dél-koreai vállalatok külföldi terjeszkedésekor is tetten érhetők.

¹ WIR, 2005, p. 269.

² www.samsung.com.

³ WIR, 2005, p. 270.

⁴ <http://korea.net>, 2005. november 8.

1.4. Az észak-koreai kapcsolatok

Hiba lenne a Dél- és Észak-Korea közötti kapcsolatokat pusztán az észak-koreai nukleáris fenyegetés és a békeszerződés hiánya alapján megítélni. KIM DAE JUNG dél-koreai elnök nyitási politikája nyomán 2000-ben csúcstalálkozóra került sor a két ország között és lendületet kaptak a kapcsolatok a gazdaság, a kultúra, a turizmus és a sport területén. Ha rövid szakaszon is, de már van közúti és vasúti összeköttetés a két ország között. Észak-Korea és az USA 2001-2002-ben tovább romló kapcsolatai csak átmenetileg és részben lassították a közeledési folyamatot Észak és Dél között. Az Észak-Koreában 2002 óta bevezetett gazdasági reformok is kedvezőbb környezetet teremtenek a kapcsolatok javításának.

A két ország kereskedelmi forgalma továbbra sem jelentős (2004-ben 700 M USD), de már tucatjával működnek dél-koreai vállalatok termelő üzeimei Északon, ahol külön gazdasági övezetet is létrehoztak számukra.¹ A külföldi tőkét gyakorlatilag csak Dél-Koreából engedik be, amely – például az amerikai, európai vagy japán vállalatokhoz képest – a jövőben még jelentős helyzeti előnyhöz juttathatja a dél-koreai cégeket egy jelentősebb északi nyitás esetén. A fő befektető a Hyundai csoport, amelynek vezetői már évek óta baráti kapcsolatokat ápolnak Észak-Koreával.

A két ország újraegyesítésének természetesen alapvető politikai akadályai vannak, de a kérdést ezen túl azért is óvatosan kezelik Dél-Koreában, mivel az óriási erőforrásokat igényelne. Dél-Koreában az újraegyesítést folyamatként képzelik el, amely tulajdonképpen már elindult a kapcsolatok javításával. Hosszabb távon a politikai intézményrendszer egyesítését sem egyik napról a másikra képzelik el. A helyzetet bonyolítja, hogy Dél-Koreában egyes politikai erők különbözőképpen ítélik meg a kérdést, amelyben a lakosság is erősen megosztott. *Az egyesítés rövid távon óriási terhet jelentene, de a dél-koreai gazdaság komoly természeti és humán erőforrásokhoz juthatna. Előbbiből híján van, a munkaerő pedig lényegesen olcsóbb és fejtelmezebb Északon.*

1.5. Regionális ambíciók és a befektetési környezet javítása

Dél-Koreában 2002 óta a kormány hivatalos politikájának részét képezi az a törekvés, hogy az országot Északkelet-Ázsia (Japán, Kína, Koreai félsziget) üzleti szolgáltatási (pénzügyi, információs-technológiai és logisztikai) csomópontjává fejlesszék. Az ország eddig elsősorban a feldolgozóiparban jeleskedett, de az alacsonyabb termelési költségekkel bíró Kínával és más – elsősorban távol-keleti fejlődő országgal – egyre nehezebben bírja a versenyt a dél-koreai ipar. A feldolgozóipar ugyan sikerrel mozdul el a magasabb hozzáadott értéktartalmú és K+F intenzív termékek gyártása felé, de a jövőben a szolgáltatásokat tekintik a gazdasági növekedés fő hajtóerejének. A szolgáltatásokba áramló külföldi tőkére úgy tekintenek, mint amely hozzájárulhat a regionális vezető szerep kialakításához az üzleti szolgáltatások területén.

Az ambiciózus tervek megvalósításának azonban feltételei vannak a hazai szabályozási környezet tekintetében. Dél-Korea pénzügyi liberalizáltságának foka 30

¹ A Gaesong Ipari Zónáról van szó, amelyben 2003 júniusától épülnek üzemek. Közülük 2005 márciusáig három kezdte el a termelést. 2006 júliusában 15 üzem működött a zónában. (http://www.vuw.ac.nz/~caplabtb/dprk/NK_econo6.htm az új-zélandi University of Wellington Észak-Koreával foglalkozó oldala, letöltés ideje: 2006. július 27.)

OECD-ország összehasonlításában a legalacsonyabb. Így a kormány további liberalizációs és deregulációs, illetve egyéb befektetőbarát intézkedéseket tett, illetve tervez 2006-ban, amelyekkel el kívánják érni a liberalizáltság Japánban jellemző szintjét – ez gyakorlatilag az OECD-átlagot jelentené:

- a Dél-Koreában lévő külföldi cégek által helyben felvehető kölcsön maximált összegét (1 Mrd won = 948 000 USD) eltörlik;
- a külföldi vállalatok egy évnél rövidebb lejáratú értékpapírokat is kibocsáthatnak wonban;
- az iparági átlagot meghaladóan eladósodott dél-koreai vállalatok – külön engedélyezés nélkül – is felvehetnek egy évesnél rövidebb lejáratú hiteleket külföldről;
- egyablakos szolgáltatás bevezetése a külföldi pénzügyintézetek számára;
- a képzett pénzügyi szakemberek kínálatának bővítése;
- konzisztensebb pénzügyi politika folytatása;
- a pénz- és tőkepiac infrastruktúrájának fejlesztése;
- a hazai nyugdíjalapok hazai vállalatokba való befektetéseit is megkönnyítik, amely eddig a külföldi alapok számára volt könnyebb.¹

Az országban három ún. szabad gazdasági övezetet hoznak létre Incheon, Busan és Gwangyang városok környékén. A magas színvonalú infrastruktúra mellett a következő eszközökkel kívánják az övezetekbe vonzani a hazai és a külföldi tőkét:

- Adókedvezmények: jövedelemadó és vállalati nyereségadó-mentesség az első három évben, majd további két évig 50%-os kedvezmény; a külföldi vállalatok menedzserei számára 17%-os jövedelemadó, importvám mentesség a tőkejavakra három évig; az ingatlanokhoz kapcsolódó adminisztratív költségek és adók alóli mentesség az első három évben, majd további két évig 50%-os kedvezmény.
- Ingatlan- és földbérleti díjak elengedése vagy csökkentése, támogatás az infrastruktúra fejlesztésében.
- A földhasználat szabályainak lazítása, az építési engedélyek kiadásának egyszerűsítése.
- A munkaerő-piaci szabályozás lazítása: a veteránok, mozgássérültek, idősek kötelező alkalmazása alóli mentesség; a magas szakértelmet igénylő munkák kiszervezésének engedélyezése; a munkától való távollét fizetett lehetőségeinek csökkentése
- Egyablakos engedélyezési rendszer, külföldi befektetések ombudsmani irodájának létesítése.
- Külföldiek életminőségének javítása a könnyebb lakáshoz jutással, szabadidős-zórakozási lehetőségekkel, iskolák, kórházak, gyógyszertárak létesítésével, az angol nyelvű információk, szolgáltatások szélesebb elérhetőségével.²

A kormány egyben azt is reméli, hogy a kedvező üzleti környezetet az övezeteken kívül az egész országra kiterjeszthető. További városokat is kijelöltek, ahol a befektetési környezetet javítani tervezik. A befektetés-ösztönző szervezetek 2004-től fogtak bele Korea Invest Plaza létrehozásába, amely a külföldiek befektetéseinek nyújt majd segítséget a projektek kezdeti stádiumában.

Az említett pénzügyi liberalizációs intézkedésekkel hosszabb távon megnyílik az esély, hogy Dél-Korea Északkelet-Ázsia pénzügyi központjává váljon. A japán pénz-

¹ <http://korea.net>, 2005. október 21. és november 2.

² WIR, 2004, p. 199.

és tőkepiac jelentősége és fölénye azonban túl nagy ahhoz, hogy a dél-koreai ambíciók rövid távon valóra váljanak. *Nagyobb a realitása annak, hogy Dél-Korea regionális logisztikai és/vagy információs-technológiai központtá váljék.* Logisztikai szempontból földrajzi adottságai kedvezőbbek Japánénál, míg az információs-technológiai infrastruktúra (különösen az internet elterjedtsége, használata) tekintetében Dél-Korea már ma is van olyan fejlett, mint Japán.

A dél-koreai (gazdaság)diplomácia igen aktív tevékenységet folytat a távolkeleti regionális szervezetekben, sőt globális szinten is. Az elmúlt néhány évben Dél-Korea rendezett Asia-Europe Meeting csúcstalálkozót illetve miniszteriális, vállalati szintű találkozókat. 2005 novemberében APEC csúcstalálkozónak adott helyszínt az ország, amelyet a szervezet számos alacsonyabb szintű konferenciája előzött meg az év során. A Japánnal közös labdarúgó világbajnokságot sikerült ügyesen dominálnia, a 2020-as nyári olimpiai játékokra pedig Busan, az ország második legnagyobb városa is pályázni fog. Az ország előző elnöke, KIM DAE JUNG Nobel-békedíjban részesült, s a globális szervezetekben (WTO, ENSZ) is egyre komolyabb pozíciókat sikerült szereznie az országnak, a közelmúltban az OECD elnöki posztjára is jelöltek dél-koreai személyt.

Míndez az aktivitás nemcsak a konkrét dél-koreai érdekek képviseletét szolgálja, hanem az országról a világ közvéleménye által formált kép javítását is. Érdekes, hogy az igen erős dél-koreai nemzeti büszkeség egyes esetekben ellensúlya, más esetekben viszont hajtóereje az ország további külgazdasági nyitásának. Üres éltetése helyett tudatos aprómunkával próbálják saját javukra fordítani a globalizáció folyamatát, bár a társadalmi feszültségeket így sem tudják „megspórolni”. Bár az állami beavatkozást – hivatalos szinten – kritikusan ítélik meg, mint korábban, továbbra is tudatában vannak a ténynek, hogy a globálisan sikeres dél-koreai nagyvállalatok nem tartanának itt kormányzati támogatás nélkül, s ez fokozottan igaz a kutatásra, fejlesztésre.

II. A KOREAI KÖZTÁRSASÁG MEZŐGAZDASÁGÁNAK EGYES KÉRDÉSEI

II.1. Az agrárszektor helye, szerepe a nemzetgazdaságban

Köztudott, hogy a dél-koreai „gazdasági csoda”, alapvetően az ipari exportra alapozott gazdaságfejlesztési politika eredménye, így első látásra szinte semmi nem fűzi az ország élelmiszer-gazdasági szektorához, mely a gyors gazdasági növekedés időszakában is messze az országos átlag alatti növekedést tudott csak felmutatni. Alaposabban átgondolva azonban, *a gazdasági növekedés mindenképpen számos, jöllehet közvetett, és kevésbé látványos szállal kötődik az ország agrárszektorához is.*

A dél-koreai nemzetgazdaság általános erősödése, az életszínvonal soha korábban nem tapasztalt mértékű emelkedése, a vidéki lakosság tekintélyes részének városokba vándorlása, és ott az ipari vagy szolgáltató ágazatokban való elhelyezkedése jelentősen megnövelte az élelmiszerek iránti belföldi keresletet, mely mindenképpen pozitív hatással volt az agrárszektorra, illetve a vidéken maradt lakosságra. (A nem főállású farmerként dolgozók közül is sokan foglalkoznak gazdálkodással részmunkaidőben.) A vidékről fokozatosan a városokba áramló, több milliós tömegek pedig a fejlődő ipar számára jelentettek munkaerő-utánpótlást. Az ipar fejlődése felszívta a mezőgazdasági munkaerő nagy részét, 2004-ben a lakosság mindössze 7,1%-a élt a

farmer-háztartásokban, szemben az 1970. évi 44,7%-kal, illetve az 1949. évi 60%-kal. Ezen belül mindvégig számottevő (25-30% körüli) volt a nem kizárólag mezőgazdasági tevékenységből élő farmerháztartások aránya. A dél-koreai Mezőgazdasági és Erdészeti Minisztérium (MAF) adatai szerint az ország bruttó nemzeti jövedelmén (GNI) belül 2003-ban 3,1%-kal részesedett a mezőgazdaság és az erdészet. (A forrásanyag ugyanakkor ehhez hozzáteszi, hogy az agrárszektor valójában ennél jóval nagyobb súlyt képvisel a nemzetgazdaságon belül, hiszen az input és az output oldalon közvetlenül kapcsolódó iparágak – ideértve a műtrágya és más termelési eszközök előállítását, az élelmiszeripart, valamint az élelmiszergazdasági szolgáltató tevékenységeket – teljesítményével összegezve az arány eléri a 14%-ot.

A javuló nemzetgazdasági mutatók, a gyarapodó devizabevételek lehetővé tették a műtrágya- és takarmány-behozatal jelentős növelését, ezáltal is hozzájárulva a bővített újratermelés feltételeinek megteremtéséhez az agrárszektorban.

A dél-koreai fejlődés e szakasza számottevően eltért a gazdasági fejlődés „hagyományos” modelljétől, mely szerint a növekedés korai stádiumában a mezőgazdasági szféra kulcsszerepet játszik. Eszerint ugyanis nemcsak az jellemző, hogy a mezőgazdaságban alkalmazott munkaerő termelékenysége javul, ezáltal egyre többen hagyhatják el a szektort (és mehetnek az iparba dolgozni), hanem az, hogy a mezőgazdasági szektorból élők megtakarításai jelentik kezdetben az alapot a nemmezőgazdasági szektorok számára is a beruházásokhoz. A dél-koreai agrárszektorból élők megtakarításai, különösen kezdetben csekélyek voltak, és e megtakarítások túlnyomó részét sem más gazdasági ágazatok beruházásai szívták fel. A hagyományos teória szerint a mezőgazdasági szféra javuló hatékonysága, a növekvő megtakarítások pozitívan hatnak az egész ágazat teljesítőképességére, mindez azonban makroszinten gyengíti az agrárágazat pozícióját a városi (ipari és szolgáltatói) ágazatokkal szemben, azaz a cserearányok nem romlanak, hanem inkább javulnak a városban élők – és az ipari, szolgáltatói ágazatok – számára. Mindez magasabb profit- és beruházási rátát tesz lehetővé az ipari és szolgáltatói ágazatok számára, mely a fejlődés későbbi, érettebb szakaszában a növekedés fő forrását jelenti majd.

Ezzel szemben, a dél-koreai agrárszektor 1960-as évekbeli fejlődése csak csekély részben járult hozzá ahhoz, hogy a „városi” ágazatok cserearányai nem romlottak. Ennek oka jórészt a nagy volumenű élelmiszergazdasági import volt (különösen szemes terményekből), melynek ellenértékét a hetvenes évek elejéig jórészt amerikai segélyekből egyenlítették ki. A későbbiekben – az 1970-es években – a vidék javára változtak a cserearányok, ez azonban nem az agrárágazat teljesítőképességének romlása, hanem kormányzati beavatkozás hatására történt. *A mezőgazdaság tehát a Koreai Köztársaság esetében nem játszott meghatározó szerepet a nemzetgazdaság fejlődésben, még a növekedés kezdeti szakaszában sem, azonban e sajátos „fordított” fejlődési út jó példa arra, hogy az ipari fejlődés is megteremtheti a feltételeket az elmaradott agrárszektor fejlődéséhez, más szóval képes „maga után húzni” azt.*

A dél-koreai mezőgazdaság hatékonysági problémáinak két fő oka a kis farmméret és az alulgépesítettség.¹ Mindehhez társul, hogy kevés a művelésre alkalmas

¹ Az európai szemmel rendkívül kis farmok az 1949. évi földreform következtében jöttek létre, döntően politikai indíttatásra: a korábbi (japán gyarmati) nagybirtokosi rendszer gyökeres felszámolása, és a földnélküli nagy tömegek földhöz juttatása volt a cél. A korlátozott földterület

terület: a Magyarországhoz hasonló területtel, de több mint négy és félszeres népességgel rendelkező ország területének alig egyharmada alkalmas mezőgazdasági művelésre. A dél-koreai mezőgazdaság fő terményei: rizs, zöldségfélék, gyümölcs. Az állatállomány hús- és tejelő marhából, sertésből és baromfiból áll. Korea legfontosabb terményéből, rizsből az ország önellátó, de a többi mezőgazdasági terményből általában behozatalra szorul. Mióta a koreai táplálkozási szokások a fehérjedús ételek (pl. húsfélék) irányába tolódott el, jelentős szemestakarmány-importra van szükség, s ezekből az önellátási hányad igen alacsony: gabonafélékből például az ezredfordulón 30% körüli volt.

Az ipar elszívó hatása, az ipari munkabérek viszonylag magas szintje azt eredményezte, hogy a kis farmokon, a rendkívüli kézimunka-igényű öntözéses rizstermelést csak igen magas felvásárlási ár mellett voltak hajlandók a farmerek elvégezni. (A rizstermesztés gépesítésének helyzete csak az utóbbi két évtizedben javult számottevő mértékben.)

Jelentős problémát okoz – mely különösen az elkövetkező évek, talán évtizedek során még erősödhet is – a mezőgazdaságból élő népesség elöregedése. E társadalmi csoporton belül például 1990-ben 17,8%-ot tett ki a 60 éven felüliek aránya, mely 2001-re 36,2%-ra emelkedett. Ezzel szemben a 19 évesnél fiatalabb korosztályé – közel azonos arányban – csökkent: míg 1990-ben 31,6%-ot képviselt a 19 éven aluli generáció, addig 2001-ben már csak 17,4%-ot.

Az 1990-es évek első felében GNI a mezőgazdaságban, az erdőgazdaságban és a halászatban növekedett (1990-95-ig évi 9,0%-kal), azonban 1995-2000. között gyakorlatilag megtorpant a növekedés. Ebben az időszakban mindössze átlagosan évi 0,1% volt az ágazat növekedése. (A koreai farmerek egy része mindezt elöszerezetttel okolja az Uruguay Forduló Mezőgazdasági Keretmegállapodás következtében fokozatosan megnyíló importpiacot, de az említett öt év alatti gyenge növekedés az 1997-98. évi ázsiai pénzügyi-gazdasági válság hatásainak is köszönhető.)

Mindezen tényezők – beleértve a mezőgazdaságból élő aktív munkaerő elöregedését is – együttes hatására a farmerháztartások jövedelmi viszonyai szintén követték az előbbi folyamatot. Míg 1985. és 1995. között évi átlagban 14,3%-kal növekedett a farmerháztartások jövedelme, addig 1995-2001. között mindössze évi 1,5% volt az emelkedés.

A mezőgazdasági jövedelmek növekedésének aránya mindvégig elmaradt a nem mezőgazdasági tevékenységből származó jövedelmek emelkedésének mértéke mögött. Az agrárgazdasági szektorból élő háztartások jövedelmi viszonyai az utóbbi tíz évben (is) elmaradtak a városi, azaz más ágazatokban dolgozókéi mögött, és az „olló” számottevően kinyílt: 1995-ben a farmerháztartások jövedelme a városiakénak 95,1%-át tette ki, addig 2001-re ez már csak 75,9%-ot ért el.

A farmerháztartások adósságállománya, az említett, romló jövedelmi viszonyok közepette, erőteljesen növekedett a kilencvenes évek során. 2001 végén egy átlagos farmerháztartás adósságállománya 20,376 millió koreai won volt (az akkori árfolyamon ez kb. 16 000 USD-nak felelt meg), mely 292,4%-kal magasabb érték, mint az 1991. végi 5,734 ezer dél-koreai won (KRW). (1991 végén a KRW/USD árfolyam – kb. 800 KRW/USD – jelentősen eltért a 2001. év végétől – kb. 1250 KRW/USD, –

és a rizstermesztés kézimunka-igényessége miatt maximum 3 hektáros családi farmokat engedélyeztek.

így USA dollárra számítva az eladósodás növekedése nem közel háromszoros, hanem „mindössze” két-, két és félszeres volt.)

Az agrárgazdasági szektor cserearányai más ágazatokkal szemben szintén számottevően romlottak az elmúlt tíz év során. A farmerek által megvásárolt termékek, szolgáltatások árindexe 1995 és 2002 között, 1995. évi bázison számolva, 48,9%-kal növekedett, míg a farmerek bevételeit képező javak esetében csak 22,3%-kal. Az agrárolló tehát erősen kinyílt.

A kormányzat hosszú időn át fenntartotta a földtulajdon-korlátozást, így a 3 hektárnál nagyobb területen gazdálkodó farmerháztartások száma minimális volt, 2004-ben is csak 82 ezer háztartás (6,6%) rendelkezett 3 hektárnál nagyobb földterülettel. A termelői szféra koncentrációját, és ennek következtében a fejlesztéshez szükséges tőke akkumulációját tehát központi rendelkezések akadályozták. *Az integrálódásra, hagyományosan a horizontális típusra, de az utóbbi időben egyre inkább vertikális irányú integrálódásra is, a farmerszövetkezetek, illetve azok Szövetsége esetében számos példát találni.*¹ E szövetkezetek jelen vannak a rizs, illetve valamennyi fontosabb termény, élőállat, és állati-termék disztribúciós hálózatának szinte minden pontján: a felvásárlásban, tárolásban és kiskereskedelmi hálózat működtetésében, és ide tartoznak a zöldség-gyümölcs, húsfélék, stb. értékesítésével is foglalkozó szövetkezeti piaci központok is. Bizonyos termékek esetében a termékpálya több fázisára (feldolgozás, raktározás, nagy- és kiskereskedelem) kiterjedő vertikális integrálódás figyelhető meg az élelmiszeriparban és kereskedelemben is érdekelt tőkeerős nagyvállalatok (Lotte, Jinro stb.) esetében is.

II.2. A gazdálkodás néhány sajátossága

Korea éghajlati viszonyai – szemben a trópusi égövbe eső délkelet-ázsiai országokkal – nem teszik lehetővé rizsből az évi két, vagy háromszori aratást. Ugyanakkor, *az igen korlátozottan rendelkezésre álló termőterületet a lehetőségekhez ké-*

¹ A koreai termelők között, illetve a faluközösség keretein belül igen régóta kialakultak különböző együttműködési formák, például, egymás munkaerővel való kölcsönös kisegítése (főként a rizspalánta-kiültetési, illetve a betakarítási szezon idején), továbbá kölcsönös takaré- és hitel-pénztár. 1958-ban jött létre a Mezőgazdasági Szövetkezetek Országos Szövetsége (NACF – National Agricultural Cooperatives Federation, koreaiul: Nonghyup), azzal a céllal, hogy – a hitelnyújtás kivételével – a szolgáltatások széles körét biztosítsa a farmereknek. (A Mezőgazdasági Bankot, illetve a NACF-t 1961-ben, a törvény módosításával egyesítették.) Ezt követően, számos további szervezeti átalakulással fejlődött ki, és vált országos méretekben jellemzővé a területi alapon szerveződő mezőgazdasági szövetkezeti struktúra, amelyet háromszintű hierarchikus felépítés jellemez: az alapot a *primer* (helyi, általában községi) szövetkezetek képezik, a következő szint a szövetkezetek területi (járási, ill. városi) szervezet, míg a szervezeti piramis tetejét az országos központ (NACF) jelenti. Az NACF-nek 2003. december végén összesen 1335 szövetkezet volt a tagja. 2003-ban az agrárszövetkezeteknek összesen 2,387 millió tagja volt. A taglétszámot összevetve az ugyanebben az évben nyilvántartott 3,530 milliós vidéki lakossággal, illetve a vidéki háztartások 1,264 milliós számával, ránézésre megállapítható, hogy a farmerek nagy többsége szövetkezeti keretek között gazdálkodik. A farmerszövetkezetek az ország szinte minden pontján jelen vannak, mivel a farmerek hatékony jogi- és érdekképviselőként képesek ellátni, másrészt, az előbbivel is összefüggésben, különböző költségvetési támogatásokhoz, illetve hitelekhez is könnyebben jutnak hozzá, mintha a farmerek külön-külön pályáznának a juttatásokért.

pest igyekeznek mindinkább kihasználni. A rizs májustól októberig tartó termesztési ciklusán kívül a földek egy részét, leginkább az ország déli részein, őszi árpával vetik be, avagy melegházi zöldség- és gyümölcsstermesztéssel hasznosítják. A másodlagosan is hasznosított területek aránya ugyanakkor a rizs teljes termőterületéhez képest nem túl jelentős. A megművelt terület kihasználtságának foka egyébként is csökkenő tendenciát mutat az utóbbi húsz év során.

Dél-Koreában, *a rizs, és néhány speciális termény kivételével, folyamatosan csökken a gabonafélék termesztésének volumene.* Ennek hátterében egyrészt az ágazat elégtelen jövedelmezőségi mutatói, másrészt az áll, hogy a lakosság folyamatosan javuló jövedelmi viszonyai miatt a koreai fogyasztói kosárban kevesebb gabona-eredetű termék, és egyre több húsféleség, zöldség és gyümölcs szerepel. Ez utóbbi következménye, hogy például a melegházi kertészet (zöldségek és gyümölcsök egyaránt) útján hasznosított földterület folyamatosan növekszik.

Napjainkban – különösen az ország fokozódó agrár-külgazdasági nyitása következtében – a mezőgazdasági földhasznosítás célja egyre inkább csak a nagy volumenben és nyereséggel történő, tőke- és technológia-intenzív árutermelés lesz, így a kevésbé nyereséges termények fokozatosan háttérbe szorulnak.

A melegházi termesztéssel hasznosított terület 1980-hoz képest 9,3-szeresére növekedett. 1980-ban mindössze 11 000 hektáron folytattak melegházi termesztést, ezzel szemben mindez 2001-re már 102 000 hektárra emelkedett. A melegházakban kezdetben csak egyes zöldségféléket termeltek, majd a „paletta” szélesedett: ma már jelentős arányban gyümölcs terem, vagy virág nyílik az üvegtető, illetve fóliasátor alatt. A Mezőgazdasági és Erdészeti Minisztérium adatai szerint a farmerek a melegházi termesztéssel átlag 5-10 szeres jövedelemre tehetnek szert, ahhoz képest, mintha ugyanazon a földterületen hagyományos művelést folytatnának.

A mezőgazdaság gépesítése

A rizstermesztés által mindmáig dominált koreai agrárgazdaságra hosszú ideig az alulgépesítettség volt a jellemző. Még az 1960-70-es években is túlnyomóan a kézi munkaerő, illetve az igásállatok használata volt jellemző. A termelés nagy kézimunka-igényű fázisait (palántázás, aratás) a farmerek egymás kölcsönös kisegítése útján oldották meg. Ezt a fajta hagyományos „kalákaszerű” összefogást (koreaiul „*pu-masi*”) azonban az egyre terjedő gépesítés mára jelentős mértékben kiszorította.

A dél-koreai agrárgazdaság gépesítésének szükségességére a kormányzat az 1990-es évek elejétől igyekszik különösen nagy figyelmet fordítani. Ennek csak egyik oka a mezőgazdasági tevékenységből élő lakosság számának jelentős csökkenése, illetve a gazdálkodók korösszetételének módosulása (más szóval: elöregedése). A másik fő tényező a világgazdaságban végbemenő piac-liberalizációs folyamatok, amelyekhez az alkalmazkodás, a hatékony és versenyképes koreai agrárgazdaság megteremtése nehezen lenne elképzelhető megfelelő gépesítés nélkül. Az utóbbi tíz-tizenöt évben ezért a legfontosabb alapgépekből (erőgépek, kombájn, rizs-palántázó gép stb.) számottevően javult a kínálat. A dél-koreai gépállomány döntő része ma is a rizstermesztést szolgálja. 2001-ben a traktorok és a talajmarók együttes száma 1 124 000 db volt, ami azt jelenti, hogy száz farmergazdaságból átlagosan 81 rendelkezett ilyen eszközökkel. A műtrágyázást, illetve az egyéb kemikáliák kijuttatását szintén géppel végzik. A farmereknek ma már nem kell a feldolgozás különböző fázis-

saival bajlódniuk, hanem a betakarított (kicsépett, de hántolatlan) terményt közvetlenül leadhatják a 360 komplex rizsfeldolgozó üzem valamelyikének.

A változatlanul kicsiny farmméretből adódóan a gazdálkodók számára továbbra is dilemmát jelent, hogy megéri-e minden egyes munkafázisra saját és ráadásul vado-natúj gépet vásárolniuk, melyeknek nagy valószínűséggel nem lesz igazán gazdasá-gos a kihasználtsága. A kormányzat ezért ösztönzi a használtgép-kereskedelmet, és törekszik az alkatrész-ellátási, valamint a szervizelési feltételeken is javítani.

A talajok tápanyag-utánpótlása, és más agrokemikáliák használata

A viszonylag alacsony önellátási mutatók miatt a kormányzat már korábban programot indított az élelmezési célú szemes termények előállításának növeléséért. Ezzel összhangban az ország műtrágyagyártó kapacitása is növekedett. Az 1990-es évekig mind a műtrágya-felhasználás mutatói, mind a termés hozamok folyamatosan növekedtek. Ezt követően azonban, egyrészt a talajok elsavanyodásának folyamata, másrészt további környezeti szempontok miatt egyre inkább előtérbe kerülnek a környezetre kevésbé káros módszerek, pl. szerves anyagok használata, (jóllehet a műtrágyák esetében is időközben számottevő minőségjavulás történt). Az 1990-es évektől kezdődően a műtrágya-felhasználás csökkenő tendenciát mutat. 1970-ben egy hektárra átlagosan 162 kg-ot juttattak ki, majd ez 1990-re 458 kg/ha szintre emelkedett, míg 2000-ben „mindössze” 382 kg jutott egy hektárra.

A cél nem a műtrágya-felhasználás radikális visszafogása, hanem egy a korábbinál mérsékelt szint fenntartása, kiegészítve szerves hulladékokkal (trágya, kom-poszt), továbbá különböző talajjavító, talajkondicionáló anyagokkal. A mezőgazda-ságban felhasznált vegyszerek mennyisége folyamatosan növekszik, igaz a felhasz-náláson belül a rizstermesztésben használt vegyszerek mennyisége némileg csök- kent, de ezt más, főleg a dinamikus bővülő kertészeti ágazatok „ellensúlyozzák”.

II.3. A mezőgazdasági termelés ágazatai

A rizstermesztés helyzete

A rizs hagyományosan Korea legjelentősebb volumenben termesztett élelmi- szernövénye, amely, mint legfontosabb népelelmezési cikk, mindmáig a hivatalos agrárpolitika központi eleme. A mezőgazdasági termelés egészén belül 2000-ben a rizs ágazat 31,8%-kal részesedett, amely 4,4-szeresen múlta felül a második legna- gyobb volumenű ágazatot, a sertésenyésztést (7,2%). A rizstermesztés jelentette – ha nem is területegységre vetítve, de volumenében mindenképpen – a legjelentő- sebb bevételi forrást a farmgazdaságok számára. 2001-ben a farmgazdaságok bevételeinek 41,0%-a származott rizstermesztésből.

Az ország még az 1950-60-as években is élelmisszerhiánnyal küszködött. Az akkori vezetés fő feladatának ezért a termelés mennyiségi növelését tekintette. E téren a fordulatot a „Tong-il Rice” névre keresztelt, magas hozamú új rizsfajta termesztésbe vonása jelentette, melynek köszönhetően az ország rizstermesztési és önellátási mutatói számottevően javultak. Ennek háttérében, a magas hozamú fajta mellett olyan tényezők is álltak, mint az öntözési kapacitás fejlesztése, a talajjavítással, il- letve a hollandiaihoz hasonló, tengertől való terület-elhódítás révén a rizstermesz- tésre alkalmas földterület növekedése, továbbá a modern agrotechnikai eljárások- nak a korábbinál szélesebb körben való elterjedése. Mindennek köszönhetően a hektáronkénti termésátlag az 1970. évi 3,3 tonnáról 1985-re 4,56-ra, 2001-re 5,16

tonnára emelkedett. A rizsből való önellátás rátája 1985-ben mindössze 71,6% volt, míg 2001-ben már 104,5%.

A javuló nemzeti jövedelmi mutatók miatt megnövekedett belső vásárlóerő, és az agrárpiaci import-liberalizálási folyamat eredményeként az élelmiszerek iránti kereslet strukturálisan diverzifikálódott. Ezen belül az egy főre eső rizs fogyasztása 1985 és 2001 között mintegy 35%-kal esett vissza (1985: 128,1 kg/fő; 2001: 88,9 kg/fő). *A terméshozamok emelkedésével egyidejűleg csökkenő fogyasztás a kormányzatot korábbi, a mennyiségi növekedést támogató politikájának átértékelésére készítette, ezért a jövőben egyre inkább a minőség-orientált termelést fogja ösztönözni.*

A rizs termőterülete, jóllehet ma is messze a legmagasabb részarányt képviseli a mezőgazdaságilag művelt összterületen belül, az utóbbi két évtizedben mintegy 12,5%-kal csökkent, főként az országszerte folyó, nagyarányú építkezések (új lakótelepek, ipari zónák, utak, stb.) miatt. Míg 1980-ban 1 233 000 ha-on, addig 2001-ben már csak 1 083 000 ha-on folyt termesztés. A csökkenő termőterületet, továbbá az országot nyáron szinte évente tájfunnal, illetve árvizekkel, télen kemény fagyokkal sújtó, meglehetősen szélsőséges időjárás negatív hatásait azonban a fejlett agrotechnika mindaddig képes volt ellensúlyozni: a rizs volumenében mindössze 2%-os esés jelentkezett, míg a hektáronkénti terméshozam 13,2%-kal növekedett. Rizst szinte mindenhol termesztnek az országban, túlnyomórészt a hagyományos, árasztásos „paddy” formában, emellett, jóval kisebb nagyságrendben, mesterséges elárasztás nélküli „felföldi” (*upland*) termelést is folytatnak.

Az 1980-as évekig a rizskészletek jelentős felhalmozódása volt jellemző. Ezt követően, a kereslet visszaesése, továbbá a vetésterület zsugorodásával összefüggő termésmennyiség-csökkenés miatt, az 1990-es évek közepére a rizskészletek számottevően lepadtak. Manapság, ugyanakkor a rizskészletek ismét növekvő tendenciát mutatnak, miután a kínálat meghaladja a keresletet. Ennek két oka van. Az egyik az, hogy 1995 óta a vetésterület csökkenését a terméshozamok emelkedése képes ellensúlyozni. A másik az, hogy 1996-tól kezdődően – a GATT uruguay fordulója lezárásakor megkötött mezőgazdasági megállapodásban rögzített MMA (Minimum Market Access) szerinti mértékig – Dél-Korea köteles volt megnyitni rizspiaccát is az import előtt, és ez szintén hozzájárul a túlkínálat kialakulásához. Az import szigorú korlátozása, mondhatni kizárása mellett a rizs belső kereskedelme és felhasználása is szigorú feltételekhez volt kötve, és a kötöttségek egy része ma is érvényes.

Dél-Koreában régóta alkalmazzák a rizs ún. kettős árrendszerét, amelynek célja is kettős: mind a termelők, mind a fogyasztók védelme. Ennek keretében az állam a termelési költség szint feletti áron vásárolja fel a rizst (rizsfelesleget), míg a fogyasztók felé ennél alacsonyabb áron adja tovább. E támogatási rendszer fenntartása azonban egyre nehezebben elviselhető terhet jelentett az állami költségvetés számára. A kormányzat ezért egyrészt igyekszik visszafogni a felvásárlási árak emelkedését, másrészt a kifizetés módjának, feltételeinek megreformálásával törekszik a támogatási rendszerek ésszerűsítésére.

Egyéb szántóföldi élelmiszernövények

A Koreai Köztársaságban a rizs mellett termelnek árpát, szóját, szemes-, ill. zöldbabot, burgonyát, édesburgonyát, kukoricát, kölest. A búzatermesztés elhanyagolható mértékű. Az 1980-as évektől – hasonlóan a rizshez – ezen élelmiszernövények

vetésterülete, a jóval nyereségesebb zöldség- és gyümölcsstermelő ágazatok javára fokozatosan csökkent. A vásárlóerő növekedésével növekszik az igény a korábbiánál változatosabb és egészségesebb élelmiszerek iránt, ezért elképzelhető, hogy e haszonnövények egy részénél a visszaesési tendencia már a közeli jövőben megfordul.¹

Zöldségtermesztés

A vásárlóerő erősödésével egyre inkább növekszik a zöldségfélék iránti kereslet. Bizonyos zöldségféléket (kínai kel, koreai óriás retek) már korábban is igen jelentős mennyiségben termesztettek, hiszen a hagyományos koreai étrendben a rizs mellett nem elsősorban a húsfélék, hanem sokkal inkább a zöldségek szerepelnek. A zöldségtermesztés technológiai szempontból elkülönül szabadföldi, illetve melegházi kultúrákra. A terméséért termesztett zöldségfélék több mint 50%-át melegházakban állítják elő, és ez az arány – a kereslet további élénkülése esetén – a jövőben növekedhet. 2001-ben a zöldségfélék termelésében 19,1%-ot képviseltek a termést hozó növények, 12,8-at a gyökérezőségek, 20,9-et a levél-zöldségek, míg a fűszerek és ízesítők aránya 42,7% volt.

A terméséért előállított zöldségfélék közül jelentősebbnek a koreai szakirodalom a görögdinnyét, sárgadinnyét, uborkát, tököt, paradicsomot, és az epret nevezi, amelyek iránt a kereslet folyamatosan növekszik. Érdekességként említést érdemel, hogy Koreában a – fólisátrakban termelt – földieper szezonja már Karácsony körül megkezdődik és késő tavaszig tart. A gyökérezőségek közül a hatalmas, akár cukorrépa méretűre is megnövő fehér színű retek képviseli a fő volument, amely a hagyományos étrendtől elválaszthatatlan *kimcsi* egyik alapanyaga. A kereslet így iránta jelentős és gyakorlatilag minden egyes koreai háztartás fogyasztja. A retek

¹ Az *árpa* esetében a belföldi termelés mind volumenében, mind a fajlagos hozamok tekintetében folyamatosan csökken (annak ellenére, hogy táplálkozás-élettani hatása miatt az étkezési célú árpa iránti kereslet fokozatosan növekszik). Az ország 1990-ben majdnem elérte az önellátás szintjét (97,4%), 2000-ben viszont már az igények felét sem fedezte (46,9%) a belföldi termelés. Az 1980-as évek elején egyes régiókban még viszonylag számottevő volumenű *búzatermesztés* folyt, 1984 után azonban szinte teljesen felhagytak vele. Az étkezési célú búza (liszt), továbbá a gyarapodó állatállomány takarmányigénye miatti jelentős, évi 3,3–4,3 millió tonnás kereslet 99,7–99,9%-át importból fedezik. Az import fokozatos liberalizálása miatt a *szójatermesztés* versenyképessége romlik, ugyanakkor a szója iránti belső kereslet (azon belül is mind az élelmiszer-feldolgozási, mind a takarmány célú felhasználás) szintén növekszik. Az 1990-es évek közepétől a szójaigény több mint 90%-a importból származik. Szóját 2004-ben összesen 85 270 hektáron termeltek, a termelés leginkább a déli tartományokban koncentrált. A *kukorica* szintén nem része a helyi növénytermesztési hagyományoknak, és bár az igény rohamosan növekszik, az ország kukoricaszükségletét szinte kizárólag importból fedezik. 1990-ben 1,9%-os volt kukoricából az önellátási ráta értéke, 2000-ben viszont már csak 0,9%. 2004-ben összesen 18 218 hektáron folyt kukoricatermesztés. A *burgonya*, sokoldalú felhasználhatósága miatt Koreában egyre inkább elterjedőben van. Termőterülete az utóbbi tíz évben számottevően növekedett, 2004-ben 25.141 ha volt. Fő termelési körzete az ország északkeleti részén fekvő, hegyes és csapadékban gazdag Gangwon tartomány. A Koreai Köztársaságban a *burgonya* mellett régóta termesztenek *édesburgonyát* (*Ipomoea batata L.*) is, amelyet régebben, főként az élelmiszerhiányos időszakokban, egyfajta biztonsági tartalékként termesztették a farmer-háztartások. Ma az édesburgonyát elsősorban az élelmiszer-feldolgozó üzemek vásárolják fel, azonban termesztése más, jobban jövedelmező haszonnövények javára visszaszorulóban van, 2004-ben 16 570 hektáron termesztették. Legjelentősebb termelési körzete a fővárost – hazai példával élve: Pest megyéhez hasonlóan – körülölelő Gyeonggi (*Kjonggi*) tartomány.

mellett számottevő még a sárgarépa termesztése. A levélzölkségek közül a legnagyobb volument a kínai kel képviseli amely szintén a *kimcsi* alapanyaga. A kínai kelből készülő *kimcsi* exportja az utóbbi években növekvő tendenciát mutat, ezért a kínai kel iránti kereslet növekszik. Számottevő mennyiségben természetesen még fejes káposztát, spenótot, és fejes salátát, amelyeknek szintén jelentős a szerepe a hagyományos koreai étrendben, az igény irántuk szintén növekvő.

A fűszer- és konyhai zöldségfélék közül a fűszerpaprika, a fokhagyma és a vöröshagyma a legjelentősebb. Az 1990-es évektől a fűszerpaprika-termesztés ugrásszerűen megnőtt, az újabb, nemesített fajtáknak és a fólia mulcs takarásos termelési módszer széleskörű elterjedésének köszönhetően. A fokhagyma és hagyma iránti kereslet szintén növekszik, ugyanakkor a külkereskedelmi liberalizálás miatt várhatóan – versenyképességi problémák miatt – nem fog növekedni a belföldi termelés.

Gyümölcsstermesztés

Az utóbbi két évtized folyamán a gyümölcsök iránti kereslet jelentős mértékben növekedett. Dél-Korea tipikus gyümölcssei közül egyedül – az 1990-es évekig dominánsnak számító – alma fogyasztása van visszaszorulóban, a bővülő hazai és importgyümölcs kínálatnak köszönhetően. Termőterülete ezért – a többi gyümölccsel ellentétben – gyors ütemben csökken. Az országban jelentős mennyiségű körte (ázsiai körte), őszibarack, mandarin, datolyaszilva és csemegeeszőlő termesztése folyik. Különösen a körte és a szőlő iránti kereslet van növekvőben, melyet a modern agrotechnikai eljárásoknak és a fajtanemesítésnek köszönhetően mind az emelkedő termelési volumen, mind az egyre nagyobb hektáronkénti terméshozam egyaránt jellemez.

A gyümölcsstermelő gazdaságok területe kicsi, a teljes termelőterület 68%-át 1 ha-nál kisebb egységek alkotják. A gyümölcsstermő terület földrajzilag szóródik, s ez annak is függvénye, hogy a termelést részmunkaidőben, más termékkel együtt (pl. rizs), vagy egyéb módon végzik. Mandarint, illetve kisebb mennyiségben más citrusféléket kizárólag Korea legnagyobb szigetén, a közigazgatásilag külön tartománynak számító *Jeju* természetnek.

Egyéb termények

A Koreai Köztársaságban számottevő mennyiségben természetesen különféle olajnövényeket: szezámot, földimogyorót, repcét, továbbá az ajakosak családjába (Lamiaceae) tartozó fekete csalánt (perilla), ez utóbbinak levelét is fogyasztják. E termények belföldi előállítására – versenyképességi problémák miatt – az utóbbi években visszaszorulóban van, az irántuk megnyilvánuló keresletet egyre inkább importból fedezik, míg a farmerek a felszabaduló területen jobban jövedelmező zöldségféléket, vagy gyümölcsöt tudnak termeszteni.

Az egyéb növények közé számos további növényfaj tartozik, például a dohány, a ginseng, illetve sok más gyógy-, illetve fűszernövény, valamint a dísznövények. Külön érdemes említést tenni a teáról (*Thea sinensis*) is, melyet csak az ország déli részén, elsősorban *Jeju* és *Jeollanam-do* tartományokban természetnek, melynek szárított levelét fermentálva (az Európában szokásos „fekete” tea), avagy fermentálás nélkül – az elsősorban Ázsiában ismert és kedvelt „zöld tea” – formájában fogyasztják.

Állattenyésztés

A koreai agrárgazdaságban az állattenyésztés célja – lévén a hagyományos étrendben alig fordul elő húsféle – eredetileg elsősorban az igás háziállatok révén a szükséges vonóerő biztosítása volt. A hústermelés mint gazdasági cél, jóval később, a tejtermelés pedig csak néhány évtizede, legfeljebb egy évszázada jelent meg.

A koreai állattenyésztés legősibb ága a tipikus koreai fajtájú, – ma *húshasznú*ként tenyésztett – *szarvasmarha* tartása volt. 2001-től az élőmarha-, és marhahúspiac nyitottá vált, így az érintett farmerháztartások komoly versenyképességi (termelési költség, minőség) gondokkal szembesültek. Az 1980. évi adatok szerint a húsmarhatartással foglalkozó farmerháztartások 99,6%-ban kevesebb, mint 10 állatot tartottak. Abban az időben rendkívül ritkának számított az a farmgazdaság, ahol az állatlétszám meghaladta az 50 db-ot, vagy ha a gazdaság tiszta profilként a marhatartásra specializálódott. Ez utóbbiak ma már kevésbé számítanak ritkaságnak. Míg 1980-ban az egy gazdaságra jutó húsmarhák száma átlagosan 1,5 db, 1990-ben már 2,6, míg 2000-ben már 6,2 db volt. Az utóbbi húsz évben a húsmarha-állomány nagyságrendje nem változott, így az előbbi adatok az ágazati termelés fokozatos koncentrációját jelzik.

A *tejhasznú szarvasmarha* ágazat, a húshasznú marhatartáshoz képest, sokkal inkább koncentrációdott. A viszonylag fiatal, gyorsan fejlődő ágazat specializált üzemeket, magasan képzett munkaerőt igényel. Az ország földrajzi és klimatikus sajátosságai miatt a külterjes, legelőre alapozott technológia nem jöhetett szóba. Az utóbbi húsz év alatt a tejhasznú szarvasmarhatartó üzemek koncentrációja is végbement, akárcsak a húsmarha ágazaté, azzal a különbséggel, hogy a javarészt holstein fríz fajtából álló tejhasznú szarvasmarha-állomány 1980 és 2001 között több, mint megkétszereződött.

Az utóbbi tizenöt-húsz év során a *sertésenyésztés* is specializálódott, valamint radikálisan koncentrációdott. Az 1990-es éveket megelőzően a farmgazdaságok többségére jellemző volt, hogy néhány (1-10 db) sertést tartottak. A 10 db állatnál kevesebbet tartó gazdaságok aránya az 1980. évi 95,2%-ról 2001-re 33,4%-ra csökkent, miközben a sertésállomány az utóbbi húsz év során mintegy megötszöröződött. (1,78 millióról 8,72 millió db-ra). Az egy gazdaságra jutó sertésszám az 1980. évi 4,0 db-ról 2001-re elérte a 446,5 db-ot. E tendencia jelenleg is folytatódni látszik. Az ország sertésállománya a legutóbbi években még tovább növekedett: 2003-ban elérte a 9,2 milliót, majd 2004-re ez valamelyest csökkent (8,9 millió), de – a korábbi évek adataihoz képest – ez még mindig magasabb.

Hasonló koncentrációdás zajlott le a *baromfitenyésztés* területén is. Bár a farmgazdaságok túlnyomó többségében (97%) tartanak csirkét, alig mintegy 5 ezerre tehető azon specializált farmok száma, melyek ennél nagyobb csirkeállományt nevelnek. Ezek közül 2001-ben 1929 farm tojástermelésre, 1466 farm húshasznú (broiler) csirketartásra specializálódott, míg a többi gazdaság vegyes hasznosítású csirketelepeket üzemeltetett.

II.4. A kormány agrárpolitikája

A koreai gazdaság irányításában kiemelt szerepet játszó kormányzati politika évtizedeken keresztül a nagyvállalatok előretörését, növekedését, és azon keresztül az ipari export növelését bátorította, ezzel egyidejűleg azonban az farmgazdasá-

gok koncentrációját akadályozta (tulajdonszerzési korlátok). Míg az ipari ágazatokban következetes export-vezérelt fejlesztési stratégiát valósítottak meg, addig az agrárágazatok esetében ilyen stratégia kidolgozására nem került sor, a cél elsősorban a belső ellátás biztosítása volt. A kormányzat csak az 1990-es évek elején kezdett el az agrártermelői szféra helyzetének erősítése érdekében hosszú távon gondolkodó, stratégiai intézkedéseket tenni.

1989 áprilisában a mezőgazdasági szaktárca elkészítette az „A vidék fejlesztésének átfogó alapterve” c. programját, mely alapján 1991-ben meghirdetésre került a „Vidéki struktúrajavítás tízéves terve”, melyet az 1992. pénzügyi évben vezettek be. E terv fontosabb célkitűzése a következők voltak:

1. a mezőgazdasági termelékenység javítása;
2. a piacgazdaságnak megfelelő árrendszer kialakítása;
3. az ágazat hazai és nemzetközi versenyképességének javítása;
4. a mezőgazdasági termelés korszerűsítése, gépesítése;
5. a termeléstől az értékesítésig egységes agrárrendszer megteremtése.

A tíz évre szóló, összesen 42 billió KRW nagyságrendű (az akkori árfolyam szerint 56 Mrd USD) agrárfejlesztési program 35,5 billió KRW-t irányozott elő a mezőgazdasági struktúra modernizálására, míg 6,2-t a vidéki életkörülmények javítására, az infrastruktúra modernizálására.

A mezőgazdaság teljesítménye, jóllehet, folyamatosan növekszik, viszont a nemzetgazdaságon belüli részaránya – a más ágazatokéhoz képest lassabb növekedési üteme miatt – egészen napjainkig – folyamatosan csökken. *A kormányzat enyhítette ugyan a földtulajdon méretbeli korlátozását, mégis, még az ezredfordulón is, az átlagos farmméret alig haladta meg az 1 hektárt.*

A GATT 1986-ban megkezdett, és 1993. végén lezárt Uruguay Fordulója, majd az ennek nyomán megalakult Világkereskedelmi Szervezet (WTO) égisze alatt megindult liberalizációs folyamat részeseként a *Koreai Köztársaság is védett piaca megnyitására, valamint a támogatási rendszer átalakítására, és a támogatások összegszerű csökkentésére vállalt kötelezettséget.* Mindez előtérbe helyezte az agrárszektor versenyképességének erősítését, bizonyos ágazatok esetében (pl. gyümölcs-termesztés) az exportképesség fokozását. 1989-től átfogó vidékfejlesztési program indult (Különleges Vidékfejlesztési Törvény, 1990.), mely az agrárágazat strukturális átalakítását tűzte ki célul. 1998-tól bevezetésre került (alapvetően a rizstermelő farmerek esetében), a közvetlen kifizetésen alapuló támogatási rendszer. A közvetlen kifizetésen alapuló támogatási rendszer fő formájában („*Direct Payment Program for Paddy Field*”) az árasztásos rizstermelést folytató farmerek részesülnek (a kifizetés összege a rizsföld területével arányos), fő célja farmerek jövedelempótló támogatása – a magas árakat garantáló állami felvásárlás fokozatos visszaszorulása miatt. Emellett külön támogatási forma segíti a 60 éves kortól nyugdíjba vonuló, a gazdálkodással felhagyni kívánó farmereket.¹

A Koreai Köztársaság kormánya 1994-ben újabb projektet (Mezőgazdasági és Halászati Fejlesztési Program) indított el. Ez a program három fő tényezőre kon-

¹ Ez 1998-99-ben 2,68 millió, 2000-ben 2,81 millió KRW/ha támogatást jelentett, melynek nem volt feltétele a földterület művelésből való kivonása (hiszen olyan országról van szó, ahol rendkívül kevés a jó termőterület), sem a farmgazdaság eladása (de legalább 5 évre történő bérbe adása igen).

centrál: a versenyképesség fokozása, a falusi-vidéki közösségek erősítése és a vidéki életkörülmények javítása.

2004 februárjában ROH MOO-HYUN elnök adminisztrációja újabb tízéves nagyszabású agárfejlesztési programot jelentett be. A 119 billió won (kb. 101 Mrd USD) nagyságrendű csomag révén a farmerháztartások átlagos jövedelme alig egy évtized alatt közel megduplázódhat. (A 2002. évi 24,47 M wonról 2013-ra elérné a 42,68 M-t.) A kormányzat a farmgazdaságok specializációját kívánja ösztönözni: a tízéves időszak végéig 70 000 olyan, 6 hektárnál nagyobb méretű gazdaságot kívánnak létrehozni, melyek kizárólag rizstermesztésre specializálódnak, továbbá 20 000 olyan farmot, melyek csak állattenyésztéssel foglalkoznak.

A rizstermelés aránya a teljes mezőgazdasági termelésen belül mindezzel együtt csökkenni fog, a jelenlegi mintegy 33%-ról 25%-ra. (A mezőgazdasági és erdészeti miniszter véleménye szerint a rizs-önellátás nem fog veszélybe kerülni, ha a belföldi fogyasztás legalább 50%-át a kizárólag mezőgazdasági tevékenységgel foglalkozó gazdaságok állítják elő a jövőben is.) A többi farmert pedig a magas hozzáadott-értéket tartalmazó, jól jövedelmező kultúrák irányában történő specializációra próbálják ösztönözni a továbbiakban is.

A mezőgazdasági támogatások szisztémája is várhatóan korszerűsödik: a mostaninál jóval szélesebb kört érint majd a néhány évvel ezelőtt bevezetett közvetlen kifizetési rendszer (2003-ban a farmerek mindössze 9,4%-a részesült ebben a formában, míg várhatóan 2013-ra 23%-ra fog növekedni ez az arány).

A mezőgazdaságból élő lakossági csoport előregedési folyamatát lassítandó, ösztönözni kívánják a fiatalabb generációk szakmában maradását. (Az agrártárca ezer 35 év alatti farmernek tervez külön támogatást és kedvezményes továbbképzési lehetőséget biztosítani.) Ugyanakkor az idősebb korosztályról való állami gondoskodás (társadalombiztosítási hozzájárulás, egészségügyi, jóléti infrastruktúra fejlesztése stb.) szintén jelentős mértékben fog növekedni.

A program igen nagy hangsúlyt helyez a környezetbarát technológiák alkalmazására, az élelmezésbiztonság megőrzése mellett egyre inkább törekszik a fenntartható fejlődés megvalósítására. A kormányzat, ennek részeként, arra ösztönzi a termelőket, hogy a jelenlegi szinthez képest 40%-kal csökkentsék műtrágya- és vegyszer-felhasználásukat. A Mezőgazdasági és Erdészeti Minisztérium szerint a program révén az ország primer ágazatai¹ képesek lesznek évente 5 Mrd USD-nyi exportot realizálni, mely az ágazatból élő népesség megfelelő szintű megélhetéséhez elegendő jövedelmet fog biztosítani.

A nagyarányú fejlesztési programok és intézményi reformok révén az ország agrárstruktúrája kétségtelenül korszerűsödött, azonban a külpiaci, illetve az import előtt fokozatosan megnyíló belső piacon való stabil versenyképesség megteremtése további, folyamatos változások nélkül nehezen képzelhető el.

Az 1997-98. évi gazdasági válság, jóllehet az ország sikeresen kilábal belőle, valamint az IMF-által abban az időben kezdeményezett, és azóta KIM DAE-JUNG előző, és ROH MOO-HYUN jelenlegi elnök adminisztrációja által, legalábbis részben végre-

¹ Primer ágazatok alatt az ásványi kincsekkel és energiahordozókkal igen szerényen ellátott Koreai Köztársaságban mindenekelőtt a mezőgazdaság, illetve a külön szaktárca, a Tengerészeti és Halászati Minisztérium által felügyelt, döntő mértékben tengeri halászat, kismértékben édesvízi haltenyésztés értendő.

hajtott reformprogram szintén változtatott a gazdaságpolitikai környezeten. A költségvetési megszorítások korlátozzák a mezőgazdaságba irányuló beruházásokat, s egyúttal emelkednek a költségek, különösen az import-erőforrásoknál (energia, szemestakarmány).

II.5. A Koreai Köztársaság agrár külkereskedelme és a WTO liberalizációs folyamatából fakadó kihívások

A Koreai Köztársaság teljes külkereskedelmében az élelmiszergazdasági árucikkek aránya – különösen az export oldalán – viszonylag csekély, és az utóbbi két évtized folyamán fokozatosan csökkenő.

A Koreai Köztársaság agrárexportjában legnagyobb arányban a halászati termékek szerepelnek. 2000-ben a teljes agrárexport közel felét, 49,6%-át a halászat adta, melyen belül a tonhal és a feldolgozott halászati termékek volumene volt a legmagasabb. A koreai sertéshúsexport is számottevő, jóllehet az országban 2000-ben bekövetkezett száj- és körömfájás járvány a kivitt jelentősen visszavetette. *Az élelmiszergazdasági importban közel fele-fele arányt képviselnek a növénytermesztési, illetve az állattenyésztési termékek,* 2000-ben a növénytermesztési termékek aránya 51,8%-os volt. A behozatal legjelentősebb termékei: kukorica, liszt, bab, marhahús, épületfa, stb. – tehát döntően azok a termékek, termények, melyekből az önellátás aránya alacsony.

A Koreai Köztársaság legjelentősebb gazdasági-kereskedelmi partnerei közül egyedül Japán számottevő vásárlója a dél-koreai agrártermékeknek, míg más országok, pl. *az Egyesült Államok, Kína, Ausztrália, Indonézia jelentős élelmiszergazdasági exportot bonyolítanak a Koreai Köztársaságba, közülük Kína esetében a forgalom volumene egyre inkább növekszik.*

Az élelmiszergazdasági termékeket a dél-koreai statisztikai rendszer 11 036 cikk-név alatt csoportosítja, közülük – a „*Statistical Review on Korean Agriculture*” című kiadvány szerint – 11 012 cikk ún. automatikus importengedély alapján volt bevihető az országba (99,8%-os liberalizáció).

A kormányzat számára, az élelmiszergazdasági szféra szempontjából az egyik legnagyobb problémát a WTO tagságból eredő különböző vámtarifa-csökkentési és támogatás-leépítési kötelezettségek végrehajtása jelenti. Az Uruguay Forduló Mezőgazdasági Megállapodása (*Uruguay Round Agreement on Agriculture – URAA*, 1995.) szerint a termelői támogatásoknak 2004-ig évente 13%-kal kellett csökkenteniük. Ez egyúttal azt is jelentette, hogy az államilag felvásárlásra kerülő rizs mennyisége is csökkent: míg 1993-ban az ország teljes rizstermelésének 30,3%-a került állami felvásárlásra, addig 2002-ben már csak 16,1%-a. A felvásárlási és fogyasztói árak emelkedése mellett a termelési költségek is számottevően emelkedtek. Egy tonna rizs előállítására 1993-ban kerekítve 922 ezer wonba került, míg 2002-ben közel 1100 ezerbe.

A szöuli kormány 2003 februárjában nyilvánosságra hozott tervei szerint 6,7%-kal csökkentenék az importált rizsre kivetett vámot, továbbá, 1948 óta először, csökkentenék a belső felvásárlási árakat is (2%-kal). Mindemellett a dél-koreai agrártárca azt is tervezi, hogy a termelőknek fizetett közvetlen támogatásokat 15,2%-kal csökkentené az elkövetkező hat év folyamán.

A WTO keretén belül folyó tárgyalásokon az egyes, jelentősebb agrárexportőr államokat tömörítő, ún. Cairnsi Csoport (amelynek 1998-ig Magyarország is tagja

volt) továbbra is igen erős lobbitevékenységet folytat a vámtarifák minél erőteljesebb csökkentéséért. Álláspontjuk szerint valamennyi mezőgazdasági termék vámszintjét 25% alá kellene csökkenteni. A Cairnsi Csoport törekvéseit az élelmiszerexportban szintén érdekelt Egyesült Államok is támogatja.

Kérdéses tehát, hogy az említett szöveli lépések elegendőnek bizonyulnak-e a WTO szemszögéből nézve, ugyanis aligha kérdéses, hogy az exportban – így a minél erőteljesebb liberalizálásban is – érdekelt, befolyásos országok az említett terveket igencsak keveslik majd. Hiszen, ha a WTO jóvá is hagyja a szöveli tervet, akkor a rizs vámszintje még mindig 370%-os lenne azaz így is legalább 340%-kal magasabb szinten maradna, mint amit például a Cairnsi Csoport szorgalmaz. (Egyes szöveli agrár-közgazdászok szerint 500%-os tarifa lenne kívánatos.) A termelőknek biztosított központi támogatások tekintetében az exportőrök nem pusztán a csökkentést, hanem a támogatások tíz éven belüli eltörlését követelik. Az említett terveket ezért a „külső szemlélők” minden bizonnyal a belföldi termelők és a belső piac védelmére irányuló újabb elkeseredett próbálkozásnak tartják, ugyanakkor mindez a termelők oldalán máris ellenkezést és tiltakozásokat eredményezett.

A dél-koreai agrártárca megítélése szerint a rizspiac megnyitása során „puha” megközelítést kell alkalmazni, lévén „stratégiai fontosságú, tömegélelmezést szolgáló” cikkről van szó. (Dél-Korea, amely más tekintetben nyugodtan sorolható a fejlett országok közé – ebben a konkrét kérdésben nem siet deklarálni a „fejlett státuszt”, mivel ez esetben nem 6,7%, hanem legalább 10%-os vámszint-csökkentést kellene végrehajtania.)

Egy, a Korea Times-ban 2004 elején megjelent cikk szerint a koreaihoz hasonló minőségű kínai rizs a dél-koreai belső áraknak mindössze 20%-ába kerül, ugyanakkor a árákódó vámterhekkel növelve egy 80 kg-os zsák kínai rizs piaci ára 250 000 – 300 000 KRW (akkori árfolyamon számolva kb. 210-260 USD) körül alakul, szemben a drágán termelt, de erősen támogatott belföldi rizzsel, amelyből azonos mennyiség körülbelül 150 000 wonba kerül.

A szöveli agrártárca illetékesei tehát nem ok nélkül tartanak attól, hogy a vámszint és a támogatások radikális csökkentése esetén a belső piacot rövid idő alatt elárasztaná az import, és ezzel egyidejűleg szinte azonnal csődbe jutna a belföldi rizstermelői ágazat.

IRODALOM

1. Agricultural & Forestry Statistical Yearbook 2005. Ministry of Agriculture & Forestry of the Republic of Korea, Seoul, December, 2005.
2. Agricultural Machinery Yearbook, Republic of Korea 2003, Korea Agricultural Machinery Industry Society, Korean Society for Agricultural Machinery.
3. BAE, KEUN-MIN (2004) 10-Year Agriculture Roadmap Unveiled, In: The Korea Times, 24 February, p. 11.
4. BASSA, ZOLTÁN (2002) Beruházások és gazdasági növekedés Dél-Koreában a 90-es évtizedben, MTA Világgazdasági Kutatóintézet. (Az EHRlich ÉVA vezette T29143 sz. OTKA kutatás keretében elkészült tanulmány.)
5. Government Plans to Reduce Rice Tariff 6.7 Percent, In: The Korea Times, 11 February 2004, p. 1.
6. International Financial Statistics Yearbook, IMF.

7. LEE, HONGSHIK (2004) Expansion Strategies of South Korean Multinationals, Working Paper No. 04-05, Korea Institute for International Economic Policy.
8. LEE, JAEOK – LIM, SONG-SOO (1999) Agriculture in Korea, Korea Rural Economic Institute, Seoul.
9. LEE, JOO-HEE (2004) Assembly Passes FTA with Chile, In: Korea Now, 21 February 2004, p. 6.
10. OECD Economic Surveys: Korea, OECD, Paris, 2004.
11. SERI (2001) Three Year after the IMF Bailout, Samsung Economic Research Institute, April.
12. WIR (2000, 2002, 2004, 2005) World Investment Report. UNCTAD.
13. NESZMÉLYI, Gy: A három egykori királyság földje – a Koreai Köztársaság társadalmi, gazdasági sajátosságai és élelmiszergazdasága (The Land of three Late Kingdoms – The Republic of Korea, her Socio-Economic Characteristics and Food Economy).
14. Agroinform Publishing House, Budapest, 2004.
15. További – interneten elérhető – források:
 - Asian Development Bank statisztikai adatbázisa, <http://www.adb.org>
 - a Koreai Közt. Kereskedelmi, Ipari és Energetikai Minisztériuma (MOCIE); <http://www.mocie.go.kr>
 - a Koreai Közt. Mezőgazdasági és Erdészeti Minisztérium (MAF); <http://english.maf.go.kr/index.jsp>
 - a Korea International Trade Association statisztikai adatbázisa: <http://global.kita.net>
 - a Koreai Köztársaság kormányának hivatalos angol nyelvű portálja: <http://korea.net>