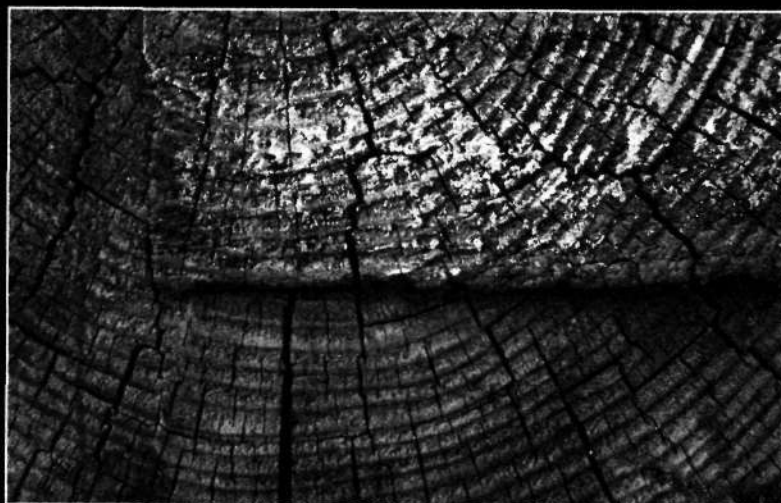
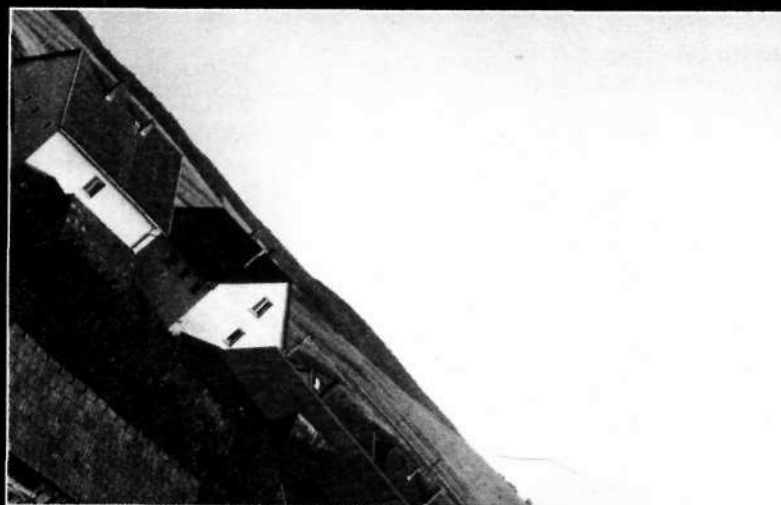




Györfy Anna



Sánta Balázs



Tihanyi Attila

Miltényi Tibor
TÜKRÖZŐDÉSEK

Győrffy Anna, Sánta Balázs és Tihanyi Attila fotói

Vannak emberek, akik azért foglalkoznak azzal, amivel foglalkoznak, mert éppen nem értenek máshoz, mert valamit muszáj csinálni, mert unatkoznának, vagy mert valamit muszáj csinálni, mert unatkoznának, vagy mert valamiből élni is kell. Vannak azután olyanok, akik egyszerűen nem tehetnek másként; misztikus belső kényszernek kiszolgáltatottak. Szeretem ezeket az embereket, csak sajnós kevés ilyet ismerek, ami annál szomorúbb, mivel művészeti főiskolán tanítok, ahol elvileg mindenkit meg kellett hogy érintsen valamikor az Isten ujjá. Ennek azonban kevés nyomát találok, s ha teljesen őszinte akarok lenni, bizony lényegesen több érdeklődést, lelkesedést és szenvedélyt tapasztalok olyan fiatalokban, akik nem leendő „főállású” művészek.

Győrffy Anna követhetetlen tükröződések által elvarázsolt városi tájképein - mint valami víz alatti tükörteremben - elillan, szétfolyik s zavaros emlékké alakul a valóság. A megfeythetetlenül zsúfolt látványvilág karakteres elemei az óriásplakátok valószínűtlen figurái és reklámfeliratok töredékei. A hétköznapok ezen harsány vizuális káosza Anna képein csendes, melankolikus vízióként tárgyasul, mintha ítélet helyett csak szomorúságát akarná kifejezni az értelmetlen, buta és zavaros „valósággal” szemben, amiben az emberből mindössze fogyasztói célcsoport lett.

Tihanyi Attila tájképein már csak az ember nyomai fedezhetők fel egy-egy épület, reklámtábla vagy céltalan ösvény képében. Határozott esztétikai akarat avagy stiláris szándék hatja át nála a valóság minden motívumát. Képein a szigorú geometriai szerkezet, a dekoratív-ornamentális formafelfogás és a nyers, tiszta színek dominálnak. Az elvont képszerűség esztétikai szempontja a fontos, nem pedig a téma vagy a szubjektív kifejezés. Az optikai valóságból szinte teljesen absztrakt, nonfiguratív hatású konstruktív képeket hoz létre. E geometrikus képvilág ugyanakkor számos apró poetikus mozzanatot tartalmaz, főleg a felhők, illetve az egek hatnak az érzelmekre.

Sánta Balázs anyagszerű, színes felületeket ábrázoló fotóin még kifejezettebb a festészeti analógia. Az absztrakt-expresszionizmus minden karakteres jegyét felmutatják ezek a képek. Aztán elkezdünk gondolkodni, hogy mit is látunk valójában, s kiderül, hogy itt is a rendezetlen valóságból lopott részletekről van szó: egy tengerparti hajófestőüzem relikviái láthatók. Ekkor kezd el működni a befogadásban egy következő dimenzió: tudniillik a töredezett faktúrákban rögzült fájdalmas idő, a kézzelfogható múlt üzen.

Mindhárman nagyon elvont fotókat hoznak létre - ahol a természetes látványelemek szinte teljesen áldozatul esnek az elvont stiláris koncepciónak -, mégis éppen az a feszültség a legérdekesebb, ami a valóság és képi mása között van. Fontosnak tartom hangsúlyozni, hogy egyikük sem használ semmilyen utólagos manipulációt: a varázslat kizárólag az optikai valóság és a speciális fotós formanyelvi elemek ütköztetéséből jön létre!

Az elején azt mondtam: szeretem azt, aki azért csinál valamit, mert nem tehet másként. Valószínűleg ez a fajta intelligens cselekedet, amellyel egyedül elérhető, hogy jelentéssel bírjon az életünk, s ez az egyetlen kétségbeesett esély, hogy legyőzzük a halált!