

HAZAI *Karszt- és barlangkutatói* ESEMÉNYEK

MEGALAKULT A BARLANGTANI INTÉZET

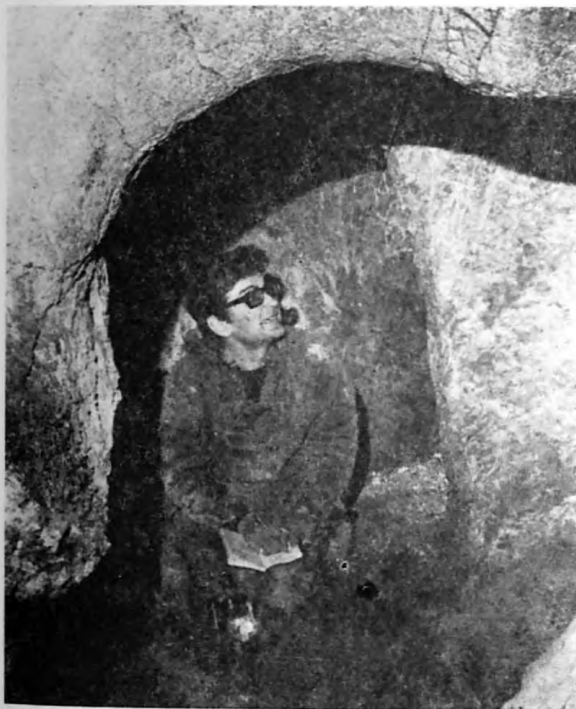
Az Országos Természetvédelmi Hivatal elnöke a 2/1975. (TK. 21.) OTVH számú utasításával Barlangtani Intézetet létesített. Az Intézet az Országos Természetvédelmi Hivatal osztályaként működik. Általános feladata az 1961. évi természetvédelmi törvény érvényesítése a barlangok védelme területén, továbbá többek között

- az országos barlangkataszter összeállítása és vezetése;
- kiemelt jelentőségű barlangkutatói tématervek kidolgozása;
- tudományos intézmények barlangkutató munkájának a már ismert kutatási, feltárókutatási és egyéb barlanghasznosítási tervekkel való egyeztetése;
- egyéb szervek barlangokra irányuló kutatási kérelmének engedélyezésre történő előkészítése, kutatási munkáinak koordinálása, szakmai támogatása és ellenőrzése;
- barlangkutatói eredmények, továbbá a barlangok feltáró kutatásairól készült jelentések összegyűjtése, értékelése és javaslattétel ezek hasznosítására;
- állami és társadalmi szervek részére a barlangok feltáró kutatására, barlanghasználatra, a barlang természetes állapotának megváltoztatására irányuló engedélyekben foglalt munkálatok ellenőrzése;
- a barlangok természetvédelmi kezelésének szakmai irányítása és felügyelete, egyes barlangok kiépítése, üzemeltetése, ill. más szerveknek kiépítésre, üzemeltetésre átadott barlangokban a természetvédelem szakmai felügyeletének ellátása;
- barlangi túravezetők és kutatásvezetők képzésének elősegítése.

Társulatunk örömmel üdvözlö a Barlangtani Intézet létrejöttét. Annál is inkább, mert Társulatunk egy Barlangtani Intézet létrehozásáért a maga eszközeivel mindig harcolt, s lapunk hasábjain is többen emeltek szót egy ilyen intézet létesítésének szükségessége mellett.

Kívánjuk, hogy a ma még szerény keretek között működő intézet a reá rótt feladatokat maradéktalanul ellássa, s ezzel a magyar barlangügynek, a hazai barlangkutatásnak újabb fellendülést adjon. Úgy érezzük, céljai elérését — mely célok a mieink is, — elősegítik a Társulattal kialakult, ill. kialakulóban levő kapcsolatok, melyeket ma már együttműködési megállapodás is rögzít. HT

LENGYEL KARSZTKUTATÓ HAZÁNKBAN



A Magyar Tudományos Akadémia és társulatunk, az MKBT vendégeként 1975. április 23. és május 22. között hazánkban tartózkodott *Dr. Jan Rudnicki* kandidátus, a Lengyel Tudományos Akadémia Földtudományi Intézetének (Zakład Nauk Geologicznych PAN, Warszawa) tudományos munkatársa.

Az ismert lengyel karszt- és barlangkutató egyhónapos magyarországi tartózkodása alatt elsősorban a hidrotermális karsztosodás kérdéseit tanulmányozta, konzultációkat folytatott magyar szakemberekkel és a VITUKI kutatóinak vezetésével bejárta legismertebb karszterületeinket.

Dr. Rudnicki elutazása előtt hangsúlyozta a lengyel és magyar karsztkutatók kétoldalú tudományos együttműködésének szükségességét, amelyre eddig csak esetenként kerülhetett sor különböző lengyel és magyar kutatócsoportok közös táborozásai, illetve csereutazások formájában. A közelmúltban újjáalakult a Lengyel Tudományos Akadémia Szpeleológiai Bizottsága (Komisja Speleologii PAN), amely a jövőben a szorosabb tudományos együttműködéshez is megfelelő szervezeti keretet biztosíthat.

Lorberer Árpád

Dr. Jan Rudnicki a beremendi Zucker-féle kőfejtő hévízes barlangjában (Rónaki László felvétele)

MAGYAR BARLANGOK IDEGENFORGALMA 1973—74. ÉVEKBEN

	Látogatók száma		Változás %-ban 1973 = 100%
	1973	1974	
években			
Aggteleki Baradla-barlang			
összesen	194 727	196 716	101,0
<i>Részletezve:</i>			
<i>Aggteleki szakasz</i>	142 886	154 393	108,1
<i>Jósvafői szakasz</i>	51 841	42 323	81,6
Lillafüredi barlangok			
összesen	99 002	102 010	103,0
<i>Részletezve:</i>			
<i>István-barlang</i>	66 840	61 871	92,6
<i>Mésztyufa-barlang</i>	32 162	40 139	124,8
Miskolc-Tapolcai-barlangfürdő	163 871	207 753	126,8
Tapolcai-Tavas-barlang	216 163	176 547	81,7
Abaligeti-barlang	63 158	63 074	99,9
Pál-völgyi-barlang	3 734	32 444	—
Budai Várbarlang	19 902	20 060	100,8
Balatonfüredi Lóczy-barlang	11 894	13 366	112,4
	772 451	811 970	105,1

Az aggteleki Baradla-barlang látogatóinak száma 1974-ben — ha csak 1%-kal is — de emelkedett. Örvedetes és sokatmondó ez az állandó nagy érdeklődés, különösen ha a mostani adatokat a 30-as évek számaival hasonlítjuk össze. Abban az időben a barlang a Magyar Turista Szövetség kezelésében volt, akkor vezették be a villanyt, építettek új utakat és a régi menedékház helyén 1937-ben készült el a 92 ágyas aggteleki Barlang-szálló. A barlang látogatottságáról a Magyar Turista Lexikon (1941) a következő adatokat közölte:

1935	6 766 személy
1936	7 624 személy
1937	10 078 személy
1938	12 804 személy
1939	33 614 személy
1940	17 894 személy

Néhány kiegészítő magyarázat még a kimutatásban szereplő kiugró eredményekről. A Miskolc-Tapolcai-barlangfürdő látogatottságának 26,8%-os emelkedése csak látszólagos, ugyanis 1973-ban a gázfűtésre való átállás miatt a fürdőt rövid időre bezárták. A megelőző évben már 198 596 látogatója volt, ehhez képest a növekedés csak 4,6%-os. A Tapolcai-Tavas-barlang visszaesése pedig azért következett be, mert a megelőző évben a zánkai úttörőtáborból szokatlanul sok csoport érkezett. A Pál-völgyi-barlang adatai viszont azért nem hasonlíthatók össze, mert 1973-ban korszerűsítési munkák miatt a barlang csak decemberben nyílt meg a nagyközönség részére.

Dr. Balázs Dénes

A Vass Imre-barlang új bejárata (Hazslinszky Tamás felv.)

