

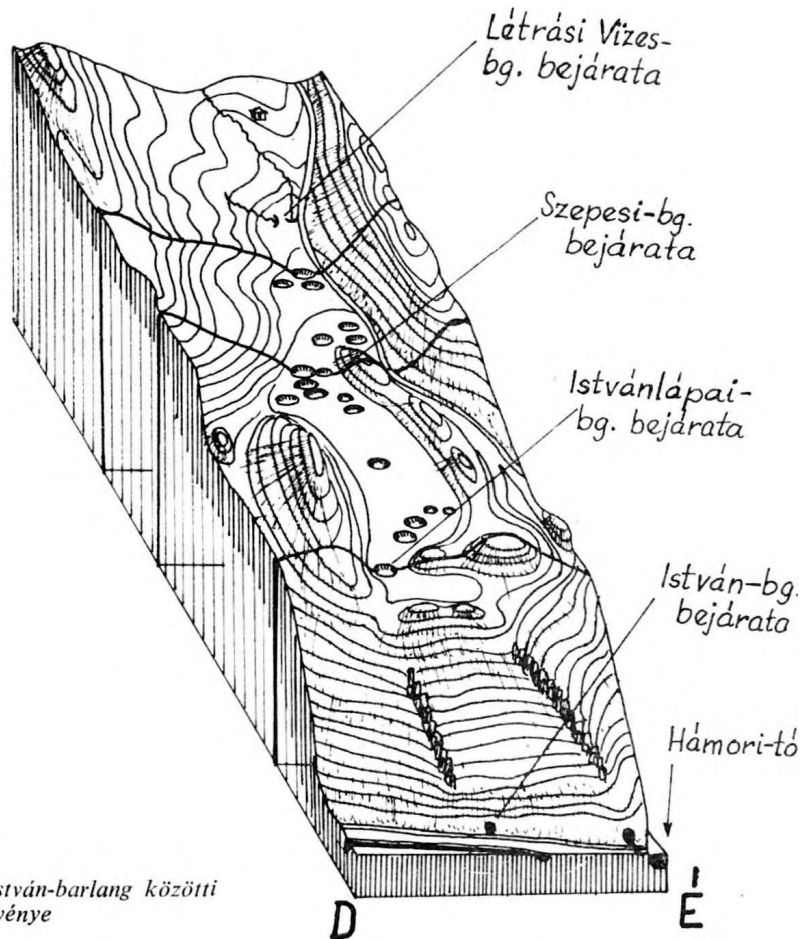
A LÉTRÁS—ISTVÁNLÁPAI-BARLANGRENDSZER

A Bükkben, a *Garadna völgyétől* délre és a *Szinva-völgytől* nyugatra helyezkedik el az a hosszan elnyúló, kelet—nyugati irányú, lefolyástalan völgy, amit *Istvánláp*a néven ismerünk (1. ábra). Középső részén sok dolinát találhatunk, ami már magában is utal arra, hogy a völgy talpát jól karsztosodó mészkő tömeg alkotja. Kétoldalt vízzáró kőzetekből épült gerincek fogják közre a völgyet, amely így tekintélyes vízgyűjtő területtel rendelkezik.

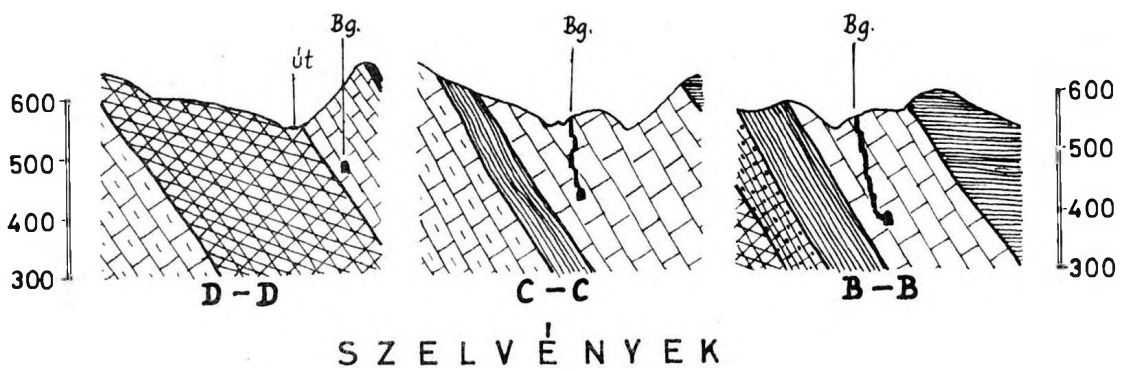
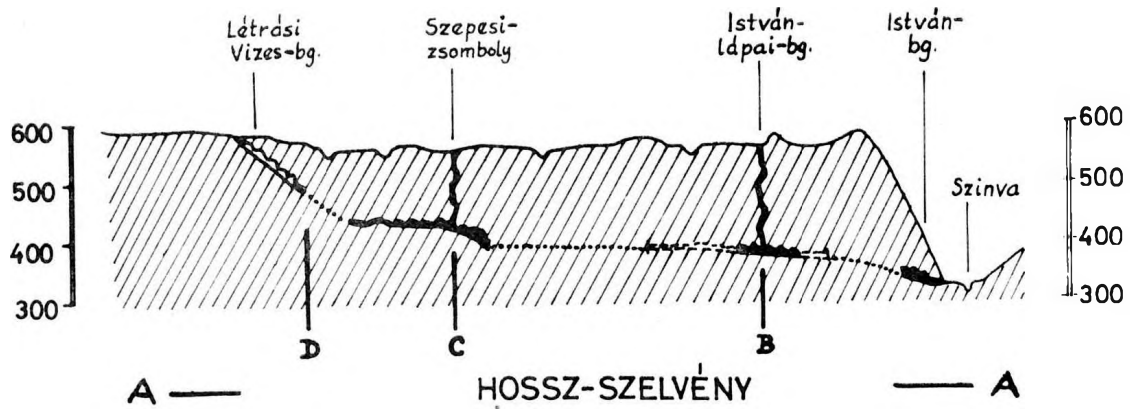
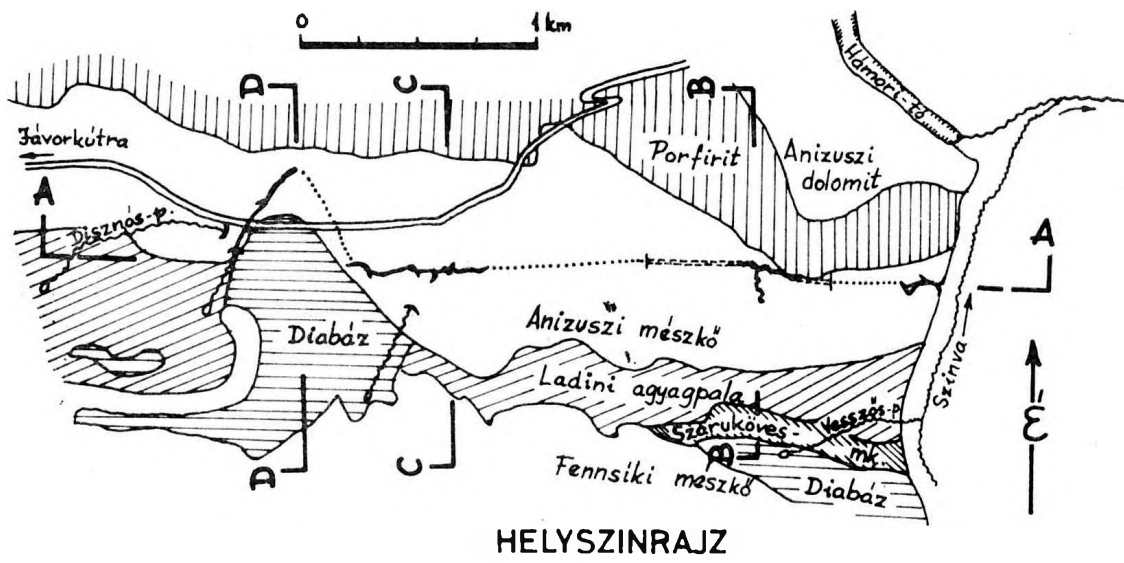
Az utóbbi évek nagy felfedezései és a sok munkával végzett térképezések nyomán kezdenek kirajzolódni az *Istvánláp*a alatti egységes barlangrendszer körvonalai. A feltárt barlangszakaszok azt mutatják, hogy itt kelet—nyugati irányban, mintegy 2,5—3,0 km légvonalbeli hosszban, egybefüggő, horizontális

barlangnak kell léteznie (2. ábra). A barlang nyugati vége valószínűleg a *Disznós-patak* nyelője, illetve a *létrási Vizes-barlang* bejárata. Innen észak-keleti irányban indulva megkerüli a diabáz kinyúlását, majd — ma még ismeretlen járatszakkasszal — visszafordul délkeleti irányba. A következő rész a *Szepesi-barlang* főágában folytatódik. Ennek keleti részét tó zárja el, amelynek szifonján még nem sikerült átjutni. A *Szepesi-barlang* keleti vége és az *Istvánlápai-barlang* nyugati vége között ma még mintegy 700 méter légvonalbeli hosszúságú feltáratlan szakasz van.

Ebbe a részbe talán az *Istvánlápai-víznyelő* megbontásával lehetne bejutni. A barlangrendszer feltárt következő szakasza: az *Istvánlápai-barlang*



1. ábra. Vizes-barlang és az István-barlang közötti terület tömbszelvénye



2. ábra.

alaprajzilag a mészkősáv északi oldalán, közvetlenül a porfirít határán húzódik. A feltárt szakasz keleti végpontja és az *István-barlang* nyugati vége között ismét kb. 300 m légvonalbeli távolság van.

A barlangrendszer a megfigyelések szerint ma már nem aktív vízjárat. Mivel a *Szinva-völgy*, mint erózióbázis, legfeljebb csak néhány méterrel süllyedt a barlangot kialakító aktív vízjáratnak kifejlődése óta (lásd a 2. ábrát), a feltárt barlangszakaszok valószínűleg csak néhány méterrel vannak magasabban a jelenlegi karsztvízszintnél (árvízi szintnél). Ezt bizonyítja, hogy nagyobb csapadék alkalmával (1958) az *István-* és a *Szepesi-barlangban* is aktív vízfolyást észleltek.

A *Szepesi-barlang* keleti ága végén levő tó vízszintje valószínűleg a tényleges karsztvíznívót jelöli. Ennek megállapítására célszerű lenne a tónál vízmércét beépíteni. A vízmérce rendszertelen időszakokban történő leolvasása is választ adna arra a kérdésre, hogy a vízszint cm-es nagyságrendben (duzzasztott vízszint) vagy ennél nagyobb mértékben (természetes karsztvízszint) ingadozik-e.

A barlangrendszer egységes képe erősen kérdésessé teszi azoknak a korábbi víznyomjelzési kísérleteknek az eredményét, melyeket a *létrási Vizes-barlangból*, illetve a *Szepesi-barlang* tavából kiindulva hajtottak végre. A létrási Vizes-barlang esetében nem is rendelkezünk a festésre vonatkozó pontos adatokkal. A *Szepesi-barlangnak* a Felső-Szinva-forrásokkal való kapcsolata is nagyon kérdéses az egységes barlangjárat létezésének feltételezésével. Éppen ezért feltétlenül indokoltnak látszik a megbízhatatlan festési kísérletek újra való elvégzése, illetve kiegészítése az *Istvánlápai-barlangból* kiinduló festéssel. A mészkősávok közé települt

egyéb rétegek vízzáró voltát és ezzel az egységes karsztvíztömeg létezését a vízfestésekkel többé-kevésbé tisztázni lehetne.

A vízfestési kísérletek egyúttal választ adhatnak arra a kérdésre is, hogy melyek az összefüggő barlangrendszerrel kapcsolatos források. Ezek vízszaduzzasztásával a barlangrendszert felszín alatti tározásra lehetne felhasználni és bekapcsolhatnák Miskolc vízellátásába.

DAS HÖHLENSYSTEM LÉTRÁS-ISTVÁNLÁPA

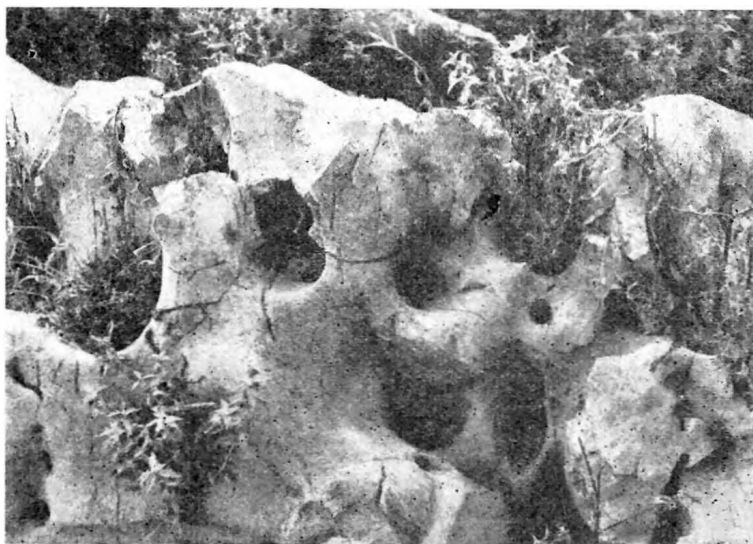
Im Laufe der letzten Jahre entdeckten die ungarischen Höhlenforscher viele Höhlen auf dem Karst-plateau des Bükk-Gebirges.

Die Höhlenforscher konnten durch die Ausgrabungen der Wasserschwinden in die Tiefe absteigen, drangen dabei in waagerechte Höhlen, konnten aber von ihnen nur kurze Stücke kennen lernen. Der Autor hypothesiert, dass diese Hohlräume die Teile eines einheitlichen — in 3 km langer Luftlinie gemessenen — Höhlensystems sind.

Laut des Autors kann man die Höhlenräume von der Quelle dämmen und als unterirdische Wasserspeicher benutzen.

Подземная система Лэтраш — Иштванлэпа

Венгерские спелеологии за последние годы сделали много успешных открытий на карстовом



Jellegzetes oldásos formák a Bükki-karsztfennsík szikláin

плато горы Бюкк. Раскрыв поперек и спускаясь в глубину они нашли горизонтальные пещеры но им удалось исследовать эти пещеры лишь на сравнительно коротких участках. Автор предполагает что эти горизонтальные корридоры являются частями одной системы с общей длиной три километра по воздушному расстоянию. Эти полости можно было бы перекрыть со стороны источника и использовать их как подземное водохранилище.

LA GROVARO ĆE LĚTRÁS-ISTVÁNŁAPA

En la pasintaj jaroj la hungaraj grotesploristoj sukcesis sub la altebenajo de la montaro Bűkk multe da groton elkovri. La esploristoj malsupreniĝis trafoŝante ponorojn, kaj envenis en horizontalajn grotojn, sed sukcesis iliajn nur relative nelongajn partojn elkovri. La aŭtoro hipotezas, ke tiuj grotoj estas partoj de sama, ĉ. 3 km longa grovaro (fig. 2.). Laŭ la aŭtoro estas eble tiujn kavernojn ĉe la fonto digi kaj ilin kiel subtera akvujo uzi.



Hullámos gipsz

A karsztosodó kőzetek közé soroljuk a gipszkőzetet is. Felszínén dolinaformák, a mélyben zezugos barlangjáratok alakulhatnak ki. Hazánkban nincs gipszkarszt, ez a kőzet csak mélyebb rétegekben fordul elő Perkupa vidékén. Külföldön, elsősorban a Szovjetunióban, sokkal gyakoribb, több tíz kilométeres barlangrendszerek is fejlődhetnek bennük. A gipszbarlangokból természetesen hiányoznak a cseppkőképződmények, annál szebbek azonban a falakon a hullámos gipszfodrok. Ha ugyanis a gipsz víz felvételével anhidridtől jött létre, szerkezete hullámos rétegződést mutat. Az átalakulás mintegy 40%-os térfogatnövekedéssel jár. A mellékelt két felvételen ilyen hullámos rétegzésű gipsz csiszolt metszeteit mutatjuk be. A minták a Harz-hegységből származnak.

