

A KAROLINA-ÁROK ÜREGEI

A Dunazug- (Szentendrei-) hegység déli részén, a Csikóvár-Lomhegy csoportjában, Pomáz község határában van a Holdvilág-árok szakadékos völgy-rendszere. Legjelentősebb oldalága a Karolina-ág, mely kevéssel a holdvilágárok nagy vízesés alatt torkollik be, jobbról.

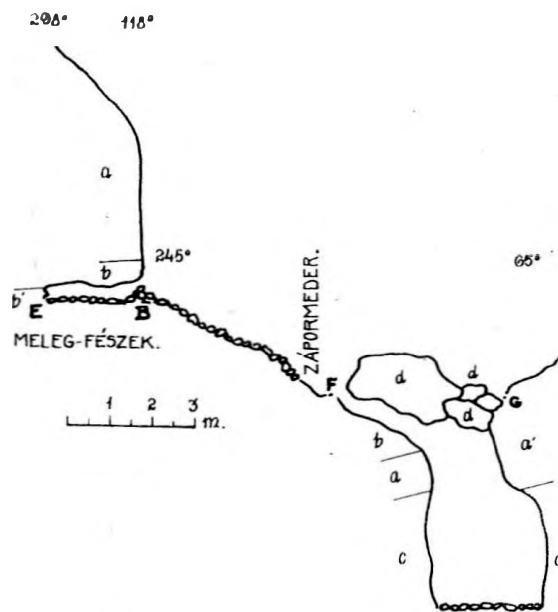
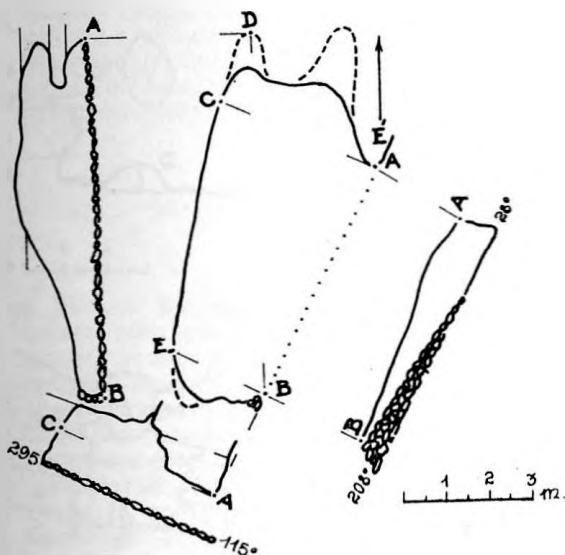
A Karolina-ág kiegyenlített és meredek esésű sziklaszurdok. Alsó szakaszán az év nagyobb részén át folyik benne valamelyes víz, feljebb száraz. A záporok és hóolvadás alkalmából végigrohanó víztömeg az egész szurdokban jelentős eróziós tevékenységet végez.

A szurdok rétegvulkáni törmelékközetet: andezittufát és agglomerátumot tár fel. Szemnagysága keménysége, mállékonysága, vízáteresztőképessége padonként különböző. Ennek megfelelően változik a szurdok szélessége, mélysége és esése is. Az ellenálló kőzetpadok átfűrészélése után a puhábbakba hirtelenül belevágódik a szurdok: völgylépcsők, (többnyire száraz) „vízesés”-ek keletkeznek. A szurdok falain nagyszámú, a kőzetminőségtől függő színlő alakult ki. Ezek a színlők csak ugyanazon kőzetpadon kísérhetők végig.

Karolina-árok, Meleg-fészek. Alaprajz.

A-B bejárat profíl, A-C metszet, B-D metszet, B-E metszet, lásd az alsó albarlang metszetével.

(Fodor Tamásné, Ozoray György.)



Karolina árok alsó ülbarlangja. Metszet.

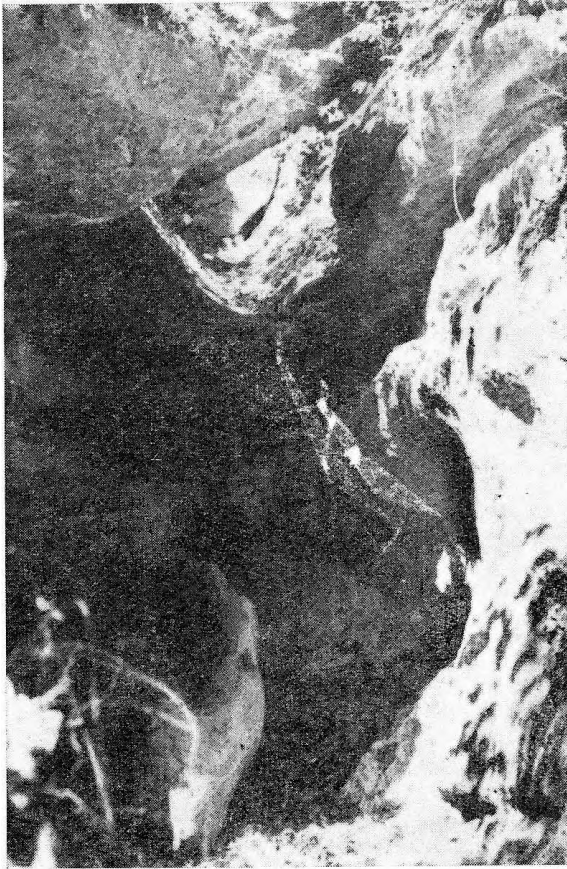
a = durva agglomerátum, b, b', = finom, ill. tömött agglomerátum, c = tufa, kevés durvább törmelékkel, d = idegen fekvésben: durva agglomerátum-tömbök.

(Fodor Tamásné, Ozoray György)

A Karolina-ágban néhány jelentéktelen méretű, de eredete, alakitana miatt érdekes nemkarsztos üreg is van.

A torkolattól néhány száz m-re kb. 5 m magas völgylépcső van. A szakadék itt alig 2–3 m széles, felfelé keskenyedik, falai áthajlók. A két fal agglomerátum-anyaga nem egyezik meg teljesen, de lefelé mindkét oldalt finomodik a szemnagyság és túlsúlyba kerül a tufa. A bevágódás tengelye kissé eltér a függőlegestől. Valószínűleg egy ferde kőzet-rés mentén munkálta ki ezt a szakaszt az erózió. Egy ellenálló, durvaszemű agglomerátumpad alkotja a felső völgylépcső alját. Ezt a kőzetrés mentén vágta át az időszakos vízfolyás, hozzájutva az alatta fekvő puhább rétegekhez.

A hajdani vízesésfalnál lezuhant agglomerátum-tömbök befedik, köfülkévé alakítják a szakadék alsó szintjének végét. Genetikailag ez a forma eróziós szakadékból áttetővel való lefedéssel alakult albarlang. Előlről nyitott, két oldala az eróziós színlőkkel is barázdált sziklafal. Alját ökölnyi görgeteg borítja. Tetejét a rázuhant tömbök képezik, melyek közt több m²-es is akad. Hátsó fala eróziósan



Karolina árok felső álbarlangja: a vizesés mögötti gömbölyű üreg mállással továbbfejlődött befűződésekkel. (Ozoray Gy. felv.)

alakult ki és leszakadások módosították. Valószínű, hogy a víz főtömege nem szemből, hanem jobboldalt zuhogott le. Jelenleg az álbarlang teljesen száraz. Az ártató ráhordott agyaggal-földdel tömített tömbjei a felső völgylépcső fenekén kis dombot képeznek. Ez a víz útját eltéríti. Ehelyett kis, alig dm-nyi mély sziklamedret vágott a víz magának, mely az álbarlangot felül jobbról (Ny-ról) megkerüli.

Az álbarlang befelé szűkül. Bent könnyen feltraverzálhatunk. Egy kicsit visszamászva, jobboldalt keresztülcsúszhatunk egy szűk nyíláson a szikla és a törmelék-tömbök közt. Így feljutottunk a felső völgylépcsőre. A Karolina-ág talpa itt kb. 12–15 m széles. Balról meredek, talajjal-törmelékkel fedett lejtő szegi. Jobbról 5–6 m magas sziklafal van. Alja kb. 2 m-rel van magasabban a mai zápormedernél. Durva agglomerátumból a mállás kipreparálja az ökölnyi rózsaszínű és szürke rapilliket. A sziklafal a Karolina-ág egy kis, hirtelen kanyarulatának domború oldalán van.

Ennek a sziklafalnak tövébe mélyed a Meleg-fészek nevű sziklaodú. A turisták jól ismerik, gyakran használják hálóhelyül. Szélessége 8 m, „mélysége” (hossza) 4 m, magassága 1–2 m. Teteje nagyjából lapos, É-i részén magasabb, D-i felében lealacsonyodó. Középen egy É-D-i csapású, függőleges kőzetrés ismerhető fel. (Nyilván közreműködtek ilyen kőzetreszek a függőleges sziklafal kialakításában is.) Az üreg anyakőzete andezit-agglomerátum, de finomabb és tömöttebb, mint a sziklafal magasabb részén. Tökéletlenül pados településű. Az üreg É-i szélén kis, mállott odút találunk, ezt egy kipreparálódott, tömöttebb kőzetpad kettéosztja.

A Meleg-fészek talpa ledöngölt, többé-kevésbé egyengetett törmelék. Bejáratát mesterségesen felrakott kö- és földsánc szűkíti össze.

A Meleg-fészek oldalazó erózió által kanyarulat domború oldalán kivésott sziklaüreg. Az időszakos vízfolyás alámosta a sziklafalat, mélyről tört ivben verődött vissza. A víz innen zuhogott le a mai álbarlang vizesésén. Miután a patak lejjebb szállt, az üreget tovább bontották a fizikai és vegyi mállás erői. Leszakadozással egy állékony agglomerátum-padig magasodott a mennyezet. A leszakadt tömböket az ember hordta ki, illetve rakta fel a bejáratnál, hogy kényelmesebb menedékhelyet nyerjen.

Karolina árok felső álbarlangja.

a = agglomerátum (3–5 cm Ø), b = finomszemű tufa, laza, fehér, c = tömött tufa, d = fehér tufa, közepén tömöttebb, e = durva agglomerátum (10–15 cm Ø), f = idegen fekvésben: rózsaszínű amfíbol-andezit tömbök.

(Fodor Tamásné, Ozoray György)

