

Szöveg MARTINKÓ JÓZSEF
Építész ALEXA ZSOLT, RABB DONÁT, SCHRECK ÁKOS
Fotó BUJNOVSZKY TAMÁS

Sakk

ÉPÍTÉS LAKÁSA A VÍZIVÁROSBAN

Különös helyzet az, amikor építész saját magának tervezhet. Ennél más csak az különösebb helyzet, amikor a kritikus olyan épületről, lakásról írhat, amit az építész saját magának tervezetett. Jó esetben minden tervezői feladat kulcsa a jó, őszinte, árnyalt, egyértelmű kommunikáció megbízó és tervező között. Hm, hm? Képesek vagyunk-e őszintén, ugyanakkor praktikus és pontosan kommunikálni önmagunkkal? Egyáltalában szüksége van-e erre az önreflexióra az építésznek?

Építéskörökben szinte egyáltalán nem igaz a „suszternek lyukas a cipője” tétel, de nehezen használható „az álmomban két macska vol-

tam...”, vagy a „ennen farkába harapó kelgyó” toposz is. Az építészek magunknak tervezett házai ugyanis általában jók. Ha e mögött valami titok van, akkor ennek a titoknak járunk most kissé utána Schreck Ákos építész Fő utcai saját lakása kapcsán.

Az építészet kollektív műfaj. Egész egyszerűen nem tud más lenni. Nincsen önmagának, önmagában tervező építész, mert az építészeti praxis tapasztalatai, a tervezési folyamat, az építészeti kultúrája minden esetben és lényegét tekintve is többszereplős. Sőt, a kollektív lény státuszában az építész éppen az alkotás lényegi logikáját keresi. Nem kilépni

szertne abból, hanem mind mélyebbre merülni abban. Következésképpen tévúton jár az, aki zárt rendszerként képzelel el azt a folyamatot, amikor az építész saját magának tervez. Téved az is, aki azt állítja, hogy a jó, egyedi stílusú építész minden tervezési folyamatban önmagának tervez. Ebben a lakásban éppen az a nagyszerű, hogy a sok személyes mozzanat mögött lépésről-lépésre nyomon felsejlik a MINUSPLUS építésziroda elmúlt éveinek egész szellemisége. Nem pusztán az iroda egyik vezető tervezőjének szellemisége tehát, hanem lenyomatát látjuk itt mindannak, amiről 2004-ben egy csornai szakiskola kapcsán írhattam először az akkor pályakez-

matt



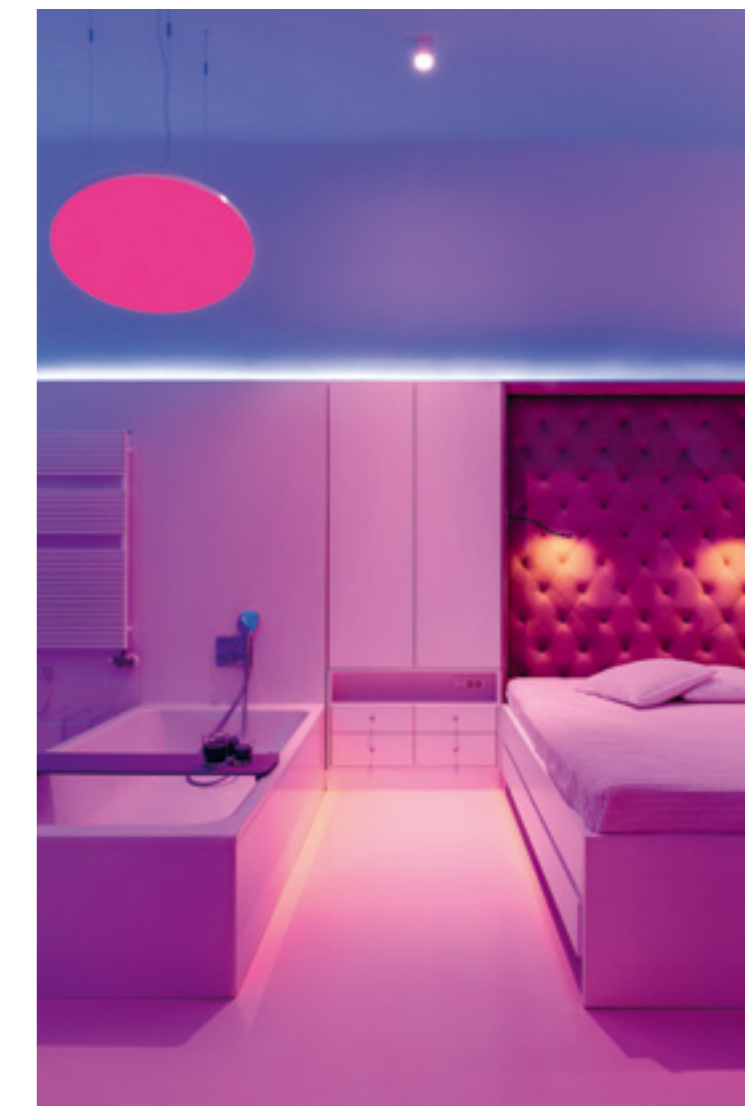
◀
Az utcai traktus eredeti osztásának „kipucolása” után a konyha-nappali-háló között akadálytalan átlátás nyílt



▲ Könyvespolc és médiafal határolja el a nappali részt a fürdő-háló terétől

dő fiatalok építészetről (OCTOGON 2004/2).

Az építész számára (is) a tér a valódi érték. Ez a tervezési folyamat alapanyaga. A téri alaplogika megtalálása után következik a funkcionális, vagy stílári kérdések tisztázása. Az átépítés alapjául szolgáló nagypolgári lakás utcai traktusának „kipucolásával” nagyvonalú, elegáns tér jött létre, amiben három, vizuálisan egymásba átfolyó funkcionális zóna alakulhatott ki. A konyha-étkező szigetzőnájja, a moduláris kanapés pihenőzóna, illetve a légies toloajtókkal lezárható háló-fürdőzóna. Ezek közül az utóbbi mindenképpen figyelemreméltó megoldás, ám kérdésemre a még gyermekvállalás előtt álló pár cáfolta azt, hogy ne volna némi fegyelemmel, odafigyeléssel fenntartható a rend, a tisztaság és intimitás. Másfelől ez az elrendezés a lakók bensőséges kapcsolatáról szól. Arra törekedtek, hogy az átlátás révén a három tér bármelyikében tartózkodó láthassa a másikat. Kapcsó-



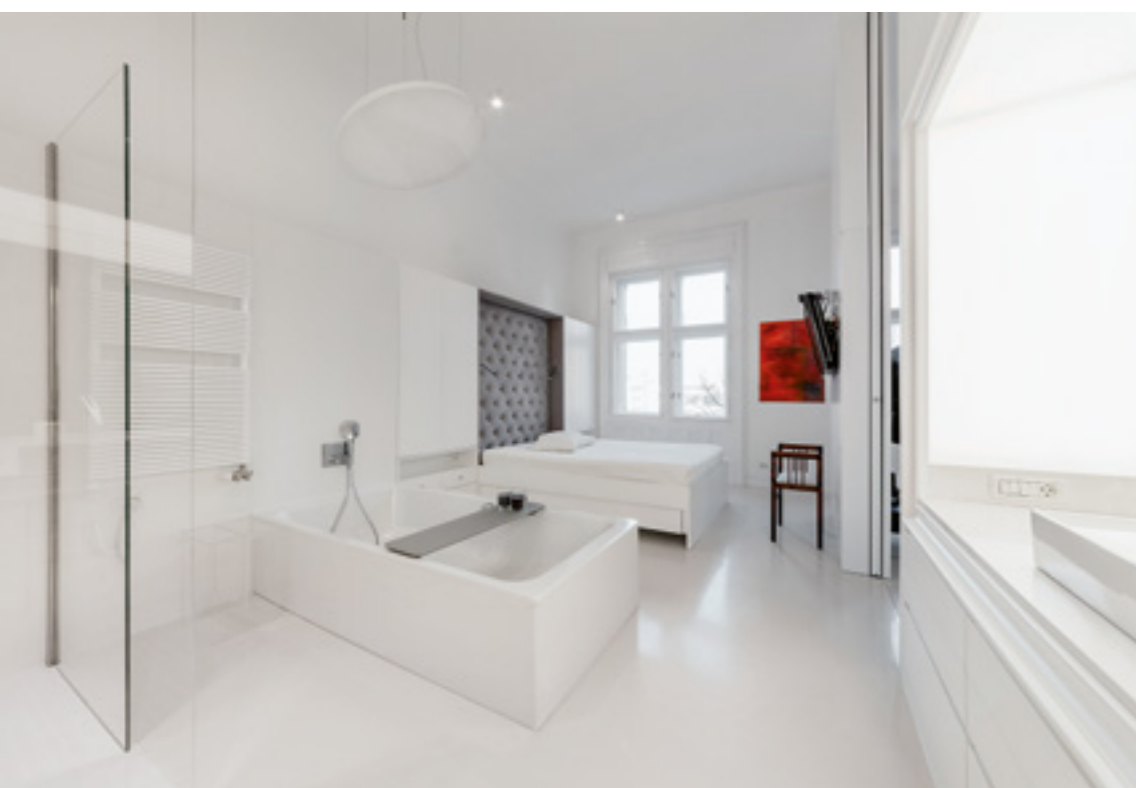
▲ A hálószoba és fürdő összekapcsolása. A világításképletek, különféle színek, fényerők nagyban hozzájárulnak a lakás egybefüggő tereinek „szegmentálásához”



▲ Új szerepben a lichterof



▼ Hangsúlyos ebben a lakásban a fénytervezés, a világítótestek kiválasztása



latban maradjanak egymással főzés, pihenés, olvasás, öltözködés, méltázás, heverés, tisztálkodás, alvás, sminkelés, ücsörgés közben is. Szép gondolat. A tartófalon túli belső traktust úgy szerkesztették meg, hogy ahhoz zuhanyzó, mellékhelyiség, tolóajtós vendégszoba, gardrób és egy majdani gyerekszoba tartozzék, ami szinte önálló lakásként is használható úgy, hogy a két lakrész egymástól elválasztható. A nagy nappali-konyha-háló terének intimitását, illetve zónákra bontását RGB-LED-fények, fényzónák, színes fények alkalmazásával oldották meg. Itt a vezérlés lehetővé teszi különféle képletek halványabb és élesebb megjelenését is. A padlófűtés fölé kerülő műgyantapadló képes eze-

ket a fényképleteket visszatükrözni, deríteni is. A világítási rendszer egyedi elemekből (Jánosi András, Lumoconcept) és sínre szerelt elemekből áll (Szabó Eszter világítástervező - be light!). Világítással teret szervezni nagyszerű gondolat, ami itt a tudatos tervezés révén látványos eredményre vezetett. Végezetül az építészek kézenyomát, kreativitását illusztrálandó, már csak egyetlen részletet emelnék ki. Ez pedig a lighthof enteriőrbe komponálása, ami egy acéltrepteni kilépő, növények, illetve a parapetek magasságának lecsökkentésével létrehozott bevilágítások megépítésével értke el. Ez a lakás élhető tér, valódi otthon, ami mentes a koncepciózus, merev, felmutatászerű megoldásoktól.

▼ Egy-egy régi bútordarab is bekerült az enteriőrbe

Vezető tervezők:

Alexa Zsolt, Rabb Donát, Schreck Ákos

Építész:

Tarr Ivett

Gépész tervező:

Hrustinszky Tamás





EDZETT ÜVEGFALAK,
KERET NÉLKÜLI NYÍLÓ ÉS TOLÓAJTÓK,
EGYEDI MÉRETŰ ZUHANYKABINOK,
ÜVEGKORLÁTOK ÉS JÁRTHATÓÜVEGFELÜLETEK



DUALGLASS

Dual Glass Kft.
2243 Kóka, Nagykátai út 133.
info@dualglass.hu
www.dualglass.hu
70/398-4845

Egyedi zuhanykabinok:
Mala Garden, Regency, Atlantisz, Aurora,
La Riva, Liszkay Pincészet

Tárolók, vitrinek:
Jurisics vár, Aquincum Múzeum,
Szántó Kovács János Múzeum

Üvegportálok:
Vodafone, Dockyard, Játék-Vár

Budapest
103,9
MHz

**A 80-as, 90-es
ÉVEK ZENÉI**

Slóger
FM

www.slagerfm.hu

A legnagyobb slágerek változatosan