

NÉZZÜK A KÉPEKET, ÉS MIKÖZBEN HASZTALAN PRÓBÁLJUK BEAZONOSÍTANI A HELYET, NAGYON IS ISMERŐSNEK TALÁLJUK. NYÁRESTI BULIBAN VAGY CSAK NÉZELŐDVE MINDANNYIAN KÓSTOLGATTUK MÁR EZT A SZŐLŐVEL ÖVEZETT ÉS ERDŐALJAI ÉS PANORÁMÁS SZITUÁCIÓTT, ÉS NAGYON IS ÍZLETT. EZ A FINOMAN PARASZTHÁZBA OLTOTT KORTÁRS PEDIG KÜLÖNÖSEN.



Szöveg TORMA TAMÁS
Építész VÁNCZA LÁSZLÓ
Fotó DANYI BALÁZS

VILLA A BALATON ÉSZAKI PARTJÁN

A fúziós parasztház-imitátor



▲
Az eltelt évek alatt buja kert alakult - benne/mellette „összeérett” a ház

Amikor azt mondom, szőlős balatoni hegyoldal, a nagybetűs hagyományok szerint természetesen fehérre meszelt, nádfedelel pincék és apácarácsos, paraszt barokk présházak jelennek meg a belső retinánkon, és nem a valóság. Mert a valóság még itt, a hegymagasban, az erdő alján is a szekérkerékkel és favillákkal feldíszített kockaházakból és az évtizedek alatt, toldozva-foldozva házzá tuningolt nyaralókulipintyókból áll, de még az újabbak is leggyakrabban a különböző mediterrán last minute nyaralásokból ellesett, tájidegen épületek.

Itt most nem ez jön – és nem csak az elegáns különállás miatt. A Váncza László által tervezett nyaraló/ház már több éve kész, ezért is tűnik fel rögtön, hogy a tető is vörösfenyőből készült, ami mára szinte zsupszterűvé érett. (A fa persze csak tetőborítás, rései között lefolyva az eső már fémmel találkozik.)

Amúgy is nagyon összeérett ez a ház, ahogy a hazai hosszú parasztház formáját hozza össze távoli – japán és délkelet-ázsiai – (paraszt)házak egyszerűségével. A fenyő helyére könnyű oda-képzelné a bambuszt, a panoráma felé fordult

Egy korábbi, régi épületből mindössze egy hátsó fal maradt meg, belül két szinten középső közlekedő tengelyre fűződnek az összefolyó belső terek



Hosszú, magyar parasztházforma, ami a távol-keleti házak egyszerűségét is idézi, a fenyő helyére könnyű odaképzélni a bambuszt



A vörösfenyőből készült tető hat év alatt zsupszerűvé érett

ló üvegfelületek helyére a papírfalú tolóajtókat – de nem kell, mert az egyszerű, átlátható szerkezet így is érvényesül. Ahogyan a sokféle mintából gyűjtögető, környékbeli házak többségén épp a harmónia hiánya látszik (és már rég nem a pénztelenség, hanem az összevisszaság és a stílusbuhera szüli az ezzel kapcsolatos, minden végighullámzó, kissé nyugtalanító érzést is), erre éppen az egyszerűség hűsítő harmóniája jellemző.

Magabiztosan áll a lejtőben, de semmi extrém kivagyiság, a sorba fűzött funkciók látható faarchitektúrával költöznek ki a külsejére. Három osztatóságát oszlopok tagolják tovább, a nye-

regtető alatt a gerendák szerényen látni engedik a szerkezetét. Egy korábbi, régi épületből – láthatatlanul – mindössze egy hátsó fal maradt meg, belül két szinten egy középen végigfutó közlekedő tengelyre fűződnek fel az egyébként összefolyó belső terek. Itt és a teraszon még több látszik a gerendázatból, miközben a tető – hátrafelé – egy felülvilágító sávot is kapott. A tető 45 fokos józansága, de határozott vonala határoz meg mindent, természetes felületei ugyanakkor – ha valaki nagyon akarja - emlékeztetnek azokra a Balaton mellett megszokott ismert parasztház/présház kontúrookra.



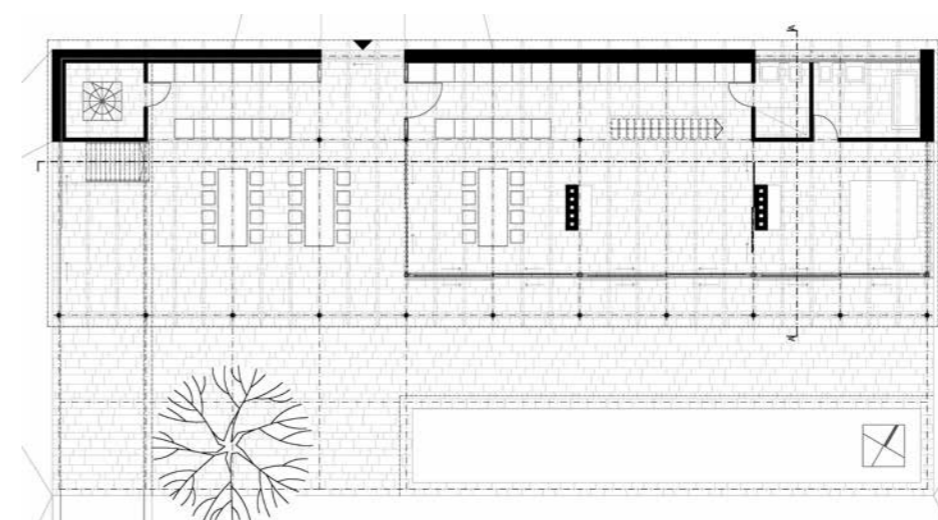
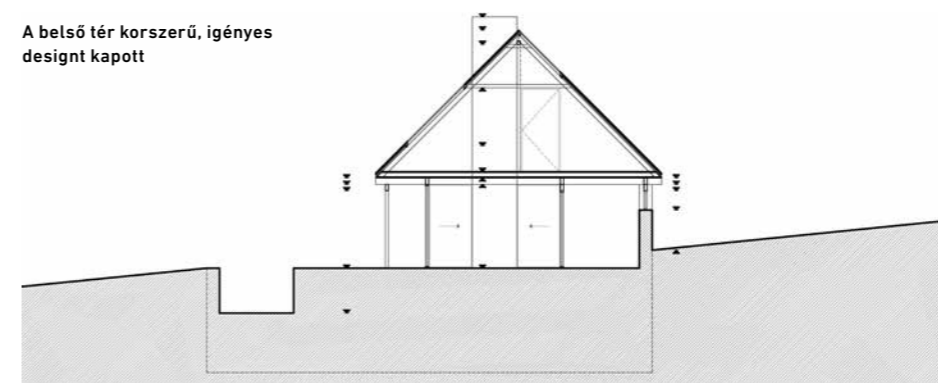
Három osztatos szerkezetét kívül
oszlopok tagolják tovább,
a panoráma felé forduló
üvegfelületek mögött egyszerű,
átjárható szerkezet érvényesül





▲
A panorámára szervezett,
finoman tagolt interiőr

◀
A belső tér korszerű, igényes
design-t kapott



Ugyanakkor ez egy fénymániás, mai ház, a földszinti lakótér szinte teljes üvegfalával fordul a balatoni panoráma felé. És a ház ebben a nagyobb harmóniaegységben – itt, félúton a szőlő között és az erdő alján – már nem abszolút főszereplő. A ház, a táj, a messze nyúló kétféle zöld, a hátsó dombgerinc, a szőlők és a felhős magas ég együtt lesz igazán építészeti unikummá.

Vezető építész tervező:
Váncza László (Váncza Művek)
Építész munkatársak:
Fábián Gábor, Németh Márton
Bruttó alapterület: 325 m²