

TEKERJ!

Elkészült a Tisza-tavi Kerékpáros Centrum Tiszafüreden

Szerző: **MARTINKÓ JÓZSEF**
Építész: **FERDINÁND ÁRPÁD, FERDINÁND CSABA**
Fotó: **BUJNOVSZKY TAMÁS**

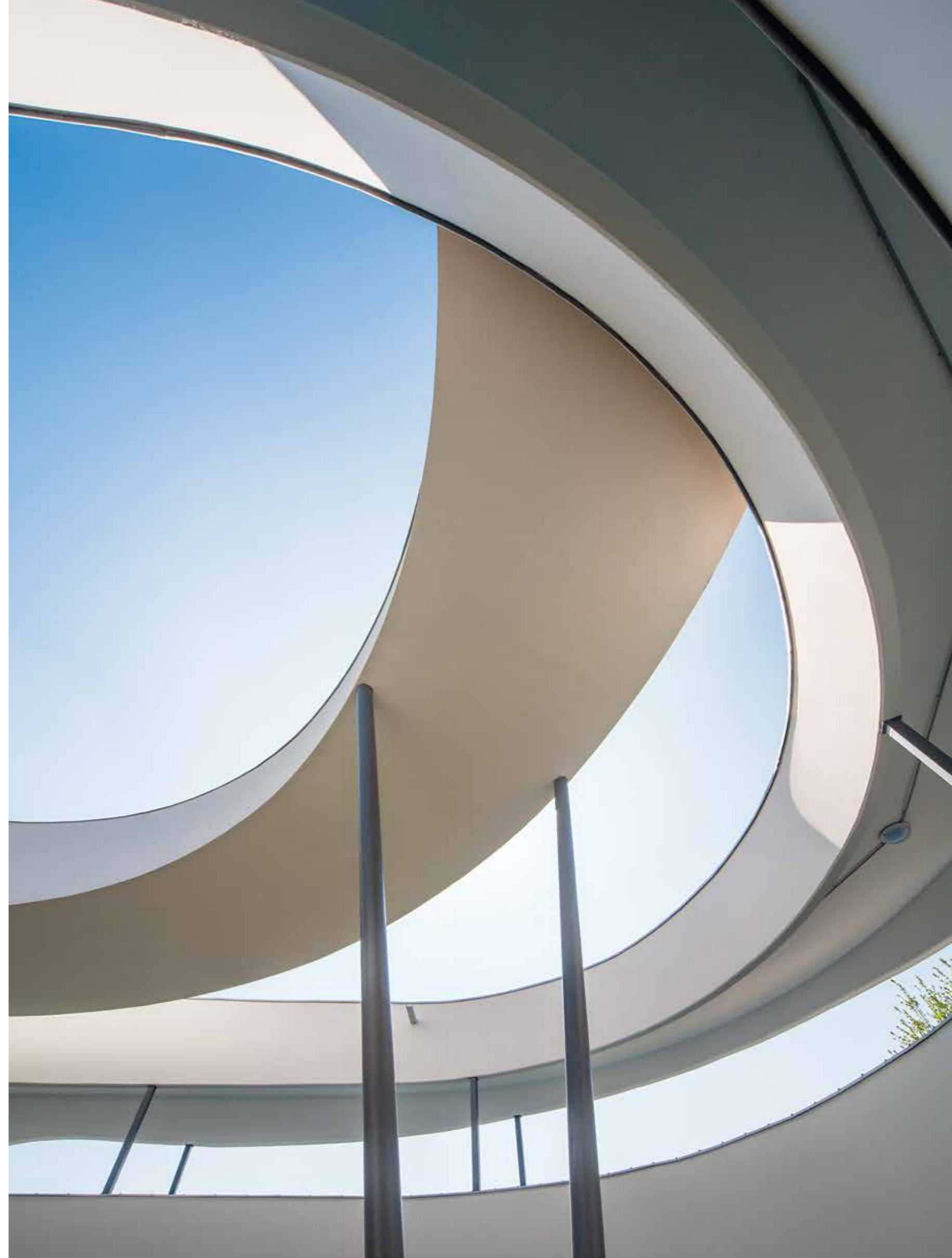
Egy sok milliárdos EU-támogatással épülő hatalmas turisztikai beruházás leglátványosabb eleme készült el nemrégiben Tiszafüreden. A Tiszától, adott esetben a Tisza-tavat teljesen megkerülve, a Hortobágyon át a Kilenclyükú hídig vezető kerékpárút ugyan még kisebb részben járható be, ugyanakkor a jövőben hidakkal, öt kisebb épülettel, pihenőkkel kiegészülő pálya kiindulópontját április végétől minden kerékpáros turista használatba veheti.

Tíz-tizenöt évvel ezelőtt elemi erővel jelent meg a hazai építészeti közbeszédben a mobilitás témája. Fiatal építészek sora értette meg, hogy a közeljövő urbanisztikai, szociológiai és építészeti feladatai elsősorban a városi infrastruktúra megújítására, átformálására vonatkoznak majd. Építészet és mobilitás nem pusztán a közlekedési rendszer 21. századi átformálására, hanem a városi terek, közterek, parkok újrafogalmazására is vonatkoznak. Vagyis az új mérnök-generáció tagjai a hagyományos értelemben vett középület, kereskedelmi célú, vagy lakhatást biztosító feladatoknál nagyobb számba kapcsolódhatnak majd be a városi hálózatok formálásába.

Noha Tiszafüredet emlegetik a Tisza-tó fővárosaként, az Észak-Alföld régió ökoturisztikai központjaként is, építészeti szempontból kevés említésre méltó alakulat van a településen. A hazai kortárs építészet szempontjából pusztán Makrisz Agamemnon 1975-ös, a helyiek által Vas Mariska néven emlegetett felszabadulási emlékművet övező, Jánossy György Ybl-díjas építész által tervezett mesterséges térformákat, vagy a Hotel Balneumot (ép.: Ferdinánd és Ferdinánd Építésziroda 2004-2008) elemezhetnénk hosszabban. Talán éppen ezért váratlan az első találkozás az új kerékpáros központtal.

Debrecen felől érkezünk a főúton. Kilométereken át csak a Hortobágy lélegzetelállító síkja. Tiszafüreden átérve, a vasút mellett, szinte váratlanul pillantjuk meg az új épületet. Itt még az a hatás sincs, mint a következő település, Poroszló ököcentrumának (ép.: Kertai László, 2012) már messziről látható tornya esetében. Egy-két kanyar a városközpont felől és már ott is vagyunk az út mellett szabadon álló, meglepő kontúrú, hófehér háznál.

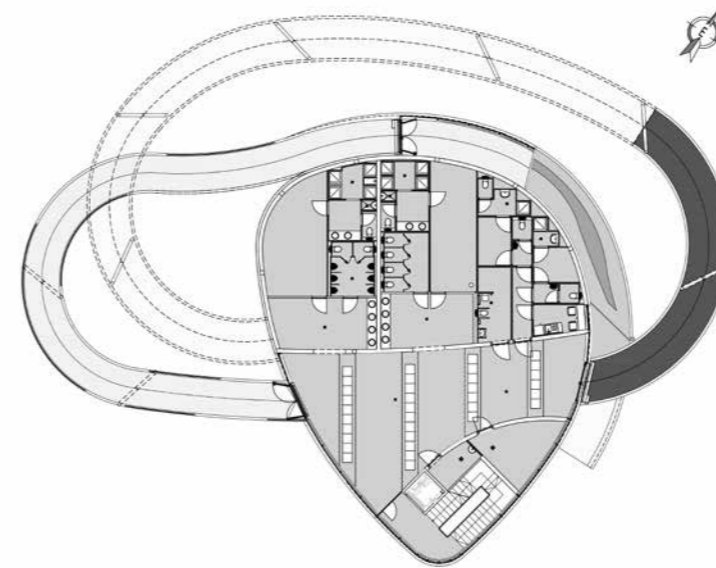
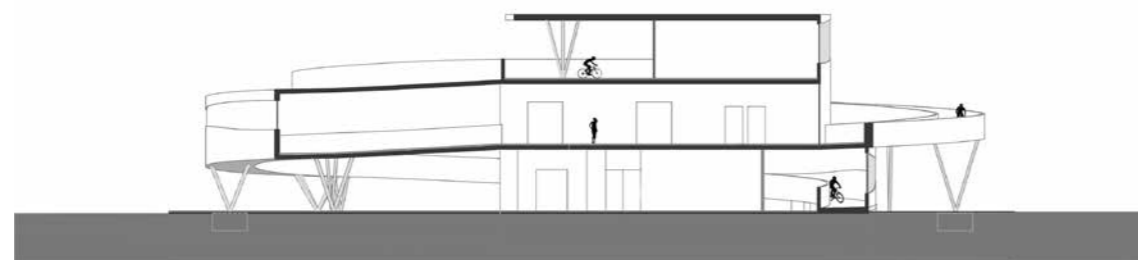
Aki a kortárs építészetben kicsit is tájékozott, annak a számára rögtön világossá válik, hogy Ferdinándék kerékpáros központjának ihlető forrása Hollandia vagy Dánia városi bringa-infrastruktúrájának mérnöki esztétikuma körül keresendő, illetve bizonyos elemei konkrét rokonságot mutatnak a dán Bjarke Ingels Group (BIG) 2010-ben, a Sanghaj Expón felépült pavilonjával. Ott is az út válik épületté, ahogyan egy





▲ Hullámzó, örvénylő látványt mutatnak a közlekedőspirálok a Tisza-tó felőli oldalról

▲ A komplett erős és gyenge áramú installáció kivitelezése, kapcsoló berendezések gyártása a BAUVIV Kft.-től



Beruházó:
Tisza-Tó Fejlesztési Kft.
 Építészeti tervek, belsőépítészeti, kert- és tájépítészeti:
Ferdinánd Árpád és Ferdinánd Csaba (Ferdinánd és Ferdinánd Építésziroda Kft.)
 Tervezés éve:
2012
 Átadás éve:
2015
 Alapterület (nettó):
800 m²

A tervezők szerint véletlen, de az alaprajz a szívet és a vérkört mutatja. A lépcsőház, puritán, de funkcionálisan jól működik és figyelemreméltó az ablaksávok hullámzása



nyújtott spirálban csavarodva, lassan emelkedve végül becsatlakozik az épület legmagasabb pontján a pavilon bejárati zónájához. Tiszafüreden ez azzal egészül ki, hogy a spirál íveinek és az épületnek a kapcsolata formailag szabálytalanabb, oldottabb. Az egy-egy szakaszon zöldtetős fedést is kapó közlekedő végeredményben a három szint közötti kapcsolatot teremti meg. Ezeken a szinteken kerékpárkölszövő, kerékpármosó, karbantartó helyiségek, egy szinttel feljebb öltözők, zuhanyzók, míg legfelül egy kávézó és az információs helyiség kapott helyet. Erről széles panoráma nyílik a Tisza-tóra. Valahogy úgy kell tehát elképzelni, hogy a családok, buszos turisták megérkeznek a zárt parkolóba, saját, vagy bérelt kerékpárra ülnek, tájékozódnak és nekivágnak a végső kiépülésében közel 50 kilométer hosszúságú bringaut-hálózatnak. Majd megérkezvén tisztálkodnak, átöltöznek, kerékpárjaikat karbantartják, kicsit pihennek, frissülnek és utaznak tovább.

Első látásra talán túlzó léptékű és túlfomált ez az épület itt, hiszen mint a fenti példákban is következik, ez a lépték sűrű, tömeges városi kerékpáros közlekedéshez illik inkább. Másrészt viszont fontos belátni, hogy egyfajta jelkép megalkotására is törekedhetnek az alkotók akkor, amikor a szokatlan formálás révén megjegyezhető, marketing szempontból is hasznos házat terveztek. Ez az épület nem pusztán a funkcionális igények kielégítésére szolgál, hanem az egész fejlesztés, sőt az ország egészének bringás ökoturizmusát propagáló jelképpé kíván lenni. Dinamikus, lendületes, a mozgás, gurulás élményére reflektáló szerkezete tehát nem provokáció, hanem olyan építészeti gesztus, ami képes a köztudatba átemelni a hatalmas léptékű turisztikai fejlesztés egészének létezését.

