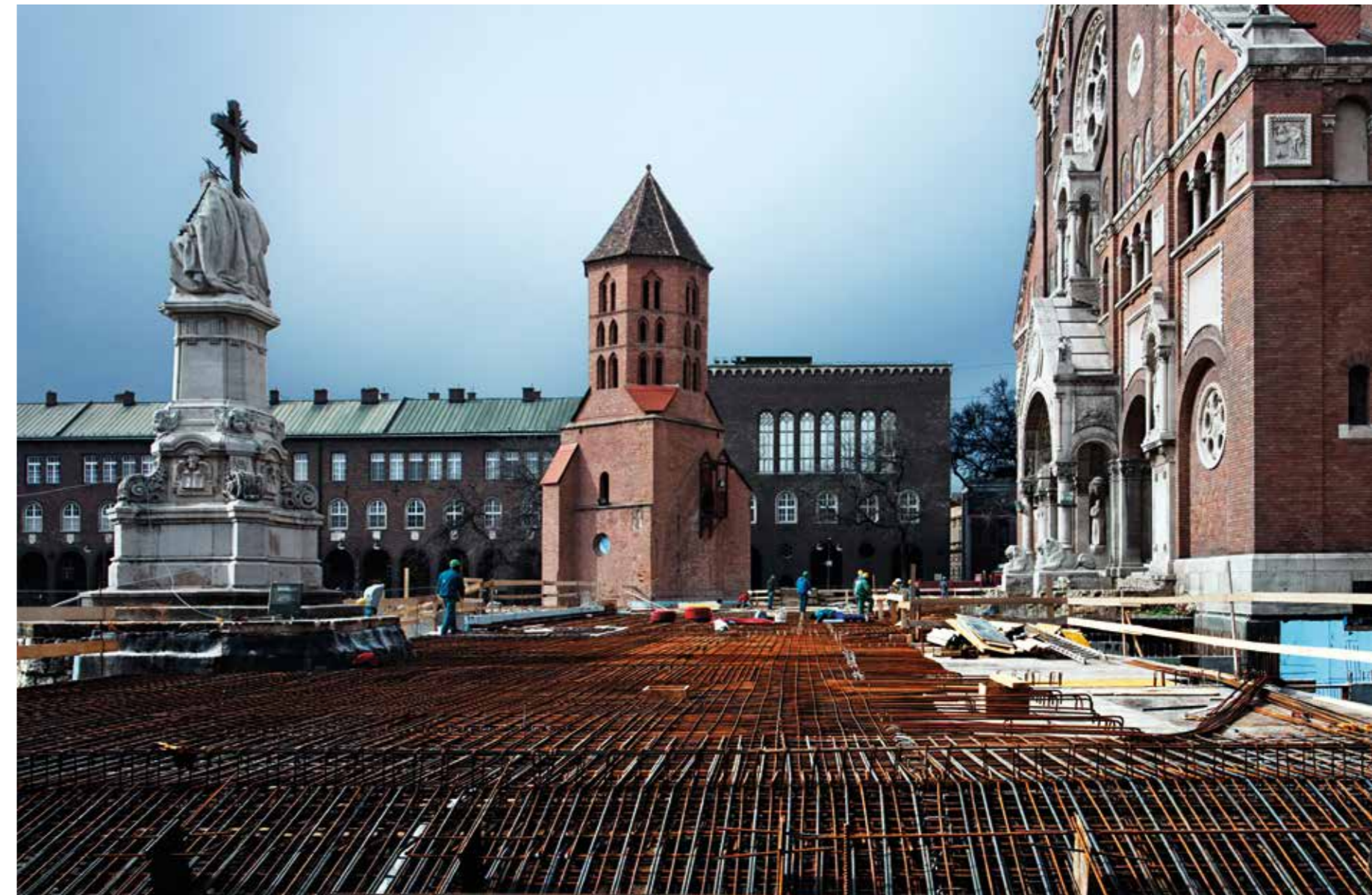


TISZTA (TÉR) SOR



Torma Tamás: Hogyan kezdődött?

Váncza László: 2012 februárjában mentünk el először Szegedre, hogy bemutatkozzunk a püspök úrnak.

Gunther Zsolt: Szerintem nagyon sokat számított, hogy mi Pannonhalmán már foglalkoztunk egyházi átalakítással, és hogy annak turisztikai vonzata is volt (*OCTOGON 2012/8*). Arra voltak kíváncsiak, hogyan tudunk együttműködni Szeged esetében.

Milyen változtatásokat szerettek volna leginkább a megbízók?

Csillag Katalin: Az altemplomban szerettek volna változást, ez a rész raktárterületként működött, illetve a püspök úr nagyon komoly kérése volt, hogy liturgiai okokból a baldachin kerüljön előbbre, a kupola alá. Nagyon távol állt az oltár, messze volt a hívektől.

VL: A háttal misézéshez alkalmas oltárt már a hetvenes években szembe misézővé alakították át, a püspök úr szerette volna, ha az oltár közelebb kerül a hívekhez. Közösen a klasszikus megoldást választottuk: az új



Uniós pályázatok és szakrális korszerűsítés. Elkészült a Szeged jelképének számító Dóm és környezetének felújítása.

Az első világháború után több évtizeden át épülő, majd 1930-ban felszentelt templomban azonban nemcsak rekonstruálták a neoromán architektúrát, a kortárs beavatkozások finoman átírták a templomnak, közösségi tereinek és környezetének viszonyát.

A rendkívül összetett programról a projektben együttműködő vezető tervezőket,

Csillag Katalint, Gunther Zsoltot és Váncza Lászlót kérdeztük.

.....rengeteg helyszínen, rengeteg építészettel, rengeteg szakággal kellett párhuzamosan egyeztetni..."

oltár kerüljön a kupola alá, a latinkereszt metszéspontjába. Amikor először néztük meg a templom terét, a kereszthajóknak nem volt igazi funkciója, az új elrendezésben az oltár központi helyzetbe került, a szentélyből kikerülő baldachinnal pedig hangsúlyt kapott. Építészeti szempontból jó döntés született, korszerűbb teret tudtunk létrehozni. Mindenki nagyon félt megváltoztatni a meglévő állapotot.

GZs: Látszik, mennyit számít egyetlen építészeti aktus: a szentély átfogalmazódott, a kereszthajókba padok kerültek, megerősödött a főtengely, így új szerepet kapott a főbejárat. Egyetlen dolog kihatott rengeteg egyébre.

Említetted a pannonhalmi munkátokat: a két nagyon különböző templom között mennyi az érvényes párhuzam?

GZs: Az a döntő, hogyan nyúlhatunk bele kortárs eszközökkel egy történelmi szubsztanciába. Ennek más módja volt a szerzetesi templomban Pannonhalmán és más itt, ahol annyira gazdag a környezet, hogy alkalmazkodni kellett hozzá. A Dóm akkora, hogy a beavatkozásaink gyakorlatilag láthatatlanok maradnak. Pannonhalmán ez erősebbnek hat. **VL:** A megrendelők részéről a másik fő gondolat volt, hogy közösségteremtő tereket is szerettek volna létrehozni. Ahogy elemeztük a Dóm



eredeti térrendszerét, született meg az a konstrukció, ami aztán kihatott a liturgikus tér átalakítására, az altemplomra és az egész Dóm tér új arculatára, mert a Dómot megnyitottuk a tér felé! A pályázati program „turisztikai vonzerővé fejlesztés” programját a megbízó közösségi fejlesztésként élte meg – az már ránk volt bízva, mit tudunk kihozni a székesegyház építészeti adottságaiból.

GZs: Arra törekedtünk, hogy felfűzzük az egymástól helyenként távol eső pontokat. Tehát, ha fel lehet menni a toronyba, akkor ott is történjen valami: közösségi objektumokat helyeztünk el benne, amelyek hitoktatásra vagy turistáknak tartott előadásra egyformán használhatók. Az altemplom alulhasznált tereit tartalommal töltöttük meg, a profán használatokat áthelyeztük a fogadótérbe, a főbejárati előtér alá. A két torony alatti kápolnából az egyik keresztelőkápolna lett, így a másik hangsúlyosabban imakápolna tud lenni, ahol kisebb miséket lehet tartani.

CsK: A sok kis beavatkozásnak lett egy nagy hozadéka is: a templom elkezdett kommunikálni a város irányába. Az átalakítás előtt a főbejáratot ugyanis nem lehetett használni.

A Szabadtéri Játékok nézőterével mindig volt ott egyfajta ideiglenesség.

CsK: Ráadásul szembenézett a Dómmal és díszletként használta a homlokzatát. Most, hogy a látogatóközpont közösségi térként kinyílt az altemplom irányába, ez sokkal porózusabb rendszer lett, és így jóval hívogatóbb is.

VL: Mi azt az '56 utáni állapotot találtuk, amit még Aczél György ötlött ki. Az enyhülés jelszavát hangoztatva hozta vissza a Szabadtéri Játékokat Szegedre, de e mögött a látványos gesztus mögött volt egy hátsó gondolat is: a kezdet kezdetén beépített vasbeton lelátóval lényegében használhatatlanná tették a számukra irredentának vélt eredeti Dóm teret is. Nyilván piszkálta őket a sok vármegyés címer meg a 64 oszlopos kerengő, az egész kompozíció. Akkor bontották el a Dóm eredeti előlépcsőjét, helyette kiépült a Játékok leaszfaltozott kiszolgáló-zónája a technikai helyiségekkel, öltözőkkel. Májustól szeptemberig pedig lényegében bedeszkták a Dóm főhomlokzatát. Amikor elkezdtük megbontani ezt az újkeletű „hagyományt”, mindenki számára nyilvánvalóvá vált, hogy változtatni kell a helyzeten. Az új megoldás átfordította a Szabadtéri Játékok egész kiszolgáló-zónáját a másik oldalra, a kis Rerrich Béla térre, s egy tiszta funkcionális rendet hozott létre. Az elmúlt két év tapasztalata szerint jól működik az új szisztéma.

GZs: A dómiban még nagyon fontos volt a tengelyesség. Végig ezt próbáltuk hangsúlyozni. A fogadótér főbejáratát azonban nem lett volna illő a fő tengelyben elhelyezni, ezért azt szimmetrikusan, a főlépcső két oldalára terveztük. Így szinte észrevehetetlen lett és szépen illeszkedik a tengelyhez.

Mi szerint osztották el a munkákat?

VL: Mindent közösen csináltunk, az csak egy praktikus döntés volt, hogy a kiviteli tervnek melyik részét melyik iroda munkatársai rajzolják meg.

CsK: Elég intenzív volt a kommunikáció közöttünk...

GZs: ... arra figyeltünk, hogy a koncepció közös legyen. De így is majdnem belepusztultunk, amikor a rengeteg helyszínen, rengeteg építésvezetővel, rengeteg szakággal kellett párhuzamosan egyeztetni sok-sok apró részletet.

Egy templomtérben a díszítések kérdése mindig nagyon kényes. Az új oltár csipkeszerű kódíze egészen kivételes. Meglévő díszítéseket igyekeztetek folytatni vagy voltak a környezethez képest radikális újdonságok?

CsK: Amikor műemléki környezetben tevékenykedik az ember, az nagyon bonyolult, összetett feladat. Alázatot követel. Meg kell hozzá érni. Öt éve, amikor a zuglói Mozgásjavító új tömbjét terveztük a Lajta Béla-féle téglapalota mellé, ezt spontán tettük, a díszítőrendszerére nem reagáltunk. Nagyon jó tanulási folyamat volt viszont a pannonhalmi bazilika. Az „ássunk a dolgok mélyére, keressük meg a bennük rejlő szellemiséget, ami már ott van” módszerrel keresztül jutottunk el ide, ahol az adottságokat is jóval érettebben tudtuk kezelni. Tehát nem kell feltétlenül „üvöltölni”. Az új tervezésű terekben a régi struktúráját

elemeltük, a régi szövetét akartuk logikusan folytatni. Ugyanakkor kellett az ellenpontozás is a túldíszítettség szemben.

GZs: Azokban a terekben, amiket úgymond ki kellett tisztítani, próbálgattuk a dísz használatát: köthetjük-e valamihez, mennyire lehet ott díszes bármi stb. A Dóm előterében például a Rerrich Béla által tervezett térburkolat mintája inspirált: ez kicsiben átvétve taposórácsok formájában jelenik meg, nagyobb egyfajta átfogalmazott térburkolattá vált a fogadótér fölötti szinten. Dekoráció vagy ornamentika kérdésében inkább az ornamentika mellett döntöttünk, tehát a díszítés a tárgyakba szorosan integrált ornamentalsé vált.

Hol érzitek legerősebbnek ezt a soktényezős átalakítást?

VL: Visszaállt a Dóm eredeti, tiszta térrendszere.

GZs: Nem beszéltünk még az egyetlen középkori maradvány, a Dömötör-torony és a Dóm viszonyáról, ami korábban értelmezhetetlen volt. Most, amikor a feltáratlan régészeti elemeket, a régi, középkori templom alapjait is bevonhattuk a rendszerbe, a fogadótér szintjén –, ami valószínűleg a régi templom járószintje volt – újra összefüggés jött létre a Dömötör-torony és a Dóm között. Ez újabb élmény, ami a bonyolult egymásra rétegződő térsorban megjelenhet.

VL: Ez nagyon fontos. A Dömötör-toronnyal, Dél-Alföld legrégebbi építményét sikerült restaurálni, ami nagyon kedvelt turisztikai látványosság a Dóm téren. A torony új feljáratot kapott és az eredeti '31-es állapotnak megfelelően restauráltuk a keresztelőkápolnát is az Aba-Novák freskóval, Bille Béla kovácsoltvas kapujával, Weichinger Károly keresztelőkútjával. Mindezeket következő 50 évre megővtük az utókornak.



„Látszik, mennyit számít egyetlen építészeti aktus”



.....a Dómot megnyitottuk a tér felé!”