

# DIDERGÉS

*SG-ház  
a Balaton felett*

Szöveg **MARTINKÓ JÓZSEF**  
Építész **BÉRES ATTILA**  
Fotó **BUJNOVSZKY TAMÁS**

Továbbra sincs könnyű dolga a kritikusnak.

Szöveget kell írnia

egy elbeszélhetetlen,

narratíván túli, transznarratív házról.

Egy fiatal építész második családi házával mutatkozik be magazinunkban.

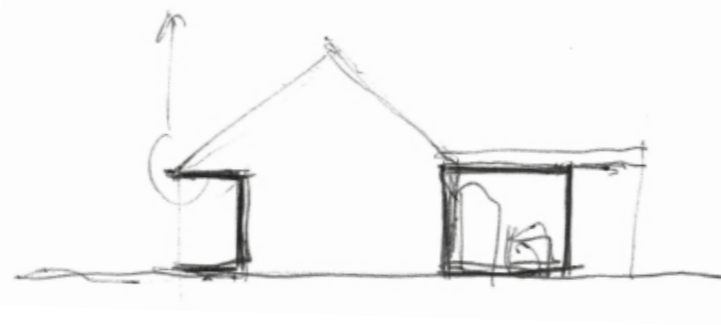


**E**lőző épülete az elmúlt évek egyik legjobb lakóháza lett. A kőszegi Hideg-ház szinte minden jelentősebb hazai és nemzetközi médiumon, médiumban megjelent. Mindenki érteni véli az épületet, mindenki érzi a jóságát, a minőségét, kitűnő házról van. Az írások, azonban kerülnek a mélyebb értelmezést. Általában az építésről, a megrendelő és építész együttműködéséről, a ház és a természeti környezet egyértelmű kapcsolatáról szólnak a bemutatások. Aki az árnyaltabb képet akarja láttatni, annak fel kell tennie a kérdést: vannak-e szavak?

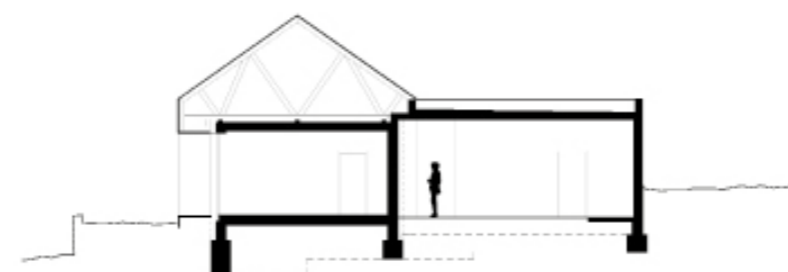
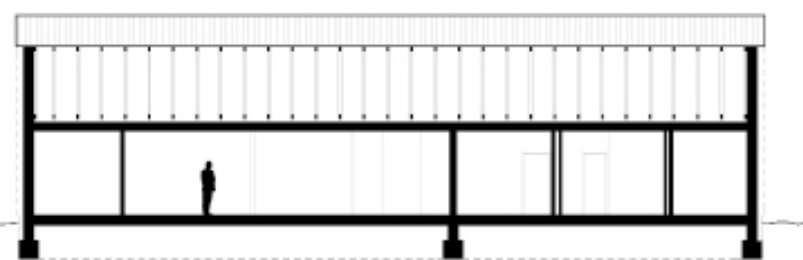
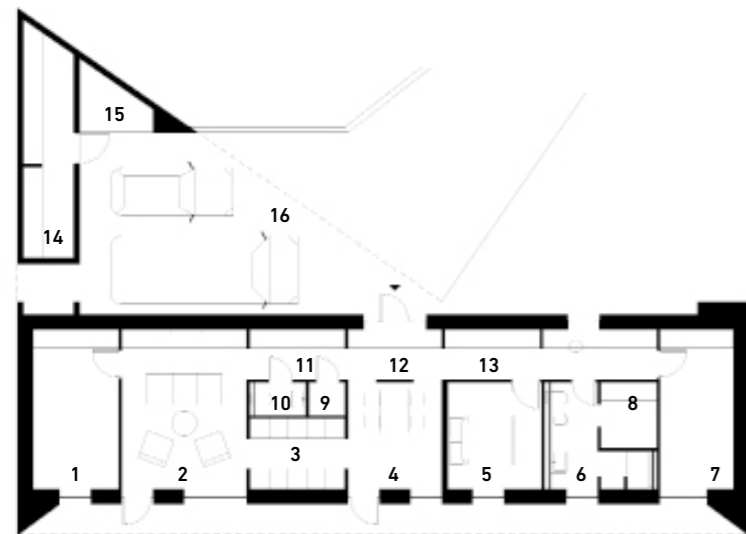
A ház zártabb, északias homlokzata az érkezési irányból. Itt látható gépkocsibeálló is



Déli irányban ritmizált kiosztású üvegfelületekkel fordul a ház a Balaton felé ▶



1. vendégszoba
2. nappali
3. konyha
4. étkező
5. hálószoba
6. fürdő
7. műterem
8. háztartási helyiség
9. kamra
10. wc
11. közlekedő
12. előtér
13. közlekedő
14. tároló
15. hulladékgyűjtő
16. gépkocsibeálló

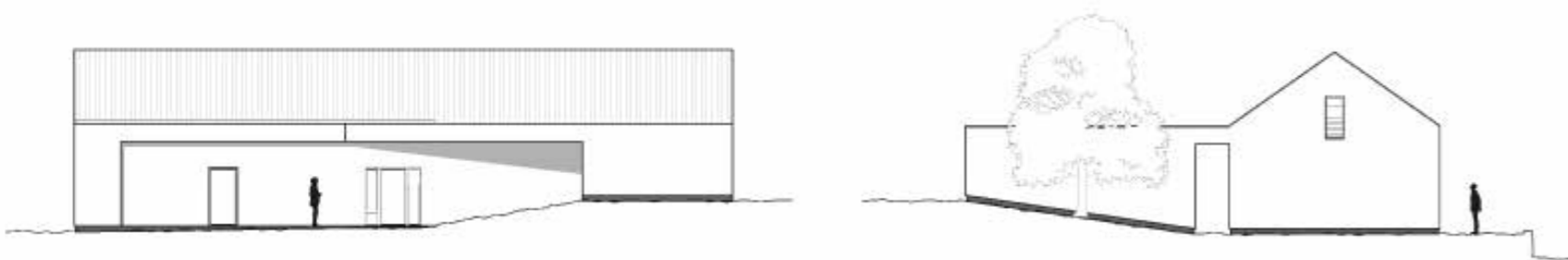




A Szent Mihály-kápolna irányába fordul az épület



Megnyitások és falsíkok ritmikus váltakozásai a közlekedő vonalában



Az étkező tere, háttérben a mindkét irányból nyitott, körbejárható konyha látható



Nagy ablakok nyílnak a nappaliból a Balaton felé



A kritikusnak a válasz felől továbbra is kétségei vannak. A fiatal alkotó első hazai házáról ugyanezen sorok szerzőjének volt szerencséje kritikát írni. Volt abban a szövegben szó a csodálatos építetőről, az esztétikai szótlan-ságról, a szerkezeti-formai szikárságról, amit egy csodálatos, „lélegző” szikla-lény ellenpon-toz, ami (aki?) ugyancsak a ház lakója. Mindezek ellenére abban az írásban (OCTOGON 2013/4) a szavak, az elméleti koncepciót feltá-ró elméleti szöveg, a kritikai elbeszélhetőség alulmaradt. A ház megette a narratívát regge-lire. Ott, akkor Wittgensteint szólalt meg: „A világ mindaz, aminek esete fennáll.”

Hideg van. Didergünk a gyerekkel a Győ-rök feletti domboldalon. Állunk a felgyorsu-ló jeges szélben. Süt ugyan a nap, de a jégtáb-lás Balaton felől az egykori szőlőhegyre fel-futó, majd két dombvonulat között felgyorsu-

ló orkán rohamai ellen nincs védelem. Most hideg van! Varjúcsapat kavargó felettünk.

Nemrégiben készült el itt, a település felső vége és a szőlőhegy közötti lankás részen Béres Attila új épülete. Az épített környezet igen vegyes: itt-ott ordenaré, vagy túlzó, vagy jellegtelen. Van ugyan néhány omladozó, szé-pen romló présházacska a dűlők szélén, de a telken álló új háznak most nincs közvetlen szomszédja, a legközelebbi épületekről pedig jobb nem is beszélni. Észrevenni azt is, hogy a Balaton nincs igazán közel. Tükre délen, szinte a horizont szélén látható. Telepítés szempontjából fontosabb azonban, hogy egy távoli zöld halom tetején, kissé délnyuga-ti irányban a Szent Mihály-kápolna látszik. Erre a látványra fordul a ház hosszanti, nyi-tott, karakteres belső ritmussal tagolt üveges fő-homlokzata. Ebből következik, hogy a szürke



fémfedésű, túlnyomórészt mégis hófehér épülettömeg hossz tengelye a lanka szintvonalai-val párhuzamosan áll, így a panoráma is teljesen kinyílik, illetve a háznak nem kellett jelentősebb szinteltolással megküzdenie.

A megrendelő házaspár nem „elsóbálozó” a kortárs építészet táncparkettjén. Korábbi nyaralójukat ugyancsak bemutattuk a magazinban (OCTOGON 2009/6). Vándor karakterek. Úgy mesélik, még mindig keresik a helyüket itt, a Balaton partján. Béres Attila ideális választásnak bizonyult a tervezéshez. Noha továbbra is dolgo-

zik távmunkában a kanadai-norvég Saunders Arkitektúr irodának, mostanság már idehaza is vállal munkákat. A Hideg-ház esetében és itt, az SG-háznál is igény mutatkozott a „passzív ház” szintű energiahatékony szerkezetek, nyílászárók, árnyékolás, szigetelés és gépészet beépítésére. Nyáron az erős déli naptól fém zsaluzia védi a lakóteret, míg télen nyáron egy kifinomult vezérlésű, elektromos, hűtő-fűtő légtechnikai központ temperálja a levegőt. Elképesztően professzionális, végletekig letisztult, költségvetésében, üzemeltetésben, térszervezésében, építhetőségében is hihetetlenül racionális ház lett

a végeredmény. Noha alaprajzi elrendezésében, a belső terek egymásba fűződésében, leginkább a konyha centrális pozíciójában felsejlik a régi tornácos hosszú-házak téri képlete, de a nagy üveg megnyitások, a környezettel való erős vizuális kapcsolat felülírja a „paraszti építészet” narratíváját is.

Ez az a pont, ahol elkezdődnek az esztétizáló kritika problémái, hiszen az elmondottakon és néhány technikai részleten, meg a lakóterek szenttelen felsorolásán kívül, alig akad az épületről írni való. A háttérbeszélgetésben elhangzik, hogy az érzékesi oldalon lévő félnyitott-félfedett,

legyezőszerűen kiforduló kocsibeálló tulajdonképpen azért ideális megoldás, mert a tulajdonos házaspár európai túrákra használt lakóbusza szinte emelet magasságú, kisebb ház léptékű. A leforduló sík volt az egyetlen lehetséges megoldás, ami révén olyan takarást kaphatott a jármű, ami nem zavarja meg az épület tiszta formálását.

Mindezeket túl továbbra is szótlán marad ez az építészet. Narratíván túli (transznarratív) jellege megoldhatatlan kihívás elé állítja a kritikust. Nagyon nincs ugyanis kedvünk ahhoz, hogy csípőből, reflexszerűen, pusztán rutinból a kortárs

építészet lokális törekvéseit emlegessük a ház kapcsán. Érzékeljük azt, hogy kapcsolatban van a tájjal, az egykori dűlővel, amiben áll, de részletmegoldásai elidegenítik attól, hogy ezt a házat egyfajta agrár-építészet átíratként értelmezzük.

Valahol biztosan van valamiféle kulcs, amit egyelőre nem talál a kritikus. Jó házról van szó, világszínvonalú építészetről, fegyelmezett, tökéletes mérnöki munka, ugyanakkor esztétikai értelemben egy nagyon szűkszavú, néma történetről. Ez a történet valószínűleg még hosszan elkísér majd.

Építész tervező:

**Béres Attila / Béres Építésziroda Kft.**

Tervezés:

**2014**

Kivitelezés:

**2014-2015**

Alapterület (nettó):

**120 m<sup>2</sup>**

