

# A SVÉDEK MÁR AZ ALPOKBAN VANNAK

## Kunyhóból síház

TÖBB FUNKCIÓ, TÖBB FÉNY TÖBB FEHÉR – EZEK AZ ALAP HOZZÁVALÓI ANNAK A RECEPTNEK, AMIVEL EGY NEGYVENÉVES ALPESI KUNYHÓBÓL MODERN SÍHÁZ KÉSZÜL.

Mindenképpen komoly sítérep közelében kerestek házat a tulajdonosok, így találtak rá meg a síliftektől gyalogtávolságra fekvő, a hetvenes években épült házikóra. Bár az elhelyezkedés ideális, a tér maga korántsem felelt meg az elvárásoknak. Az eredeti hálók és fürdőszobák sokszorosára, viszont

nagyságrendekkel kevesebb fenyőburkolatra volt szükség ahhoz, hogy a stájer vityillóból északi minimál legyen.

Bár családi tulajdonban van, alapvető igény volt, hogy kiadásra, nagyobb társaság befogadására is alkalmassá tegyék a télen-nyáron látogatott házat. Minden irányba

terjeszkedni kellett tehát. Lakótér lett a hatalmas ablakkal a kert felé megnyíló szuterén, ahová „buliszoba”, egy háló és profi wellness-részleg került. Bővült az egyetlen hálószobából három önálló, saját fürdős helyiséggé alakított tetőtér is. A közép-ső, „érkezősinten” található a konyhával

A hagyományos építésű faépület teraszáról az Alpok hegyeire látni



Szöveg:

**Réz Lola**

Belsőépítész:

**Sütő Kata,  
Sütő László**

Fotó:

**Batár Zsolt**





egybenyitott nappali, valamint a tulajdonosok saját hálója és fürdője – így, ha éppen csak a szűk család pihen itt, nem kell valamennyi szintet bejárni.

A kereskedelmi funkció miatt egy átlagos család igényeihez képest másfajta tárolóhelyekre, egyszerű, könnyen átlátható funkciókra és bárki számára befogadható stílusra volt szükség. Hiába van jelen a Sütő házaspár munkáira jellemző letisztultság és visszafogott színvilág, azért nem lehet elfelejteni, hogy a fenyőbútorok és kötött pulóverek földjén járunk. Maradhatott egy pár méternyi kovácsoltvas, a fenyőlambériás mennyezet – fehérre festve, így az alacsony belmagasságot is ellensúlyozza, és néhány jellegzetes, esztergált szék is a modern designdarabok között, betonszürkén. Az itteni éghajlaton valóban hasznos és kellemes faburkolatok is megjelennek, de a korszerű, széles sávokból álló elemek halványan sem emlékeztetnek a stájer elődre.

A hegyi hidegben nem maradhatott kizárólag esztétikai alkotórész a kandalló sem –

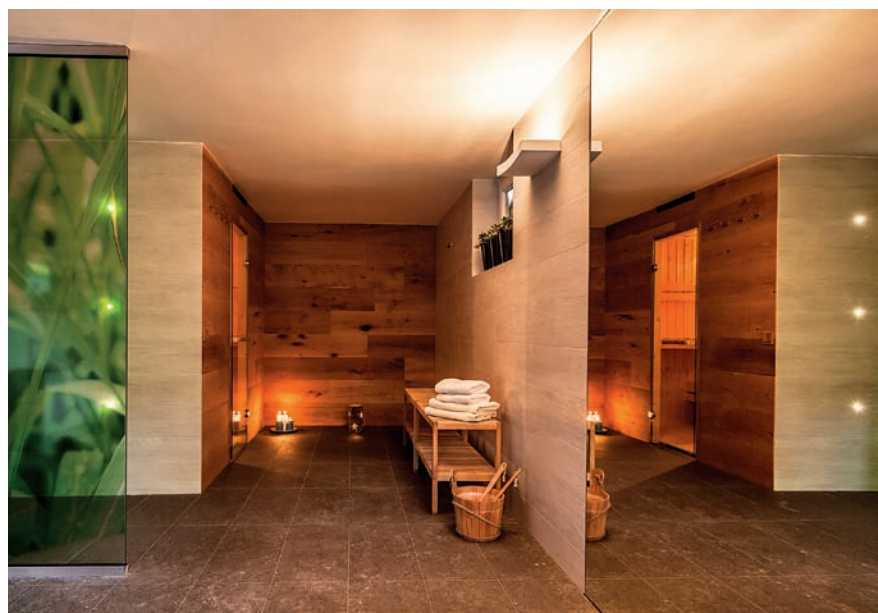
Északi minimál a fenyőbútorok és kötött pulóverek földjén







Az eredeti nyers lambéria fehérre festve tágítja a teret



Immár teljes értékű szint a korábbi szuterén, ahol wellness alakítottak ki

bár a burkolt, üvegablakos test ezt tökéletesen elrejt, a sarkított forma mögött egy samott-téglás a klasszikus cserépkályhák képességeivel bíró szerkezet rejlik.

A havas árnyalatok, a minimál vonalak és takarékos svéd design nem is igényelnek több kiegészítést a „sielőpiros” és norvégmintás fol-

toknál. A méretes nyílászárók, a sok a ház szerencsés, körbenapozott pozicionálása miatt a kinti fények és a panoráma egyaránt meghatározó. A hangulatosra tervezett világítás ellenére, a költségvetés szűkössége miatt a leggyengébb láncszem a most még átmeneti megoldásnak tekintett lámpa-szortiment.

Belsőépítész:

**Sütő Kata és Sütő László**

Nettó alapterület:

**170 m<sup>2</sup>**

Immár teljes értékű szint a korábbi szuterén, ahol wellness alakítottak ki

