

Pusztai Gabriella – Szabó Diána

Felsőoktatási hallgatók és fogyatékossgal élő társaik

A fogyatékossgal értelmezései a szakmai és köztudatban

A fogyatékossgal kifejezés orvos-biológiai, szociális megközelítései a történelem során a hazai és a nemzetközi fogalomhasználatban egyaránt váltották egymást. Az ezredfordulót követő időszakban uralkodó szemlélet szerint komplex (bio-, pszichoszociális) megközelítésben tekintünk a fogyatékossgal élő személyekre, azonban sem a jogi szabályozásban, sem a tudományos kommunikációban nem vált egységessé a fogalomhasználat. A Fogyatékos személyek jogairól szóló ENSZ-egyezmény (2007) szerint fogyatékossgal élő személy minden olyan személy, aki hosszan tartó fizikai, értelmi, szellemi vagy érzékszervi károsodással él, amely számos akadállyal együtt korlátozhatja az adott személy teljes, hatékony és másokkal egyenlő társadalmi szerepvállalását. A fogyatékossgal összetett fogalom, amely többféle kontextusban jelenhet meg, s jelentősen árnyalja az egyén kulturális, fizikai és társadalmi környezete. Az európai társadalom a fogyatékossgal társadalmilag konstruált identitásként fogja fel, a fogyatékossgal élő személyre a társadalom egyenlő jogú tagjaként tekint (Bánfalvy 2006).

A társadalmi normák és a befogadó szemlélet változásai az inkluzív oktatás, illetve a felsőoktatási intézmények fogyatékossgal élő hallgatók felé nyitását eredményezte. Mindez pozitívan hatott az érintett ifjúsági csoport életkörülményeire, jövőperspektíváira. Egyrészt a társadalmi integráció, másrészt a felsőoktatási évek világgépet formáló hatása szempontjából kiemelkedő kérdés, hogy a felsőoktatásban tanuló fiatalokra hogyan hat fogyatékossgal élő hallgatótársaik jelenléte, hogyan viszonyulnak hozzájuk, mennyire szolidárisak velük, illetve milyenek az integrációról alkotott elképzeléseik. Laki és Kabai (2010) kutatási eredményei szerint a felsőoktatás intézményrendszere hatá-

rozottan lojális ebben a tekintetben, mégis erre az oktatási szintre jutnak el a legkevesebben a fogyatékossgal élő tanulók közül, ahogy ezt a KSH-eredmények (2013) is alátámasztják. Több tényező lehet felelős ezért együttesen. Ezzel kapcsolatban három markáns magyarázat jelenik meg a szakirodalomban: az intézményi befogadásukra, illetve az oktatásukra való alacsony felkészültségi szint – különösen a pedagógusok, oktatók módszertani ismeretei terén –, valamint az érintett célcsoporttal szembeni előítélet vagy negatív attitűd (Holloway 2001; Fuller et al. 2004.). A témát körülvevő növekvő társadalmi és politikai érdeklődést mutatja, hogy az Európa 2020 program a fogyatékossgal élő személyek társadalmi beilleszkedésének elősegítését, továbbá a velük szemben kialakult előítéletesség teljes felszámolását összeurópai társadalmi feladatként nevezi meg (Commission 2011).

Tudományterülettől függetlenül egyetértés mutatkozik abban a tekintetben, hogy az attitűd egy elvont fogalom, amely közvetlenül nem mérhető. Az attitűdmérés módszerei különbözőek, de a legtöbb módszer az attitűdök egydimenziós elgondolásán alapul, vagyis az attitűdök mérhetőek az attitűdtárgyról alkotott vélemény szempontjából (Thurston 1931; Likert 1932). A fogyatékosokkal szembeni attitűdöt leggyakrabban attitűdskálás mérésével (Szegő 2008; Forlin et al. 2007; Pető és Czeglédi 2012) – pl. ATDP, ORM, SACIE – vagy kvalitatív interjú vizsgálatokkal végzik (Holloway 2001; Fuller et al. 2004).

Számos kutatás alátámasztotta, hogy a felsőoktatás jelenlegi tanítási gyakorlata fontos akadályt képezhet a fogyatékossgal élő tanulók tanulási folyamataiban, az egyetemre történő bejutástól kezdődően (Tinklin et al., 2004; Fuller

et al. 2004), azonban nemzetközi viszonylatban is kevés információval rendelkezünk a fogyatékossgal élő tanulók által megélt tanítási, értékelési tapasztalatokról, különösen a felsőoktatásban tapasztalt integrált oktatással kapcsolatos attitűdről. Holloway (2001) egy kis mintán (n=6) félig strukturált interjú vizsgálatot folytatott le a fogyatékossgal élő – hallás-, illetve látássérült, tanulási zavarral küzdő vagy mozgássérült – hallgatók körében, azzal a céllal, hogy feltérképezze, milyen pozitív és negatív tapasztalatokkal rendelkeznek az infrastruktúrához és a különböző felsőoktatási szolgáltatásokhoz való hozzáférés területén. Megállapította, hogy az egyetemeken az egyes kihívásokat az online környezetben már elhárították, azonban a felsőoktatási intézmény szervezeti egységeinek dolgozói eltérő nyitottsággal viszonyulnak a fogyatékossgal élő hallgatókhoz, továbbá a felsőoktatás előtt új távlati kihívásként jelenik meg a fogyatékossgal élő hallgatók teljesítményértékelésének átgondolása. Holloway (2001) vizsgálati eredményei szerint a felsőoktatás befogadó környezete önmagában nem szünteti meg a diszkriminációt és a marginalizálódást. Véleményük szerint támogató kormányzati politikára van szükség, amely támogatja a hallgatótársakkal egyenlő mértékben elérhető tanulási környezet megteremtését az érintett csoportok számára. Arra is felhívják a figyelmet, hogy a felsőoktatási intézmények egységeiben dolgozók számára a fogyatékossgal élő hallgatókkal kapcsolatos feladatok ellátásához alapvető speciális pedagógiai ismeretek szükségesek, melyek alapján világosan láthatnák a gyakorlati feladataikat. Egy másfél hónapig tartó interjú vizsgálat önként közreműködő, fogyatékossgal élő hallgatók véleményét kutatta, hogy milyen általános problémákkal szembesülnek a tanulás és az értékelés folyamatában, illetve az információhoz való hozzáféréssel kapcsolatban (Fuller et al. 2004). A fogyatékossgal élő hallgatók által tapasztalt tanulási akadályok módszeres elemzése azt mutatta, hogy a hallgatók 10%-ának, akik fogyatékossgukra hivatkozva rászorultságukat hivatalosan jelzik, a fele találkozott érzékszervi akadályoztatottság miatti tanulási vagy ügyintézési problémával. Azon tanulók azonban, akik nem vállalták fel a hátrányukat, még kevesebb segítséget kaptak, és több problémával szembesültek. A vizsgálat arra a következtetésre jutott,

hogy a fogyatékossgal küzdő tanulók úgy vélik, a fogyatékossgal összefüggő tanulási nehézségek befolyásolni fogják a felsőoktatásbeli lehetőségeiket, karrieresélyeiket, vagyis a fogyatékossgal élő tanulók nem tartják olyan nyitott környezetnek a felsőoktatási intézményeket, mint a nem fogyatékossgal élő hallgatótársaik. A tanulmány arra is rámutatott, hogy azok, akik bátrabbak voltak a segítségkérésben, s legalább ötször megtapasztalták a segítségnyújtást, felismerték, hogy akár a saját magukról nyújtott alapos információ birtokában a felsőoktatási környezet jóval befogadóbbá válik. A kutatók tapasztalatai szerint a fogyatékossgal élő hallgatók felsőoktatási szolgáltatásokhoz való hozzáférése és tanulmányi munkájuk releváns támogatása még messze nincsen beágyazva az intézményi szabályzatokba és eljárásmodokba, ami érthetően aggodalomra ad okot az egyenlő esélyek biztosítása vonatkozásában az érintett csoport és az értük felelősséget vállaló kormányzati és civil szereplők körében.

Ritkábban kerül terítékre az informális kortárs környezet befogadó magatartásának vizsgálata, s az ezzel kapcsolatos kihívások. Felsőoktatási hallgatók eredményességét vizsgálva felismertük, hogy a rászoruló embertársakkal kapcsolatos támogató vélekedés és magatartás igen fontos komponense lenne annak, amit egy felsőoktatásból eredményesen távozó fiattól elvárhat a tanulmányait lehetővé tevő társadalmi környezet. Kutatásaink egyik fő kérdése, hogy a fogyatékossgal élő hallgatókkal szembeni attitűdnek milyen társadalmi és egyéni komponensei vannak. Ehhez kapcsolódik annak a kérdésnek a vizsgálata, hogy milyen individuális jellemzők segítik elő a hallgatók támogatóbb szemléletének kialakulását. Elemzésünk során nem csupán a kérdés vizsgálatokor megszokott magyarázatokkal számolunk, hanem arra a kérdésre is választ keresünk, hogy a felsőoktatási hallgatók vallásos értékrendje magyarázó tényező-e ezen társadalmi jelenség megértése szempontjából. Hazánkban az empirikus kutatások terén a felsőoktatási hallgatók fogyatékossgal élő társaikkal szembeni attitűdjének vizsgálata teljesen új témaként jelenik meg, amely megítélésünk szerint a gyakorlati hasznosíthatóság szempontjából is nagyfokú érdeklődésre tarthat számot.

1. táblázat**A vizsgált hallgatók országokénti megoszlása (N=2727)**

	Hallgatók száma
Magyarország	1295
Románia	1323
Ukrajna	109
N=	2727

Forrás: HERD 2012.

Az adatokról

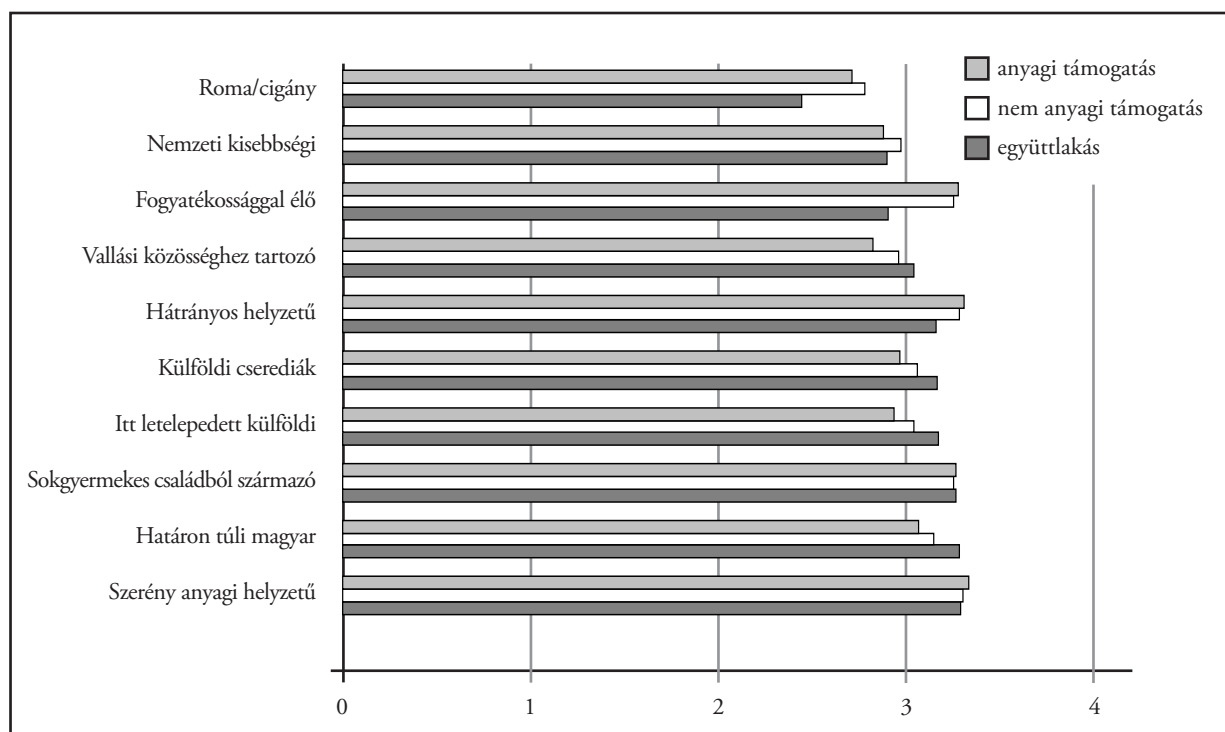
A „Higher Education for Social Cohesion Cooperative Research and Development in a Cross-border Area”¹ című nemzetközi kutatást a Debreceni Egyetem Felsőoktatási Kutató és Fejlesztő Központja végezte 2012-ben. A kutatás a Magyarország, Románia és Ukrajna határterületén² fekvő felsőoktatási térségben zajlott. Az adatfelvétel a térség felsőoktatási intézményeiben³ folyt (N=2728). A mintába a nappali tagozatos első- és harmadéves alapképzésű hallgatók, valamint az elsőéves mesterképzésű hallgatók kerültek. Karonként arányos mintát vettünk, és a karok megfelelő évfolyamairól csoportos mintavétel során véletlenszerűen kiválasztott szemináriumi csoportokat teljes körűen kérdeztük le.⁴ Adatbázisunk egyediségét mutatja, hogy a nem magyar tannyelvű intézményekben is elvégeztük a vizsgálatot. A nemzetiségi hovatartozást nyitott kérdésben vizsgáltuk, s a terepen végzett vizsgálataink tapasztalatai alapján többes választást tettünk lehetővé, így e kérdésben szilárd adatokkal most nem szolgálunk, csupán arra hívjuk fel a figyelmet, hogy a hallgatók egy jelentős része nem vagy nem kizárólag magyar identitású. (1. táblázat)

A fogyatékossgal élők a hallgatók környezetében

A megkérdezett hallgatók 17%-a számolt be arról, hogy hallgatótársai között fogyatékossgal élő fiatal ismer. A válaszadók 16%-ának elmondásából kiderül, hogy barátai köre 8%-ának családjában, 18%-ának pedig rokonságában van fogyatékossgal élő ember. Ez az arány összességében elég magasnak tűnik ah-

hoz, hogy a hallgatók megfogalmazzanak valamilyen viszonyulást a fogyatékossgal élő embertársaikkal kapcsolatban. Tanulmányunkban arra törekedtünk, hogy egy közelítő képet kapjunk erről a viszonyulásról. A fogyatékossgal élő hallgatókkal kapcsolatos hozzáállás három dimenzióját vizsgáltuk: a hallgatói lakóközösség felvállalására, valamint a társadalmi szolidaritás nem anyagi és anyagi természetű megnyilvánulásainak megítélésére kérdeztünk rá.⁵ A hallgatók fogyatékossgal élőkhez való viszonyát összevetettük más, nem tradicionális hallgatói csoportokkal kapcsolatos viszonyulással. Nem tradicionális hallgatóknak azokat nevezzük, akik korábban nem jelentek meg markáns hallgatói csoportokként, hanem a felsőoktatási expanzió eredményeképp találkozunk velük a felsőoktatási intézményekben, s tanulmányi karrierjük, kapcsolati beágyazottságuk, igényeik valamilyen szempontból speciálisak. E csoport sokszínűségére korábban részletesen is rámutattunk (Pusztai 2011). Azok a nem tradicionális csoportok, akiknek elfogadását összemértük a fogyatékossgal élő személyekével, a következők voltak: roma/cigány hallgató, nemzeti kisebbségi hallgató, határon túli magyar családból származó hallgató, Magyarországon letelepedett külföldi hallgató, külföldi hallgató, cserediák, hátrányos helyzetű hallgató, szerény anyagi helyzetű hallgató, sok gyereket nevelő családból származó hallgató, illetve vallási közösséghez tartozó hallgató. Az eredmények a hallgatók erős szolidaritását mutatták a nem tradicionális csoportok irányába, hiszen mindhárom dimenzióban 3,00 fölötti átlagot mutat a támogatásuk az 1–4 skálán. Az egyes dimenziók összehasonlítása szerint a nem anyagi természetű támogatás a leginkább elfogadott a hallgatók körében (3,11), de az anyagi támogatás jogossága (3,06) és a lakóközösség vállalása (3,06) is általános támogatást élvez.

1. ábra

A különböző nem tradicionális csoportokhoz való viszonyulás három dimenzióban (átlagok)

Forrás: HERD 2012, N=2727.

Amikor a csoportokhoz való viszonyulás részleteit áttekintjük, érdekes eredményeket kapunk. Hangsúlyozzuk, hogy jelen tanulmányban nem foglalkozunk a többi nem tradicionális csoport megítélésének bonyolult kérdésével, hanem őket most csupán a viszonyítás kedvéért rendeltük a fogyatékossgal élő hallgatók mellé. A nemzetközi minta hallgatói az együttlakás tekintetében a fogyatékossgal élő hallgatótársakat (2,9) a három leginkább kihívást jelentő csoportba sorolják az etnikai és nemzeti kisebbségek után. A nem anyagi (3,26) és az anyagi természetű támogatás (3,28) esetén viszont a fogyatékossgal élők a leginkább támogatandó három csoportba kerülnek, míg a nemzeti-etnikai és vallási közösségekhez tartozók a legkevésbé támogatandók közé. (1. ábra)

Ezekből az eredményekből egyrészt arra következtettünk, hogy a nem tradicionális csoportokhoz való viszonyulás nem homogén karakterű, a hallgatók a különböző csoportokat másként ítélik meg, s másfajta ideális társadalmi közelségben és támogatásban gondolkodnak felőlük, másrészt a fogyatékossgal élő hallgatókkal kapcsolatban inkább a közösségi

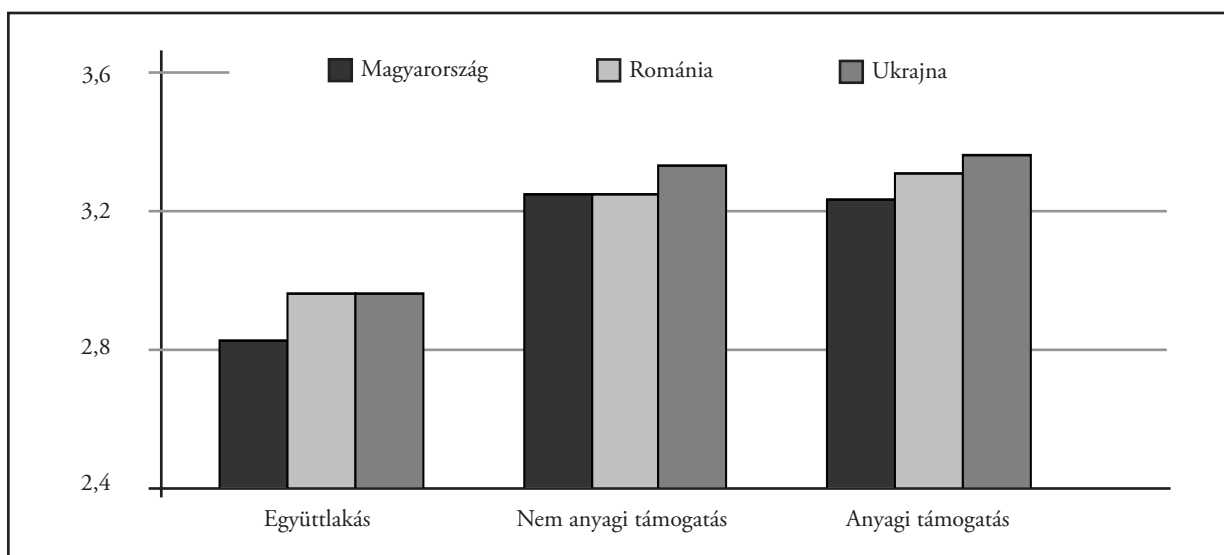
gondoskodás különböző típusait látják támogatandónak, mint a nyilvánvaló egyéni áldozatokat (konkrét segítségnyújtásra szánt időt, fáradságot) kívánó együttlakást. Felmerült bennünk a kérdés, hogy vajon melyek azok a tényezők, amelyek a segítségnyújtás individuális és közösségi formáinak elfogadását valószínűsítik a vizsgált hallgatók körében. A hallgatók demográfiai, társadalmi státus szerinti és kulturális attribútumainak befolyását vizsgáltuk meg.

A hallgatók demográfiai mutatói és a fogyatékossgal élőkhez való viszony

A hallgatók felsőoktatási tanulmányainak helyszíne szerinti ország és a kisebbségi vagy többségi hovatartozásuk mellett a nemük és a koruk hatását ellenőriztük. A hallgató országa szerint két dimenzióban mutatkozott szignifikáns összefüggés. Az együttlakás vállalása szerint tapasztalható a legmarkánsabb különbségek a hallgatók között, s ebben a tekintetben a magyarországi hallgatók hajlandók a legkevésbé a személyes részvételre a fogyatékossgal élő

2. ábra

A fogyatékossgal élő hallgatókhoz való viszonyulás három dimenziója országok szerint (átlagok)

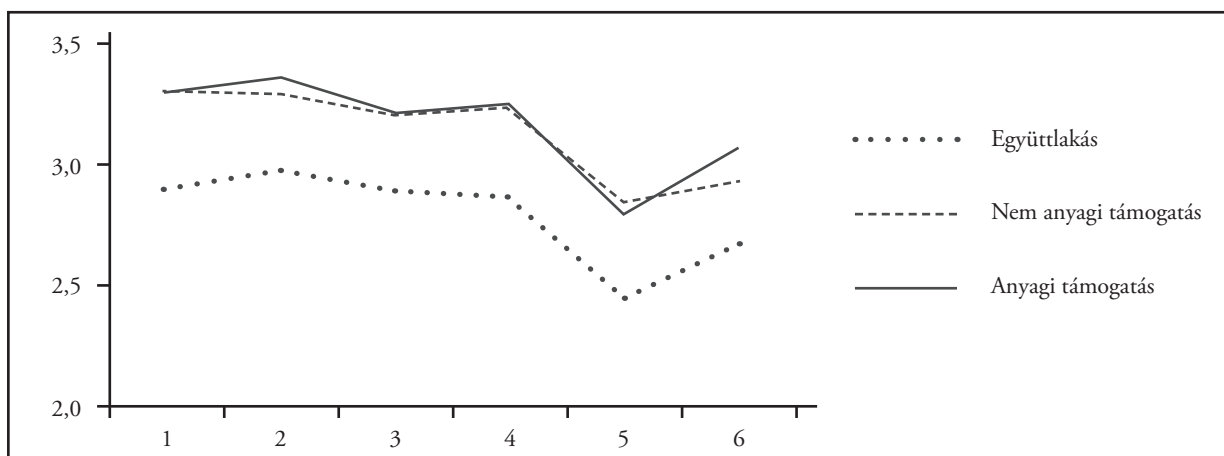


hallgatók felsőoktatási integrációjában, míg a romániai vegyes nemzeti hovatartozású és az ukrainai, lényegében kisebbségi hallgatók egyaránt sokkal inkább vállalnák a lakóközösséget fogyatékos hallgatótársukkal. Az összefüggés szignifikanciaszintje: 0,000. Az anyagi és nem anyagi támogatás tekintetében az országok közötti eltérések kisebbek, az anyagi támogatás esetén még szignifikáns különbség érzékelhető, a magyarországi hallgatók minden tekintetben a kevésbé támogatók közé tartoznak. (2. ábra)

Felmerült a kérdés, hogy a vegyes nemzetiségű hallgatói populációban elkülöníthető kisebbségi és többségi státusban vajon van-e valamilyen szabályos eltérés a fogyatékosokkal való törődés megítélése szempontjából. Az átlagok összevetése szerint a kisebbségi intézmények hallgatói, illetve a magukat kisebbséghez tartozónak (is) besorolók az együttlakás vállalása tekintetében kiemelkednek hallgatótársaik közül, s a különbség az együttlakás és az anyagi támogatás megítélése esetén jelentős. (3. ábra)

3. ábra

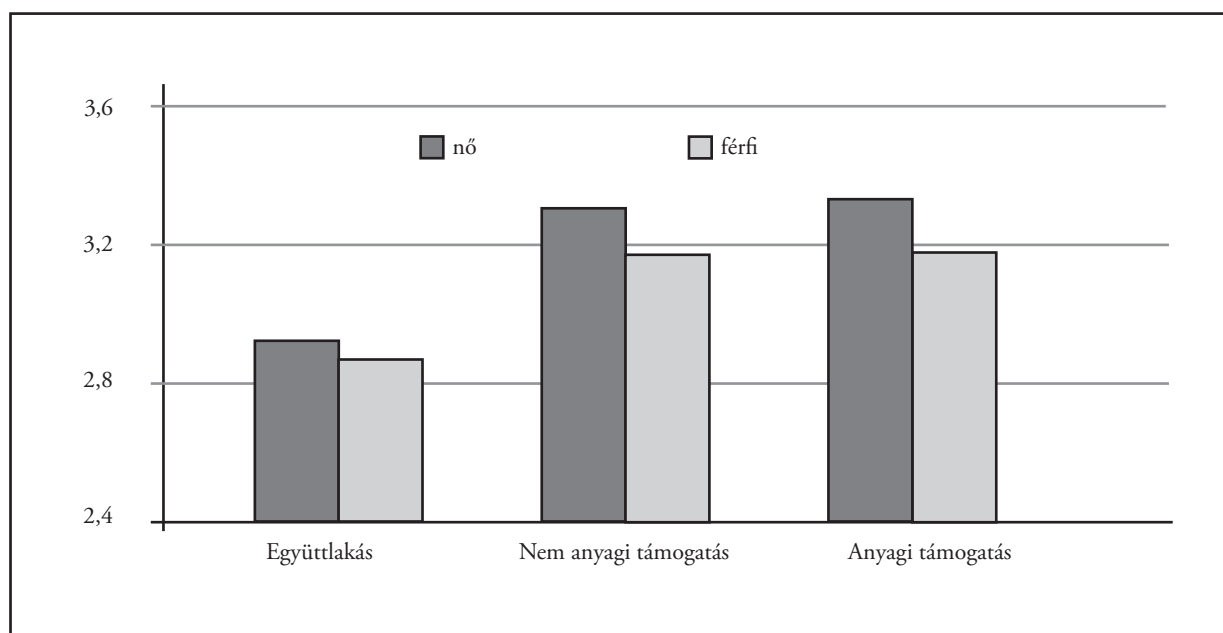
A fogyatékossgal élő hallgatókhoz való viszonyulás három dimenziója a válaszadó évfolyama szerint (átlagok)



Forrás: HERD 2012., N=2727.

4. ábra

A fogyatékossgal élő hallgatókhoz való viszonyulás három dimenziója nemek szerint (átlagok)



Forrás: HERD 2012., N=2727.

A tanulmányunk középpontjában álló nem tradicionális csoportokhoz való viszonyulás három dimenzióját nemek szerint mérve is megvizsgáltuk, feltételezve, hogy erős befolyásoló hatással lesz a fogyatékossgal élő hallgatókkal való együttlakási hajlandóság és a pozitív diszkrimináció két megnyilvánulási formája a nem anyagi jellegű támogatásra és az anyagi támogatásra. (4. ábra)

A nemi hovatartozás határozottan erős befolyással volt az anyagi és a nem anyagi támogatások megítélésére (az összefüggés szignifikanciaszintje mindkét esetben 0,000). A nők előnye szemmel is jól látható, azonban az együttlakás tekintetében az eltérés nem mutatkozott számottevőnek. A hallgatók kora szerint nincs lényeges különbség a fiatalok között, azonban az évfolyamok szerint igen. Elgondolkodtatónak tartottuk, hogy miközben az elsőéves hallgatók átlag fölötti támogatást szavaztak meg mindhárom dimenzióban, a felsőbb évesek körében a szolidaritás minden tekintetben fogyatkozott a felsőoktatási előrelépéssel párhuzamosan. Ebben a vonatkozásban ismét fel kell hívnunk a figyelmet a hallgatói értelmező közösségek meghatározó szerepére (Pusztai 2011).

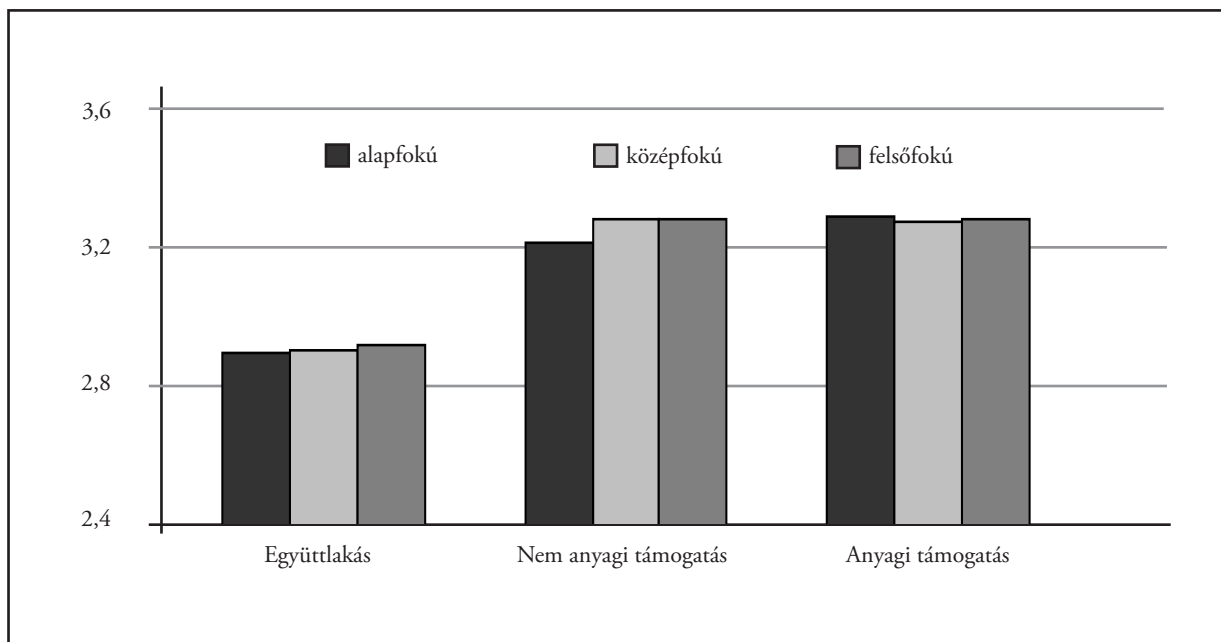
A hallgatók társadalmi státusa és a fogyatékossgal élőkhöz való viszony

A hallgatók társadalmi státusát jelen tanulmányban a szülők iskolázottsága és a lakóhely településtípusa alapján vizsgáljuk. A szakirodalom szerint az iskolázottság általában határozott pozitív hatással bír a különböző külcsoportokkal kapcsolatos hozzáállásra, így azt feltételeztük, hogy a magasabb iskolázottságú szülők gyermekei lényegesen pozitívabb attitűddel rendelkeznek a fogyatékossgal élő hallgatókkal szemben. Azonban meglepő módon azt tapasztaltuk, hogy jelen esetben nem tapasztalható e csoport hangsúlyos előnye, vagyis ez a tényező úgy tűnik, mégsem hat a fogyatékossgal élők iránti elfogadó attitűdre. Általában nem szoktunk nem szignifikáns kapcsolatokat részletesen tárgyalni, azonban itt lényegesnek tartjuk kiemelni, hogy a kemény társadalmi státusmutatók egyike sem befolyásolja ezt a beállítódást.

Mivel a kutatások különböznek abban a tekintetben, hogy az apa vagy az anya iskolai végzettségét tartják mérvadónak (Fényes-Pusztai 2006; Nyüsti 2012), ezért vizsgálatunkban az apa és az anya iskolázottsági mutatóit is szemügyre vettük. (5. ábra)

5. ábra

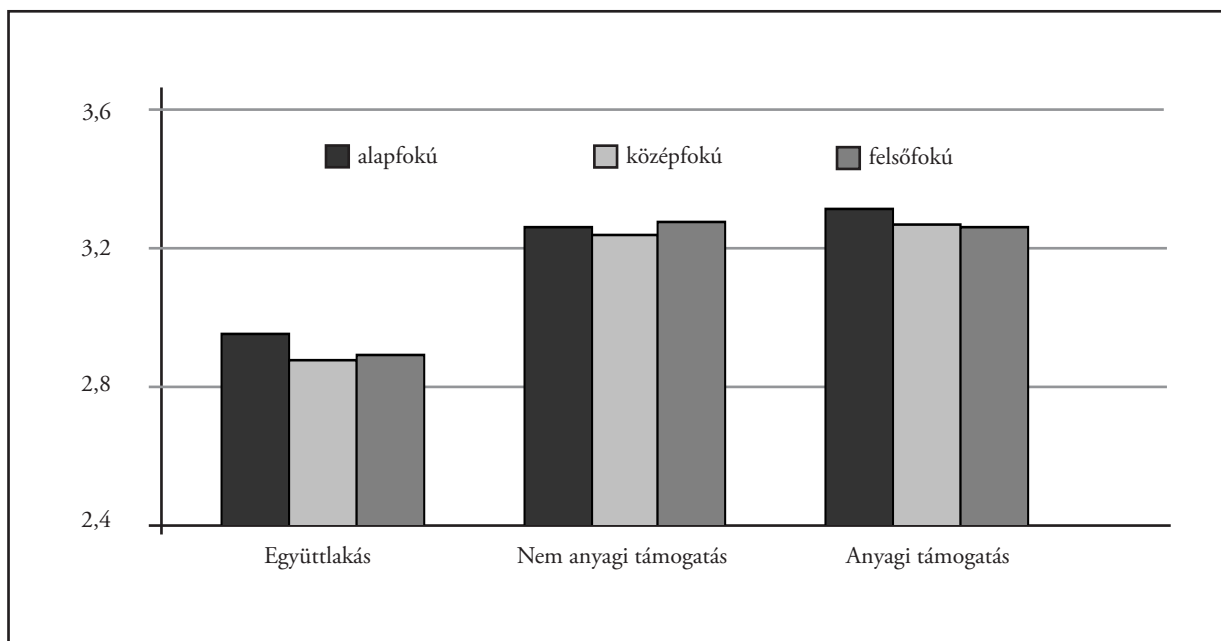
A fogyatékossgal élő hallgatókhoz való hallgatói viszonyulás három dimenziója az apa iskolázottsága szerint (átlagok)



Forrás: HERD 2012., N=2727.

6. ábra

A fogyatékossgal élő hallgatókhoz való hallgatói viszonyulás három dimenziója az anya iskolázottsága szerint (átlagok)



Forrás: HERD 2012., N=2727.

Nemcsak arra figyeltünk fel, hogy az apai iskolázottság nem mutat domináns összefüggést a fogyasztékossgal élők elfogadásával, hanem arra is, hogy a középfokú és felsőfokú végzettségű apával rendelkező hallgatók véleménye között kisebb a különbség, mint az alapfokú és a középfokú végzettségű apával rendelkezők között. (6. ábra)

Amikor a válaszadókat az anya iskolai végzettsége tekintetében vizsgáltuk, szintén nem tudtunk kimutatni szignifikáns összefüggéseket. Óvatosan megállapíthatjuk azonban, hogy azon hallgatók esetében, akiknél az anya alacsonyabb iskolai végzettségű, inkább kedvezőbben ítélik meg a fogyasztékos hallgatókkal való együttlakást és számukra anyagi támogatás nyújtását, mint a magasabb iskolai végzettségű anyák gyermekei. Bár nincs jelentős hátrányuk, de figyelmeztető, hogy azon hallgatók tartják a legkevésbé fontosnak az anyagi támogatást, akiknek édesanyja felsőfokú iskolai végzettséggel rendelkezik.

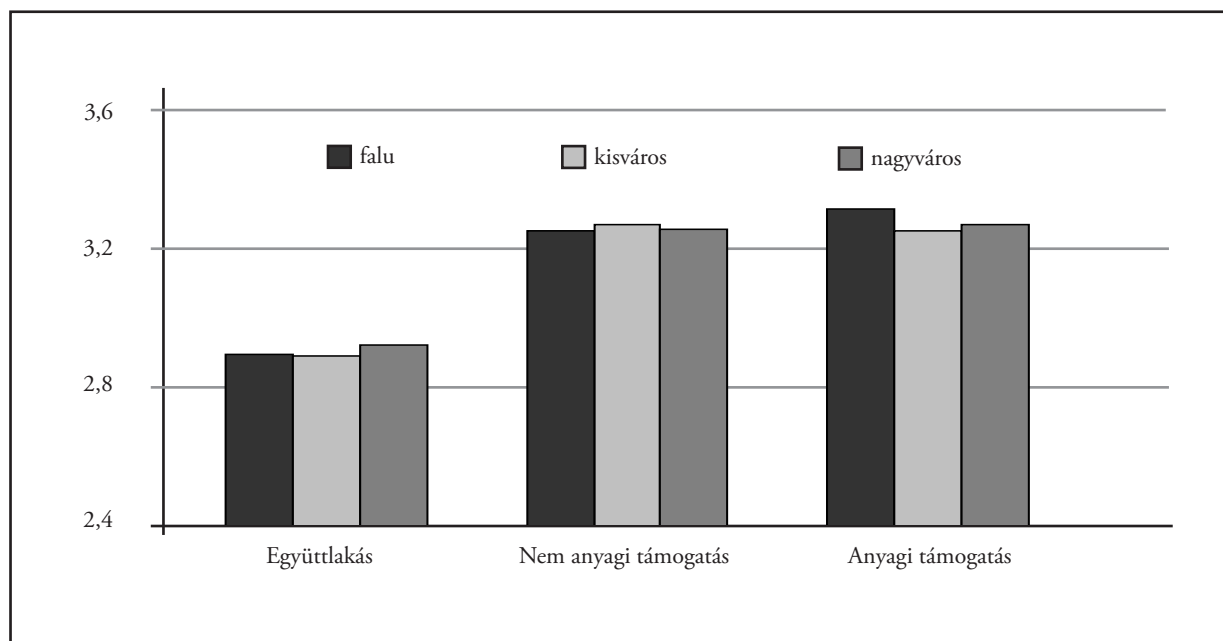
Általánosságban elmondható, hogy az apa vagy anya iskolai végeztsége nem befolyásolja szignifikánsan a hallgatók fogyasztékossgal élőkkel kapcsolatos támogató hozzáállását. (7. ábra)

Ugyanez a mintázat jelentkezik a hallgatói állandó lakóhely településtípusa szerinti csoportok összehasonlításakor, noha a szakirodalom itt is azt sugallja, hogy a nagyvárosiak nyitottabbak a tőlük különbözőek felé. A falun élő hallgatók valamivel még fontosabbnak is tartják az anyagi támogatás nyújtását a válaszadók másik két csoportjánál, míg a nagyvárosi lakóhelyű hallgatók a fogyasztékossgal élő hallgatókkal való együttélésre bizonyultak egy hajszálnyival nyitottabbnak.

A fogyasztékossgal élő hallgatókhoz való viszonyulást nemcsak a válaszadók lakóhelye, hanem a családjuk anyagi helyzete szempontjából is érdemes vizsgálni, mert a szerény anyagi helyzet más csoportok támogatásával kapcsolatban logikailag kétféle kapcsolatot mutathat: vagy erősebb szolidaritást eredményezhet, vagy egyfajta rivalizálást, a támogatási forrásokért való versengés eredményeképpen ellenérdekeltségű attitűdöt alakíthat ki. Fenti hipotézisünket a kutatási eredmények nem igazolták, mivel azt tapasztaltuk, hogy a fogyasztékossgal élő hallgatótárssal kapcsolatos viszonyt nem befolyásolja a véleményalkotó hallgató családjának anyagi háttere. (8. ábra)

7. ábra

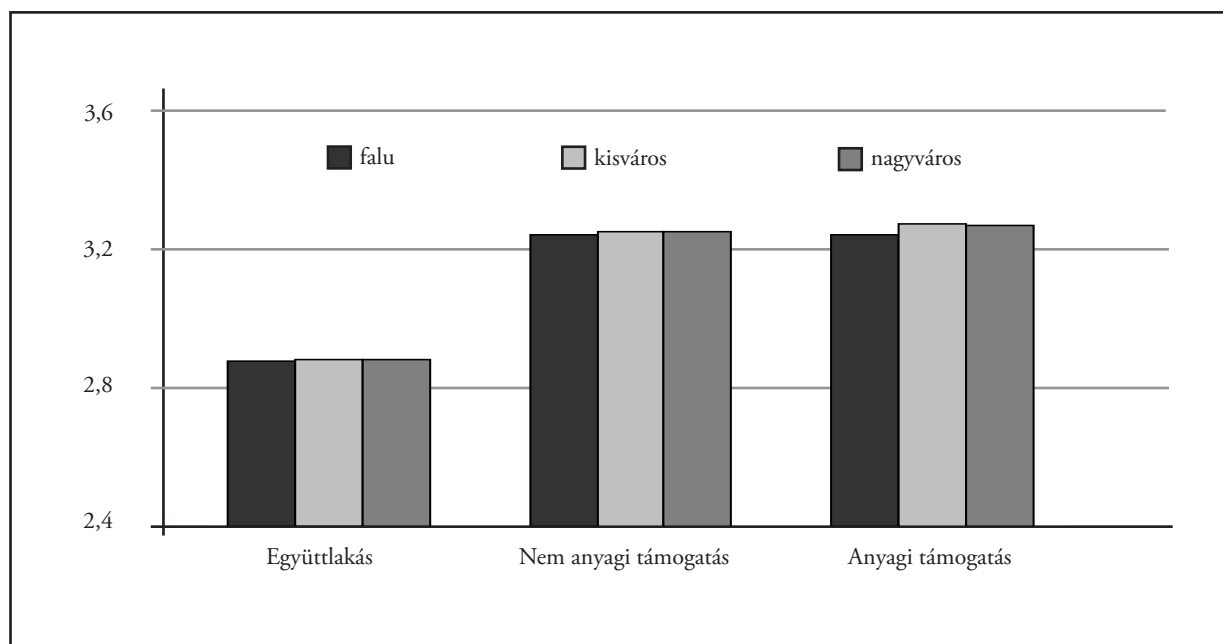
A fogyasztékossgal élő hallgatókhoz való hallgatói viszonyulás három dimenziója a lakóhely településtípusa szerint (átlagok)



Forrás: HERD 2012., N=2727.

8. ábra

A fogyatékossgal élő hallgatókhoz való hallgatói viszonyulás három dimenziója a lakóhely településtípusa szerint (átlagok)



Forrás: HERD 2012., N=2727.

Ezen tényezők vizsgálata arra vallott, hogy a kulturális mezőben való elhelyezkedésnek nem elhanyagolható szerepe lehet a fogyatékossgal élő hallgatókhoz való viszonyulás alakulásában. Így került érdeklődésünk középpontjába a vallásosság. Korábbi kutatásaink során azt tapasztaltuk, a személyes vallásgyakorlás és a vallásos ifjúsági közösségbe tartozás növelte a saját csoporttól eltérők felé irányuló elfogadó beállítódás kialakulásának esélyét (Pusztai 2004). Tomka (2010) a magyar társadalom vallásos helyzetének és változásának egyik fontos elemeként tekint a vallásosság következményeire, megítélése szerint a vallásosság tényezői lényeges magyarázó erővel bírnak a társadalmi jelenségek megértése szempontjából.

A hallgatók vallásossága és a fogyatékossgal élő társakhoz való viszony

Az általunk vizsgált felsőoktatási régió felekezeti összetétel szempontjából sajátos helyzetű, hiszen a döntően homogén felekezeti övezetekből álló Európa egyik sokfelekezeti régiójának számít. Ezt

a korábbi regionális vizsgálatok magyar tannyelvű mintáiban főként a protestánsoknak és a görög katolikusoknak – a térség országaiban tapasztalhatóanál – magasabb aránya jelezte (Pusztai 2009; Pusztai 2011; Pusztai 2013). A térség államnyelven és kisebbségi nyelven működő felsőoktatási intézményére kiterjesztett vizsgálatunk az ortodoxok és a protestáns kisegyházak erős jelenlétére hívta fel a figyelmet (Pusztai–Fényes 2014). A minta hallgatóinak 29%-a református, 19%-a ortodox, 18%-a római katolikus, 7%-a görög katolikus és 7%-uk egyéb protestáns. Mindössze 7,5% felekezeten kívüli, és egytizedük hallgatta el a hovatartozását. A személyes vallásgyakorlat sokkal intenzívebb a vizsgált térségben, mint a magyar ifjúság körében (Rosta 2013), de a romániai és az ukrainai intenzitáshoz képest nem tapasztalható olyan jelentős lemaradás, mintha országos összehasonlítást végeznénk (Tomka 2005). A dinamikus térnyerést mutató baptista, pünkösdi és más, a politikai átalakulást követően felbukkant újabb felekezetek és közösségek hívei igen aktív személyes vallásgyakorlással jellemezhetők, hiszen a négyötödük napi imádkozó. A hagyományos,

nagy történelmi felekezetek közül az ortodoxok (52%) emelkednek ki vallásgyakorlatuk aktivitásával, s kicsivel lemaradva következnek a reformátusok (40%) és a görög katolikusok (45%), majd a római katolikusok (34%).

A közösségi vallásgyakorlat tekintetében a baptista és a pünkösdi, valamint az újabban teret nyerő közösségek tagjai a legaktívabbak. Az ortodox hallgatók nagyközösségi vallásgyakorlat tekintetében második helyre kerültek, hiszen minden második tagjuk heti rendszerességgel vagy legfeljebb havi néhány alkalommal megy el templomba. A katolikus és a református közösségek vallásgyakorlati aktivitása messze elmarad az előbb említett két csoporttól. A reformátusok 32%-a, az ortodoxok 51%-a, a római és görög katolikusok 36%-a, és az egyéb protestánsok 91%-a rendszeres templomba járó.

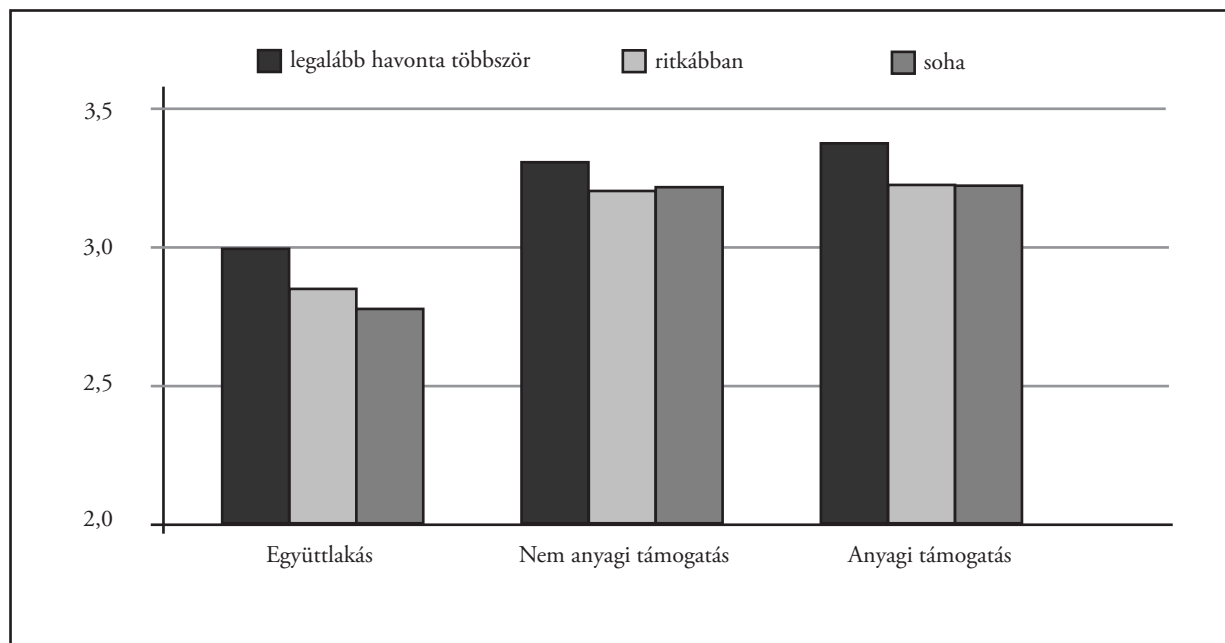
A vallásosságot tanulmányunkban a közösségi és személyes vallásgyakorlat dimenzióiban vizsgáljuk, a közösségi vallásgyakorlat tekintetében elkülönítjük a nagyközösségi (népegyházi) jellegű vallásgyakorlatot a kisközösségitől. Egyes vélekedések szerint a közösségi vallásosság társadalmi

jelenségének a helyét egyre inkább a személyes döntésen alapuló aktív elköteleződés veszi át, ezáltal csökken a vallási közösségek és az intézményesült vallásosság társadalmi szerepe (Tomka 2010; Hámori 2011). Mindezek okán feltételezzük, hogy a személyes vallásgyakorlat jelentős pozitív hatását fogjuk találni a fogyatékossgal élő hallgatókkal szembeni attitűdre.

A nagyközösségi vallásgyakorlatot a templomba járás gyakoriságával mérve azt tapasztaltuk, hogy a hetente, illetve havonta többször templomba járók kiemelkedően erős elfogadó attitűddel rendelkeznek mindhárom vizsgált dimenzióban. Azon hallgatók, akik ritkán vagy egyáltalán nem járnak templomba, szintén fontosnak érzik a fogyatékossgal élő hallgatók támogatásának formáit, de szignifikánsan kevésbé, mint vallásgyakorló társaik – az összefüggés szignifikanciaszintje 0,000 és 0,011, valamint 0,000. A befogadó attitűdöt vizsgáló három kérdés közül az együttlakás, ami az aktív nagyközösségi vallásgyakorlók körében kapta a legkedvezőbb megítélést, míg a legkedvezőtlenebbet azon hallgatóktól, akik soha nem járnak templomba. (9. ábra)

9. ábra

A fogyatékossgal élő hallgatókhoz való hallgatói viszonyulás három dimenziója a nagyközösségi vallásgyakorlati aktivitás szerint (átlagok)



Forrás: HERD 2012., N=2727.

A kisközösségi vallásgyakorlati formák régióinkban a modern, megújuló vallásgyakorlás fejleményei. A vallásgyakorlat személyesebb, aktívabb, elmélyültebb formája ez, sokan az intézményes vallásgyakorlattól való függetlenedés indikátorának tartják, s korábbi kutatásaink szerint a hallgatók körében kedvelt és a felsőoktatási évek alatt erősödő tevékenységnek számít. Több ponton rámutattunk arra is, hogy a kisközösségekben kialakuló hallgatói értelmező közösségek jelentősen befolyásolják a hallgatók tanulmányi eredményességét és nem tanulmányokkal összefüggő társadalmi felelősségvállalását, például az önkéntesség terén (Pusztai 2013, Pusztai–Fényes 2014).

Amikor a hallgatóknak a fogyatékossgal élők támogatásáról alkotott nézeteit a vallásos kisközösségi tagság függvényében vizsgáltuk, azt tapasztaltuk, hogy az összefüggések határozottan és erősnek mutatkoztak (0,000; 0,000; 0,001). Azok a hallgatók, akik nem tartoznak a kisközösségi vallásgyakorlók közé, mindhárom vizsgált dimenzióban negatívabb hozzáállást tanúsítanak az elfogadás és a támogatás terén. A

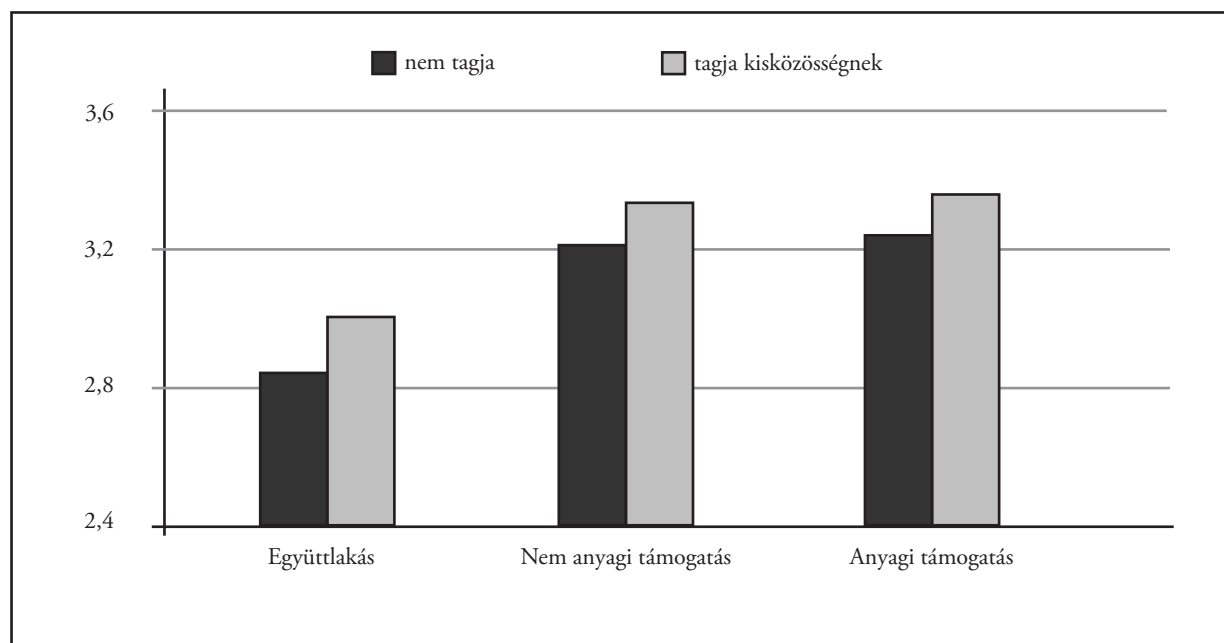
kisközösséghez tartozó vallásgyakorló hallgatók ugyanolyan fontosnak tartják a fogyatékossgal élő hallgatók támogatását, legyen az anyagi (3,36) vagy más jellegű megsegítés (3,34): a kisközösségi tagság tehát jelentősen erősíti a fogyatékossgal élő hallgatótársakhoz való pozitív hozzáállást. (10. ábra)

Végül megvizsgáltuk, hogy a hallgatók személyes vallásgyakorlata hogyan hat a fogyatékossgal élő hallgatókkal szembeni attitűdkérdésekre. A személyes vallásgyakorlatot az imádkozás gyakoriságával mértük. Az összefüggések erős szignifikáns karaktere arra vall, hogy meghatározó tényezőre bukkantunk. Az összefüggés szignifikanciaszintje rendre 0,000; 0,003; 0,000 volt. (11. ábra)

Az aktív személyes vallásgyakorló hallgatók, akik heti vagy napi rendszerességgel imádkoznak, minden tekintetben sokkal támogatóbbak a fogyatékossgal élő hallgatókkal kapcsolatban, mint a személyes vallásgyakorlattal kevésbé vagy nem rendelkező hallgató társaik. A heti vagy napi rendszerességgel imádkozók is fontosabbnak érzik az anyagi támogatásban részesítést, mint a fogyatékossgal élő hallgatók támogatását.

10. ábra

A fogyatékossgal élő hallgatókhoz való hallgatói viszonyulás három dimenziója a kisközösségi vallásgyakorlati aktivitás szerint (átlagok)



Forrás: HERD 2012., N=2727.

tékossággal élő hallgatótársaik számára történő nem anyagi juttatásokat, s az ő körükben is kisebb a hajlandóság az együttlakás vállalására. Azonban a személyes vallásgyakorlat szerint elkülönített csoportok között tapasztalható általánosan jelentős különbség az, ami a leginkább magára vonta figyelmünket. A legpozitívabb hozzáállást a napi személyes vallásgyakorlatot folytatók körében találtuk. A hetente imádkozók vélekedése a nem anyagi támogatások fontossága tekintetében áll a legközelebb a napi imádkozókhöz. Az összefüggés az együttlakás és a nem anyagi támogatások tekintetében lineáris, vagyis a személyes vallásgyakorlat csökkenésével a szolidáris vélekedés is csökken, azonban érdemes észrevenni, hogy a személyes vallásgyakorlat teljes hiányát mutatók kedvezőbben vélekednek az anyagi támogatások megítélése tekintetében, mint a ritkán imádkozók. Összefoglalva tehát elmondhatjuk, hogy a személyes vallásgyakorlat esetében is azt tapasztaltuk – ahogyan korábban a kisközöségi vallásgyakorlatnál láttuk –, hogy ez a tényező pozitívan befolyásolja a fogyatékossgal élő hallgatótársakhoz való attitűd alakulását.

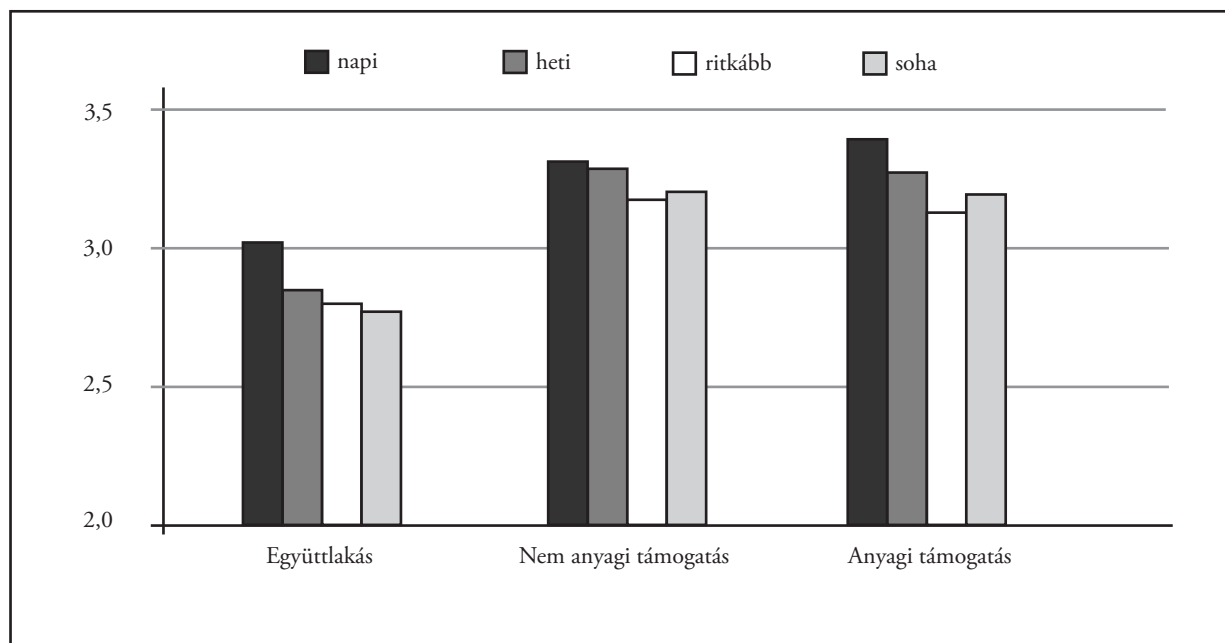
Következtetések

Tanulmányunkban arra vállalkoztunk, hogy egy nemzetközi kutatás eredményein keresztül bemutassuk három ország – Magyarország, Románia és Ukrajna – egy nemzetközi felsőoktatási régiójába tartozó magyar és nem magyar tannyelvű intézményeiben tanuló hallgatóinak viszonyulását fogyatékossgal élő hallgatótársaikhoz. Feltételeztük, hogy az elfogadó attitűdnek összetettsége okán társadalmi és egyéni szintű magyarázatai vannak. Három dimenzióban mértük a fogyatékossgal élő hallgatótársakkal kapcsolatos viszonyulást: az anyagi támogatás, a nem anyagi támogatás, valamint az együttlakási hajlandóság tekintetében.

A fogyatékossgal élőkhez való viszonyulást összevetettük más, nem tradicionális, a felsőoktatásban korábban tömegesen jelen nem levő csoportokhoz való viszonyulással, s azt tapasztaltuk, hogy a hallgatók a különböző támogatási dimenziókkal kapcsolatosan különbözőképpen vélekednek a rászoruló hallgatói csoportokról, s másfajta támogatási formában gondolkodnak velük kapcsolatban.

11. ábra

A fogyatékossgal élő hallgatókhoz való hallgatói viszonyulás három dimenziója a személyes vallásgyakorlati aktivitás szerint (átlagok)



Forrás: HERD 2012., N=2727.

Ezt követően megvizsgáltuk, hogy milyen tényezők befolyásolják a fogyatékossgal élő hallgatók iránti szolidárisabb felfogás kialakulását. A tényezők három csoportját tekintettük át: demográfiai tényezőket (a tanulmányok országa; kisebbségi státus; nem), a társadalmi státus meghatározására alkalmas faktorokat (az apa és az anya iskolázottsága; a lakóhely településtípusa és a család anyagi helyzete), valamint a kulturális meghatározók közül a vallásosság különböző indikátorait (nagy- és kisközösségi, továbbá személyes vallásgyakorlat). Az országok közti összehasonlításban a magyarországi hallgatók mindhárom dimenzió tekintetében a legkevésbé támogatók közé tartoztak, míg a romániai válaszadók tűntek a legbefogadóbbnak. A kisebbségi csoportokhoz tartozás növelte a fogyatékossgal élők iránt érzett szolidaritást. Arra az eredményre jutottunk, hogy a nők az anyagi és a nem anyagi támogatások megítélésének vonatkozásában lényegesen pozitívabb attitűddel rendelkeznek, ugyanakkor a fogyatékos társaikkal való együttműködéssel járó feltételezett fáradalmakat nem vállalnák lelkesebben a fiúknál. Megállapítottuk, hogy a felsőoktatásban töltött évek számának emelkedésével fokozatosan csökkent a fogyatékos személyekkel szembeni szolidaritás mértéke.

A társadalmi státusmutatók közül a szülői iskolázottság, az állandó lakóhely településtípusa, valamint a család anyagi helyzete vonatkozásában vizsgáltunk. Elemzésünkben a szülők iskolázottsága tekintetében nem találtunk szignifikáns összefüggést a vizsgált dimenziókban. A lakóhely településtípusa esetében a falun élő hallgatók valamivel fontosabbnak tartották az anyagi támogatást, míg a nagyvárosban élő hallgatók a fogyatékossgal élő hallgatókkal való együttélésre bizonyultak kissé nyitottabbnak, de a kemény társadalmi státusmutatók egyike sem befolyásolta a fogyatékossgal élő hallgatókkal szembeni elfogadó attitűdöt.

Végül a kulturális mutatók közül a korábbi kutatásokban is meghatározónak bizonyuló vallásosság indikátorait vettük szemügyre. Korábbi elemzésekben is megfigyelhető volt, hogy az iskolai eredményességet támogató egyik lényeges, viszont kevésbé vizsgált magyarázó tényező a vallásos értékrend (Pusztai, 2004; Pusztai 2009; Pusztai 2013; Pusztai–Fényes 2014; Birinyi–Szabó 2014). Ez a vallásos értékrend a csoporthoz való tartozás, azonos értéktudat, egyben a közösség önmegtartó erejét is jelenti, ami hatással bír a befogadó

attitűdre (Giddens 2008). Mivel a szakirodalom többféle típusú vallásosságot ír le, a nagyközösségi, a kisközösségi és a személyes vallásgyakorlat hatását egyaránt fontosnak tekintettük megvizsgálni. A hallgatói vallásosság különböző indikátorait egyben különböző vallásgyakorlati típusok mutatóinak is felfoghatjuk: a nagyközösségi vallásosság egyfajta népegyházi vallásosságra vall, a kisközösségi vallásgyakorlat a megújult szervezeti struktúrákkal leírható vallásosságra, a személyes vallásgyakorlat pedig lehet magányos, intézményektől eltávolodott is, de együtt járhat a másik kétfajta vallásgyakorlati típusal is. Jelen tanulmányban nem vizsgáltuk a vallásgyakorlat típusát, hanem arra a kérdésre kerestük a választ, hogy a felsőoktatási hallgatók vallásos értékrendje hogyan befolyásolja a fogyatékossgal élő hallgatókkal kapcsolatos attitűdöt. A nagyközösségi vallásgyakorlatot a templomba járás gyakoriságával mérve azt tapasztaltuk, hogy a hetente, illetve havonta többször templomba járók egyértelműen sokkal pozitívabb, támogató attitűddel rendelkeznek mindhárom vizsgált dimenzióban. A kisközösséghez tartozó vallásgyakorló hallgatók a fogyatékossgal élő hallgatók támogatásának mindhárom formáját egyaránt kiemelkedően fontosnak tartják. Az aktív személyes vallásgyakorló hallgatók, akik heti vagy napi rendszerességgel imádkoznak, minden tekintetben elfogadóbbak. A vizsgálati adatok szerint a kisközösségi tagság és a személyes vallásgyakorlat jelentősen erősíti a fogyatékossgal élő hallgatótársakhoz való pozitív hozzáállást. A kérdés mindenképpen további vizsgálatot igényel, elsősorban a jelen tényezők többváltozós elemzését, valamint más mintákon való ellenőrzését.

Irodalom

- Bánfalvy, Cs. (2006): *Gyógypedagógiai szociológia*, Budapest, ELTE BGGYFK, 228. o.
- Birinyi, M. – Szabó, D. (2014): A marginális helyzetben lévő ifjúsági csoportok iskoláztatási esélyei. In Nagy, Á. és Székely, L. szerk.: *Másodkézből magyar ifjúság 2012*. 149–174. o., Budapest, Kutatópont.
- Fényes, H. – Pusztai, G. (2006): Férfiak hátránya a felsőoktatásban egy regionális minta tükrében. *Szociológiai Szemle*, 16. (1), 40–59. o.
- Fuller, M. – Bradley, A. & Healey, M. (2004): Incorporating disabled students within an inclusive higher education environment. *Disability and Society*, 19. (5) 455–468. o.

Giddens, A. (2008): *Szociológia*. Budapest, Osiris Kiadó.

Hámori, Á. (2011): Az egyház jelene és jövője. Református esélyek és kilátások. *Confessio: a Magyarországi Református Egyház figyelője*, 35. (4) 6–25. o.

Holloway, S. (2001): The Experience of Higher Education from the Perspective of Disabled Students. *Disability and Society*, 16. (4) 597–615. o.

Laki, I. – Kabai I. (2010): *Fogyatékossgal élő fiatal felnőttek társadalmi integrálódásának esélyei és lehetőségei a mai Magyarországon*. Budapest, L'Harmattan Könyvkiadó.

Likert, R. (1932). *A Technique for the Measurement of Attitudes*. New York: Archives of Psychology.

Nyüsti, Sz. (2013): Oktatási helyzetkép. In Székely, L. szerk.: *Magyar Ifjúság 2012 tanulmánykötet*. Budapest, Kutatópont. 90–126. o.

Pető, I. – Czeglédi, T. (2012): A pedagógusok SNI-vel szembeni attitűdje SACIE-vel mérve. A Sentiments, Attitudes and Concerns about Inclusive Education Scale (SACIE). *Iskolakultúra*, 22. (11) 66–82. o.

Pusztai G. (2004): *Iskola és közösség*. Budapest, Gondolat.

Pusztai, G. (2009): *A társadalmi tőke és az iskola*. Budapest, Új Mandátum.

Pusztai, G. (2011): *A láthatatlan kéztől a baráti kezekig*. Budapest, Új Mandátum.

Pusztai, G. (2013): Hallgatói vallásosság és felsőoktatási beágyazottság. *Confessio: a Magyarországi Református Egyház figyelője*, 37. (1) 26–44. o.

Pusztai, G. – Fényes, H. (2014): Önkéntesség és vallásosság összefüggései eltérő felekezeti kompozíciójú közegekben. In Pusztai Gabriella és Lukács Ágnes szerk.: *KözössÉGteremtők*.

Tisztelgés a magyar vallásszociológusok nagy nemzedéke előtt. 329–350. o., Debreceni Egyetemi Kiadó, Debrecen.

Rosta, G. (2013) Hit és vallásgyakorlat. In Székely Levente szerk.: *Magyar Ifjúság 2012*. Budapest, Kutatópont. 316–331. o. Tomka, M. (2010): Vallási helyzetkép 2009. In Tomka, M. – Rosta, G. szerk.: *Mit értékelnek a magyarok?* Budapest, Faludi Ferenc Akadémia. 401–426. o.

Szegő, Á. (2008): Pedagógusok attitűdje az integrált oktatással kapcsolatban. *Alkalmazott pszichológia*, 10. (3–4) 21–34. o.

Tomka M. (2005): *A legvallásosabb ország?* Budapest-Piliscsaba: PPKE BTK Szociológia Intézet.

Tomka M. (2010): Vallási helyzetkép 2010. In Rosta, G. – Tomka, M. szerk.: *Mit értékelnek a magyarok?* Budapest: Faludi Ferenc Akadémia, 401–426. o.

Thurstone, L. L. (1931): Rank order as a psychological method. *Journal of Experimental Psychology*, 14, 187–201. o.

Tinklin, T. – Riddell, S. – Wilson, A. (2004): Policy and provision for disabled students in higher education in Scotland and England: The current state of play. *Studies in Higher Education*, 29. (5), 637–657. o.

A tanulmányban hivatkozott dokumentumok

Comission (2011): *A Bizottság közleménye az Európai Parlamentnek, az Tanácsnak, az Európai Gazdasági és Szociális Bizottságnak és a Régiók Bizottságának*. Bruxelles: Comission.

ENSZ (2007): *A fogyatékossgal élő személyek jogairól szóló ENSZ egyezmény (CRPD)*. Letöltés helye: www.un.org/disabilities. Utolsó látogatás: 2014. 09. 13.

Központi Statisztikai Hivatal (2013): *A 2011. évi népszámlálás. 3. országos adatok*. Budapest.

Jegyzetek

- 1 A kutatás nyilvántartási száma: HURO/0901/253/2.2.2.
- 2 Napjainkban Magyarországon Partium alatt csak a térség romániai részét értik, de mi másképp definiáltuk. A történelmi értelmezés szerint három ország határmenti területeit vontuk be az elemzésbe.
- 3 A kutatásba bevont intézmények: Debreceni Egyetem (Magyarország), Debreceni Református Hittudományi Egyetem (Debrecen, Magyarország), Nyíregyházi Főiskola (Nyíregyháza, Magyarország), II. Rákóczi Ferenc Kárpátaljai Főiskola (Beregszász, Ukrajna), az Ukrán Állami Egyetem magyar tannyelvű Bölcsész- és Természettudományi Kara (Ungvár, Ukrajna), Partiumi Keresztény Egyetem (Nagyvárad, Románia), Nagyvárad Állami Egyetem (Nagyvárad, Románia), a Babes-Bolyai Egyetem Szatmárnémeti Főiskolai Kara (Szatmárnémeti, Románia) és az Emanuel Egyetem (Nagyvárad, Románia).
- 4 A romániai mintában kvótákat képeztünk, így a minta a karok, képzési ciklusok és a finanszírozási forma szerint arányos, és súlyozásra nem került sor. Míg a romániai minta multietnikus, az ukrainai mintába csak magyar tannyelvű intézmények, karok kerültek be. Az adatokat az egyenlőtlen válaszadási hajlandóság miatt kis mértékben súlyoztuk.
- 5 „Hogyan fogadnád, ha fogyatékossgal élő hallgatótársad... (1) veled egy albérlésben, egy (koli)szobában lakna? (2) ... valamilyen nem anyagi támogatást kapna (pl. speciális tankönyv, mentor, előnyben részesítés a kollégiumi elhelyezésnél stb.) (3) ... valamilyen anyagi támogatást kapna (pl. speciális ösztöndíj).” A kérdésekre az 1) teljes mértékben elutasítom, 2) inkább elutasítom, 3) inkább elfogadom, 4) teljes mértékben elfogadom variációk közül választhattak a hallgatók.