

Egri Mária

Tisztelt Hölgyeim és Uraim! Kedves Barátaink!¹

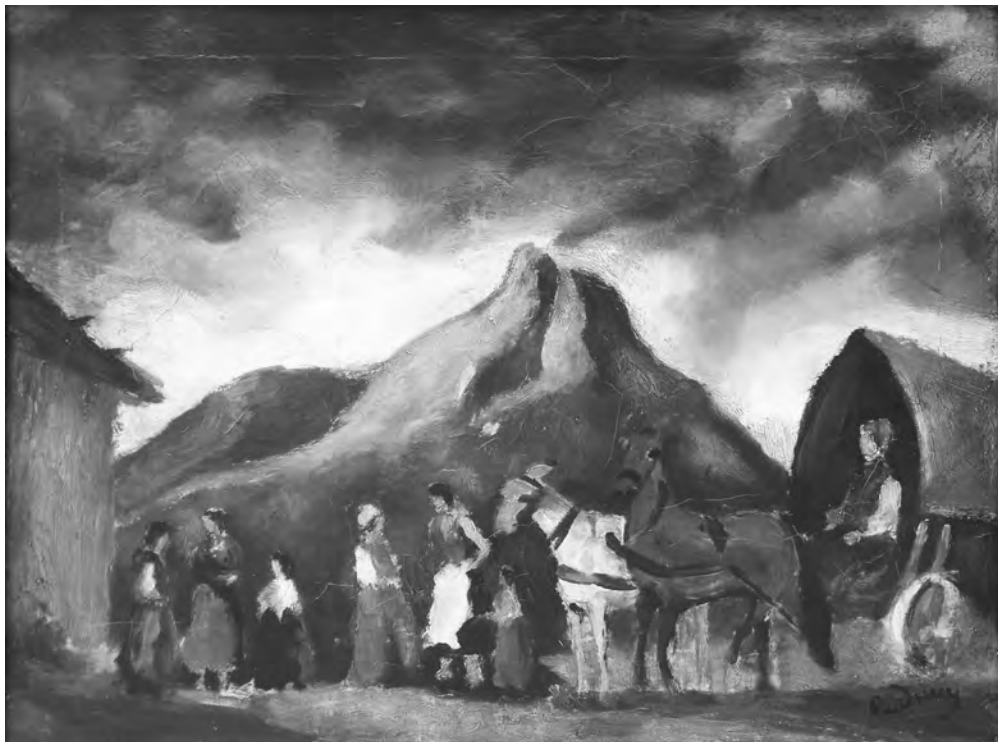
Nem hiszem, hogy túloznék, ha kijelentem, egészen kivételes pillanatnak lehetünk részesei. Ez a most megnyíló, hangsúlyozni kívánom, *magángaléria* egyedülálló az országban. Vannak hasonlóak a fővárosban óriási magánpénzekkel és állami támogatással működve, és van néhány nagyobb vidéki városunkban valamely közintézmény, múzeum által letétként működtetve. Ilyen magánvállalkozás viszont – amit Szikra István és családja produkált – szinte nincs is. Ez a most megnyíló gyűjtemény nem vesz és árul, nem forgalmaz képeket, mint a legtöbb galéria, nem élvez anyagi támogatást; *pusztán magánerőből egy óriási hiányt pótol Jászberényben. Egy évtizedes, sokszor felmerült, de soha nem teljesített igényt elégít ki, egy jászsági képzőművészetet vizuálisan bemutató állandó kiállítást.* Itt, most idő híján nem beszélhetek az ízléssel, hozzáértéssel és nagy-nagy szeretettel kiválasztott és átalakított épületről, a Rudnay bútorokról, és még sok mindenről, ami ide tartozna. Néhány szóban azonban szükséges azokról a kutatásokról, publikációkról megemlékezni, amelyek nyomán egyáltalán kialakult a gyűjteményt inspiráló jászsági festészet története, művésznévsora.



B. Simon Ferenc: Az első hó

A 19–20. század elején dolgozó művészek pályaképének megrajzolása nem volt egyszerű feladat. A korabeli jászberényi lapok, a Jász Hírlap, az Ugar tudósításai, kiállítás elemzései sokat segítettek. Gy. Riba János festőművész kortársairól írott cikkei is lényegesen lendítették a jászsági művészet kutatását. Az Ugarban megjelent kritikái elemzik Simon Ferenc apró ecsetvonalkákkal festett „impresszionista” módszerét, Benke László, Gecse Árpád korai

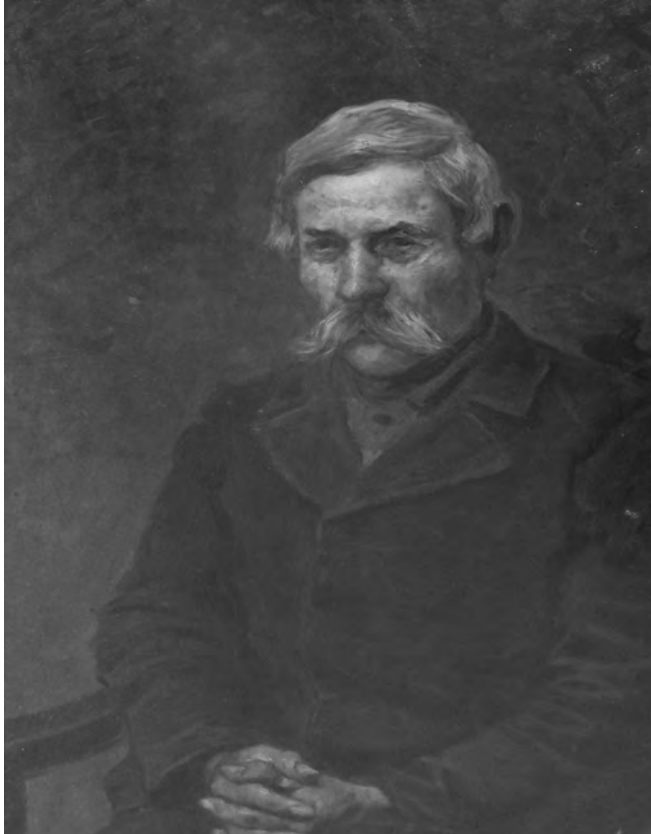
¹ Elhangzott 2013. június 15-én a Szikra Galéria megnyitásán



Rudnay Gyula: Ekhós szekér

festői erényeit, Rácz Kálmán „finom” akvarell stílusát. A jázsásra vonatkozó művészeti adatok szisztematikus gyűjtését elsőként Sáros András festőművész kezdte. Tőle származnak a legkorábbi, még a 20. század előtti dokumentumok is. Adatait a lexikonok információival kiegészítve említhetjük, hogy a szolnoki művésztelep egyik alapítója, Olgyai Ferenc jászberényi születésű. Vágó Pál festőművész kapesán Jászapáti kerül látókörünkbe, majd a két háború között ugyanitt létrehozott főiskolai nyári művésztelpe. A növendékek között dolgozott Chiovini Ferenc és Gecse Árpád, akik itteni teljesítményük alapján kaptak felhívást a szolnoki kolónia vendégműtermi pályázatára. Mindketten elnyerték a telep vendégtagságát, Chiovini mint tudjuk, haláláig ott dolgozott, Gecse Árpád viszont egy idő után Alattánba költözött, ott élte egész életét. A kiskunhalasi születésű Thorma János iskoláit Jászberényben kezdte, s 1884-ben költözött Nagybányára. A Zazar parti telepalapító mester így kötődik a Jászsághoz. Rudnay Gyula rokonsága révén kapcsolódik Jászberényhez.

A felkutatott, itt-ott adatolt előzmények mellett konkrétan *jászsági képzőművészetről* csak az első világháború utáni évektől kezdődően beszélhetünk. Kialakulásában rendkívüli jelentőséggel bír az 1917-től működő Jászberényi Tanítóképző Intézet, amely elsősorban a Jászságból, Szolnok megyéből, Dél-Hevesből vonzotta a leendő tanítókat. A rajzképzés lehetőséget adott az intézet körzetében élő, ez irányú tehetséggel rendelkező gyerekek képességeinek csiszolására, továbbképzésére. 1922 és 1952 között a jászberényi főiskola és a budapesti felsőfokú tanár-, illetve művészképzés között szabad átjárás volt részben Rudnay Gyula tanársága, majd tanítványának, Rácz Kálmánnak jászberényi pedagógiai munkássága révén.



Vágó Pál: Parasztportré

Az sem volt elhanyagolható, hogy a végzett művész-tanárok álláshoz jutottak a középszintű, vagy a felsőfokú intézetben. Rácz Kálmán, Lizony Ede, Sáros András, Vuics István, Telek Béla tanítottak művészi munkásságuk kiegészítéseként.

A háború után már vidéki tudósítói révén a Szolnok Megyei Néplap is rendre tájékoztat a Jászságban történt művészeti eseményekről. A Hamza Múzeum megalakulásával pedig otthonra leltek az ilyen jellegű kutatások. Az apró részadatokból, különböző korú lexikonokból, művészeti adattárakból összeszededegetett 19–20. század eleji kötődésekből hatalmas munkával a Hamza Múzeum egyedülálló lexikont állított össze *A jászsági képzőművészek arcképcsarnoka* címmel. Az úttörő, szinte előzmény nélküli hatalmas munka mindenképpen hiánypótló. Legalábbis megadja a művészekre vonatkozó alapvető tájékoztatást.

Ide kapcsolódik a Hamza Múzeum és Jász Galéria Közalapítvány 1997-ben megindított sorozata, amely Hamza Lehel Mária és Hamza D. Ákos munkássága mellett, egy-egy Jászberényben működő huszadik századi festőművész életét dolgozza fel. Név szerint Gy. Riba János, Benke László, Vuics István, Makay József és Gecse Árpád munkásságát. S ha még ide soroljuk a Sáros Andrásról 1995-ben családja által, illetve Fábian Rózsa férjéről, Litkei Józsefről 2004-ben megjelentetett monográfiájukat, kijelenthetjük, hogy a jászsági festők feldolgozottsága példaértékű.



Makay József: Hintázók

Még muzeológus-igazgatóként sok vonatkozó adatot tárt fel és közölt B. Jánosi Gyöngyi. Utóbb, a nemrégiben újra felfedezett absztrakt-szürrealista festőnk, a jászladányi születésű – Szőnyi István és Barcsay Jenő tanítvány – Orosz Gellért munkásságáról, a jászberényi születésű, szintén Szőnyi tanítvány Bakky Sándorról, a Vágó tanítvány Gálffy Béla pályájáról. Ugyancsak az ő adataiból tájékozódhatunk a jászkeséri Demény Miklósról, a Jászkesérré kitelepített Dietrich Adolfról, illetve a jásztelki Bertalan Albertről, aki Párizsban végezte tanulmányait. A Szikra Gyűjtemény egy-két művükkel róluk is megemlékezik.

A szolnoki múzeum muzeológusaként az érintett körben Chiovini Ferenc, Gecse Árpád, Laki Ida munkásságával jómagam még a 80-as években kezdtem foglalkozni, ami – kapcsolódva a Hamza Múzeum kiadói tevékenységéhez – a 90-es évektől kiterjedt a jászszági alkotókra is. A kutatások tehát megtörténtek, a jászszági művészet története nagyjából körvonalazódott, viszont a Jász Képtár megvalósítása hivatalos, állami támogatással rendre kudarcba fulladt. Az idő múlásával fogytak a művészek, elköltöztek családtagjaik, és szétszóródtak a festmények. Ennek a veszélyét látva kínált sürgető megoldást jászszági gyűjteményének létrehozásával, gyarapításával, magángalériájának ötletével és nyilvánossá tételével Szikra István.

Munkájának egyik nagy erénye, hogy a jázsági kapcsolódású művészeket nem csak egy-egy alkotással jelöli, de kitűnően válogatott, több korszakból származó műveikkel a művészpályák sokszínűségét is érzékelteti. Legtöbb esetben legjobb képeiket sikerült megszereznie, így egy-egy művészről szinte teljes pályaképet kapunk.

Ha néhány mondattal elemezni szeretnénk az itt bemutatott alkotásokat, a korábban mondottak alapján is célszerű bizonyos kronológiát követnünk. A Szikra-gyűjtemény egyik nagy érdeme, hogy a jázsági festészet kialakulásának 20. század eleji képviselőit is kiválóan



Vuics István: Kocsi tavalyi szalmával

és teljességre törekvően képviseli. Például Vágó Pál munkásságának több korszakából és témájából is válogat. Míg a szegedi árvízi képe előzményeként festett, többfigurás, mozgalmas, bivalyos *Átkelés a folyón* Vágó klasszikus életképei közé tartozik, a finom szfumatóval festett *Angyali üdvözlés* a művész egyházművészeti kiválóságait reprezentálja. Sötét tónusú, egységes háttérű, realista *Parasztportré*-ja, és világos, könnyed, vázlatos, egészalakos *Kalapos hölgy*-e pedig pályája különböző szakaszában művelt arcképfestési stílusát érzékelteti.

Vágó Pálhoz hasonlóan igen jelentős szerepe volt a jázsági festészet alakulásában Rudnay Gyula jászberényi családi kötődésének, illetve az innen induló fiatalok főiskolai támogatásának. Korai, sokalakos történelmi képétől, a *IV. Károly megkoronázása*-tól a *Golgotá*-tól az ismert *Feleségem*, illetve a *Jani öcsém* portréjáig, az oly sokszor feldolgozott *Mulatozó társaság* témájáig egy-egy korszakára jellemző műveket láthatunk. A harmincas évek tematikáját, a sötét-világosak, kiugró fehérek váltakozásán, az alakok, a felhők mozgásán alapuló sajátos expresszionizmusát hordozó *Ekhós szekér* ugyanúgy az életmű jellegzetes darabja, mint ahogy az idős művész *Bábolnai táj alakokkal* munkája is.



Thorma János: Női portré

Thorma János személye, ha csupán elméleti befolyással bírt is, jelentősen színezte a kortársként festő művészek természetelvi irányultságát. A gyűjteményben egy Nemzeti Galéria által jegyzett, megcsonkított képének előkerült és azonosított részletével találkozunk.

A századelőt illetve a szolnoki művésztelepet is képviselő Olgyay Ferentől egyik jellemző tehenes képét látjuk (*Mocsaras táj*), az ötvenes évekből pedig Chiovini Ferentől egy szintén emblematikus vízparti részletet.

Kiváltképp örvendetes, hogy Szikra István gyűjtőmunkája ilyen nagymértékben célozta a háború előtt működő festők anyagát. Azoknak a művészeknek a képeit, akiknek munkái ma már egyre kevésbé hozzáférhetők. Simon Ferenc, Rácz Kálmán képeire gondolok elsősorban. Ráadásul olyan munkásságukban is kiemelkedő darabokra, mint például Simon Ferenc 1938-as *Csoma kert*, *Első hó*, *Margit sziget* festményeire, amelyek kiválóan példázzák a kortársként róluk író Gy. Riba János megállapítását, mely szerint Simon apró ecsetvonalkákkal festett „impreszionista” stílusa Segantiniéhoz hasonlít. Rácz Kálmán 1941-es *Zagyva hid-ja* a Szépművészet folyóirat kortárs kritikájának tükré. „Képeiben mindig van egy kissé fátyolos, olykor szomorkás, de mindenkor őszinte líra.... legjobbak őszi hangulatú, vagy téli tájképei, művei közül kiemelkednek a zagyvaparti füzesek párás, borongós hangulatú részletei is. ...” De a Szikra gyűjtemény megajándékoz még egy aprólékos finomsággal kidolgozott *Őszi rózsás csendélet*-tel, valamint a művész *Őnarckép*-ével is.

Gy. Riba János művészetének, munkásságának elismertségét lánya, Maleticsné Riba Magdolna kutatásai, publikációi biztosították. A művész azok sorába tartozik, akiknek pályáját szinte teljes egészében képviselik a gyűjteménybe került képei. A nagybányai inspirációjú



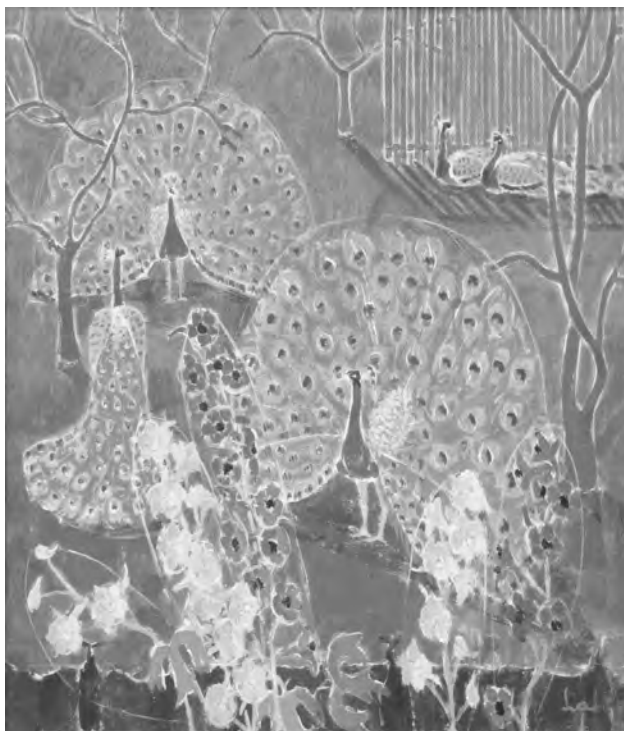
Gy. Riba János: Szánkózók

Domboldalon, az Erdőben pihenők, a pointillista hatást mutató *Kislányok a Zagyva parton*, *Tehénitátás* aprócska ecsethúzásokból építkező kompozícióiig, a többszínű, expresszív foltokkal vibráló *Beszélgetők*-ig, majd a háború után körvonalazódó jászberényi csoport természeti látványon alapuló jászszági tájképeiig.

A szintén századelőn született Benke László már a háború előtt Rácz Kálmán a „Jászberényi nyolcak” csoportjával is kiállított. A gyűjtemény kitűnő *Őnarckép*-e mellett több Berény környéki és berényi tájképpel, városképpel gazdagítja a városról készült természetelvű képek sorát. Felfedezzük köztük a neszúri *Szüret* színes, vidám mozgalmasságát, a régi *Kőhid*-at háttérben a templomtoronnyal, a *Csincsapart*, a *Válykos* tocsogóit, házsorát, s a *Nagytemplom* képét a lovas szoborral úgy, ahogy azt az 50-es években a jászberényiek láthatták.

Vuics István életműve szintén több művel van jelen Szikra István gyűjteményében. A művész keze nyomán nemcsak a város régi utcái, a *Bognár utca*, *Róka utca* őrzik az elmúlt századot, a régi *Kőhid*-at, a városszéli Zagyva part házait, sáros utcáit, a fákkal övezett folyót. De figurális festői felfogása révén meglevenednek festményein a régi munkaeszközök, öltözékek, a lovas szekerekkel munkába indulók, kezükben vizeskannával, fejükön kosárral *Piacra menő asszonyok*, elemózsiás kosarukkal a fa tövében *Pihenő aratólányok*, hagyományos merítő szákkal a *Halászok*, sőt még a városon kívüli hajléktalanok is. Míg Vuics István figurális képeire egy összefogottabb, tömörebb, kissé talán geometrizáló stílusban fogant, alakokra koncentrált kompozíció jellemző, Sáros András ködös-párás tájképein a motívumokkal egyenértékű

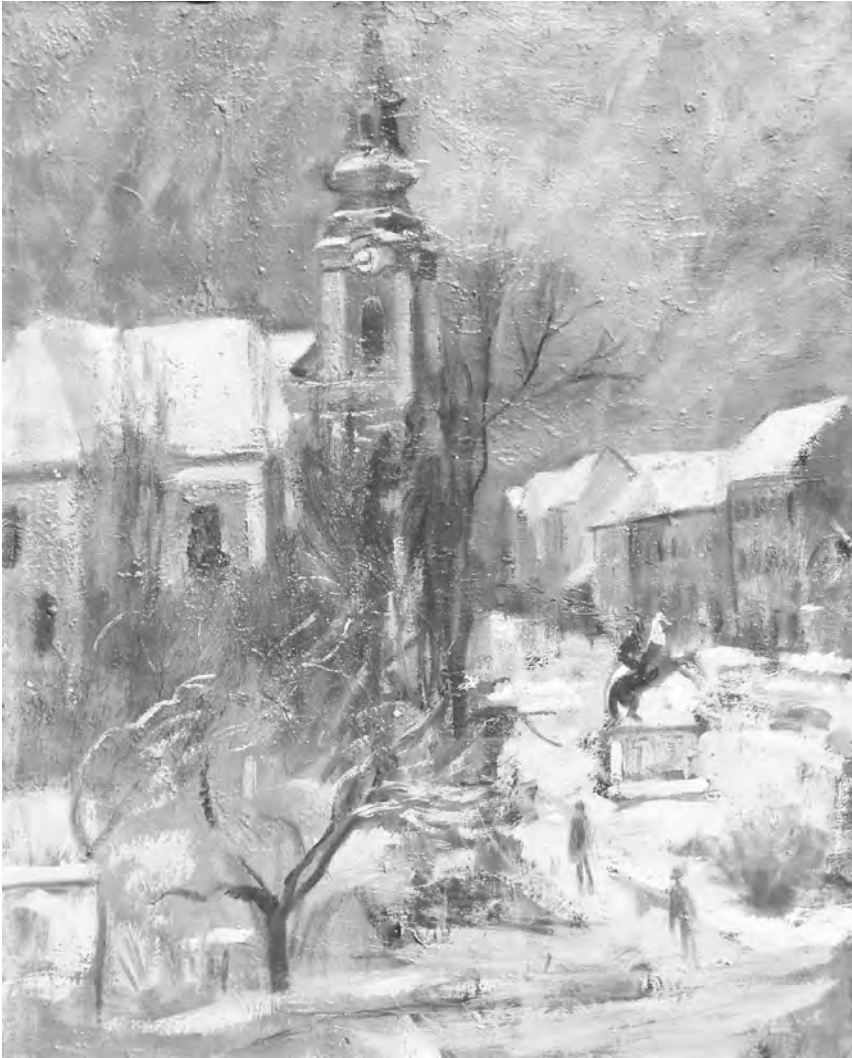
feltokkal érzékeltetett staffázs alakok egzisztálnak. A berényi festők között nála érzékelhető egyedül az „alföld” festészetére jellemző hatalmas égbolt, alacsony horizont. S az a szelíd vagy drámai felhőjárás, ami ezen a tájon érvényesül teljes szépségében. A gyűjteményben szereplő *Borús idő*, *Tanya jegenyével*, *Őszi táj* képei az életmű kiemelkedő darabjai. Pasztell harmóniákkal festett apróalakos, magas horizontú *Szántás* akvarellje szinte az öregkori Fényes Adolf alföldi képeit idézi. Felülnézetben komponált, leheletszerű átmenetekkel festett téli *Vasútállomás*-a életművének is kiemelkedő darabja.



Laki Ida: Pávák

Utóbbi mondhatjuk el a Szikra Galéria Makay képeiről is. Kiállított olajképeit tulajdonosa kiváló érzéssel, Makay József legjobb munkáiból válogatta, amelyek szinte önálló egységként adnak számot a művész stílusának alakulásáról, tematikájáról. Korai és későbbi portréművészetéről, karakterábrázolási képességéről *Hegedűóra*, *Útban a dolgozók iskolájába* és *Szalkáry József portréja* vall. Festői erényeit, biztos rajztudását igazolja a színes, könnyed *Hintázók* alakjainak mozgása. Kompozíciós ötleteit, ragyogó színérzékét mutatja a *Vaddisznók*, a felülnézetből, átlósan szerkesztett *Fürdőzők* vörös-sárga-narancs színpompája. A *Vízparti táj-Naplemente* színskálájának a vörösökön, kékeken át a mélyfeketéig vibráló tobzódása. Makay József a berényi művészek legszenvedélyesebb festője. Expresszív indulatai átégetik a vásznat, tüzelnek a farostlemezen. Nem lehetünk eléggé hálásak Szikra Istvánnak, hogy így egyben őrzi és számunkra is látni engedi ezeket a Makay képeket.

A gyűjtemény Gece Árpád hosszú és gazdag pályájának korai éveit *Kun Lajos* akadémikus portréja mellett tanulmányait követő, olaszországi útján festett *Nápolyi öböl*



Benke László: Lovas szobor - Nagytemplom

képe, és jellegzetes *Cirkusz falun* munkája érzékelteti. A teknővájó cigánycsalád még inkább a *Falusi utca alkonyatkor* a huszadik század utolsó évtizedeire kialakított sajátos posztimpreszionizmusát tükrözi.

Orosz Gellért két korai, színpompás virágos kertje éppúgy a gyűjtemény dísze, mint ahogy Litkey József mesészerű *Rudas Fürdő*-je, meleg, pasztell színformákra épülő *Parkban* képe. *Tavaszi* akvarellje már absztrakt stílusa felé mutat. A jákóhalmi születésű Laki Ida sokszínű művészetét két oeuvejében is jelentős darabja, *Téli csendélet* és a *Pávák* képe reprezentálja. A természetelvű realista, valamint az absztrakt irányú stílusokban egyaránt otthonos B. Jánosi Gyöngyit a gyűjteményben két dekoratív színfelfogású városrészlet képviseli. A *Ferencesek temploma* és a *Téli napsütés a promenádon* a posztimpreszionista festészet legjobb

hagyományait követi. Sisa Józseftől varázsos tűzzománcait egy *Női portré*-ja jegyzi, míg korábbi festői stílusára a *Négy grácia* utal. Telek Béla *Tavaszi Zagyvapart*-ja Jászberény majd minden festője által megörökített folyó partjának egy üde, kék-rózsaszín reggeli hangulatát őrzi.

Kedves Barátaim!

Megkísértem valamelyest érzékeltetni ennek a hatalmas gyűjteménynek a művészeti értékét.

Köszönet a műgyűjtő családjának az éveken át tartó türelmes, ösztönző támogatásukért. Köszönet B. Jánosi Gyöngyinek a válogatásban, a rendezésben végzett munkájáért. S köszönet mindenekelőtt Szikra Istvánnak azért, hogy létrehozta ezt a nagyszerű gyűjteményt, és ennek örömét-élvezetét mindnyájunk számára biztosította. A Szikra Galéria létrehozásával örökre beírta nevét a Jászság történetébe.

A képek fotóit Farkas Edit készítette.