

Szűcs Lajos

A JÁSZBOLDOGHÁZI GYEPEK HASZNÁLATÁRÓL

A község környezeti- és mezőgazdálkodásában az elmúlt másfél évtized jelentős változásokat hozott. A gazdasági nehézségek miatt az évtizedek óta tartó csökkenő állattenyésztés településünkön az állatállományok teljes felszámolását eredményezte, mely szorosan összefügg a településhez tartozó gyepterületek használatával. Napjainkban, amikor végigmegyünk a településeket összekötő utakon vagy a természeti szépségeket rejtő mezőkön és mezsgyéken, gyakran találkozunk parlagon hagyott területekkel, elgyomosodott határrészekkel.

Európa vegetációtípusai között meglehetősen egyedi a kontinens belső területein a szikesek előfordulása. Kialakulásuk a földtörténeti negyedkor klíma- és vegetációváltozásaival is kapcsolatban van, de újabb elterjedésük antropogén hatásra vezethető vissza. Ez utóbbi komplex hatás: az alföldi erdőirtások, folyószabályozások, vízlevezetések és a külterjes, csaknem egész éves legeltető állattartás eredménye. Ott alakultak és alakulnak ki szikes puszták, ahol a magas sótartalmú talajvíz a felszínhez közel helyezkedik el, és a jellemzően száraz éghajlat következtében a párolgás nagyobb, mint a lehulló csapadékmennyiség. Mindezek eredményeként Közép-Európa legnagyobb szikes térségei ma Magyarországon találhatóak. A szikes puszták a Duna, a Tisza és a Körösök egykori, szabályozás előtti árterei helyén széles körben elterjedtek. Sokszor szintén szikes, ezért gyenge minőségű szántókkal váltakoznak, illetve azok veszik körül őket. Esetenként a szikesek értékes löszgyepmaradványokat foglalnak magukba. Természeti értékeik között találhatunk bennszülött növény- és lepkefajokat, illetve számos, Európában, illetve világszerte is veszélyeztetett pusztai- és vízimadárfajt. Ezek közül több nagy tömegben fordul elő a szikes pusztákon őszi, illetve tavaszi vonulása során, így a szikesek a kontinentális jelentőségű madármozgalmakban is fontos szerepet töltenek be.

A táj kialakulásáról

A boldogházi határban található gyepek is nádas, mocsaras árterekből alakultak ki. Az emberek itt sokáig halászatból, vadászatból és állattartásból éltek. Az idők folyamán megépült a védőgát, az öntözőcsatorna, a vasút, és a Tápiót szabályozták (1. ábra). A táj jellege megváltozott.



1. ábra:

A tápió folyó őszi aszpektusa az alacsony védőgáttal (Forrás: saját)

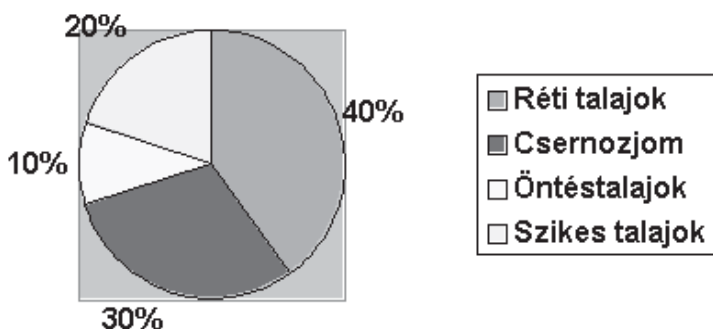
Amikor a legendák szerint a 18. században kijelölték az abonyi, a nagykátai főszolgabíróság és a jászberényi városi hivatal részéről a hármás határ helyét, a jelzett vidéken csak vizet és nádat találtak. Hosszú keresés után letek rá egy enyhe magaslatra. Ott megállapodtak, hogy tovább nem érdemes menni, és kitűzték a karót. Az így keletkezett háromszöget jobbról báró Kohner, balról báró Orczi birtoka, délről a Tápió vize határolta. Így jött létre a „Túl a Tápión” terület, melyre a 18. század végén épült két tanya. Lassanként megszűnt a nádas, a víz borította helyeken csak ősztől tavaszig lett állandó a víz, a földeken lassan ösgyep keletkezett, miközben megváltozott az emberek életmódja is. Felszántották a magasabban lévő földeket, áttértek a birka- és lótenyésztésre, búzát és zabot termesztettek, munkájuk nagy részét a fűkaszálás és gyűjtés tette ki. Száraz évszakok következtek, nem volt már sehol sem víz, nyoma sem volt a nádasnak. A hosszú idők vizei elszikesítették a talajt, fát telepíteni nem lehetett, a tanyák csupaszon álltak, a vidék sima volt, és több kilométer távolságra el lehetett látni. Csatlakozásunk alkalmából már több ágazatban sikerült kidolgozni, és a megfelelő szinteken jogszabályokban meghatározni a környezetet kímélő gazdálkodási formákat és lehetőségeket. Ezeknek az alkalmazása pedig csak a szükséges támogatások biztosításával lehetséges, melynek akadályaira sajnos még 2004-ben is volt példa.

Jászboldogházán az Aranykalász Termelő és Szolgáltató Szövetkezettel együtt 1992 és 2000 között 4 gazdaság is folytatott legeltetési állattartást, mely a tájnak

és a környezetnek a legkíméletesebb és legtermészetesebb formája. Összesen kb. 2000 juhot tartottak, melyek takarmányszükségletét kb. 800 ha gyepterjesztés biztosította. Két magán juhászat felszámolására családi okok miatt került sor 1998-ban és 2000-ban. A szövetkezet 2002-ben gazdasági okok miatt felszámolta juhászatát, melyet 1963 óta tartott fenn. Az egyetlen állattartással napjainkban is foglalkozó gazdálkodó kb. 200 juhot tart, melyet mindössze 30-40 ha területen legeltet.

A terület talajainak bemutatása

A boldogházi táj fő talajtípusa a réti talaj, amely a területnek 40-41%-a, a csernozjom jellegű talajok 29-30%-ot, az öntéstalajok 9-10%-ot tesznek ki, míg a lösz- és homoktalajok aránya megközelítőleg 20-21% (2. ábra).



2. ábra: A boldogházi határ talajtípusainak megoszlása
(Forrás: saját)

A talajtakaró 97%-a löszös üledékeken képződött. A futó, humuszos és csernozjom jellegű homoktalajok összesen kb. 2%-nyi területet borítanak. A legtermékenyebb talajok az alföldi mészlepedékes csernozjomok és a réti csernozjomok. Ezek vályog mechanikai összetételű, kedvező víz- és tápanyag-gazdálkodású, értékes mezőgazdasági területek. A mélyben sós változataik termékenysége már korlátozott. A legnagyobb kiterjedésű talajtípus a löszös üledéken képződött agyagos vályog mechanikai összetételű, nagy szervesanyag tartalmú réti talaj. Termékenysége kedvező. A szikes talajok kiterjedése összességében igen jelentős, a mélyben sós csernozjomokkal együtt a tervezett tájvédelmi körzet legelterjedtebb talajtípusa. Ezen talajtípusok közül az igen gyenge termőképességű, nehéz mechanikai összetételű (agyag, agyagos vályog) sztyeppedő réti szolonyecok kiterjedése a legnagyobb. A hasonló fizikai féleségű, de kedvezőbb termékenységű szolonyeces réti talajok mezőgazdaságilag nem hasznosítható, legfeljebb gyenge legelővel

borított szoloncsák-szolonyces területek. A boldogházi határ mérsékelt meleg, igen száraz, erősen vízhiányos terület. A déli része alacsonyártéri síkság jellegű, holtmedrekkel és sűrű lecsapoló csatornahálózáttal tagolt mentesített ártér. Uralkodó talajtípusa a réti talaj, amelyet terjedelmes szikes talajú foltok tarkítanak. Előbbiek a szántóföldi hasznosítás a túlnyomó, míg utóbbiakon a típusos sziki növényzetet fenntartó szikes puszták gyenge legelői is megtalálhatók. Ezek erősen kultúrsztyepp jellegűek.

A gyepek növényvilága

Jászboldogháza pusztái – miként maga az egész Alföld is – ma már sajnos alig rendelkeznek természetes körülményeket őrző területekkel. Azok is elsősorban olyan maradványok, amelyek a mezőgazdasági kultúrnövényzet számára gazdaságtalanul alkalmatlanok, illetőleg állattartási (legeltetési), vagy árvízvédelmi okok miatt maradhattak meg. Szerencsére egyben éppen ezek a területdarabkák is azok, amelyek mind történeti eredetüket, mind mai állapotukat tekintve zoológiailag, botanikailag, és nem utolsósorban tájképi megjelenésükben is egyaránt a legértékesebbek.

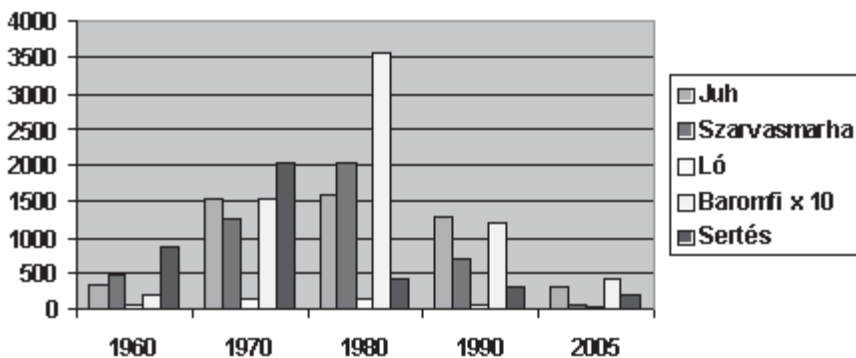
Az egykor vízállásos-mocsaras, tószorozat-szerű mélyedések lecsapolása következtében felerősödött az ezeket környező rétek elszikesedése (szoloncsák szikesek). A legelőkön és kaszálókon gyakran találkozhatunk kultúrnövényeinkkel (búza, árpa, rozs, kukorica, köles, zab, rizs, cukornád), egy rendszertani egységbe (pázsitfüvek) tartozó füvekkel, melyek értékes állati takarmányt szolgáltatnak: angolperje, olaszperje, közönséges kékperje, réti perje, franciaperje, abrakzab, szakállas zab, csomós ebír, réti csenkesz, közönséges tarackbúza, réti ecsetpázsit, csillag-pázsit, pirók- és apró ujjasmuhar.

Sokkal feltűnőbbek a színes, ún. vadvirágok, melyek főleg az árokpártokat, útszéleket, vasúti töltéseket „díszítik”. Május közepétől egészen szeptemberig találkozhatunk a nedvesebb területeken a sárga virágú réti boglárkával. A mezőgazdasági területekhez jól alkalmazkodott a pipacs, eme növény már a kőkorszakban is ismert volt. Szinte valamennyi útszélen, árokparton megtalálható a pásztortáska, amely gyógynövény, neve terméseinek alakjára utal. A pásztortáska mellett könnyű felismerni hármás leveleiről a fehér és a vörös herét. Nevük virágszínükből származik. Májustól szeptemberig találkozhat a szemlélődő a sárga virágú szarvas kereppel, mely a nedvesebb réteket kedveli. Ehhez hasonló a tarka koronafürt. Szántókon, gyomtársulásokban előfordul a tejnedvet tartalmazó farkas kutyatej, de még gyakoribb a napraforgó kutyatej. A keserűfélék családjába tartozó juhsóska és a murvás lórom az útszéli árkok könnyen felismerhető növényei közé tartozik. Az éjjeli lepkék porozzák be a hólyagos habszegfűt és a fehér mécsvirágot. Mindkét növény éjszaka nyílik, és fehér virága van. Sárga tatógó virágaival – melyek füzért alkotnak a szár végén – kiviláglik a közönséges gyujtoványfű az útszélek, legelők

virágai közül. Gyepalkotó növényként említést érdemel a lándzsás- és a nagy útifű. Ki ne ismerné a szikes területek legfontosabb gyógynövényét, a kamillát? Szintén a fészkesekhez tartozik a sárga virágú közönséges és a jakabnapi aggófű. Az útszéleken látható egy viszonylag magas, sárga virágú növény, a molyhos ökörfarkkóró. Virágai a száron egymást követik, és folyamatosan nyílnak. Szinte mindenütt előfordul a lilás-ibolyás színű kaszanyűg bükköny. Érdekes növény a mezei katáng, vagy más néven cikória. Nem megfelelő irtás következtében nagyon terjed a parlagfű. A szikes területeken elterjedt a sziki sóvirág, amit tévesen vasvirágként ismernek. A fás szárú növények közül a rezgő- és a fekete nyár, a keskenylevelű ezüstfa, az akác, a csipkebogyó érdemel említést. Már a Tisza-parton is nagy gondokat okoz a természetes növényzet kiszorításával a gyalogakác, ami sajnos már Boldogháza határában is megjelent. Irtása fontos feladat lenne, hiszen további terjedése gondokat okozhat a művelt területeken is. Jászboldogházától délre, az úgynevezett Tápió határrész (mely a Tápió folyóról kapta nevét) részben védelem alatt áll (Rigó, 2004).

A gyepek hasznosítása

Az 1840 fő lakosú településen az 1970-es, 1980-as években tartott 1000 tehén, 1500 juh, 150 ló száma napjainkra 70 tehenre, 200 juhra, 15 lóra csökkent (3. ábra). Ez azért is drasztikus, mert a mezőgazdaság éltette településen az emberek megélhetése is veszélybe került. Ezzel egyidejűleg problémát jelent a területek hasznosítása. Főképp a gye- és legelőterületek maradtak hasznosítatlanul, parlagon.



3. ábra:

*Jászboldogháza állatállományának alakulása 1960-2005 között
(Forrás: saját)*

Az elmúlt másfél évtizedben az állattenyésztés gazdasági és jövedelmezőségi nehézségei mikro- és makrotérési szinten is csökkentették annak volumenét. A tenyésztő gazdaságok felszámolásával nemcsak az állatok és eszközök hiányoznak a parlagon hagyott területekről, hanem az immateriális javak is elvesztek. A gazdasági szerkezet és forma átalakítása helyett az egyes ágazatok felszámolása történt meg. Esetünkben a termelősövetkezet szakembereinek évtizedeken át tartó munkája eredményeként létrehozott híres, törzskönyvezett állomány felszámolására is sor került, mely a gyepgazdálkodás felfüggesztése mellett felmérhetetlen érték elvesztését jelenti a településnek. Az állattenyésztés abbamaradásával hátrahagyott természeti lehetőségek és infrastruktúra óriási lehetőségeket rejt, melynek a kihasználása a falu jövőjét határozhatja meg. A jelenleg használaton kívüli gyepeken akár 2-3 ezer juh extenzív tartására is volna lehetőség. Remélhetőleg a közeljövőben nagyobb hangsúlyt kapnak az ilyen tájfenntartó és környezetkímélő célú fejlesztések, amelyek eredményképp olyan termékek előállítására kerül sor, melyek értékesítése az Európai Unió piacán sem jelent problémát. Ezek megvalósulásával nemcsak a környezetünk és a táj természetes használata valósulna meg, hanem munkahelyek teremtnének, ami a falusi lakosság megélhetésének és fennmaradásának feltétele.

Irodalomjegyzék:

- Buschmann Ferenc: Jászberény és környékének növényvilága, Jászsági Füzetek, Jászberény, 2000.
- Dusek László: A Tápíó- mente, Repro- Stúdió Szolnok, 2001.
- Rigó András: Falunk határában található egy folyó..., Boldogházi Hírek, 2004. V. évfolyam, 1. szám.
- Rigó András: Falunk védelmet érdemlő értékei, Boldogházi Hírek, 2004. V. évfolyam, 5. szám.
- Rigó Andrásné: A Gaál-lapos növényvilágának bemutatása és megtanítása az általános iskolában, szakdolgozat, Jászboldogháza, 2003.
- Szűcs László: Túl a Tápíón, kézirat, Budapest, 2000.

Farkas Ferenc

CSÍKSZEREDA – JÁSZBERÉNY

(Egy távoktatási akció néhány tanulsága)

Multidézés

Több mint ötven éve...1952. augusztus utolsó vagy szeptember első napja. Szeged, Sztálin körút 2. Egyetemi diákokthoz. Az ország legkülönbözőbb szögletéből összeverődött elsőéves bölcsészek. Egyszakos magyarosok. A második vagy harmadik beszélgetés után azt feszegetik, hol lenne igazán kihívás, tartalmas, valódi funkciót jelentő dolog magyart, de elsősorban magyar irodalmat tanítani. Számos ötlet felvetése és megvitatása után valaki egyetlen szóval vélekedett: Erdélyben. Ezzel a vita véget is ért úgy, hogy talán senki sem fejtegette, miért, de mindenki sejtett, érzett valamit a szó igazságából, hiszen küldetéstudattal választottuk hivatásul a tanári pályát. Úgy véltük, magyar mivoltunk lényege ebben ölthet testet, s belül vállaltuk mindazt, amit akkor szinte nem is sejtthetünk, de látenszen élt bennünk.

A kezdet és az oktatás megszervezése

Több mint negyven év múltán...1993. október közepe. Egy kis tanári csapat nem igazán üzembiztos, öreg mikrobuzson Csíkszeredába indult azzal a feltett szándékkal, hogy a Székelyföld mintegy félszáz képzés nélkül működő pedagógusát *távoktatás* keretében diplomához segítse. Az volt a terv, hogy a már működő pedagógusok hétfélegyen csíkszeredai középiskolai tanárok közreműködésével intenzív munkát végezzenek annak érdekében, hogy a nagyjából havonta megjelenő jászberényi főiskolai oktatók közreműködésével a felsőfokú tanítói diplomát megszerezhessék. Így volt remélhető, hogy a már dolgozó tanítók rangosabb munkát végezhesse azokban a javarészt kis székely falvakban, ahová sorsuk szólította őket.

A Gödöllői Agrártudományi Egyetem már egy évvel korábban tevékenykedett itt azzal a céllal, hogy az agrártudomány terminológiáját közvetítse magyar nyelven, illetve a szakágazat legfrissebb eredményeit is eljuttassa Székelyföldre, Csíkszeredába, de esetleg egyéb helyekre is. "*A PRO AGRICULTURA HUNGARIAE és a PRO AGRICULTURA HARGITAE alapítvány képviselői keresték meg a Jászberényi Tanítóképző Főiskolát azzal a javaslattal, hogy a GATE csíkszeredai központú bázisára építve a két említett alapítvány finanszírozásában végezzen tanítóképzést. Főiskolánk a megtisztelő ajánlatot örömmel vette, s a képzést már az 1993-94. tanévben megkezdhetőnek látja...*" - olvashatjuk a Konceptió-tervezet a Jászberényi Tanítóképző Főiskola csíkszeredai központú távoktatásáról című megállapodásban, amelyet Notheisz János főigazgató-helyettes jegyzett. Ezt követően a gödöllői részleggel jártak Csíkszeredába főiskolánk oktatói is, és ez számos emberi és szakmai tapasztalat szerzésére nyújtott alkalmat.