

ÉDER KATALIN

TÖRÖKKORI DÍSZKERÁMIÁK BUDAPEST-VÍZIVÁROS
TERÜLETÉRŐL

A 2007–2008-ban Budapest, II. kerület Kacska utca 15–23. – Ganz utca 16. területén végzett feltárások során a törökkori objektumokból előkerült fajansz és egyéb, a díszkerámiák csoportjába sorolható töredékeket már korábban két részletben ismertettem.¹ A következőkben – két kivétellel – a törökkori rétegekből, illetve szórványanyagból előkerült újabb darabokat ismertetem.

FAJANSZEDÉNY OLDALTÖREDÉKE (1. kép)

Ltsz. 2008.2.35. Budapest, II. Kacska utca 15–23. 45. szelvény DK-i sarok

Rhodoszi (négyvirágos) stílusú izniki oldaltöredék, melyen fekete kontúrú zölddel színezett növényi levelek és egy fekete kontúrú bóluszvirágos virág látható. Hasonló virág és növényi díszítés tűnik fel több tányéron is, az egyik a British Museum (London) tulajdona, ennek készítési idejét 1560–1565 közöttre teszik.² A második tányéron, melyet a C. L. David gyűjteményben (Koppenhága) őriznek, a virágok kék színűek és 1560 körül készülhetett.³ Szintén ugyanilyen kék színű virágok tűnnek fel a Musée de la Renaissance (Chateau d'Ecouen) egy 1570–1575 körül készült tányérján is.⁴ Ezek alapján a Kacska utcai töredék készítési idejét az 1560–1575 közötti időszakra tehetjük.

FAJANSZCSÉSZE OLDALTÖREDÉKE (2. kép)

Ltsz. 2008.2.36. Budapest, II. Kacska utca 15–23. 33. szelvény D-i fele

Perzsának nevezett fajanszcsésze oldaltöredéke, melyen kék növényi inda látható, kék motívummal. Az edény máza kívül és belül is erősen irrizált. A vastag kék szirmokhoz hasonló látható egy Baján előkerült csésze oldalán, melynek készítési idejét Holl Imre a 17. századra teszi,⁵ a datálást pontosító kísérő leletanyag feldolgozása után Kovács Gyöngyi

a bajai személgödör záródását a 17. század középső harmadára tette, így a csésze készítési idejét ez elé helyezhetjük.⁶

FAJANSZCSÉSZE PEREMTÖREDÉKE (3. kép)

Ltsz. 2008.2.37. Budapest, II. Kacska utca 15–23. 44/1. objektum

Talán perzsa vagy perzsának nevezett műhelyből származó fajanszcsésze peremtöredéke. Színe hófehér, a törésfelületek mellett szürkesszínű, amely a máz alá beszivárgott szennyeződés. Holl Imre közölt olyan példányokat, amelyek finom fehér fajanszból készültek, ritkás kék díszítéssel. Amennyiben díszített is volt, ennek a töredék mérete miatt nincs nyoma. Az ilyen típusú csészéket Holl a 17. századra keltezi.⁷

FAJANSZKORSÓ OLDALTÖREDÉKE (4. kép)

Ltsz. 2008.2.38. Budapest, II. Kacska utca 15–23. 34–44. szelvény, sötétbarna, faszenes réteg

Korai kék-fehér stílusú izniki fajanszkorsó oldaltöredéke, melyen sötétkék kontúrú kék és türkiz színű ép és töredékes virágmotívumok láthatók, a virágfejek alsó részén sötétebb, szirmain világosabb kékkel kitöltve. Az egyetlen ép virágmotívum – egy tulipán középső szirma – türkizkék. Ilyen stílusú, de több szirmmal rajzolt virággal ismert egy tányér a British Museum (London) gyűjteményéből, ennek készítési idejét 1535–1545 közöttre teszik.⁸ Szintén egy többszirmú hasonló tulipán tűnik fel az Antaki gyűjtemény (Aleppo) egyik tányérjának belső oldalán, melyet 1535 körülre datálnak.⁹ Az oldaltöredék készítési idejét így az 1535–1545 közötti időszakra tehetjük.

¹ ÉDER 2008. 239–247., ÉDER 2012. 159–167.

² ATASOY–RABY 1989. 390. kép

³ ATASOY–RABY 1989. 681. kép

⁴ ATASOY–RABY 1989. 694. kép

⁵ HOLL 2006b. 289. 32. kép 4.

⁶ KOVÁCS 2006. 290., leletanyag részletes ismertetése: 279–288.

⁷ HOLL 2006a. 486. 8. tábla 3., 487. 9. tábla 6.

⁸ ATASOY–RABY 1989. 114–115. 162. kép

⁹ ATASOY–RABY 1989. 314. kép

PORCELÁNCSÉSZE PEREMTÖREDÉKE (5. kép)

Ltsz. 2008.2.39. Budapest, II. Kacsza utca 15–23. 43. szelvény, sötétbarna, agyagos réteg

A kínai porceláncsésze peremének külsején a perem alatt három kék csík fut körbe. A felső kettő között sötétebb, kék kontúrral megrajzolt növény minta látható (növényindás díszítés), amelyet elmosódott, világosabb kék színnel töltöttek ki. Belsejében a perem alatt egy csík fut körbe. Hasonló díszítésű kínai porceláncsészét ismerünk a budai királyi palotából is, ennek korát a 17. századra teszik.¹⁰

FAJANSZEDÉNY OLDALTÖREDÉKE (6. kép)

Ltsz. 2008.2.40. Budapest, II. Ganz utca 16. 44/2. objektum, sötétbarna, hamus-faszenes réteg

Az oldaltöredéke színe hófehér, a törésfelületek mellett és a máz alatt szürkészínű, amely a máz alá beszivárgott szennyeződés. A töredék mérete alapján nem megállapítható, hogy milyen eredetű edény része volt. Készítési idejét így általánosságban a 16–17. században állapíthatjuk meg.

PORCELÁNCSÉSZE PEREMTÖREDÉKE (7. kép)

Ltsz. 2008.2.41. Budapest, II. Ganz utca 16. 15–25. szelvényfelszín tisztítása

A kínai porceláncsésze töredékének külsején a perem alatt két halvány kék csík fut körbe. Ez alatt sötétebb kék kontúrral megrajzolt növényindás díszítés látható, amelyet elmosódott, a kontúrt nem követő világosabb kék színnel töltöttek ki. Belsejében a perem alatt szintén két csík fut körbe. Hasonló díszítésű töredékeket ismerünk Budáról, Egerből és Bajáról is,¹¹ ezek alapján készítési idejét a 17. század első harmadára – első felére tehetjük.¹²

PORCELÁNCSÉSZE PEREMTÖREDÉKE (8. kép)

Ltsz. 2008.2.42. Budapest, II. Ganz utca 16. – szórvány

A kínai porceláncsésze peremtöredékének külsején, a perem alatt közvetlenül egy vastagabb sötét-kék, ez alatt lejjebb két halvány kék csík fut körbe. A sötétebb csík alatt kék növény minta látható (növényindás díszítés). Belsejében a perem alatt egy halvány kék csík fut körbe, az alj részénél pedig két, szintén kék párhuzamos csík. Hasonló díszítésű kínai porceláncsészét ismerünk a budai királyi palotából is, melynek korát a 17. századra teszik.¹³

PORCELÁNCSÉSZE TÖREDÉKE (9. kép)

Ltsz. 2008.2.43. Budapest, II. Ganz utca 16. szórvány

Kisméretű, hófehér kínai porceláncsésze töredéke, alján gyűrűs talp, belsejében az alja közepén a máz felett vörösesbarna folt, ami nem festés, hanem valami szervesanyag, talán gyanta maradványa. Budai és egri párhuzamokat hozva Holl Imre a 17. századra teszi.¹⁴

FAJANSZEDÉNY OLDALTÖREDÉKE (10. kép)

Ltsz. 2008.2.44. Budapest, II. Ganz utca 16. szórvány

Damaszkuszi stílusú izniki fajanszedény oldaltöredéke, melynek alapszíne világoskék, ezen erőteljes fekete kontúrban fehér szirmú lila díszítésű virág- vagy felhőmotívum töredéke látható. Hasonló motívumok ismertek egy tányéron és egy korsón a Gulbenkian Múzeum (Lisszabon) gyűjteményében, amelyek korát 1535 és 1550 közé teszik.¹⁵ Az egykori Adda gyűjtemény egyik korsóján is megtalálható ez a díszítés, ezt 1535–1545 körül készíthették.¹⁶ Ezek alapján a fajanszedény készítési idejét az 1535–1550 közötti időszakra tehetjük.

Jelenlegi leletismertetésben 10 újabb törökkori díszkerámiát mutattunk be a Kacsza utca – Ganz utca területéről. Miután a töredékek két kivétellel nem zárt objektumból, rétegből kerültek elő, ezért keltezésükhöz, szemétre kerülésük idejének, azaz használatuk időszakának meghatározásához ezeket nem tudtuk segítségül hívni.

Az ismertetett darabok között három újabb izniki fajansztöredék van, melyek közül kettő – egy korai kék-fehér (ltsz. 2008.2.38.) rétegből és egy damaszkuszi stílusú (ltsz. 2008.2.44.) szórványként került elő – a 16. század második negyedéből, egy rhodoszi, más néven négyvirágos stílusú (ltsz. 2008.2.35.) pedig a 16. század második feléből származik. Ezek a feltárásból ismert legkorábbi darabok, datálásuk párhuzamok alapján történt.

A perzsa nevezett fajansztöredék (ltsz. 2008.2.36.) korának meghatározásában szintén egyetlen biztos keltezési lehetőség a szakirodalomból ismert párhuzamok felhasználása volt. A bajai hódoltságkori szemétködőr anyagának részletes feldolgozása, és az ott talált hasonló díszítésű csésze párhuzamként segített a töredék 17. századon belüli finomabb keltezésében.¹⁷

A talán perzsa vagy perzsa nevezett műhelyből származó fehér fajanszcésze peremtöredéke

¹⁰ HOLL 2005. 143. 95. tábla 1.

¹¹ Buda: HOLL 2006b. 284. 24. kép 1., 288. 30. kép 2.; Eger: HOLL 2006b. 293. 37. kép 2–3., Baja: HOLL 2006b. 290. 33. kép 1. és KOVÁCS 2006. 277. 3b kép

¹² KOVÁCS 2006. 290.

¹³ HOLL 2005. 143. 95. tábla 3.

¹⁴ HOLL 2005. 148.

¹⁵ ATASOY–RABY 1989. 142–143. 268. és 271. kép

¹⁶ ATASOY–RABY 1989. 114–115. 156. kép

¹⁷ KOVÁCS 2006.

(Itsz. 2008.2.37.) és egy hozzá hasonló kisebb oldaltöredék (Itsz. 2008.2.40.) „jellegtelensége” miatt nehéz pontosan meghatározni, hogy milyen stílusú, korú edényhez tartoztak pontosan. A budai királyi palota anyagából ismert darabok alapján a két kisebb töredék lehetett olyan fehér színű fajanszcésze/edény darabja, amelyeknek oldala kívül-belül díszítetlen volt, azonban belül az alja közepén növényi motívumok, kívül az alja közepét pedig kínai írásjegyet utánozó jelzés díszített. Vagy olyan csésze részei lehettek, amelynek külső oldalán 3 stilizált virágmotívumot helyeztek el, valamint aljának belső részén is díszítették. Ilyen csészék kerültek elő a budai királyi palotából, korukat a 17. századra teszi Holl Imre.¹⁸ Egy ilyen fehér, stilizált virágmotívumokkal díszített csésze előkerült Bajáról is.¹⁹ Ennek a szemétre kerülését a részletes feldolgozás alapján a 17. század középső harmadára teszik.²⁰

A kínai porceláncsészék, melyeknek peremtöredékeit megtaláltuk (Itsz. 2008.2.39., 41., 42.) elsősorban

budai, valamint bajai párhuzamok alapján a 17. században készülhettek. A fehér, festetlen-díszítetlen porceláncsésze (Itsz. 2008.2.43.) viszonylag ritka, mind Budáról, mind Egerből ismerünk ilyen darabokat, ezeket a 17. századra keltezik.²¹

A most bemutatott darabok a korábban ismertettek sorába illeszkednek, a korai kék–fehér izniki fajanszoktól a 17. századra jellemző kínai porceláncsészék különböző formában való megjelenéséig. Összességében az ásatás során előkerült törökkori díszkerámiák többsége a 16. századra jellemző izniki fajanszok közül került ki, míg a kínai porceláncsészék, illetve az ezeket utánozó perzsa és perzsának nevezett műhelyből származó fajanszcészék száma kisebb. A kínai porcelánok esetében a díszítés, a fajanszcészék esetében mind a díszítés, mind az anyag minősége alapján az edények kivitelezése nem tartozik a kiemelkedő munkák közé.

¹⁸ Holl 2006a. 486. 8. tábla 3., 487. 9. tábla 6.

¹⁹ Kovács 2006. 4. kép 7a–7b.

²⁰ Kovács 2006. 290.

²¹ Holl 2005. 148.

IRODALOMJEGYZÉK

- ATASOY-RABY 1989 ATASOY, Nurhan – RABY, Julian: Iznik. The Pottery of Ottoman Turkey. London, 1989.
- ÉDER 2008 ÉDER Katalin: Török kori fajanszok a Víziváros területéről. Budapest Régiségei 41. (2008), p. 239-247.
- ÉDER 2012 ÉDER Katalin: Újabb török kori díszkerámiák a Budapest-Víziváros területéről. Budapest Régiségei 45. (2012), p. 159-167.
- HOLL 2006a HOLL Imre: Persische Fayencewaren im ungarischen Fundmaterial (15.-17. Jh.). Acta Archaeologica Academiae Scientiarum Hungaricae 57. (2006), p. 475-510.
- HOLL 2006b HOLL Imre: Külföldi kerámia Magyarországon III. (14-17. század). Budapest Régiségei 40. (2006), p. 253-294.
- KOVÁCS 2006 KOVÁCS Gyöngyi: Hódoltság kori leletgyűttes Baja belvárosából. Communicationes Archeologicae Hungariae 2006., p. 275-295.

ZIERKERAMIKEN AUS DER TÜRKENZEIT AUS BUDAPEST-VIZIVÁROS/WASSERSTADT

In diesem Beitrag will ich in erster Linie die jüngsten Funde darstellen, die bei den Ausgrabungen in den Jahren 2007-2008 in Budapest, II. Bez. Kacsá Str. 15-23. und Ganz Str. 16, in erster Linie in den Schichten aus der Türkenzeit, bzw. im Streumaterial erschienen sind.

Unter den vorgestellten 10 Bruchstücken gibt es drei Iznik-Fayencen. Zwei von ihnen – eine frühere blau-weiße, sowie eine im Damaskus-Stil. Stammen aus dem zweiten Viertel des 16. Jh. (1535-1550), eine im Rhodos-, auch Vier-Blumen-Stil genannt stammt aus der zweiten Hälfte des 16. Jh.

Bei der Datierung des persisch genannten weißen Fayencefragments haben uns auch die ausführliche Bearbeitung der Müllgrube aus der Türkenherrschaft in Baja, und die dort freigelegte Tasse mit ähnlicher Dekoration geholfen, um das Herstellungsdatum des Bruchstückes noch präziser bestimmen zu können.

Es ist schwer den Stil und das Alter des Gefäßes, zu dem die Fragmente einst gehörten, genau festzustellen, weil sowohl das Kantenfragment der Fayancetasse aus Persien oder aus einer persisch genannten Werkstatt, als auch das diesem ähnliche, kleinere Seitenstück ziemlich atypisch sind.

Auf Grund des Materials des Budaer Königsschlusses dürfen sie Fragmente einer weißen Fayancetasse- oder eines Gefäßes sein, derer Seiten aussen

und innen unverziert blieben, drinnen sind sie aber am Boden mit Pflanzenmotiven, draussen mit Imitationen von chinesischen Schriftzeichen dekoriert. Sie dürfen evtl. Teile einer Tasse sein, die von aussen mit drei stilisierten Blumenmotiven geschmückt, und auch innen am Boden verziert waren.

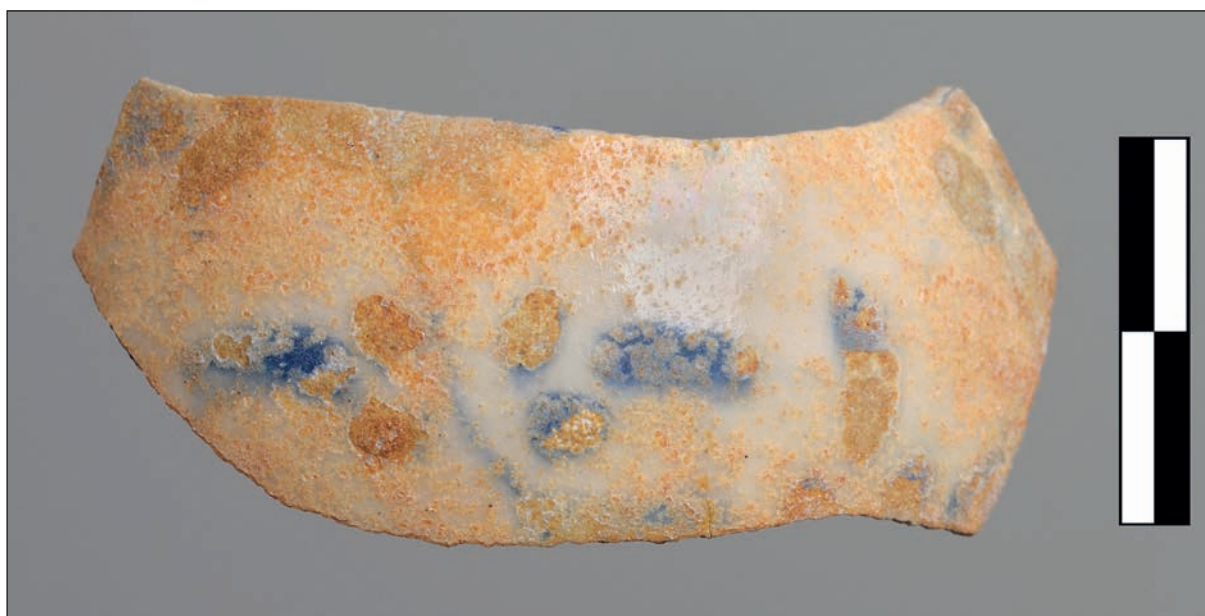
Solche Tassen aus dem Budaer königlichen Schloss werden auf das 17. Jh. datiert. Sie können auf Grund der Datierung einer ähnlichen, mit Blumenmotiven verzierten Tasse aus Baja in dem zweiten Drittel des 17. Jh. gefertigt worden sein.

Die chinesischen Porzellantassen wurden in erster Linie auf Grund der Budaer, sowie aber auch der Bajaer Analogien angeblich im 17. Jh. hergestellt. Weiße Porzellantassen ohne Farbe und Dekoration kommen relativ selten vor, wir kennen welche aus Buda und Eger, sie sind auf das 17. Jh. datiert.

Die hier beschriebenen Stücke schliessen sich an die Reihe der früher präsentierten Funde. Die meisten freigelegten Zierkeramiken aus der Türkenzeit gehören zur Gruppe der Iznik-Fayance, typisch für das 16. Jh. Die Zahl der chinesischen Porzellantassen, bzw. die der Kopien dieser aus der persischen oder persisch genannten Werkstatt ist kleiner. Bei den chinesischen Porzellanen zeugen die Dekoration, bei den Fayance-Tassen sowohl die Dekoration als auch die Qualität des Materials dafür, dass sie nicht besonders hochwertig sind.



1. kép: Rhodoszi (négyvirágos) stílusú izniki fajanszedény oldaltöredéke



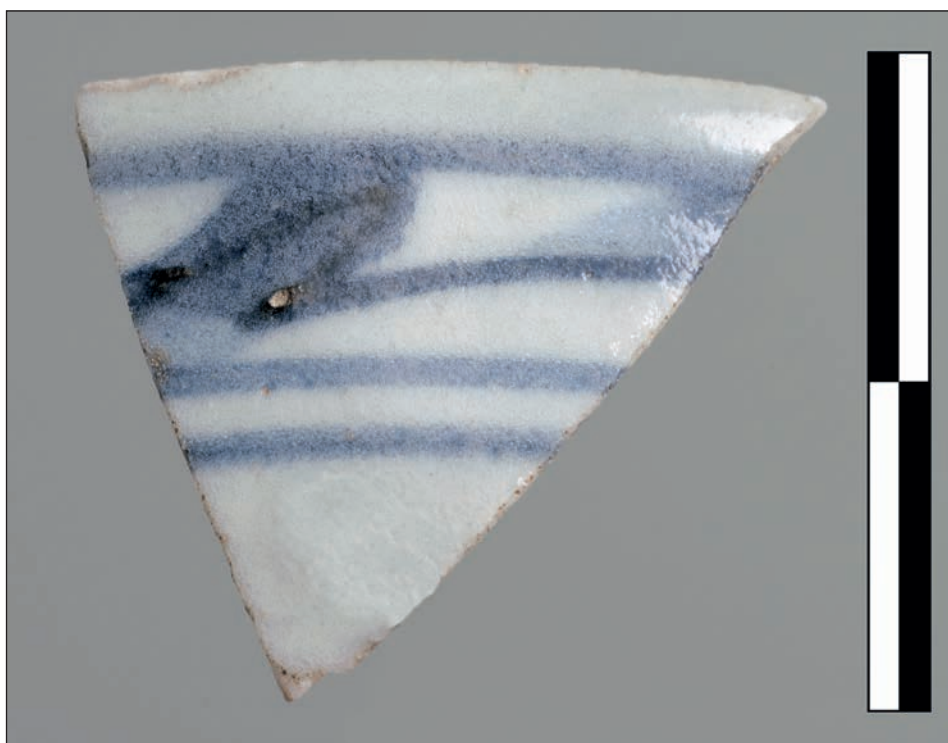
2. kép: Perzsának nevezett fajanszesésze oldaltöredéke



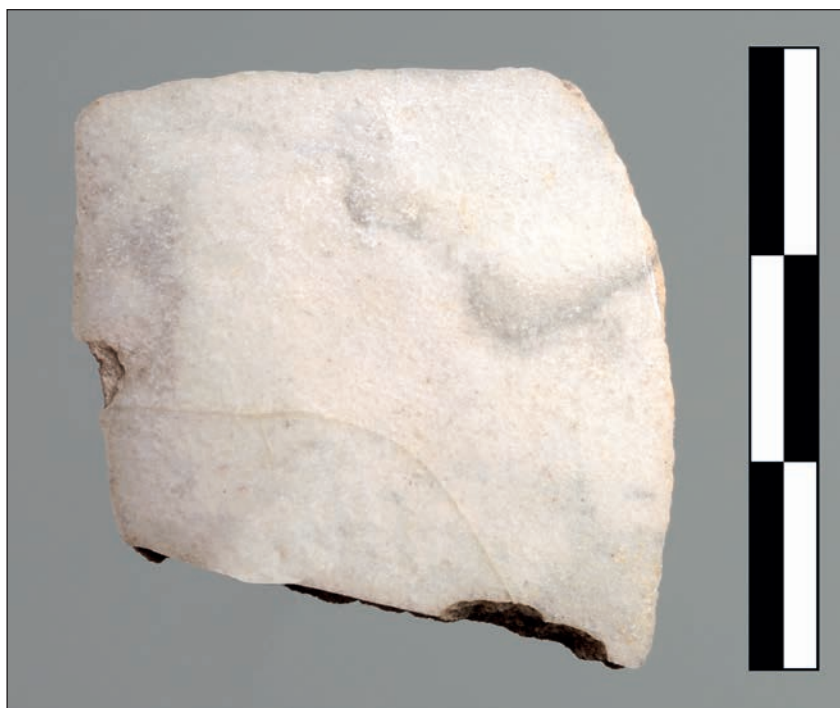
3. kép: Perzsa vagy perzsának nevezett műhelyből származó fajanszcsésze peremtöredéke



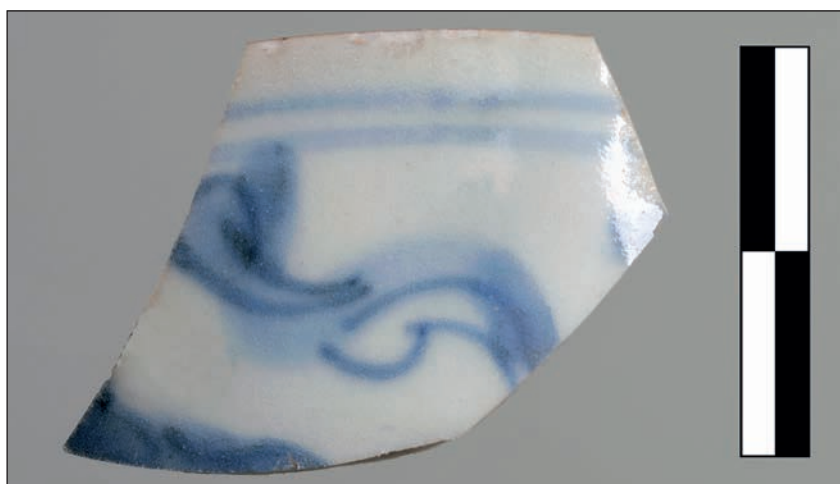
4. kép: Korai kék-fehér stílusú izniki fajanszkorsó oldaltöredéke



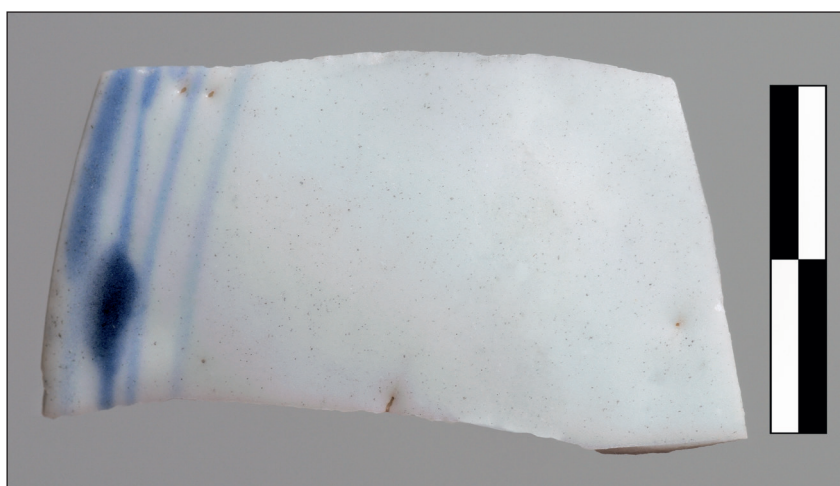
5. kép: Kínai porceláncsésze peremtöredéke



6. kép: Fajanszedény oldaltörödéke



7. kép: Kínai porceláncsésze peremtörödéke



8. kép: Kínai porceláncsésze peremtörödéke



9. kép: Hófehér kínai porceláncsésze peremtöredéke



10. kép: Damaszkuszi stílusú izniki fajanszedény oldaltöredéke