

A KÖZÉPKORI GERCSE KÖZSÉG TEMPLOMA

Budapest középkori történetének vizsgálatához hozzátartozik a környező falvak tanulmányozása is. Hozzátartozik nemcsak azért, mert ezek a falvak a mai főváros közigazgatási területéhez tartoznak, de azért is, mert a középkori város élete elválaszthatatlan a környező települések életétől: a vár és város szoros gazdasági kapcsolatban állott a környező falvakkal, a budai polgárságnak birtokai voltak a környéken s adataink vannak arra, hogy az egyes falvak lakossága sokszor évszázadokon keresztül ugyanazokkal a szolgáltatásokkal járult az udvartartás, illetve a város fenntartásához. De nélkülözhetetlen Budapest környékének topográfiai vizsgálatai szempontjából is, mert — mint pl. a jelenlegi kutatásainknál is — az egyes kisebb falvak emlékeinek feldolgozása magáról a városról szóló ismereteinket is bővítheti. Gercse község pontos helyének tisztázása pl. a középkori Óbuda határainak problémáját világítja meg.

A mai Hidegkút határában, a jelenlegi városbeosztás szerint Budapest II. kerületében, a Csúcshegy és Viharhegy közötti nyereg lejtőjén levő szántóföld közepén keletelt templom romjai állanak (1. kép). Felületes rátekintéssel a templom homlokzatán levő barokk stukkómaradványok és 1774-es évszám, valamint a barokk-korban is elképzelhető alaprajz után ítélve a XVIII. századnak is vélhetnénk, de bizonyos jelekből — falelválásokból, elfalazásokból, különféle falrakásokból, valamint a környező szántóföldön nagyobb mennyiségben előkerült középkori cseréptöredékekből — arra lehet következtetni, hogy korábbi épület átalakításáról van szó.

Az épülettel kapcsolatban felmerült problémák tisztázására 1956. május 21 és június 13 között ásatásokat folytattunk.¹ Az ásatás megkezdése idején a helyszínen a következő volt a helyzet:

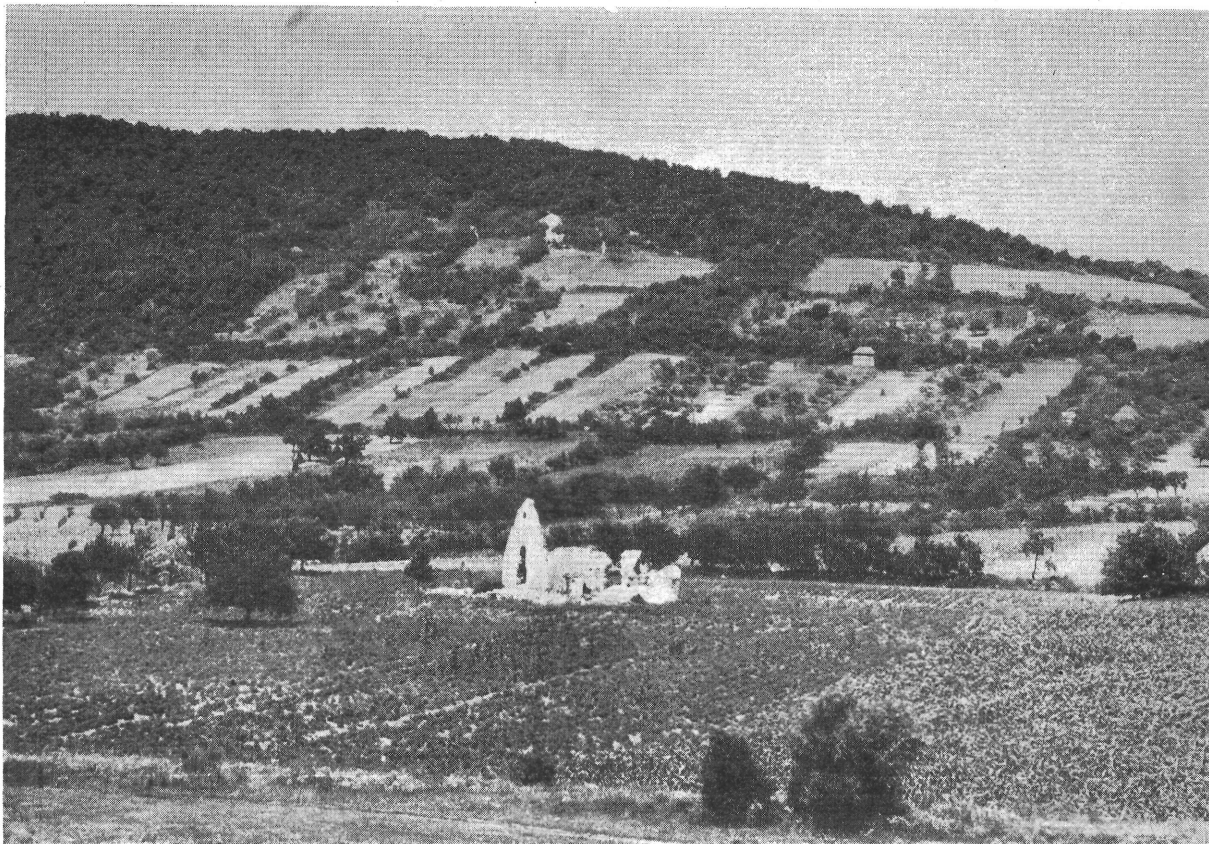
A templomrom falai igen sok helyen majdnem teljes magasságukban fennmaradtak. A torony nélküli nyugati homlokzat oromfala majdnem teljes egészében áll, benne kis kerek ablakkal. A teljesen tönkrement nyugati bejárat egybeolvadt a fölötte levő, szegmentíves lezárású ablakkal. Ezt az ablakot a kerek ablakkal együtt XVIII. századi téglákkal bélelték, s ugyancsak ebből az időből való a homlokzat igen rossz állapotban levő stukkódíszes vakolata, amelyen keretbe foglalva 1774-es évszám látszik. A déli homlokzat nyugati felén kétszeresen elfalazott ajtót találunk, keleti felében pedig, ott, ahol a hajó déli ablaka lehetett, nagyméretű falkitörés látszik (2. kép). Az északi homlokzat közepén újabb befalazott ajtót fedezünk fel. A feltételezhető északi ablak helyén itt is kitörött a hajó oldalfala. A templom keleti oldalán eredetileg félköríves szentély volt, amelynek két oldalához utólag sekrestyét, illetve raktárhelyiségzerű részt toldottak. A szentély ablaka — a falkitörésből következtetve — az épület tengelyében lehetett (4. kép). A szentély, valamint a sekrestyék falai legtöbb helyen nem érik el az eredeti magasságot. A diadalív elpusztult. A belső homlokzatokon figyelemre méltóak azok a falkitörések, amelyek a nyugati oldalon s az oldalfalaknyugati felében, egyvonalban, a falmagasság egyharmadában látszanak (3, 5. kép). Ezeknek, valamint a kitörött felületek oldalain helyenként látható ferde téglalindításoknak alapján nyugati énekeskarzat létezésére következtethetünk. A homlokzaton a vakolat több egymás fölötti rétegben helyezkedett el.

Az ásatás célja elsősorban a templom történetének tisztázása volt, a környező település vizsgálatára a kutatás anyagi kötöttségei s a terület bevetett volta miatt nem kerülhetett sor. Hasonló okok miatt nem következett be a templombelsőnek s a közvetlen környéknek teljes

feltárása sem, de mód nyílt a legfontosabb részletek kikutatására (6. kép), s ilyenformán lehetővé vált az építési korszakok kronológiájának megállapítása.

Magával az épülettel kapcsolatosan ki kellett deríteni a keletkezés pontosabb idejét, a rajta folytatott építkezések abszolút vagy legalább relatív kronológiáját s azt, hogy volt-e temető a templom körül.

A kitűzött feladat elvégzésére a falakra merőleges árkokkal átvizsgáltuk a területet s a szükségleteknek megfelelően elvégeztük az egyes területek teljes feltárását is.



I. kép. A templomrom és környéke

A terület különböző szakaszain az árkok oldalfalain jelentkező rétegeket vizsgálva azt láthattuk, hogy a rétegződések, nagy vonalakban, az egész területen megegyeznek egymással. Az épület belsejében két fő szintet különböztethetünk meg: magasabban egy domború „C I” jelzésű, tipikusan XVIII. századi téglákkal kirakott padlószintet, alatta pedig egy négyszögletes téglákkal kirakott középkori szintet, illetve ennek megmaradt habarcsalapozását, vagy csak nyomokban kimutatható maradványait (7—10. kép). Az alsó padlószint fölött épülettörmelékéből álló pusztulási réteg volt, tetején helyenként egészen tisztán, törmelékmentesen jelentkező faszénréteggel. A faszén fölött tiszta, leülledett sárga agyag, majd barnás, földdel kevert agyagréteg következett, erre rakták rá a második padlószintet. Ezekben a rétegekben leletanyag egyáltalán nem volt. A barokk szint fölött újabb pusztulási rétegre akadtunk, amelyből néhány közép- és újkori cseréptöredék került elő, erre rakodott rá a mai humuszréteg. A két szint közötti rétegződésből világosan látszik, hogy az első templom tönkrement, leégett, egy darabig romos állapotban lehetett — mint ezt a tisztán minden lelet nélkül lerakódott sima sárga agyagréteg és a fölötte levő barna, humusszal kevert réteg bizonyítja — s csak ez után építették még egyszer újjá az épületet. A rétegek tanulmányozásából megtudjuk azt is, hogy a pusztuláskor csak a hajó

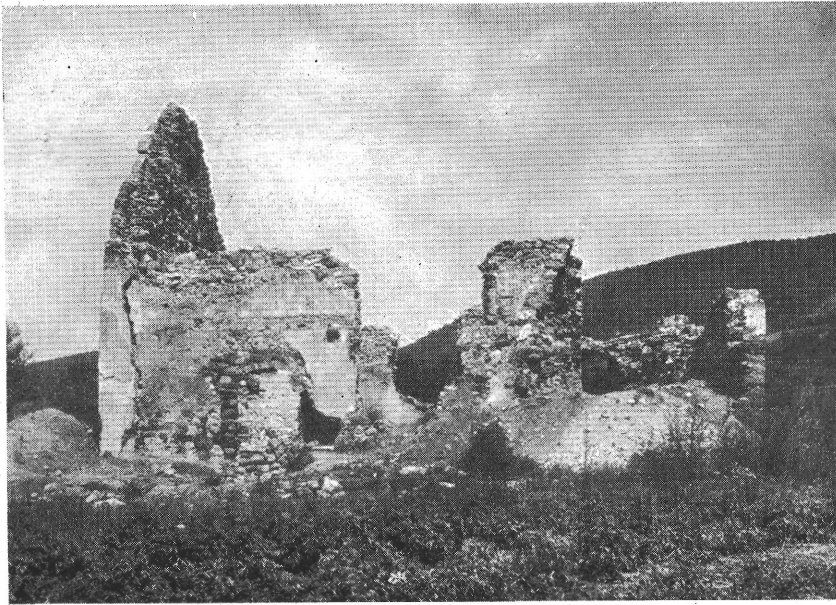
mennyezete szakadt be, a szentély épen maradhatott. Ennek területén ugyanis nem találjuk meg a két padlószint közötti átlag 40 cm-es pusztulási és feltöltési réteget, ami a hajóban világosan mutatkozik: a szentélyben a két padlószint egybeesik. A hajóban észlelt, lerakódott sima agyagot és barnás földet viszont megtaláljuk a templom külsején jelentkező rétegekben — ha néha bolygatva is —, mindez azt mutatja, hogy ezek a rétegek a fedetlenül, szabadon álló területeken rakódtak le.

Ami az alsó padlószint alatti rétegeket illeti: egységes barnás földdel s helyenként épülettörmelékekkel kevert, laza agyagot találunk alatta, ennek alján mind a templom belsejében, mind pedig kívül a déli oldalon, csontvázakra bukkantunk.

A különféle rétegek és periódusok a legszebben a templom belsejében, a hajó nyugati egyharmadában húzott, D—É-i irányú árok oldal falán (B—B metszet középső szakasza; 11. kép) érzékelhetők. A templom tengelyével párhuzamosan húzott árokban (A—A metszet; 11. kép) a rétegek már nem mutatkoznak ilyen tisztán, mert a hajó közepén a barokk szintet majdnem teljesen, az alatta levőt pedig nagy területen megbolygatták. A külső metszetekben a rétegződés — valószínűleg az itt talált többretegű temető bolygatásaiból kifolyólag — nem mutatkozik tisztán (11. kép).

Az épület leírásánál láttuk, hogy a templom fennmaradt részleteit helyenként átépítették. A rétegek vizsgálata — mint láttuk — szintén több építési periódusra utal. Következő feladatunk tehát: megvizsgálni, hogy a különféle beépítések miként viszonylanak a rétegekhez, tehát mikor történtek az építkezések.

A kutatások tanúsága szerint az elfalazott ajtókon az alsó szint nyomai sehol sem mutatkoztak, mert az kb. egybeesik az elfalazások aljával; a faszenes korábbi pusztulás és a lerakódott sárga agyag kimutatható az ajtók küszöbköveinél, a felső szint habarcsalapozásának és a vastag barokk vakolatnak maradványai viszont már megtalálhatók a befalazott ajtók felületén (16. kép). Az ajtókat tehát a második építési periódusban falazták el. Az átépítés első építészeti elgondolása szerint a déli ajtót valószínűleg nem akarták teljesen elfalazni — erre vall az ajtó külső oldalán látható, barokk téglából álló toldalék, amely az eredetileg valószínűleg félköríves ajtót megkeskenyítette és szegmentívvel zárta le. Az ajtó teljes elfalazására csak később került sor (15. kép). A rétegvizsgálatok eredményei nem engedik meg, hogy a déli ajtó kétszeres elfalazásából két élesen elválasztható barokk építési periódussal számolhassunk, bizonyos: a két elfalazás közötti időben a templom nem volt romos állapotban, s az időbeli differencia sem lehet nagy a két építkezés között. A déli ajtó teljes és végleges elfalazása valószínűleg szoros kapcsolatban áll a nyugati karzat felépítésével s a nyugati bejárat áttörésével. Az elfalazott ajtónak és a mellette mutatkozó karzatnyomoknak viszonyából ugyanis arra következtethetünk, hogy eredetileg meg akarták hagyni az elkeskenyített déli bejáratot, de mivel a nyugati karzat szélesebb lett, mint a déli ajtó és a nyugati templomfal közötti terület, s így belenyúlt az ajtónyílásba, ezért azt teljesen elfalazták s a templom nyugati oldalán új bejáratot nyitottak. A nyugati bejárat barokk-kori eredetét az ásatás is bizonyította, mivel a barokk téglával borított küszöb a templomhajó barokk szintjével vág össze, a küszöb alatti falszakasz pedig sima felület, amelyen semmi sem mutat arra, hogy a nyílás korábban a középkori szintig nyúlt volna le. Ami a nyugati karzat korát illeti, az ásatások folyamán előkerült a karzat tartópillérenek 1,60 m mély kőalapozása, s a pillérek 0,60 × 0,60 m-es négyszögben lerakott legalsó téglasora (20. kép). A karzat XVIII. századi eredetére vall a téglák jellegzetes méretein (29 × 16 × 6 cm) kívül az is, hogy az alapozás elhelyezésekor mindkét pillérnél bevágtak a korábbi, mélyebben fekvő padlószintbe, még lejjebb pedig a templom belsejében eltemetett csontvázakat bolygatták meg, illetve vágták le azok lábát az alapozás lefektetésekor (4. 6. sz. sír) (21. kép). A pilléralapozások nyugati oldalának rétegződésében igen jól lehet látni a pillérek alapozóárkainak szélét, amellyel a korábbi rétegeket átvágták, s amelyek a teljes alapozás hosszában, átlag 20 cm szélességben jelentkeznek. A pilléralapozások és a nyugati bejárat közötti szakaszon a terület eredeti rétegződését egyébként is erősen megbolygatták a barokk szint alatti szakaszon: azaz a nagyobb arányú barokk átalakításokkor. Mindez bizonyítja, hogy a nyugati karzatot a XVIII. században emelték, a második barokk építési periódusban, tehát valószínű az az összefüggés, amelyet a déli ajtó teljes elfalazása és a nyugati karzat felépítése között feltételeztünk. Ekkor törhették át a nyugati bejárat fölötti ablakot s az oromfal kör-

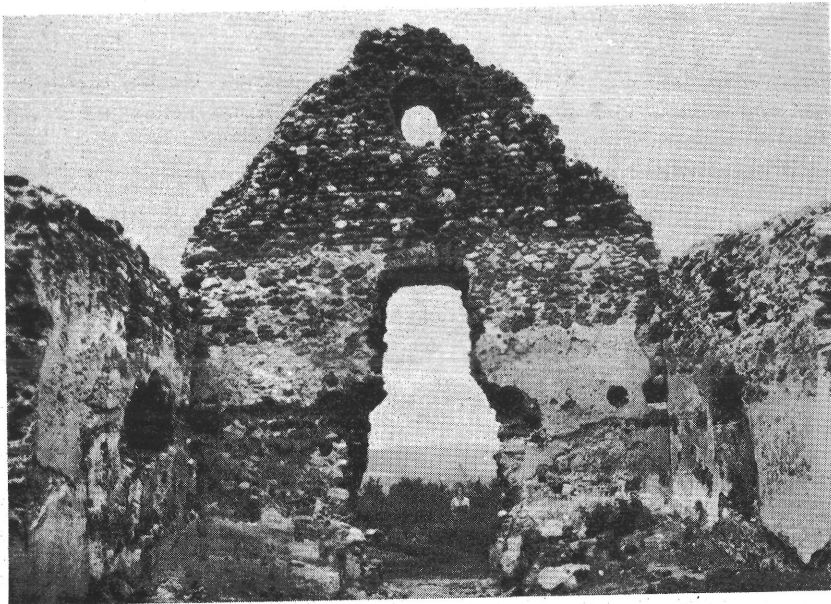


2. kép. A templomrom
dél felől

ablakát is. Lehetséges, hogy maga az oromfal is ekkor épült, mert a falrakásban kis különbség mutatkozik.

A szentélyben és a sekrestyék környékén végzett kutatások eredményei összevágtnak a hajóval kapcsolatban levont következtetésekkel. Az ásatások megkezdése előtt a szentély szabályos félkörívnek látszott, amelynek a hajó felőli szarait kissé megnyújtották. Az ásatások folyamán kitűnt, hogy a templom eredeti szentélye patkóalakú volt, azaz a hajófalhoz a patkó enyhén visszahajló szarai csatlakoztak (14. kép), az alaprajzban diadalív-kiugrás nem mutatkozik. A patkóalakú hajlást a XVIII. századi átépítésnél vastag vakolatréteggel kiegyenesítették, s így nyerte a barokk szentély nyújtott félköralakját. Az eredeti enyhe patkóalak mind a külső, mind a belső falcsatlakozás mentén jelentkezik, így bár a fal visszahajlása nem nagyon erős, mégsem tulajdoníthatjuk jelentkezését véletlennek.

A szentély patkóalakú kiképzése nemcsak azt bizonyítja, hogy a két fő építési periódus a szentélyben is megtalálható, hanem meghatározza az alsó padlószint korát is. Ez az alaprajzi megoldás ugyanis a XIII. századra jellemző, így — ha a korábbi szint padlótégláit, amelyek sima



3. kép. A nyugati oldal
belső homlokzata

4. kép. A szentély belső képe



felülete pontos időmeghatározásra nem alkalmas, egész pontosan datálni nem is tudjuk — az bizonyos, hogy maga a padlószint a templom első építési idejére, azaz a XIII. századra tehető (18. kép).

A szentély patkóformája még egy kérdést vetett fel, amelyet az ásatás folyamán tisztázni kellett: nem számolhatunk-e itt is olyasféle megoldással, mint pl. a karcsai templomnál: nem volt-e itt is eredetileg egy kerek templom, amihez később toldották hozzá a hajót? A hajó szentély előtti szakaszának vizsgálata erre a kérdésre negatív választ adott: korábbi falalapozásnak vagy kiasott falaknak nyomai nem kerültek elő, s a szentély és hajófal találkozásánál sem mutatkozott falelválás, amely a hajó utólagos hozzáépítésére vallott volna.

Az utolsó kérdés, amelyet szorosan az épület periódusainak vizsgálatával kapcsolatban tisztázni kellett, a sekrestyék építési idejének megállapítása volt. Az, hogy nem az épülettel egyidőben emelték őket, az első pillantásra látszott mind az igen határozottan jelentkező falelválásból, mind pedig az épület többi részétől eltérő falrakásból (12. kép). A sekrestyék belsejében végzett kutatások meggyőztek arról, hogy csak a XVIII. században épülhettek a szentély két oldalá-



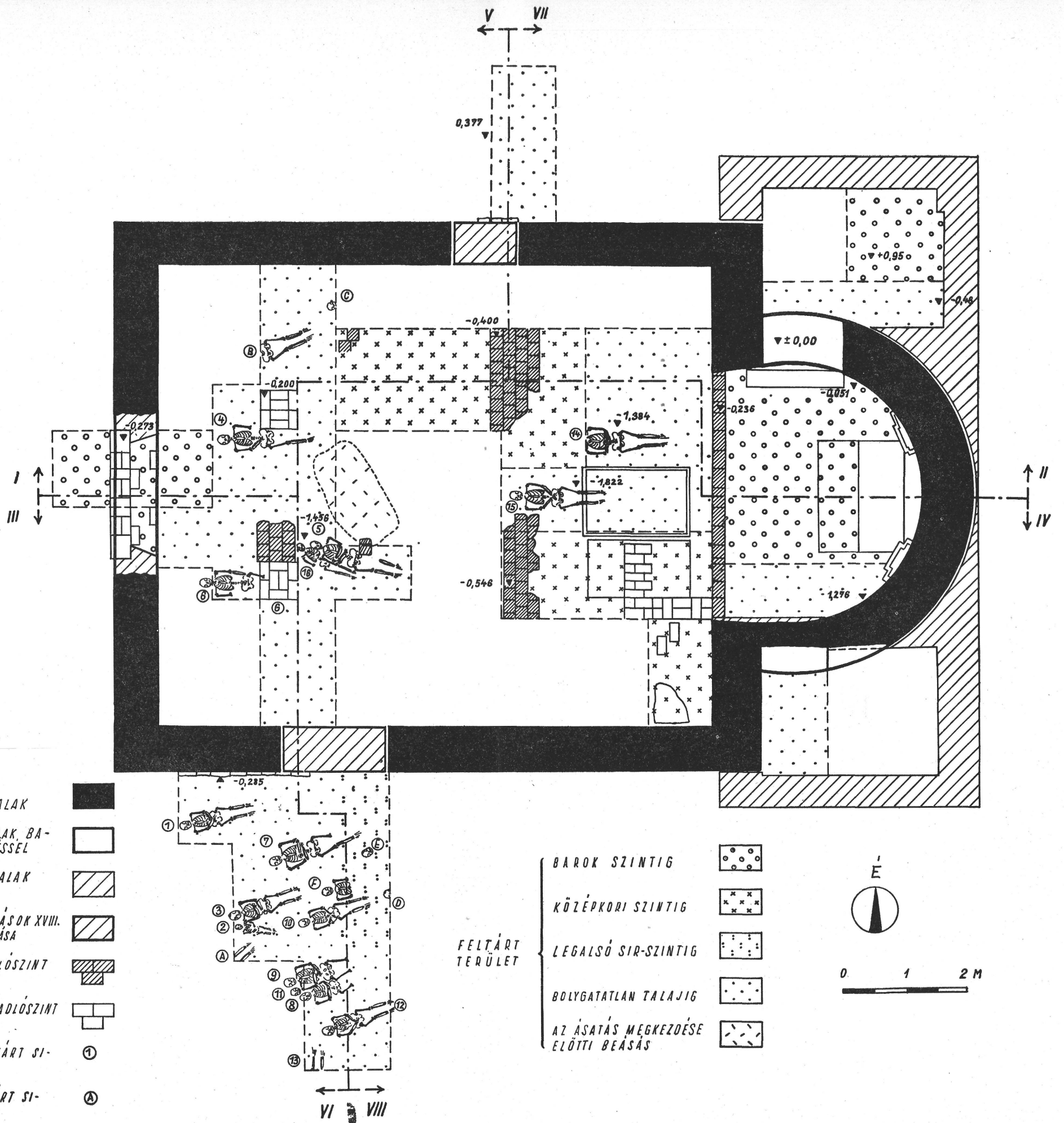
5. kép. A templom délnyugati belső sarka

hoz. Falaik alapozása ugyanis 0,78 m-rel kezdődik magasabban a szentélyénél, az északnak padlószintje pedig 10 cm-rel magasabb a szentély barokk téglaszintjénél (13. kép). Ez alatt a szint alatt egységes keverék, barna földréteg van, korábbi szint nyomai nélkül.

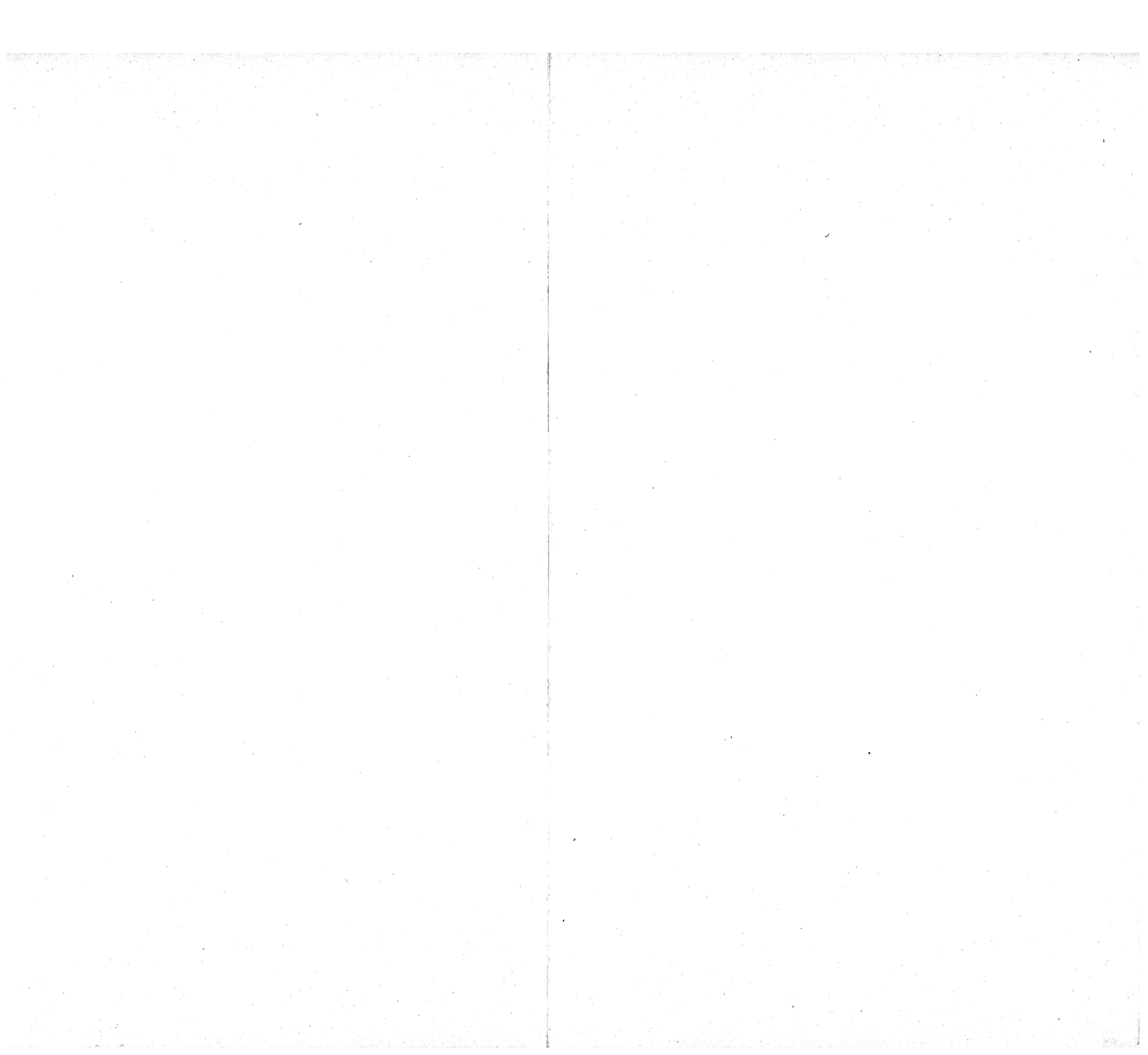
Az ásatások eredményeivel kapcsolatban kissé bővebben kell foglalkoznunk a templom belsejében és külső déli oldalán talált temetővel. A templom belsejében a feltárt területeken 1,40—1,60 m mélységben (a 0,00 ponttól számítva, amely az északi sekrestye átjáró küszöbszintjét jelenti, így a sírok a középkori szint alatt átlag 0,80—1,00 m mélységben voltak) nyolc keletelt középkori sírt találtunk, ezek közül teljesen csak ötöt tártunk fel. A másik háromnak csak lába, ill. koponyája jelentkezett a feltárt szakaszban, így ezek helyükön maradtak. A templombelsőben feltárt csontvázak általában egy rétegben helyezkedtek el, átlag 1,50—2,00 m távolságban egymástól, kivétel csak az 5. és 16. sz. sír volt, ezek félig egymás fölött voltak. Ezek mellett a sírok mellett — egy, az 5. sz. váz mellcsontján levő horgaskapocs kivételével — leleteket nem találtunk. Datálásukat elősegíti mégis az az előbbieken már említett jelenség, hogy két váz lábait a barokk pilléralapozások lerakásánál levágták (21. kép), valamint, hogy a sírok fölötti szakaszon a középkori szint fölötti szabályos rétegződéseket nem bolygatták meg: így a sírok csak középkoriak lehetnek. A sírok középkori voltára mutat egy másik mozzanat is. A feltárás folyamán ugyanis a szentély előtt, a hajó keleti végén, a barokk szint magasságában két sírkő került elő. Az egyik törött sírkövön XVIII. századi betűtípussal felírás volt, amely szerint a templom XVIII. századi kegyurai, a Tersztyánszky- és Szunyogh-családok egyes tagjai ide temetkeztek (17. kép).² A másik, jobboldali sírkő egyszerű, teljesen sima, minden felírás nélküli lap volt. Először a feliratos sírkő kerülhetett a helyére, mert ez alatt szintnyomokat nem találtunk, míg a sima lap alatt barokk téglaszint maradványai voltak. A kutatások folyamán feltártuk a feliratos sírkő alatti területet. A barokk sírkő északi szélé alatt, 1,40 m mélységben, azaz a hajó nyugati felében talált sírok szintjén bolygatott, koponya nélküli csontváz került elő (14. sz. sír). Ettől kissé jobbra, a sírkő tengelyében, 40 cm-rel mélyebben, tehát 1,80 m mélységben találtuk meg a barokk-kori csontvázat (15. sz. sír), feje körül textilmaradványokkal, lábfejen valószínűleg cipőjének csattjával és csizmapatkóival. A csontváz körül nagy mennyiségben kerültek elő a tölgyfakoporsó maradványai és koporsószegek. A 15. sz., mélyebben fekvő tetem elhelyezésekor tehát korábban ottlevő és magasabb szinten fekvő középkori csontvázat bolygattak meg. A XVIII. századi sír lábánál behullva Zsigmond-kori pénz került elő, ez valószínűleg a 14. sz. sír bolygatásakor eshetett a mélyebb szintre. Ez tehát szintén azt bizonyíthatja, hogy a templombelsőben 1,40 és 1,60 m mélységben levő sírok középkori eredetűek.

A templom külső, déli oldalán talált sírok már sűrűbben helyezkedtek el és több rétegben voltak egymás fölött. Az itt talált tizenöt sírből kilencet tártunk fel és szedtünk fel teljesen, a többi — ásatástechnikai okokból kifolyólag — eredeti helyén maradt. A sírok itt 1,30—1,70 m mélységek között kerültek elő, a 3/a árokban azonban a D—F jelzésű, kiszedetlenül maradt csontvázak 1,70-es szintje alatt előfordulhatnak még további sírok is. A 3/a árok déli végén előkerült 13. sz. sír mélysége 2,40 m. Ez a csontváz — ellentétben a többi keletelt sírral — D—É irányban feküdt. Egyébként a templomon kívüli csontvázak közül ez volt az egyetlen, amely mellett a sír korát meghatározó pénz — Zsigmond érmeje volt. A sírok nagyobbik része minden melléklet nélkül került elő, volt közöttük azonban egynéhány, főként gyermeksí, ahol gyér tárgyi maradványokra bukkantunk. Így az 1. sz. gyermeksí koponyáján gyér pártanyomok látszóttak, a 2. sz. kisgyermek vázán a nyak és mell tájékán zsinórmaradványok voltak, a 3. sz. sírban kis medaillont találtunk az alsó bordák fölött, s ugyanennek kis helyen megzöldült koponya-csontja szintén valami fémes tárgy vagy fémszál, valószínűleg párta maradványára utalt. A 10. sz. gyermeksí mellének jobb oldalán horgaskapocs volt. A 11. sz. gyermeksí koponyáján párta nyomai kerültek elő, a 12. sz., ugyancsak gyermekkoponyán pedig zöld elszíneződés látszott. A foszlányos maradványok pontos datálásra nem alkalmasak, de a tetemek feltehetően a középkorban kerültek a földbe.

Ami az ásatások folyamán előkerült egyéb leletanyagot illeti: az eredmény nem jelentős. Hasonló leletre, mint a 30-as években a templom környékén előkerült és azóta elkallódott román-kori bronz füstölő, nem bukkantunk. Legjelentősebb darabunk talán az a meglehetősen gyengén



6. kép. A templom ásatási felvétele



faragott szobor töredéke (22. kép), amely a templom déli, külső oldalán a humuszréteg alól került elő. A nyaktól derékig megmaradt férfi torzó válláról függőleges köpenyredők lógnak le, közből sematikus íves redőkbe húzódó alsó ruha látszik. A derék alatt a nyomok szerint függőlegesen redőzött szoknya kezdődik. Hasonló jellegű másik darabunk egy kisméretű, az előbbihez arányban nem illő térd töredéke. Töredékeink mind a faragásmód, mind az arányok s a ruhatípus szempontjából provinciális ízü darabok s talán az első, románkori templomot díszíthették.

Az 1. sz. ároknak a két barokk pillér közötti szakaszán, közvetlenül a megmaradt középkori szint alatt építészeti tagozat sarokrészlete került elő (19. kép). Tagozása alapján valószínűleg római eredetű. A római származás lehetőségét alátámasztja az is, hogy a környéken állítólag találtak római pénzeket is s a Csúcshegy, mint tudjuk, római lelőhely volt.

Az ásatási területről és környékéről való cserépanyag főként az újkori rétegekből, újabb cserépanyaggal keverve valamint a környező szántóföldről került elő. Közöttük egy XIII. századi töredék mellett főként XV. századi darabok kerültek elő, valamint egy szürke bécsi cserép bélyeges peremmaradványa.

Összefoglalva ezeketán az ásatás eredményeit, azt látjuk, hogy a XIII. századi, torony és feltehetően karzat nélküli, vagy legfeljebb fakarzatos, déli és északi bejáratú templomot a XVIII. század folyamán valószínűleg kétszer átalakították, sekrestyét építettek hozzá, bejáratait áthelyezték, karzattal látták el, s az új stílusnak megfelelően modernizálták. A templom végleges pusztulásának idejére az ásatások eredményeiből következtetni nem lehet.

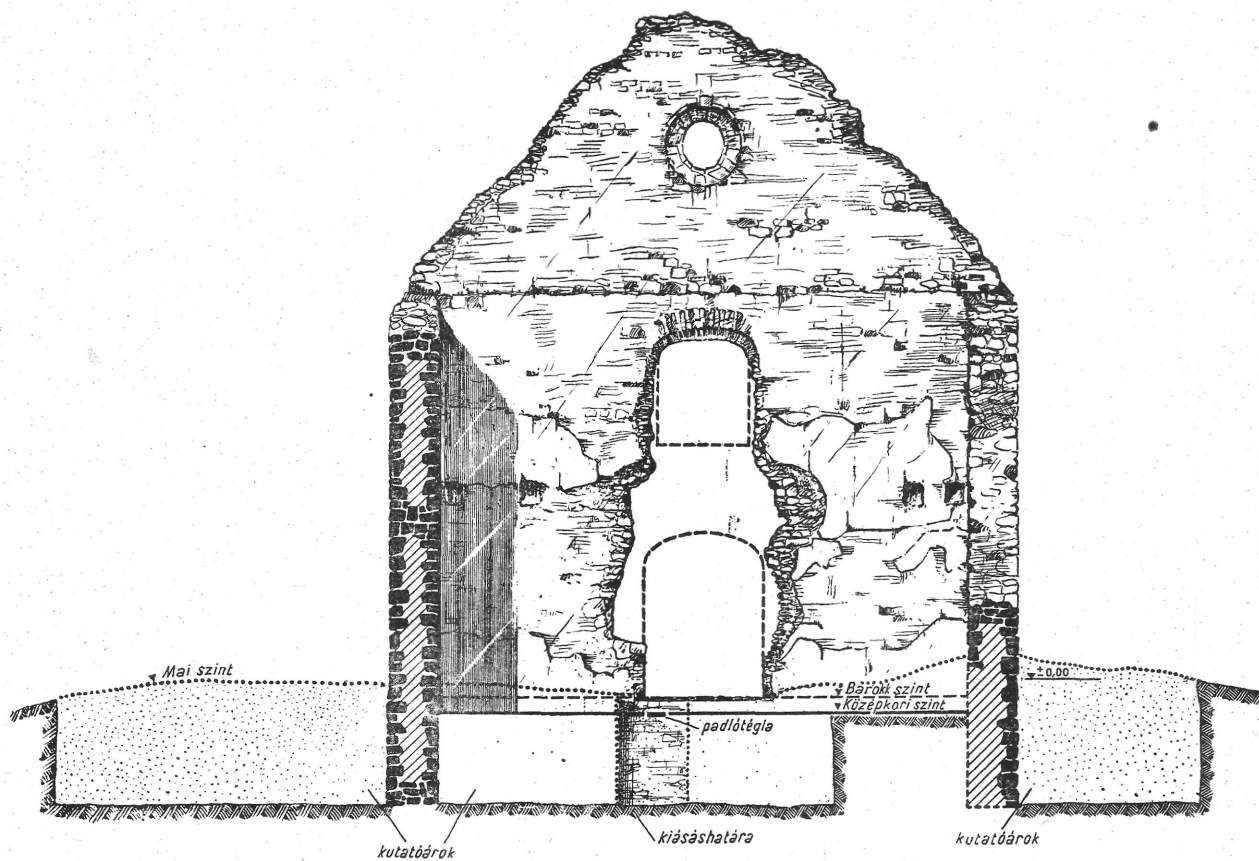
*

Az ásatás eredményeinek áttekintése után vizsgáljuk meg a középkori Gercse községre és magára a templomra vonatkozó történeti adatokat, hadd lássuk, mennyiben egészítik ezek ki s mennyiben támasztják alá az ásatásokból leszűrt következtetéseket.

A községgel — Óbuda, ill. az óbudai káptalani terület határának megjárásával kapcsolatban — Belitzky János,³ Garády Sándor⁴ és Gárdonyi Albert⁵ foglalkozott.

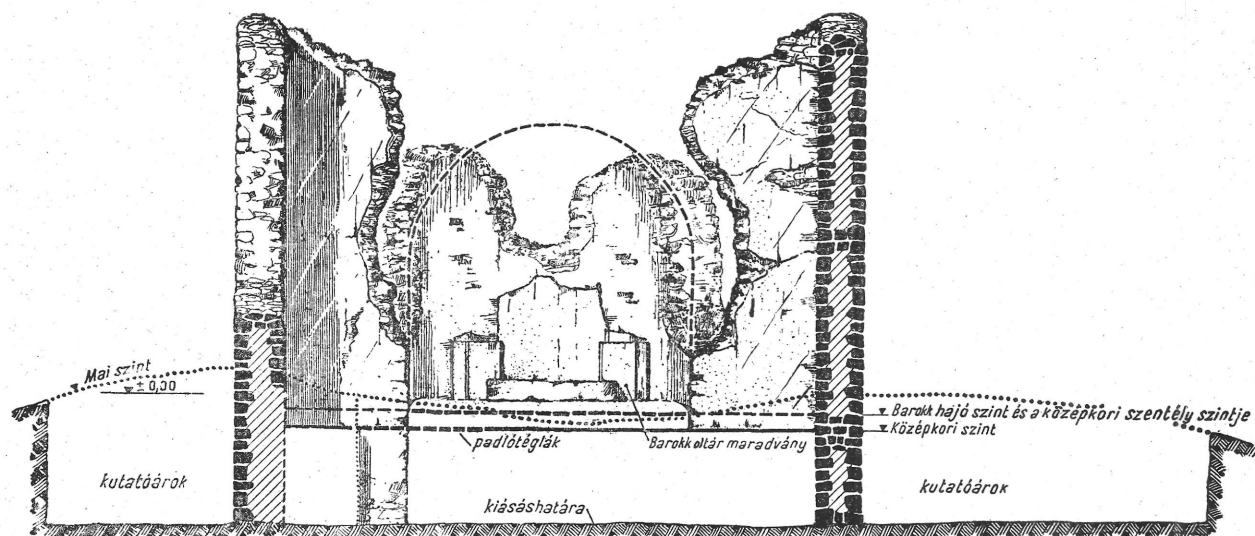
A Gercse (Guerche, Guerchey, Gurche, Gerche, Gerse, Kercsi) falut említő első adat 1212-ből, illetve egy 1212-es oklevél későbbi átírásából maradt ránk.⁶ Ekkor az óbudai káptalan határának bejárásával kapcsolatban említik mint a káptalani területet határoló községet. Belitzky⁷ és Garády⁸ pontról pontra végigveszi a határjárás egyes állomásait, s az egyes pontokat azonosítva a mai elnevezésekkel, mindkettő arra a megállapításra jut, hogy Gercse község a Csúcshegy és Viharhegy közötti nyereg délkeleti lejtőjén terült el, azaz azon a területen, ahol ma Pesthidegkúttól északkeleti irányban az előbbieken leírt templom romjai állanak. A határjárásokból következő helymeghatározást — mint erre Garády is utal⁹ — alátámasztják XVIII. századi térképek is: Kneidinger András kamarai mérnök óbudai térképe 1767-ből,¹⁰ Karpe Mihály térképe kb. ugyanebből az időből¹¹ (23. kép), és Smith János folyammérnök 1813-as térképe,¹² ezek tanúsága szerint a Csúcshegyet — ami feltehetően azonos a középkori Higyesheggyel — a XVIII. században Nagy Görcse hegynek (Karpe, Smith), Mons Gercsének (Kneidinger) nevezik, amely elnevezés a mellette levő községről ragadt rá. Ugyancsak itt jelzi a térkép a középkori határjárásban említett „lapis perforatus”-t, lyukas követ is. Mindezeket tekintetbe véve, alaptalan Gárdonyinak az az aggodalma, hogy a szóban forgó templomrom Hidegkút középkori temploma is lehetett.¹³ Az igaz, hogy a két falu a középkor folyamán közvetlenül szomszédos volt — ez kitűnik abból is, hogy a Kaptharalija nevű dűlőt, ami 1450-ben még Hidegkút birtoka volt,¹⁴ 1512-ben már mint Gercse területét emlegetik,¹⁵ azonban a középkori Hidegkútnak az óbudai káptalani birtokhatártól messzebb kellett lennie, mert a határjárásban neve sehol nem szerepel. A Nagy Görcse hegy elnevezés is azt igazolja, hogy Gercse község a mai Csúcshegy és Hidegkút között helyezkedett el, így a templomrom is csak Gercséhez tartozhatott.

Ami a falu középkori történetét illeti: nevét többször említik birtokügyekkel kapcsolatban, s még gyakrabban fordul elő a „Gerchei” családnév formájában.¹⁶ A falu területének birtokosai részben a Gerchei-család tagjaiból adódnak, így 1450-ben Gerchei Nagy Gergely és családja cseréli el gercsei birtokrészét néhai Antal hidegkúti trombitás leányának rokonságával,¹⁷ 1511-ben



V - VI. M E T S Z E T

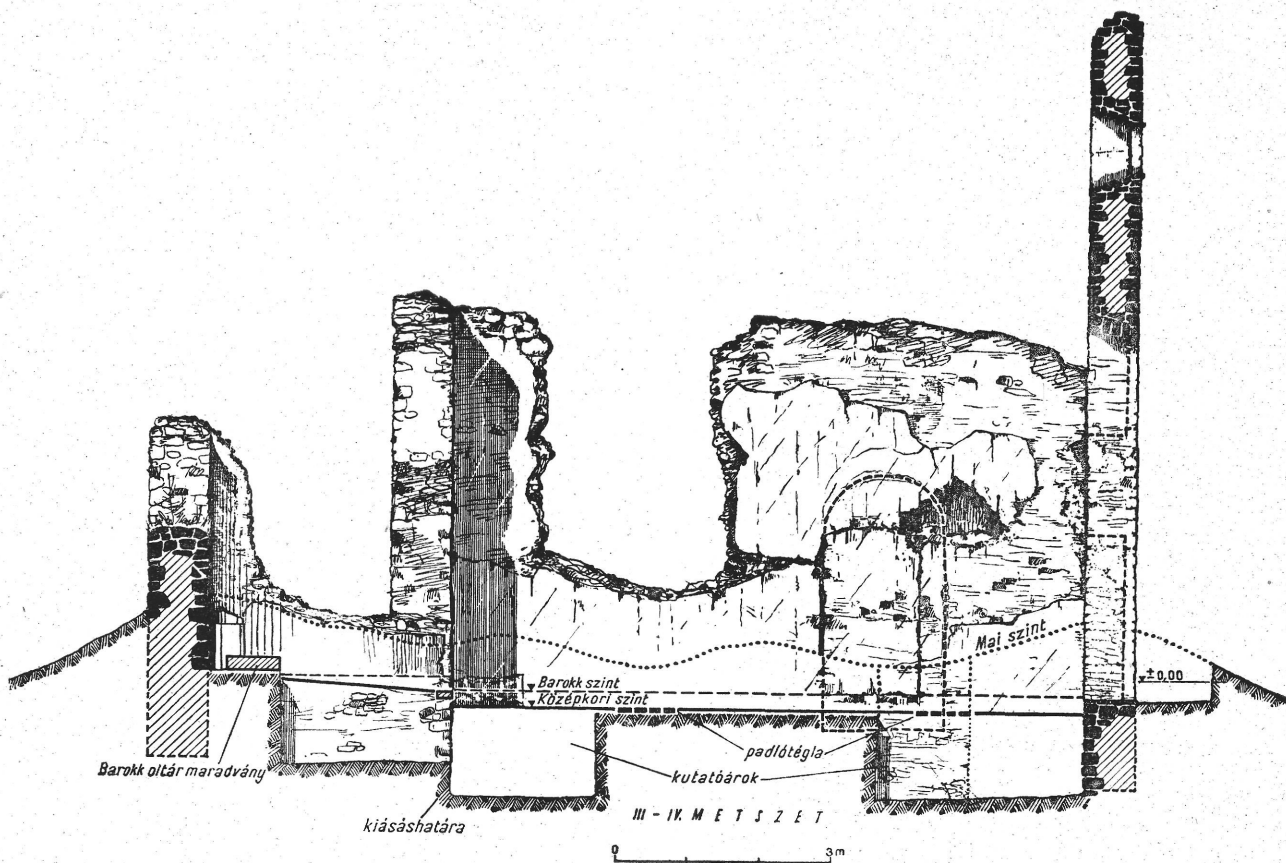
7. kép. A templom nyugati belső homlokzata



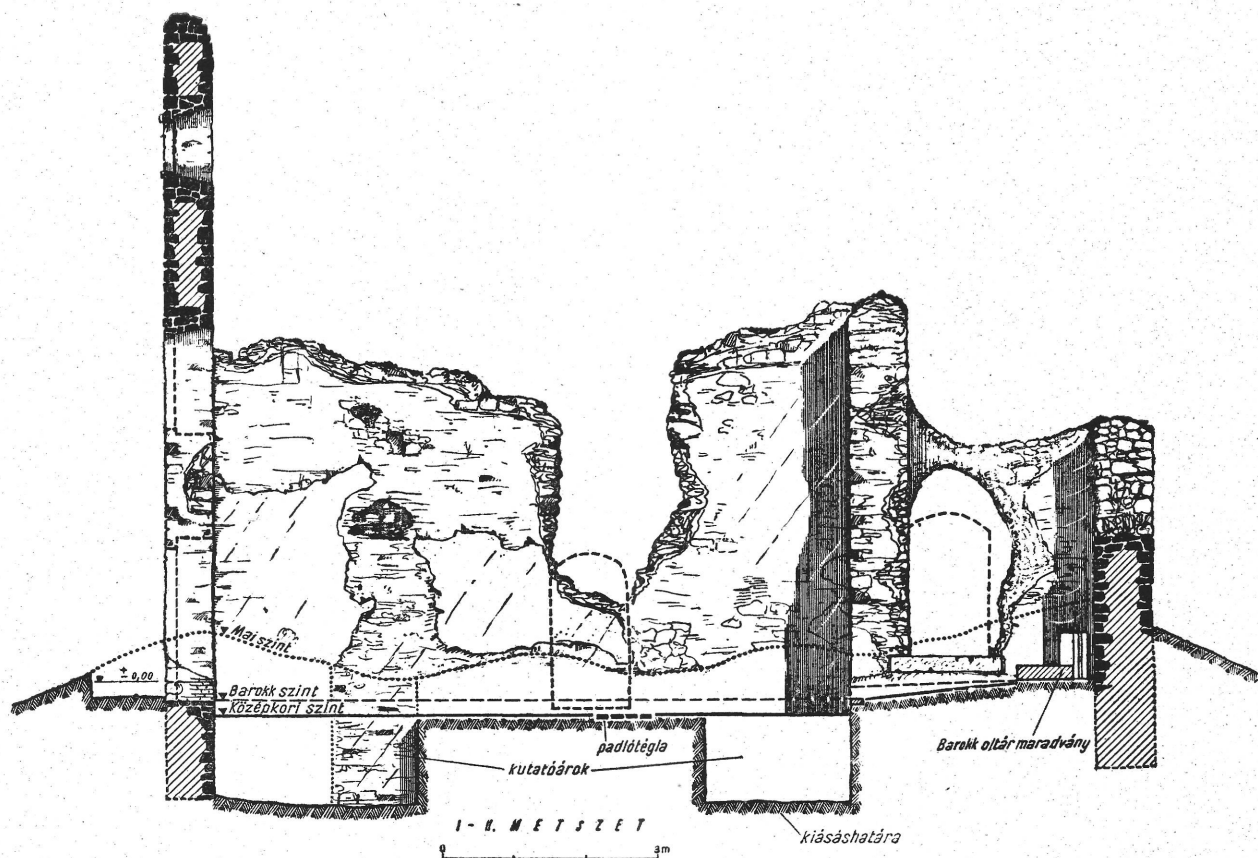
VII - VIII. M E T S Z E T

0 3m

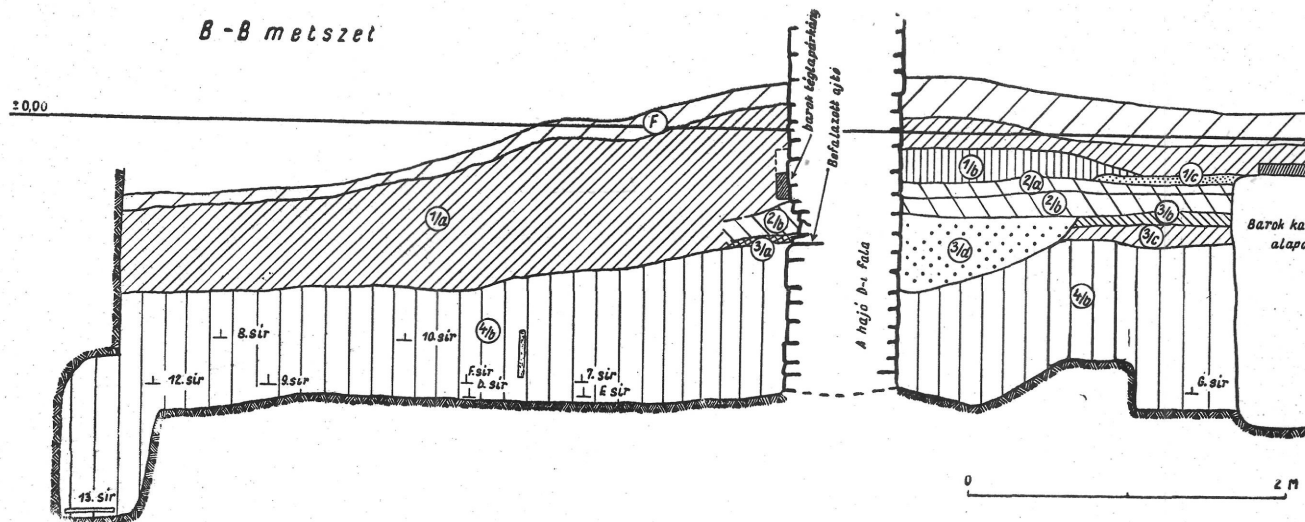
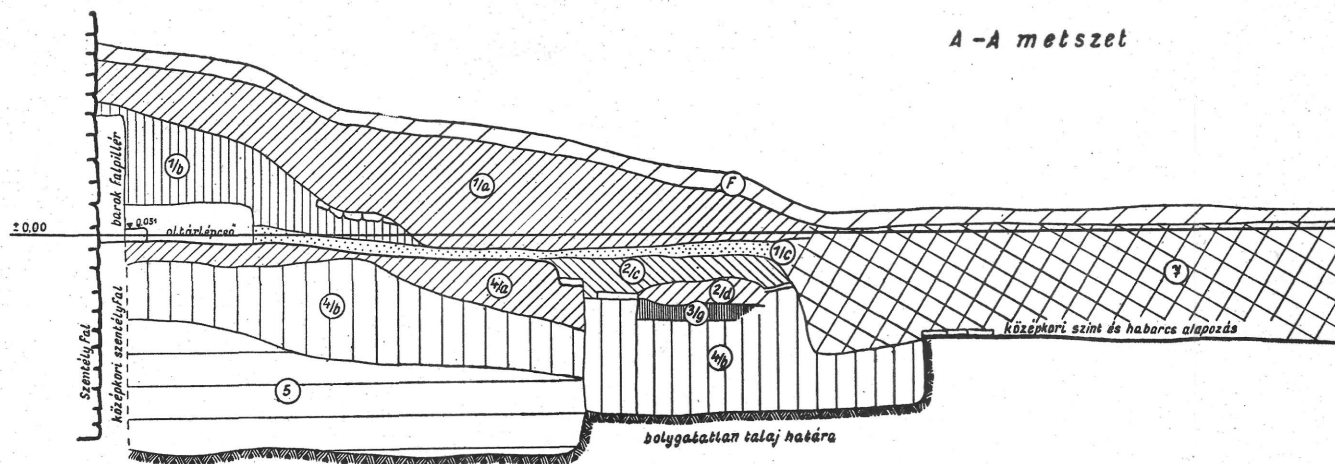
8. kép. A templom keleti belső homlokzata



9. kép. A templom déli belső homlokzata



10. kép. A templom északi belső homlokzata



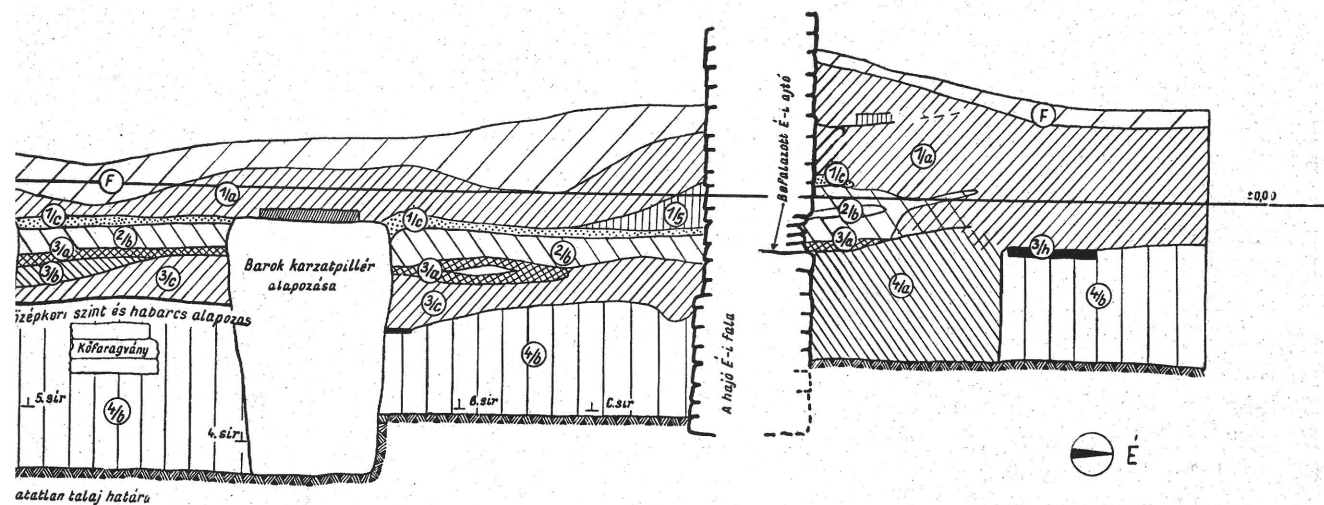
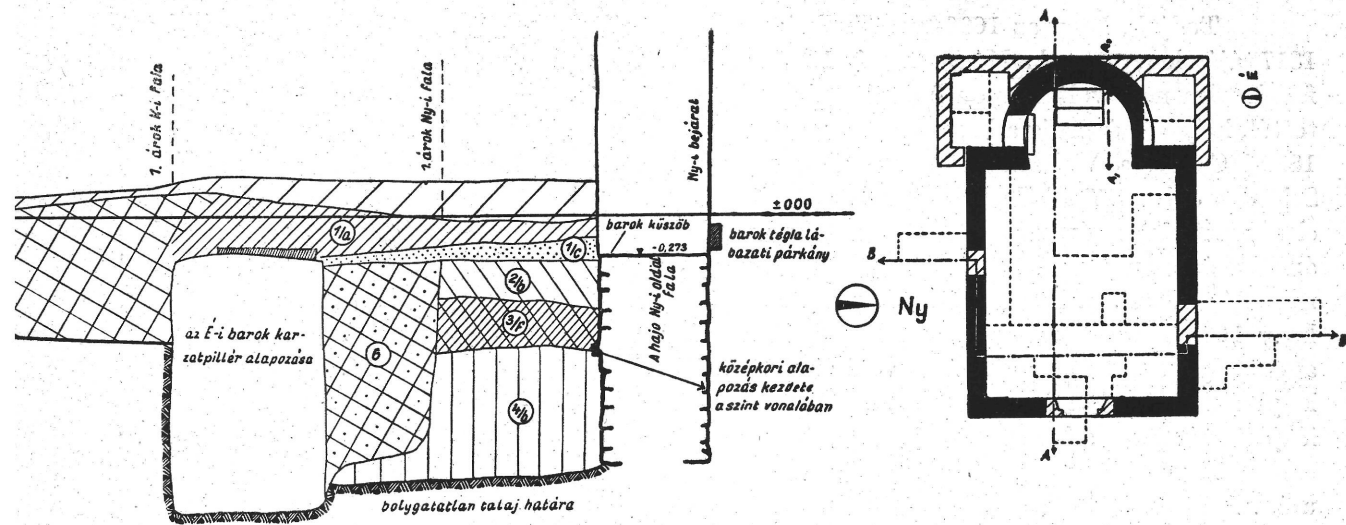
11. kép. A templom]

Gerchei Poris Imre és felesége adja el itteni birtokát Gerchei Poris Lőrinc özvegyének és fiának,¹⁸ 1512-ben Gerchei Kenthen Benedek özvegye zálogosítja el Gerchén levő birtokát¹⁹ stb. Egy 1518. május 3-án kelt oklevélből kiderül, hogy a fehéregyházi pálosoknak is voltak Gercsén birtokaik.²⁰ A XVI. század folyamán a falu birtokterületéhez tartozott Thwzokosfelde és Kaptharalija,²¹ valamint Csordajáró, Holczár, Szilvás és egy Parlagos nevű elhagyott szőlő is,²² 1518-ban mint Gerche területén levő erdőt említik Wasasgalyát.²³

A török megszállás ideje alatt — az 1580—81. évi török kincstári összeírás tanúsága szerint — a hidegkút melletti Kercsi (Gersi) a budai szandzsákhöz tartozott.²⁴

A töröktől való visszafoglalás után Gercse faluval többet nem találkoztunk, csak neve él tovább — mint említettük — a Nagy Görcse hegy elnevezésben. Óbuda környékének virágzó falvai akkor pusztultak el, amikor 1595-ben Esztergom felszabadult a török alól s végvidék lett. Ekkor Esztergom kapitánya, Pálffy Miklós Budát is fel akarta szabadítani a török alól és Buda kiéheztetése miatt tervszerűen elnéptelénítette a környező falvakat.²⁵

Valószínűleg ezzel a szándékos elnéptelénítéssel kapcsolatos Gercse községnek s templomának elpusztulása is. Ettől kezdve ezen a néven nem történik több említés a faluról. A terület az újratelepülő Hidegkút birtoka lett.



-i és D-É-i rétegrajza

Az első időpont, amikor az elpusztult Gercse községnek most már Hidegkúthoz tartozó templomával találkozunk: 1774, ez a dátum az, amely a templom homlokzatán az utolsó átépítés idejét jelzi. Bizonyos jelek azonban arra vallanak, hogy a török alatt elpusztult templomot először ennél az időpontnál hamarabb hozták rendbe. Az 1767-ben készült, már említett Kneidinger-féle térkép a Gercse hegy alatt, a mi romjainknak megfelelő helyen kápolnát említ, ami feltehetően használatban levő épületre vonatkozott. A Kneidinger-féle térkép pontos jelzéseit tekintetbe véve ugyanis nem valószínű, hogy ha ebben az időben a templomnak csak romjai álltak volna, oda ne tette volna a „rudera” kifejezést is.

A hidegkúti templom 1817-i Canonica Visitatiójából megtudjuk, hogy a templom filiái közé tartozik „die Kirche in Lust”, ami a „Silvula Lust” területén helyezkedik el.²⁶ Részben helyi szóbeli hagyományokból, de XIX. század elejéről származó térképről is (Kardos Ádám, 1803) tudjuk,²⁷ hogy ez az elnevezés a mi templomunkra, illetve az azt körülvevő erdőre vonatkozik. A Canonica Visitatióból megtudjuk, hogy a svájci Maria-Einsiedeln kegyképeinek másolata hajdan először fa kápolnában volt, majd a Lust kápolnába került; innen vitték át a máriaremetei templomba a Lust templom egyéb felszerelési tárgyaival — tabernáculum, oltárok, harang stb. — együtt.

Tudjuk, hogy az 1696-ban Thallwieser Katalin által idehozott Mária-kegykép másolatot 1817 táján helyezték el a Máriaremetén 1808 és 1817 között épített kisebb kápolnába.²⁸ A kegykép feltehetően nem volt nagyon hosszú ideig a fa kápolnában, elhelyezésére a romtemplomot állították helyre, mégpedig a homlokzaton ma látható 1774-es év előtti időben. A hidegkúti templom 1829-i Canonica Visitatiója szerint²⁹ a Lust templom régiségét bizonyítja, hogy temetőjében Schoeber Jakab 1715-ből származó kőkeresztje látható. A hidegkúti plébánia 1736 és 1775 közötti eltemetettjeinek névsorából³⁰ is kiderül, hogy ebben az időszakban — s különösképpen az 1739 áprilisa és augusztusa közötti nagy pestisjárvány idején — sokszor temettek az „Ecclesia Lust” melletti temetőben. Így ekkor a templom valószínűleg már újra épen állott. Hidegkútról tudjuk, hogy 1690-ben még az elpusztult helyek között írták össze, de 1715-ben már 11, 1720-ban 20 adóköteles házzal szerepelt.³¹ Ez is valószínűvé teszi, hogy a templomot a XVIII. század elején már helyreállították, s a homlokzat 1774-es évszáma már az újjáalakításra vonatkozik. Fennállása idején a templom a birtokos Szunyogh-, Tersztyánszky- és Péterfi-családok temetkezőhelye volt.³²

A végleges pusztulás 1817 táján kezdődött, a kegykép és felszerelés Remetére kerülése után. Az 1817-es Canonica Visitatio még jó állapotban levőnek mondja, de 1829-ben már mint „nunc in ruinis existens Ecclesia in Filiali Lust” szerepelt s ettől kezdve fokozatosan romlik.

*

Az ásatási eredmények és történeti adatok összevetéséből kialakul a középkori Gercse községnek és a falu templomának története. Az első, 1212-es okleveles említés és a templom patkóalakú, tehát jellegzetesen XIII. századi alaprajza hitelesíti egymást. A középkori falu létezését igazolják az okleveles adatok, a középkori cseréptöredékek s az előkerült két Zsigmond-pénz. Magáról a templomról oklevelekben nem hallunk. Középkori átépítésére adataink és tárgyi bizonyítékaink nincsenek.

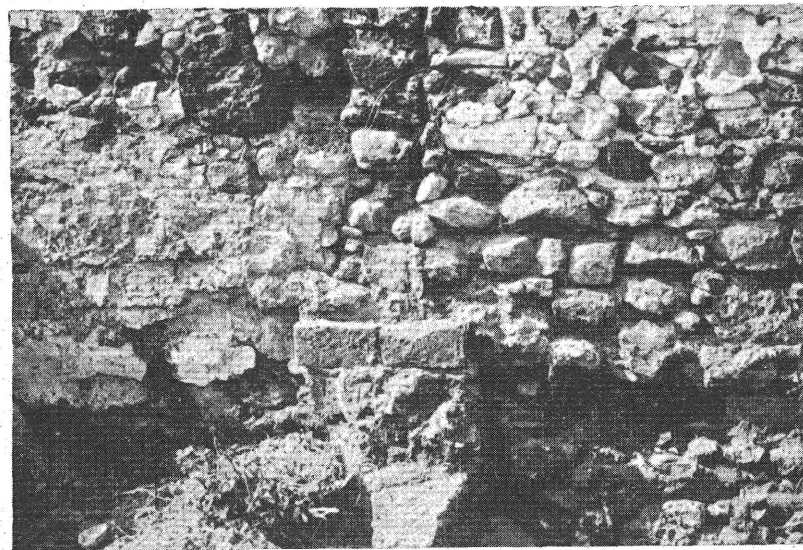
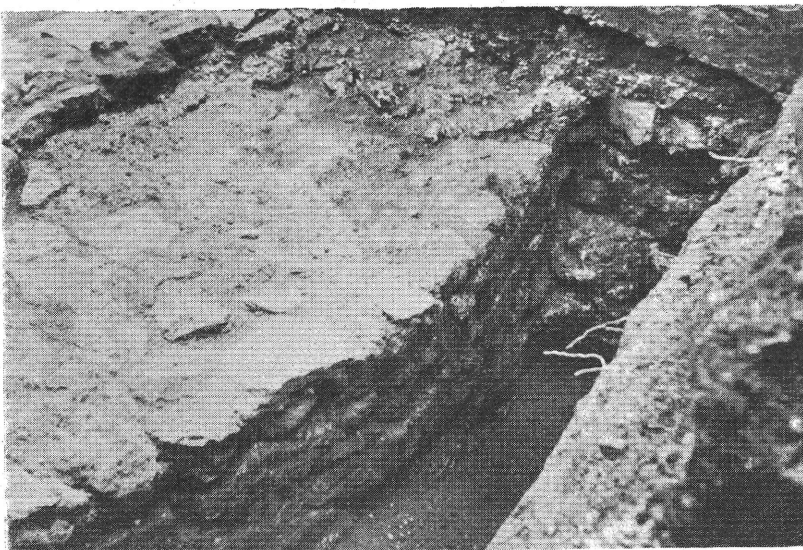
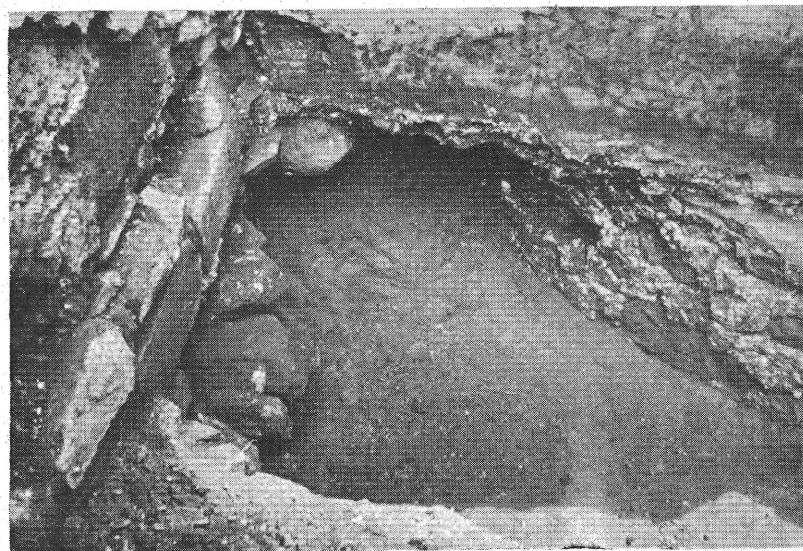
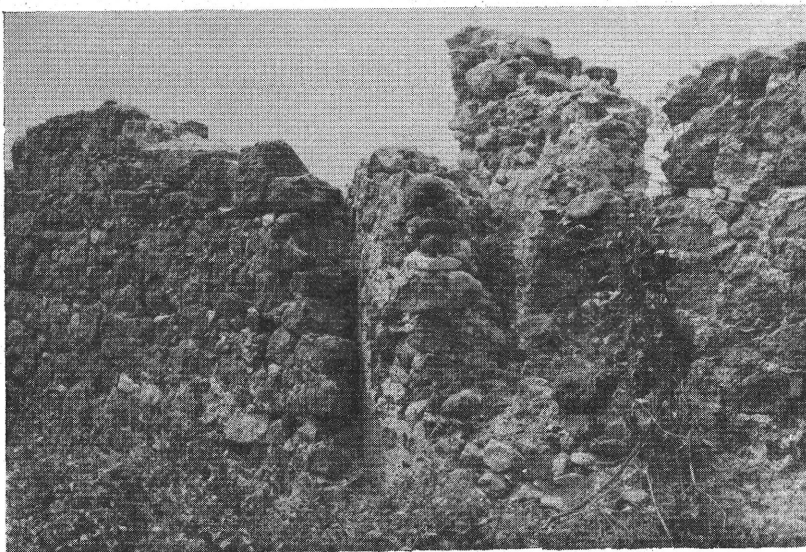
A falu XVI. század végi elnéptelenedéséről az adatok és az ásatás — mint láttuk — egyaránt tanúskodik. A XVIII. század eleji újjáépítésre csak egyéb adatokból következtethetünk, az 1774-es renoválást pedig igazolja az évszám és a homlokzat barokk stukkódíszítése. A két barokk-kori periódus létezésére utal a déli kapu kettős elfalazása is. A különféle adatok és megfigyelések összevetése arra vall, hogy az első XVIII. századi építkezés elsősorban a romokban levő épület helyrehozására és legfeljebb a sekrestyék építésére korlátozódott, míg a karzat építése és az ezzel kapcsolatos egyéb alakítások és „modernizálások” a második építési periódusra estek. A végleges pusztulás idejéről a történeti adatok tájékoztatnak. A templom lerombolódott részleteinek építési anyagát nagyrészt elhordták a környező házak építéséhez.

*

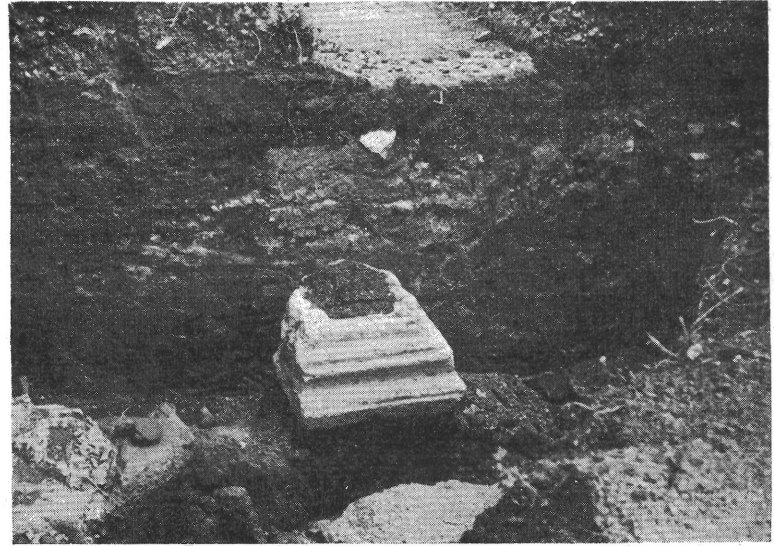
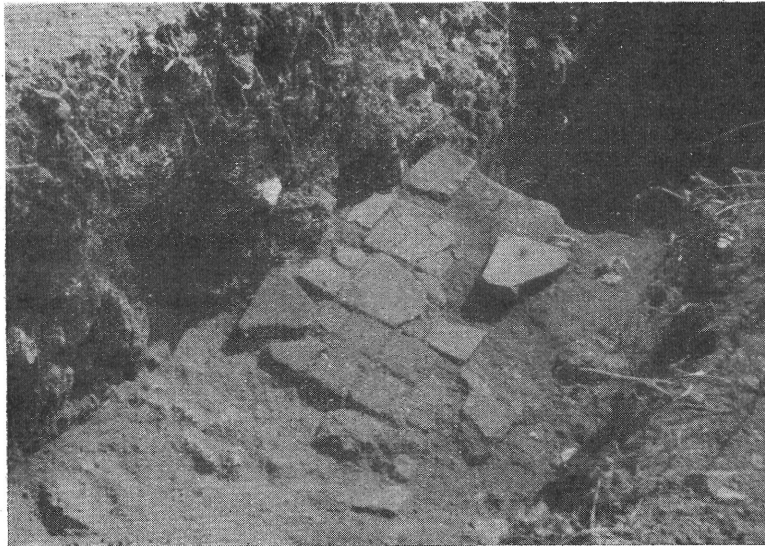
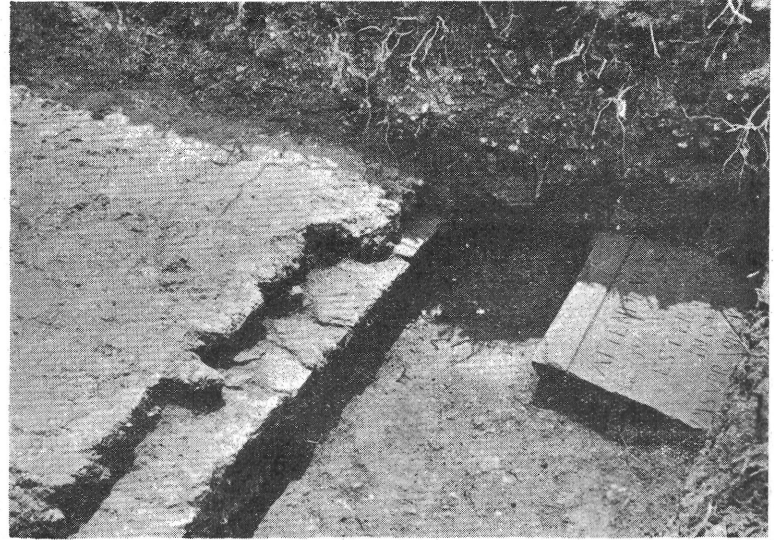
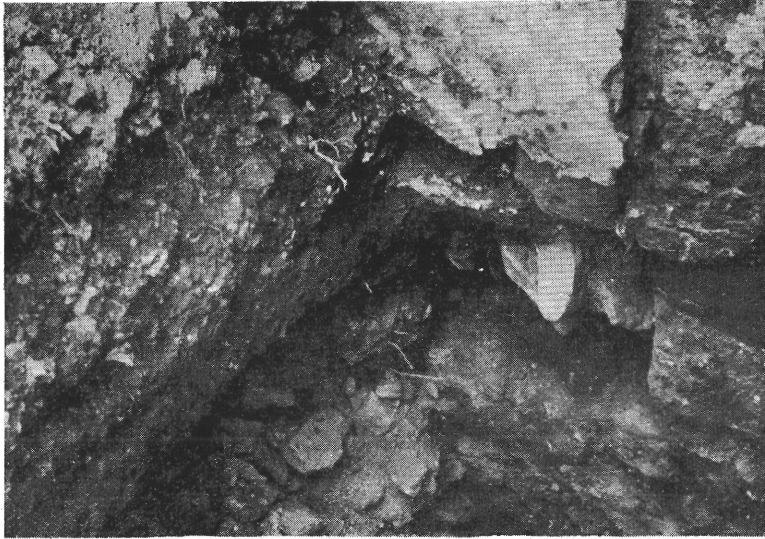
Utolsó feladatunk, hogy megnézzük, milyen helyet foglalt el Gercse község temploma a középkori falusi templomok sorában.

Ha végigtekintünk a középkori, XII—XIII. századi falusi egyhajós templomok során, első pillantásra úgy tűnik, hogy nincsenek közöttük nagy különbségek, alaposabb vizsgálat után azonban ezeken az egyszerű típusokon belül a változatok egész sorát találhatjuk meg. A különféle megjelenési formák az egyes építészeti részletek alkalmazásának különféle variációiból adódnak. Így a kétféle — egyenes és félköríves záródású — szentélymegoldás, ezeknek a hajóhoz való kapcsolódása,³³ valamint a különféle toronytípusok³⁴ alkalmazása, illetve a torony mellőzése igen sok variációs lehetőséget nyújt.³⁵

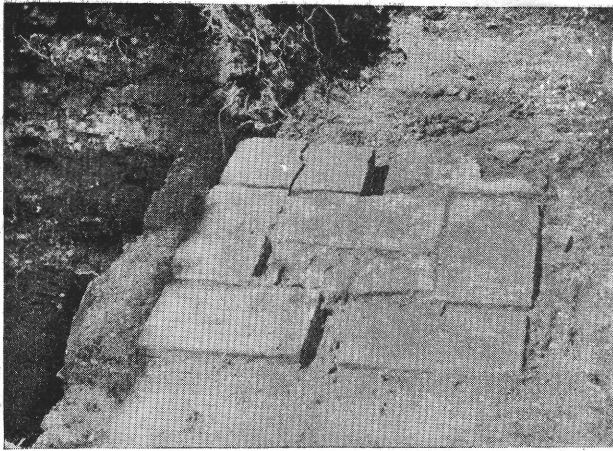
Az egyes típusok vizsgálatánál, bár éles területi határokat nem vonhatunk, mégis találunk bizonyos helyi jellegzetességeket. Budapest szélesebb körzetében³⁶ és az Alföldön az alaprajzban is jelentkező torony hiánya általános, s ugyanezekben a területeken elsősorban félköríves szentélyzáródásokat találunk. Ez természetesen nem jelenti azt, hogy hasonló típusok egyebütt nincsenek, így pl. Nyugat-Szlovákiában is elég gyakran jelennek meg, de sokszor más variációkkal keverednek, egyes területeken azonban egyáltalán nem fordulnak elő.³⁷



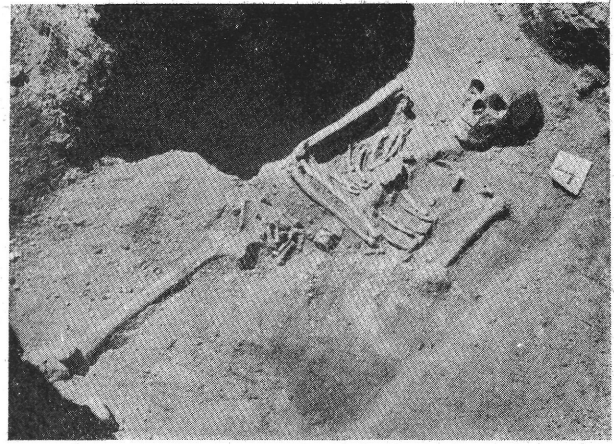
12—15. kép. Falelválás a szentély és sekrestye találkozási pontjánál — Az északi sekrestyefal alapozása, az alája bekanyarodó középkori szentélyfallal — A középkori patkó-szentély és a hajófal csatlakozási pontja — A déli befalazott ajtó és az előtte húzódó barokk téglapárkány maradványa



16—19. kép. A déli befalazott ajtó belső oldala és a hozzá csatlakozó rétegek — A szentély középkori téglalépcsője a ráfolyó barokk habarcs-alapozással és a barokk sírkő részlete feltárás közben — A középkori szint maradványai a hajóban (2. sz. árok) — Római párkány töredéke a hajó belsejében



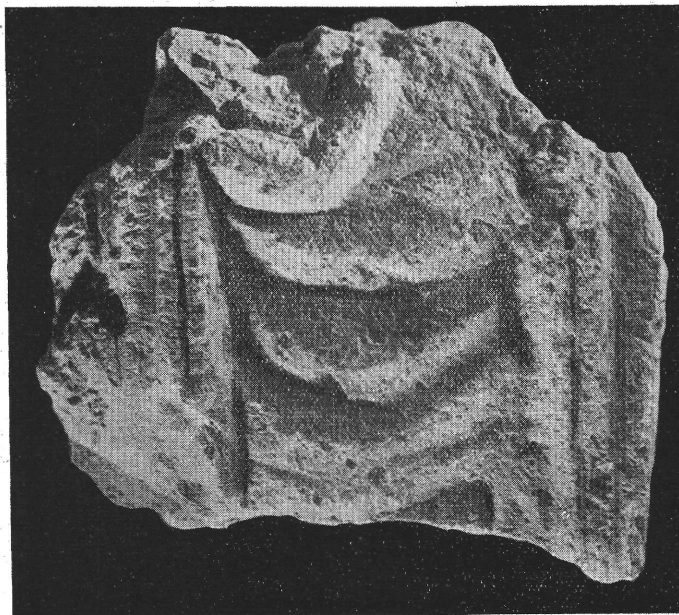
20. kép. A déli karzatpillér alapozás-fölötti legalsó téglasora



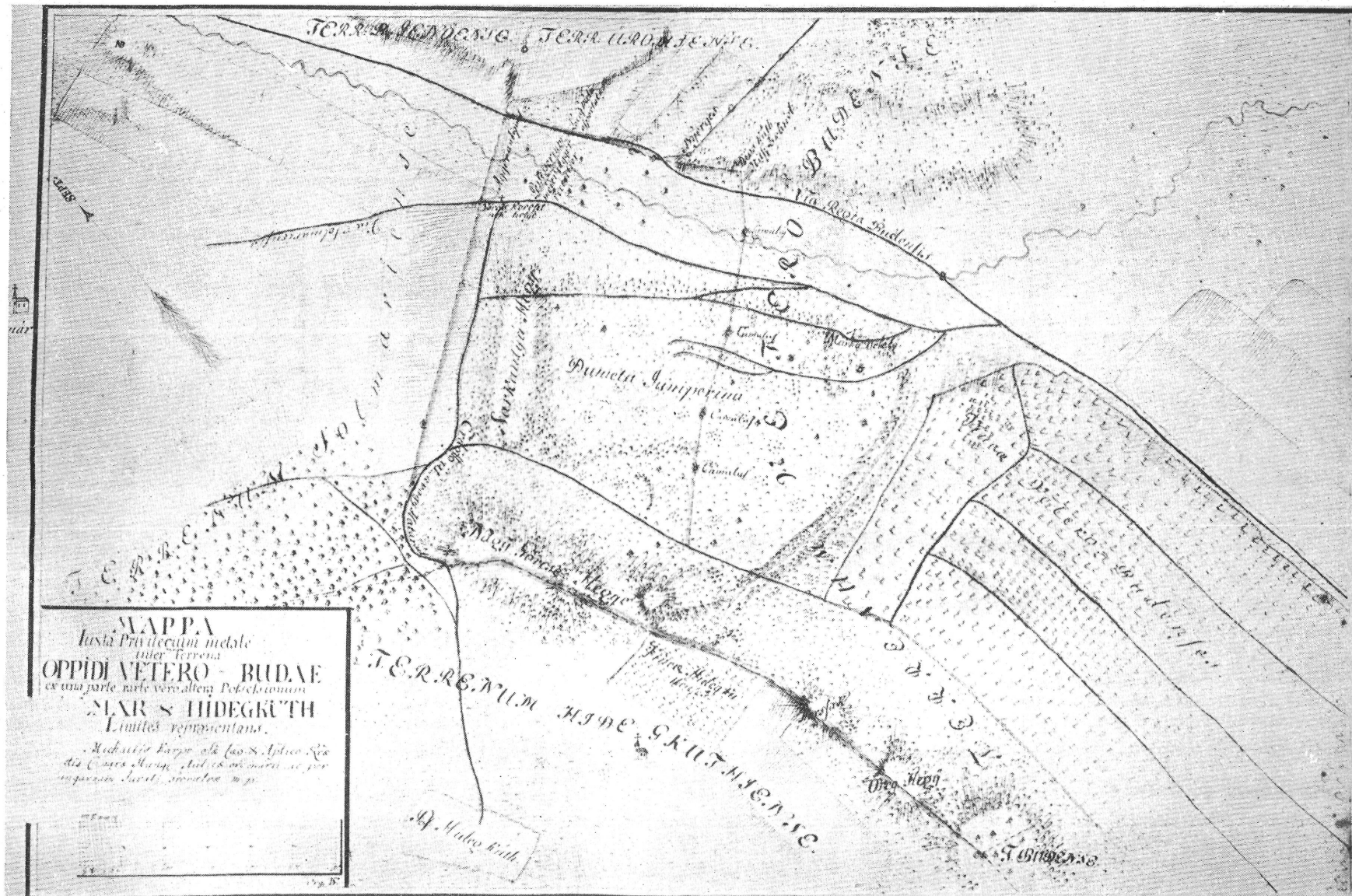
21. kép. A 4. sz. sír, a csontváz bal lábát a pilléralapozás készítésekor levágták

Gercse falu templomá a fent említett Budapest környéki csoportnak ahhoz a variációjához tartozik, ahol a szentély a négyszögű hajóhoz az alaprajzban kiugró diadalív közbeiktatása nélkül csatlakozik.³⁸ Bármennyire is közel áll azonban hozzá, teljesen mégsem azonosítható. Az előbb említett templomoknál ugyanis a szentély szabályos félköralakú, amíg a mi templomunknál a szentély körsugarának középpontja nem a szentélyzárás vonalába, hanem annál beljebb esik, így a hajóhoz való csatlakozásnál a szentély enyhe patkóalakban befelé hajlik (24. kép).

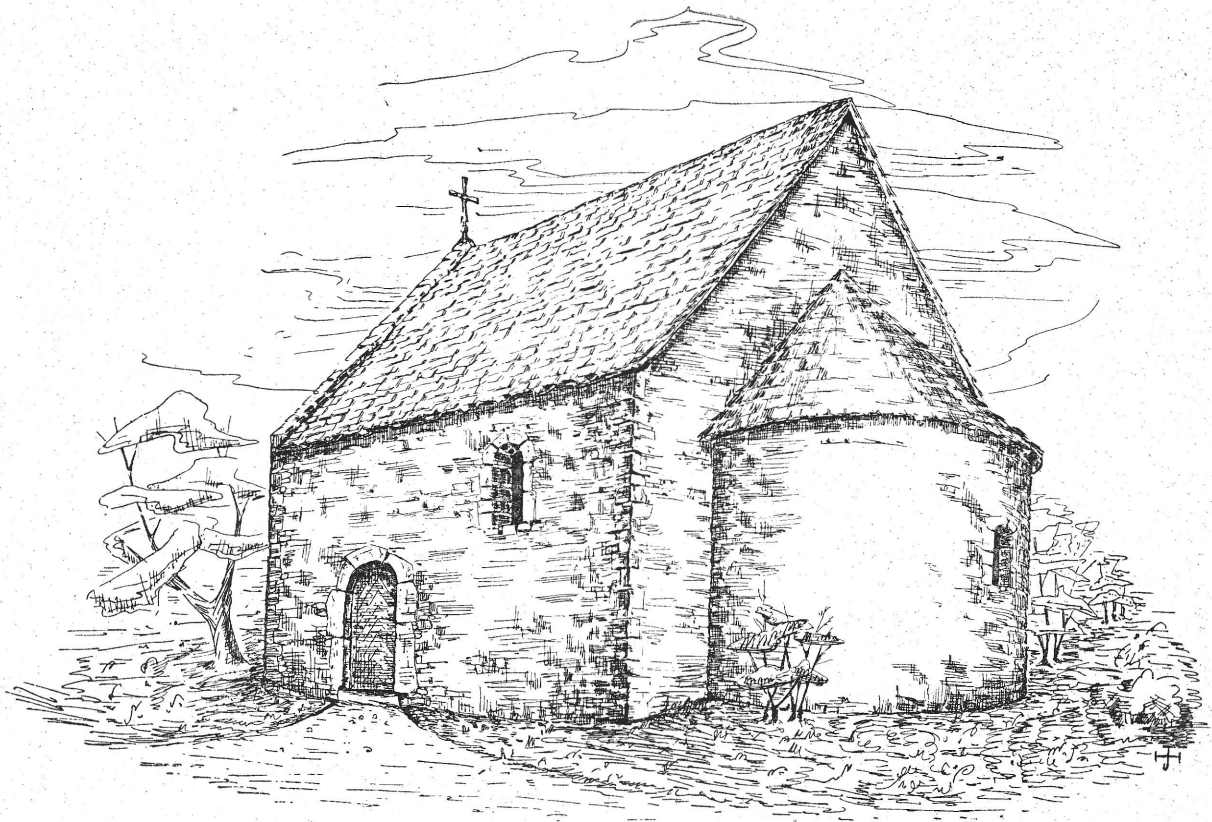
Hasonló megoldással hazánkban igen kevés helyen találkozunk. Gerevich Tibor románkori feldolgozásában három patkóalakú szentélyzáródásos templomot említ: Nyitrát (Nitra), Podolint (Szepes m.) és Nádasdot (Trstené, Liptó m.), s megjegyzi, hogy ez jellegzetesen későromán alaprajzi forma.³⁹ Mencl a nyitrai székesegyházat az 1930–31-ben végzett ásatások alapján a XIII. századra teszi.⁴⁰ A podolini templomról nem tesz említést. Arányaiban az alaprajzban közölt nádasdi templom⁴¹ hasonlít a legjobban a gercseihez, még abban is megegyezik vele, hogy nyugati oldalán nem volt bejárata: a hajót a déli oldalról lehetett megközelíteni. Építési ideje: 1269.⁴²



22. kép. Szobortöredék az ásatás területéről



23. kép. XVIII. századi térkép a templomrom környékéről (Karpe M.)

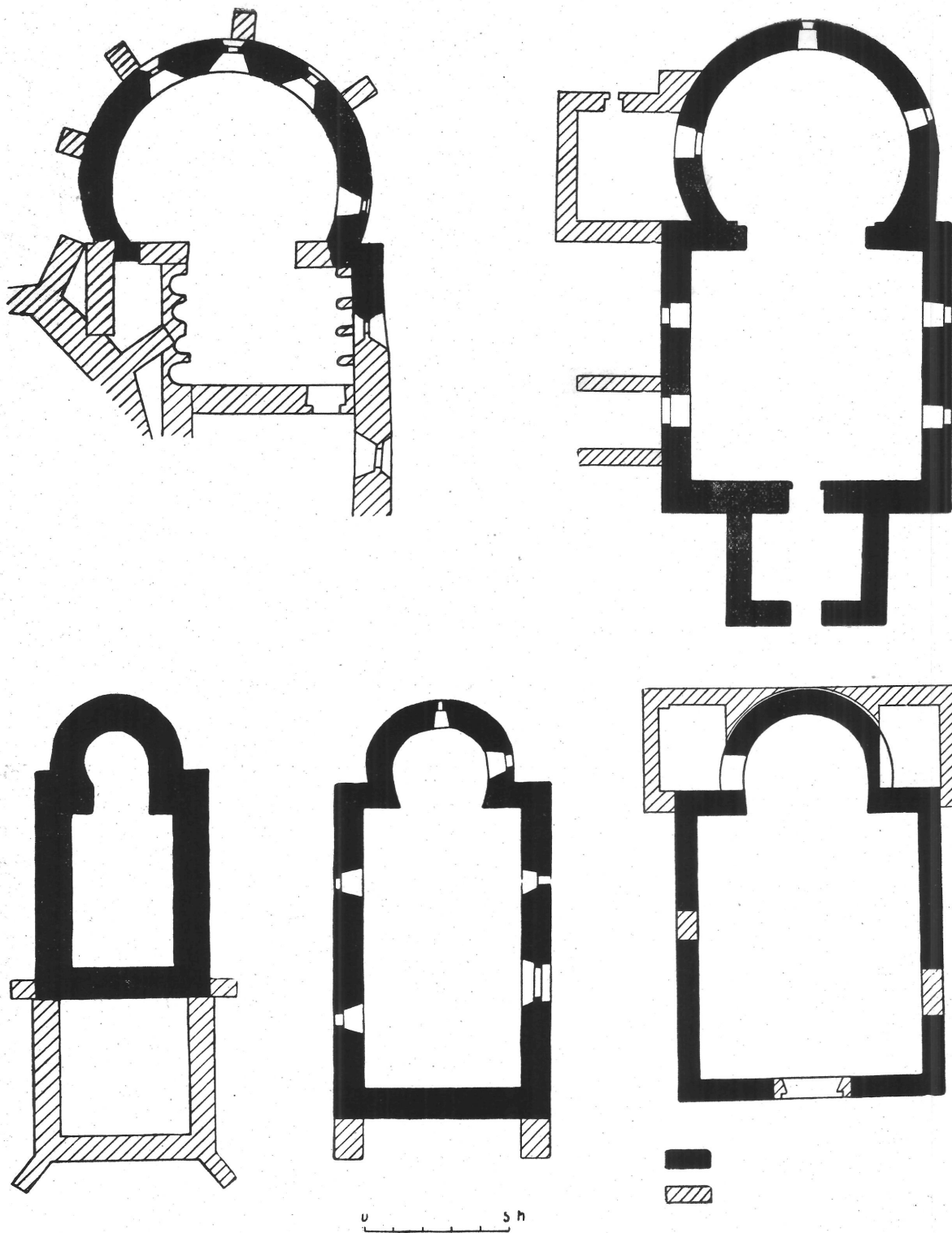


24. kép. A középkori templom képe (rekonstrukció)

így ez is alátámasztja Gerevich felfogását a típus XIII. századi megjelenéséről. A negyedik patkóalakú szentélyű — de eredetileg tornyos megoldású — épület a herencsényi (Nógrád m.) templom. Egy 1801. évi bővítési tervrajzon megmaradt az eredeti templom felmérése is,⁴³ e szerint a patkóalakú szentély közelebb áll a teljes körhöz, mint a gercsei, és a diadalív is határozottabban, nemcsak a felépítményben, de az alaprajzban is mutatkozik. Pontos keletkezési idejét nem ismerjük, a leírás szerzője az általános felfogás szerint keletkezési idejét a XIII. századra tette.⁴⁴ Az ötödik s egyben utolsó templom, amelyet e csoporttal együtt kell tárgyalnunk, a Békés megyei Szentbenedek temploma, amelyet 1936-ban ásátások hoztak felszínre. Itt a félköríves szentély az apszis északi oldalán behajlik és így háromnegyed kör alakú belső teret alkot,⁴⁵ tehát tulajdonképpen nem szabályos patkóalakról van szó. Scherer feltételezi, hogy itt eredetileg a közeli Fövényeséhez hasonló, nyolcasalakú templomot akartak emelni, s a templom mai formáját valamiféle tervváltozás (vagy esetleg átépítés?) következtében nyerte.⁴⁶ A templom körüli temető leletanyaga egyébként itt is a XIII. századi keletkezésre utal.

A szentbenedeki templomot, mivel az eredeti építészeti elgondolást nem ismerjük, szorosán véve nem sorolhatjuk csoportunkba (25. kép).

Mint a fentiekből kitűnik, a patkóalakú szentélyzáródású templomok a magyarországi falusi templomoknak csak igen kis százalékát jelentik, bár nem tudjuk, hogy alaposabb kutatások és ásátási lehetőségek nem hozhatnak-e a felszínre még néhány hasonló megoldást. Könnyen elképzelhető, hogy mint Gercse esetében is, a kelet felé kissé nyújtott félköríves szentélyzáródások egy részénél a későbbi átalakítások, vakolások és kiegyengetések alatt tulajdonképpen patkóalakú szentélyek rejtőzködnek. A típus szórványos és egyelőre még ötlet-szerűnek tűnő jelentkezése nagyobb összefüggésekre még nem utal, így a szélesebbkörű kapcsolatok, valamint az eredet kérdése is későbbi vizsgálatok feladata lesz. Az a jelenség, hogy analógiáink, valamint a Gercsét említő első adat is a XIII. századból való, alátámasztja Gerevich Tibornak azt a megállapítását, amely szerint ez a típus a későromán művészet jellegzetessége.



25. kép. Patkóalakú szentélyű templomok Magyarországon és Szlovákiában

A gercsei templom későromán szentélymegoldásából visszakövetkeztethetünk magának a falunak keletkezési idejére is. A patkóalakú szentély ugyanis egy időben épült a hajóval, falaik egybe vannak kötve, és semmiféle jelenség nem utalt arra, hogy itt bármi más, korábbi megoldás lett volna. Így feltételezhetjük, hogy a falu sem sokkal a XIII. század előtt, vagy a XIII. század elején keletkezhetett.

J E G Y Z E T E K

¹ A területen kisebb kutatásokat végzett Schauschek János 1947-ben, ennek eredményeit azonban nem tette közzé.

² A sírkő felirata a következő:

ATTENDE VIATOR
 ...AEC QVAM CALCAS PORTA MORTIS
 EST AVERARIUM
 IN QVO
 ...7M SVpra PREtIA OMNIA MOESTIS
 ...ONJUGIS EMERICI TERSZTYANSZKY
 DE NADAS
 JACET
 ...SAURUS SVpra THAESAVRVS DVORVM
 ...ANORVM VIDELIC ... GNATY ET JO
 SEPH SEP ... EST
 ...GNIFICA DOMI ... ZVNYOGKH DE
 ...C SZENITCZE PR ... CHARISSIMA CON
 THORALIS ET D ... RVM MATRE DE
 PIETATE E ... NTISSI
 MACH ...
 MA ...

³ *Belitzky J.*, Adatok Budapest koraközépkori helyrajzához. Tanulmányok Budapest múltjából. VI. köt. Bp. 1938, 62–102.

⁴ *Garády S.*, A budai (óbudai) káptalan alapítása. Tanulmányok Budapest múltjából. VII. köt. Bp. 1939, 82–85.

⁵ *Gárdonyi A.*, Óbuda és környéke a középkorban. Bud. Rég. XIV. köt. Bp. 1945, 573–588.

⁶ Az oklevél két változatát *Gárdonyi A.* „Budapest történetének okleveles emlékei” (Bp. 1936) c. kötetében közli (6–11. old.). Az első változatot IV. László 1273. augusztus 24-i átírásának I. Károly 1328. április 18-i átírásából ismerjük. Ugyanezt az 1212-es oklevelet átírta 1295. január 12-én János kalocsai érsek s királyi kancellár. Átírta végül 1332. március 31-én az esztergomi káptalan. A második változat, amely 1212-es évszámot tüntet fel, Szentpétery megállapítása szerint hamis; az átírásban fennmaradt hiteles oklevél nyomán készült. (Uo. 11. old. jegyzete.) Az 1328-as átírásból az ide vonatkozó részlet a következő: „Prima meta stat inter Budam et Calidas Aquas, videlicet lapis rotundus cohoptus in terra, et inde vadit ad crepidinem vallis et ascendit in locum, qui dicitur Wzahashege et inde vadit ad montem, qui Morolhel dicitur. Inde ad lapidem, qui vulgo dicitur Chemarkw et inde dēscendit ad vallem et ducit inter duas vias et inde vadit ad angulum Verhardy et inde ascendit ad vineas Guerchey et ibi est meta terrea et inde vadit ad finem ville Guerchey et ibi est meta et inde vadit superius ad lapidem perforatum et inde dēscendit sub montem Hyges et ibi est meta de terra et inde vadit metatim ad viam transeundo collem et ibi est meta et inde vadit metatim ad montem, qui dicitur Pilisheg, et inde metatim dēscendit ad magnam viam Strigoniensem et ibi est meta et inde ascendit ad medium montis Tebewra et

inde cum tribus villis, videlicet Meger et duabus villis Pazanduk participando vadit usque Danubium.” (Uo. 9.)

⁷ *Belitzky* i. m. 74–87.

⁸ *Garády* i. m. 81–85.

⁹ Uo. 82, 85.

¹⁰ OL. Cam. Hung. Mapparum Cameraliarum. No 830.

¹¹ Uo. No 804.

¹² Uo. No 802.

¹³ *Gárdonyi* előbb i. m. 5. jegyzet. 574–575.

¹⁴ *Bártfai Szabó L.*, Pest megye történetének okleveles emlékei. Bp. 1938, 198. old., 764. sz.

¹⁵ Uo. 338. old., 1327. sz.

¹⁶ Uo. 1430: 159. old., 631. sz.; 1450: 198. old., 764. sz.; 1465: 239. old., 941. sz.; 1472: 263. old., 1015. sz.; 1472: 263. old., 1017. sz.; 1473: 265–269. old., 1027. sz.; 1477: 273. old., 1045. sz.; 1487: 292. old., 1124. sz.; 1494: 306. old., 1182. sz.; 1511: 331. old., 1283. sz.; 1512: 333. old., 1299. sz.; 1512: 338. old., 1327. sz.; 1516: 350. old., 1390. sz.; 1517: 351. old., 1396. sz.; 1518: 352–353. old., 1402. sz.; 1518: 354. old., 1408. sz.; 1522: 360. old., 1436. sz.; 1526: 368. old., 1469. sz.; 1580–81: 418. old., 1694. sz.

¹⁷ Uo. 198. old., 764. sz.

¹⁸ Uo. 331. old., 1283. sz.

¹⁹ Uo. 333. old., 1299. sz.

²⁰ Uo. 352–353. old., 1402. sz.

²¹ 1512: Uo. 338. old., 1327. sz.

²² Uo. 352–353. old., 1402. sz.

²³ Uo. 354. old., 1408. sz.

²⁴ Uo. 418. old., 1694. sz. — *Velics–Kammerer*, Török kincstári defterek. Bp. 1886, II. köt. 530–554.

²⁵ *Gárdonyi* előbb i. m. 5. jegyzet. 587. — *Gárdonyi A.*, Buda és Pest keresztény lakossága a török hódoltság alatt. Tanulmányok Budapest múltjából. V. köt. Bp. 1936, 13.

²⁶ Protocollum Visitationis Canonicae in parochia Hidegkut. Anno 1817^{mo} habitae. Cap. III. §^{us} 1^{us} és §^{us} 2^{us}.

²⁷ „Mappa originalis Agros Terreni Possessionis HIDEGKUT ... Anno 1803 Mense Octobri. Opera Adami Kardos.” OL. Cam. Hung. No 801.

²⁸ *Genthon I.*, Magyarország műemlékei. Bp. 1950, 35.

²⁹ Protocollum Visitationis Canonicae in parochia Hidegkut. Anno 1829 habitae.

³⁰ Necrologium ab Año 1736 usque 1775.

³¹ *Borovszky S.*, Magyarország vármegyei és városai. Bp. 1910, I. köt. 111.

³² Canonica Visitatio 1817.

³³ Diadalívvel vagy anélkül, közvetlenül a hajóhoz csatlakozva, vagy szentélynégszög, ill. szentélynégszög csökevényének a közbeiktatásával.

³⁴ Teljesen a homlokzat elé ugró; félig emelkedik ki belőle; vagy egybesimul a homlokzattal, a hajó belsejében pillérekre támaszkodik s az épület külsején csak a tető fölött mutatkozik.

³⁵ Nagy E., Árpádkori településeink és azok egyetlen megmaradt emléke, a falu temploma. Bp. 1950. (Kézirat.)

³⁶ Gercse, Nyék (Vörös hadsereg útja 84 ?), Békásmegyer eredeti formája, Pomáz első templom, Tök, Zsámbék első templom.

³⁷ Nagy i. m.

³⁸ Pomáz: *Belitzky J.*—*Sashegyi S.*, Pomáz. Bp. 1939. — Pilis: *Krompacher*, A pilisi apátság romjainak fellelése. *Technika XV* (1934) 2. sz. 36—37. — Zsámbék: *Lux G.*, A zsámbéki templomrom. Bp. 1939, 10.

³⁹ *Gerevich T.*, Magyarország román kori emlékei. Bp. 1938.

⁴⁰ *V. Mencl*, *Stredoveka Arschitektura na Slovensku*. Praha 1937, 225—237, 429—431.

⁴¹ Uo. 340, 438.

⁴² *Gerevich* i. m. 31.

⁴³ Nógrád megye műemlékei. Bp. 1954, 214.

⁴⁴ Uo. 86.

⁴⁵ *Scherer F.*, Gyula város története. Gyula 1938, 39.

⁴⁶ Uo.

L'ÉGLISE DE LA COMMUNE MÉDIÉVALE DE GERCESE

L'étude de l'histoire de Budapest (c'est-à-dire les anciennes villes de Buda et de Pest) est censée de comprendre celle des villages avoisinants, puisqu'en étudiant les petits villages voisins nous enrichissons nos connaissances concernant les villes en question. Si l'on arrive à fixer le site de la commune de Gercse, qui existait au moyen âge, le problème des limites de la prévôté de Óbuda se trouve élucidé.

Le territoire de la commune de Hidegkút (formant aujourd'hui partie de la ville de Budapest, 2^e arrondissement) comprend entre autres les ruines d'une église de l'époque romane, église reconstruite dans une certaine mesure au XVIII^e siècle : ce sont les ruines de l'église de la commune médiévale de Gercse. Des fouilles ont été entreprises, depuis le 21 mai jusqu'au 13 juin 1956, ayant le but d'approcher certains problèmes relatifs à cet édifice. Au moment du commencement des fouilles les murs des ruines de l'église étaient intacts presque dans leur hauteur complète, excepté ceux du sanctuaire et de quelques parties des parois latérales. Aux endroits des fenêtres ainsi que de l'entrée ouest certaines parties des murs sont abîmées. Au côté sud de l'église il y a une porte doublement murée, au côté nord une qui n'a été condamnée que par un mur simple. Aux deux côtés du sanctuaire semi-circulaire se trouve attachée une sacristie — construite évidemment plus tard — de même qu'une espèce de magasin.

Au cours des fouilles, afin de sonder le terrain, des fossés ont été creusés perpendiculairement aux murs, puis, où la nécessité s'en imposait, certaines parties ont été complètement mises au jour. Les travaux en question ont permis de retrouver dans la nef deux niveaux de plancher superposés, séparés par une couche d'à peu près 40 cm de débris d'argile et de terre. Les débris et le charbon de bois se trouvant au-dessus du niveau premier semblent indiquer que le vaisseau de la nef avait brûlé et s'était effondré ; d'autre part, l'argile et la terre déposées sur le charbon de bois semblent porter témoignage du fait que le bâtiment restait sans couverture pendant une période prolongée. Dans le sanctuaire, les 2 niveaux se trouvaient immédiatement superposés, sans aucune trace des couches déposées, faits qui suggèrent que le toit au-dessus du sanctuaire n'était pas abîmé. Les fouilles ont permis d'établir que le sanctuaire avait la forme d'un fer-à-cheval, au lieu d'être semi-circulaire comme on l'a supposé primordialement. Le niveau inférieur — médiéval — correspond à la hauteur des seuils des portes condamnées ;

par conséquent, au temps où le niveau inférieur avait été utilisé encore, les portes ultérieurement condamnées étaient ouvertes. Les portes en question ont été murées à un moment ultérieur à la reconstruction du bâtiment abîmé, et cela en deux périodes. D'abord, on a rétréci la porte du sud, puis toutes les deux portes médiévales furent complètement condamnées, une nouvelle entrée fut percée au côté ouest — jusqu'alors fermé — de l'église et simultanément la galerie d'ouest fut construite. La sacristie fut probablement ajoutée à l'église dans la première phase des travaux de reconstruction. On a découvert des tombes — datant du moyen âge — 0,80 à 1,00 m au-dessous du niveau médiéval, aussi bien dans l'intérieur de l'église que du côté sud de celle-ci. Dans l'une des tombes une pièce de monnaie datant de l'époque du roi — et empereur — Sigismond (1387—1437). Il n'y avait pas d'autre mobilier dans les tombes, à l'exception de quelques crochets et lambeaux de cordon. Dans les diverses couches des fouilles ainsi que les champs voisins on a trouvé quelques fragments de vases médiévaux.

Les résultats des fouilles sont confirmés par les données historiques. La première mention dans les documents — 1212 — correspond à l'époque déterminée par les éléments du style de l'église. Le village est mentionné plusieurs fois au cours du moyen âge. Pendant l'époque turque cette région, y inclus Gercse, était systématiquement dépeuplée, son repeuplement n'étant effectué qu'au commencement du XVIII^e siècle. À ce moment-là, rien ne restait du village de Gercse que les ruines de l'église. Le village lui-même ne fut pas rétabli, son territoire fut attribué à Hidegkút, mais l'église, selon quelques données historiques, fut rebâtie au commencement du XVIII^e siècle. Selon la date de 1774 marquée sur la façade de l'église, la deuxième transformation baroque a eu lieu dans la deuxième moitié du XVIII^e siècle. Une Visitation Canonique de l'année 1817 indique que l'église qui n'était pas encore dépourvue de son équipement, était encore intacte, pour être déjà en ruines en 1829.

En ce qui concerne la situation occupée par cette église parmi les églises hongroises médiévales de l'époque romane, il est à mentionner que nous voyons le plan avec un sanctuaire ayant la forme d'un fer-à-cheval dans trois cas en Hongrie et dans deux cas en Slovaquie. Il est à supposer toutefois que parmi les cas où la sacristie demi-circulaire est close d'une manière légèrement allongée vers l'ouest, on pourrait rencontrer des solutions analogues, comme dans le cas de Gercse. Dans l'état

actuel de nos connaissances, il est impossible de déduire des connexions de quelque importance, vu le fait que ce type se présente d'une manière sporadique et capricieuse. Une chose

est certaine : les cas connus datent tous du XIII^e siècle, par conséquent ce type est une caractéristique de l'art roman de la dernière période.

TABLE DES ILLUSTRATIONS

- Fig. 1. Ruines de l'église et leurs environs
Fig. 2. Les ruines de l'église, vue de sud
Fig. 3. Façade intérieure du côté ouest
Fig. 4. Vue intérieure du sanctuaire
Fig. 5. Coin intérieur sud-ouest de l'église
Fig. 6. Le plan de l'église ; les terrains déblayés
Fig. 7. Façade intérieure ouest de l'église
Fig. 8. Façade intérieure est de l'église
Fig. 9. Façade intérieure sud de l'église
Fig. 10. Façade intérieure nord de l'église
Fig. 11. Dessins des couches est-ouest et nord-nord de l'église
Fig. 12—15. Disjonction du sanctuaire et de la sacristie — Le mur médiéval du sanctuaire pénétrant au dessous du mur de fondation de la sacristie — Jonction de la sacristie médiévale, forme fer-à-cheval et du mur de la nef — Restes de la porte sud murée et du rebord baroque se trouvant devant celle-ci
Fig. 16—19. Le côté intérieur de la porte sud murée avec les couches y jointes — Degré d'escalier médiéval de la sacristie, avec la fondation en mortier de l'époque baroque et le fragment de pierre tombale baroque — Restes du niveau médiéval dans la nef (fossé N^o 2) — Fragment d'un rebord romain dans l'intérieur de la nef
Fig. 20. Rangée inférieure de briques du pilier de la galerie sud, rangée située immédiatement au-dessus de la fondation
Fig. 21. Tombe N^o 4 ; le pied gauche a été coupé lors des travaux de fondation
Fig. 22. Fragment de statue trouvé sur le terrain des fouilles
Fig. 23. Carte géographique du XVIII^e siècle représentant les environs de l'endroit où les fouilles ont été récemment exécutés
Fig. 24. Dessin représentant la reconstruction de l'église médiévale
Fig. 25. Églises avec sacristies en forme de fer-à-cheval en Hongrie et en Slovaquie