

JELENTÉSEK

HÁROM METSZET AZ AQUINCUMI LEGIOTÁBOR
ÉSZAKI VÉDŐRENDSZERÉBEN

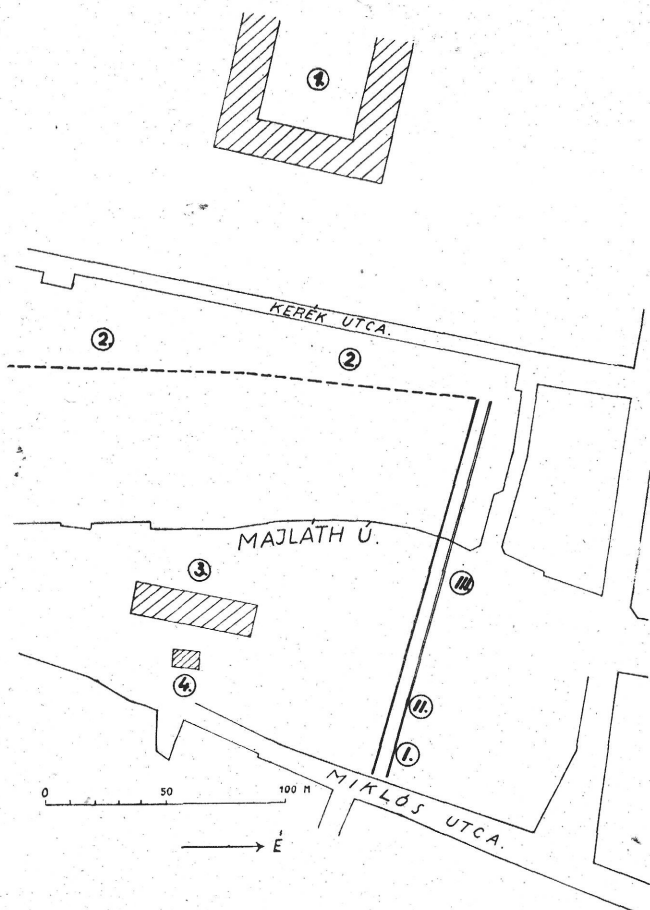
I. 1952 októberében és novemberében az óbudai Miklós út 32–40. sz. telkeken folytatott leletmentő ásatás során a 36. sz. alatt mintegy 60 m hosszú, nagyjában K–Ny-i irányú kutató-árokban két, részben az agyagtalajba vágott mélyedés jelentkezett, ezek egymással párhuzamosan futottak és irányuk alig tért el a kutatóárok irányától. Tisztázásukra készült az 1. képen II-vel jelölt merőleges metszet, amelyben ismét előkerült a két mélyedés. Tehát két K–Ny-i irányban futó árokra találtunk, az északi 55 cm-rel mélyebb, mint a tőle mintegy 6 m-rel délebbre fekvő. A két árokcsúcs 3,85, ill. 4,40 m mélyre nyúlt az újkori talajszint alá. 2 és 3 m közötti mélységben múlt századi sírok feküdtek, a rétegek kevertségére jellemző a II. árokban 305 cm mélyen talált Mária Terézia-krajcár (It. sz. 56–176–11). A leletmentő ásatást végző munkaközösség tagjai¹ ekkor még nem tudták teljes bizonyossággal eldönteni, hogy a feltárt metszetben valójában a római sáncárokrendszer kell-e látni.

A két sáncárok közül a délinek a betöltési anyaga 350 és 385 cm között az I–II. század fordulójáról származó kerámia, amely nem megy túl a II. század 30-as, 40-es évein. A jellemző darabok a következők:

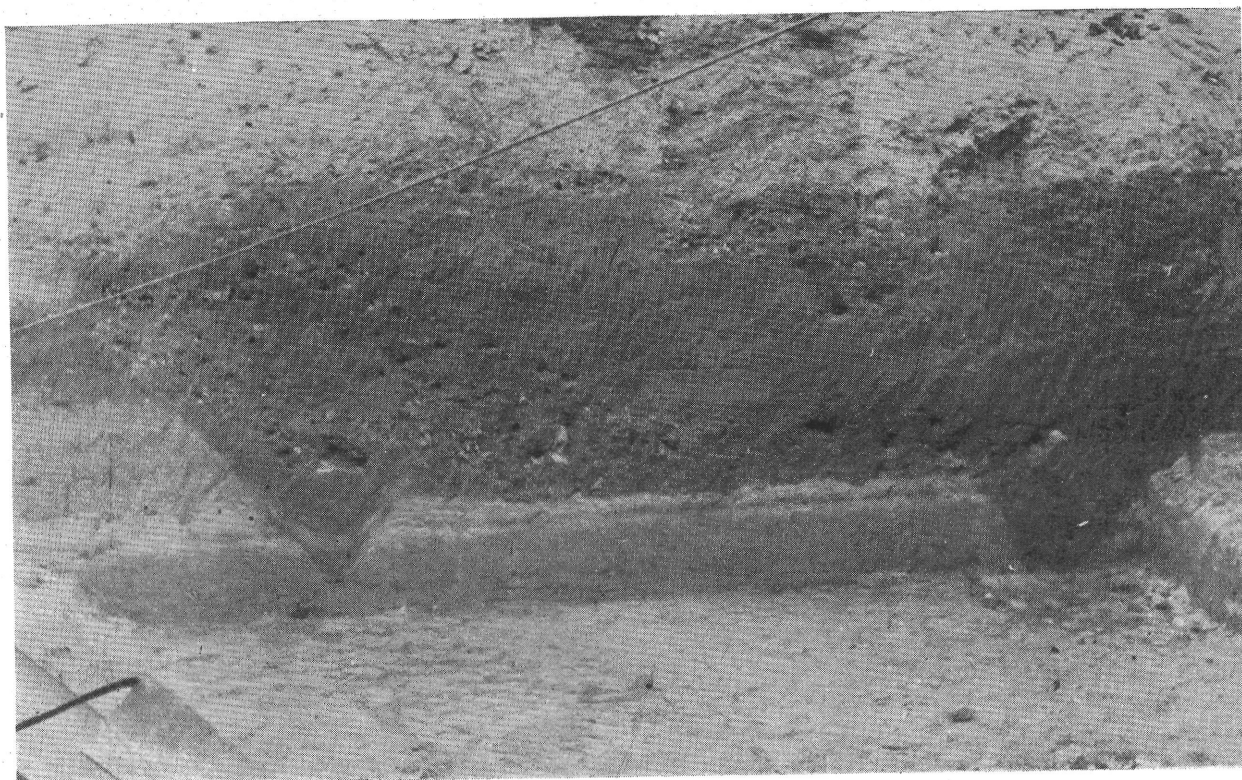
Zömmel kézzel formált fekete csupor- és urnatöredékek fésűs dísszel. Kékes-szürke edény aljtöredéke, az oldalán grafitozás nyomaival. Vízszintesen hornyolt világosszürke és fekete csuprok, korongolva, de egészen primitív kidolgozással. Finoman iszapolt hombártöredékek, világos téglaszínben (It. sz. 55. 10. 1–11).

II. 1956 júniusában, ugyancsak a Miklós utca 36. sz. telken, az azóta felépült modern lakóház alapozási gödrének nyugati oldalán vált másodszer láthatóvá a két sáncárok keresztmetszete. A Szentendrei út közvetlen közelében feltárt profilt Szilágyi J. előzetes közleményében bemutatott fénykép szemlélteti (2. kép).²

III. Ugyanez év szeptemberében az erődrendszert tisztázó terv-ásatás során a szerzők megkísérelték a Miklós utca 36. sz. alatt talált árokrendszer problémájának tisztázását.



1. kép. A három metszet (I–III) helye a környéken eddig feltárt jelentősebb római kori maradványok között. 1. Forum (?). 2. Ny-i vallumrendszer. 3. Valetudinarium. 4. Horreum



2. kép. Vallummetszet a Miklós utca 37. sz. telken

A két párhuzamos árok irányát meghosszabbítva ásatásra alkalmas terület a Szentendrei út 40. sz. ház és ugyanezen út nyugati járdája közötti részen, a volt Majláth utca lebontott házai helyén kínálkozott (az 1. képen III-mal jelölve). Itt először egy 10 m hosszú É—D irányú kutatóárkot húztunk, amelyben valóban előkerült a fenti sáncárokrendszer déli tagja, alsó csúcsa a mai talajszint alatt 420 cm mélységben volt. A kutatóárok észak felé történt meghosszabbítása során az első csúcstól 630 cm-re, 480 cm mélységben jelentkezett a második is (5. kép). A két sáncárok közötti távolság és mélységkülönbség nagyjából megegyezik a Miklós utca 36. sz. alatt észlelttel. Tekintve, hogy ebben az új metszetben világosan látható volt, hogy a római kori vallumrendszerrel állunk szemben, továbbá az, hogy a 100 méteren belül három metszetben előkerült árkok összetartoznak, bebizonyosodott, hogy az aquincumi tábor egyik K—Ny-i irányú védőművét találtuk meg.

A következő kérdés most már az, hogyan viszonylik egymáshoz a két párhuzamos árok. Szilágyi J. előzetes közlésében joggal veti fel a kérdést: a meghatározása szerint I. századi „kettős sáncárok” két tagja valóban összetartozott-e?³ A kérdést teljes biztonsággal az döntené el, ha az egyik sáncárok fölött olyan bedöngölési (töltési) réteg mutatkoznék, amelyet a másik árok beásási vonala megszakít. Sajnos azonban az újabkori zavarás, amelynek a táborfal alapozásának helye is áldozatul esett, csak a mélyebben fekvő sáncárcok legalsó részét hagyta érintetlenül. A helyzet hasonló mindhárom tárgyalt metszetünkben, könnyen lehet, hogy a további kutatás során sem fog kedvezőbb rétegrajz mutatkozni, annál is kevésbé, mert az északi táborfal vonalában — Óbuda beépítettsége miatt — már meglehetősen kevés hely kínálkozik kutatásra.

A felvetett probléma megoldását tehát más megfontolások alapján kell keresni: 1. Kettős sáncárokkal ellátott legiotáboroknál a falhoz közelebb eső árok szokott mélyebb lenni,⁴ bár ennek ellenkezője is előfordulhat.⁵ Az Aquincumhoz legközelebb fekvő brigetiói táborban Paulovics csak egy sáncárkot figyelt meg,⁶ az újabb kutatások azonban itt is kettős árkot mutattak ki, ahol szintén a falhoz közelebbi volt mélyebb.⁷ Ha a Miklós és Szentendrei úton talált két árok összetartoznák, akkor az aquincumi védőmű az általánosabb, gyakoribb képtől eltérő, fordított rendszert képviselné.

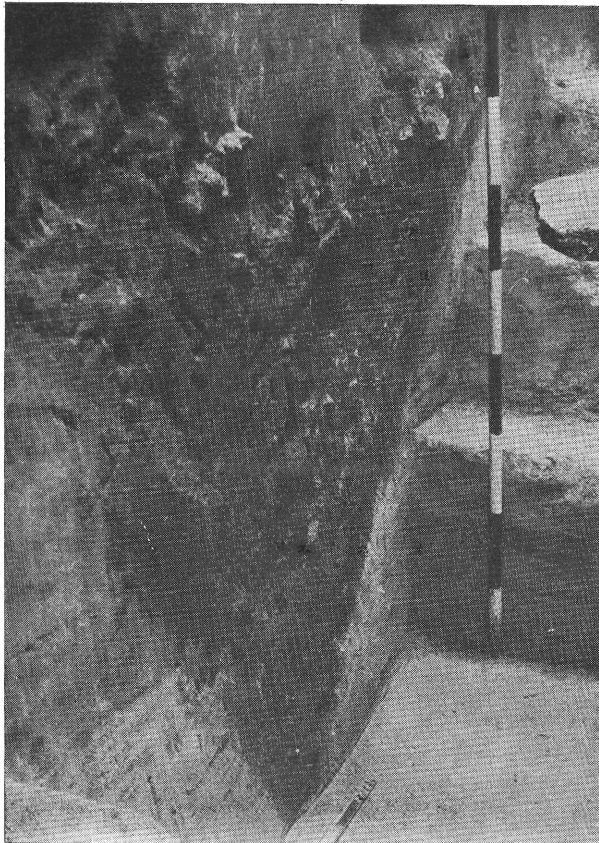
3. kép. Az É-i sáncárok metszete a Szentendrei út 40. sz. előtt

— 2. A Szentendrei úti metszetben jól meg lehetett figyelni, hogy a déli árok alsó részének betöltésében főként kerámia- és üveg-töredékek voltak, és csak elvétve fordult elő építőanyag: kő- és téglatöredék, míg az északiban fordított volt a helyzet. Tekintve, hogy sáncárok mellett más építmény, mint táborfal, nem állhatott, egyidőben használt kettős árok esetében feltétlenül a *déli*ben kellett volna a falból lehullott kő- és téglatörmelékét találnunk, hiszen egy ostrom során a leomló darabok a falhoz közelebb fekvő árokba gurulnak bele, másrészt az ostrom utáni táborfal-áthelyezéskor a használhatatlan bontásanyagot a feltöltendő árokba dobálják. Viszont a déli ároknak éppen az északi oldalán van csak egy kis kőtörmelékes betöltési réteg (4. kép). — 3. A két árok felhagyása között időbeli különbséget tételezhetünk fel, amennyiben a déli sáncárok legmélyebb részének anyaga (kerámia) nem terjed túl a II. század első felén, az északi árok 4 m alatti töltésanyaga viszont valamivel későbbi időből származik. A következőkben a feltöltési anyag jellemző darabjainak rövid leírását adjuk:



A déli sáncárok leletei 320 cm mélységtől a csúcsig: Lapos tál fenékrésze, finoman iszapolt, téglaszínű, belül barnás, narancsszínű mázzal (lt. sz. 55-1-77).⁸ Galléros peremű tál töredéke narancsszínű finom mázzal (55-1-79). Öblös edény oldaltöredéke, nyersszínű, kívül narancsszínű mázzal (55-1-78).⁹ Amphora oldaltöredékei, vastagfalú, finoman iszapolt, téglaszínű, kívül fehér firnisszel bevonva (55-1-82). Vékonyfalú szürke edény oldaltöredékei (55-1-86). Finoman iszapolt szürke edény kis oldaltöredéke vörös festéssel (55-1-85). — Ez a legmélyebben talált kerámiaanyag nem tehető a II. század első évtizedeinél későbbre.

340 cm körüli mélységben és valamivel e fölött: Átégett Antoninus Pius (138-161)-érem (55-1-75). Terra sigillata-töredék, korai időre valló mázzal (55-1-52).¹⁰ Drag. 33-as sigillata-edény töredéke (55-1-50 és 51). Hombár oldaltöredékei, finoman iszapolva, jól kiégetve, rózsaszínű, egy csiszolt, egy matt csíkozású felülettel (55-1-61). Amphora oldaltöredékei korongolás nyomaival (55-1-56-tól 60-ig). Szürke csupor szívalakú profilú peremtöredéke, vékonyfalú (55-1-66). Fekete, durván iszapolt urna oldaltöredéke, „seprős”¹¹ dísszel (55-1-64 és 70). Oldaltöredék, belül téglaszínű, kívül vörösre festett, vízszintes, fekete ecsetvonásokkal (55-1-53). Drag. 30-as szigillata-oldal-

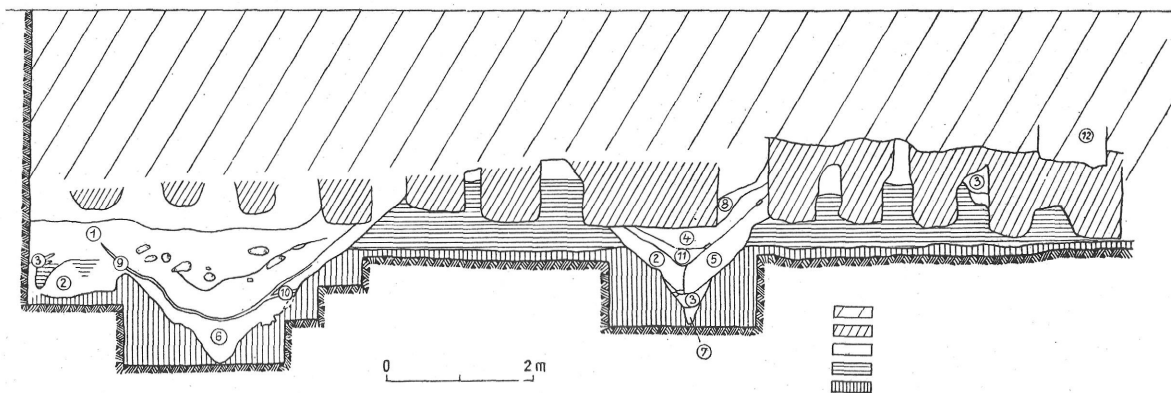


4. kép. A D-i sáncárok metszete a Szentendrei út 40. sz. előtt

töredék gladiátor vagy harcos ábrázolásával, vsz. rheinzaberni (55-1-1).¹¹ Kis kopott reliefdíszes szigillata-töredék, dél-galliai (55-1-23). Drag. 38-as galléros peremű szigillata-töredék, dél-galliai (55-1-12).¹² Vékonyfalú, vörösre festett pohár oldaltöredéke, homokszemekkel beszórva (55-1-31). Hombár peremrésze, finoman iszapolt, rózsaszínű (55-1-22).¹³ Oldaltöredék, finoman iszapolt, belül rózsaszín, kívül firnisszel bevonva, egy csiszolt, egy sima csikkal (55-1-3). Szürke urna oldaltöredéke, durva, rosszul iszapolt, belül textilnyomok (55-1-15). Fekete, vékonyfalú csuprok oldaltöredékei, szívalakú profilú peremmel, tojásdad edénytesttel (55-1-37 és 38). Fekete, vékonyfalú, durván iszapolt edény oldaltöredéke, kívül seprős dísszel (55-1-40).¹⁴ Rózsaszínű amphora oldaltöredéke, kívül erősen bordázott, érdes, csillámos felületű (55-1-20). Vas- és bronzdarabok, állati csontok.

Az északi sáncárok leletei: Legalul, 480–485 cm mélységben jellegtelen szürke kerámiatöredékek, állatsontok, és egy faragott márványlap, vsz. felirat sima kerettöredéke (55-1-110).

Efölött, 480 cm mélységig : szürke füles kancsó darabjai (55-1-92). Behúzott peremű tál töredéke (55-1-96). Téglaszínű amphora földarabja (55-1-103). Rheinzaberni vagy westerndorfi szigillata töredéke,



5. kép. Metszet az É-i vallumrendszerrel

futó állatalakkal (55-1-104). Fekete főzfazék peremrésze (55-1-95). A leírt anyag a II–III. század fordulójára utal.

Még feljebb, 345 cm mélységben : Vaskés töredékei (55-1-87 és 88). Falazótégla része bélyeg-töredékekkel (55-1-89).¹⁵

Az eddigiek arra mutatnak, hogy a két sáncárok nem egyidejű, és hogy a délit a II. század közepe táján, az északit talán a III. század elején tömték be. A sáncárok keletkezésének idejére vonatkozóan szintén vannak támpontok. A mellékelt metszetrajzon is világosan látható, hogy nemcsak az érintetlen agyagtalajba vágták be ezeket, hanem átszelték megásásukkor a mai talajszint alatt 250–350 cm mélységben fennmaradt római kultúrréteget is. Ezt a réteget, amely a sáncárok terminus post quem-ét adja, a leletek a II. század elejére kelteznek.

Téglaszínű kancsó, enyhén kihajló perem fölé ívelő fülel, jól kiegészített durva agyagból (lt. sz. 54-19-2). Nagy amphora oldaltöredéke, laposan bordázott oldallal (54-19-15). Űn. Resatus-táltöredékek, fogaskarcolásos díszítéssel (54-19-1 és 4).¹⁶ Drag. 37-es típusú szigillata utánzata, kopott festéssel (54-19-16).¹⁷ Kis szigillata-töredék, amelynek máza biztosan *nem* I. századi (54-19-17).

Összefoglalólag megállapíthatjuk, hogy a két sáncárok egyike sem keletkezhetett az I. század végénél korábban. Előbb a délit készíthették el, amely a kötörmelék hiánya miatt esetleg palánk- és földfalú táborhoz tartozott. Ezt az árkot néhány évtized múlva betömték, és talán csak ekkor ásták meg a mélyebb északit, amelyhez, a törmelékanyag tanúsága szerint, már minden bizonnyal kőből épült táborfal tartozott. A fal, illetőleg valószínűleg falak helyét a mélyre lenyúló újkori bolygatás (sírok) eltüntette. A második, északi sáncárok felhagyásának és betömésének idejét feltételelesen a III. század első felére határozzuk meg, megjegyezve, hogy a betöltési anyag természetszerűleg csak terminus post quem-et nyújt. A terepviszonyok adta nehézségek ellenére

reméljük, hogy az itt részben hipotétikus kép helyébe hamarosan végleges lép majd a további ásatások során.

Az aquincumi tábor fekvésének és kiterjedésének kérdését több évtized kutatásai sem tisztázták. Óbudán az ásatások során több ponton figyelték meg az erődrendszer nyomát, minthogy azonban évszázadok során a tábort több ízben bővítették, átépítették, sőt át is helyezték, az említett metszetekből nem sikerült összefüggő topográfiai képet konstruálni.

A táborkutatást jelentős lépéssel vitte előre 1951-ben Szilágyi J. és Barkóczy L. tervátsatása, amely több metszettel tárta fel a legiotábor Domitianus korában megépített nyugati erődfalát. A további kutatások feladata lesz tisztázni azt a kérdést is, hogy a fent leírt É-i sáncárok milyen viszonyban állnak a Domitianus korában megépített Ny-i táborfallal, amelyet nyomokban a Kerék és Ék utcákban tártak fel.¹⁸

JEGYZETEK

¹ Szilágyi J., Radnóti A., Sz. Póczy K., Kiss Á.

² Szilágyi J.: Antik Tanulmányok 2 (1955) 93. old., 1. kép.

³ Uo. 94. Az azonos szerzőtől 1956-ban megjelent „Aquincum” c. könyv 24. oldalán azonban „I. századi táborerődítmény északi kettős sáncárokrendszere” olvasható.

⁴ Jó példák: Laur — Belart, Vindonissa, Basel 1935, 4—5. t. és 16. kk. old., analógiákkal; Emona: J. Šašel, Arh. Vestnik 4 (1953) 296—297. old., 2. rajz és uő.: Vodnik po Emoni (1955) 15 — ha ugyan a két árok egyidőben volt használatban.

⁵ Lauriacum: M. Groller: RLiÖ 7 (1906) 17. old., 5. kép, 21. old., 8. kép — ahol szintén kérdéses, hogy egyidősek-e a sáncárok; Vetera — Xanten: H. Lehner: BJ 119 (1910) 237. kk., XV. t. (ez viszont korai, Claudius—Nero-i időből).

⁶ Laur. Aqu. II (1941) 160—161.

⁷ Barkóczy L. szíves szóbeli közlése.

⁸ Nagy L.: Arch. Ért. (1942) 168, ezt a típust az I. század végére keltezi.

⁹ Uő.: Bud. Rég. XIII. köt. Bp. 1943.

¹⁰ W. Ludovici, V. Stempelnamen u. Stempelbilder röm. Töpfer Legionsziegel-Stempel. Formen von Sigillata u. a. Gefäßen aus meiner Ausgrabungen im Rheinzabern. 1901—1914.

¹¹ Uo. 42, M 166. BFA, PRIMI, COM.

¹² Uo. 288. Sm.

¹³ Barkóczy L. — Bónis É.: Acta Arch. Hung. 4 (1954) 27. kép 20, az I—II. századból.

¹⁴ Barkóczy-Bónis i. h. 19. kép 13; az analógia a II. század elejére keltezhető. — Thomas E.: Acta Arch. Hung. 6 (1955) 116.

¹⁵ Ugyanilyen típusú téglabélyeg eddig csak a Flórián téri katonai fürdőből került elő: Szilágyi J.: Diss. Pann. II, 1. 26. old., V. t. 23, amelynek építését Nagy L. a II. század első felére teszi: Budapest története. I/2. köt. Bp. 1942, 540.

¹⁶ Datálásához: Nagy L., Az óbudai ókeresztény cella trichora a Raktár utcában. Bp. 1931, 54 és Budapest története... 627: I—II. század fordulója.

¹⁷ Nagy L., Laur. Aqu. (Diss. Pann. II, 11.) 204. és 5. kép.

¹⁸ Szilágyi J.: Antik Tanulmányok 2 (1955) 92.

DREI SCHNITTE IM NÖRDLICHEN VERTEIDIGUNGSSYSTEM
DES LEGIONSLAGERS IN AQUINCUM

Selbst nach mehreren Jahrzehnte langen Forschungen ist es nicht gelungen, die Frage hinsichtlich der Lage und der Ausbreitung des Lagers von Aquincum zu klären. In Óbuda wurden an verschiedenen Stellen Überreste eines Befestigungssystems festgestellt, da aber im Laufe der Jahrhunderte das Lager mehrmals erweitert, umgebaut, sogar verlegt wurde, vermochte man nicht aus den erwähnten Schnitten ein zusammenhängendes Situationsbild zu konstruieren.

Im Jahre 1951 brachte die planvolle Grabung von J. Szilágyi und L. Barkóczy die Lagerforschung einen bedeutenden Schritt vorwärts, es wurde namentlich mit Hilfe mehrerer Schnitte die in der Zeit des Domitian erbaute westliche Befestigungsmauer des Legionslagers aufgedeckt (AÉ 1952/2).

Vorliegende Arbeit berichtet über neuere Resultate. Während der Jahre von 1952—1956 gelang es uns, durch drei Schnitte *einen Abschnitt des im 2. Jahrhundert ausgebauten Verteidigungssystems* klarzustellen. Hinsichtlich des mit einem doppelten Wallgraben versehenen Schanzwerksystems stellt sich nun die Frage, ob die beiden Wallgräben tatsächlich zusammengehört haben. Nach unseren Beobachtungen dürfte keiner der Wallgräben vor den 10—30er Jahren des 2. Jahrhunderts

entstanden sein. Wahrscheinlich hat man zuerst den südlichen Graben gebaut, der einige Jahrzehnte später zugeschüttet wurde, und erst dann ist wohl der tiefere, nördliche Festungsgraben entstanden, zu dem, nach Zeugnis des Trümmerschuttes, sicherlich schon eine aus Stein errichtete Mauer gehört hat. Tiefdringende neuzeitliche Aufwühlungen des Terrains (Gräber aus dem 17.—19. Jahrhundert) haben die Stellen, an denen sich die Mauer bzw. Mauern befanden, zerstört. Die Zeit, in der der zweite nördliche Wallgraben aufgegeben und zugeschüttet wurde, setzen wir mit Vorbehalt in die erste Hälfte des 3. Jahrhunderts, mit der Bemerkung, dass der datierende Wert des Verschüttungsmaterials naturgemäss nur als *terminus post quem* mit in Betracht gezogen werden kann.

Trotz den durch die Geländerverhältnisse äusserst erschwerten Umständen hoffen wir, dass anstelle des noch zum Teil hypothetischen Bildes, infolge weiterer Ausgrabungen baldigst ausschlaggebende Beweise erbracht werden können. Diese werden auch die Frage entscheiden, in welchem Zusammenhang die oben beschriebenen Wallgräben mit den in der Kerék- und Ékgassen freigelegten westlichen Lagermauerüberresten stehen.

VERZEICHNIS DER ABBILDUNGEN

- Abb. 1. Die Stelle der drei Schnitte (I—III) unter den bisher erschlossenen bedeutenderen Überresten aus der Römerzeit. 1. Forum (?). 2. Westliches Befestigungssystem. 3. Valetudinarium. 4. Horreum
- Abb. 2. Schnitt der Befestigung auf dem Grund-

- stück Miklósgasse 36
- Abb. 3. Schnitt des nördlichen Wallgrabens vor dem Haus Szentendrei Strasse 40
- Abb. 4. Schnitt des südlichen Wallgrabens vor dem Haus Szentendrei Strasse 40
- Abb. 5. Schnitt des nördlichen Befestigungssystems

KÉSŐRÓMAI TEMETŐRÉSZLET AZ EMESE UTCÁBAN

1955 decemberében és 1956 januárjában Óbudán az Újlaki-téglagyár volt személtlerakodó helyén az SZTK rendelőintézet építkezése közben római sírok és épületmaradványok kerültek elő. A leletmentést a Budapesti Történeti Múzeum Régészeti Osztálya végezte.

Az építkezés alapozási munkálatai négy szelvényben folytak. Az itt ismertett temetőrészlet azokat a sírokat foglalja magában, amelyek ezen szelvényekben kerültek elő (1–2. kép).

Feltételezhető, hogy az építkezés területén még több sír rejtőzik a föld alatt, de ezek feltárására nem volt lehetőség.¹

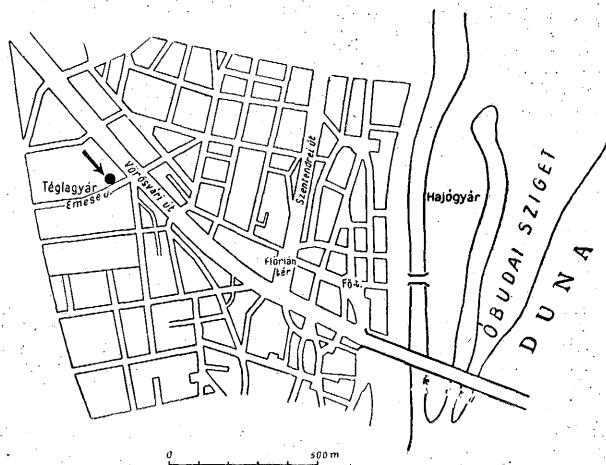
Mivel a terület évtizedeken keresztül személtlerakodó hely volt, a sírok mélyen kerültek elő, hiszen még a régebbi modern szint eléréséhez is nagy földtömeg eltávolítása volt szükséges. A római nívó az épületmaradványok fekvéséből és padlószintjéből volt megállapítható. A sírok a római szint alatt $1\frac{1}{2}$ –2 m-nyire helyezkedtek el, az épületeken kívül. Az épületek az aquincumi katonavároshoz tartozó canabae részei voltak. Ez a temetkezés megtörténtekor még lakott terület volt. Az épületek pusztulását Nagy Tibor a IV. század elejére helyezi.

A leletmentés folyamán ezen a helyen tizenhárom sír került elő. Ezek közül négy téglasír volt, nagy tegulákkal kirakott fenékrésszel, oldallappokkal, s nyeregvetős megoldással lefedve. A többi sír simán agyagba volt vágva. Tájolásuk nagyjából észak–déli, kisebb eltérések mutatkoznak mind nyugat, mind kelet felé. A fej azonban mindig az északhoz közelebb eső részen helyezkedett el. A csontvázak nyújtottak, a karok a mellén vagy hason voltak keresztbefektetve. Egy kivétel mutatkozik a tájolás és fektetés tekintetében a 6. sír esetében. Ebben egy 16–17 éves nő zsugorított csontváza feküdt fejjel nyugatnak.

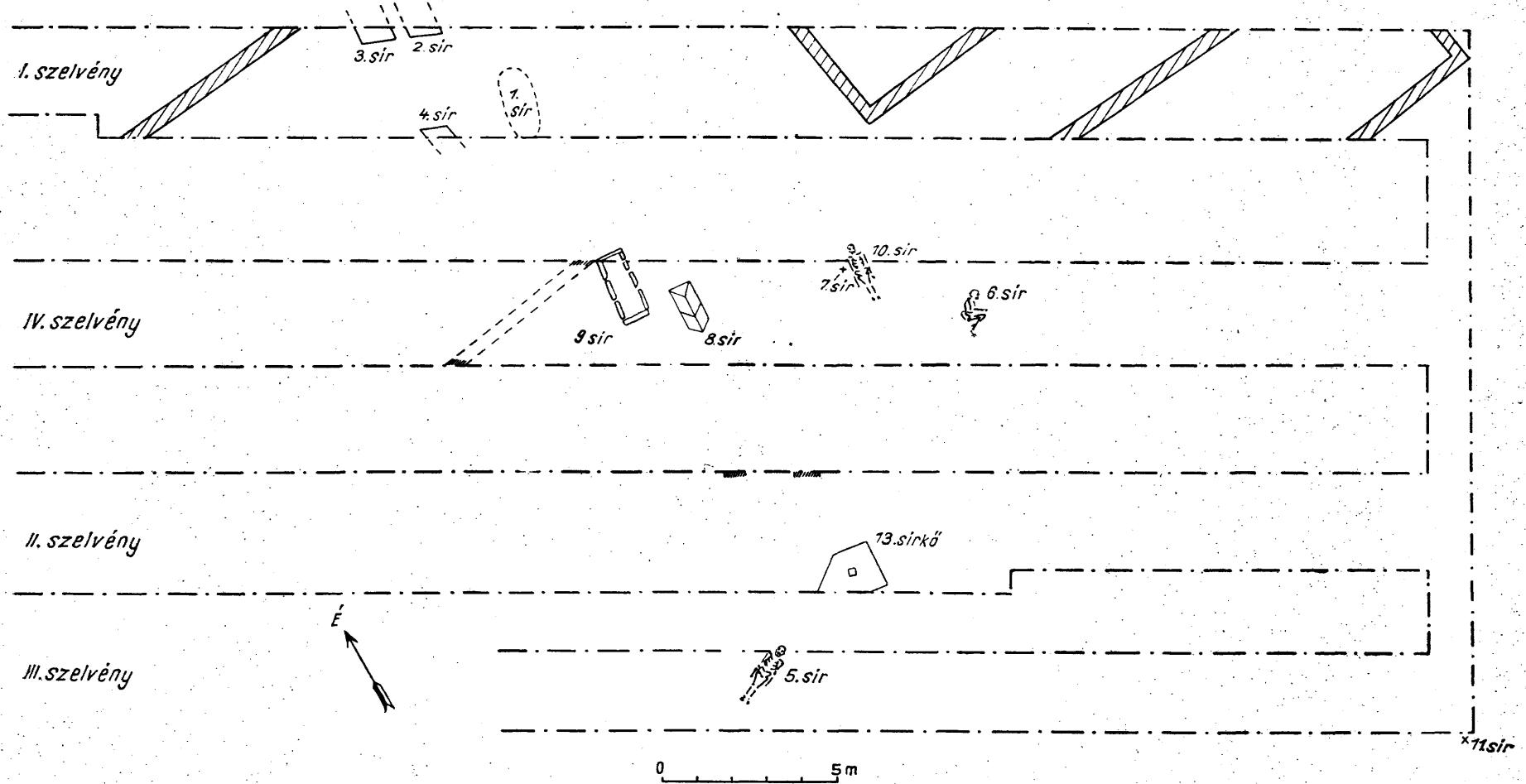
Hasonló jelenséggel találkozunk a Bécsi út 166. sz. alatti Bohn-téglagyár területén előkerült temetőrészletben. Itt szintén csupa nyújtott csontváz között is egy zsugorított fiatalkorúnak a sírja bontotta meg a kép egységét.²

Az Emese utcai csontvázak sírok sorát egy hamvasztásos temetkezés szakítja meg (7. sír). Korban azonban ez is beillik a csontvázak sorába. A korsó, amelyben a hamvak és a kalcinált csontok voltak (3, 6. kép) helyi készítmény, az aquincumi Schütz-vendéglő mellett talált fazekasműhely gyártmányainak formáival azonos. Ez a műhely a III. század közepéig működött.³ A korsó anyaga ennek a műhelynek a darabjaitól eltérő nyers, világos színű, amely egy újjászervezett műhely létezése mellett bizonyít. Ennek korát tehát a III. század második felére tehetjük.

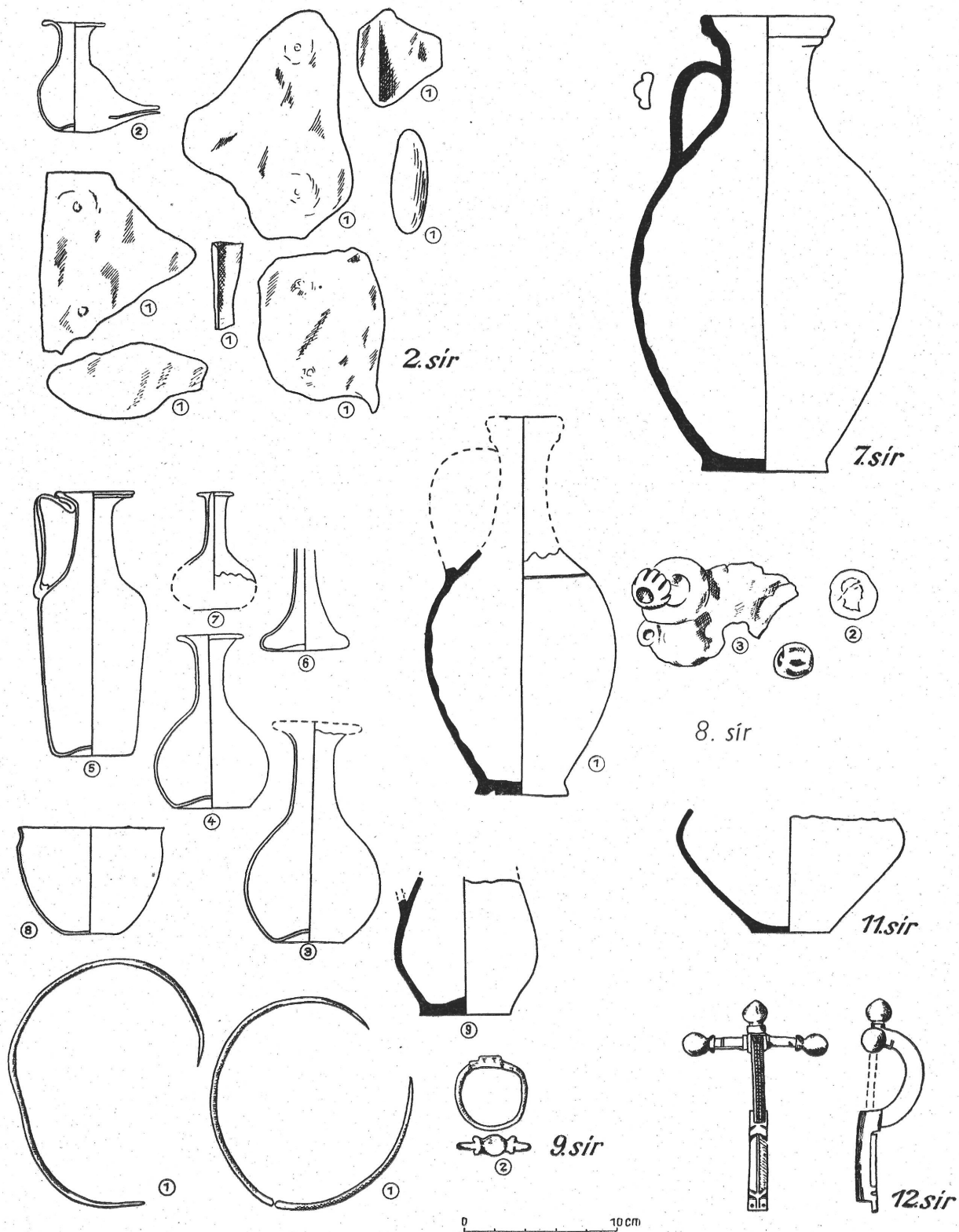
A tizenhárom előkerült sír közül ötben találtunk mellékleteket.⁴ Ezek között szerepelnek agyagedények, üvegedények, bronzékszerek s egy vasládika. A melléklet nélküli sírok aránylag nagy száma az ide temetkező lakosság anyagi jólétének hiányosságát bizonyítja.



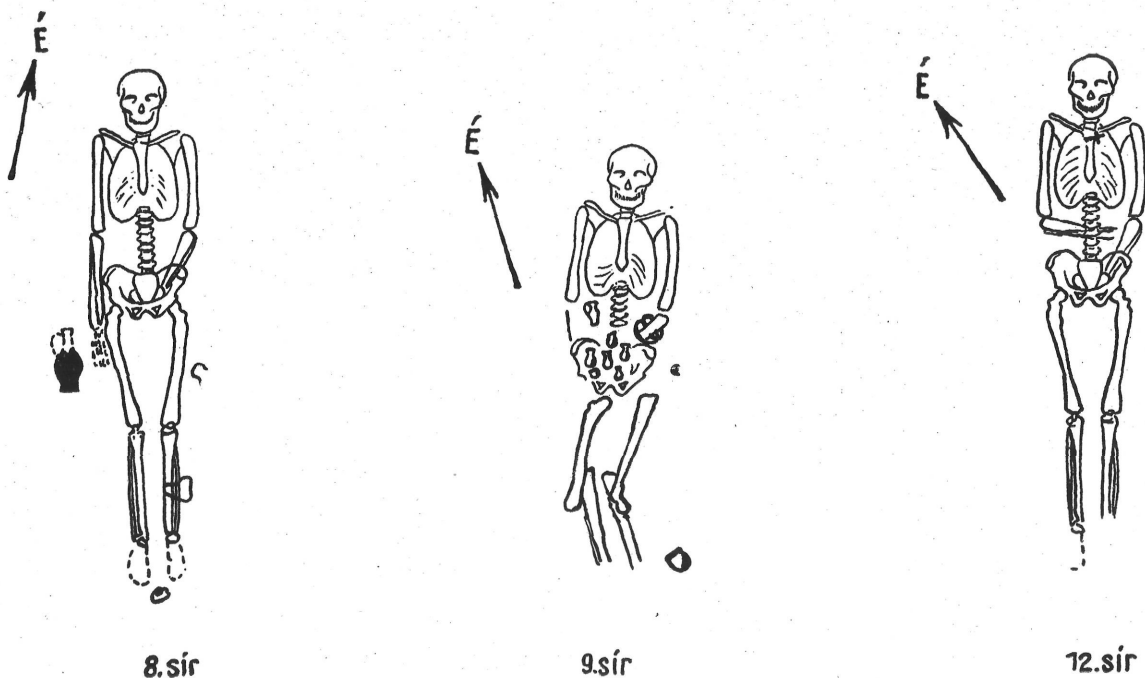
1. kép



2. kép



3. kép



4. kép

Az itt talált mellékletek közül azokat emeljük ki, amelyek más későrómai sírokból előkerült leletekkel mutatnak rokonságot s így az Emese utcai temető kormeghatározását megadják.

A 2. sírban talált szoptatós üvegedényke (5. kép és 3. kép 2) típusa már több más helyen is előfordult Aquincumban. Hampel az ún. Raktár-réten egy Hadrianus-éremmel datált ólomkoporsós gyermeksírből talált ilyen. Szerinte ez a forma a III. században vált gyakorivá,⁵ Vessberg⁶ szerint a szoptatósüvegek használata nem megy túl a III. századon. Radnóti azonban Intercisából Severus Alexander-éremmel meghatározott sírban ismertet hasonlót.⁷ Használatuk tehát a III. században még bizonyított, sőt Paulovics Kisárpáson Urbs-éremmel datált sírből említ ilyen.⁸

Üvegedényekben volt gazdag a 9. sír. Az egyik gömbtestű üvegpalack (7. kép és 3. kép 3), amely elég vastag falú és zöldes színű, Radnóti újabb kutatásai alapján feltehetően a III. században újra működő aquileai gyárak egyikének készítménye.⁹ Hasonlókkal találkozunk Intercisában¹⁰ és Brigetióban,¹¹ valamint az aquincumi katonaváros területén feltárt Kiscelli utcai sírok egyikében is, amely IV. századi.¹²

Ugyancsak vastag falú, zöldes színű egy hengeres szalagfüles üvegekorsó is (9. kép és 3. kép 5). Anyaga megegyezik a gömbtestű üvegpalackéval, feltehetően egy üveghuta készítménye mindkettő. Csalog Mucsfáról hasonló korsót említ két fülel.¹³ A mucsfai sír a IV. század első feléből származik.

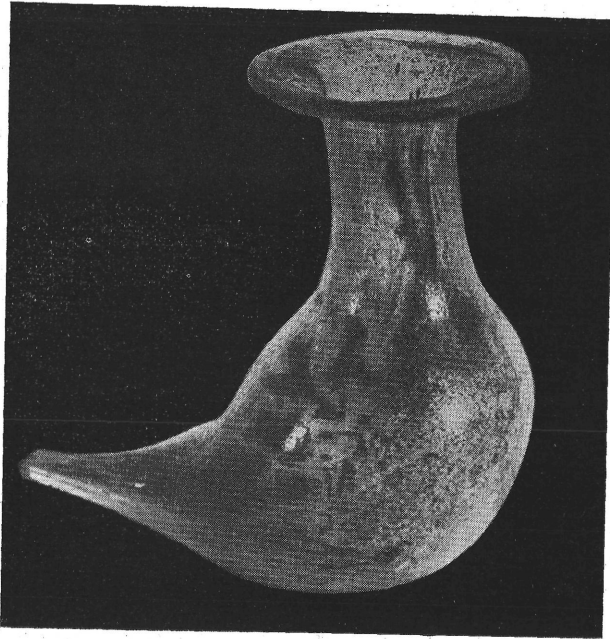
A sírban még egy itáliai készítmény volt, egy kis lencsetestű balzamárium, amely vékony falú és zöldes színű (3. kép 6).

Egy másik balzamárium barnás színű (3. kép 7), igen hasonló ahhoz amelyet Sági mutat be egy intercisai III. századi sírből.¹⁴

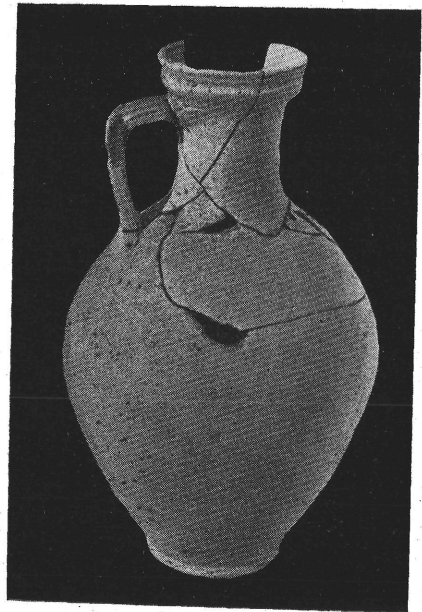
Igen gyakori melléklete a későrómai síroknak a félgömbös testű üvegpohár (10. kép és 3. kép 8). Vessberg ismerteti a típust, de zöldes anyaga után ítélve ez helyi készítmény lehet.¹⁵ Paulovics Ószónyból említ hasonlót.¹⁶

A sírban talált agyagpohár töredéke megegyezik azzal a formával, amelyet Schober az Au am Leithaberg-i temetőből ismertet egy félgömbös testű üvegpohárral együtt. Ennek a temetőrésznek korát — részben az agyagpohár alapján — a III–IV. század fordulójára teszi (3. kép 9).¹⁷

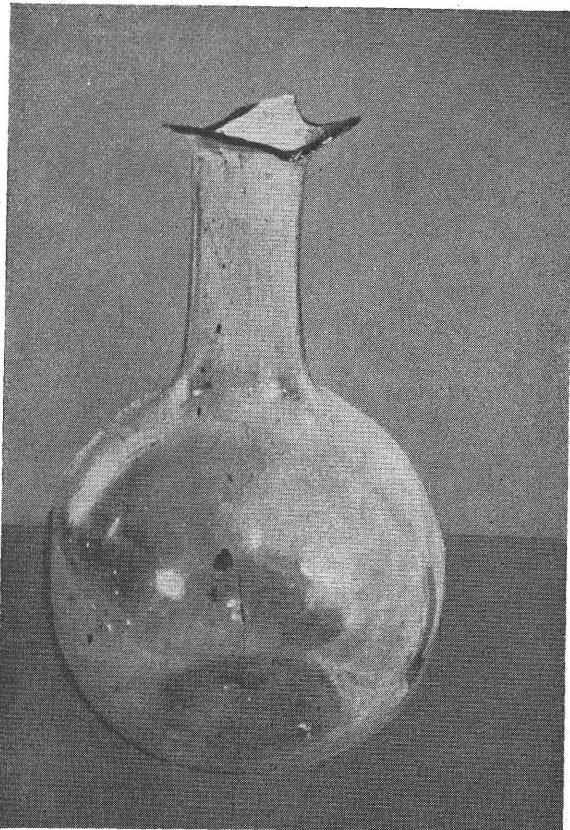
A 8. sírban előkerült korsó az Emese utcai sírok korhatározása szempontjából hasonló fontossággal bír. Ugyanaz a műhely készíthette, mint a már előbb említett hamvasztásos sír agyagkorsóját (3. kép 1).



5. kép



6. kép



7. kép



8. kép

A 11. sírban előkerült töredékes agyagtál (3. kép 11) párhuzamát Intercisában találjuk meg. Sági korát a III. század második felére helyezi.¹⁸

A 12. sírban talált hagymafejes bronzfibula szinte elmaradhatatlan kelléke a későrómai temetőknél. Típusa egyszerű, igen gyakori.¹⁹

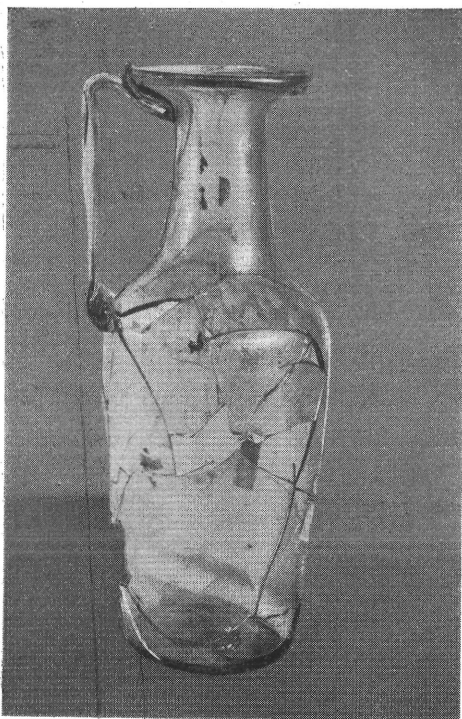
A leletek tehát kronológiailag a sírokat a III. század végére, IV. század elejére határozzák meg.

Ez a terület topográfiai közel fekszik az Aquincumból Brigetióba vezető útvonalhoz. Az Emese utca összeköti a Vörösvári utat a Bécsi úttal. Keresztülzeli az Újlaki-téglagyár egy régebben felhagyott területét. A közvetlenül a katonai táborhoz csatlakozó canabae erre a területre is kiterjedt, ez volt legészakibb része, amit az épületmaradványok is bizonyítanak.

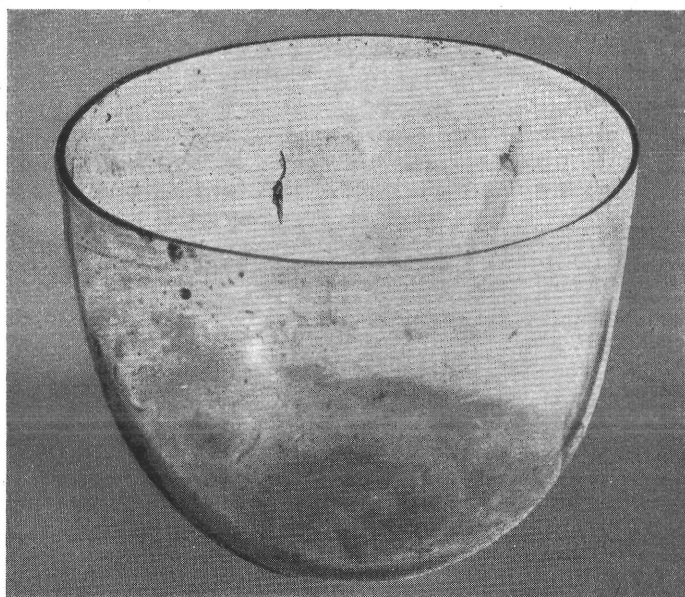
A Bécsi úton végig római sírok helyezkednek el. A 98. sz. ház telkén épületmaradványok között kisebb sírpítmény állott. Téglasírok is kerültek elő, amelyeknek építésénél a szomszédos III. századi temető rész szarkofágjainak kőlapjait is felhasználták.²⁰ Gazdag sírok láttak napvilágot a volt Victoria-téglagyár területén; 1881-ben itt szarkofágok is kerültek elő.²¹ Az Újlaki-téglagyárban 1882-ben sírhoz tartozó domborműves kőlap bukkant elő.²² A Bécsi út 102. sz. ház telke alatt igen gazdag sír feküdt, sok aranyékszerrel, amely ezen a területen a IV. századi temetkezést bizonyítja.²³ Került elő innen egy szarkofág is, amelyben M. Aurelius Stratonicus a leg I AD katonája volt eltemetve. Minthogy a halott nem az aquincumi, hanem a másik pannóniai, a brigetiói legio katonája, a III. század elején történt a temetkezés, a területet tehát akkor vették temető céljaira használatba.²⁴ A Bohn-téglagyár területén előkerült sírokat már említettük a zsugorított csontvázval kapcsolatban. Szilágyi ezt a temetőrészt is a katonai coloniához tartozónak véli.²⁵

Az Emese utcai sírok újabb adatokat szolgáltatnak az Aquincumi katonaváros temetkezéséhez. Ez a részlet topográfiai és kronológiailag is beleillik az eddig felkutatott és ismertett temetőrészek sorába.

A sírok korát a mellékletek és a topográfiai helyzet alapján a III. század végére, IV. század elejére tehetjük.



9. kép



10. kép

J E G Y Z E T E K

¹Itt köszönjük meg Nagy Tibornak az anyag átengedését.

²*Szülőgyi J.*: Bud. Rég. XV. köt. Bp. 1950, 311.

³Sz. Póczy Klára szíves közlése alapján.

⁴Sírleírások:

1. sír, téglasír az első szelvényben ÉK—DNy irányú, a munkások szétrombolták.

2. sír, agyagba ásott, nagyobb része az első szelvény északkeleti fala alá húzódott. ÉK—DNy irányú, a csontváz nem volt megmenthető, de a mellékletek alapján gyermekcsontváz lehetett.

Mellékletek:

1. Vasládika maradványa szegecsnyomokkal, a szelvény metszetében megfigyelhető méretei: sz.: 75 cm, m.: 25 cm (3. kép 1).

2. Szoptató üvegedényke, erősen kihajló peremmel, hengeres nyakkal, alul kiszélesedő csőrös végződéssel. Zöldes áttetsző színű. Méretei: m.: 7,5 cm, szá.: 4 cm, tá.: 2 cm (5. kép és 3. kép 2).

3. sír, agyagba ásott, szintén a szelvény fala alatt feküdt, néhány csontdarab volt megmenthető.

4. sír, agyagba ásott, iránya az ÉNy—DK-itől 20 fokkal eltér nyugat felé. A csontváz a medencétől lefelé a szelvény fala alá húzódott.

5. sír, agyagba ásott, a harmadik szelvényben került elő. Iránya ÉK—DNy.

6. sír, agyagba ásott, a negyedik szelvényben került elő, Ny—K irányú, 16—17 éves nő zsurgított csontváza.

7. sír, Hamvasztásos sír, a hamvak és kalcinált csontok agyagkorsóban voltak. A korsó vágott szájpereccel, amely hullámosan megy át lefelé a hengeres nyakrészebe. Teste körte alakúan kiszélesedik, alul összeszűkül s keskeny gyűrűs talpon áll. Hornyolt szalagfüle a perem alól a vállig fut. Világos nyerszínű, enyhén szemcsés felülettel. Méretei: m.: 30 cm, szá.: 8 cm, tá.: 8,2 cm (6, 3. kép).

8. sír, téglasír egyszerű nyeregterű lefedéssel, 25—30 év körüli nő nyújtott csontvázával a negyedik szelvényben. Iránya az É—D-itől 10 fokkal tér el nyugat felé.

Mellékletek:

1. Agyagkorsó körtealakú testtel, vállán fül nyomaival. Világos nyers színű. Méretei: mérhető m.: 17 cm, tá.: 4 cm (3. kép 1).

2. Traianus igen kopott ezüst denárja.

3. Két darab világoszöld, gerezdelt gömbös üvegpasztá gyöngy, az egyik vasesatra (?) vagy fibulára (?) tapadva. Méretei: m.: 1,2 cm, á.: 0,7 cm (3. kép 3).

9. sír, téglasír, alul, felül, oldalt téglával kirakva a negyedik szelvényben. Iránya az É—D-itől 20 fokkal tér el kelet felé. 55—60 év körüli felhúzott lábú, oldalán fekvő bolygatott női csontváz.

Mellékletek:

1. Két darab, vékony bronzhuzalból hajlított, nyitott tűhegyes végű karperec. Méreteik: á.: 8,5 cm, 7 cm (3. kép 1).

2. Bronzgyűrű, feje gömbölyített, amelyet kétoldaltól egy-egy cseppalakú tag fog közre. Á.: 2,5 cm (3. kép 2).

3. Üvegpalack kihajló szájpereccel (hiányos) hengeres, lefelé kissé szélesedő nyakkal, gömbölyű testtel. Vastag zöld üveg, átlátszó. Méretei: mérhető m.: 14,5 cm, szá.: 2 cm, tá.: 2,5 cm (7. kép és 3. kép 3).

4. Üvegpalack, töredékes, kihajló szájpereccel, lefelé szélesedő hengeres nyakú gömbölyű. Fala igen vékony, sárgás színű. Méretei: m.: 12 cm, szá.: 4,5 cm, tá.: 3,5 cm (8. kép és 3. kép 4).

5. Üvegcorsó, kihajló szájpereccel, lefelé szélesedő nyakkal, felül szélesebb hengeres testtel. Hornyolt szalagfüle a perem alól indul a perem vonaláig felfelé, majd függőlegesen fut le a vállra. Méretei: m.: 17,2 cm, szá.: 5,3 cm, tá.: 5,5 cm (9. kép és 3. kép 5).

6. Lencsetestű balzamárium, hengeres nyaka lefelé hiányos. Igen vékonyfalú, kissé zöldes. Méretei: mérhető m.: 5,7 cm, tá.: 6,5 cm (3. kép 6).

7. Balzamárium, kihajló szájpereccel, hosszított gömbös testtel, hiányos. Igen vékonyfalú barnás színű, pereme tejfehér. Méretei: mérhető m.: 6,3 cm, szá.: 1,8 cm, tá.: 3 cm (3. kép 7).

8. Félgömbös testű üvegpohár, vágott szájpereccel. Zöldes, átlátszó. Méretei: m.: 7,5 cm, szá.: 9,2 cm, tá.: 3 cm (10. kép és 3. kép 8).

9. Agyagpohár aljának töredéke, gömbölyű, kissé hengeres aljú. Hasán fül nyoma. Szürke, elég durva munka. Méretei: mérhető m.: 9,5 cm, tá.: 5 cm (3. kép 9).

10. sír, agyagbaásott, a negyedik szelvényben, 20—21 éves férfi csontváza, iránya az É—D-itől 10 fokkal tér el kelet felé.

11. sír, a harmadik szelvény déli külső sarka mellett a munkások az árok oldalából agyagedényt szedtek ki, amely valószínűleg sírhoz tartozott. Agyagtál alsó részének töredéke, kihajló szájpereccel, hiányos, lefelé kúposan elkeskenyedő. Szürke, meglehetősen durva anyag. Méretei: m.: 8,5 cm, szá.: kb. 13 cm, tá.: 5 cm (3. kép).

12. sír, pilléralapozásnál került elő az alaprajzon feltüntetett szelvényektől nyugatra. Jó állapotban levő téglasír, iránya ÉK—DNy, 50 év körüli nő csontváza.

Melléklete: Hagymafejes bronzfibula, kereszttagja mindkét végén erősen rovátkolt, kengyele tagolt, ékalakokkal díszített. Lába ékalakú bevágásokkal osztott, szélén egy-egy pontkör helyezkedik el. Tűszerkezete egyszerű csuklós, tűje vas. Méretei: h.: 7 cm, sz.: 5 cm, m.: 2,2 cm (3. kép).

13. sír, a második szelvényben előkerült feliratos kőtáblához tartozhatott az urnasír. (A kőtábla publikációját Nagy Tibor fogja elkészíteni.)

⁵*Hampel J.*: Bud. Rég. III. köt. Bp. 1891, 57, 59.

⁶*O. Vessberg*, Roman Glass in Cyprus. Opuscula Archaeologica VII, Lund (1952) 148. old., X. t. 1—2, XX. t. 4—5.

⁷Ezen a helyen mondunk köszönetet Radnóti Aladárnak, hogy lehetővé tette a sajtó alatt levő Intercisa II. kötetébe való betekintést. Szíves szóbeli közlése is nagy segítséget jelentett a továbbiak során előforduló üveganyag meghatározásához.

- ⁸ *Paulovics I.*: Arch. Ért. XLI (1927) 199. old., 99. kép.
- ⁹ *Intercisa*. II. köt. Bp. 1957.
- ¹⁰ *Paulovics I.*: Arch. Hung. II. 60. old., XXIII–XXIV. sár.
- ¹¹ *Paulovics I.*: Arch. Ért. XLI (1927) 197. old., 93–94. kép.
- ¹² *Sz. Póczy K.*: Bud. Rég. XVI. köt. Bp. 1955, 63, 71.
- ¹³ *Csalog J.*: Arch. Ért. II (1941) 99. old., XXIII. t.
- ¹⁴ *Intercisa*. I. köt. Bp. 1954, 63. old., XXII. t. 10.
- ¹⁵ *Vessberg* i. m. I. t. 25.
- ¹⁶ *Paulovics* utóbb i. h. 197. old., 91. kép.
- ¹⁷ *A. Schober*: Jhft. d. Österr. Arch. Inst. XVII (1914) 250. kk., 187. kép.
- ¹⁸ *Intercisa*. I. köt. 46. old., XIX. t. 7.
- ¹⁹ *Patek E.*: Diss. Pann. II. 19. XXVII. t. 5.
- ²⁰ *Nagy T.*: Bud. Rég. XIII. köt. Bp. 1943, 374.
- ²¹ *Hampel J.*: Bud. Rég. III. köt. Bp. 1891, 77. kk. — *G. Havas S.*: Arch. Ért. IX (1889) 165.
- ²² *Hampel* i. h. 79.
- ²³ *Kuzsinszky B.*: Bud. Rég. X. köt. Bp. 1923, 58.
- ²⁴ *Nagy L.*, Budapest története. I. köt. 2. rész. Bp. 1940, 468.
- ²⁵ L. 2. jegyzet.