

ANYAGKÖZLÉSEK

A TÖKÖLI KORAVASKORI URNATEMETŐ

Gerecze Péter 1912-ben Tökölön koravaskor eleji temetőrészt tárt fel. A koravaskori sírok urnasírok voltak, ezek mellett csontvázas sírok is előkerültek, amelyek nem voltak őskoriak. Ez magyarázza azt, hogy az alább ismertetett anyagban a koravaskori sírok számozása nem folyamatos.¹

Az ásatásról jegyzőkönyv nem maradt fenn, a leletanyag egy részét ma már síronként szétválasztani nem lehet. Ennek ellenére a nagy mennyiségű leletanyag közléte indokolt, mert jól jellemzi a Duna-könyök koravaskor eleji leletanyagát és szempontokat ad a terület további kutatásához.

Az alábbiakban röviden ismertetjük Gerecze tököli ásatásából előkerült koravaskori régészeti anyagot:

1. *sír.* Urna (lt. sz. 1952. 79. 1). Nyaka felfelé kissé összeszűkül, vállán két fül. Ragasztott, kiegészített. Színe: barnásszürke. M.: 20 cm; pá.: 15,2 cm; tá.: 9,7 cm. — 1. kép 1.
Urna két füllel és függőlegesen árkolt vállrészrel (lt. sz. 1952. 79. 1). Nyaka és vállrész hiányos. Töredék. Színe: sötétszürke. M.: 12 cm; tá.: 10,4 cm. — 1. kép 2.
A sírban állatsontok is voltak.
4. *sír.* Magas egyfülű tál (lt. sz. 1952. 79. 3). Füle felett pereme négyszeresen felmagasodik. Kiegészített. Színe: szürkésbarna. M.: 12 cm; pá.: 21,4 cm; tá.: 8 cm. — 1. kép 3.
Gömbölyű öblű, lapos talpú urna (lt. sz. 1953. 27. 1). Nyakából csak töredék maradt meg. Nyaktövén hornyolás fut körbe. Hiányos, részben kiegészített. Színe: fekete, felülete fényezett. Tá.: 7,5 cm. — 1. kép 4.
Kisebb edény fenéktöredéke (lt. sz. 1952. 79. 4). Színe: szürkésbarna.
Három darab különböző edényhez tartozó fültöredék (lt. sz. 1952. 79. 5).
Különböző edények fenéktöredékei. Három darab (lt. sz. 1952. 79. 6).
Urna, két darab oldaltöredéke (lt. sz. 1952. 79. 7).
Hengeres nyakú edény peremtöredéke (lt. sz. 1952. 79. 8), egy darab.
Edény oldaltöredéke fogóbütyökkel (lt. sz. 1952. 79. 9).
5. *sír.* Egyfülű nagy csésze (lt. sz. 1952. 79. 10). Pereme a fül felett szögletesen felmagasodik. Kiegészített. Színe: szürkésbarna. M.: 8,8 cm; pá.: 16 cm; tá.: 5 cm. — 1. kép 6.
Tál (lt. sz. 1952. 79. 11) behúzott peremmel, ferde, kannelurás díszítéssel. Kiegészített. Színe: szürkésbarna. M.: 6,8 cm; pá.: 16,3 cm; tá.: 6,9 cm. — 1. kép 5.
Nagyobb edényhez tartozó vöröses színű töredékek, hét darab (lt. sz. 1952. 79. 12).
6. *sír.* Urna (lt. sz. 1952. 79. 13). Gömbhasú, nyaka felfelé kissé összeszűkül. Pereme letörött. A nyakhajlatban régy kis szembenülő fül. A nyakhajlat alatt, a fülek között besímitott vonaldísz. Színe: fekete. M.: 22,2 cm; pá.: 13,7 cm; tá.: 8,3 cm. — 2. kép 1.
Edénytöredék (lt. sz. 1952. 79. 14). Függőleges, sűrű kannelurák díszítik. Alja kissé benyomott. Színe: fekete. Töredék. Tá.: 4,3 cm. — 2. kép 2.
7. *sír.* Szürke színű urna aljtöredéke (lt. sz. 1952. 79. 15). Ragasztott. Méret: 16,5 × 11,5 cm.
8. *sír.* Tál (lt. sz. 1952. 79. 16). Behúzott peremét ferde árkolások díszítik. Színe: barnásszürke. Ragasztott. M.: 5 cm; pá.: 13 cm; tá.: 6 cm. — 2. kép 3.
Kis edény (lt. sz. 1952. 79. 17). Mélyen ülő hasi éle felett két kis fül. Pereme kiegészített. Színe: világosbarna. M.: 8,6 cm; pá.: 8,2 cm; tá.: 4,2 cm. — 2. kép 4.
Csonkakúp alakú egyfülű csésze (lt. sz. 1952. 79. 18). Kiegészített. Színe: barnásszürke. M.: 10,5 cm; pá.: 17,4 cm; tá.: 7 cm. — 2. kép 5.
Fazék (lt. sz. 1952. 79. 19) egy füllel, rövid kihajló nyakkal, durva kidolgozású. Kissé kiegészített. Színe: szürkésbarna. M.: 18 cm; pá.: 15,2 cm; tá.: 10 cm. — 2. kép 6.
Csésze (lt. sz. 1952. 79. 20) fenéktöredéke kis omphalos-szal. Színe: sötétszürke. Tá.: 2,4 cm.

- Feltehetőleg két különböző edényhez tartozó edényfenék töredék. Két darab (lt. sz. 1952. 79. 21).
 Edény oldaltöredék fogóbütyökkel (lt. sz. 1952. 79. 22). Mérete: $6,3 \times 7,3$ cm.
9. *sír*. Urna (lt. sz. 1952. 79. 23), gömb alakú hassal, felfelé kissé összeszűkülő nyakkal. A nyakhajlatban két szemközi füllel. Pereme és két füle letörött. Durva kidolgozású. Hiányos, ragasztott. Színe: fekete. M.: 19,5 cm; pá.: 14 cm; tá.: 10,4 cm. — 3. kép 1.
10. *sír*. Tál (lt. sz. 1952. 79. 24) csésze alakú, egy füllel. Füle felett a perem szegletesen kiképzett, kiegészített. Színe: szürkésbarna. M.: 9,9 cm; pá.: 17,3 cm; tá.: 7,2 cm. — 3. kép 3.
- Tál (lt. sz. 1952. 79. 25) vízszintesen kihajló síkzott peremmel. Nyaka hengeres. Vállán ferde árkolások. Ragasztott, kiegészített. Színe: barna. M.: 19 cm; pá.: 37,3 cm; tá.: 10 cm. — 3. kép 2.
- Tál (lt. sz. 1952. 79. 26) behúzott peremét ferde árkolások díszítik. Ragasztott. Színe: barna. M.: 10,4 cm; pá.: 28,5 cm; tá.: 10,3 cm. — 3. kép 4.
- Különböző nagyságú edényekhez tartozó töredékek. Kilenc darab (lt. sz. 1952. 79. 27).
 Edényperem töredék, két lyukkal (lt. sz. 1952. 79. 28). Esetleg a 25. lt. sz. tálhoz tartozó töredék. A sírban nagy kalcinált csontok voltak.
11. *sír*. Edényalj töredéke (lt. sz. 1952. 79. 29). Színe: sötétszürke, kívül fekete. Tá.: 7,2 cm.
12. *sír*. Urna (lt. sz. 1952. 79. 34) gömb alakú hassal, egy füllel. Nyaka letörött. A füllel szemközi oldalon kis bütyök. Töredék, ragasztott. Színe: szürkésbarna. M.: 15,2 cm; tá.: 7,5 cm. — 3. kép 5.
- Nagyobb edény aljtöredéke (lt. sz. 1952. 79. 35). Színe: szürke. Tá.: 8,8 cm.
14. *sír*. Csésze (lt. sz. 1952. 79. 30) pereme fölé magasodó füllel. Kiegészített, ragasztott. Színe: sötétszürke. M.: 5,9 cm; pá.: 10,1—11,4 cm; tá.: 3 cm. — 4. kép 1.
- Edény (lt. sz. 1952. 79. 31). Magas nyaka felfelé összeszűkül. Vállán sűrű, ferde árkolás. Vállhajlatát fül hidalja át. Színe: barna. M.: 13,4 cm; pá.: 10,5 cm; tá.: 5,8 cm. — 4. kép 3.
- Tál (lt. sz. 1952. 79. 32) ferde árkolásokkal díszített, behúzott peremmel. Kiegészített, ragasztott. Színe: szürkésbarna. M.: 8,4 cm; pá.: 27,3 cm; tá.: 11,5 cm. — 4. kép 2.
- Egyfülű tál (lt. sz. 1952. 79. 33). Pereme egyenesen kihajlik és ferdén síkzott. Füle felett a perem kiemelkedik. Vállá függőlegesen árkolt. Ragasztott, kiegészített. Színe: barnásszürke. M.: 13,6 cm; pá.: 27 cm; tá.: 9 cm. — 4. kép 4.
- A sírban kalcinált csontok voltak.
15. *sír*. Urna (lt. sz. 1952. 79. 36) gömb alakú hassal, a nyakhajlatban két füllel. Nyaka hiányos. Színe: barnásszürke. Tá.: 8,3 cm; m.: 19 cm. — 4. kép 6.
- Tál (lt. sz. 1952. 79. 37) behúzott peremmel, ferde árkolással. Ragasztott. Színe: barna. M.: 10 cm; pá.: 26,8 cm; tá.: 10 cm 4. kép 5.
- A sírban kis kalcinált csontok voltak.
16. *sír*. Csésze (lt. sz. 1952. 79. 39) egy füllel, füle felett a perem megmagasított. Ragasztott, kiegészített. Színe: barna. M.: 8,5 cm; pá.: 14,3 cm; tá.: 7 cm. — 5. kép 1.
- Edény (lt. sz. 1952. 79. 39) két füllel, a fülek közötti részen egy-egy bütyök. Ragasztott, kiegészített. Színe: szürke. M.: 15,9 cm; pá.: 10,5 cm; tá.: 6,7 cm. — 5. kép 3.
- Urna (lt. sz. 1952. 79. 40) nagy gömb alakú hassal. Nyaka alatt öt, körbefutó, besimított dísz. Vállán négy hosszúkás bütyök. Nyaka felfelé összeszűkül. Nyaka felső része letörött. Kiegészített. Színe: fekete. M.: 25,5 cm; pá.: 15,2 cm; tá.: 9,8 cm. — 5. kép 2.
- Durva felületű, feltehetőleg egy edényhez tartozó vöröses színű három darab töredék (lt. sz. 1952. 79. 41).
17. *sír*. Urna fenék- és oldaltöredékei. Két darab (lt. sz. 1952. 79. 42).
19. *sír*. Talpas edény töredéke (lt. sz. 1952. 79. 45).
- Vesszőnyomatos patics darabok. Három (lt. sz. 1952. 79. 46).
- A sírban különböző állatesontok voltak.
21. *sír*. Tál (lt. sz. 1952. 79. 47) behúzott peremén ferde árkolások. Alsó részén bekarcolt fenyőág minta. Ragasztott, kissé kiegészített. Színe: barnásszürke. M.: 6,8 cm; pá.: 18,5 cm; tá.: 6,3 cm. — 6. kép 5, 6.
- Tál (lt. sz. 1952. 79. 48) behúzott peremmel. Pereme síkzott. Színe: szürkésbarna. Ragasztott, kiegészített. M.: 5,7 cm; pá.: 17 cm; tá.: 6,1 cm. — 6. kép 8.
- Tál (lt. sz. 1952. 79. 49) behúzott peremmel, pereme kívül síkzott. Alján bekarcolt fenyőág minta. Ragasztott, kiegészített. Színe: szürkésbarna. M.: 5,9 cm; pá.: 17,4 cm; tá.: 6,3 cm. — 6. kép 3, 4.
- Csésze (lt. sz. 1952. 79. 50), perem fölé magasodó füllel. Pereme kihajlik. Talpa omphalosos. Körülötte besimított körök és félkörök. Füle kiegészített. Vállán három bütyök. Színe: szürkésbarna. M.: 6,5 cm; pá.: 12,5—14,6 cm; tá.: 3 cm. — 6. kép 1, 2.
- Kisebb gömbhasú edény töredéke (lt. sz. 1952. 79. 51). Vállá és nyaka hiányzik. Színe: szürke. M.: 9,8 cm; tá.: 5,4 cm. — 6. kép 7.
24. *sír*. Tűzkő, alig megmunkálva (lt. sz. 1952. 79. 52).
- Behúzott peremű tál, ferde árkolással (lt. sz. 1952. 79. 53). Oldalán kis, vízszintesen átfürt bütyök-füllel. Ragasztott, kiegészített. Színe: szürkésbarna. M.: 7,8 cm; pá.: 20 cm; tá.: 8,2 cm — 7. kép 1.
- Behúzott peremű tál (lt. sz.: 1952. 79. 54), síkzott peremén négy kis bütyök. Ragasztott. Színe: barna. M.: 9,3 cm; pá.: 18,3 cm; tá.: 6,8 cm. — 7. kép 3.

Félgömb alakú csésze (lt. sz. 1952. 79. 55), talpa omphalosos, füle a perem fölé magasodik. Színe : barna. M.: 7 cm ; pá.: 10,7—12 cm ; tá.: 2,3 cm. — 7. kép 4.

Kis csésze, peremből kiinduló fogóval, amely részben kiegészített (lt. sz. 1952. 79. 56). Ragasztott, kiegészített. Színe : szürke. M.: 4,3 cm ; pá.: 7,7—7,9 cm ; tá.: 3,3 cm. — 7. kép 2.

Tál (lt. sz. 1952. 79. 57), kihajló pereme síkozott, vállát függőleges kannelurák díszítik. Talpa tömör. Ragasztott. Színe : barna. M.: 23,6 cm ; pá.: 34,6 cm ; tá.: 10,3 cm. — 7. kép 5.

Tál (lt. sz. 1952. 79. 58), vízszintesen kihajló pereme síkozott. Vállát ferde kannelurák díszítik. Talpa tömör. Ragasztott, kissé kiegészített. Színe : vörösesbarna. M.: 19,5 cm ; pá.: 29,3 cm ; tá.: 8,8 cm. — 7. kép 6.

Kissé felfelé összeszűkülő nyakú edény nyak- és fenéktöredéke (lt. sz. 1952. 79. 59). A nyakhajlatban egy fül helye látható. Tá.: 11,2 cm. Három darab.

A sírban kalcinált állatsontok is voltak.

26. *sír*. Tál (lt. sz. 1952. 79. 60) behúzott peremmel, ferde árkolással. Ragasztott, kissé kiegészített. Színe : szürkésbarna. M.: 7,5 cm ; pá.: 19 cm ; tá.: 7,5 cm. — 5. kép 5.

Behúzott peremű tál, ferde árkolással (lt. sz. 1952. 79. 61), kissé kiegészített. Színe : barna. M.: 8,2 cm ; pá.: 19,3 cm ; tá.: 7,8 cm. — 5. kép 4.

Csésze perem fölé magasodó füllel (lt. sz. 1952. 79. 62). Pereme kihajlik, talpa omphalosos. Ép. Színe : barnásszürke. M.: 4,7—5,7 cm ; pá.: 10,5—12,2 cm ; tá.: 2 cm. — 5. kép 6.

A sírban kevés kalcinált csont, és három darab kis állatsont volt.

27. *sír*. Agyagkarikák (lt. sz. 1952. 79. 63). Öt darab. Átm.: 5,5—6,5 cm. — 8. kép 9.

Behúzott peremű tál, ferde kannelurával. Ép (lt. sz. 1952. 79. 64). Színe : világosbarna. M.: 7,6 cm ; pá.: 19,7 cm ; tá.: 7,8 cm. — 8. kép 7.

Behúzott peremű tál, ferde kannelurával (lt. sz. 1952. 79. 65). Ép. Színe : szürkésbarna. M.: 7 cm ; pá.: 16,8 cm ; tá.: 6,8 cm. — 8. kép 8.

Fordított csonkakúp alakú csésze, oldalán egy füllel (lt. sz. 1952. 79. 66). Talpának közepe átfúrt. Ép. Színe : barnásszürke. M.: 5,6 cm ; pá.: 10,8—11,6 cm ; tá.: 4,2 cm. — 8. kép 6.

Egyenes peremű csésze, füle felett a perem csücskös kiképzésű (lt. sz. 1952. 79. 67). Ragasztott. Színe : sötétszürke. M.: 6,5 cm ; pá.: 12,5—13,5 cm ; tá.: 5,8 cm. — 8. kép 5.

Gömbhasú, ívelt nyakú, kihajló peremű edény (lt. sz. 1952. 79. 68). Kiegészített. Színe : barna. M.: 11,1 cm ; pá.: 9,3 cm ; tá.: 6,3 cm. — 8. kép 4.

Gömbhasú urna, felfelé összeszűkülő nyakkal, pereme letörött (lt. sz. 1952. 79. 69), a nyakhajlatban négy kis fül, alatta körbe futó vonalak díszítik. Ragasztott, kiegészített. Színe : fekete. M.: 19 cm ; pá.: 13,6 cm ; tá.: 9 cm. — 8. kép 1.

Gömbhasú urna, vízszintesen kihajló síkozott peremmel. Nyaka kissé ívelt (lt. sz. 1952. 79. 70). Ragasztott. Színe : barna. M.: 22,5 cm ; pá.: 18,5 cm ; tá.: 8,7 cm. — 8. kép 3.

Durva kidolgozású edény két darab töredéke, ujjbenyomásos bordadísszel (lt. sz. 1952. 79. 71).

Az eredeti fényképeknek a leletanyaggal való azonosítása alapján feltehető, hogy ehhez a sírhoz tartozik még az 1952. 79. 150. sz. urna. Leírása : Talpas urna, vállhajlatban két füllel és két bütyökkel. Vállán besimított vonalas díszítés. Nyaka felfelé kissé összeszűkül. Pereme letörött. Kiegészített. Színe : fekete. M.: 24,5 cm ; pá.: 10 cm ; tá.: 8,7 cm. — 8. kép 2.

A sírban kalcinált csontok és csigák voltak.

28. *sír*. Ferde árkolással díszített behúzott peremű tál (lt. sz. 1952. 79. 72), oldalán kétszer átfúrt széles fogóbütyökkel. Ragasztott, kiegészített. Színe : szürkésbarna. M.: 10 cm ; pá.: 23 cm ; tá.: 8,2 cm. — 9. kép 4.

Kihajló, síkozott peremű magas tál (lt. sz. 1952. 79. 73). Nyakát körbe futó vonalak, vállát függőleges kannelurák díszítik. Ép. Színe : barna. M.: 9,5 cm ; pá.: 21,6 cm ; tá.: 7,8 cm. — 9. kép 3.

Csésze perem fölé magasodó füllel, vállán besimított körbe futó vonalak (lt. sz. 1952. 79. 74). Talpa omphalosos. A csésze belsejét besimított félkörök díszítik. Kiegészített. Színe : fekete. M.: 4,9 cm ; pá.: 12 cm ; tá.: 3,3 cm. — 9. kép 1, 2.

Csésze, (lt. sz. 1952. 79. 75). Füle a perem fölé magasodik. Hasi része gömbölyű, kidolgozása durva. Ép. Színe : szürke. M.: 6,3—6,7 cm ; pá.: 11,3—12,9 cm ; tá.: 5,2 cm. — 9. kép 5.

Kis gömbölyű hasú, ívelt nyakú edényke, vízszintesen kihajló peremmel (lt. sz. 1952. 79. 76). Kiegészített. Színe : barna. M.: 6,2 cm ; pá.: 6,2 cm ; tá.: 4 cm. — 9. kép 6.

Fazék három darab töredéke (lt. sz. 1952. 79. 77). Az edény nyakán besimított vonalak. Oldala durván megmunkált, ujjbenyomásos díszítésű bordázattal. Színe : sárga.

Kihajló, síkozott peremű edény öt darab töredéke (lt. sz. 1952. 79. 78). Színe : szürke.

29. *sír*. Tál behúzott peremmel, ferde kannelurával (lt. sz. 1952. 79. 79). Ragasztott, kiegészített. Színe : sötétbarna. M.: 6,7 cm ; pá.: 17,1 cm ; tá.: 6 cm. — 10. kép 3.

Tál behúzott peremmel, ferde kannelurával (lt. sz. 1952. 79. 80). Ragasztott. Színe : barnásszürke. M.: 6,8 cm ; pá.: 16 cm ; tá.: 7,3 cm. — 10. kép 1.

Tál, behúzott pereme síkozott. Vállán négy kis bütyök (lt. sz. 1952. 79. 81). Ép. Színe : szürkésbarna. M.: 8 cm ; pá.: 17,8 cm ; tá.: 8 cm. — 10. kép 4.

Tál síkozott, behúzott peremmel (lt. sz. 1952. 79. 82). Vállán négy, széles, felfelé álló, átfúrt fogóbütyök. Színe : vörössárga. Ép. M.: 8,8 cm ; pá.: 18 cm ; tá.: 9 cm. — 10. kép 6.

- Csésze, magas, kihajló, síkozott peremmel, oldalán egy füllel (lt. sz. 1952. 79. 83). Ragasztott, kiegészített. Színe : sötétbarna. M.: 10,3 cm ; pá.: 16 cm ; tá.: 6,5 cm. — 9. kép 7.
- Kis csésze, pereme fölé magasodó füllel (lt. sz. 1952. 79. 84). Ép. Színe : világos barnásszürke. M.: 5,5 cm ; pá.: 7 cm ; tá.: 2,6 cm. — 10. kép 2.
- Talpas tál (lt. sz. 1952. 79. 85). Vízszintesen kihajló, síkozott peremmel. Vállán ferde árkolás, talpa tömör. Ragasztott, kiegészített. Színe : barna. M.: 18,5 cm ; pá.: 23,2 cm ; tá.: 6,8 cm. — 10. kép 5.
- Gömbhasú urna, felfelé összeszűkülő nyakkal (lt. sz. 1952. 79. 86). Kihajló síkozott peremmel. Vállán négy bütyök. A bütyökök között besimított vonalak. Kiegészített. Színe : fekete. M.: 25,7 cm ; pá.: 20 cm ; tá.: 9,4 cm. — 10. kép 7.
- Gömbhasú urna, nyaka letörött (lt. sz. 1952. 79. 87). A vállon négy bütyök, körbefutó, besimított vonalas díszítés, és ez alatt pontkör díszítés. Ragasztott. Színe : fekete. M.: 15,8 cm ; pá.: 18 cm ; tá.: 8,4 cm. — 9. kép 8.
37. *sír*. Felfelé kissé összeszűkülő nyakú, gömbhasú urna, a nyakhajlatban két füllel (lt. sz. 1952. 79. 88). Ép. Színe : szürkésbarna. M.: 22,2 cm ; pá.: 13,7 cm ; tá.: 9 cm. — 11. kép 3.
- Kihajló peremű, egyfülű, mély tál (lt. sz. 1952. 79. 89). Ép. Színe : barna. M.: 12 cm ; pá.: 18 cm ; tá.: 7,6 cm. — 11. kép 2.
- Síkozott peremű, mély tál, vállán függőleges árkolással és két kis bütyökkel (lt. sz. 1952. 79. 90). Ragasztott. Színe : sötétbarna. M.: 15 cm ; pá.: 26,5 cm ; tá.: 11 cm. — 11. kép 4.
- Gömbhasú urna (lt. sz. 1952. 79. 91). A nyakhajlatban két fül. Nyaka letörött. Ragasztott. Színe : szürkésbarna. M.: 20,8 cm ; tá.: 8 cm. — 11. kép 1.
- Behúzott peremű tál, ferde kannelurával (lt. sz. 1952. 79. 92). Kiegészített. Színe : barna. M.: 8 cm ; pá.: 20,8 cm ; tá.: 7,1 cm. — 11. kép 6.
- Előzőhöz hasonló tál töredéke (lt. sz. 1952. 79. 93). Színe : szürke.
- Egyenes peremű csésze, a perem fölé magasodó füllel (lt. sz. 1952. 79. 94). Ragasztott. Színe : szürke. M.: 5,5 cm ; pá.: 10,8 cm—12,3 cm. Talpa gömbölyű. — 11. kép 5.
- Edény fenéktöredéke (lt. sz. 1952. 79. 95). Színe : szürke.
- A sírban nagyobb égetett csontok is voltak.
34. *sír*. Urna, kihajló, síkozott peremmel, nyaka felfelé összeszűkül (lt. sz. 1952. 79. 96). Vállán és hasán függőleges kannelurák. A nyakhajlatban négy kis bütyök. Ragasztott, kiegészített. Színe : fekete. M.: 26 cm ; pá.: 21,8 cm ; tá.: 12 cm. — 12. kép 3.
- Felfelé kissé összeszűkülő nyakú edény, a nyak hajlatában két füllel (lt. sz. 1952. 79. 97). Pereme kiegészített. Színe : sötétszürke. M.: 19 cm ; pá.: 11,8 cm ; tá.: 7,9 cm. — 12. kép 1.
- Tál, behúzott peremén ferde árkolással (lt. sz. 1952. 79. 98). Ép. Színe : barna. M.: 7,8 cm ; pá.: 17 cm ; tá.: 6,7 cm. — 12. kép 4.
- Előbbihez hasonló tál (lt. sz. 1952. 79. 99). Ragasztott, kiegészített. Színe : barna. M.: 8 cm ; pá.: 17,3 cm ; tá.: 7,4 cm. — 12. kép 7.
- Kihajló peremű, mély tál, vállán függőleges kannelurás díszítéssel (lt. sz. 1952. 79. 100). Kiegészített. Színe : barna. M.: 10 cm ; pá.: 21,2 cm ; tá.: 8,2 cm. — 12. kép 6.
- Csupor (lt. sz. 1952. 79. 101). Mélyen ülő hasát függőleges árkolások díszítik. Nyaka felfelé kissé összeszűkül, pereme kihajlik. Vállán csúcsos fül van. Kiegészített. Színe : barnásszürke. M.: 13,7 cm ; pá.: 12,7 cm ; tá.: 4,2 cm. — 12. kép 8.
- Egyfülű csésze, füle felett felmagasodó peremmel (lt. sz. 1952. 79. 102). Kiegészített. Színe : vörösesbarna. M.: 6,6 cm ; pá.: 11,8 cm—13,1 cm ; tá.: 3,3 cm. — 12. kép 2.
- Kihajló peremű csésze, talpa omphalosos (lt. sz. 1952. 79. 103). Füle letörött. Kiegészített. Színe : szürke. M.: 6 cm ; pá.: 12,3 cm ; tá.: 4,3 cm. — 12. kép 5.
- A sírban nagyobb kalcinált csontok és egy állatcsont volt.
36. *sír*. Csésze egy csúcsos füllel (lt. sz. 1953. 27. 2). Hasa árkolt, talpa benyomott. Kiegészített. Színe : barna. M.: 8,5 cm ; pá.: 8,4 cm ; tá.: 3 cm. — 17. kép 5.
- Tál (lt. sz. 1953. 27. 3) ferde árkolással, behúzott peremmel. Oldalán vízszintes nyílású fül. Kiegészített. Színe : barna. M.: 6,7 cm ; pá.: 17,7 cm ; tá.: 8 cm. — 17. kép 6.
- Urnatöredék (lt. sz. 1953. 27. 4). Nyaka csonkakúp alakú, szájpereme hiányzik. Nyaktövén két kis bütyök. Vállát kissé ferde árkolások díszítik. Hasi része gömbölyű. Hiányos. Színe : barnásszürke. Tá.: 8,8 cm. — 17. kép 8.
- Tojásdad alakú csupor (lt. sz. 1953. 27. 5). Nyaka csonkakúpos, szájpereme kihajlik. Nyak tövén négy kettős bütyök. Színe : barna. M.: 13,7 cm ; tá.: 6,8 cm. — 17. kép 7.
37. *sír*. Tál (lt. sz. 1952. 79. 104). Behúzott peremét ferde kannelurák díszítik. Kiegészített. Színe : barna. M.: 6,7 cm ; pá.: 20,1 cm ; tá.: 10 cm. — 13. kép 1.
- Tál (lt. sz. 1952. 79. 105). Behúzott peremét ferde árkolások díszítik. Kiegészített. Színe : barna. M.: 6,6 cm ; pá.: 15,6 cm ; tá.: 7 cm. — 13. kép 3.
- Csésze (lt. sz. 1952. 79. 106), füle a perem fölé magasodik. Kiegészített. Színe : barnásszürke. M.: 5,4—6,7 cm ; pá.: 11—12 cm ; tá.: 3,8 cm. — 13. kép 2.

Csésze, egy füllel (lt. sz. 1952. 79. 107). Pereme kiegészített. Színe : barna. M.: 5,4 cm ; pá.: 10,7—11,7 cm ; tá.: 4,2 cm. — 13. kép 4.

Edénytalp töredéke (lt. sz. 1952. 79. 108). Tá.: 8,5 cm.

A sírban kalcinált csontok voltak.

39. *sír*. Fazék, egy füllel (lt. sz. 1952. 79. 109). Vállán körülfutó ujjbenyomásos bordadíz. Kiegészített. M.: 19,6 cm ; pá.: 15,5 cm ; tá.: 11 cm. — 13. kép 7.

41. *sír*. Félgömb alakú csésze, talpa omphalosos (lt. sz. 1952. 79. 110). Erősen kiegészített. Színe : szürkésbarna. M.: 6,2 cm ; pá.: 10,4—11 cm ; tá.: 3 cm. — 13. kép 5.

43. *sír*. Kónikus nyakú, gömbhasú edény (lt. sz. 1952. 79. 111). Hasi részén függőleges kannelurákkal. A nyakhajlatban egy fül, pereme hiányzik. Hiányos. Színe : szürkésfekete. M.: 10,2 cm ; tá.: 7,3 cm. — 13. kép 8. Nagyobb durva edény két darab töredéke (lt. sz. 1952. 79. 112). Színe : szürkésárga.

1952. 79. 111. sz. edényhez hasonló kisebb edény (lt. sz. 1952. 79. 113). Pereme hiányzik. Színe : barna. M.: 10,8 cm ; tá.: 4,7 cm. — 13. kép 6.

44. *sír*. Egyfülű mély tál (lt. sz. 1952. 79. 114). Füle felett a perem szegletesen felmagasodik. Kihajló pereme alatt négy párhuzamosan karcolt vonal. Kissé kiegészített. Színe : barna. M.: 15,8 cm ; pá.: 26—26,2 cm ; tá.: 11,2 cm. — 14. kép 2.

Félgömb alakú csésze, perem fölé magasodó füllel (lt. sz. 1952. 79. 115). Kiegészített. Színe : szürkésbarna. M.: 6,7 cm ; pá.: 10,4—10,7 cm ; tá.: 3,6 cm. — 14. kép 1.

Durva kidolgozású edény enyhén kihajló peremtöredéke, egy bütyökkel (lt. sz. 1952. 79. 116). Színe : szürke.

Előzőhöz hasonló két darab töredék (lt. sz. 1952. 79. 117). Színe : sárga.

Lapos kis bronzkarika (lt. sz. 1952. 79. 118). Átm.: 2,2 cm. — 14. kép 4.

A sírban állatsontok is voltak.

45. *sír*. Urna (lt. sz. 1952. 79. 119). Vállát függőleges árkolás díszíti. Vállán két fül ül. Nyaka felfelé öszszeszűkül, pereme kissé kihajlik. Kiegészített. Színe : barna. M.: 15 cm ; pá.: 11,7 cm ; tá.: 8,8 cm. — 14. kép 5.

Egyfülű mély tál, vízszintesen kihajló síkozott peremmel (lt. sz. 1952. 79. 120). Ragasztott, kiegészített. Színe : barnásszürke. M.: 11,1 cm ; pá.: 21,6 cm ; tá.: 7,3 cm. — 14. kép 6.

Csücskös fülű edény töredékei (lt. sz. 1952. 79. 121). Hasi részét függőleges árkolás, nyakát párhuzamos vonalak díszítik. Hiányos. Színe : barna. — 14. kép 3.

A sírban kalcinált csontok és egy juh állkapcsa volt.

46. *sír*. Gömbhasú edény, a nyakhajlatban ülő füllel (lt. sz. 1952. 79. 122). Nyaka hiányos. Ragasztott, erősen kiegészített. M.: 15 cm ; tá.: 8 cm. — 14. kép 7.

A sírban állatsontok is voltak.

47. *sír*. Urna, erősen kihajló síkozott peremmel (lt. sz. 1952. 79. 123). A nyakhajlatban négy kis fül. Vállán besimított párhuzamos vonalak, öblét besimított cikkekak vonal díszíti. Kiegészített. Színe : barna. M.: 17 cm ; pá.: 15,5 cm ; tá.: 6 cm. — 15. kép 4.

Szopókás edény (lt. sz. 1952. 79. 124). Nyaktövéét párhuzamos besimított vonalak, öblét félkör alakú besimítások díszítik. A félkörök csúcsánál egy-egy kis bütyök. Kiegészített. Színe : barnásszürke. M.: 10 cm ; pá.: 7,5 cm ; tá.: 3,7 cm. — 15. kép 5.

Félgömb alakú csésze, füle a perem fölé magasodik, talpa omphalosos (lt. sz. 1952. 79. 125). Kiegészített. Színe : barna. M.: 5,3 cm ; pá.: 11,7 cm ; tá.: 2,6 cm. — 15. kép 3.

Félgömb alakú csésze, füle felett a perem sarkosan felmagasodik, talpa omphalosos (lt. sz. 1952. 79. 126). Ragasztott. Színe : szürke. M.: 6 cm ; pá.: 10,6—11,6 cm ; tá.: 2,9 cm. — 15. kép 1.

Félgömb alakú csésze, egy füllel (lt. sz. 1952. 79. 127). Füle felett a peremrész két oldalt csücskösen felmagasodik. Füle kiegészített. Színe : szürke. M.: 4,8 cm ; pá.: 9,4—10 cm ; tá.: 3,6 cm. — 15. kép 2.

A sírban sok állatsont volt.

48. *sír*. Behajló peremű tál, ferde árkolással. Oldalán kis, átfürt fül (lt. sz. 1952. 79. 128). Ragasztott, kiegészített. Színe : barna. M.: 6,8 cm ; pá.: 22,6 cm ; tá.: 7,7 cm. — 15. kép 6.

Félgömb alakú csésze, kissé kihajló peremmel, perem fölé magasodó füllel (lt. sz. 1952. 79. 129). Színe : barna. Kiegészített. M.: 7 cm ; pá.: 10,3—12 cm ; tá.: 3,8 cm. — 15. kép 9.

Félgömb alakú csésze, kissé kihajló peremmel, perem fölé magasodó füllel (lt. sz. 1952. 79. 130). Talpa omphalosos. Kiegészített. Színe : barna. M.: 5,2 cm ; pá.: 12,7 cm ; tá.: 3,3 cm. — 15. kép 7.

Különböző edények töredékei, tizennégy darab (lt. sz. 1952. 79. 131).

A sírban csontok is voltak.

51. *sír*. Behúzott peremű tálhoz tartozó töredékek, ferde kannelurás díszítéssel (lt. sz. 1952. 79. 132). Színe : szürkésbarna. Két darab.

Durva kidolgozású, mély tál töredékei, kihajló peremmel, fülrésszel, nyolc darab (lt. sz. 1952. 79. 133).

Vastag falú edény fenéktöredéke (lt. sz. 1952. 79. 134). Színe : szürke.

Urna aljtöredéke. Nyomott gömbhasát kissé ferde kannelurák díszítik (lt. sz. 1953. 27. 6). Vállán vízszintes nyílású fül csonkja. Színe : fekete. Tá.: 7,9 cm.

52. *sír*. Behúzott peremű tál, ferde kannelurákkal, oldalán kétszer átfürt függesztő fül (lt. sz. 1952. 79. 135). M.: 6,8 cm ; pá.: 17,3 cm ; tá.: 7 cm. — 16. kép 2.

Füles csésze, a perem a fülnél csücskösen kétszer felmagasodik (lt. sz. 1952. 79. 136). Kiegészített. Színe barna. M.: 8,2 cm; pá.: 14 cm; tá.: 5,5 cm. — 16. kép 1.

Mély, talpas tál, erősen kihajló, síkozott peremmel (lt. sz. 1952. 79. 137). A vállán négy kis fül. Vállát függőleges árkolások díszítik. Kiegészített. Színe: barna. M.: 13 cm; pá.: 22,7 cm; tá.: 7,7 cm. — 16. kép 3.

Urna aljtöredéke (lt. sz. 1952. 79. 138). Ragasztott. Színe: szürke. Tá.: 11 cm.

Megmunkált kis kódarab (lt. sz. 1952. 79. 139).

57. *sír.* Nyomott, gömbhasú urna, függőleges árkolással (lt. sz. 1952. 79. 140). Nyaka felfelé összeszűkül, pereme kihajlik. Vállán egy csúcsos fül. Ragasztott, kissé kiegészített. Színe: barnásszürke. M.: 22,2 cm; pá.: 13,7 cm; tá.: 9,8 cm. — 16. kép 4.

60. *sír.* Csésze egy füllel. Pereme kissé kihajlik. A fül magasságában körbe futó besimított vonalak díszítik. Fül felett a perem kétszer csücskösen felmagasodik (lt. sz. 1952. 79. 141). Füle kiegészített. Színe: szürke. M.: 7,3 cm; pá.: 8,9 cm; tá.: 2,5 cm. — 16. kép 5.

62. *sír.* Edény, felfelé kissé összeszűkülő magas nyakkal. Vállán széles függőleges kannelura-díztetés. Nyakhajlatnál egy fül (lt. sz. 1952. 79. 142). Pereme kissé kiegészített. Színe: barnásszürke. M.: 14,4 cm; pá.: 10,4 cm; tá.: 6,1 cm. — 16. kép 6.

74. *sír.* Urna (lt. sz. 1953. 27. 7). Síkozott szájpere me vízszintesen kihajlik. Nyaka csonkakúp alakú, öble gömbölyű. Színe: vörösesbarna. M.: 23,8 cm; pá.: 18,2 cm; tá.: 10,3 cm. — 17. kép 3.

Félgömb alakú csésze, füle a szájpere m fölé emelkedik (lt. sz. 1953. 27. 8). Színe: barnásszürke. M.: 6,3 cm; pá.: 12,3 cm; tá.: 4,4 cm. — 17. kép 4.

Csésze, előbbihez hasonló (lt. sz. 1953. 27. 9). Színe: vörösesbarna. M.: 5,2 cm; pá.: 10,7 cm; tá.: 4,1 cm. — 17. kép 2.

Félgömb alakú csésze, talpa omphalosos, füle a szájpere m fölé emelkedik (lt. sz. 1953. 27. 10). M.: 7,8 cm; pá.: 12,5 cm. — 17. kép 1.

A következő darabok sírok szerint nem választhatók szét:

Tál, behúzott peremén ferde árkolásokkal (lt. sz. 1952. 79. 143). Ép. Színe: barna. M.: 6,3 cm; pá.: 19,7 cm; tá.: 7,5 cm. — 21. kép 1.

Behúzott peremű tál, szájpere m-en ferde árkolásokkal (lt. sz. 1952. 79. 145). Ragasztott, kiegészített. Színe: szürke. M.: 6,9 cm; pá.: 17,5 cm; tá.: 8,5 cm. — 21. kép 2.

Tál, (lt. sz. 1952. 79. 146), előzőkhöz hasonló, kiegészített. Színe: barnásszürke. M.: 5,1 cm; pá.: 16,7 cm; tá.: 9,4 cm. — 21. kép 4.

Tál (lt. sz. 1952. 79. 147), előzőkhöz hasonló. Ép. Színe: barna. M.: 7 cm; pá.: 20,2 cm; tá.: 8,9 cm. — 21. kép 6.

Urna, hengeres nyakkal, vízszintesen kihajló szájpere m-mel. (lt. sz. 1952. 79. 148). Pereme fazettált. Vállán besimított, körbe futó vonaldísz. Az urna alján bekarcolt fenyőminta. Kiegészített. Színe: fekete. M.: 33 cm; pá.: 25,9 cm; tá.: 10,3 cm. — 18. kép 1, 2.

Urna, előzőkhöz hasonló forma, durva kidolgozással (lt. sz. 1952. 79. 149). Nyaktövénel körbe futó besimítás. Pereme síkozott. Ragasztott. Színe: barna. M.: 18,5 cm; pá.: 21 cm; tá.: 10,6 cm. — 18. kép 5.

Edény, magas nyakkal, vállon két füllel (lt. sz. 1952. 79. 151). Hasi részén függőleges árkolások. Nyakán, a perem alatt vízszintes besimított vonalak. Kiegészített. Színe: barna. M.: 18 cm; pá.: 15,4 cm; tá.: 10,3 cm. — 18. kép 6.

Gömbölyű hasú edény két szemben ülő füllel. Nyaka csonkakúp alakú (lt. sz. 1952. 79. 152). Pereme kiegészített. Színe: barna. M.: 16,5 cm; pá.: 10,6 cm; tá.: 8,6 cm. — 18. kép 3.

Edény alsó részének töredéke (lt. sz. 1952. 79. 153). Színe: szürkésbarna. Tá.: 9,2 cm.

Talpas urna aljtöredéke (lt. sz. 1952. 79. 154). Ragasztott. Színe: fekete. Tá.: 9 cm.

Csésze töredéke, fülesonkkal (lt. sz. 1952. 79. 155). Talpa omphalosos. Színe: barna. Tá.: 2,6 cm.

Parázsborító ujjbeöködéses bordadísz (lt. sz. 1952. 79. 156). Átm.: 11,5 × 10 cm. — 20. kép 17.

Két bevágással tagolt bütyöktöredék (lt. sz. 1952. 79. 157).

Edény oldaltöredéke, kis füllel és vonalas díszítéssel (lt. sz. 1952. 79. 158).

Lapos kódarab (lt. sz. 1952. 79. 159). Átm.: 8,4 cm.

Hét darab agyagkarika (lt. sz. 1952. 79. 160). Az agyagkarikák legnagyobb átmérőinek adatai a következők: 6 cm; 6,3 cm; 7 cm; 6,2 cm; 6 cm; 6 cm; 6 cm. Az orsógomb átmérője 3,5 cm. M.: 2,2 cm. — 20. kép 8—14.

Bronzkés (lt. sz. 1952. 79. 161). Hegye letörött. H.: 10,2 cm. — 20. kép 15.

Félgömb alakú csésze kihajló szájpere m-mel, talpa lapos, füle a szájpere m fölé magasodik. (lt. sz. 1953. 27. 11). Kiegészített. Színe: sárgásszürke. M.: 6,6 cm; pá.: 12 cm; tá.: 2,1 cm. — 20. kép 3.

Fordított csonkakúp alakú csésze, perem fölé magasodó széles szalagfüllel (lt. sz. 1953. 27. 12). Kidolgozása durva. Színe: szürkésárga. M.: 6,8 cm; pá.: 12,3 cm; tá.: 4 cm. — 20. kép 2.

Csésze (lt. sz. 1953. 27. 13). Magas nyaka enyhén kifelé ível. Szájpere m-en a fül felett két kis bütyök. Vállát bekarcolt, körbe futó vonal díszíti. Talpa omphalosos. Színe: világosbarna. M.: 6 cm; pá.: 9,5 cm; tá.: 3 cm. — 20. kép 1.

Bögre, enyhén kifelé ívelő, magas nyakkal, nyomott, gömb alakú hassal. Vízszintes nyílású füle a

nyakból indul ki és a vállra támaszkodik. Szájpereme alatt, vállán és hasi részén pseudo-zsinór díszítés (lt. sz. 1953. 27. 14). Színe: barna. M.: 10,2 cm; pá.: 9,2 cm; tá.: 5 cm. Kissé sérült. — 20. kép 4.

Urna. Nyakrésze esonkakúpos. Vállát és nyakát két fül hidalja át. Hasi részén függőleges árkok (lt. sz. 1953. 27. 15). Hiányos. Színe: szürke, barna foltokkal. Tá.: 6 cm. — 19. kép 4.

Urna. Enyhén befelé ívelő esonkakúpos nyak. A nyak alján kettős zezzug alakú vonaldíszítés fut körbe. Hasi részét enyhén ferde irányú árkok díszíti, a váll és a hasi rész találkozásánál két fül (lt. sz. 1953. 27. 16). Kiegészített. Színe: barnásszürke. M.: 16 cm; pá.: 11 cm; tá.: 7,8 cm. — 19. kép 3.

Urna. Formája fentihez hasonló, díszítetlen (lt. sz. 1953. 27. 17). Kiegészített. Színe: szürkésbarna. M.: 19,5 cm; pá.: 13,5 cm; tá.: 10,2 cm. — 19. kép 1.

Urna. Enyhe ívelésű, felfelé összeszűkülő nyakkal, tölcéses szájjal, mélyen ülő nyomott gömb alakú hassal. Vállát öt, körbefutó vízszintes árkok díszíti. Vállhajlatán két fül (lt. sz. 1953. 27. 18). Színe: sárga. M.: 17,5 cm; pá.: 12,8 cm; tá.: 7 cm. — 19. kép 2.

Urna esonkakúp alakú nyakrésszel (lt. sz. 1953. 27. 19). Vízszintesen kihajló peremű szájjal. Szájpereme síkzott. Hasi része nyomott gömb alakú. Vállán két kis fül. Ragasztott. Színe: világosbarna. M.: 32,6 cm; pá.: 29 cm; tá.: 11,3 cm. — 18. kép 4.

Urna hasi részének töredéke, öblét függőleges árkok díszíti (lt. sz. 1953. 27. 20). Töredék, ragasztott. Színe: barnásszürke. Tá.: 8,30 cm. — 19. kép 5.

Tál. Szájpereme vízszintesen kihajlik. Kettős kónikus hasi része mély. Hasát a legnagyobb szélességben sűrű, kissé ferde rovátkolások díszítik. Talpa lapos (lt. sz. 1953. 27. 21). Kiegészített. Színe: világos barnásszürke. M.: 18,7 cm; pá.: 31 cm; tá.: 10,3 cm. — 20. kép 7.

Tál. Kihajló szájpereme letörött. Nyaka hengeres. Vállrésze erősen profilált, hasi része széles öblű. Talpa lapos (lt. sz. 1953. 27. 22). Hiányos. Színe: középszürke. — 19. kép 6.

Tál. Síkzott díszítésű, kihajló szájperemmel. Hasi része kettős kónikus. Vállán egy vízszintes nyílású fül. Has élét függőleges rovátkolások díszítik. Talpa domború (lt. sz. 1953. 27. 23). Kiegészített. Színe: barna. M.: 10,5 cm; pá.: 21,8 cm; tá.: 7,2 cm. — 20. kép 5.

Tál, enyhén kihajló szájperemmel. Mély hasi résszel és domború talppal. Oldalán vízszintes nyílású fül (lt. sz. 1953. 27. 24). Kiegészített. Színe: szürkésárga. M.: 11,8 cm; pá.: 20,5 cm; tá.: 8 cm. — 20. kép 6.

Behúzott peremű tál. Pereme síkzott. Talpa lapos (lt. sz. 1953. 27. 25). Kiegészített. Színe: barnásszürke. M.: 10 cm; pá.: 25 cm; tá.: 9,8 cm. — 20. kép 8.

Behúzott peremű tál, ferdén árkolt díszítéssel, lapos talppal, oldalán vízszintes nyílású kis fül (lt. sz. 1953. 27. 26). Kiegészített. Színe: barna. M.: 9,3 cm; pá.: 25 cm; tá.: 9,7 cm. — 20. kép 7.

Előzőhöz hasonló tál, oldalán vízszintes átfűrésű kis bütyök (lt. sz. 1953. 27. 27). Kiegészített. Színe: szürke. M.: 9,2 cm; pá.: 24,5 cm. — 20. kép 5.

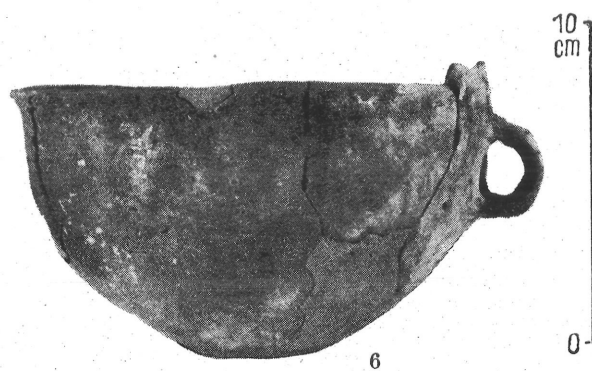
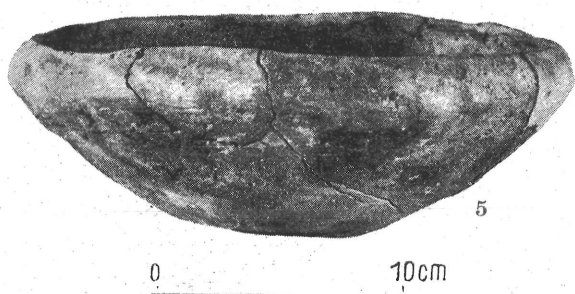
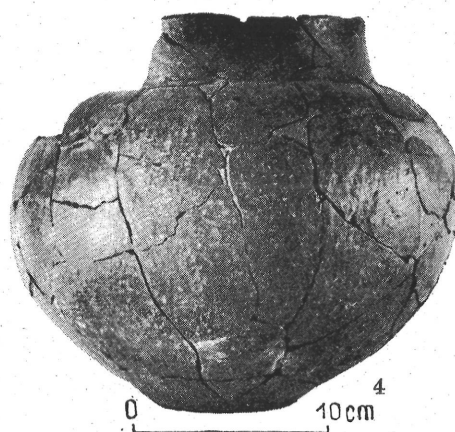
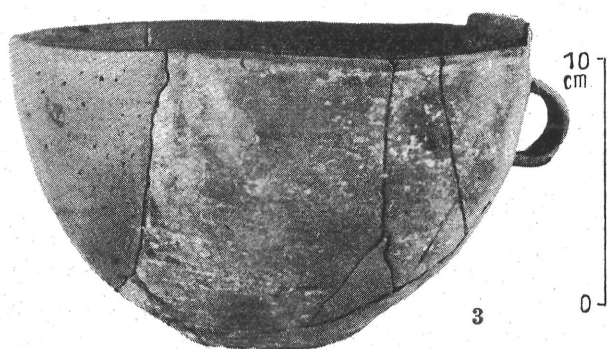
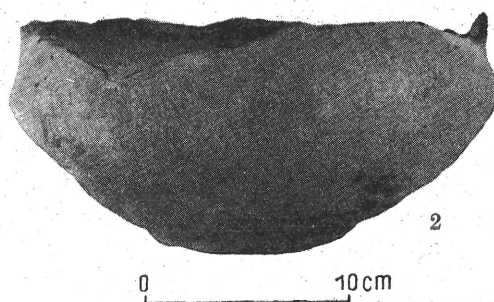
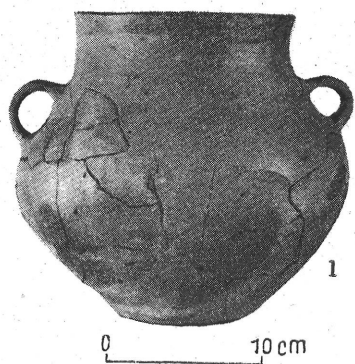
Fentiekhez hasonló tál, oldalán a függőleges átfűrésű fül maradványa (lt. sz. 1953. 27. 28). Ragasztott. Színe: vörösbarna. M.: 6,5 cm; pá.: 19,5 cm; tá.: 6 cm. — 21. kép 3.

A tököli temető közölt anyaga a Váli kultúrára tipikusan jellemző leletanyag. A Váli kultúra elsősorban a Dunántúl északkeleti részén fellelhető koravaskor eleji kultúrcsoport, amely kisebb részben az ún. Velatice kultúrával, zömében a Podoli kultúrával mutat rokonságot.²

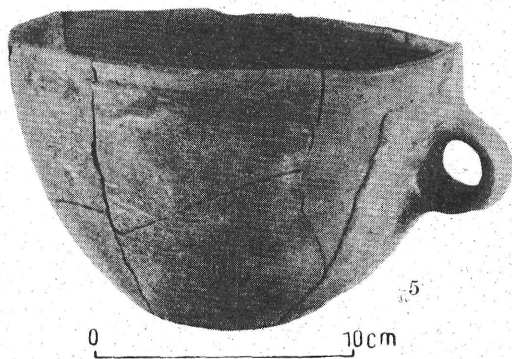
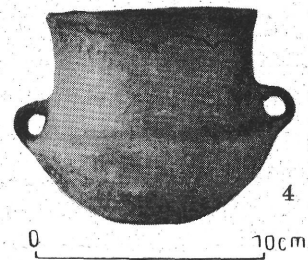
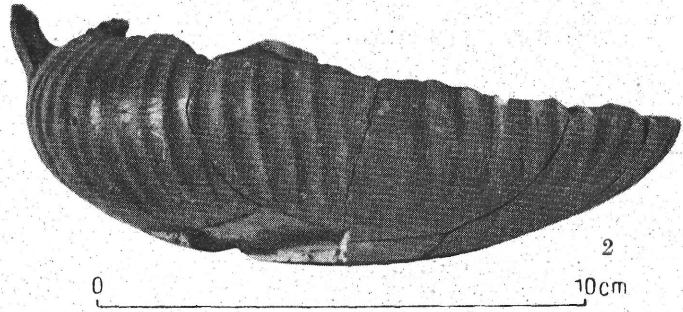
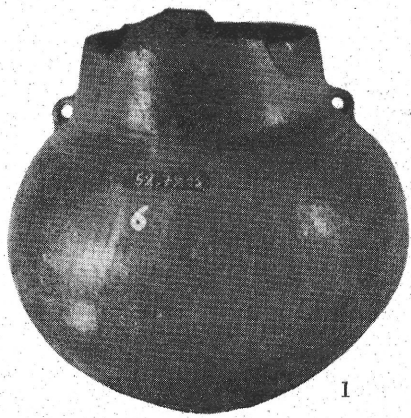
Mivel a tököli temető ásatási megfigyeléseire vonatkozó feljegyzéseket nélkülözzük, a temetkezés módjáról a rendelkezésünkre álló anyag alapján csupán azt állapíthatjuk meg, hogy a sírok hamvasztásos sírok voltak, amelyekben 1—9 mellékletet helyeztek el, és hogy az egykori ételmellékletek maradványaképpen egyes sírokból állatsontok is kerültek elő. Tompa Ferenc megemlítve a tököli temetőt közli, hogy a sírok ugyanolyanok voltak itt, mint a Szentendrei szigeten, azzal a különbséggel, hogy itt hiányzott a síroknak kővel való körülrakása.³ Ezenkívül a feltárt temető rész temetkezési ritusát közelebbről leírni nem tudjuk. Számos egyéb fontos kérdés is nyitva áll még. Többek között a tököli temetőn belül a sírok pontos helyének meghatározása, a temető kiterjedése, tagozódása stb. Kutatásainkat csupán magára a régészeti anyagra korlátozhatjuk, bár az anyag egy részénél még a sírösszefüggéseket sem lehetett pontosan megállapítani.

A Váli kultúra és fejlődése magyarországi koravaskor-kutatásunk egyik legérdekesebb kérdése, ami a terület földrajzi helyzetével magyarázható (Dunántúl északkeleti része, a nagy Duna-kanyar területe).

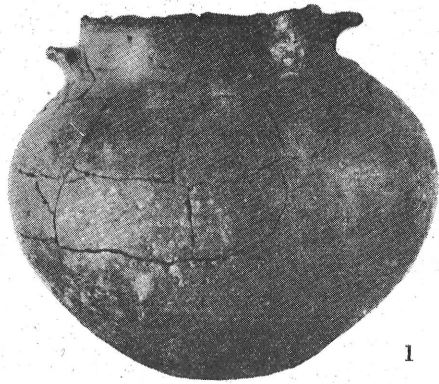
E területen belül a kultúra lelőhelyeit elsősorban azokon a helyeken találjuk meg, amelyek a természetadta útvonalak, átkelőhelyek mentén fekszenek. Így pl. a Duna szigetei közül Neszmély-Felső sziget,⁴ Szentendrei sziget,⁵ Csepel-sziget,⁶ a Duna jobb partján Neszmély,⁷ Visegrád,⁸ Pünkösdfürdő,⁹ Békásmegyér,¹⁰ Tabán, Gellérthegy,¹¹ Érd,¹² Budakalász,¹³ Adony¹⁴ stb. Fellelhetők a kultúra lelőhelyei az ókor óta állandóan jelentős szerepet játszó mai Bécsi út mentén is (pl. Dorog,¹⁵ Pilisecsaba,¹⁶ Tata¹⁷). A Váli kultúrában különböző irányból jövő hatások mutat-



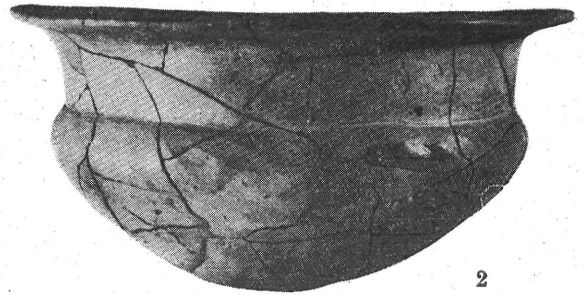
1. kép. 1–2. Tököl, 1. sír; 3–4. 4. sír; 5–6. 5. sír



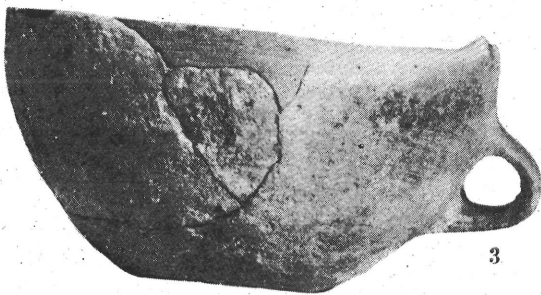
2. kép. 1–2. Tököl, 6. sír; 3–6. 8. sír



0 10cm

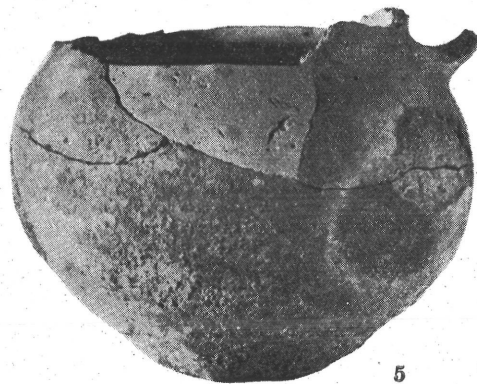
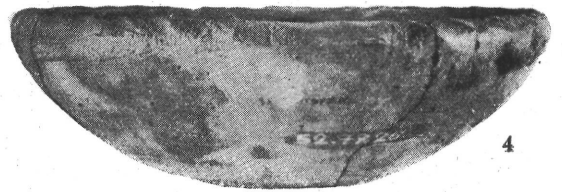


0 10cm



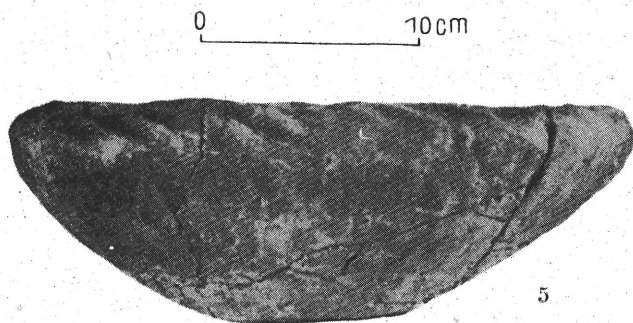
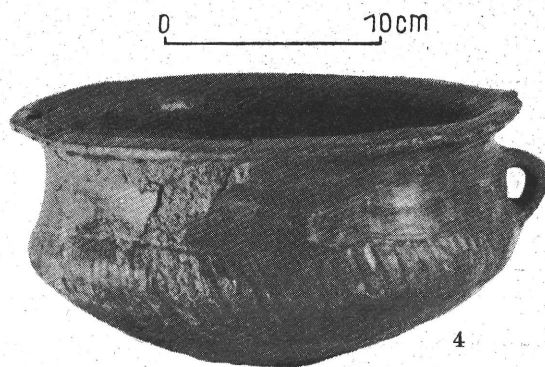
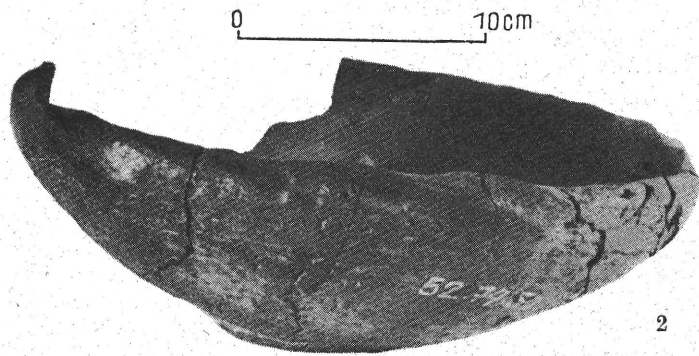
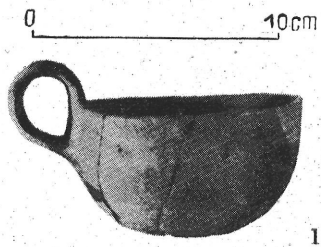
0 10cm

0 10cm

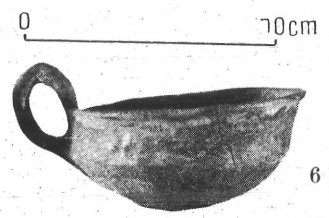
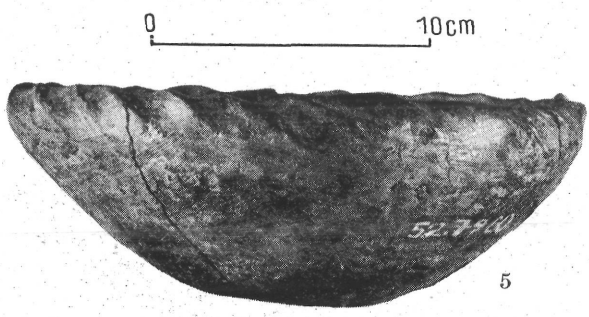
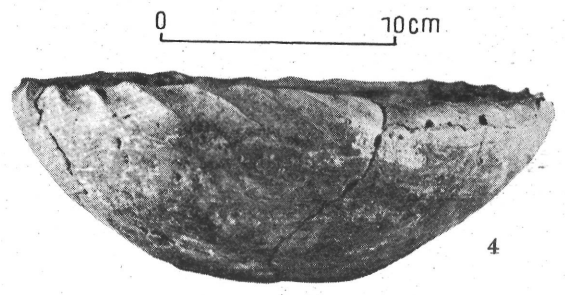
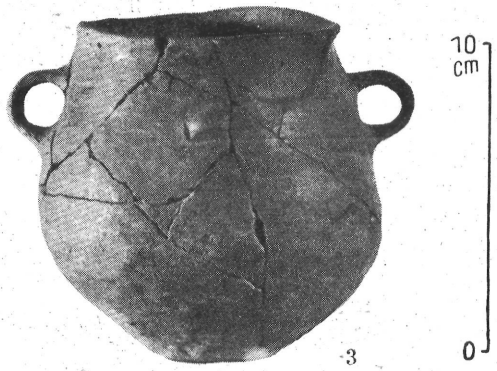
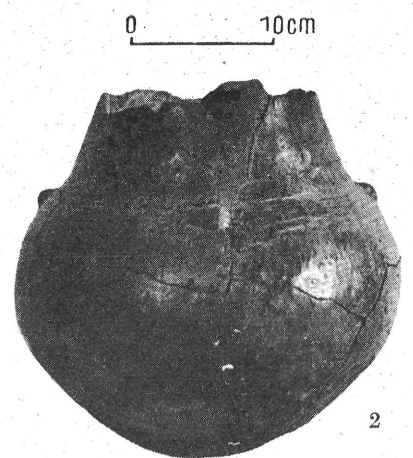
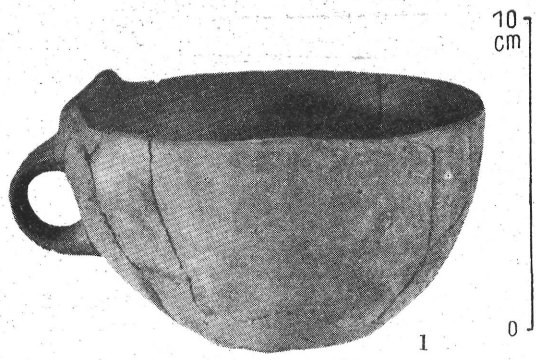


10
cm
0

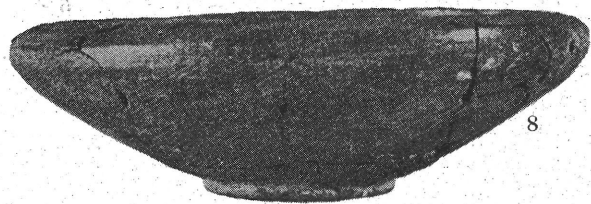
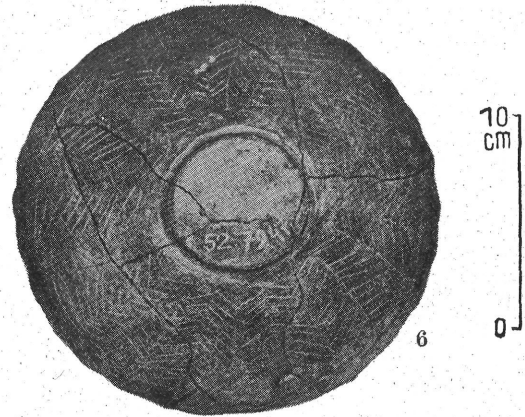
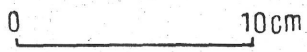
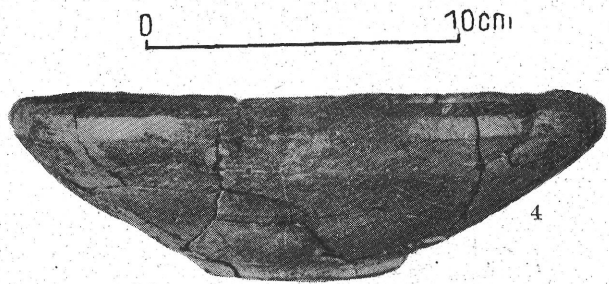
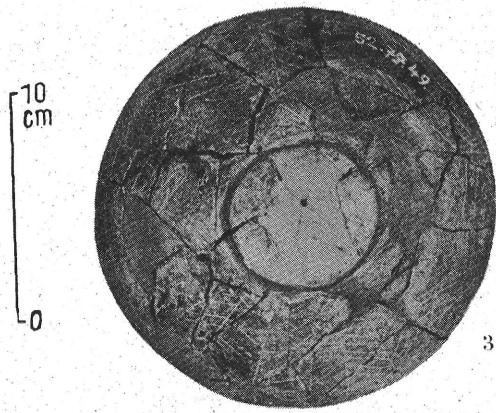
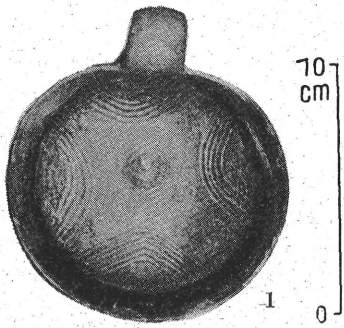
3. kép. 1–4. Tököl, 10. sír; 5. 12. sír



4. kép. 1–4. Tököl, 14. sír; 5–6. 15. sír



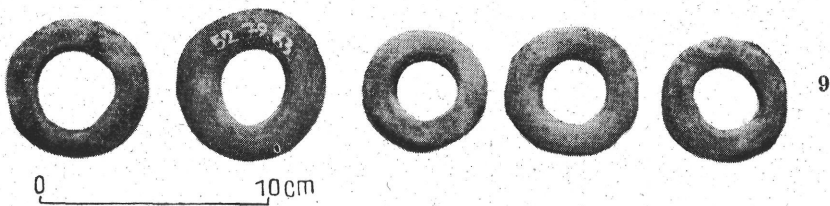
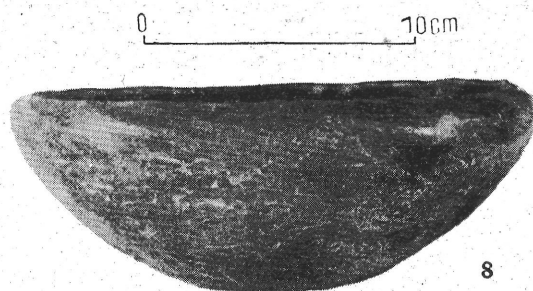
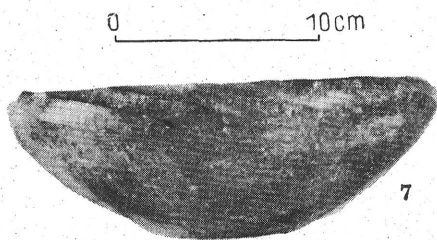
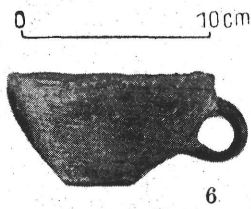
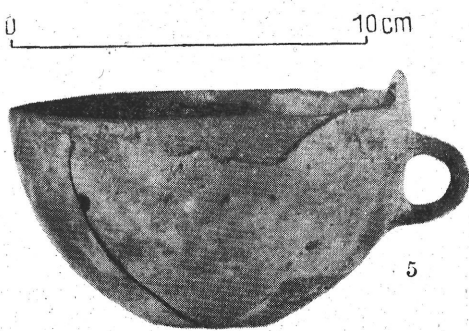
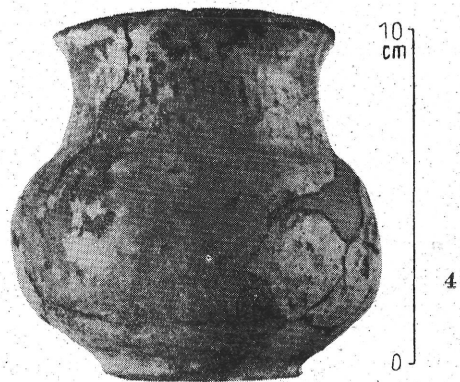
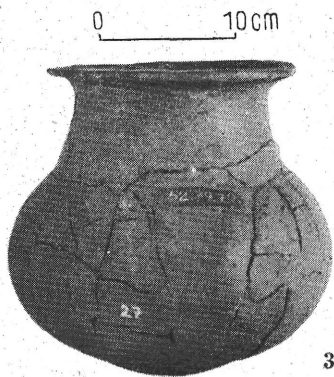
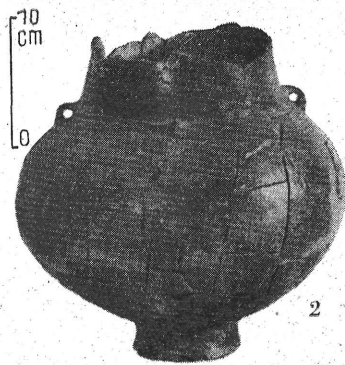
5. kép. 1-3. Tököl, 16. sír; 4-6, 26. sír



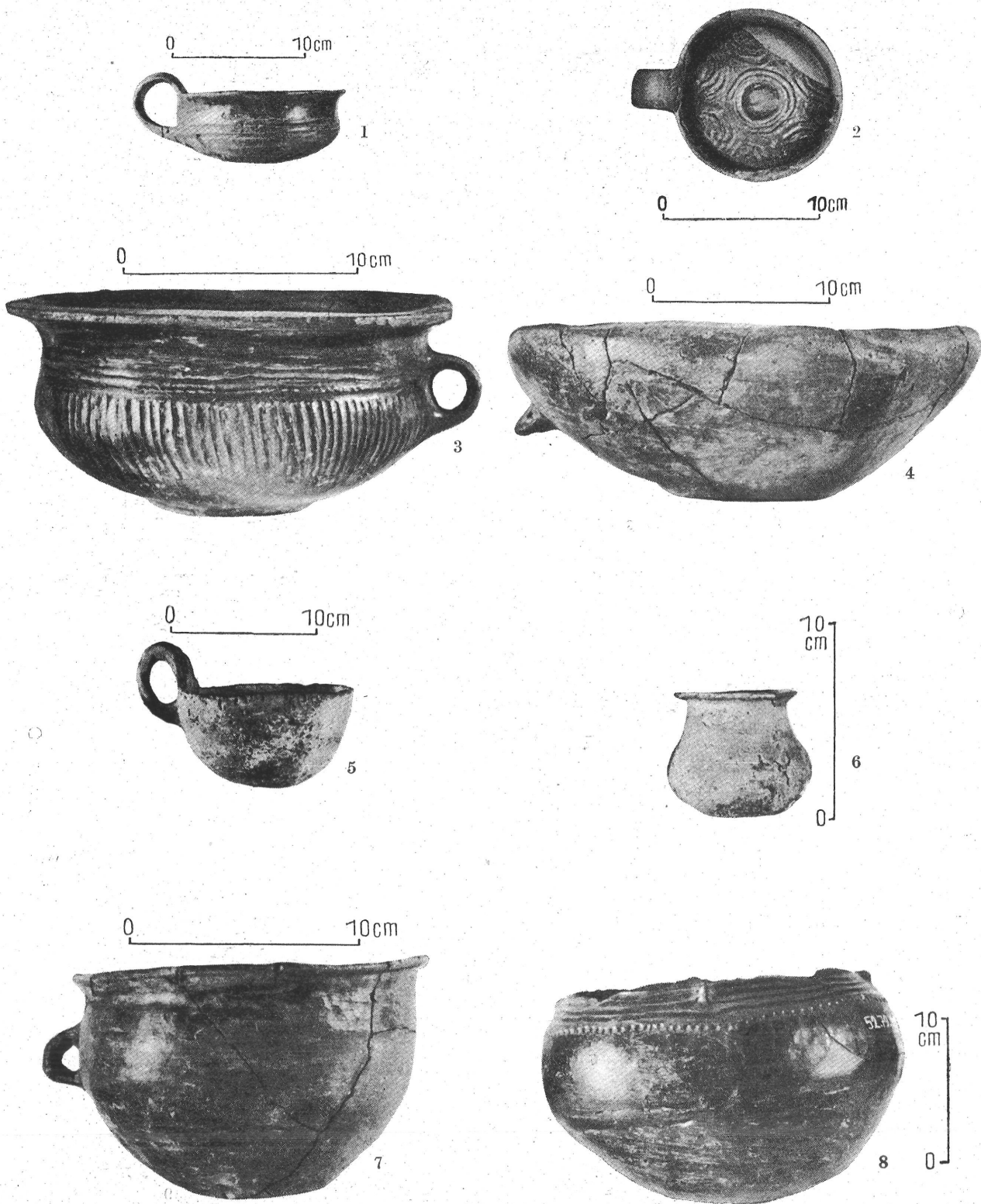
6. kép. Tököl, 21. sír



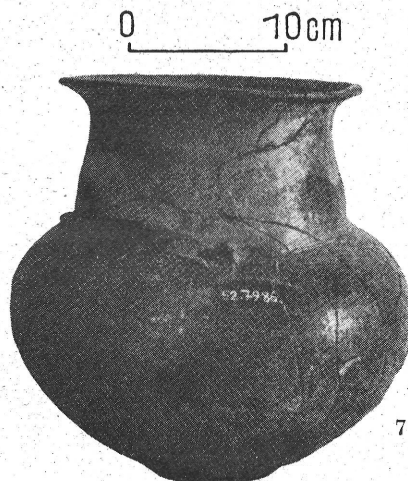
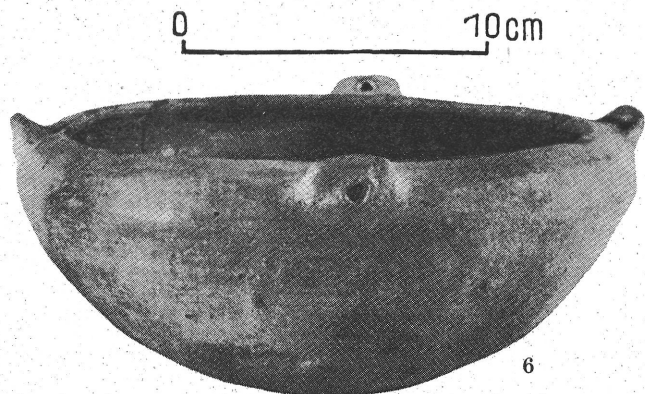
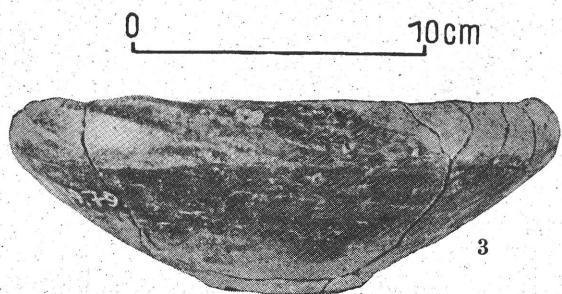
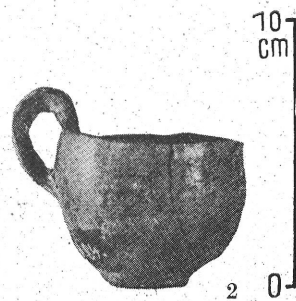
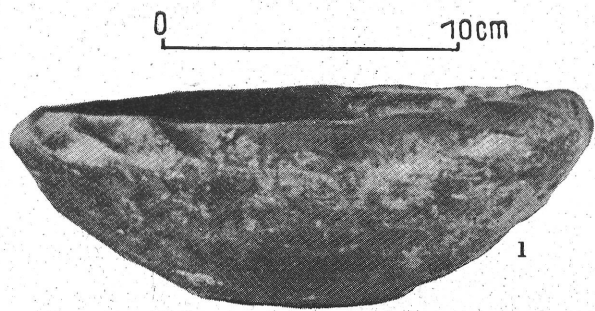
7. kép. Tököl, 24. sír.



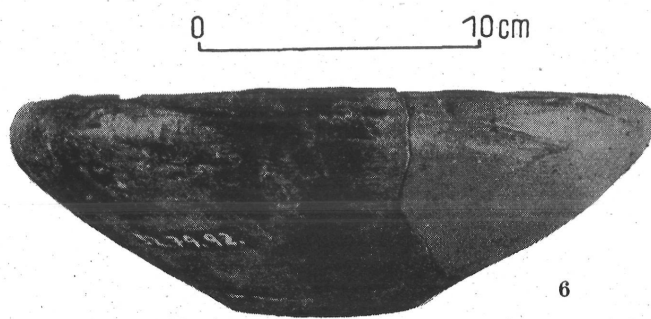
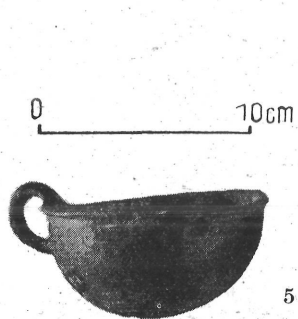
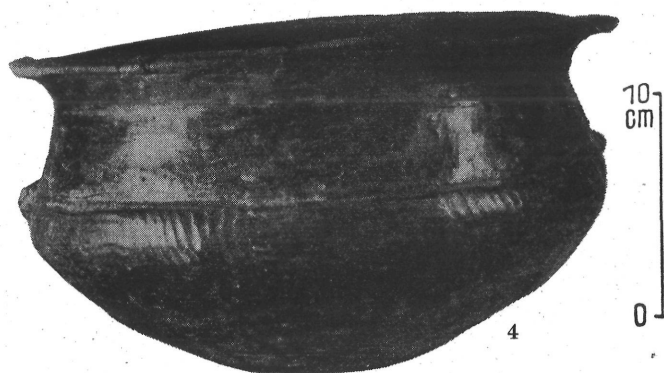
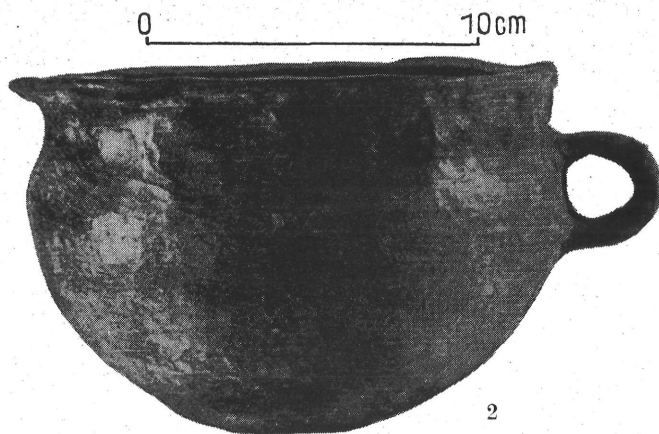
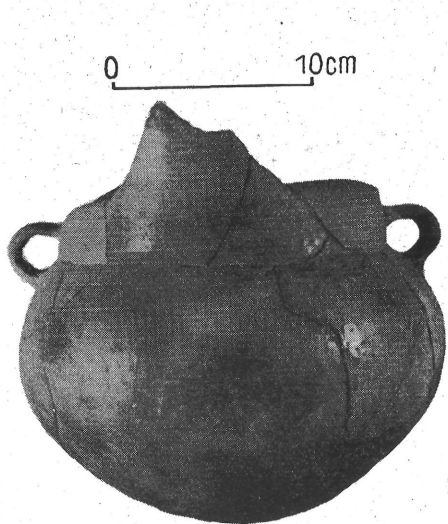
8. kép. Tököl, 27. sír



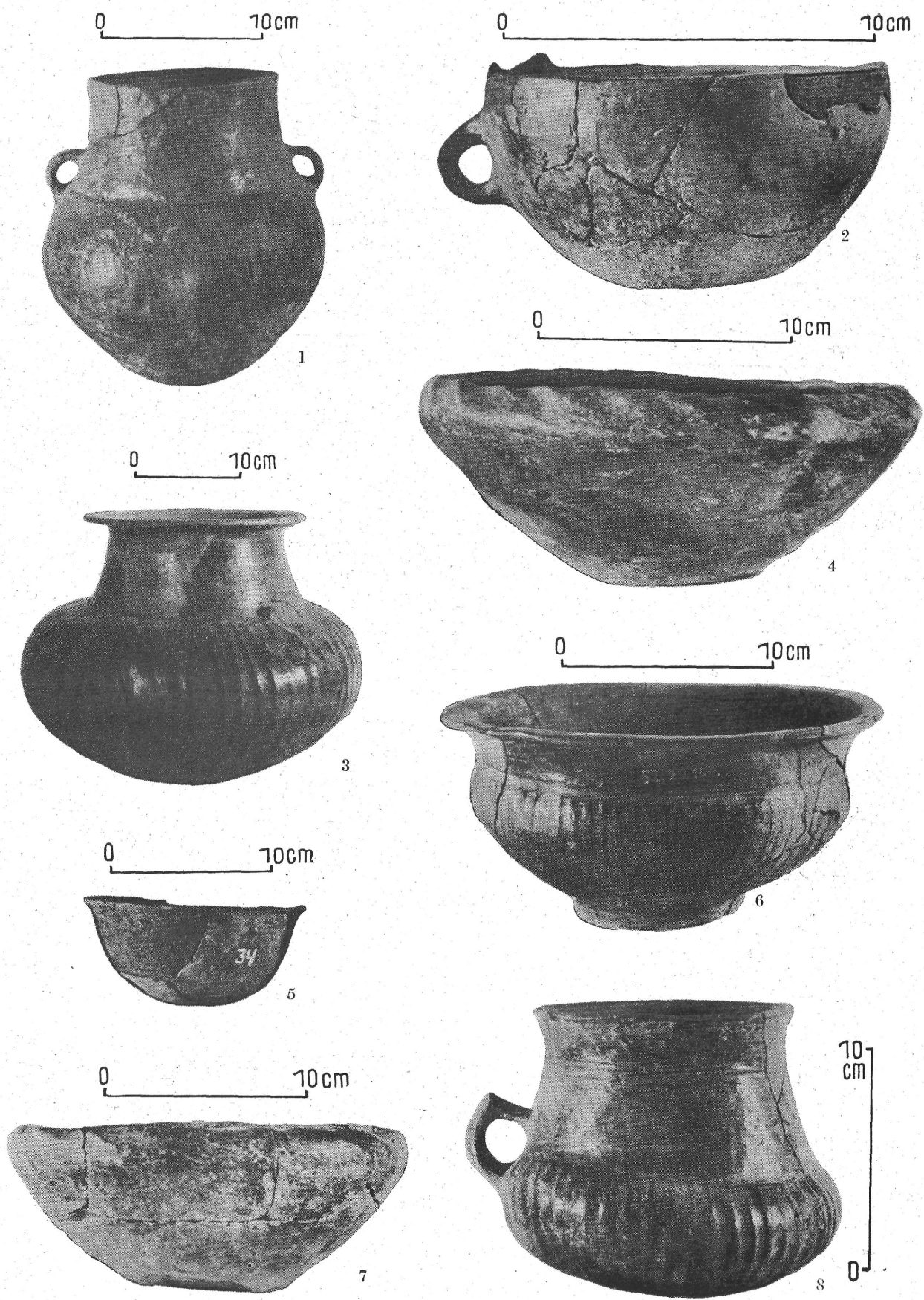
9. kép. 1–6. Tököl, 28. sír; 7–8. 29. sír



10. kép. Tököl, 29. sír



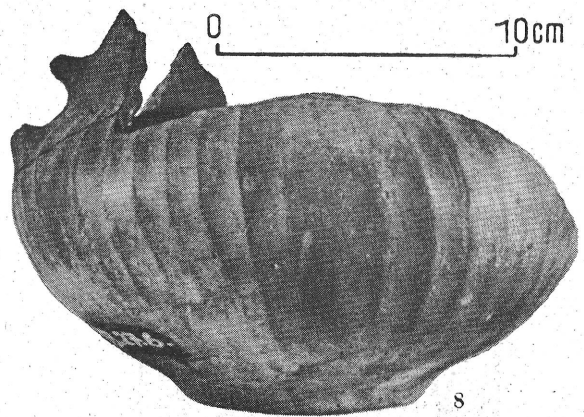
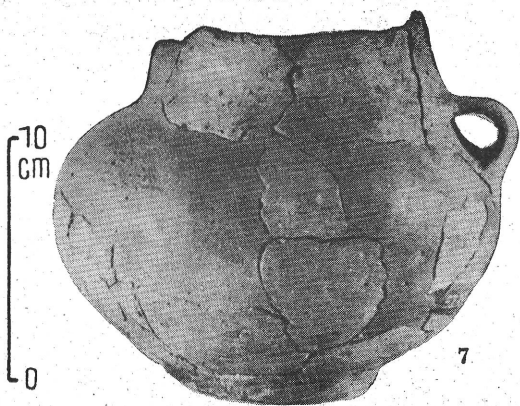
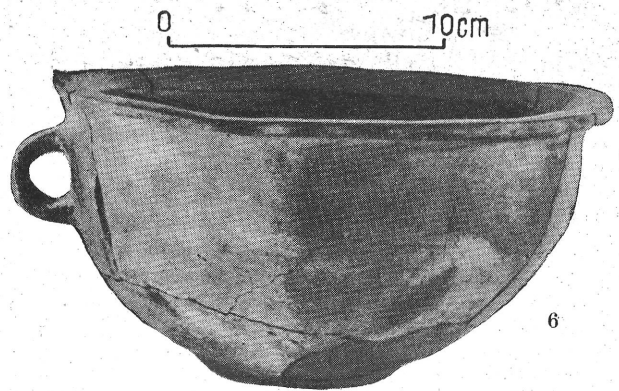
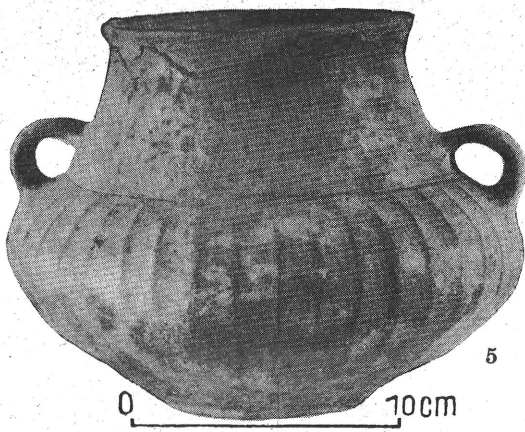
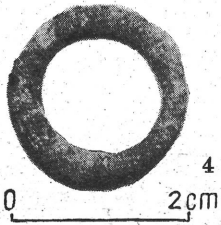
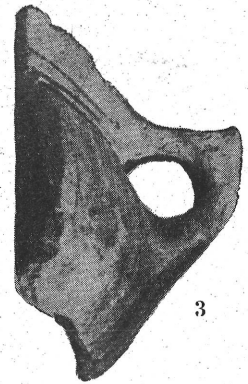
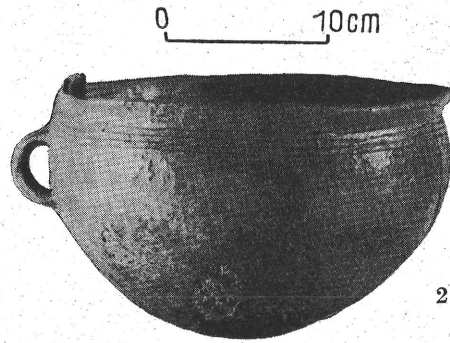
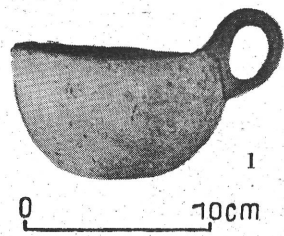
11. kép. Tököl, 31. sír



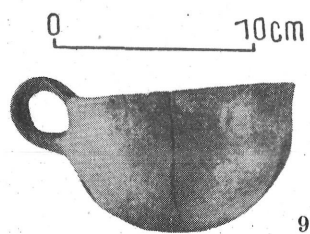
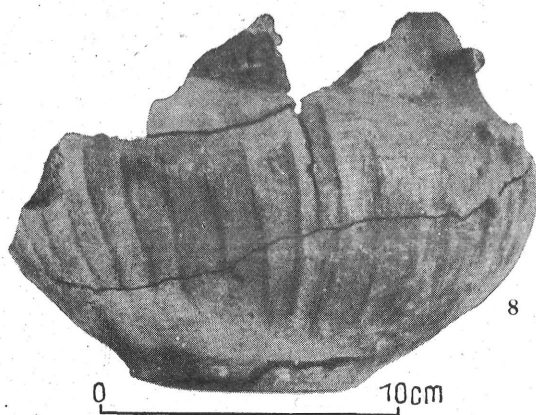
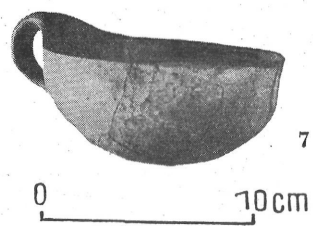
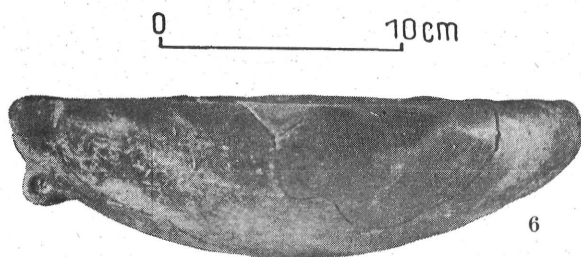
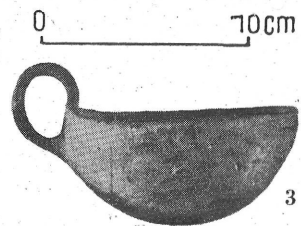
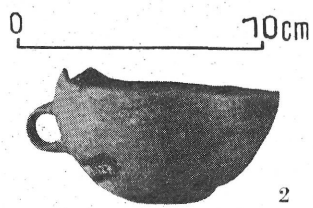
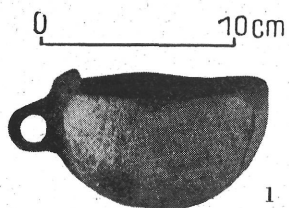
12. kép. Tököl, 34. str



13. kép. 1–4. Tököl, 37. str; 5. 41. str; 6, 8. 43. str; 7. 39. str

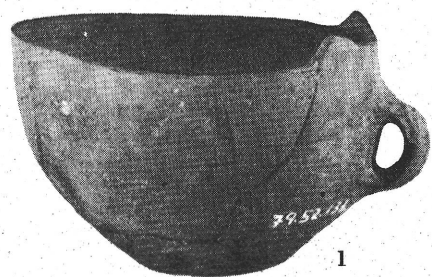


14. kép. 1-2, 4. Tököl, 44. sír; 3, 5-6. 45. sír; 7. 46. sír; 8. 51. sír

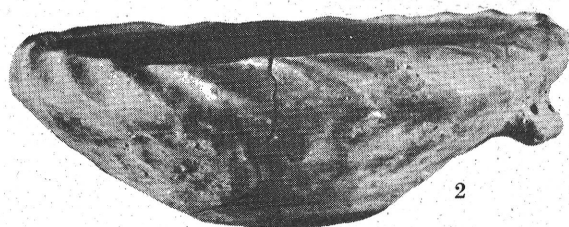


15. kép. 1–5. Tököl, 47. sír; 6–9. 48. sír

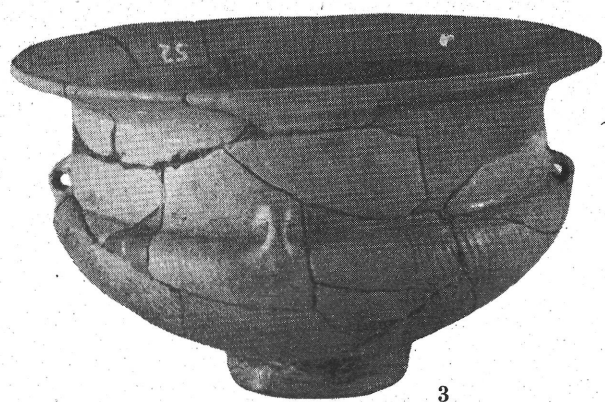
0 10cm



0 10cm



0 10cm



10
cm
0

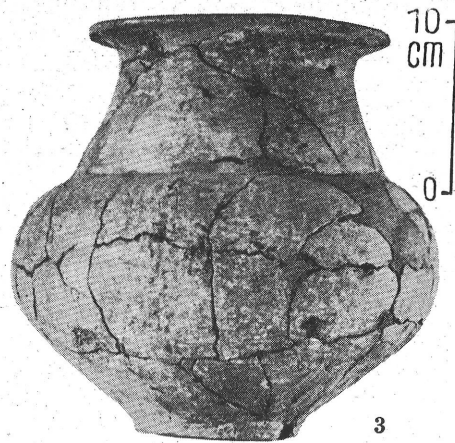
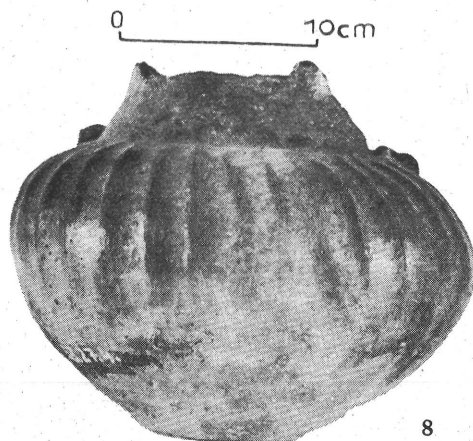
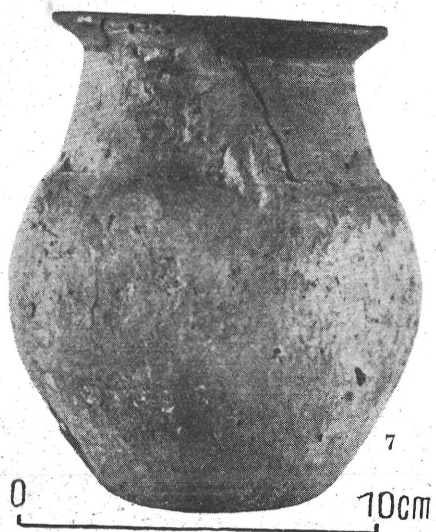
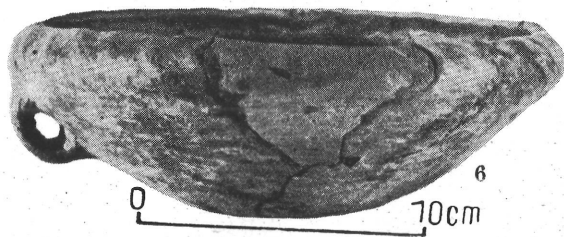
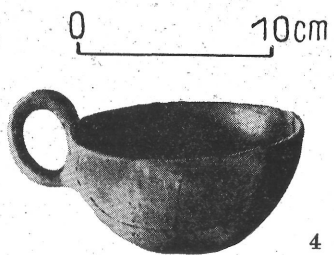
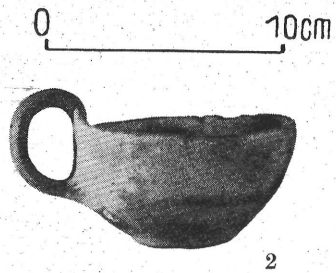
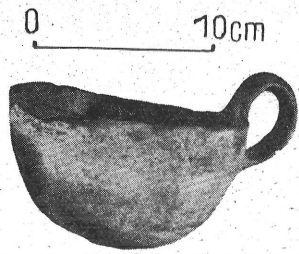


0 10cm

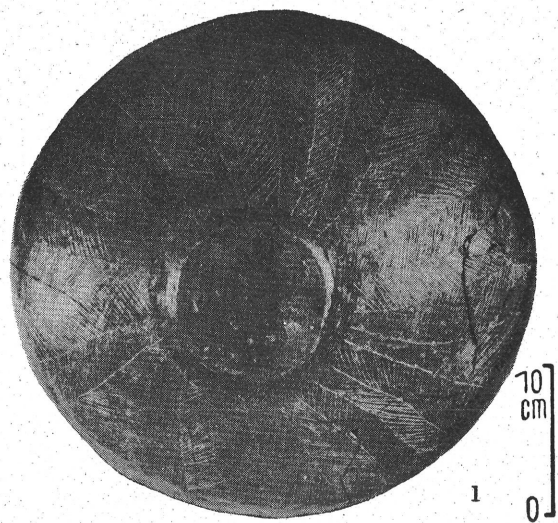


10
cm
0

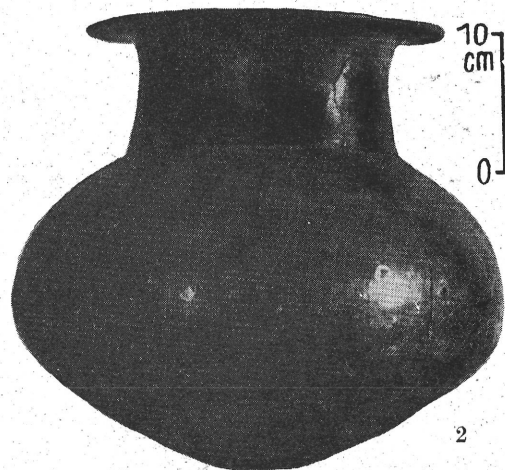
16. kép. 1–3. Tököl, 52. sír; 4. 57. sír; 5. 60. sír; 6. 62. sír



17. kép. 1–4. Tököl, 74. sír; 5–8. 36. sír



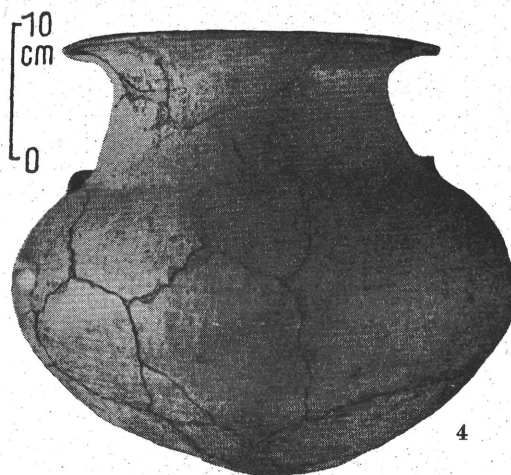
1



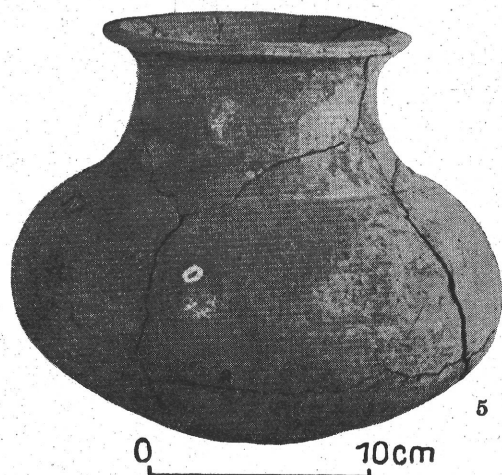
2



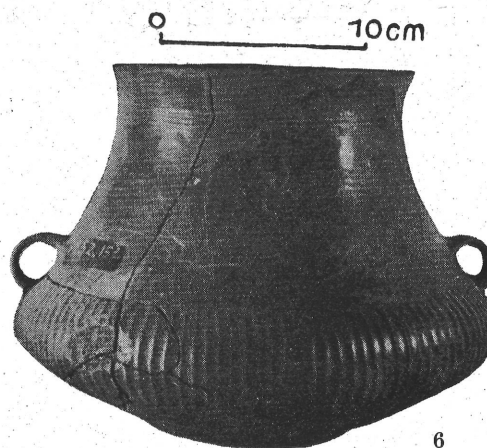
3



4

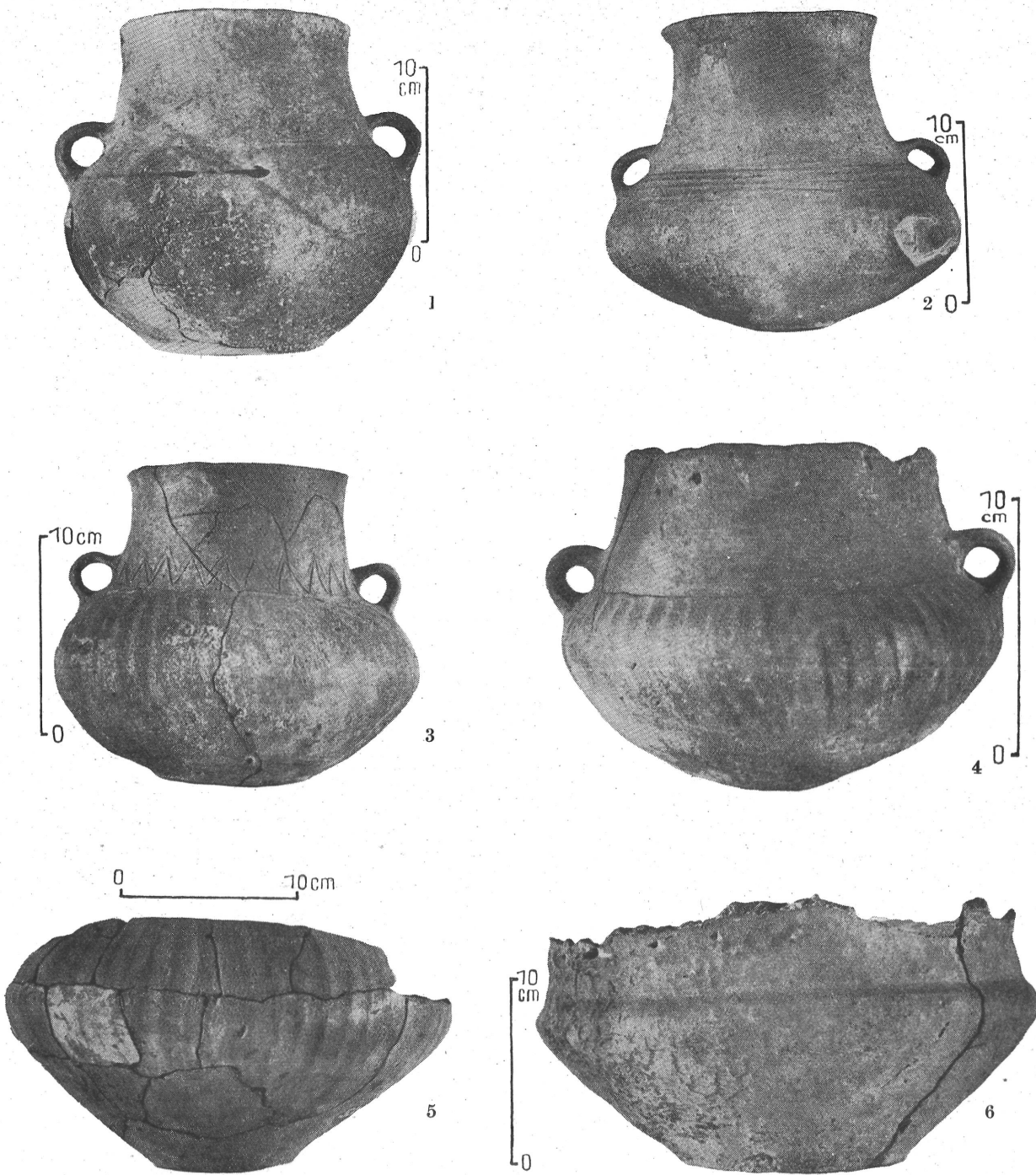


5

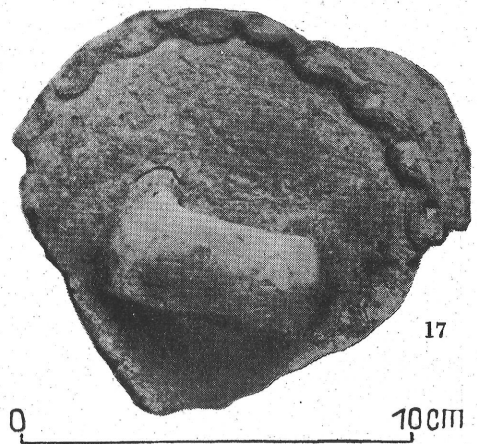
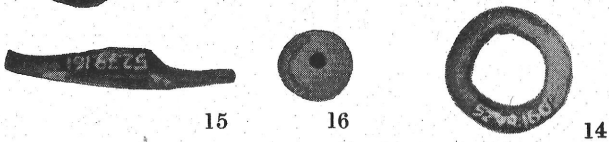
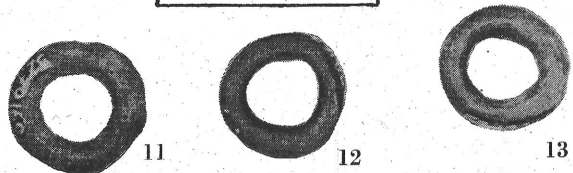
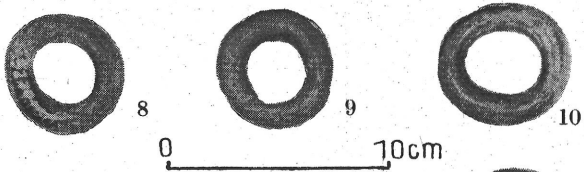
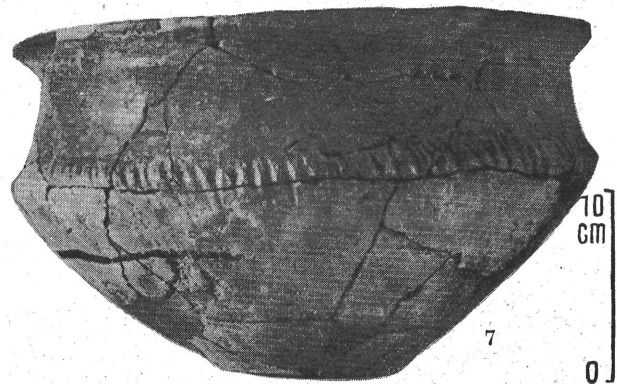
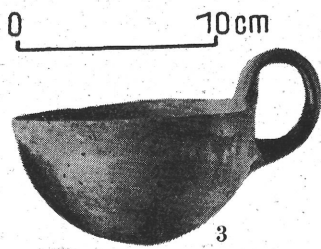
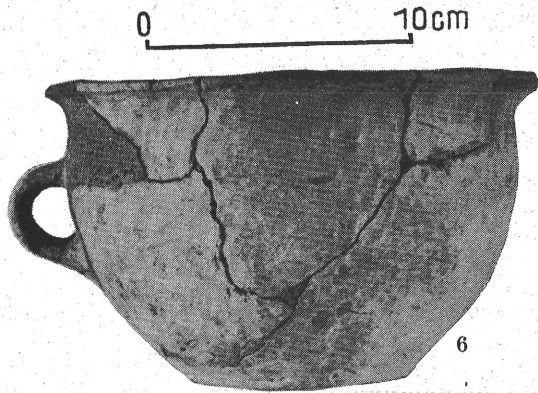
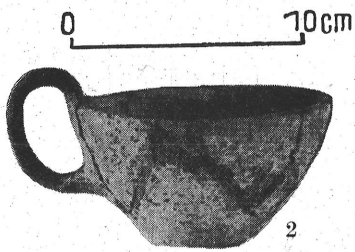
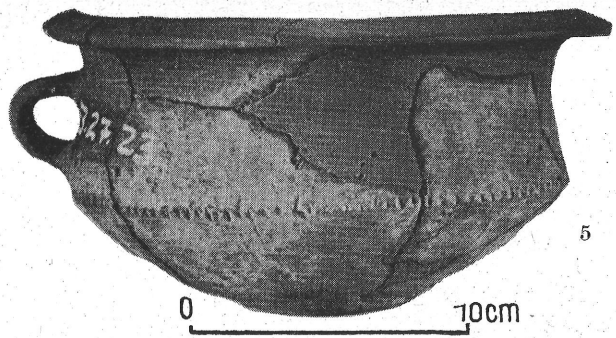
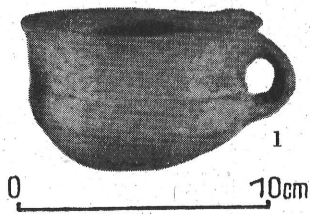


6

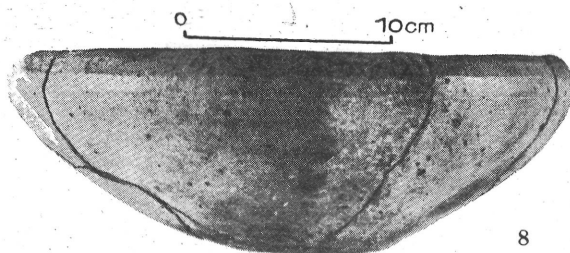
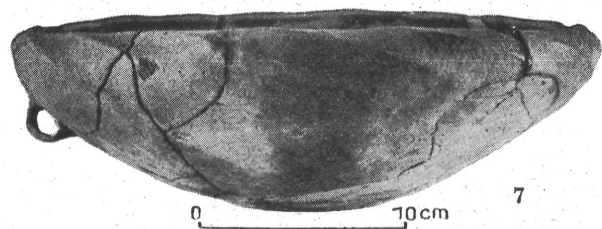
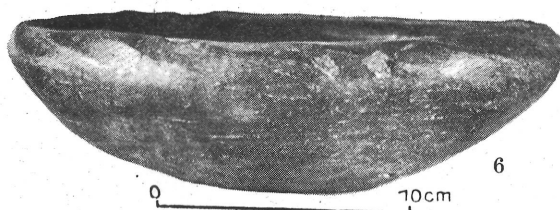
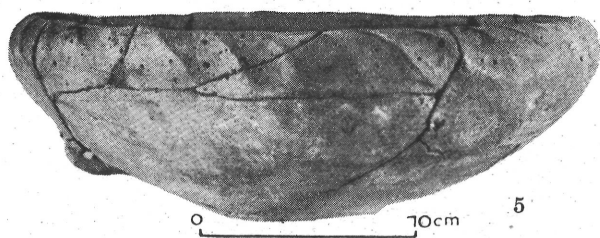
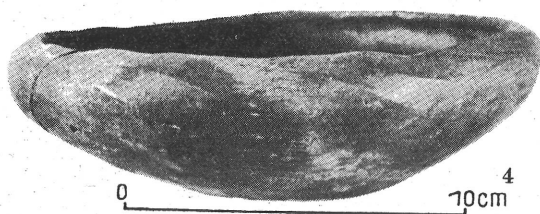
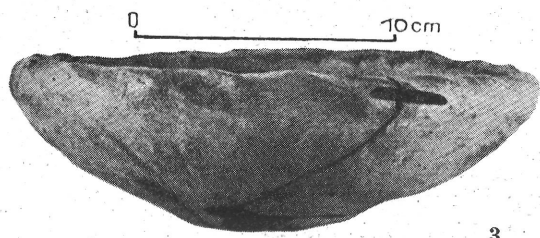
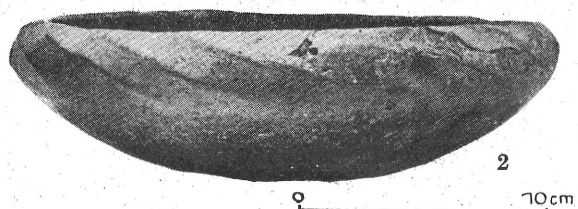
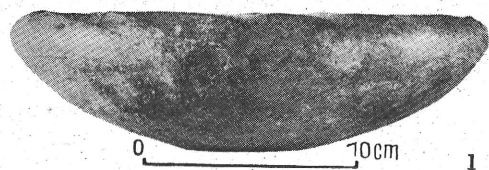
18. kép. Tököl, urnatemető, szórvány



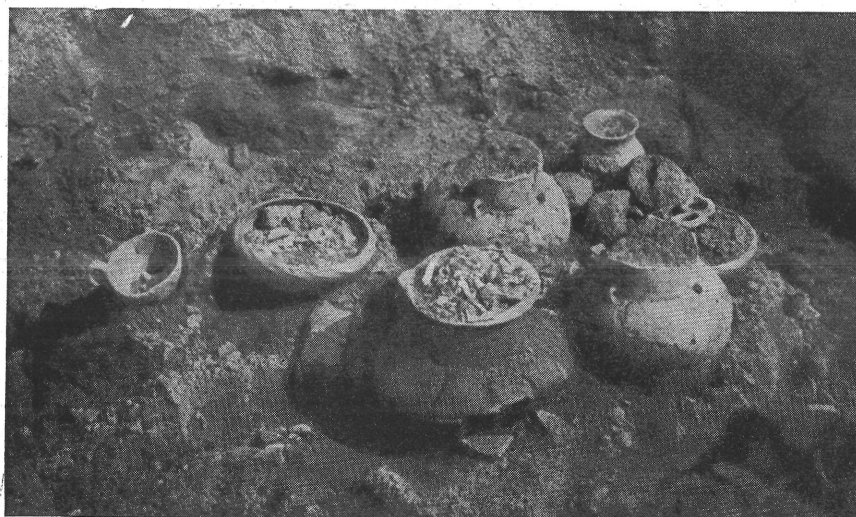
19. kép. Tököl, urnatemető, szórvány



20. kép. Tökl, urnatemető, szórvány



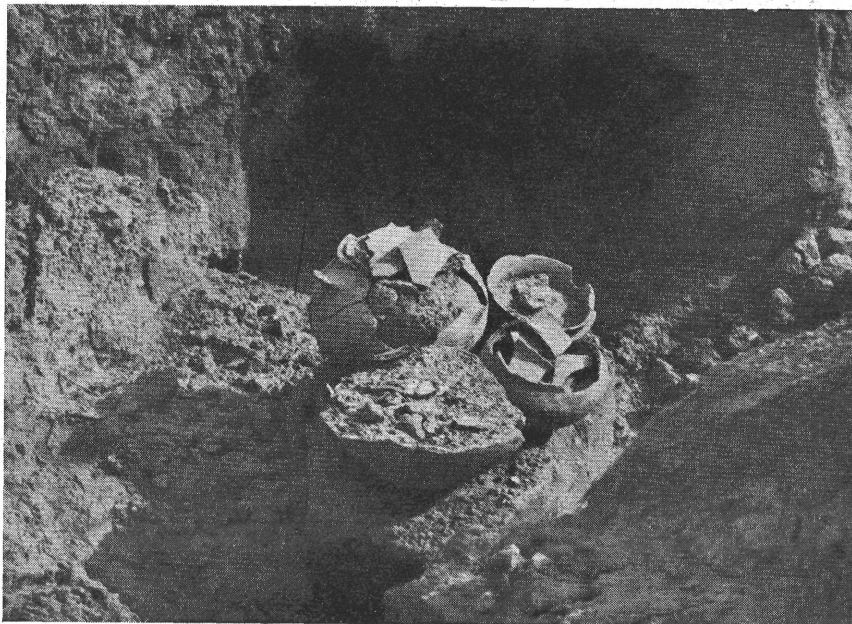
21. kép. Tököl, urnatemető,
szórvány



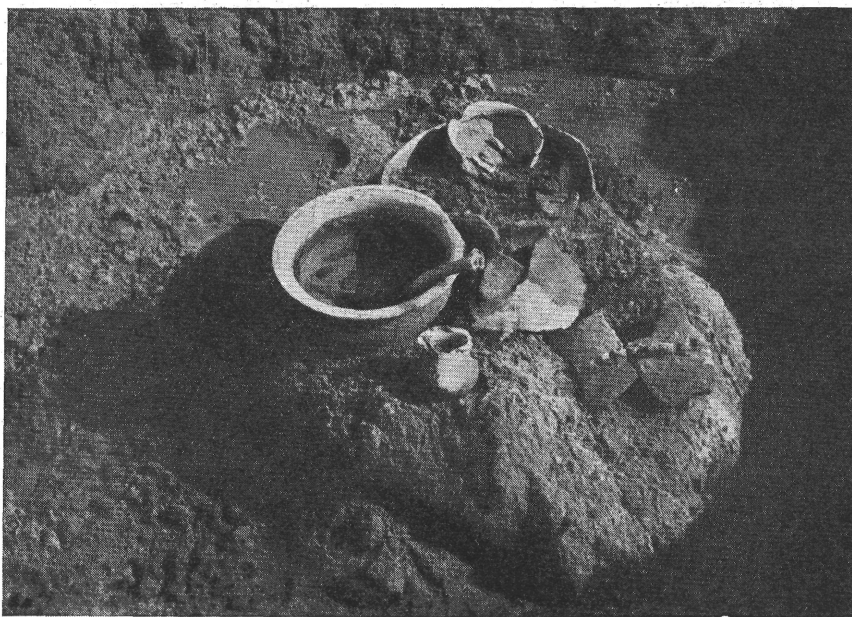
22. kép. Tököl, 27. sír

koznak, és ennek eredményeképpen e területen a Reinecke-féle HA végén—HB elején egy keverék kultúra keletkezett. E keveredésből a Podoli típus általános jellegét mutató leletanyag alakult ki. Ezen belül azonban csoportunk régészeti anyagán a tőlünk északra, nyugatra, délre és kisebb mértékben a csoporttól keletre fekvő területek azonos korú kultúráinak hatása tükröződik. Tehát ha tisztázni akarjuk, hogy a Váli kultúra kialakulásánál milyen kulturális tényezők szerepeltek, akkor vizsgálódásunkat ki kell terjeszteni a kultúra területével szomszédos vidékek koravaskor eleji leletcsoportjaira is.

Az alábbiakban megkíséreljük vázolni, hogy a temető anyaga milyen közös jellemvonásokat mutat a környező területek hasonló korú régészeti anyagával és hogy azoktól miben különbözik. Ily módon igyekszünk meghatározni a tököli temető jellegét és helyét a különböző koravaskor eleji leletcsoportok között.



23. kép. Tököl, 12. sír



24. kép. Tököl, 28. sír

A Váli kultúra kialakulásának elemzésénél fontos kérdés az, hogy mennyiben vette birtokába területünket a HA—HB periódust közvetlenül megelőző időkben a Hügelgräber vagy az Urnengräber, illetve a korai Lausitzi kultúra népe. A jelenleg rendelkezésünkre álló adatok azt mutatják, hogy e területen az említett későbronzkori kultúrák jelentős szerepet nem játszottak,¹⁸ bár egyes szórványos jelenségeik feltűnnek.

A bemutatott anyagból az 1. kép 1, 2. kép 1, 4. kép 6, 11. kép 1, 12. kép 1, 14. kép 3—5, 16. kép 6, 18. kép 3, 19. kép 1—4. sz. edényformák jellegzetes tartozékai a késő Lausitzi kultúrának. Hasonló formák általánosak a környező területeken is a HA—HB periódusban, így pl. Ausztriában a Velatice,¹⁹ Csehszlovákiában a késő Lausitzi,²⁰ a Knovizi,²¹ Milavecei²² és Podoli²³ kultúrákban, Jugoszláviában pedig a Dalji csoportban.²⁴



25. kép. Tököl, 29. sír



26. kép. Tököl, 34. sír

Hazánkban a Váli kultúra területén kívül is ismeretes az említett urnaforma, de a Dunántúl egyéb területein és a Dunától keletre nem fordul elő olyan nagy mennyiségben, mint éppen a Dunántúl ÉK-i részén. Magyarországon a tárgyalt kétfülű urna, amelynek magas nyaka cilindrikus vagy enyhén ívelő, a Váli kultúra anyagában a leggyakoribb, annyira, hogy itt ez a terület tipikus urnaformája.

E típuson belül az ország különböző részein eltérések tapasztalhatók. Így pl. a Pilinyi és Egyeki kultúrák területén, valamint Szeged környékén a tárgyalt urnák tipológiailag korábbi változatban is jelentkeznek. Másrészt az ország K-i területén — a Váli kultúrától eltérően — gyakori az, hogy a tárgyalt típust a Hügelgräber kultúra hatását is mutató magyarországi késő-bronzkori leletegyüttesek társaságában találjuk meg.²⁵ Ez a tény e területrészek késő-bronzkori fejlődésével magyarázható. Ezzel szemben a Váli kultúra területén az említett urnák tipológiailag fejlettebbek, mellettük a magyarországi bronzkor végének formái nem jelentkeznek. Az urnákat kísérő edények kronológiailag általában a HB periódusra tehetőek. A Dunántúl nyugati területein (Győr vonalától nyugatra), valamint Burgenlandban és Ausztriában a tárgyalt urnaforma aránylag kisebb mennyiségben fordul elő és ezen urnák társaságában gyakori a Reinecke-féle HA periódusra biztosan datálható néhány olyan lelet, amely viszont a Váli kultúrából hiányzik (27. kép).

Mind az ország keleti területén, mind pedig a Dunántúlnak a Váli kultúrától nyugatabbra fekvő részein gyakori a kétfülű urnáknak az a változata, amelynél a fül nem a nyak és az edényhas találkozásánál helyezkedik el, hanem ennél mélyebben. Ez a változat, amely jellemzője a Hügelgräber kultúra hatását is mutató hazai késő-bronzkori formáknak, a Váli kultúra területén nem tipikus.

A díszítés szempontjából is különbség mutatkozik a Váli kultúra említett urnaformái, valamint a tőlünk nyugatabbra fekvő területek hasonló típusai között. A Váli kultúra területén ugyanis a fejlettebb díszítési módokat, elsősorban az edényhas kannelurázását figyelhetjük meg, míg a szomszédos területeken igen gyakoriak a díszítetlen formák és a bütykös urnák. A Váli kultúrában tehát a tipológiailag fejlettebb formájú és díszítésű urnák jelennek meg.

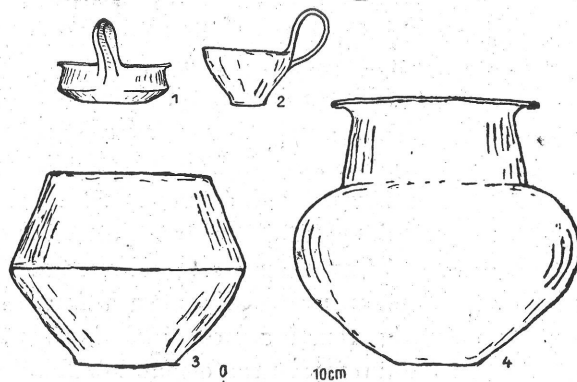
Kultúránk területén kívül megjelenik a tárgyalt urnaforma szórványosan az ún. Dalji csoportban is, de kisebb mennyiségben.

A Váli kultúrához hasonló leletegyüttesekben lép fel urnaformánk kultúránk területétől északra. A Szlovák Akadémia Régészeti Intézete egyre több lelőhelyet tár fel a Podoli, illetve Chotini kultúrák köréből, ahonnan a Váli kultúrával rokon anyag nagy mennyiségben került felszínre.²⁶ Forma, díszítés és a leletegyüttesek jellege szempontjából a Váli kultúrának legszorosabb kapcsolata figyelhető meg a Chotini kultúrával. M. Novotná a mužlai sírmező feldolgozásánál rámutat a mužlai és a Váli csoport anyagában megmutatkozó egyezésekre.²⁷

Fentieket összefoglalva a következőket állapíthatjuk meg:

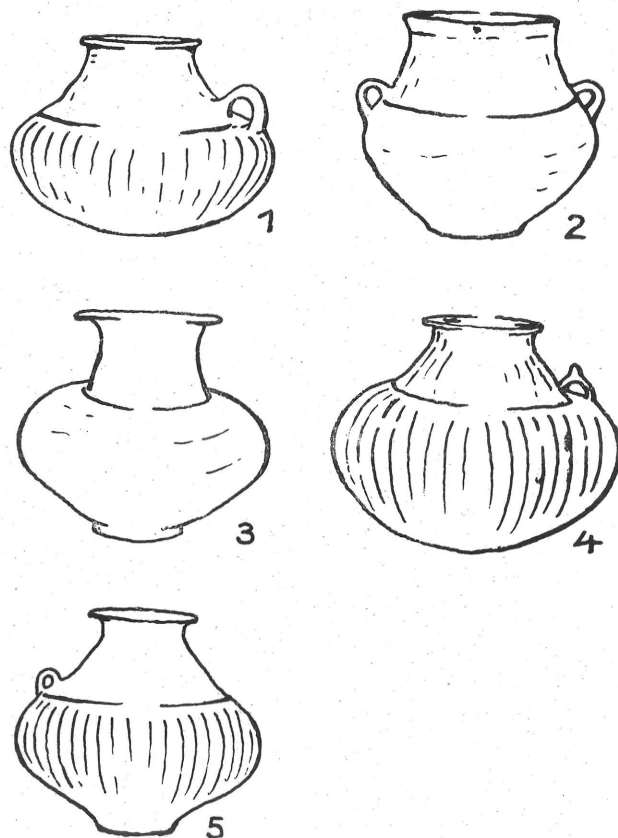
A tököli temetőben, mint a Váli kultúrában általában, az egyik fő urnaforma a kétfülű, magas nyakú urna. E forma a szomszédos területeken a Hügelgräber kultúra hatását mutató edények társaságában is megjelenik. Emellett kultúránktól nyugatra a tárgyalt típus olyan HA-ra datálható formákkal együtt lép fel, amelyek a Váli kultúra területén nem otthonosak. Kisebb számban előfordul az említett urnatípus a Dalji csoportban is a Podoli és részben a Stillfriedi kultúra edényformáinak társaságában. Meg kell azonban jegyezni, hogy a Dalji kultúra edényei a Váli kultúra edényeitől eltérő helyi változatot mutatnak (28. kép).

A tárgyalt urnaforma legerősebb kapcsolatai a fentebb elmondottak alapján Nyugat-Szlovákia felé mutatnak.



27. kép. A Dunántúl nyugati részén előforduló HA periódusi edényformák

Külön kell beszélni azokról a cilindrikus nyakú vízszintesen kihajló peremű, gömbölyű hasú urnaformákról, amelyeket Pittioni úgy említ, mint a HA periódusra jellemző kerámiaformát.²⁸ Ehhez a típushoz hasonlítanak a tököli temető 5. kép 2, 8. kép 1–3, 10. kép 7, 12. kép 3, 15. kép 4, 17. kép 3, 18. kép 2, 4–5. sz. edényei. Azonban mind a tököli urnák, mind a Váli kultúra többi hasonló urnaformája bizonyos eltérést mutatnak a Velatice csoportra tipikusan jellemző változattól. Ugyanis, ha szembe állítjuk a Váli kultúra és a Velatice kultúra hasonló formáit, akkor megállapíthatjuk, hogy a Velatice kultúra urnáinak nyaka cilindrikus és általában alacsonyabb (29. kép 1), míg a Váli kultúra edényeinek nyaka magasabb és befelé ívelő profilt mutat (29. kép 2).



28. kép. A Dalji kultúra jellegzetes edényformái

A fentebb tárgyalt különbségek azt mutatják, hogy a Váli kultúra területén a Velatice csoporttal rokonságban álló HA tradíciókat mutató kihajló peremű urnák módosított, tipológiailag fejlettebb formában jelentkeznek, tehát későbbi fejlődési szakaszra utalnak. Így az említett urnaformákat a Váli kultúra területén úgy foghatjuk fel, mint a Velatice típus későbbi és perifériális jelenségeit. Összhangban áll ez azzal a megállapítással is, hogy csoportunk tárgyalt urnáit általában a HB periódusra datálható, Podoli kultúrába sorolható leletanyag kíséretében találjuk meg a tököli temetőben éppen úgy, mint a Váli kultúra területén általában. Pl. 16. sír (15. kép), 27. sír (8. kép), 34. sír (12. kép). A tököli temető és a Váli kultúra tárgyalt formái a Stillfriedi csoport urnái felé mutatnak átmenetet.²⁹ Hasonló darabok ismeretesek a Dalji kultúra anyagából is,³⁰ ahol ezen edények fejlettebb változatai is előfordulnak.

Hasonló formaképzéssel gyakran találkozunk morva területen is,³¹ ahol azonban a Váli kultúrával szemben megtalálhatók a Velatice kultúra tipikus edényei és a bronzkorszak végétől a HA periódusba vezető átmeneti lelethorizont is.³²

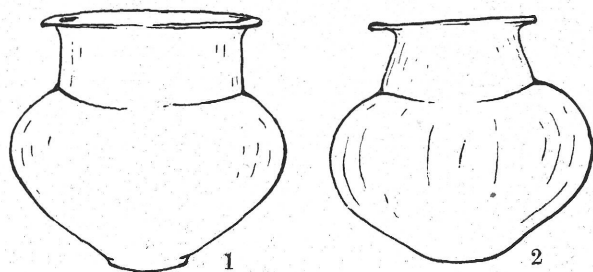
A tököli temető urnaformái közül külön kell beszélnünk a 4. kép 3, 12. kép 8, 16. kép 4, 17. kép 5, 18. kép 6. sz. edényekről. Ezeknek formája, díszítése és csücskösen hegyesedő füle a Podoli kultúra jellegzetes sajátossága.

Ugyancsak a Podoli kultúrába tartozik a fülnél felmagasló peremű csésze is, amelynek temetőnkben kétféle változata fordul elő. Az egyik változathoz az 1. kép 3, 5. kép 1, 8. kép 5, 12. kép 2, 14. kép 2, 15. kép 1, 16. kép 1. sz. formák tartoznak. A másik variációnál a fül két oldalán a peremből két csücsök emelkedik ki: 1. kép 6, 13. kép 4.

Az említett urnák és csészek a Podoli kultúrára tipikusan jellemzőek.

A csücskös fülű edények a Dunántúlon szórványosan mindenütt előfordulnak. E jellegzetes fülképzést nagy számban találjuk meg a dalji anyagban,³³ részben a bemutatott tököli edényekhez hasonló darabokon, de még nagyobb mennyiségben a 28. kép 4. sz. formán, amely tipológiai változat a Váli kultúra területére nem jellemző.

A fülnél felhúzott peremű csészek magyarországi viszonylatban szintén a Váli kultúra területén a leggyakoribbak, de előfordulnak szórványosan a Dunántúl egyéb területén is, valamint a Dunától keletre. Hazánkon kívül ezek a Podoli kultúrára jellemző darabok a Dalji csoport területén és Csehszlovákiában a leggyakoribbak³⁴ és e területeken a HB-re, részben pedig a HC-re datálhatók.



29. kép. 1 A Velatice kultúra urnaformája. 2. A Váli kultúra urnaformája

Nem szándékozunk bővebben foglalkozni a fazettált vagy ferdén árkolt, behúzott peremű tálakkal (pl. 7. kép 3, 1. kép 5 stb.), a nagy öblös, kihajló peremű tálakkal (pl. 4. kép 4, 7. kép 5 stb.), továbbá a gömbölyű, kónikus testű füles csészékkal (pl. 4. kép 1, 10. kép 2, 20. kép 2) és a 9. kép 7. sz. formához hasonló edényekkel, mivel ezek mind a hazai, mind a környező területek koravaskori leletanyagában egyformán általánosak, már a HA-tól kezdve.

A 6. kép 3–6. sz. tálak hasi részét bekarcolt fenyőág minta díszíti. E díszítés analógiáit megtaláljuk Szlovákia és Morvaország hasonló korú edényein is.

A Váli kultúra tálaival kapcsolatban megemlíthetjük, hogy egy bizonyos tálforma, amely meglehetősen általános koravaskor eleji típus, területünkön hiányzik. Ez a hasi részén éles törésvonalat mutató tálka (27. kép 1), amely a Velatice csoporttal tart kapcsolatot, nem tartozik a Váli kultúra jellemző formakincséhez, bár módosított változatában jelentkezik (5. kép 6). Ennek, a Magyarország területén különben meglehetősen gyakori tálformának a hiánya jellemző csoportunkra. E forma hiányával szemben viszont különösen jellemzőek területünkön a ferdén árkolt, behúzott peremű tálak, mint ezt a tököli temető edényanyaga is mutatja.

A Váli kultúra fentebb tárgyalt vezérformáinak jellege és a szomszédos kultúrákkal való kapcsolata alapján megállapíthatjuk, hogy a Váli kultúra régészeti anyaga a környező területek hasonló korú kultúrái közül a legszorosabb egyezést a szlovákiai Chotini kultúrával mutatja.

Kulturális kapcsolatok mutatkoznak ezenkívül a Váli és a Dalji kultúra között is. Ez utóbbi leletanyag azonban bőven tartalmaz HC formákat is. A Dalji kultúrának ezt a kronológiai helyzetét mutatják az előkerült vastárgyak is. Szerény kapcsolat mutatkozik a Váli és a Stillfriedi kultúra között is, azonban Stillfried inkább Dalj felé és kevésbé a Váli kultúrával mutat összefüggéseket.

A Váli kultúra kronológiai helyzetét illetően megállapíthatjuk, hogy a tököli temető anyagában előfordulnak olyan típusok, amelyek tipológiai egyezéseket árulnak el a Velatice csoporttal. A tököli temető összetartozó síranyaga azt mutatja, hogy ezek a HA tradíciót mutató formák a HB-re tipikusan jellemző edényekkel együtt fordulnak elő.

Pl. az 5. sírban (1. kép 5–6) a Podoli kultúra felhúzott peremű csészéje együtt jelentkezik a tipológiában már korábban is megjelenő ferde árkolású behúzott peremű tállal.

A 27. sír anyagát (8. kép) is legkorábban a HB elejére keltezhetjük, a 8. kép 5. sz. csészéje alapján, bár ferde árkolású, behúzott peremű tálakat és HA tradíciót mutató urnákat is tartalmazott.

Ugyancsak a HB-re datálható a 47. sír (15. kép), bár a Podoli típusú edények mellett a Velatice urnákkal rokonságot mutató edény (15. kép 4) is volt benne.

Ugyanezt állapíthatjuk meg a 28. sír (9. kép) anyagára vonatkozólag.

Valószínű, hogy HB-re datálhatjuk a 34. sír leletanyagát (12. kép) is, amelyből — bár korai tál- és urnaformákat is tartalmazott — HB-re tehető edény került elő (12. kép 2 és 8. sz. edény).

Az edénytípusok alapján ugyancsak a HB periódusra tehető az 52. síregyüttes (16. kép 1–3) is, bár korai tálformák is voltak benne. Ugyanez állapítható meg a 36. sírről (17. kép 5–8) a 17. kép 5. sz. edénye alapján.

A fent említett sírok mellett vannak a temetőnek olyan sírjai is, amelyekben nincsen biztosan HB-re datálható edény, de a síranyag jellege ugyanúgy mutathat a HA-ra, mint a későbbi periódusra is (pl. 29, 31. sír). E sírok edényformáit más esetekben ugyanezen temetőn belül gyakran találtuk HB típusú kísérőanyag társaságában.

Magyarországon a Váli kultúra területétől nyugatra és délre a Reinecke-féle HA periódusban megmutatkozik egy lelethorizont, amely a Velatice kultúra jellegét viseli. Ugyanez állapítható meg a Váli kultúra területétől északra, Szlovákiában is.³⁵ Feltételezhető hogy ez a lelethorizont a kutatások intenzívebbé válása után a Váli kultúra területén is meg fog mutatkozni mint egy — egyelőre csupán feltételezhető — korai Váli kultúra.

Sajnos, a régi ásatásból származó tököli anyag, mint a Váli kultúra leletanyaga általában, csak az igen egyoldalú tipológizáló módszer alkalmazásának lehetőségét nyújtja, és elsősorban a fazekasművességre vonatkozó következtetéseket enged meg. Csupán erre az anyagra támaszkodva messzemenő történeti konklúziókat levonnunk nem szabad. Azt azonban mégis meg kívánjuk jegyezni, hogy a Dunántúl északkeleti részének ma rendelkezésünkre álló koravaskor eleji leletanyagában nem választható külön a HA periódus anyaga a HB anyagától, hanem a HA és HB formák eddig egymással keveredve fordultak elő.

A Váli kultúra területéről ismeretesek olyan típusok, amelyek a HA horizontot jelentik, kutatásunk azonban eddig nem ismer még e területről olyan leletcsoportokat, ahol a Velatice hasonlóságokat mutató anyagot szétválaszthatnánk a HB horizontba sorolható típusoktól.

A jelenleg rendelkezésünkre álló régészeti leletanyag nem ad lehetőséget arra, hogy a Váli kultúra területén a HA és a HB periódust egymástól elkülönítsük, illetve külön HA periódust állapítsunk meg, bár hipotetikusán feltételezhető, hogy az intenzívebb kutatások során e tárgyalt területen is meg fog mutatkozni egy HA lelethorizont, mint erre fentebb utaltunk is.

Az eddig ismert leletanyagban azonban a Velatice típussal kapcsolatot mutató formák e kultúrának csupán késői és periferiális jelenségeinek látszanak. Ezt támasztják alá a következők: 1. a leletösszefüggések tanúsága; 2. az a tény, hogy csoportunk területén a Dunántúl nyugatabbi részén egyébként fellelhető több Velatice típusú HA forma hiányzik; 3. a Velatice kultúrához sorolható formák a Váli kultúra területén a Velatice kultúrának csupán késői változatai.

Fentieket figyelembe véve, a Váli kultúra területéről ismert leletanyagot és a tököli temető anyagát, véleményünk szerint legkorábban a HA végére, de zömével a HB periódusba helyezhetjük. Anyagunk egyidősnek látszik a Stillfriedi és a Chetini (Hetényi), valamint a Dalji kultúrával. Az ismertetett tököli temető és a Váli kultúra HB anyaga a legszorosabb egyezést a területünktől északra fekvő Chetini kultúrával mutatja.

Mivel a Váli kultúra területének tárgyalt koravaskori leletanyaga nem mutat szerves kapcsolatot ugyanezen terület későbronzkori kultúrájával, azt következtethetjük, hogy e területre az új korszak kultúráját újonnan megjelent koravaskori népcsoport hozta.

JEGYZETEK

- ¹ A tököli temető anyagának sírok szerinti szétválasztását és leltározását a Magyar Nemzeti Múzeum Történelmi Múzeum Régészeti osztályának őskori csoportja végezte.
- ² *Patek E.*, Koravaskor kutatásunk néhány problémája. Arch. Ért. 82 (1955) 162–176. — *Kőszegi F.*, A piliscesabai koravaskori temető. FA VIII (1956) 47–62.
- ³ *Tompa F.*, Budapest története. I. köt. Bp. 1942, 195.
- ⁴ Patek E. terepbejárása. 1956.
- ⁵ *Tompa* i. m. 102–103. old., XV–XVII. t. Az anyag a szentendrei múzeumban.
- ⁶ Uo. 105. Anyag a Budapesti Történelmi Múzeumban.
- ⁷ Kiss Ákos és Patek Erzsébet mentőásatása. 1956.
- ⁸ Héjj Miklós ásatásának anyaga a visegrádi múzeumban.
- ⁹ *Tompa* i. m. 101. Budapesti Történelmi Múzeum anyaga.
- ¹⁰ *Tompa F.*: Budapest őskora. Tanulmányok Budapest múltjából. V. köt. Bp. 1956, 15. — *Tompa* előbb i. m. 101–102.
- ¹¹ Anyag a Budapesti Történelmi Múzeumban.
- ¹² *Tompa* előbb i. m. XX. t. 6.
- ¹³ Magyar Nemzeti Múzeum Történelmi Múzeum anyaga.
- ¹⁴ Magyar Nemzeti Múzeum Történelmi Múzeum anyaga.
- ¹⁵ Esztergomi Múzeum anyaga.
- ¹⁶ *Kőszegi F.*: FA VIII (1956) 47–62. old., X–XVI. t.
- ¹⁷ Tatai Múzeum anyaga.
- ¹⁸ *Tompa* előbb i. m. 76.
- ¹⁹ *R. Pittioni*, Urgeschichte des österreichischen Raumes. Wien 1954, 242, 283, 296, 298, 306, 309–310, 312–313. kép.
- ²⁰ *J. Filip*, Luzicka Kultura v Československu. A Nove Rady Ročník VI–VIII (1936–1938) 14–51. — *L. Adamczyková*, Rozbor luzického pohrebiste v Malé Belé u Bakova nad Jizerou. AR VIII (1956) 37. kép.
- ²¹ *J. Schranil*, Die Vorgeschichte Böhmens und Mährens. Berlin–Leipzig 1928, 162–169. t.
- ²² Uo. 182–187. old., XXXI–XXXII. t.
- ²³ Podolból közöl hasonló urnaformát: *L. Červinka*, Novy typ popelnicovych poli na Morave. Pravek 6 (1910) 144. old., 1. kép 3. — A mužlai temetőből: *M. Novotná*, Záchrany vyškum na žiaroum pohrebisku v Mužle. AR 6 (1954) 302–306. old., 140. kép. — Továbbá: *M. Novotná*, Halštatské žiarové pohrebisko v Mužle. Slovenská Archeologia IV (1956) 213–233. old., 3. kép, II. t. 2, 5, III. t. 1, 5–6, IV. t. 5, V. t. 8, VI. t. 7. — Hasonló urnát őriz Mužláról az esztergomi Múzeum is. — Előkerült ez a forma Chotinból is: *M. Dušek*, Popelnicové pohrebiste z doby Halštatskej v Chotine na Slovensku. AR VI (1954) 259. kép. — Tlmočeről: *J. Kudlaček*, Eneolitické a Halštatské pamiatky z Tlmác, okres Levice. AR V (1953) 148–153. old., 69. kép.
- ²⁴ *V. Hoffiller*, CVA Jugoslavie. Belgrad 1937, X. t. 5–6. E típus későbbi változatai.
- ²⁵ *Hillebrand J.*, A zagyvapálfalvai bronzkori urnatemető. Arch. Ért. XL (1923–1926) 20. kép 2. — A Muhi pusztáról előkerült cilindrikus nyakú, két-fülű urnák a miskolci múzeumban, annak. Az egyeki urnamezőn hasonló urnaformái a Debreceni Múzeumban, ugyanitt a Szeged–Bogárdó temető leletanyaga (l. Foltiny I. „A Lausitzi kultúra nyomai Szeged környékén” c. kéziratban levő cikke) stb.
- ²⁶ L. 23. jegyzet.
- ²⁷ *Novotná* előbb i. m.
- ²⁸ *Pittioni* i. m. 426. old., 294–295, 297–299. kép.
- ²⁹ Hasonló forma pl.: Uo. 358. kép 1.
- ³⁰ *Hoffiller* i. m. IX. t. 6, VIII. t. 5.
- ³¹ *Dušek* i. m.
- ³² *J. Řihovský*, Příspěvek k problematice staršího halštatského ordobi na jižní Moravě. AR VIII (1956) 829–846.
- ³³ *Hoffiller* i. m. III. t. 3.
- ³⁴ *M. Šolle*, Jižní Morava v době Halštatské. 1. kép 3–6. U. lásd összefoglalóan a morvaországi Podoli kultúráról, a vonatkozó irodalommal együtt. — *Dušek* i. m. 259. kép 7. — *Červinka* i. m. 1. kép 6, 15.
- ³⁵ Az 1957. évi csehszlovákiai tanulmányutunkon a szlovákiai múzeumokban több olyan lelet-együttest láttunk, amely a Halomsírcs és a Lausitzi kultúra keveredését tükröző Velatice kultúrába sorolható. E helyen is hálás köszönetet mondunk *J. Bóhm*, *A. Točík*, *M. Šolle*, *J. Řihovský*, *J. Paulik* és *Budinský-Kričkanak*, akik a magyar kutatás szempontjából rendkívül értékes útmutatásokkal támogattak, illetve a régészeti anyagot megmutatták.

CIMETIÈRE À INCINÉRATION DÉCOUVERT DANS LE VILLAGE
DE TÖKÖL ET DATANT DE LA PREMIÈRE ÉPOQUE
DE L'ÂGE DE FER

P. Gerecze a mis au jour en 1912, à Tököl une partie d'un cimetière datant de la première époque de l'âge de fer. Les tombes contiennent des urnes, il y avaient toutefois des sépultures à squelettes également, sépultures qui ne dataient pas de l'âge préhistorique. Pour cette raison le numérotage des tombes de la première période de l'âge de fer n'est pas ininterrompue dans ce qui suit.¹

Un compte rendu par écrit n'a pas été établi au sujet des fouilles, et une partie des objets trouvés ne peut plus être distinguée selon les tombes individuelles. Nonobstant ce fait, le matériel assez considérable mérite d'être publié puisqu'il caractérise le matériel archéologique datant de la première période de l'âge de fer des environs du coude du Danube en offrant des points de vue qui pourront être utilisés lors des recherches ultérieures.

Dans ce qui suit, l'auteur nous introduit les matériaux trouvés dans le cimetière de Tököl datant du commencement de la première époque de l'âge de fer (Figures 1—26).

L'ensemble publié du cimetière de Tököl est typiquement caractéristique de la culture de Vâl. Celle-ci est un groupe culturel datant de la première époque de l'âge de fer et se manifeste surtout dans la partie nord-est de la région située à ouest du Danube; cette culture montre des affinités, en moindre partie,² avec la culture appelée Velaticé, et dans sa majeure partie, avec la culture Podol.

Vu l'absence des notes écrites concernant les fouilles originales, tout ce qu'on peut établir — sur la base du matériel disponible — au sujet du mode d'enterrement est que les dépouilles mortelles ont été incinérées, et que 1 à 9 objets ont été placés dans les sépultures où l'on trouve quelquefois des os d'animaux comme restes des mets. F. Tompa, en mentionnant le cimetière à Tököl, nous informe que les tombes trouvées ici sont identiques à celles découvertes à l'île de Szentendre à la seule différence que les tombes n'avaient pas de bordure en pierre.³ À part ces indications, les rites funéraires suivis dans la partie mise à jour du cimetière ne peuvent pas être établis. Il y a encore d'autres problèmes à résoudre. Parmi ceux-ci, il serait nécessaire de fixer la situation exacte des tombes dans le cimetière, l'étendue et la division de celui-ci etc. Nos recherches sont forcément limitées aux matériaux archéologiques, quoique, pour une partie du cimetière, les relations entre les tombes ne puissent pas être établies.

La culture de Vâl ainsi que son développement constituent une des questions les plus intéressantes des recherches concernant la première époque de l'âge de fer en Hongrie; ceci peut être expliqué par la situation géographique de la région (la partie nord-est de la région située à l'ouest du Danube, c'est-à-dire la région près la coude du Danube).

Dans cette zone, les endroits contenant des reliques de cette culture se trouvent surtout le long des routes naturelles, aux gués etc. C'est le cas par exemple — parmi les îles du Danube — à l'île Supérieure Neszmély,⁴ l'île de Szentendre,⁵ de Csepel,⁶ au bord droit du Danube: Neszmély,⁷ Vichégrade,⁸ Pünkösdfürdő,⁹ Békásmegyér,¹⁰ Tabán, Gellérthegy,¹¹ Érd,¹² Budakalász,¹³ Adony¹⁴ etc. Des endroits fournissant tels reliques se retrouvent encore le long de la route de Vienne, route qui — depuis l'antiquité — a joué un rôle très important (p. e. Dorog,¹⁵ Piliscsaba,¹⁶ Tata¹⁷). Dans la culture de Vâl il se mélange des tendances venant de plusieurs directions; par conséquent une culture mélangée se produisait sur ce territoire à la fin de HA et au commencement de HB selon Reinecke. C'est à ce mélange que le matériel de trouvailles manifestant le type Podol est à attribuer. Toutefois, le matériel archéologique de notre groupe reflète l'influence des cultures des territoires situées au nord, ouest et sud et — à un moindre degré — à l'est du groupe, cultures qui existaient dans les mêmes périodes. Par conséquent, si nous voulons élucider le rôle joué lors de la formation de la culture de Vâl, les recherches doivent être étendues aux groupes de trouvailles se trouvant dans le voisinage de notre culture et datant de la première période de l'âge de fer.

Dans ce qui suit, nous essayons d'esquisser les caractéristiques communes de ce cimetière et du matériel archéologique contemporain des régions voisines, ainsi que les différences. C'est de cette manière que nous tâchons de fixer le caractère du cimetière de Tököl et la place occupé par ce cimetière parmi les différents groupes de trouvailles datant de la première période de l'âge de fer.

Lors de l'analyse de la formation de la culture de Vâl il est important de savoir, dans quelle mesure le territoire en question a été occupé — dans les époques immédiatement précédant l'époque HA—HB — par le peuple de la culture «Hügelgräber», (tumuli du Danube moyen), ou «Ürnengräber», (champs d'urnes),

respectivement de la première culture de Lausitz (Lusace). Les données aujourd'hui disponibles indiquent que sur le territoire en question les cultures de la dernière époque de l'âge de bronze mentionnées n'ont pas joué un rôle important,¹⁸ malgré le fait que quelques-uns de leur vestiges se manifestent sporadiquement.

Les vases représentés sous les Figs. 1: 1., 2. 1., 4. 6., 11. 1., 12. 1., 14. 3—5, 16. 6., 18. 3., 19. 1—4. appartiennent d'une manière caractéristique à la dernière période de la culture de Lausitz (Lusace). Des formes analogues sont généralement répandues aux territoires voisins dans la période HA—HB, par exemple en Autriche dans la culture de Velatic,¹⁹ en Tchécoslovaquie dans les cultures de la dernière période de Lausitz,²⁰ dans celle de Knoviz,²¹ Milavec,²² et Podol,²³ en Yougoslavie dans le groupe de Dalj.²⁴

La forme d'urne cinéraire mentionnée est commune en dehors de la région de la culture de Vâl également, toutefois, dans les autres régions du territoire situé à l'ouest du Danube ainsi qu'à l'est du Danube elle se présente moins fréquemment que dans le coude du Danube.

L'urne cinéraire en question, à deux anses, à goulot cylindrique ou légèrement arqué, étant en Hongrie la forme la plus répandue dans la culture de Vâl, elle est la forme d'urne caractéristique de ce territoire.

Ce type montre des divergences dans les différentes régions du pays. Par exemple, dans le territoire de la culture de Piliny, et de Egyek, ainsi que dans la région de Szeged les urnes en question apparaissent en variations appartenant aux périodes précédentes. D'autre part, dans les régions à l'ouest du pays — contrairement à la culture de Vâl — le type en question est fréquemment trouvé dans la proximité des trouvailles de la dernière période de l'âge de bronze et montrant l'influence de la culture de Hügelgräber²⁵ (tumuli du Danube moyen). Ce phénomène peut être expliqué par le développement de ces territoires à la dernière époque de l'âge de bronze. Par contre, sur le territoire de la culture de Vâl les urnes en question sont typologiquement plus avancées, et ne sont pas accompagnées des formes caractérisant la fin de l'âge de bronze en Hongrie. Les vases, se trouvant dans la proximité des urnes peuvent être généralement attribuées à l'époque HB. Dans les régions à l'ouest de la ligne de Győr, ainsi que dans le Burgenland et en Autriche la forme d'urne sous discussion se présente relativement moins fréquemment; ces urnes sont souvent accompagnées de trouvailles qui peuvent être — d'une manière sûre — datées de la période HA selon Reinecke. (Urnas doubles coniques, tasses avec anse à section transversale triangulaire; vases qui —

selon la figure N° 27 — peuvent être caractéristiquement datés de la période HA.)

Dans les régions est du pays aussi bien que dans les parties situées à l'ouest des sites de la culture de Vâl on rencontre fréquemment la variation des urnes à deux anses où les anses ne se trouvent pas placées à la jonction du goulot et de la panse de l'urne, mais plus bas. Cette variation, caractéristique des formes appartenant à la dernière période de l'âge de bronze portant l'influence de la culture Hügelgräber (tumuli du Danube moyen) aussi, n'est pas typique dans les régions appartenant à la culture de Vâl.

Du point de vue de l'ornementation aussi, il y a une différence entre les formes d'urne de la culture de Vâl et les types analogues des régions situées plus à l'ouest. Dans les zones où la culture de Vâl était répandue, on trouve les types d'ornementation plus développés, en premier lieu la cannelure de la panse des vases, tandis que dans les régions voisines les formes sans ornement et les urnes à noeuds se présentent fréquemment. En d'autres mots, les urnes d'une forme typologiquement plus développées et mieux décorées apparaissent dans la culture de Vâl.

En dehors de la culture ici étudiée, nous rencontrons la forme d'urne en question sporadiquement dans le groupe appelé Dalj également, mais dans celui-ci elle se présente moins fréquemment.

C'est dans des ensembles de trouvailles similaires à la culture de Vâl que notre forme d'urnes se présente au nord de cette culture. Des sites appartenant aux groupes de Podol respectivement de Chotin et contenant un riche matériau analogue à celui de la culture de Vâl sont de plus en plus fréquemment mis au jour par l'Académie Slovaque des Sciences.²⁶ Du point de vue de la forme, de l'ornementation et du caractère des ensembles de trouvailles, il y a des rapports très serrés entre la culture de Vâl et celle de Chotin. Lors de l'élaboration du cimetière de Muzla, M. Novotná attire l'attention aux analogies se manifestant dans le matériel des groupes de Muzla et de Vâl²⁷

En résumant, les conclusions suivantes peuvent être déduites :

Dans le cimetière de Tököl, comme dans la culture de Vâl en général, l'une des formes d'urne les plus caractéristiques est l'urne à goulot élevé. Dans les régions voisines ces formes apparaissent dans la compagnie de vases montrant l'influence de la culture Hügelgräber. A part cela, à l'ouest de la région de notre culture le type que nous analysons est accompagné de formes qui peuvent être datées de HA et qui ne sont pas indigènes dans la zone de la culture de Vâl. Moins fréquemment le type mentionné des urnes se présente dans le groupe de Dalj

également, accompagné quelquefois des formes de la culture de Stillfried. Il est à observer toutefois que les vases de Dalj de la culture de Podol montrent des différences locales en comparaison de ceux de la culture de Vâl (25).

Sur la base de ces considérations on arrive à la conclusion que les rapports de l'urne sous discussion semblent être les plus serrés vers la Slovaquie occidentale.

Il est indiqué de parler séparément des formes d'urnes à goulot cylindrique, au bord sortant horizontalement, à panse ronde, mentionnées par Pittioni comme étant caractéristiques de la période HA.²⁸ Les vases N^{os} 5. 2., 8. 1—3, 10. 7, 12. 3, 15. 4, 17. 3, 18. 2, 4, 5, ressemblent ce type-ci. Néanmoins, tant les urnes de Tököl que les autres formes analogues de la culture de Vâl montrent une certaine divergence en comparaison de la variation typique du groupe de Velaticé. En comparant les formes analogues de la culture de Vâl et celles de la culture de Velaticé, il est à constater que le goulot des urnes de la culture de Velaticé est cylindrique et généralement plus bas (Fig. 29. 1), tandis que celui des vases de la culture de Vâl est plus élevé et montre un profil arqué vers l'intérieur (Fig. 29. 2).

Les différences ci-dessus exposées montrent que dans la zone de la culture de Vâl les urnes représentant des traditions analogues au groupe de Velaticé, au bord saillant, expriment une forme typologiquement plus développée, se rapportant ainsi à une période ultérieure du développement. Par conséquent, les formes d'urne en question sur le territoire de la culture de Vâl peuvent être interprétées comme des manifestations ultérieures et périphériques du type Velaticé. Tout ceci concorde avec la constatation que les urnes de notre groupe peuvent être rencontrées dans la proximité du matériel qu'on peut dater de la période HB et assigner à la culture de Podol; cette observation est valide pour le cimetière de Tököl aussi bien que pour les régions de la culture de Vâl en général. Par exemple les tombes N^{os} 16 (Fig. 15), 27 (Fig. 8), 34 (Fig. 12). Ces formes du cimetière de Tököl et de la culture de Vâl indiquent une transition²⁹ vers les urnes du groupe Stillfried. Les pièces analogues sont connues du matériel de Dalj³⁰ également où des variations plus développées de ces vases se rencontrent également.

On retrouve des formes analogues aussi en Tchécoslovaquie, précisément en Moravie,³¹ à la différence du fait que là — à part la culture de Vâl — on rencontre les vases typiques de la culture de Velaticé ainsi que l'horizon de trouvailles formant transition entre la fin de l'âge de bronze et la période HA³² également.

Parmi les formes d'urne du cimetière de Tököl les vases N^{os} 4. 3, 12. 8, 16. 4, 17. 5, 18. 6. doivent être mentionnés séparément. La

forme de ceux-ci, leur décoration et anse taillée en pointe ont des caractéristiques de la culture de Podol.

La tasse au bord saillant près de l'anse appartient également à la culture de Podol; dans notre cimetière il y a deux variations de cette tasse. L'une des variations comprend les formes N^{os} 1. 3, 5. 1, 8. 5, 12. 2, 14. 2, 15. 1, 16. 1, Chez l'autre variation, il y a deux saillies sur le bord des deux côtés de l'anse. (1. 6., 13. 4.)

Les urnes et tasses en question sont typiquement caractéristiques de la culture de Podol.

Les vases ayant des anses en saillie se rencontrent sporadiquement partout dans la partie occidentale de la Hongrie. Nous trouvons ces anses caractéristiques dans le matériel de Dalj³³ en grand nombre, particulièrement sur les pièces analogues aux vases de Tököl que nous avons présentés, mais encore plus fréquemment sur les formes N^o 4 de la figure 28.; cette variation typologique n'est pas caractéristique de la région où la culture de Vâl est répandue.

Les tasses à bord rehaussé à l'anse sont aussi les plus fréquentes — en Hongrie — dans la zone de la culture de Vâl, elles se présentent toutefois sporadiquement dans la région ouest de la Hongrie, de même qu'à l'est de Danube.

En dehors de la Hongrie, ces pièces caractéristiques de la culture de Podol se rencontrent dans la zone du groupe de Dalj et en Tchécoslovaquie, et peuvent être datées, dans ces territoires, de HB et partiellement de HC.

Nous n'avons pas l'intention de nous étendre ici sur les plats facettés ou recourbés, ornés de cannelures obliques (par exemple 7.3., 1.5., etc.) sur les plats bombés, à bord saillant (par exemple 4.4., 7.5., etc.), puis les tasses arrondies, les tasses coniques, à anse (par exemple 4.4., 10.2., 20.2.), ainsi sur les vases analogues à la forme N^o 7 de la figure 9., puisque tous ces objets sont également répandus dans les trouvailles mises à jour dans les régions voisines et appartenant à l'âge de fer, et cela dès le HA.

La partie ventrale des N^{os} 3—6 de la figure 6 est ornée d'un dessin ayant la forme d'une branche de pin. Les analogues de cette décoration se retrouvent sur les vases datant de la même époque et mis au jour en Slovaquie et Moravie également.

En connection avec les plats de la culture de Vác, nous devons mentionner qu'une certaine forme de plat, qui représente un type généralement répandu de la première époque de l'âge du fer, ne se trouve pas dans notre région. Ce petit plat montrant, vers la panse, une ligne de fracture bien marquée (Fig. 24, 1), plat qui a des rapports avec le groupe de Velaticé, n'appartient pas à l'ensemble de formes carac-

térisant la culture de Vâl, quoiqu'elle se présente dans une variation modifiée (Fig. 5, 6.). L'absence de cette forme de plat, assez fréquente d'ailleurs en Hongrie, est caractéristique de notre groupe. Par contre, les plats au rebord recourbé et orné de cannelures obliques, à bord retracté, sont spécialement caractéristiques dans notre région, comme c'est indiqué par le matériel du cimetière de Tököl.

Sur la base des formes principales ci-dessus analysées de la culture de Vâl il est légitime de constater que le matériel archéologique de la culture de Vâl montre la concordance la plus marquée — parmi les cultures de la même époque des régions voisines — avec la culture de Chotin en Slovaquie.

À part cela, il y a des relations culturelles entre les cultures de Vâl et de Dalj également. Toutefois, les trouvailles de cette dernière contiennent une quantité considérable des formes HC. Les objets en fer trouvés montrent cette position chronologique de la culture de Dalj. La liaison entre les cultures de Vâl et de Stillfried est restreinte, mais les connexions de la Stillfried tendent plutôt vers la culture de Dalj et moins vers celle de Vâl.

En ce qui concerne la position chronologique de la culture de Vâl il est à constater que le matériel du cimetière de Tököl contient des types manifestant des concordances typologiques avec le groupe de Velaticé. L'ensemble de matériel des tombes du cimetière de Tököl montre que ces formes portant l'influence de la tradition HA se présentent en compagnie des vases typiquement caractéristiques de HB.

Par exemple, dans la tombe N° 5 (Fig. 1, 5—6) la tasse à bord recourbé de la culture de Podol apparaît dans la compagnie du plat au rebord encoché, retracté, plat qui est typologiquement antérieur.

Sur la base de la tasse N° 5 de la Fig. 8, 5. le matériel de la tombe N° 27 (Fig. 8) peut être daté du commencement de HB comme date la plus reculée, quoique cette sépulture ait contenu des plats au rebord recourbé, orné de cannelures obliques et des urnes manifestant des traditions HA.

Pareillement, la tombe N° 47 (Fig. 15) peut être datée de HB, malgré le fait qu'à côté des vases de type Podol il y avait des vases montrant une affinité avec les urnes de Velaticé (Fig. 15, 4).

La même constatation peut être faite au sujet du matériel de la tombe N° 23 (Fig. 9).

Les trouvailles de la tombe N° 34 (Fig. 12) peuvent probablement aussi être datées de HB vu que cette tombe — à côté des formes de plats et d'urnes d'une époque plus reculée — contenait des vases qui peuvent être certainement datés de HB (Fig. 12, 2 et 8).

Sur la base des types de vases l'ensemble de tombes N° 52 peut également être assigné

à la période HB (Fig. 16, 1—3), quoiqu'il y ait eu, entre autres, des formes appartenant aux époques antérieures. On peut faire la même constatation concernant la tombe N° 36 (Fig. 17, 5—8), et cela sur la base du plat 5 de la Figure N° 17.

À part les tombes mentionnées, il y a de telles tombes dans le cimetière qui ne contiennent pas des plats qu'on peut certainement dater de la période HB, mais où le caractère des trouvailles peut indiquer HA aussi bien qu'une période ultérieure (par exemple les tombes N° 29 et 31). En d'autres cas les formes des plats contenues dans ces tombes ont été souvent trouvées en proximité d'un matériel type HB.

En Hongrie, dans la période HA selon Reinecke, à l'ouest et au sud de la culture de Vâl, il se présente un horizon de trouvailles qui porte les caractéristiques de la culture de Velaticé. La même constatation peut être faite concernant les régions situées au nord de la culture de Vâl: la Slovaquie. Il est légitime de supposer que — avec l'intensification des recherches — cet horizon de trouvailles se manifestera sur le territoire de la culture de Vâl également comme une première période de la culture de Vâl, période qui est seulement hypothétique pour le moment.

Il est regrettable que le matériel provenant des anciennes fouilles de Tököl — comme d'ailleurs les trouvailles de la culture de Vâl en général — ne permettent que l'application de méthodes typologiques très unilatérales; sur la base du matériel en question on peut tirer en premier lieu des conclusions concernant la poterie. Il ne serait pas prudent de déduire des connexions historiques d'une certaine portée uniquement sur la base de ce matériel. Il semble toutefois justifié d'observer que — dans les trouvailles jusqu'ici disponibles, provenant de la première époque de l'âge de fer et mises à jour dans le coude du Danube — le matériel de la période HA ne peut pas être séparé des objets de la période HB et que les formes HA et HB se présentent comme un mélange.

Dans la région de la culture de Vâl on connaît des types représentant l'horizon HA, jusqu'ici toutefois on n'a pas connaissance — concernant cette zone — des groupes de trouvailles où le matériel montrant des analogies avec Velaticé pourraient être séparé des types qu'on peut assigner à l'horizon HB.

Le matériel archéologique disponible pour le moment ne nous permet pas de séparer sur le territoire de la culture de Vâl les périodes HA et HB, c'est-à-dire d'établir une période HA séparé. Néanmoins, il est à supposer qu'au cours des recherches plus intensives un horizon de trouvailles HA se présentera sur le territoire sous discussion également, comme

nous y avons déjà fait allusion sur la page 423. Il paraît toutefois que les formes montrant des rapports avec le type de Velaticé et se présentant dans le matériel de trouvailles jusqu'ici connu ne sont que des formes tardives et périphériques. Cette opinion est corroborée par les considérations suivantes: 1. le témoignage des rapports existants entre les trouvailles; 2. le fait que plusieurs formes HA type Velaticé, formes qui se retrouvent dans les régions ouest de la Transdanubie (la partie occidentale de la Hongrie) sont absentes sur le territoire du groupe de Vál; 3. les formes pouvant être attribués à la culture de Velaticé ne sont — sur les territoires de la culture de Vál — que des variations tardives de la culture de Velaticé.

En tenant compte de toutes ces considérations, le matériel de trouvailles connu jusqu'ici sur le territoire de la culture de Vál, ainsi que le matériel du cimetière de Tököl

peuvent être datés — selon mon opinion et comme date la plus reculée — à la fin de la période HA, mais plutôt, en ce qui concerne la plupart de ces trouvailles, à la période HB. Notre matériel semble être contemporain de la culture de Stillfried et de Chotin (Hetény), ainsi que de la culture de Dalj. C'est avec la culture de Chotin — située au nord de notre territoire — que le matériel HB du cimetière de Tököl et de la culture de Vál montre la concordance la plus serrée.

En considérant que les trouvailles de la région de la culture de Vál datant de la première période de l'âge de fer ne montrent pas de rapports organiques avec la culture de la première période de l'âge de bronze, on peut déduire que la culture de la nouvelle période a été importée dans cette région par un nouveau groupe ethnique de la première époque de l'âge de fer.

TABLE DES ILLUSTRATIONS

- Fig. 1. 1—2. Tököl, tombe N° 1
3—4. Tombe N° 4
5—6. Tombe N° 5
- Fig. 2. 1—2. Tököl, tombe N° 6
3—6. Tombe N° 8
- Fig. 3. 1—4. Tököl, tombe N° 10
5. Tombe N° 12
- Fig. 4. 1—4. Tököl, tombe N° 14
5—6. Tombe N° 15
- Fig. 5. 1—3. Tököl, tombe N° 16
4—6. Tombe N° 26
- Fig. 6. Tököl, tombe N° 21
- Fig. 7. Tököl, tombe N° 24
- Fig. 8. Tököl, tombe N° 27
- Fig. 9. 1—6. Tököl, tombe N° 28
7—8. Tombe N° 29
- Fig. 10. Tököl, tombe N° 29
- Fig. 11. Tököl, tombe N° 31
- Fig. 12. Tököl, tombe N° 34
- Fig. 13. 1—4 Tököl, tombe N° 37
5. Tombe N° 41
6, 8. Tombe N° 43
7. Tombe N° 39
- Fig. 14. 1—2., 4. Tököl, tombe N° 44
3., 5—6. Tombe N° 45
7. Tombe N° 46
8. Tombe N° 51
- Fig. 15. 1—5. Tököl, tombe N° 47
6—9. Tombe N° 48
- Fig. 16. 1—3. Tököl, tombe N° 52
4. Tombe N° 57
5. Tombe N° 60
6. Tombe N° 62
- Fig. 17. 1—4. Tököl, tombe N° 74
5—8. Tombe N° 36
- Fig. 18. Tököl, cimetière à incinération, trouvaille sans relations précises
- Fig. 19. Tököl, cimetière à incinération, trouvaille sans relations précises
- Fig. 20. Tököl, cimetière à incinération, trouvaille sans relations précises
- Fig. 21. Tököl, cimetière à incinération, trouvaille sans relations précises
- Fig. 22. Tököl, tombe N° 27
- Fig. 23. Tököl, tombe N° 12
- Fig. 24. Tököl, tombe N° 28
- Fig. 25. Tököl, tombe N° 29
- Fig. 26. Tököl, tombe N° 34
- Fig. 27. Formes de pots datant de la période HA et se présentant dans la partie ouest de la Hongrie
- Fig. 28. Formes d'urnes caractéristiques de la culture de Dalj
- Fig. 29. 1. Forme d'urne de la culture de Velaticé
2. Forme d'urne de la culture de Vál