

AZ AQUINCUMI HELYTARTÓI PALOTA
FALFESTÉSZETE

A helytartói palota falfestészetéről az irodalomban eddig több ízben történt említés, sőt részletes beszámoló. Ezek közül két lényeges munkát említünk: 1926-ban Nagy Lajos alapvető tanulmányban foglalkozott Pannónia falfestészetével s ennek során az aquincumi helytartói palota faldíszítésére is kitért, hangsúlyozva, hogy ezt a provinciális festészet egyik jelentős állomásának kell tekinteni.¹ Minthogy csak a XIX. században feltárt épületrészek festését ismerte, bizonytalanságban volt a korhatározást illetően. Problémájának okát ma abban látjuk, hogy különböző építési periódusoknak megfelelő falmezőket ismertetett.

A palota rendszeres feltárására első ízben 1941–42-ben került sor. Az ásatás feldolgozása során Szilágyi János az előkerült falfestészeti anyagot is közzétette.²

Nagy Lajos falfestészettel foglalkozó tanulmánya óta ebből a tárgykörből pannóniai vonatkozásban nem jelent meg újabb közlemény. A balácai villa ragyogó falfestményeinek megfelelő értékelése hiányában³ — ami pedig korban éppen érintené a helytartói palota dekorációját — részben az Aquincumban feltárt, de még alig publikált épületek festésével vonhattunk párhuzamot.⁴ Egy esetben intercisai épület falfestésére utalhattunk, amelyről még ásatója, Hekler Antal tett említést a század elején.⁵ Sopianae IV. században festett sírkamrái kutatásaink szempontjából nem jöhetnek számításba,⁶ minthogy a helytartói palotát ebben az időben már nem lakták. Másrészt Aquincumban más irányú hatások érvényesültek a falfestészeti stílusok kialakulásánál, mint Pannónia déli részein, ezért a tartomány különböző pontjainak falfestészete párhuzamba nem állítható.

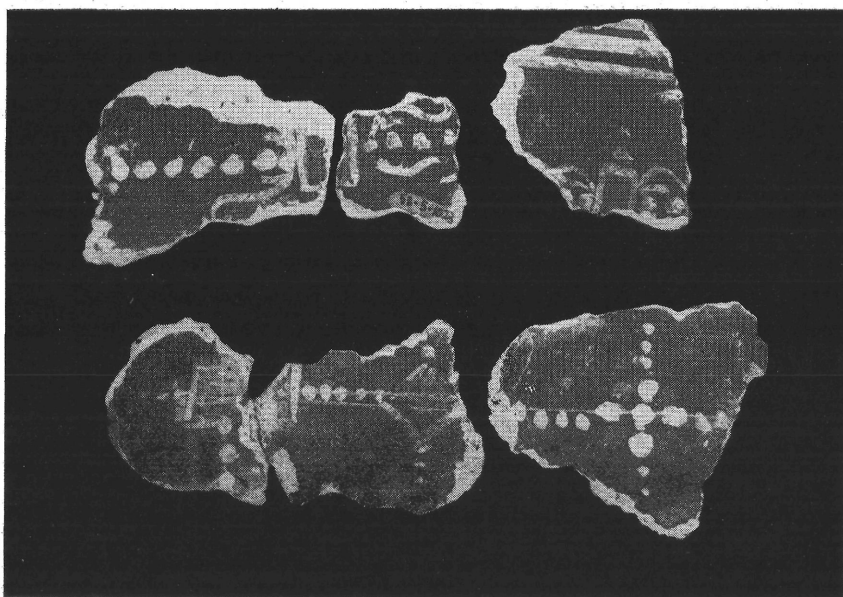
A helytartói palota feltárása a mai napig sincs lezárva. Tisztázásra vár néhány ponton az egyes periódusok egymáshoz való viszonya, a nagyudvar utólagos beépítése, a palota környékének megerősítése. A palota alaprajzáról azonban kitűnik, hogy a díszes kivitelű traktusok feltárása már megtörtént, ezért a mozaikdíszítés, stukkó, falfestészet kérdéséhez lényeges adatok már aligha járulhatnak. Így sor kerülhetett a palota belső díszítésének közzétételére a végső monografikus feldolgozás előtt.

Az óbudai Hajógyár-szigeten álló római kori épületmaradványok több, mint egy évszázad óta foglalkoztatják a történészek érdeklődését. 1851-ben és 1857-ben kitisztították és felmérték az akkor még „fürdők”-nek vélt épülecsoport egy részét.⁷ A helyenként több méter magasan álló falak díszítését részben éppen ezek a kutatások semmisítették meg. Sok értékes alakos díszű falfestmény töredék került ekkor a bécsi császári udvar gyűjteményeibe.⁸

Az 1951 és 1956 közt folyt kutatások a falfestészet és mozaikdíszítés szempontjából lényeges eredménnyel zárultak. Noha eredeti falfestést most is csak a falak lábazati részén találtunk, a több, mint tízezer töredékből gondos ásatási megfigyelések segítségével szerencsés esetekben összefüggő falfelületek díszítését rekonstruálhattuk, s ott is, ahol erre nem nyílt lehetőség, összefüggő mintákra lehetett következtetni a gazdag leletanyagból.

A helyszínen sok esetben többszöri átfestés vagy javítgatás nyomát figyelhettük meg.

A töredékes, de bő falfestményanyagot helyiségenként, az alaprajz sorrendjében írjuk le, beleágyazva az építéstörténet ásatási megfigyeléseibe. A falfestés szoros kapcsolatban áll az építészettel s a jól datálható falfestészeti stílusok az építkezések korszakaira is utalnak. Bármikor újjáfesthették az épületszárnyakat — pl. a központi fűtés, csatornázás javítása következtében is —,



1. kép. Gyöngysormintás fríz a 3. sz. helyiségből (2. periódus)

ugyanígy minden lényeges átépítést, renoválást a falak újrafestése követett. Amikor a falfestészi maradványok több ezer töredékből összetevődő halmazát korszakokra bontottuk, az építészeti megfigyelések messzemenően hozzásegítettek az abszolút korhatározáshoz.

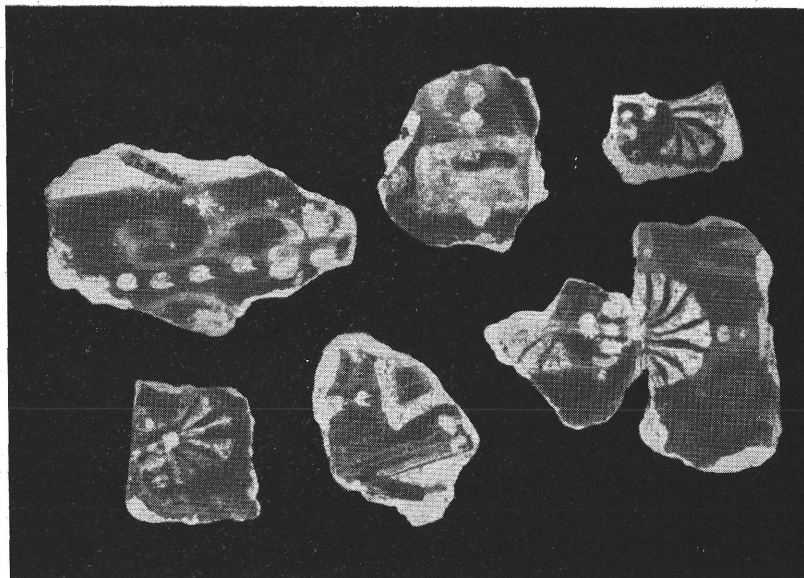
A palota hatalmas épülettömbje szakaszokban készült el. Elfalazások, hozzátoldások, padlószintemelések ezt világosan bizonyítják. Szilágyi J. a szintmagasságok egybevetésével is dokumentálta az épületszárnyak lépcsőzetes kiépítését,⁹ amint ez a mellékelt ásatási metszetekből kitűnik. A falfestészi korszakok szétválasztásánál éppen ezért csak utalunk az eredményeire anélkül, hogy ismétlésekbe bocsátkoznánk.

A falfestészet feldolgozása során az abszolút kronológia szempontjából felhasználtuk az épületben előkerült kerámia és egyéb apróleletek datáló értékét is. Ennek illusztrálására néhány jellemző példát említettünk:

A 23. sz. helyiségben a feltárás időpontjában még eredeti helyén álló festésréteg csak egy rétegű volt, a falon semmiféle javítgatásnak, újrafestésnek nyomát nem figyelhettük meg. A folyosó a palota legkorábbi szintjére volt alapozva,¹⁰ a festékréteg alatt olyan faltéglákat találtunk, amelyek bélyege a II. század elején Aquincumba vezényelt és a palota építésénél részt vevő délpannóniai katonai alakulatoktól származik.¹¹ Ezzel szemben a 19, 22. sz. helyiségekben a terrazzo padló alatt a II. század elejéről származó apróleletek voltak abban az elplanírozott rétegben, amelyekre a helyiséget alapozták.¹² Ezek szerint a szobák falán még eredeti helyén talált faldíszítés, vagy a padlón felhalmozott töredékes freskók semmiképpen sem származhatnak a Hadrianus-kori festés idejéből. Minthogy a 19, 22. sz. helyiségek faldíszével azonos minták a palota keleti traktusában majdnem minden helyiségben előfordulnak, azok sem készülhettek a II. század közepénél korábban. Továbbá a 46. sz. helyiségben a déli fal festése alatt a III. század elejére tehető téglabélyegeg COH VII BRANT jelzése azt bizonyítja, hogy fölötte a falfestés sem készülhetett korábban. Minthogy a szóban forgó falfestés a terem K-i elfalazása alá is behúzódott, az elfalazásra festett, eredeti helyén talált dekoráció már a III. század közepére vagy ennél későbbi időpontra utal. Ezt azért hangsúlyozzuk, mert az említett minta a palota több helyiségében (pl. 47--48, 27, 29, 36. sz. stb.) ismétlődik, s így ezek korát is meghatározza, illetve további korhatározásokhoz segített hozzá.

Az abszolút korhatározás lehetőségeit a helytartói palota falfestészetének feldolgozása során amennyire csak lehetett, kiaknáztuk, két igen fontos határkövet véve ehhez alapul: a palota építésének dátumát, vagyis Hadrianus pannóniai helytartóságának idejét, s a palota pusztulásának, illetve felhagyásának időpontját a III. század végén. Másodsorban vettük igénybe a

2. kép. Virágmintás szegélysáv
a 3. sz. helyiségből (2. periódus)



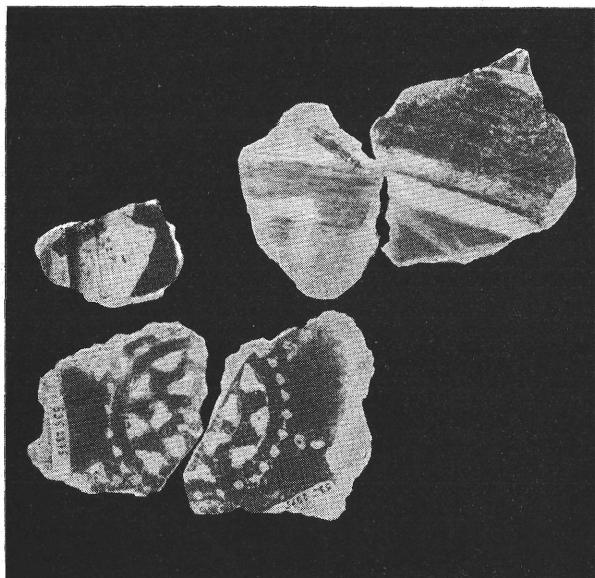
stíluskritika relatív kronológiai adatait, s itt is elsősorban az aquincumi korabeli falfestéssel tettünk összehasonlításokat. Csak harmadsorban fordultunk a római birodalom művészeti centrumaiból ismert analógiákhoz, vagy a távolabbi provinciák hasonló falfestészeti mintáihoz. Utóbbi összehasonlítások igen tanulságosaknak bizonyultak abból a szempontból, hogy milyen módosulásokkal és időbeli eltolódásokkal követte a nagy stílusirányokat a birodalom kereskedelmi forgalmából kieső területen egy határmenti város képzőművészete.

1. PERIÓDUS

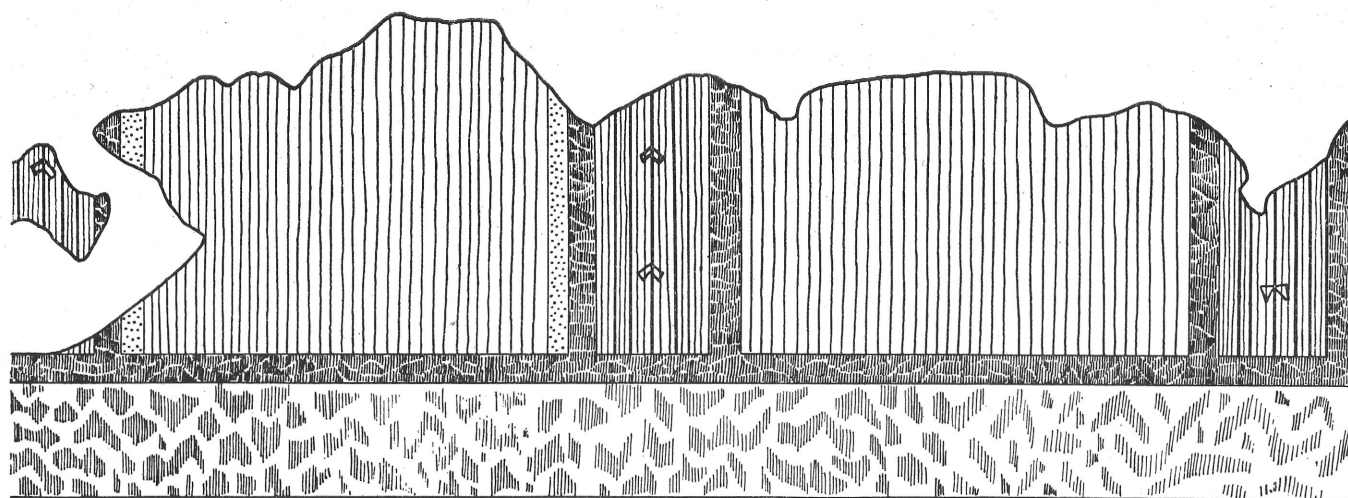
Az építéstörténetből lesűrhető, hogy még a palota első alaprajzi elrendezésében emelték a keleti szárnyat, amit először a II. század végén — valószínűleg éppen Marcus Aurelius idejében —, majd később a III. század során több ízben is renováltak. Alaprajzi változtatás sohasem történt ebben a szárnyban, ezért arra gondolunk, hogy a csatornázás, vagy hypocaustumos fűtés módosítása alkalmával verték le a falakról az eredeti festést s pótolták azt újabbal. Az eredeti Hadrianus-kori

faldekoráció nyomokban megmaradt ugyanis a 3. és 7. sz. helyiségek sarkaiban a felső vakolatréteg leválasztása után. Itt a falak nem voltak kibélelve üreges téglákkal, tehát a fűtés javításakor is sértetlenül maradt az eredeti vakolás. A későbbi átfestés alól aranyárga színű, ill. fedő rózsaszínű mezők tűnnek elő, finoman elsimított és olajozott felületüket később piros, ill. középkek színű sávokkal festették át.

A 23. sz. K—Ny-i irányú belső folyosó lábazati részén több méter hosszúságban maradt meg az eredeti Hadrianus-kori festés, helyenként másfél méter magasságig. A részarányos táblás beosztás nyugodt felületét



3. kép. Rozettával díszített töredékek a 3. sz. helyiségből (2. periódus)



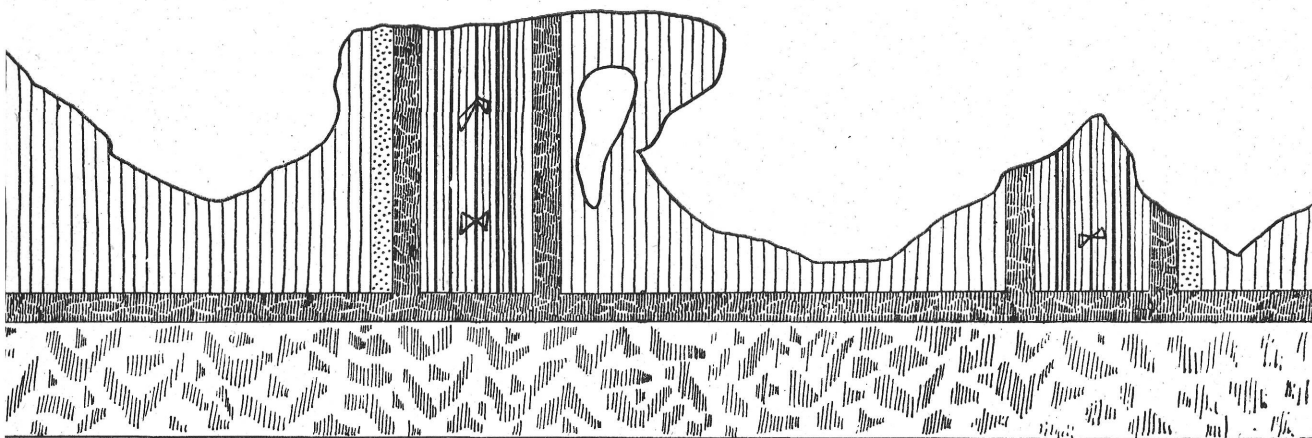
4. kép. Lábazati festés a 23. sz. helyiség D-i faláról (1. periódus)

egész vékonyan felvázolt kandeláberminta élénkíti. Ezt a dekorációs módot F. Wirth „zónás stílus”-nak nevezte.¹³ A végletekig gondos és pontos kidolgozású festést könnyeddé varázsolják a kandeláberekre kötött szeszélyesen megrajzolt szalagok. Az egységesen rózsaszínű mező kerekeltő sávja mindenütt azonos szélességű. A falon csupán a szalagoknál jelentkeznek színfoltok. Ezek vékony körvonalát hol világoskék, hol sárga ecsetvonások tarkítják (4. kép).

Egészen hasonló felfogásban festették meg Tivoliban a Hadraianus-villa ún. Propilaeen csarnokát, sőt a 23. sz. helyiség festésének színösszeállítására is emlékeztet a híres tivoli faldekorációra, amennyiben a rózsaszínű falfelületet ott is sárga és fekete csíkok tagolják.¹⁴ A helytartói palotában világoskék szalagok, az itáliai mintaképen finom zöld indák élénkítik az egyébként mértéktartó színhatást. Eleusisből említünk a 23. sz. helyiség festéséhez egy további analógiát,¹⁵ erre a nyugati provinciákból a virunumi fürdők egyik legkorábbi falrészlete is emlékeztet.¹⁶ Az aquincumi faldísz a virunumival mégsem hozható közvetlen kapcsolatba, minthogy a H. Kenner által ismertetett virunumi kandeláberminta jellegzetessége a lábazon végighúzó vékony maeanderszalag, ezzel szemben a helytartói palota festésére az egyszerű tagolatlan lábazati rész jellemző.

A felsorolt kandelábermintás falfestések közös vonása a szigorúan szimmetrikus falbeosztás. Az egymással párhuzamosan elhelyezett díszítőmotívumok — a „túlzottan karcsú kandeláberek” F. Wirth jellemző kifejezésével élve — szigorú egyszerűsége klasszicizáló törekvésből ered, ami ebben az időben, a II. század elején a birodalmi művészetek minden ágában érvényesül.¹⁷ A későhellenisztikus formanyelv hűvös nyugalma tükröződik a Hadrianus-kori szobrászatban, portréábrázolásban is.¹⁸ Ha összehasonlítjuk a korabeli szobrászat híres alkotásait az aquincumi kőfaragók Hadrianus-kori alkotásaival,¹⁹ kitűnik, hogy a provinciális mesterek még stílusban sem tudták követni a korszak divatos stílusirányait. Ezért feltűnő, hogy az aquincumi falfestészet jelentéktelen időbeli eltolódással lépést tart az itáliai és görögországi híres falfestészettel még ebben az időben, amihez nagymértékben hozzájárulhatott a mintakönyvek elterjedése.²⁰

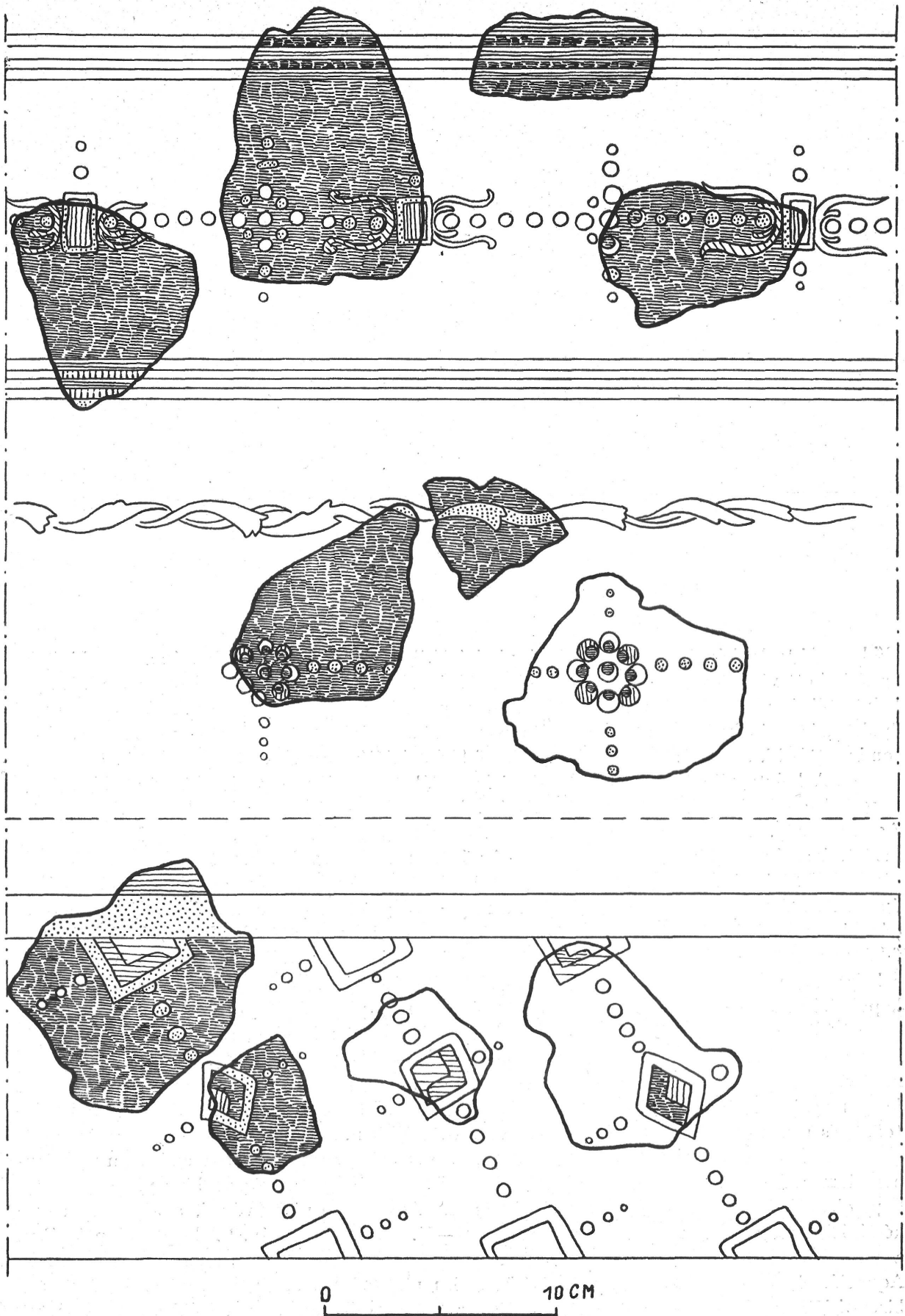
A helytartói palota falfestészetének technikai kivitelezése is megüti a távoli analógiák mértékét a II. század első felében. A 23. sz. helyiség lábazati festésének fehér-piros márványozása aprólékos munkával készült. A laza, puha ecsetkezeléssel feldobott foltos festés aprószemű márványt utánoz. Aquincumban eddig a Laktanya utca 31. sz. alatti ún. praetori palotában került



elő hasonló technikával megoldott márványimitáció.²¹ A két faldíszítés egyformán gondos kivitele, az elsímitott viaszos felület fényes csillogása ellenére két feltűnő eltérés figyelmeztet arra, hogy a helytartói és praetori paloták falfestése nem ugyanabban az időben készült. A Laktanya utcai épület lábazati részét elütő színű mezőkre osztották, s minden mezőt korong vagy élére állított rombusz tölt ki, ami még a pompeji I. stílus faldekorációjára emlékeztet a leginkább.²²

A helytartói palota Hadrianus-kori kandeláber stílusához egyetlen közeli analógiát sem ismerünk eddig Pannóniából, annak ellenére, hogy ebben az időben már dolgozott festőműhely Aquincumban. A polgárvárosban az egyik mester műhelye is előkerült, illetve műhelyre következtek a díszesen kifestett helyiségekben levő szerszámokról, vakolókanalokról, festékekkel telt tégelyekről.²³ Az ún. festőlakás kandeláber stílusával egyező falrészek további két táborvárosi épület feltárása során kerültek napfényre, a helytartói palota kandeláberfalától teljesen elütő és ellentétes megoldással és színösszeállítással. Az említett három épület Hadrianus-kori falfestését fehér alapon többféle zölddel árnyalt, dúsan megfestett kandeláberek és girlandok díszítik,²⁴ ami a helytartói palota mértéktartó és sokkal ridegebb felfogásával szemben egy más stílusirányt képvisel. Nem tartjuk kizártnak, hogy a költségesen megépített és fényűzően berendezett palota dekorálására a II. század legelején idegenből hoztak mesterembereket, akik csak ezen az épületen dolgoztak. Természetesen messzemenő következtetéseket egyetlen fal dekorációja alapján nem vonhatunk le a műhely eredetére vonatkozóan. Az idézett analógiák arra figyelmeztetnek, hogy magában Itáliában, vagy a Pannóniától délre fekvő tartományokban keressük a kapcsolatokot, és nem a keletre vagy nyugatra fekvő provinciákban.

A felsorakoztatott görögországi, itáliai, rómovárosi mintaképek ebben az időben nem lephetnek meg. Az aquincumi kézműipar területéről már eddig is számtalan adat bizonyította a szoros kapcsolatot Itália művészete és kereskedelme felé.²⁵ Aquincum iparművészei, a díszes kerámiát készítő fazekasok itáliai sigillatakat másolnak az I–II. század fordulóján.²⁶ A helytartói palotában a mozaikkészítő musivariusok itáliai mintaképeket tartanak szem előtt.²⁷ A kereskedelmi út Aquileián keresztül elsősorban még Itália felé mutat ebben az időben,²⁸ többek közt ezt bizonyítják a bor- és olajszállítmányok is az eddig előkerült amphora-bélyegek tanúsága szerint.²⁹



5. kép. Indamintás szegélysáv a 3. sz. helyiségből (2. periódus)

Egy-két évtizeddel később már a nyugati provinciák érdekerületévé válik Aquincum. Megtelepülnek városunkban a kölni kereskedők,³⁰ galliai sigillaták lerakata létesül a polgár város üzletsorában,³¹ nyugati mintaképek után dolgoznak a kőfaragók.³² Mint látni fogjuk, a nyugati provinciák jellegzetes falfestészeti stílusában készülnek a helytartói palota falképei is a II. század végén.

2. PERIÓDUS

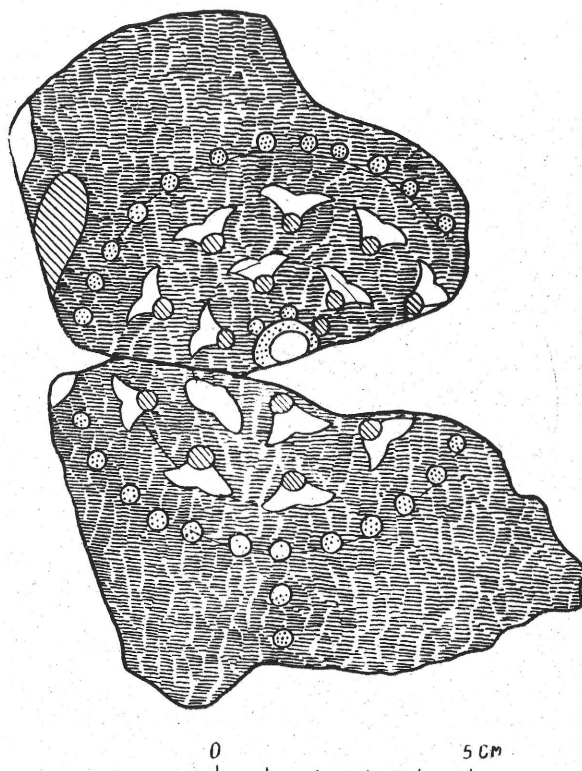
A Hadrianus-kori dekorációs stílus mértéktartó színhatásra, nyugodt vonalvezetésre, a falmező beosztásában arányosságra törekedett. A II. század közepén a római birodalomban nagyméretű átalakulások történtek a képzőművészetek terén s ezt nyomon követte az iparművészeti alkotások stílusváltozása is.³³

A mértéktartó „zónás stílus” már Hadrianus uralkodásának utolsó éveiben lényeges változáson megy keresztül.³⁴ A díszítmények gazdagabbak, dúsabbak lesznek, többnyire a valóságot jóval meghaladó mértékben, erőteljes, élénk színek kerülnek a falra, az előző korszak pasztell tónusaival szemben. Minthogy az új irány szakít a naturalista látásmóddal, csak a kifejezés összenyomását adja vissza nem törődve az anatómiai valósággal. Az összefoglaló foltos kidolgozásmód következtében a vonások elmosódnak, az alakos ábrázolásnál csak a szem és száj kifejező és erőteljes, egyébként az arcvonások nélkülöznek minden rajzjeliséget.³⁵ A korszak portrészobrászatát boncolgatva Delbrück pszichológus iránynak nevezte ezt a stílust.³⁶

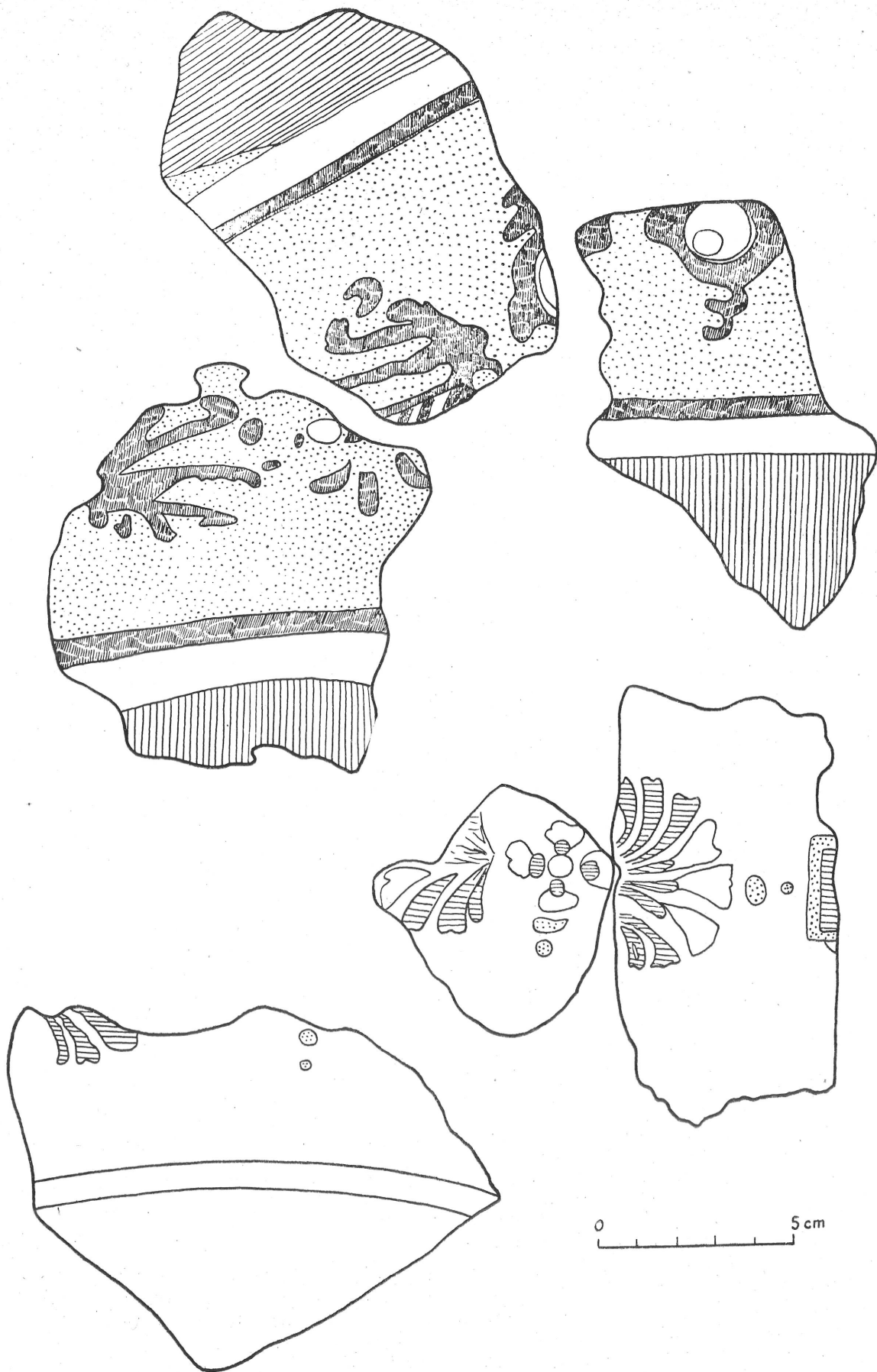
Az új impresszionista ábrázolásmód a falfestészetben egészen különös módon párosul az ún. pompeji 3. és nem a 4. stílus továbbélésével.³⁷ A festői 4. stílussal szemben ugyanis a 3. stílus egy merevebb, határozottabb falbeosztást, vagyis egy jobban körülhatárolt térhatást követel.³⁸ Ennek következtében a falra festett ábrázolás felakasztott kép benyomását kelti. A négyszögű képkeret vízszintes és függőleges egyenesekkel tagolt felületbe illeszkedik bele, s ez még jobban fokozza belső terének kihangsúlyozását. Mire a helytartói palota másodszeri kifestésére került volna sor, már végbement ez az irányváltozás a művészetek terén, így szembetűnő az ellentét a néhány évtizeddel korábbi faldekorációval szemben.

Az új korszak ízlését a palota legdíszebb helysége, az ún. keleti traktus őrizte meg a legjobban. Ebben a traktusban is több ízben javították a fűtést, sőt a III. század elején csatornázták ezt a szárnyat is,³⁹ a szobák dekorációjában mégsem jelentettek ezek a munkák alapvető változást. Már korábban megállapították, hogy a padlót borító mozaikokat nem érintették a fűtőtérben lezajlott bontások, átalakítások, s ugyanígy érintetlenül maradtak a falakon az eredeti festmények is, kivéve azon a néhány ponton, ahol kivésték a fűtőtéglákat. A későbbi korból származó bélyeges téglákra vakolt új festés azt bizonyítja, hogy az eredeti mintákat ezeken a pontokon is pótolták,⁴⁰ kiegészítették a sérült ábrázolást. Erre a továbbiakban még kitérünk.

Minthogy a keleti traktus festéséről az 1941. évi feltárások feldolgozása következtében részletes anyagközlés jelent meg,⁴¹ csak nagy vonalakban összegezzük jellemző vonásait. A falfelületeket a római kori díszítés szabályai szerint hármassal beosztás — lábazati rész, fölötte középmező, majd ezt lezáró fríz — jellemzi.⁴²



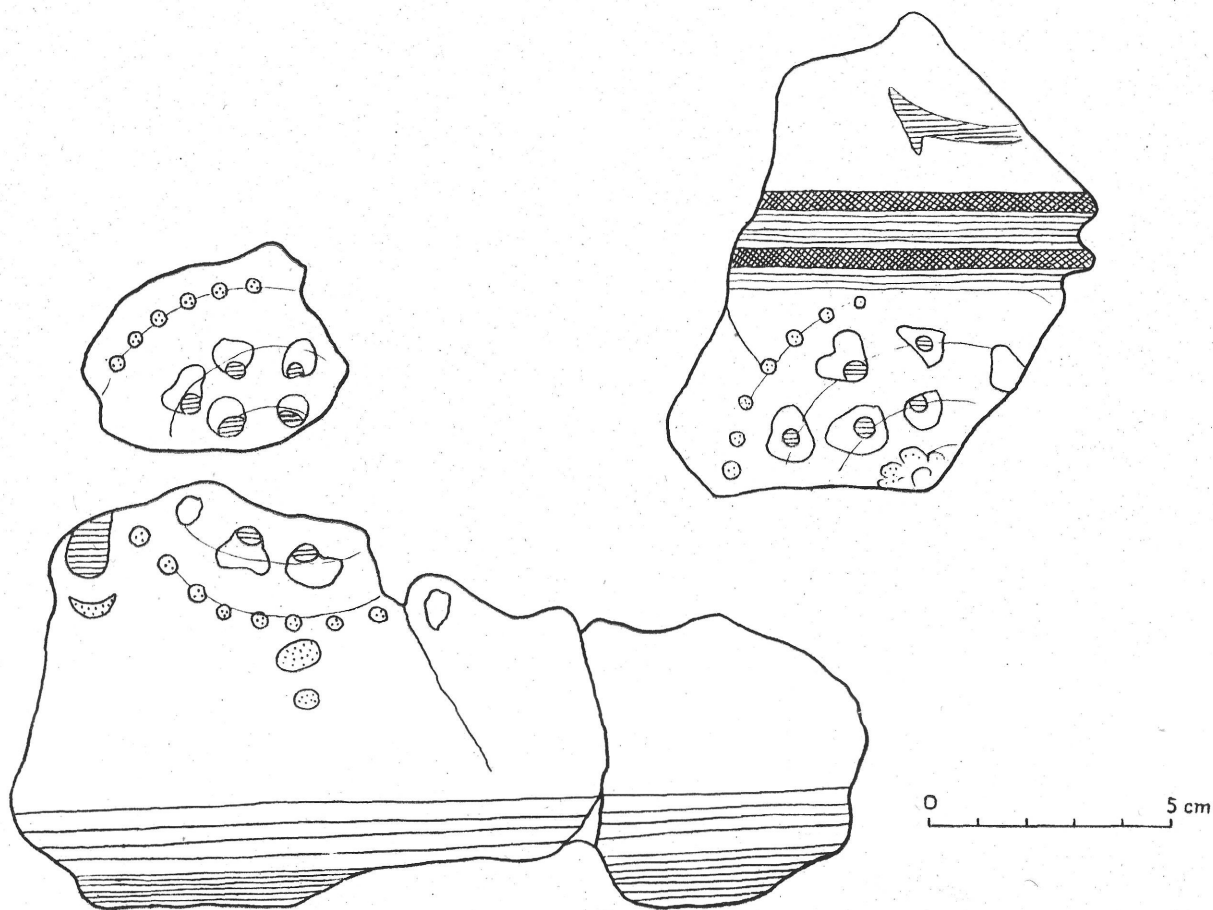
6. kép. Rozettával díszített falrészlet az 5. sz. helységből (2. periódus)



7. kép. Szegfűmintás friz az 5. sz. helyiségből (2. periódus)

A legtöbb falon, pl. a 3, 6–7. sz. helyiségekben egyszínű vörös a lábazati rész. Ezt fekete, fehér, keskeny keretelő csíkok kisebb-nagyobb táblákra osztják. A vöröstáblás beosztáshoz közeli analógiát ismerünk a virunumi thermák 64. sz. helyiségéből.⁴³ H. Kenner szerint a II. századra tehető az említett helyiség festése.

A 2, 4–6. sz. helyiségek lábazati részét elütő színű keretelő sávok kisebb-nagyobb téglalapokra osztják. A téglalapokat márványutánzás díszíti. A márványozás benyomását elsősorban finom fröcsköléssel érzékeltették vagy különböző színek tarkafoltos megoldásával.⁴⁴ Barnáslila



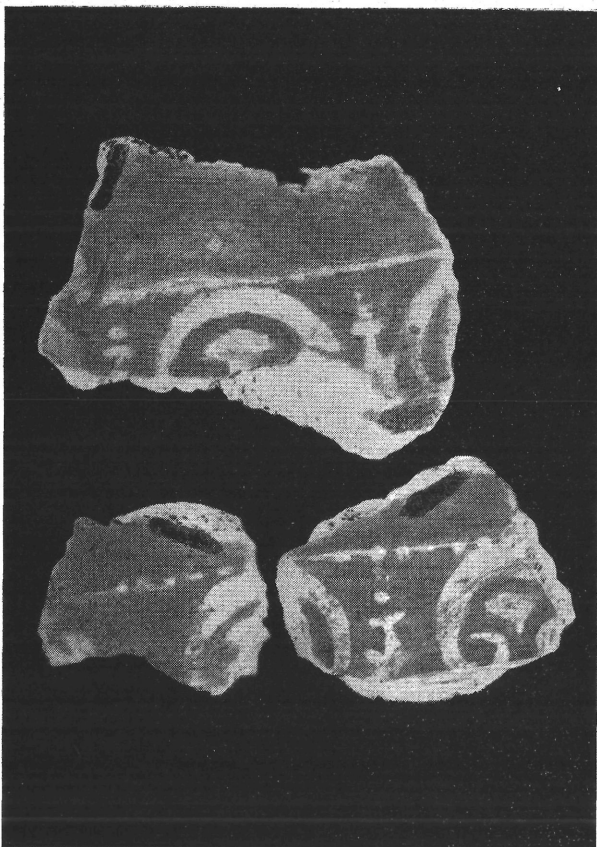
8. kép. Rozettával díszített falrész a 64. sz. helyiségből (2. periódus)

alpra sárga és fehér színt fröcsköltek, vörös táblára zöldet vagy sárgát. Okker színű mezőben fehér-vörös-rózsaszín foltozás élénkíti az 5. sz. helyiség Ny-i falát.

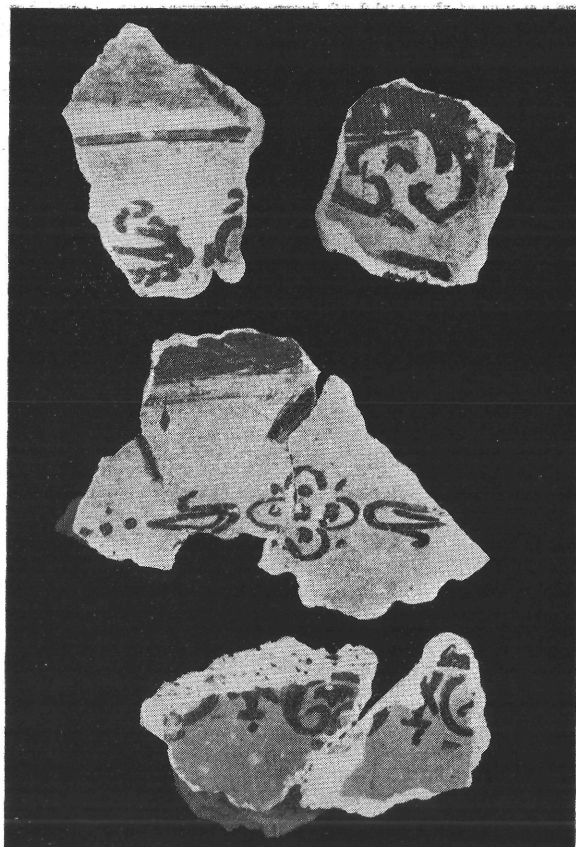
A lábazati rész fölött többnyire hármass csíkozású keretsávok tagolják mezőkre a falfelületet. Ezen belül kisebb táblák mintha képkeretek benyomását keltenék. A „képkeretek” közt alkalmazhatták az erősen leegyszerűsített tulipánminta szegélydíszeket (10. kép).

Ez a virágminta szegélyszáv közismert a provinciális falfestészetben. Legközelebbi analógiaként egy Bern melletti villa falfestését említjük.⁴⁵ A svájci osztósáv függőlegesen alkalmazott füzérét az aquincuminál biztosabb kézzel rajzolták meg, azonban színösszeállítás és a motívumok azonossága közös mintaképet feltételez. W. Drack a szóban forgó berni faldíszítést a II. század második felére tette.⁴⁶

Az egészen elstilizált, leegyszerűsített s csak kontúrosan megoldott virágos szegélymintákon kívül a középmezőkben naturalisztikusan megfestett dús virágfüzerek is szerepelnek. A virágminták megfestésénél kiemeljük azt a jellegzetességet, hogy minden stilizáltságuk ellenére a fényárnyék hatását igyekeztek kihangsúlyozni az igen jó mintaképek után dolgozó falfestők. Az enyhén ívelt levélfüzerek aranysárgára festett falmezőt díszítettek, a leveleket háromféle elütő színű



9. kép. Ívesen hajló peltamintás szegélydész a 3. sz. helyiségből (2. periódus)



10. kép. Pelta- és tulipánmintás szegélydész az 5. sz. helyiségből (2. periódus)



11. kép. Kagylómintás felrészlet az 5. sz. helyiségből (2. periódus)



12. kép. Fehérruhás nőalak vállrésze a 3. sz. helyiségből (2. periódus)

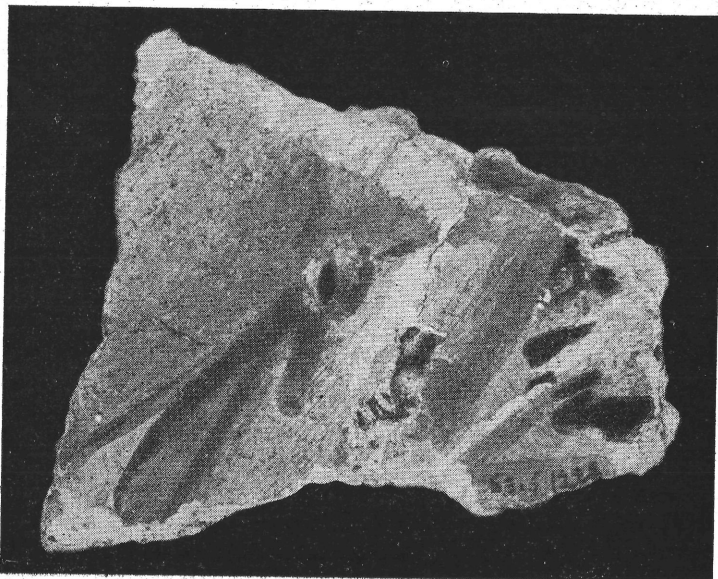


13. kép. Alakos díszű töredékek a K-i épületszárnyból (2. periódus)

zöld teszi dúsabbá, a levelek közt néhol fehér fényfolt csillan meg. A dús lombú füzérek közé piros és kék virágokat fontak. Ezeket is többféle árnyalású szirmokon fehér fényekkel élénkítik. A füzérek elkeskenyedő végét aranybarna, szeszélyesen megrajzolt szalagok tartják össze.

A falra festett virágfüzérek kidolgozásán a későhellenizmus felfogásának hatása érvényesül. Az i. e. I. század falfestészetében a pompeji 2. stílusban a valóságig hűen ábrázolt girlandoknak középponti szerepük lesz.⁴⁷ A számtalan analógia közül az ún. Livia házának füzérdíszes faldekorációját említjük,⁴⁸ mert az aquincumi girlandos falmezők végső fokon ennek a virágdíszes megoldásnak távoli és gyenge utánérzéséből származnak. A rómvárosi példa aranyos falképét ragyogó színű, dús lombozatú füzér díszíti, amelyre silányan és soványabban, de mindenben emlékeztetnek a helytartói palota keleti traktusát díszítő falmezők.

A II. század második felében az egyik legdivatosabb szobadekoráció szerte a provinciákban az egész falmezőt beborító dús lombozat, illetve egymás mellé aggatott füzérek buja tarkasága.



14. kép. Férfialakkal díszített falmező töredéke a 3. sz. helyiségből (2. periódus)

A fény és árnyék kihangsúlyozására kiválóan alkalmas témára a provinciális falfestészetben Virunum fekete alapra alkalmazott ragyogó dús lombozata szolgáltatta a legszebb példát.⁴⁹ Pannóniában a közismert balácai⁵⁰ lombos falmezőn kívül Aquincumban a polgár város ún. „nagy lakóház”-ában találtak fekete háttérből kiemelkedő dús lombú faldekorációt.⁵¹ A három említett falfestés közös stílusirányból fakad, de mindegyik más-más helyi sajátosságot tükröz. A balácai minősége egy sorba állítható a virunumival, bár bágyadtabb színekkel van megfestve. Az aquincumi lombos minta kivitelezésén azonban meglátszik, hogy az árnyalás csak modorosság következménye. A mintakönyvből másoló festő az eredeti fényhatás visszaadására nem is törekedett.

A helytartói palota keleti traktusában az aransárga mezők mellett élénk piros és türkizkék mezők váltakoztak s ezt a három, merőben elütő színt választották el egymástól három-öt sorosan tarka csíkozású keretelő sávok. A keretes színmezők közepén a „falképek”-ben emberi és állatalakos ábrázolás lehetett. Erre következethetünk a piros vagy türkizkék alapra alkalmazott meztelen vagy hosszú fehér fátylakba burkolt alakos töredékek alapján (12–16. kép). A lebegő férfi- és nőalakok könnyed légiességét fokozza megfestésük módja: jóformán körvonalazás nélkül, pasztell színekből feldobott foltok domborítják ki az arcot és alakot. Lazán megfestett haj keretezi a fejet, amelyben a szem és száj érzékeltetése igen erőteljes, de szintén nélkülözi a rajzélességet. A végtagok és a ruhadőr megfestésénél puha árnyékolást alkalmaztak. A kidolgozottság hiánya könnyed impresszionista felfogásból ered, s így az alakok festőiessége még jobban kidomborodik a rikító színű és merev keretsávok háttérében.

A keleti traktus alakos ábrázolásai közül az 1941. évi feltárás feldolgozása során bemutatott Apolló-töredék az impresszionista stílus egyik legszebb példája.⁵² Ehhez egészen közeli analógiát ismerünk egy Genf melletti villa urbana fürdőszarnyából.⁵³ Az alak kontrapoztós testtartása,



15. kép. Lebegő nőalak töredéke a 3. sz. helyiségből (2. periódus)

16. kép. Nőalakokkal díszített falmező töredéke a 7. sz. helyiségből (3. periódus)

feltokban összefoglalt megfestése, fény-árnyékos hatáskeltése az aquincuminál semmivel sem kvalitásosabb, csak a színek erőteljesebbek a nyugati példán.

A 3. sz. helyiség egyik freskótöredékén jobbra lépő nőalak körül elszórt virágok ismerhetők fel. Talán Flora alakját vetették itt falra, mint a közismert herculanumi falképen.⁵⁴ Az alak mögül előtűnő türkizkék háttér valószínűvé teszi, hogy hasonló díszítésre gondolt a helytartói palota festője. Egy másik táblán szárnyas *geniuszok* és fehér színű *pegazus* szerepelhetett, amilyent Pannóniában már Balácáról ismerünk.⁵⁵

A lebegő alakok mellett az ábrázolás könnyedségét fokozza a táblákat szegélyező pálcákra csavart szalagok,⁵⁶ szeszélyesen ívelő virágminták sora (5. kép). Mint a pompeji 3. stílus távoli leszármazottai kerülhettek a keretes színmezőkre.

Most néhány szót a középmezőket lezáró és keretező frízről. A keleti traktusban legáltalánosabb a *peltamotívum* alkalmazása.⁵⁷ A türkizkék mezőben lebegő fehér ruhás vagy meztelen alakok háttérében is ívesen hajló fehér peltadíszítést látunk. Néhol a pelta fríz asztragallosz-szerű gyöngyosorral kombinálódik (9–10. kép). Az arany-sárga színű füzérral díszített mezőt vörösbarna peltamintás szegélyszáv zárja le. Itt azonos színű tulipános mintával kapcsolódik.⁵⁸ Ugyanezt a tulipánmintát a faltáblákat függőleges irányban osztó sávokról már ismerjük (10. kép).

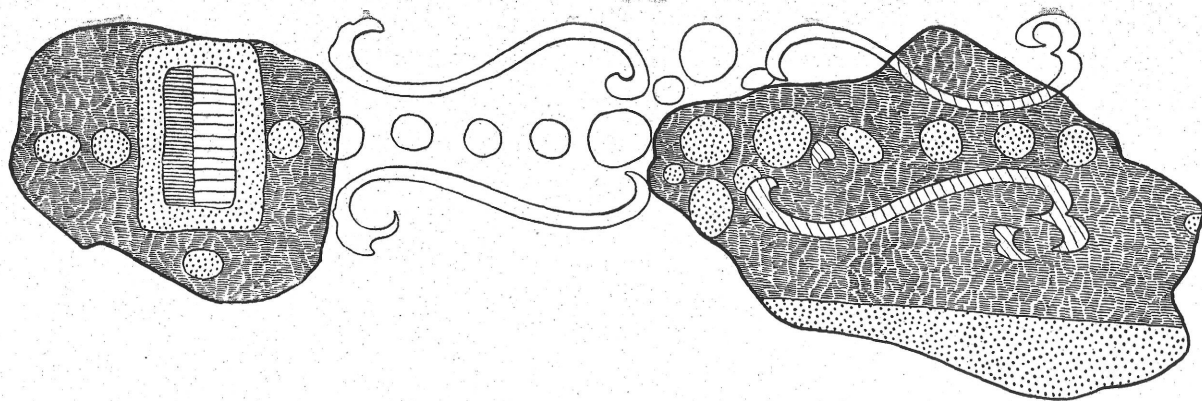
Minden helyiségben ismétlődött a lila alapra festett zöld indákból összefűzött és gyöngyosorral variált motívum.⁵⁹ Többféle zölddel és fehér-sárga fényekkel festették meg, mint a középmezőkre alkalmazott füzéreket (5. kép).

Az egyik legérdekesebb fríz-motívum egy nagyobb kagyló töredékeiben csak a 3. sz. helyiségben került elő.⁶⁰ Az élesen kontúrozott kagylót hatféle színnel (türkizkék, vörös, barna, fekete, fehér, sárga) festették meg. Különösen figyelemre méltó a kidolgozása, minthogy az árnyalás benyomását finom fröcsköléssel költették, szintén a már említett színek ritmikus váltakozásában (11. kép).⁶¹

A kagylómotívum a falfestésen kívül stukkópárkányon is előfordul a helytartói palotában. A stukkók matricái az aquincumi polgárváros fazekastelepen készültek,⁶² így korukat pontos időhatárhoz lehetett kötni. A fazekastelep feldolgozója szerint a III. század legelőjén készültek.⁶³

A szóban forgó falfestési periódus magas színvonalát a tudatos és szinte raffinált ábrázolásmód jellemzi legjobban.⁶⁴ Nem tartozott az átlagos tehetségű provinciális festők közé az a mester vagy a műhely, aki a palota keleti helyiségsorát eredetileg kifestette. Azért hangsúlyozzuk, hogy „eredetileg”, mert később sok évtizednyi használat vagy a fűtés javítása következtében restaurálásra szorult a falak díszítése ezekben a helyiségekben is, s akkor sem tértek el az eredeti elgondolástól és nem követtek divatosabb dekorációs stílusokat. Ahol az eredeti festés elpusztult vagy javításra szorult, igyekeztek azt pontos másolattal pótolni vagy kiigazítani (pl. 7, 17. kép). Az eredeti szint az igyekezet ellenére sem sikerült azonban újra kikeverni.⁶⁵ Különösen érdekesek számunkra az alakos átfestések, amikből az is kitűnik, hogy ekkor már sokkal rajzosabb technikával dolgoztak a térkitöltő elemek, valamint a stilizált mintás szegélycsíkok pótlásánál. Továbbá az





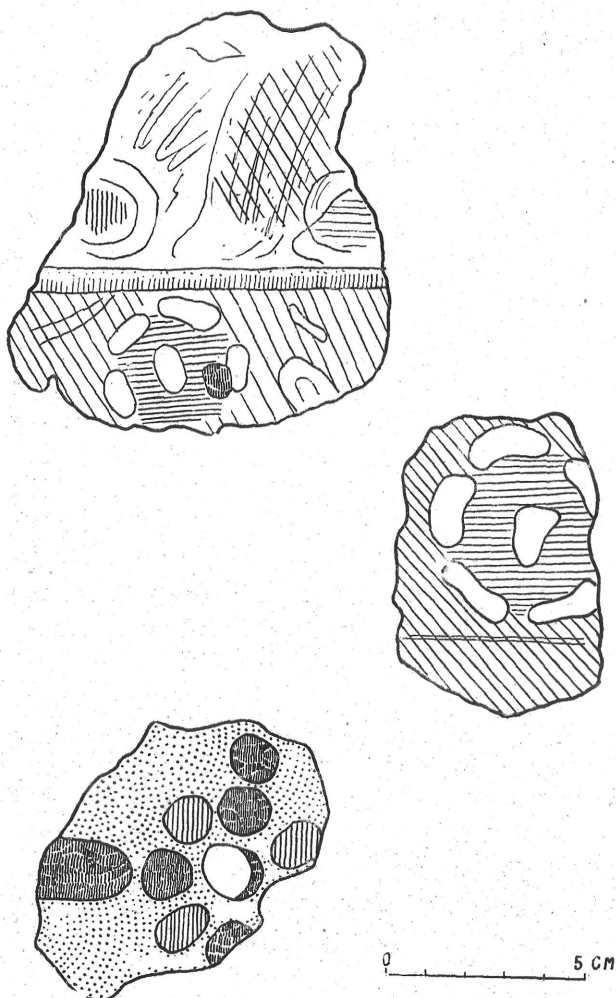
17. kép. Indadíszes fríz javított falsarka a 6. sz. helyiségből (3. periódus)

eredeti patronok nem álltak már a mesterek rendelkezésére, s így sokkal ügyetlenebbül, szabadkézzel festették a mintákat a falra.⁶⁶

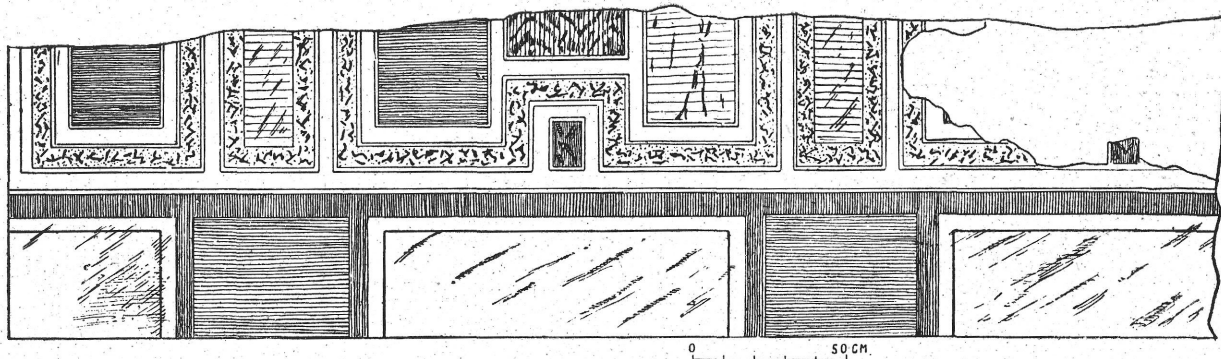
Az aquincumi falfestészet során a javítgatás többféle módjával ismerkedtünk meg. Általánosan a korábbi falfelületre újabb alapozó réteget vakolnak s erre kerül rá a divatosabb, új minta. Néha a felső festésréteg leválasztható a korábbiról, s így több korszak ízlésének bizonyítékát találjuk rétegesen egymásra ráakódva. Legszebb példák erre Aquincumból a canabae északnyugati szegélyén feltárt Szél utcai díszes lakóházból valók.⁶⁷ Három rétegű festéssel talákoztunk a canabae déli negyedében álló ún. Korvin Ottó utcai fürdő és lakóház helyiségeiben is.⁶⁸

Egy másik módszer szerint a régi, átfesztésre szoruló falfelületet sűrűn beverik, beékelik. A következő falfestésréteg vakolata így rátapad a korábbi rétegre. Ebben az esetben mindig hézag támad a két vakolatréteg között, s az alsó réteg faldíszítése még világosabban felismerhető, — bár sérülten, mint a felület egyszerű rávakolása esetében. Ez az utóbbi módszer a III. században igen elterjedt volt Aquincumban, amire számos példa mutat.⁶⁹ Sajnos, a helytartói palotában az egyszerű átvakolást használták a festők, ami majdnem minden esetben a felismerhetetlenségig elkente a korábbi falfestés mintáját.⁷⁰

Az aquincumi kutatás szempontjából megemlíjtjük azt a megfigyelést, hogy a polgár-és táborvárosban egyaránt több eddig feltárt épület falfestményanyagában ismertünk fel megtevesztésig azonos darabokat a keleti traktus faldíszítésével. Pl. a Vihar utca sarkán álló több periódusú épületből még Nagy Lajos mutatott be több olyan alakos töredéket,⁷¹ amely a helytartói palota festőjének kezétől származhat. Egy több szakaszban megépített díszes lakóház a táborváros délkeleti sarkában a mai Szentlélek téren állott. Falát azonos színű táblás, illetve sávós keretelésű színmezők díszítették. Az alakos festésből piros alapon fehér-



18. kép. Rozettával díszített falmező javítása a 7. sz. helyiségből (3. periódus)



19. kép. Lábazati festés a 46. sz. helyiség D-i faláról (3. periódus)

ruhás nőalak kar- és válltöredékei maradtak meg.⁷² Ugyanilyen piros alpra alkalmazott fehér-tógás lebegő alak díszítette a polgárváros egyik nagyméretű lakóházát az aquaeductus mellett.⁷³ A laza ecsetvonásokkal megfestett nőalak akár a helytartói palota egyik nőalakjának párja is lehetne.

Mindebből tehát az tűnik ki, hogy egy mester vagy talán egész műhely települt meg ekkor Aquincumban. Talán éppen a helytartói palota dekorálására szerződötték őket, majd egymásután kapták a városban a megrendeléseket. Aquincum virágkorát élte a III. század elején. A quadmarkomann háborúk után rohamosan helyreállhatott a város gazdasági helyzete,⁷⁴ amit többek között az is bizonyít, hogy az említett falfestések olyan helyiségekből valók, amelyeket a háborús pusztítások égésrétegére alapoztak, nem sokkal a katasztrófa után.

3. PERIÓDUS

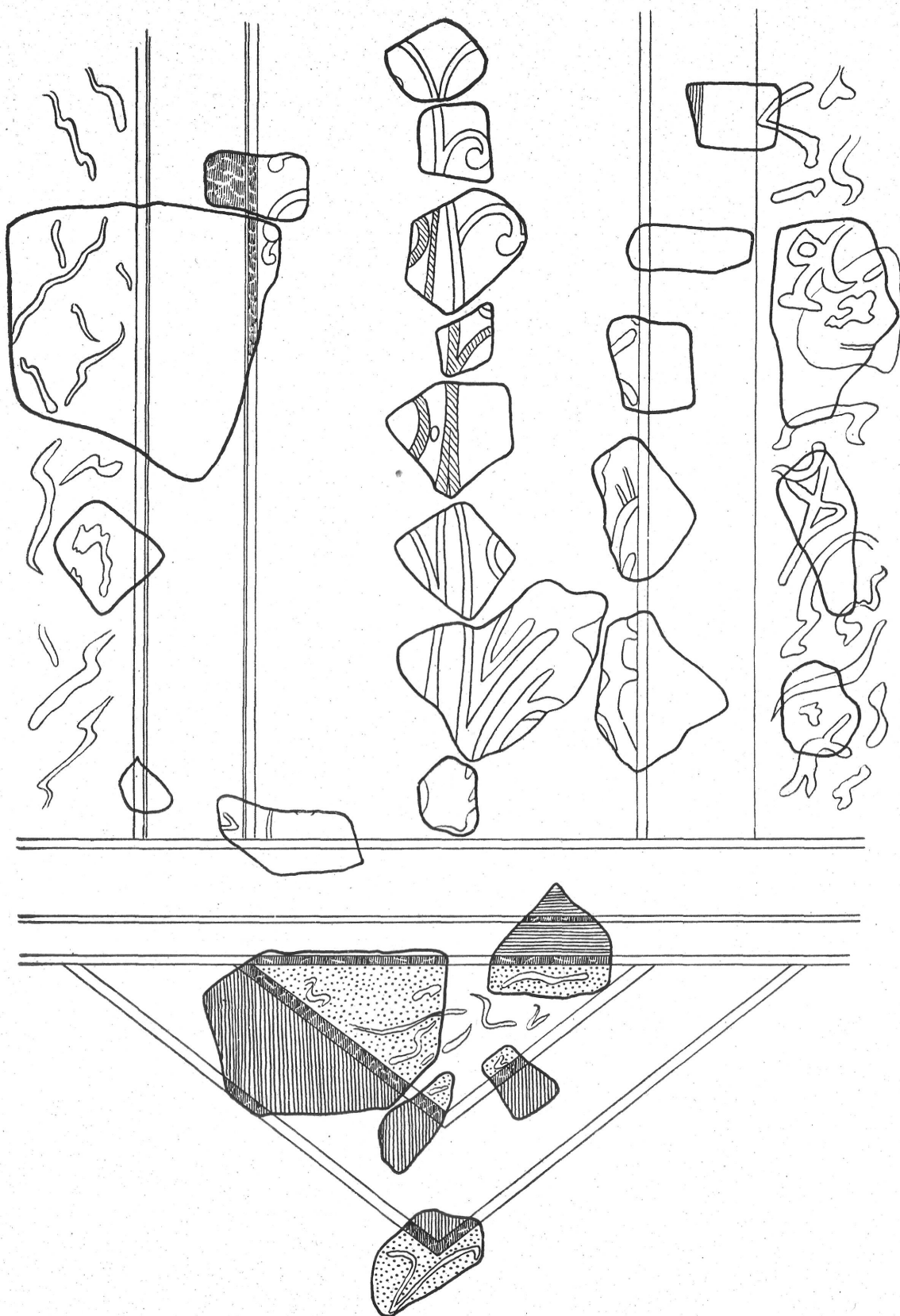
A III. században a palotában lényeges átépítések, átalakítások, sőt bővítések történtek. Elsősorban a csatornázást említjük, minthogy a palota alatt húzódó, sokszor embermagasságú csatornahálózat burkoló tégláin a III. században itt dolgozó katonai műszaki alakulatok bélyegét



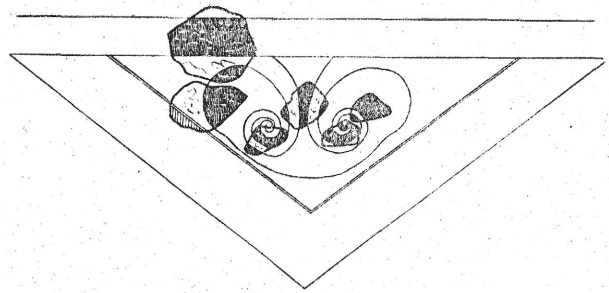
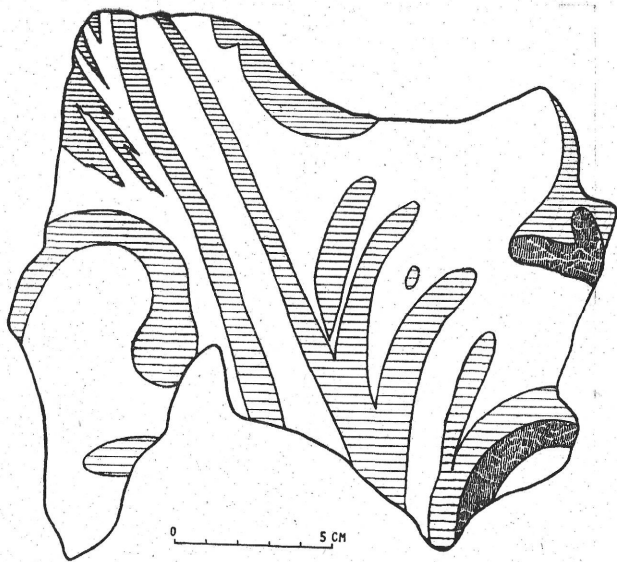
20. kép. Lábazati festés a 46. sz. helyiség DK-i sarkában (4. periódus)



21. kép. Lábazati festés a 47. sz. helyiség K-i falán (4. periódus)



22. kép. Indadíszes falrészlet a 46. sz. helyiségből (3. periódus)



24. kép. Geometrikus díszítésű falrészlet a 46. sz. helyiségből (3. periódus)

23. kép. Növényekkel díszített falrészlet a 46. sz. helyiségből (3. periódus)

olvassuk.⁷⁵ Ezek szerint ekkor épült meg a belső udvar déli részén egy víztorony,⁷⁶ innen látták el a fürdőrészt is vízzel, tehát a vízcsőfektetés kapcsán a fürdőszárnyban is alapos átalakítások történtek. Továbbá a víztorony táplálta vízzel a belső udvar díszmedencéjét, az északi szárny nymphäumát és a keleti traktus mellékhelyiségeit is (13, 15, 45. és 48. sz.). A csatornázással járó építkezések során erősen megemelték néhány ponton az udvar szintjét, s erre az elplanírozott rétegre⁷⁷ épültek rá a nagy szentély körül ekkor létesített toldalékpületek, pl. 77. számmal jelölt tanácsterem stb. Mindebből következik, hogy a felsorolt helyiségekben, amelyeknek faltégláit a III. század első felénél korábban nem készíthették, a festés sem származhatik korábról. Így ezt az egységes, zárt stiláris csoportot már biztos terminus post quem datálja.

A hosszú folyosókban három részre tagolt a faldíszítés, mint a keleti szárnyban; lábazati rész, középmező, felső lezáró sáv jellemzi a falak beosztását. S ezt a hármas tagozódást összehangolja egy széles, azonos vastagságú piros-fehér duplasáv, amely egységesen kereteli mindhárom falrész díszítését (37. kép; rekonstrukció).

A hosszú folyosók eredeti helyén talált festését nem írjuk le újból, hiszen már többször történt róluk említés az irodalomban. Értékelésükkor csak annyit említünk meg, hogy a lábazati rész téglalapokra osztott beosztásában az egyes táblák méreteinél semmiféle törvényszerűséget sem állapíthattunk meg. A táblák hossza változó, márványozásuk különböző technikával történt, minden tábla más-más színű, de nem ismétlődik ritmikusan. Legtöbb esetben élesen körvonalazott, különböző nagyságú, tojásdad idomok töltik ki a téglalapot, néha minden függőleges határolás nélkül megy át ez a minta egy hullámvonalasan árnyalt elütő színű mezőbe. Foltos színű alapon, zezzugos, szabálytalan vonalokból alakul ki a következő tábla díszítése, de több ízben ismétlődik csupán a ferde egyenesek tarka, sávos mintája is. Ezek fölött egyszínű, nagyméretű keretsávós téglalap alakú mezőket látunk. A felső lezáró fríz tábláit szintén különböző színű és fajtájú márványozás tölti ki, a lábazati márványozásnál leírt változatos rajzú és színű megoldásokkal. A hosszú folyosók díszítésénél egyetlen esetben sem tapasztaltuk, hogy a középmezőket bármilyen alakos díszítés, növényi ornamentika vagy bármilyen egyéb térkitöltő elem díszítette volna. Éppen így nélkülözi ez a stílusirány mindenfajta építészeti elem szerepeltetését.

A 46. sz. helyiség díszítése részben azonos a 17. és 26. sz. folyosó dekorációjával, részben azonos motívumok többféle variálása teszi még változatosabbá a belső térhatást.

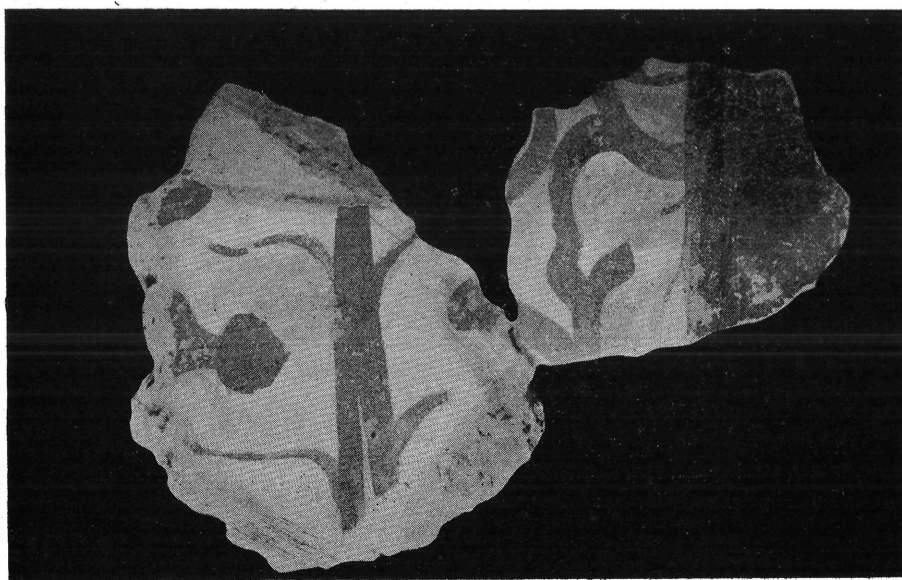
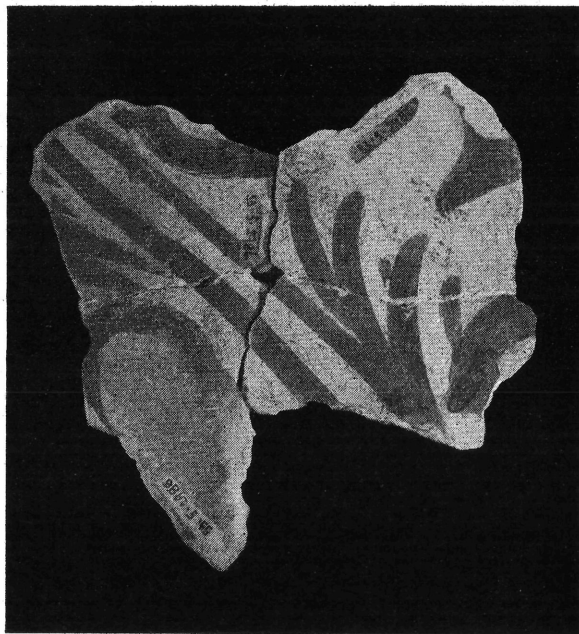
A lábazati rész márványozott tábláira számtalan példát hozhatnánk fel a nyugati provinciákból is, de a közös stílusirányon belül a megfestés módjában az aquincumi díszítéshez legközelebb kisázsiai analógiák járnak.⁷⁸ Dura-Europos egyik mithraeumában, több kerci katakomba falán találunk hasonló tojásdad idomokkal telezsúfolt táblákat; az aquincuminál elnagyoltabb, de erőteljesebben megfestett motívum színösszeállításai is szorosan az aquincumi mellé

25. kép. Vízinövényekkel díszített falrészlet a 46. sz. helyiségből (3. periódus)

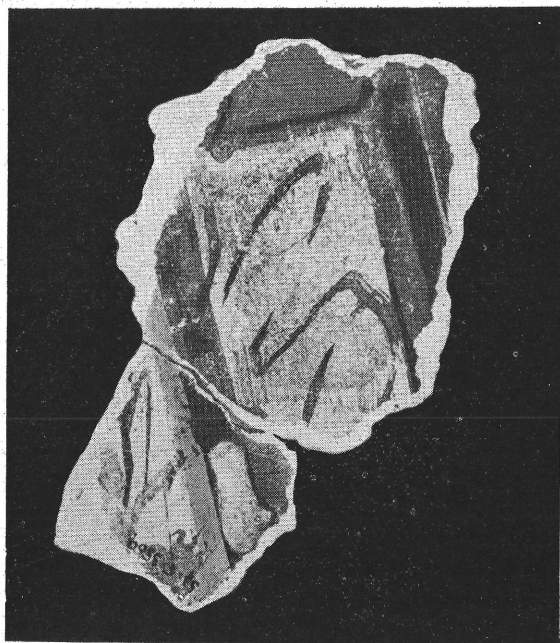
állítható. A kisázsiai analógiákat Rostovzeff a Severusok korára keltezte.⁷⁹ Aquincumban több táborvárosi épületben találunk a helytartói palota folyosóival azonos falfestést,⁸⁰ s ezek is mind a III. század közepén készülhettek.

A 46. sz. helyiség jellegzetessége, hogy a középmézőt különböző fajta márványozással díszítették. Ehhez a megoldáshoz is számtalan példát hozhatnánk fel, hiszen az inkrusztációs stílus legtisztább képviselői éppen Pannóniában terjedtek el ebben az időben, — amint azt már Nagy Lajos megállapította.⁸¹ Az aquincumi korabeli faldíszítés apróbb jellegzetességei révén eltér a nyugati, de a keleti provinciák hasonló festésétől is. Ostiából a III. század legelejéről több épületet ismerünk, amelynek falbeosztása párhuzamba állítható a helytartói palotáéval,⁸² de csak a falbeosztásban, minthogy az itáliai falfestészetben sehol sem látunk még ebben az időben kontúrélességű márványutánzást, ami pl. a helytartói palota falmezőit betölti.

A nyugati provinciákban megvan ugyan a márványozás, viszont a lábazati rész és a felső fríz díszítése tér el az aquincumitól. Ott ugyanis a lábazat díszítésében többnyire növénydíszes táblák vannak beiktatva a márványozott táblák közé,⁸³ — ez még az I. századi vízinövény-stílus késői továbbélése,⁸⁴ ami nálunk teljesen hiányzik a III. században. A növényi motívumok, elég kontúrosan és mereven kidolgozva előfordulnak a helytartói palota 46. sz. helyiségében is, — de mindig a középmézőben, sohasem a lábazon (pl. 22—23, 25—26. kép). A római birodalom egyéb tartományaiban is elterjedt ekkor már az ún. 2. inkrusztációs stílus, amelyről még Nagy Lajos megállapította, hogy a III. század elején Aquincum és Kelet-Pannónia fő falfestési eljárása volt. A többszínű csíkozással bekeretezett, márványutánzással kitöltött síkidomokat (27—28. kép) erősen leegyszerűsített indás díszítés tagolta.⁸⁵ Ezenkívül vízinövényekre



26. kép. Indadíszes falmező részlete a 46. sz. helyiségből (3. periódus)



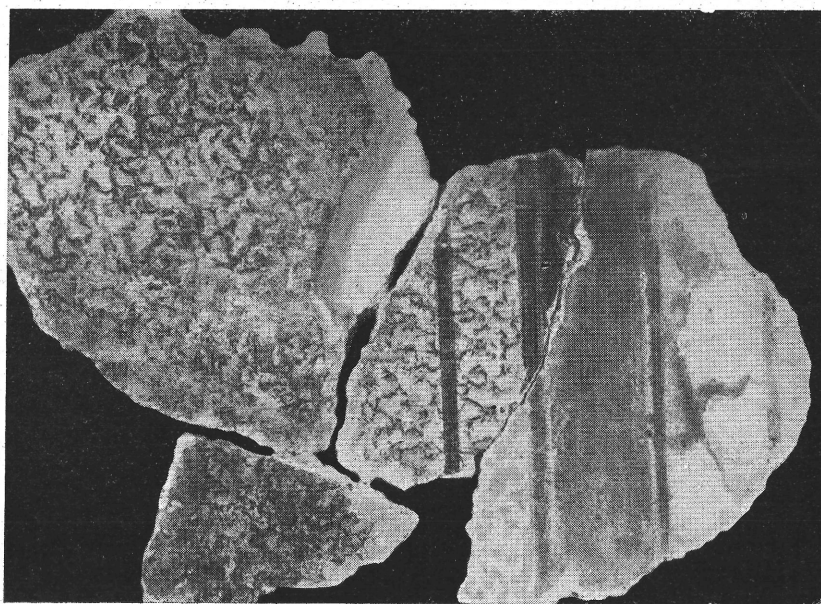
27. kép. Márványimitációval díszített keretsáv a 46. sz. helyiségből (3. periódus)

emlékeztető levélmotívum is előfordul a márványutánzatú táblák elválasztó sávjában a 46. sz. helyiség közép falmezőjén. Az egymáshoz kapcsolódó három- és négyszögek közt térkitöltő szerepe lehetett a márványutánzással megfestett csigavonalaknak (24. kép), párkányszerűen kiugró többszínű sávoknak.⁸⁶

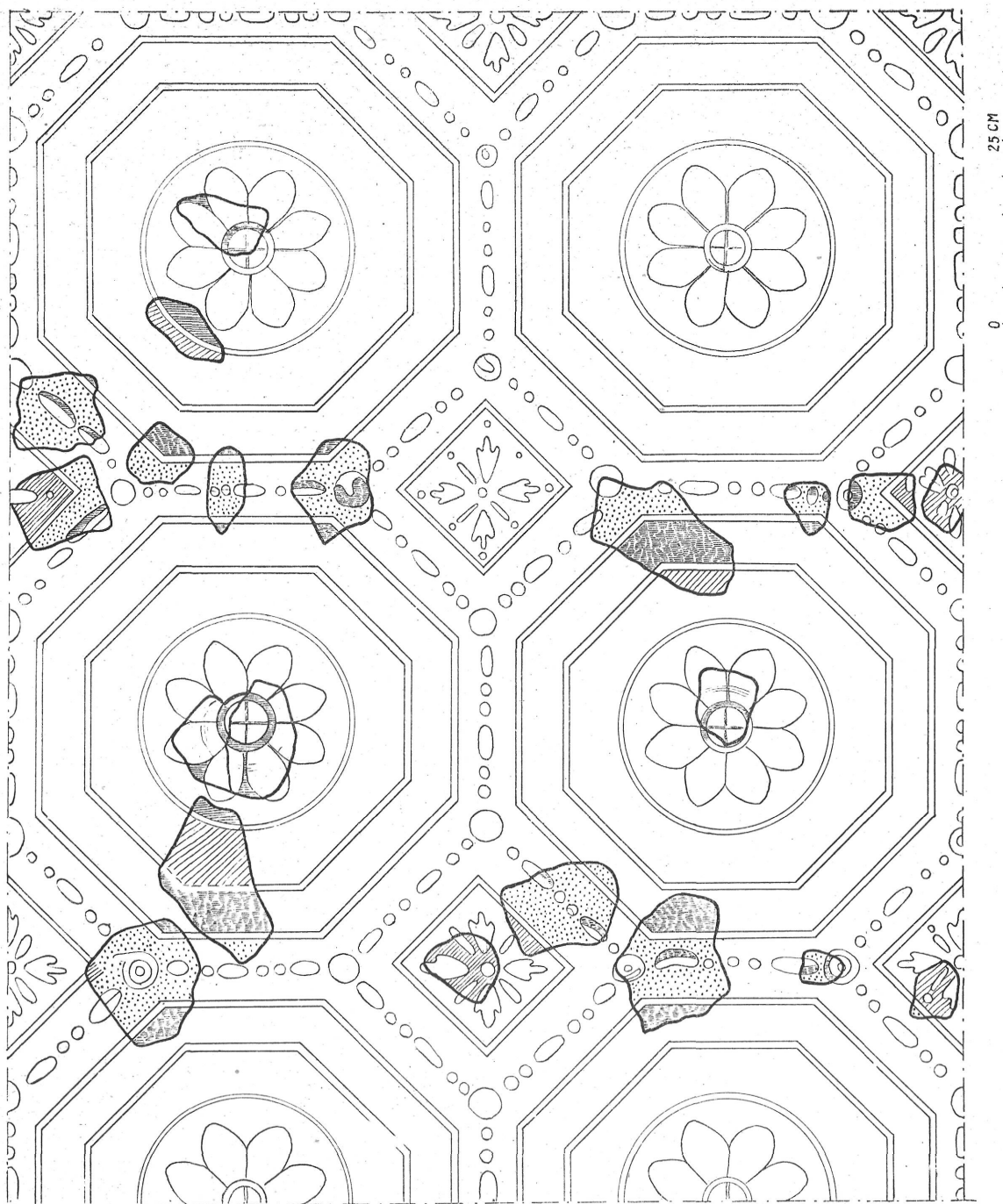
Minthogy a falak középmezőjéből egyetlen téglalap sem maradt ránk teljesen épen, a falmezők magasságát nem sikerült rekonstruálnunk, csak a táblák szélességéről tudjuk, hogy 1,50–2 m között váltakoztak. Nem látjuk eldöntöttnek azt a kérdést sem, hogy a helyiségek padlóterének közepére hullott vakolattöredékek a folyosók falán húzódó *legfelső sávot* díszítették-e a római kori faldekoráció jellegzetes „fríz” megoldásában, vagy pedig a mennyezet dekorálásához tartoz-

tak.⁸⁷ Mindenesetre megjegyezhetjük, hogy stukkót a helytartói palotában csak elvétve találtunk,⁸⁸ ezekben a helyiségekben nyomuk sem volt.

A balácai falfestészet és faldíszítés rekonstruálása során Rhé Gy. következtetett a helyiségek magasságára is, s arra a megállapításra jutott, hogy 2,50 m-re tehető a szobák magassága.⁸⁹ A helytartói palota folyosóin helyenként 2 m magasságig megvolt az eredeti festés a falon, aminek kiegészítéséből önként következik, hogy a helyiségek legalább 3,50–4 m magasak voltak. Balácán boltíves fedőszerkezetre gondolt Rhé Gy., s ezt ívesen hajló vakolatdarabok is alátámasztották.⁹⁰ A helytartói palota folyosóinak több száz darabból álló töredéke közt egyetlen íves darabot sem találtunk. Sok kazettás töredék vakolatrétege ma is lapos, peremes tetőtéglára tapad. A rekonstrukció lapos mennyezetet kívánna, ami annál is figyelemreméltóbb, minthogy a felső részek *kazettákra osztott falfestése* tulajdonképpen mennyezetre kívánkozik (29–31. kép).⁹¹ A kazetták méretéből kitűnik, hogy a felmenő falak felső sávjában egy-egy faltáblának megfelelően két-két kazetta



23. kép. Különböző fajta márványozások a 46. sz. helyiség lábazati festéséből (3. periódus)

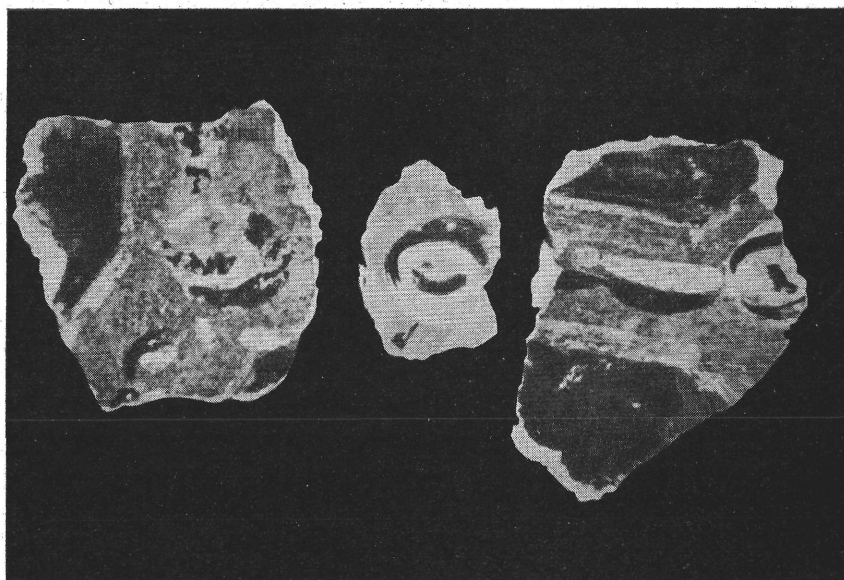


29. kép. Kazettás beosztású mennyezet részlete a 46. sz. helyiségből (3. periódus)

képzeltelhető el (37. kép; rekonstrukció). Ilyen kazettás beosztást egyébként már a Severusok római bazilikájában ismerünk boltíves mennyezetről is.⁹² Számos római katakombába mennyezetét díszíti azonos beosztású kazettázás.⁹³ A trieri katakombában már a középmezőre kerül a durván elnagyolt kazettás beosztás,⁹⁴ akárcsak a kisázsiai katakombák kettős beosztású falán,⁹⁵ ahol a kazettás mező fölött alakos díszítés következik.

A szóban forgó kazettás díszítés kisebb-nagyobb körökből, illetve ezek kapcsolódásából, valamint nyolcszögek rendszeréből áll (33. kép). Az élesen kontúrozott mintát négyzetes hálórendszerbe rajzolták bele. A hálók középpontjában ma is jól látszik a körző hegyének helye, valamint a kör kontúrjának előkarcolása. A nyolcszögek keretelése között kimaradt sávba a stukkókról jól ismert klasszikus asztragallosz-minta egészen durva leegyszerűsített változatát festették

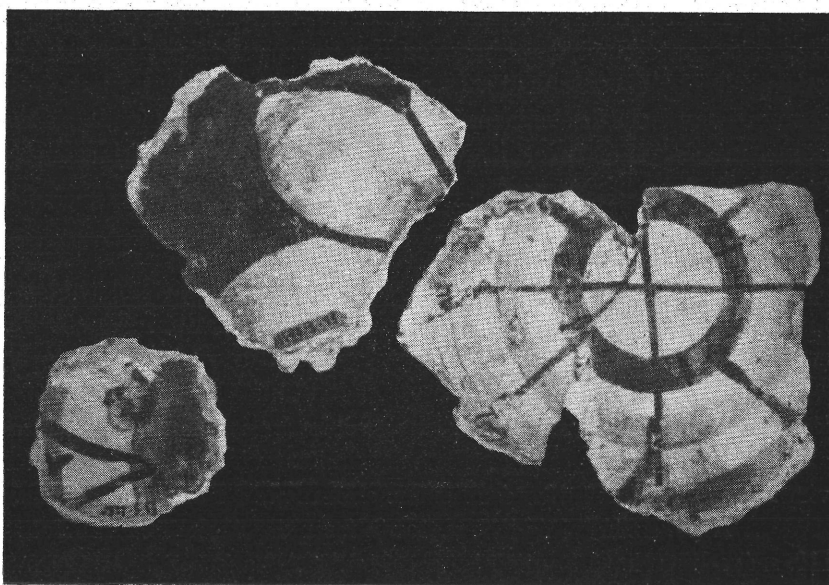
30. kép. Gyöngysor mintás keretsáv töredéke a kazettás díszű mennyezetről (3. periódus)



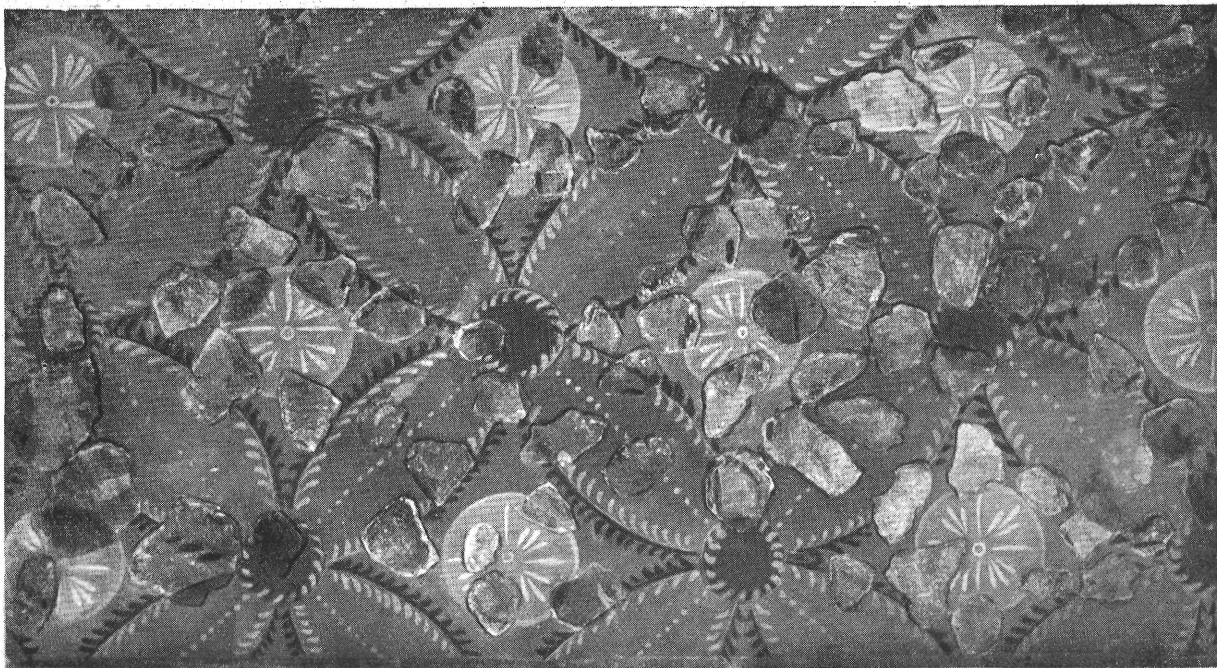
piros-fehér árnyalással, érzékeltetve a gyöngysor domborulatát. Ilyen megoldást több ízben láttunk más provinciák falfestészetében is, többek között egy rhaetiai villa ívesen lezáródó ablakkeretére festették hasonló architektúra utánzatát.⁹⁶ Aquincumban egy táborvárosi díszes épület ajtónyílása mellett heverték félpillért utánzó falfestmény-töredékek, a helytartói palota gyöngysor-mintájával azonos színű és díszítésű festéssel.⁹⁷ Nagy Tibor egy Ulcisia Castra-beli épületnél tárt fel ugyancsak oszlopfaragást utánzó falfestést.⁹⁸

A hosszú folyosók kazettás festésének érdekessége, hogy a kazetták találkozásánál rózsák teszik változatossá a merőben mértani díszű mintát, s ezek fehér-vörös foltja szabadkézzel megfestve, a patronos mintának valamilyen aránytalanságot kölcsönöz (30. kép).

Ugyanennek a kazettás, sokszögű beosztású mintának többféle változatát találtuk a 46. sz. helyiségben. A terem északi, L alakú kiugrásában pl. a nyolcszögek sorát vörös sáv szegélyezte, itt tehát fríz-szerű megoldásban szerepel ugyanaz a minta, valószínűleg az alaprajzi adottságok kívánták ezt a változatot (35. kép).



31. kép. Kazettarészlet a 46. sz. helyiségből (3. periódus)



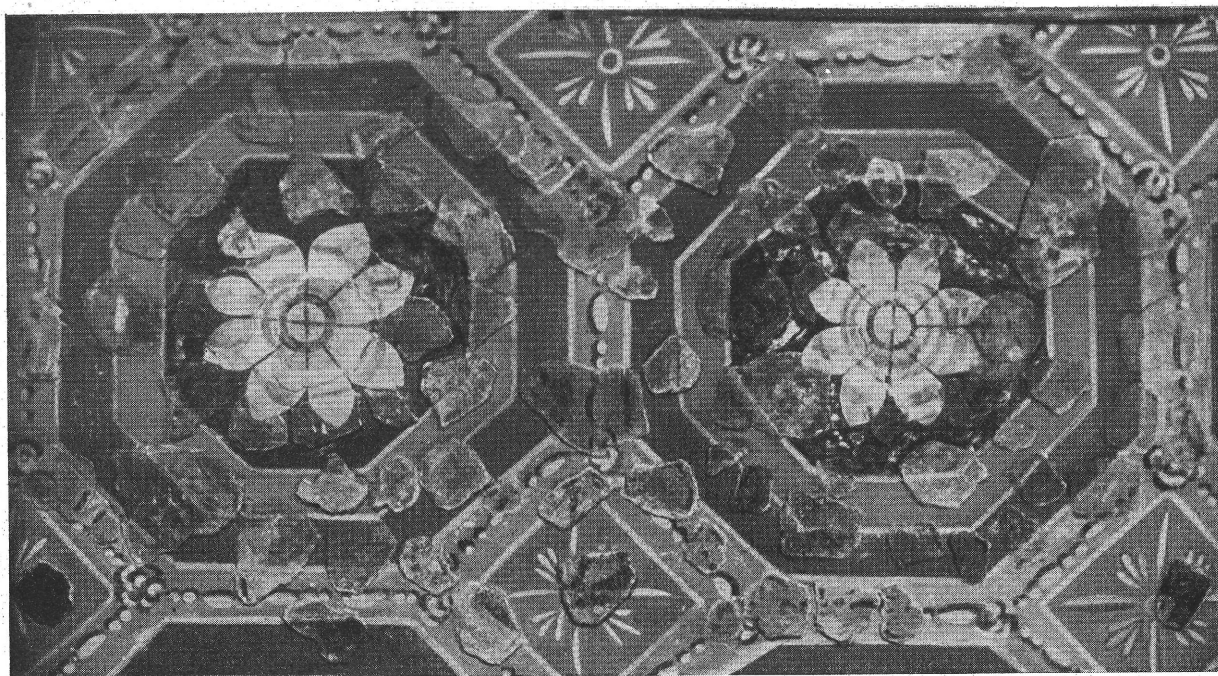
32. kép. Hálóbeosztású falrészlet a 46. sz. helyiségből (3. periódus)

A 46. sz. helyiségben a nyolcszögű kazettás díszítés jellegzetessége, hogy egy körökkel díszített hálómintával szerepel együtt. A nyolcszögű kazetták a kisebb-nagyobb körökkel összefonódnak. A körös hálómintát ugyanabba a méretű négyzetes hálórendszerbe állították bele, mint amilyenről már a kazetták leírásánál szó volt. Festésük is ugyanazokkal a színekkel történt, mint a nyolcszögű mintáé, eltérés mutatkozik azonban a díszítés egész felfogásában, amennyiben a kazettás festés élesen kontúrozott mértani díszével szemben a körök belsejében és a metszésvonalak mentén páros levelekből álló vörösbarna, illetve világoskék szegélydísz alkalmaztak. Ez a sűrű, babérlevélszerű keretelés dússá és egyben nyugtalanná teszi az egyébként csak mértani idomokból összefűzött mintát (32, 34. kép). Ennek a hálódíszítésnek további barokkos jellegét csak növeli az, hogy több kör találkozásánál a különböző színű metszésvonalak is találkoznak, s ezt a pontot kis fehér körrel jelölték.

Ezzel a mintával már találkoztunk Aquincumban a polgárvárosi amphiteatrum melletti Nemesis-szentélyben,⁹⁹ — ahogy ez Kuzsinszky Bálint alapos leírásából kitűnik. A szentély a III. század első feléből származik. Ez a párhuzam azért is figyelmet érdemel, mert az aquincumi nemesaeumot egy keleti származású gazdag kereskedő építtette,¹⁰⁰ s a szentélyben elhelyezett fogadalmi kövek mindegyikén keleti hangzású neveket olvasunk. A kis szentély különleges faldíszítésére eddig csak kisázsiai párhuzamokat ismerünk,¹⁰¹ sőt a körös hálódíszű mintán kívül a helytartói palota hatszögű kazettás faldekorációja is csak a Fekete-tenger partvidékének III. század első felére tehető falfestészetéből ismert. Nem lehetetlen, hogy akkor, amikor a Severusok alatt Aquincum lakosságának kereskedő rétegében olyan nagyszámú a keleti elem, amikor a városban görög és kisázsiai orvosokról, színészekről, zenészekről hallunk,¹⁰² sőt maga a helytartó is Kisáziából származik, kisázsiai festők is megtelepedtek a virágzó fővárosban.

Az architektúrát, illetve stukkót utánzó kazettás falfestést a 46. sz. helyiségben az egyik legszebb szegélydísz zárja le. Ez feketével és sárgával megfestett *maeanderszalag*, amelyben térkitöltő elemként kék-fehér csillag, illetve stilizált virág szerepel (36. kép). Hasonló maeanderdísz a virunumi thermák falfestése közt is előfordul,¹⁰³ Pannóniában eddig nem ismerjük párját.

A 46. sz. helyiség jellegzetes falfestményének több motívumát találjuk együttesen az egyik III. századra tehető aquileiai mozaikon.¹⁰⁴ A kazettás beosztás mellett elválasztósvákvént szerepel a *maeanderszalag* kitöltött sáv, ennek másik oldalán egy geometrikus minta, amelynek kétszínű



33. kép. Kazettamintás falrészlet a 17. sz. folyosóból (3. periódus)

felületét Aquincumban egy Vihar utcai épület falára festve találtuk.¹⁰⁵ Utóbbi a virunumi thermák egyik helyiségének falán is előfordul. H. Kenner ezt a falrészlet tévesen már az V. századra datálta.¹⁰⁶

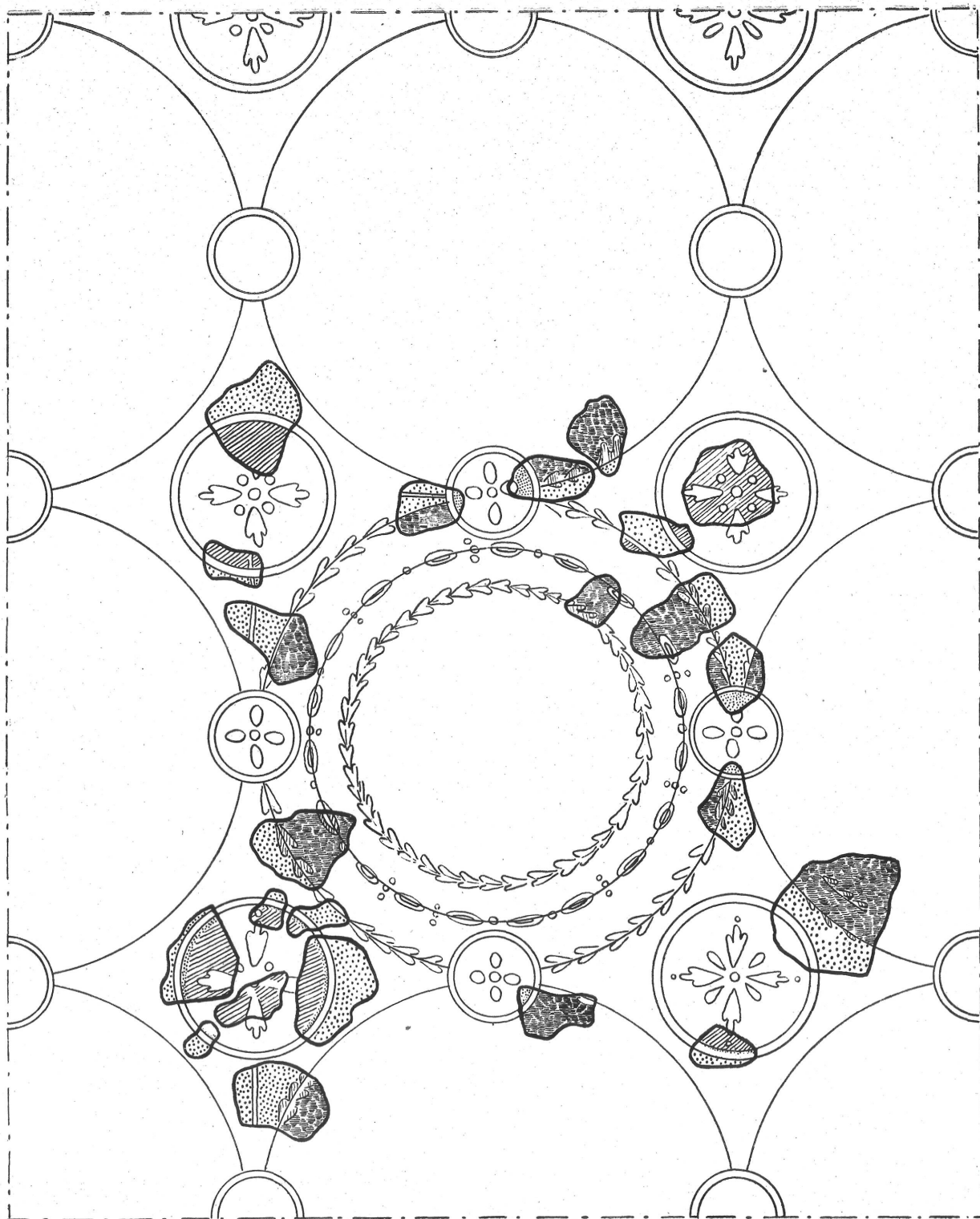
A két szállal futtatott, virágdíszes maeanderszalag balácai falfestményen is előfordul.¹⁰⁷ Aquincumban eddig csak stukkópárkányról ismerjük ezt a maeandermotívumot.¹⁰⁸ A helytartói palotában egyébként az egyik mozaikpadlót is maeandermotívum díszíti,¹⁰⁹ ennek perspektivikus megoldása azonban semmiképpen sem hozható összefüggésbe a 46. sz. helyiség fríz díszével.

A 46. sz. helyiség D-i falának lábazata ritmikusan táblás beosztású (19. kép). A középmező növényi díszű táblái márványozással borított táblákkal váltakoznak. A mennyezet kazettái, illetve hálómintája *szinben* hangolódik össze a lábazattal és középmezővel. Az egész faldíszítésre ugyanis a sötét kevert színek jellemzőek. Fekete, sötétkék, vörösbarna, szürke és barnászöld mellett sárga és világoskék csak másodsorban jöhet számításba. Különösen homályos és komor lehetett a helyiség díszítése, ha azt vesszük, hogy a feltűnően magas terem csak felülről kaphatott némi világítást, hiszen keletről és nyugatról helyiségek közé ékelődik, északról egy világítás nélküli kis átjáró szoba nyílik belőle, ahol ajtónyílásnak nyoma sincs, dél felé egy fedett folyosó húzódik, s így innen sem kaphatott sok fényt a terem (vö.: a palota alaprajza és a 37. kép).

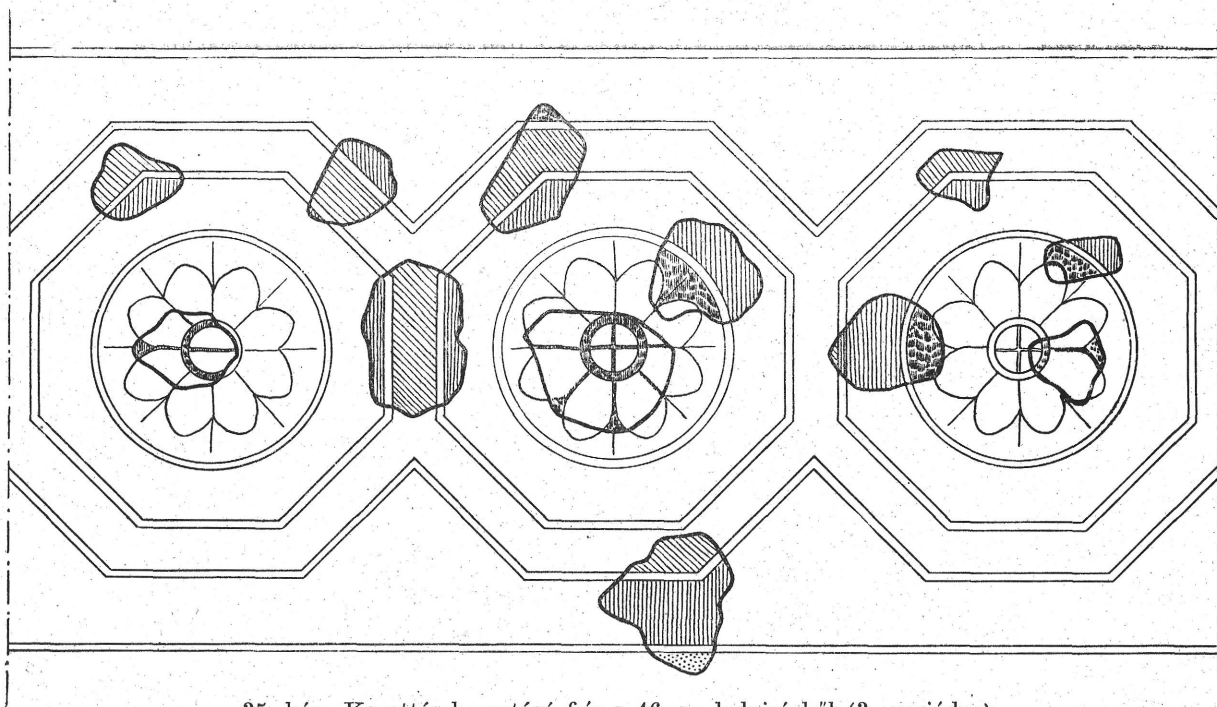
Ebben az időben, amikor a 46. sz. termet először kifestik, a K-i traktusban már kisebb javítgatásokat végeznek a fent leírt módon a korábbi falfestésen. Ekkor kerülhetett pl. a 7. sz. helyiség keleti falának legfelső sávjára egy oda nem illő téglalap alakú tábla virágos mintája, aminek párját a 46. sz. teremből ismerjük.

4. PERIÓDUS

A palota utolsó lefestéséről maradt a legtöbb nyom a különböző helyiségekben. A déli szárnyban minden egyes helyiségben az utolsó festéskorszak dekorációja maradt meg, az ehhez csatlakozó 26. sz. folyosóban egyes szakaszokban későbbi javítgatás során került a falakra ez a késői festés. A belső nagyudvar fedett körüljáróját a hosszú folyosóktól eltérően csak ebben a késői szakaszban festették le, itt kétféle festésrétegnek nyomait nem találtuk. Az északi szárnyon a



34. kép. Hálómintás mennyezet részlete a 46. sz. helyiségből (3. periódus)

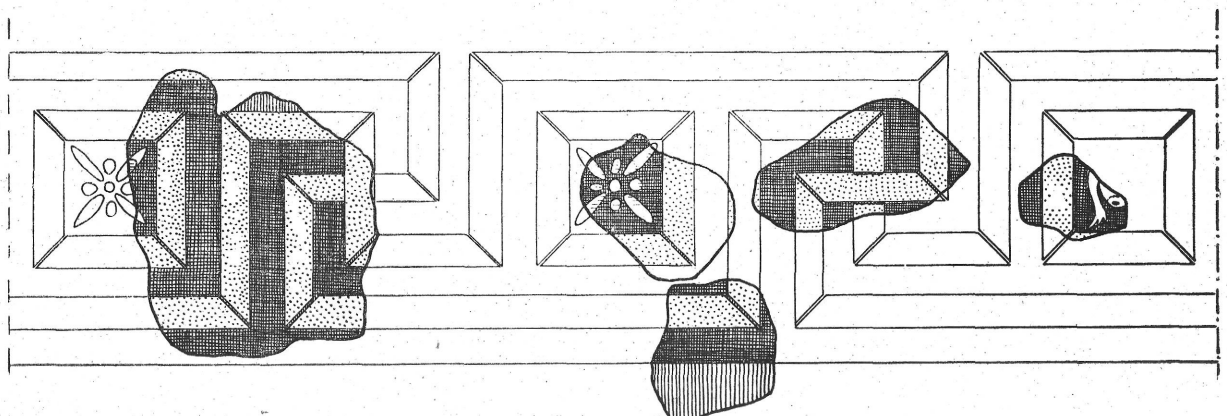


35. kép. Kazettás beosztású fríz a 46. sz. helyiségből (3. periódus)

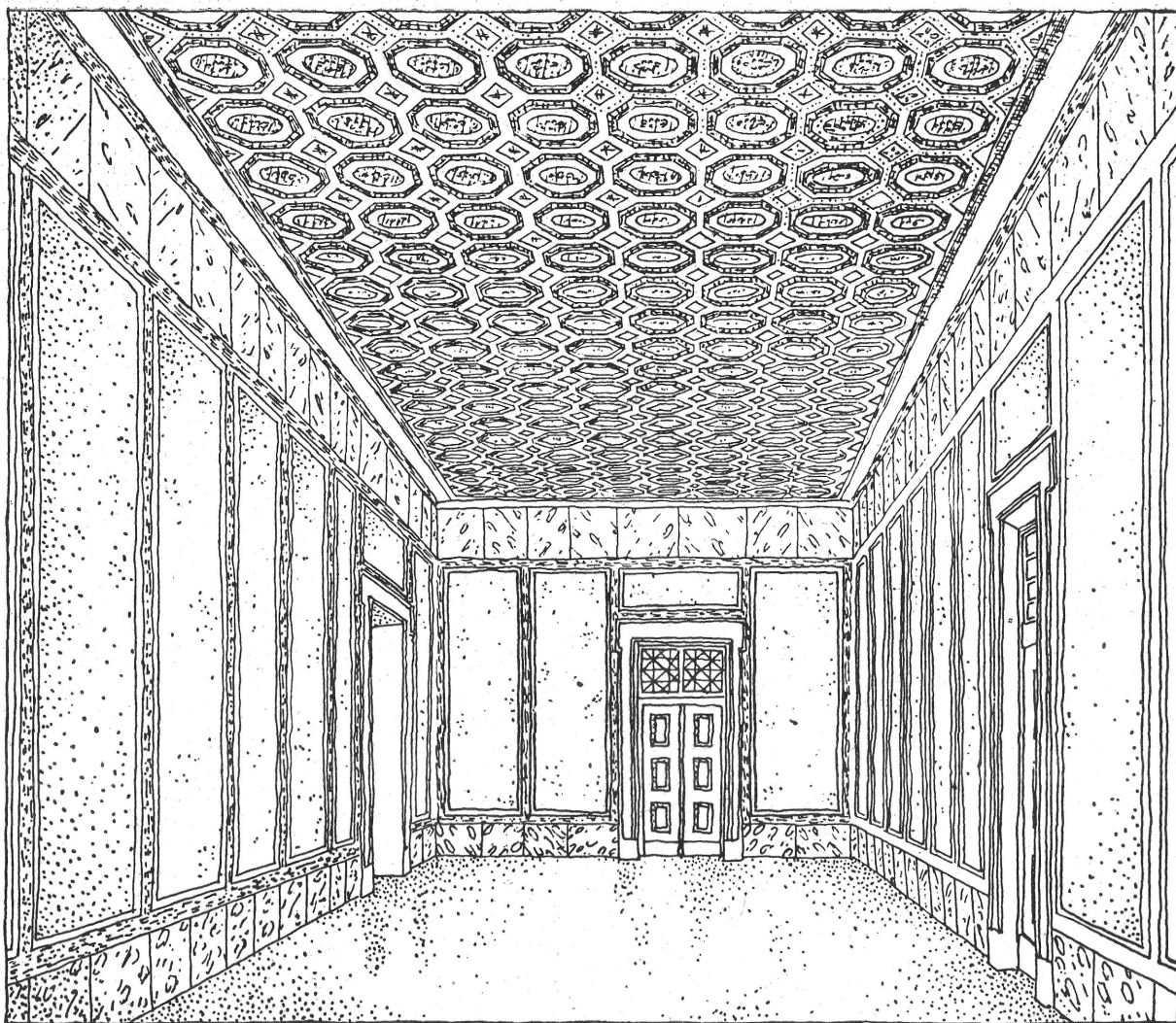
47–49. sz. díszes helyiségekből maradt meg falfestés ebből a korszakból, valamint a fürdőrész 57. sz. helyiségében.

A helytartói palota utolsó lefestésének egyik legszebb falrésze a 24. sz. kapuátjáróból maradt ránk. Vörössel keretelt lábazati rész fölött fehér alapon zöld és vörös keretelésű körök képezik a mintát (39. kép), majd minden egyes kör közepében szabálytalanul megrajzolt stilizált virágminta sárga színnel. Ez a virágminta egy előző korszakban divatos, ún. ponia minta elkorcsosult maradványa. Szabadkézzel festették a körzővel meghúzott körök közepébe, így minden egyes virág rajza más és más. Ugyanilyen szabálytalanok a körök között látható inda-, illetve levélsomók. A körös minta lazán beborítja az egész fal felületét, így „tapétázás” benyomását kelti.

A 24. sz. helyiség stilizált virágmintájával azonos virágdísz került elő a 83. sz. tojásdad alakú kis fürdőmedence falán az északi fürdőszárnyban. Az eltérés csak annyiban mutatkozik, hogy a 24. sz. helyiségben vörösbarna alapon fehér-kék kis virágsomókat látunk, a medence falát kék alapon vörösbarna-fehér virágsomókkal szórták tele. A virágok közét sűrűn kitöltötték kétféle zölddel árnyalt levelekkel. A virágos töredékek közt néhány alakos töredék is előkerült a medence törmelékanyagában. Az egyikén feltartott karú, ruhátlan nő vállrésze látható, a vörösre festett haj néhány tincsel (38. kép). A másik két kisebb töredék is ruhátlan nőalakok ábrázolásához



36. kép. Maeanderszalaggal díszített fríz a 46. sz. helyiségből (3. periódus)

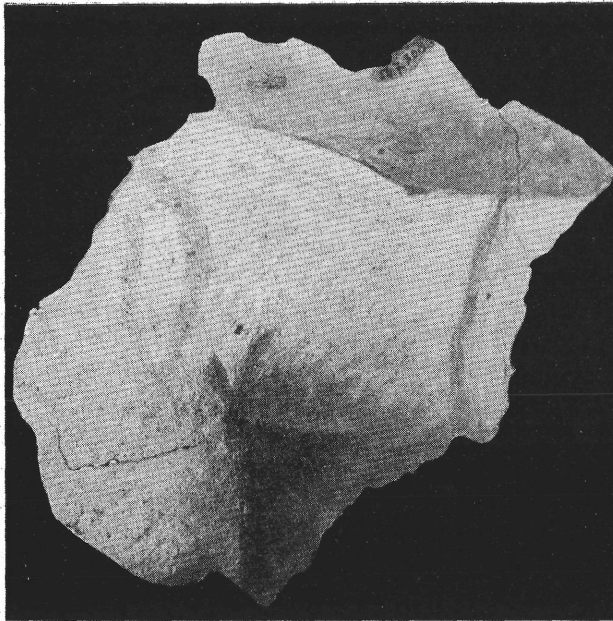


37. kép. A 17. sz. folyosó É-i végének rekonstrukciója (3. periódus)

tartozhatott. E néhány töredék alapján nem következtethetünk az ábrázolt jelenetre. Minthogy azonban több különböző alakhoz tartozó feltartott kar- és vállrész is szerepel töredékeink közt, arra gondolunk, hogy esetleg a három grácia közismert ábrázolását¹¹⁰ festették a medencébe levezető lépcsővel szemben álló falrészletre.

Az alakos töredékek technikájához azt a megjegyzést fűzzük, hogy az eltérést mutat a K-i traktusban előkerült foltosan megfestett lebegő alakoktól. A medence nőalakjait határozott vonásokkal körvonalazták, a bágadt színű tagok árnyalása egészen finom ecsetvonásokkal történt. Ez a kissé plakátszerű, merev ábrázolásmód a III. század közepére jellemző,¹¹¹ a birodalmi stílusváltozások törvényszerűségeinek következménye. A III. század elejétől kezdve ugyanis a formák mindinkább leegyszerűsödnek, a részletek elmosódnak, az összefoglalt formák nagyobb egységeit éles körvonalak hangsúlyozzák. Ezek a jellemvonások a képzőművészet minden ágában megnyilvánulnak, a szobrászatban a síkban való ábrázoláshoz, a falfestészetben az ún. tapétamintához vezetnek. Aquincumban az egyik táborvárosi magánfürdő nagyobb termékét díszítették hasonló stílusú vadászjelenettel.¹¹² Az alakok mögött itt is levelekkel teleszórt egyszínű háttér szerepel.

Sajnos, a fürdőszárny medencéinek falfestéséből alig maradt ránk rekonstruálható leletanyag. A nagyméretű, ellipszis alakú medence falát, valamint a szomszédos állatalakos mozaikkal díszített padlójú helyiséget a 83. sz. helyiségnél leírt erősen stilizált virágokkal és levelekkel díszítették. Erre

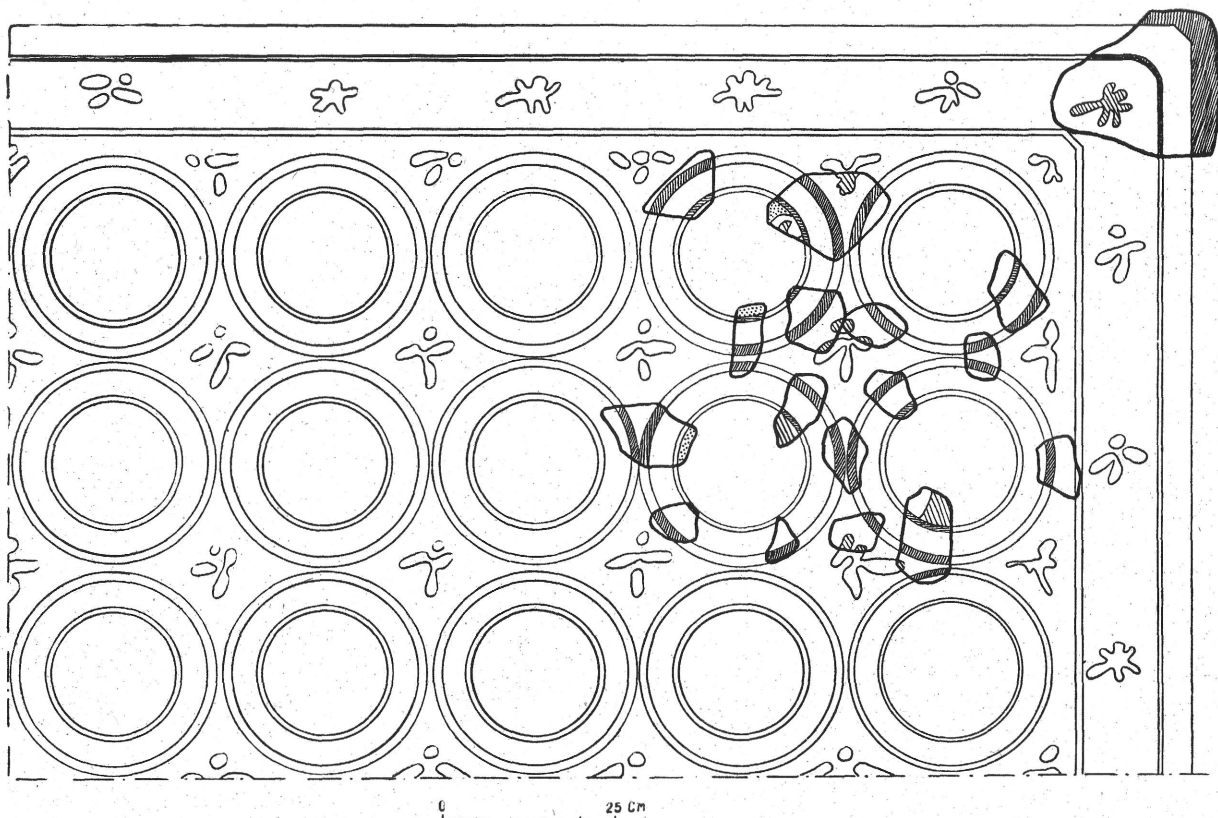


38. kép. Nőalak vállrésze a 83. sz. medence faláról (3. periódus)

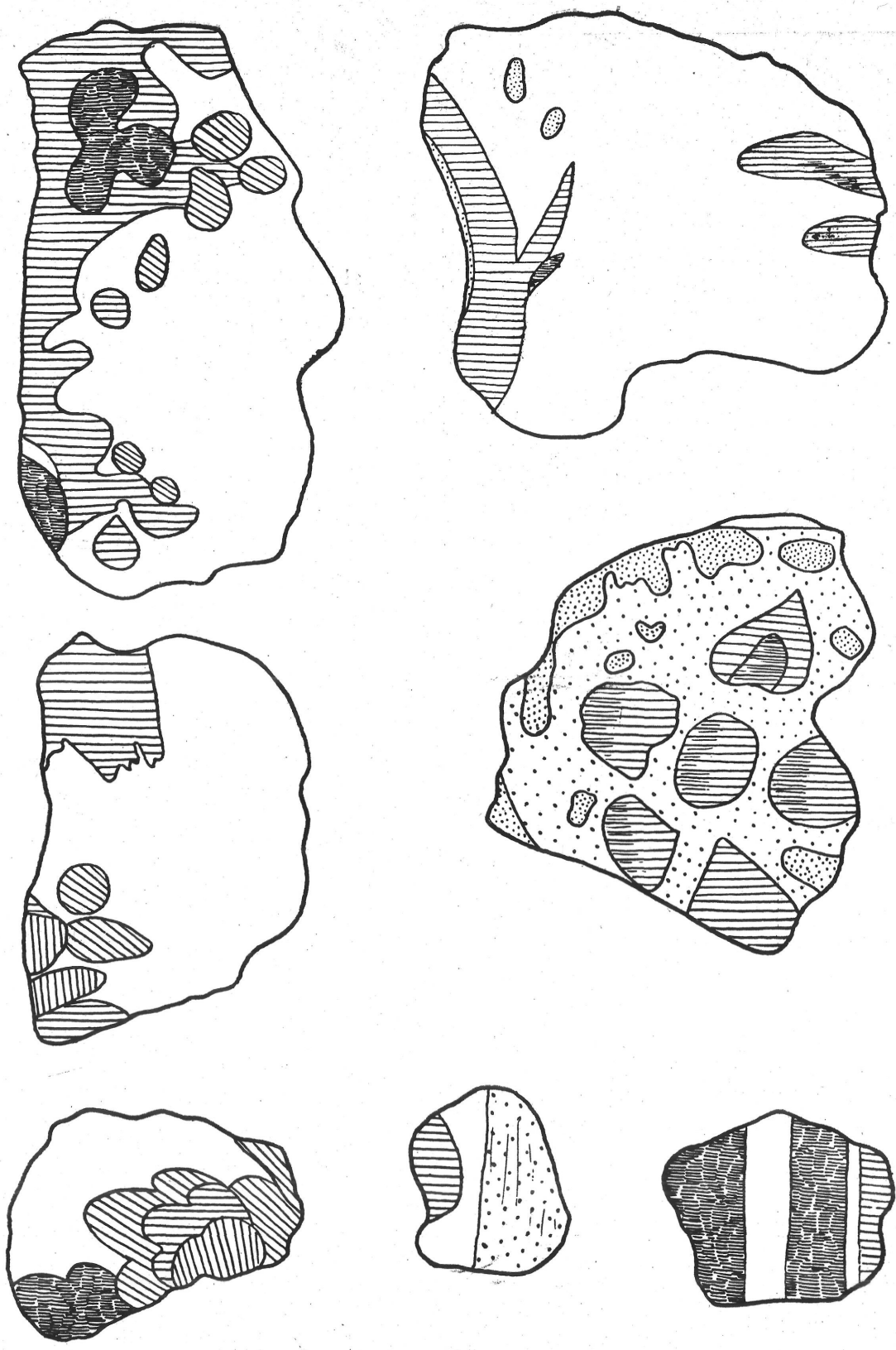
a tapétaszerű falfestésre, éppen úgy, mint a kazettás faldekorációra, kisázsiai mintaképek szolgáltatnak párhuzamot a III. században.¹¹³ Az egyik augsti fürdőhelyiségben mereven körvonalazott halászjelenetet festettek.¹¹⁴ Az alak mögött a háttérben szkematikusan vázolt kisebb-nagyobb halak töltik ki a teret. A jelenet színösszeállítására és kontúros megoldására erősen emlékeztet a helytartói palota medencéinek III. századi faldekorálására.

A tapétaminta, ha jól megnézzük, az előző korszak kazettás falbeosztásából önként következik, amennyiben tovább egyszerűsödnek a formák. A dús és komor színösszeállítással szemben kiáltó ellentétel jelentkeznek azonban a fehér alapra

vékony vonalakkal skicc-szerűen felvázolt díszítőmotívumok. Mégis, éppen a „tapétaminta” korhatározása körül zajlottak a legélesebb viták a késő antik művészettörténetben,¹¹⁵ míg alig néhány évtizede F. Wirth a római Acilius katakomba falfestészetének vizsgálata során kimutatta, hogy a freskók III. századra tehető faltéglákra, illetve feliratos kőanyagra készültek.¹¹⁶



39. kép. A 24. sz. kapuátjáró tapétamintás festése (4. periódus)

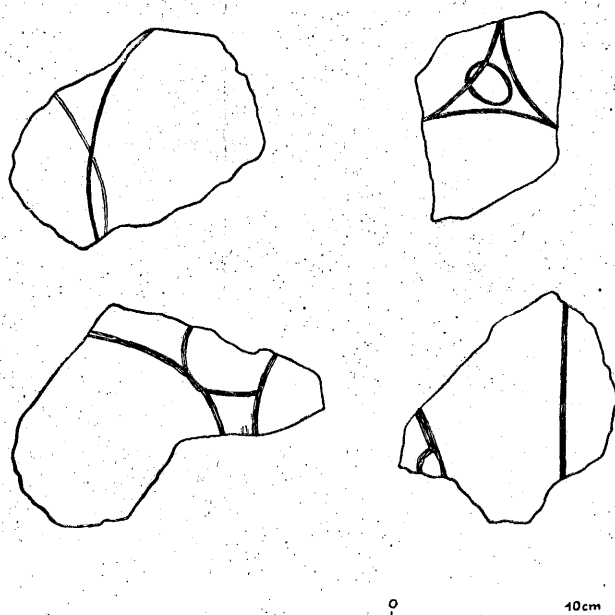


0 5 CM

40. kép. Virágmintás töredékek a 29. sz. helyiségből (4. periódus)

Aquincumban különösen elterjedt ez a díszítésmód, a megfelelő provinciális eltérésekkel. Nagy L. még nem ismerte fel a minták összefüggését, a díszítésmód rendszerét s így korhatározásukkor sem állt biztos alapon. W. Drack mutatott rá arra, hogy a Pannonia Inferiorból régóta közismert minták a tapétázás rendszeréhez tartozhatnak.¹¹⁷

A nagy stílusirányon belül az aquincumi tapétaminták jellegzetessége, hogy egy korábbi korszak ún. pöniamintáját ismétlik a falfestők unos-untalan.¹¹⁸ Ezt azért említjük meg, mert a korábbi periódusokban a helytartói palotában pöniamintás díszítés nem fordult elő, tehát ez az egyébként birodalomszerte divatos minta nem egy helyi továbbélésként került aquincumi falfestményekre, hanem külföldi mintaképek másolataiként.



41. kép. Vörös-zöld festésű falrészlet a 26. sz. helyiségből (4. periódus)

Ezt a motívumot kivéve a helytartói palota e késői díszítéscsoportjára éppen az jellemző, hogy a korábbi periódusok mintáit a megváltozott stílusban folytatja, pl. a gyöngy-soros osztósávokat, a virágos szegélymintákat, csak az előző korszakoktól eltérő színösszeállításban (43. kép).

A 24. sz. kapufolyosó mellett a 27. számmal jelölt szentélyben csak a lábazati rész eredeti festése maradt meg s fölötte keskeny sáv a középmezőből. A lábazati rész érdekessége, hogy vörös *nyerstégla-utánzat* díszíti. Ezt a díszítésmódot közelebbről egyik *intercisai* épületből ismerjük, amelyet még a század elején Hekler Antal tárt fel.¹¹⁹ A díszítés a legutolsó felfogás szerint a III. században készült. A felmenő falakat az *intercisai* példán márványutánzással dekorálták.

A téglafal-utánzat egyébként nemcsak Pannóniában terjedt el a keleti mintaképek alapján,¹²⁰ hanem már néhány évtizeddel korábban magában Itáliában is. Ostiából és Pompejiből az épületek külső falán kváderfalas utánzatokat látunk vörös kontúrozással vagy fehér-vörös saktáblaszerű megoldással festve.¹²¹

A III. század második felében a helytartói palotában a belső nagyudvart kisebb beépítésekkel szűkítik le. A 46. helyiség keleti oldalát elfalazzák (20. kép), s ettől délre a fülkékkel díszített 47. helyiséget alapjaiban átépítik.¹²² A déli szárnyon a kapunyílások és átjárók körül történnek módosulások. Itt is korhatározó adatokat szolgáltatnak tehát az ásatási megfigyelések.

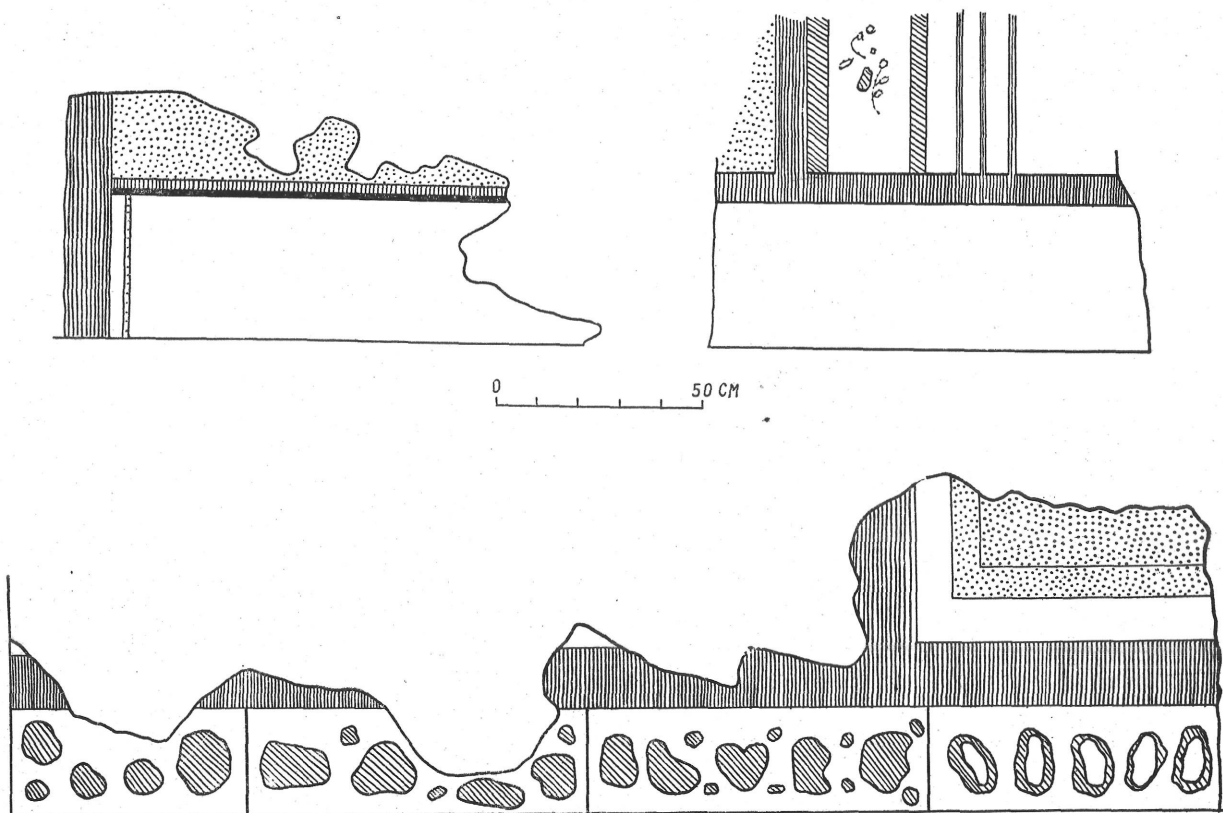
Márványutánzás látható a sima vörös színű lábazati rész fölött a belső nagyudvar fedett körüljárójának falán. A díszítés elsősorban az ún. „víztorony” falfestésénél, illetve az ehhez csatlakozó K—Ny-i irányú falon maradt meg a legjobb állapotban (42. kép). A táblákra osztott falmező márványozása fehér alapon piros-sárga-fekete vagy világossárga alapon fekete-barna-

vörös vonalkázásból áll. Ez a vonalas megoldás az eredeti márványra még csak nem is emlékeztet, egyszerűen az előző korszakok díszítésmódjának szkematikus leegyszerűsítése.

Tovább egyszerűsödik ebben a korszakban a kazettás minta is, illetve ennek térkitöltő asztragallosz motívuma. Az egyes gyöngyszemeket most már nem árnyalják két színnel, hanem egyszerű piros pettyek sorát tagolják a háromszirmú stilizált virágok (43. kép). A korszak ízlésének megfelelően az egész falfelület színezése is néhány alapszínre korlátozódik. Fehér alapon piros és zöld festék mellett elvétve a világoskéket is használják. A keretelést erőteljes fekete körvonalazás teszi még merevebbé. Ugyanezeket a színeket és merev vonalvezetést figyeltük meg több aquincumi épület falfestésénél, amelyről már e korszak tapétamintás faldekorációja során említést tettünk.

Az előbb vázolt mintákkal javítgatások történtek a korábbi falfestéseken a palota némely pontjain. Így pl. a „hosszú folyosók” találkozásánál, ahol az utolsó periódusban az ásatás során főfalak átépítését lehetett megfigyelni.¹²³ Az előző korszak színes kazettás és táblás díszítését feltűnő módon helyettesíti a fehér alakra festett feketével kontúrozott minta. Ugyanez a szegélydísz került elő a 47. sz. fülkékkel díszített sokszögű teremben is. A lábazati rész festése fehér alapon szivárvány színű márványozással történt, de a keretes táblák fehér alapján néhol piros fröcskölt minta érzékelteti a márványozást, fölötte a fehér alapon piros keretelésű táblás beosztás kezdődik. A helyiség padlóján gyöngysorral díszített sávos minta és fehér alapon piros-zöld elszórt növényi dísz látható (21. kép). Az ásatás során kitűnt, hogy ebben a helyiségben alapos átépítések folytak; a padló terrazzóját két ízben is megújították. Az utolsó alkalommal vastag törmelék réteg jelzi a szintemeléssel magasságát, ebben a díszes épületraktusban is, az északi szárnyon.

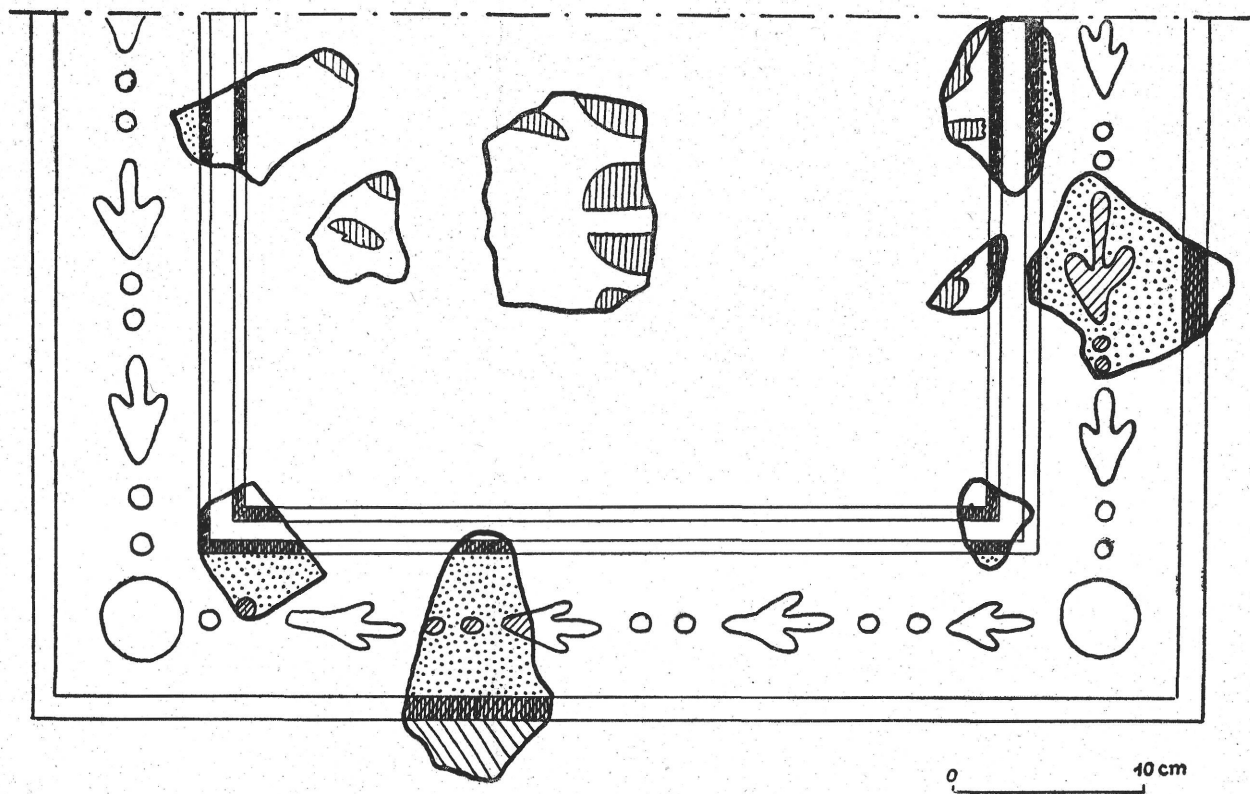
A fürdő rész festéséből csak a lábazati részen találtunk valami nyomot, a magasabb falak díszítéséből szinte cm-esre morzsolódott töredékes vakolathalmaz maradt csak meg, az épületrész többszöri kiásása és bolygatása következtében. Minthogy a múlt században éppen ezt a részt tisztították ki több ízben is, szinte biztosra vehetjük, hogy azok a sokat emlegetett freskódarabok, amelyeket a császári gyűjteménynek ajándékoztak, innen származhattak.¹²⁴ A 83. sz. helyiség,



42. kép. Részletek a 24. és 49. sz. helyiség lábazati festéséből (4. periódus)

valamint az 57. sz. ellipszis alakú medence türkizkék falmezője azt mutatja, hogy a festők a keleti traktusfal képeivel igyekeztek összhangban maradni. Az alakok lapos és kontúros kidolgozásmódja, az árnyékolás vonalas kivitele azonban elárulja az alakos falmező korát, amit a III. század közepénél semmi esetre sem tehetünk korábbra. Ez a kontúros megoldás, a felületek összevont ábrázolása, plakátszerűvé teszi a falképeket,¹²⁵ s a korszak minden művészeti alkotását, a szobrászatot, építészetet is beleértve. Aquincumban eddig a Korvin Ottó utcai fürdő vadászjelenetes falfestménye szolgáltatja erre a kontúros, extraháló stílusirányra a legjobb helyi példát. Az alakok megfestése már minden naturalisztikus vonástól mentes.

A 83. sz. kagyló alakú medence lépcsőjével szemben levő fal tövében találtuk az említett alakos freskótöredékeket, így különösen monumentálisan hathattak az egyébként szűk térben a két-



43. kép. Keretdísz a 49. sz. helyiségből (4. periódus)

harmados méretben ábrázolt nymphák vagy gráciák. A falakat egyébként körben a kék alapot teljesen beborító virág- és levélminta díszítette, az ún. „tapétaminta” jellemző stílusában.

Mint említettük a III. század második felében ez a legáltalánosabb díszítésmód a római birodalomban. Díszesebb kivitelben és majdnem ilyen egyszerű változatában megtaláljuk római városi katakombákban,¹²⁶ valamint germániai és noricumai épületek fennmaradt falfestésén.¹²⁷ Aquincumban az eddig feltárt épületeknél eddig hat ízben állapíthattunk meg tapétamintás dekorációt.¹²⁸ Színük minden esetben fehér alapon vörös-zöld kereteléssel történt. Már máshol szó volt arról, hogy mind a hat aquincumi azonos stílusban megfestett épület kora a III. század második fele.

Későbbi beépítések során került a falra a fürdőszárny északnyugati sarkában húzódó néhány helyiségben a fehér alapon festett szabálytalan vörös vonalakkal álló falfestés (41. kép). A falak lábazati részén fennmaradt eredeti festés itt mindenütt vörös sávokkal körülhatárolt táblákhoz tartozott. Ilyen vörössávok keretelés — fehér alapon — körvonalazta az ajtónyílásokat is.

Ennek a korszaknak festése egészen gyenge kivitelű. A vonalak szabálytalanok, különösen a magasabb részeken — amint azt a mennyezethez csatlakozó falrészek maradványai bizonyítják — valósággal görbék, befejezetlenek, egy-egy csík vastagsága sem egyenletes. A vörös szín barnás árnyalatú, a kékek szürkének hatnak, a növényi ornamentelek zöldje helyenként sárgásbarna benyomást kelt, anélkül, hogy a festők bármilyen tudatos árnyalásra törekedtek volna. Az alapozás durva szemcséi a legfelső réteg díszítésén is áttűnnek. Viaszolásnak, simításnak nyoma sem érzik ennek a korszaknak falfestésén.

Míg a tapétamintás megoldás elsősorban a nyugati provinciákban terjedt el az itáliai katakombafestészet derivációjaként, a kisázsiai példák azt mutatják, hogy a keleti tartományokban ugyanakkor elszórt virágminta borítja a falakat. Aquincumban érdekesen keveredik ez a két irány egyszerre, egy-egy falon, így pl. a helytartói palota 47, 46, 27, 24. sz. helyiségeiben egymás fölött, illetve egymás mellett szerepel a kétfajta díszítésmód.

Magán a virágokkal beszórt falfelületeken belül is kétfajta megoldással találkoztunk. A legtöbb esetben kis zöld levélcsomók közt piros és kék, esetleg csak egyszínű vörös virágok ismétlődéséből áll a díszítés (40. kép). Egy másik megoldás szerint árnyképszerűen csak fekete virágok és levelek borítják a falat. Pl. ilyen lehetett a 27. sz. helyiség falán a vöröstéglás lábazati rész fölött, valamint a 47. sz. helyiség felső falbeosztásán (43. kép).

A többféle stílus néhol egy-egy helyiségen belül is előfordul. Pl. a 46. sz. helyiségben különböző periódusok festése maradt meg a terem különböző falain. A déli fal 3. periódusának dús színű, komor díszítése mellett különös ellentét lehetett a 4. periódus fehér alapozású, kontúrosan megfestett szegényes faldekorációja.

Részben a fent leírt ásatási megfigyelések összegezése, részben az aquincumi párhuzamok korhatározása alapján megállapíthatjuk, hogy a helytartói palotában a III. század hatvanas éveiben, talán Gallienus uralkodása alatt, folytattak utoljára javítgatásokat, kifestéseket. Néhány évvel az épület bizonyára költséges helyreállítása és felfrissítése után a palotát elhagyják lakói. Ennek okát eddig még nem látjuk világosan. Biztos azonban az, hogy a római birodalmi közigazgatás képviselői soha többé nem használták reprezentatív célokra az épületet.

*

Miután a helytartói palota falfestészeti anyagát korszakokra bontottuk, önként adódott a kérdés, *milyen stílusváltozások tükröződnek a palota falfestmény-anyagában a lefolyt két évszázad alatt? Milyen kézműves mesterek, illetve műhelyek vettek részt az épület dekorálásánál?*

Talán merésznek tűnik az a kísérletünk, hogy a III. század faldíszítései alapján néhol falfestő műhelyek vagy egyes helyi mesterek kezenyomát véltük felismerni a palota dekorációjában. A római kori falfestészetben — mint arra W. Drack a közelmúltban figyelmeztetett — a pompeji és rómovárosi falképek alapján is csak kísérletek történtek az alkotóművész személyének megállapítására.¹²⁹ Véleményünk szerint azonban a mesterkérdés szempontjából nem hasonlítható össze egy későcsászárkori határmenti kisváros művészete a római birodalom nagy művészeti centrumaiéval az itáliai aranykorban.¹³⁰ Aquincumban — a II—III. századok fordulóján — számtalan építési felirat és már eddig is feltárt gazdagon díszített lakóház és középület bizonyítja, hogy a város viszonylagos virágkorát élte, amikor valóban áldoztak a belső dekorációra,¹³¹ s talán versengtek a tehetős polgárok egy-egy tehetségesebb művész foglalkoztatásáért. Egyszerre egy-két festőműhelynél több egy ilyen kis városban mégsem élhetett meg az épületek dekorálásából. Ha tehát egy emberöltőt betöltő időközökből — mint pl. a III. század elején vagy közepén erre Aquincumból adataink vannak — több, mint féltucat épületben azonos stílusban kidolgozott és azonos mintakönyvek után megfestett faldekorációt ismerünk, megkísérelhetjük azt a feltevést, hogy itt egy műhely vagy ugyanazon mester munkájával számoljunk. Természetesen további kutatások részletesebb eredményeket hozhatnak, amennyiben Aquincumon kívül a környező nagyobb településekről ismerni fogjuk az épületek díszítését, s így Aquincum környékéről is rendelkezésünkre fog állni összehasonlítható anyag.

Kezdetben a palotában dolgozó falfestők mintaképek után dolgoztak. A falmezők beosztása azt bizonyítja, hogy pontos felmérések előzték meg a minták kidolgozását. Még a III. század elején is patronokkal festik meg az ismétlődő mintákat.¹³² A falakra vázolt hálóbeosztás, körző és vonalzó használata mind arra mutat, hogy alapos és gondos munkára törekedtek a mesterek. Az első periódus Hadrianus kori művészi kivitelű festésére megfelelő párhuzamot nem is találunk Aquincumban. Talán csak az építető helytartó számára dolgozott a városban a palota dekorálásával megbízott mester. A második periódus magas színvonalú teljesítményével még mindig kiemelkedő helyet biztosít magának a város képzőművészetében. A palotában előkerült művészi szobrok és dísz tárgyak mind ebből a korszakból, vagyis a II.—III. század fordulójáról valók,¹³³ s így csak fokozták a gazdagon kifestett termek fényűzését. A dekorálást végző festők kezenyomát még néhány díszes kivitelű aquincumi épületben is felismertük. Az átlagosan megismert jómódú lakosság lakásait azonban ugyanebben az időben valamivel szerényebb és egyszerűbb falfestéssel díszítették.

Az utolsó két korszak falfestése a helytartói palotában már semmivel sem pompásabb vagy gondosabb, mint bármelyik gazdagabb korabeli aquincumi magánlakásé. A gyakori analógiák azt bizonyítják, hogy helyi aquincumi mestereket foglalkoztattak, bíztak meg a palota díszítésével. Hogy ezek az itt megtelepedett mesterek előzőleg esetleg melyik provinciális városban dolgoztak és ennek megfelelően melyik távoli provinciában kialakult mintaképeket honosítottak meg Pannonia Inferior fővárosában, arra nézve csak feltételezésekre szorítkozhatunk. A két utolsó periódus stílusváltozása olyan átmenet mellett zajlott le, hogy nem tartjuk kizártnak: egy helyi műhely több generációja vett részt a falak dekorálásában a III. század harmincas és hatvanas éveiben, közvetlenül azelőtt, hogy a palotát tulajdonosai és lakói elhagyták s így az épület őrizetlenül pusztulni kezdett.

Kutatásaink szempontjából éppen ez a két utolsó periódus a legtanulságosabb, akár Aquincum díszítőművészete, akár a pannóniai falfestészet szémszögéből nézve. Nagy L. alapvető tanulmányában nagy vonalakban tisztázta azokat a különböző irányú hatásokat és jellemvonásokat, amelyek a provincia különböző falfestészeti emlékein érvényesülnek.¹³⁴ Megfigyeléseihez, illetve az újabb eredményekhez e dolgozat keretén belül nem szólhatunk hozzá. Azt azonban már most megállapíthatjuk, hogy az utolsó húsz év átadásai során előkerült falfestészeti anyag alapján a III. és IV. század stílusáról vallott nézetek módosulásra szorulnak. A helytartói palota falfestészetében csak a III. századon belül háromszori lefestést figyelhettünk meg, s ezek stílusváltozását is nyomon követhettük. A palota díszítését párhuzamba állítva azonos korú aquincumi épületek falfestésével, a város leggazdagabb korszakában tisztázhattuk az egyik díszítőművészet virágzásának és hanyatlásának történetét.

A HELYTARTÓI PALOTA FALFESTMÉNYEINEK KATALÓGUSA

DÉLI MELLÉKÉPÜLET

19—20. sz.

A helyiségek padlóján törmelékanyagban igen sok falfestéssel díszített vakolatdarab hevert. A töredékekből összefüggő mintára nem következtethettünk. A vakolatdarabok közül megemlítjük a barnás-lila alpra festett sárga indák sorát, amelyet piros és kék négyszögek tagolnak. A lila sáv egyik oldalán élénk piros mező, másik oldalán türkizkék elválasztó sáv után, aranysárga mező következik (vö.: 1—3. kép). (A színösszeállításhoz: *Fremersdorf*, Der röm. Gutshof. Köln—Müngersdorf 1929, I. t.)

A falon kétrétegű festést figyelhettünk meg. Egy későbbi átfestésből származhatnak azok a töredékek, amelyeknek falmezejét nyolcszögű kazettás beosztás tagolta. A kb. 60—65 cm átmérőjű kazettákban zöld, majd vörös keretsávot látunk. Ezekben belül barnásvörös alapon fehér, nyolcszirmú virág volt látható. A kazetták közepét sárga sáv tölti ki, ebben fehérrel árnyalt piros gyöngysor futott (vö.: 29—31. kép). (A virágmintához: *M. Rostovzeff*, Röm. Wandmalerei aus Südrussland. Petrograd 1917, LXXXII. t., kersei katalomból a III. század elejéről. A nyolcszögű kazettás beosztáshoz: *J. Wilpert*, Die Malereien in den Katakomben Roms. Freiburg 1903, 63a t. Kora szintén a III. század első fele. A gyöngysoros kereteléshez: *W. Drack*, Die röm. Wandmalerei d. Schweiz. Basel 1950, 107. kép az előzőkkel megegyező korhatározással.)

A helyiség déli falán közel 8 m hosszban találtunk falfestést az eredeti helyén igen rongált állapotban. A terrazzo padló fölött a fal teljes hosszában 30 cm magas világos piros sáv futott végig megszakítás nélkül, ezen fehér és sötétebb piros lazán feldobott foltokkal márványozás benyomását keltve. A sávot felül 10 cm széles vízszintes vörös csík zárta le. E fölött 1,50 m magasságig, amíg a mintát a falon követni tudtuk, egyszínű rózsaszínű mező következett, amit 10 cm széles függőleges csíkok táblákra osztottak. Minden második piros függőlegesen belül sárga keretsáv, az 1,20 m széles táblák közt keskenyebb függőleges csíkok, ezekben feketével festett vékony szalagokkal díszített pálcák láthatók. Minden második szalagcsokrot világoskék árnyalással hangsúlyoztak (vö.: 4. kép). A falmező tagoltságának nyugodt kiegyensúlyozott beosztásához legközelebb a tivoli Hadrianus-villa egyik folyosójának festése áll. [*F. Wirth*, Römische Wandmalerei vom Untergang Pompejis bis Hadrian. 1934, 67. old., 27. kép. A 120—136. évek között készülhetett. Továbbá: uo. 24. kép; uő.: RM 44 (1929) 7. kép; *C. Praschniker—H. Kenner*, Der Bäderbezirk von Virunum. Wien 1947, 163. old., 4. kép. A felsorolt párhuzamok mind a II. század második negyedéből valók.]

KELETI SZÁRNY

5. sz.

A helyiség Ny-i falán eredeti helyén 1951-ben a lábazati részen találtunk festést. Ennek táblás beosztásáról már az 1941. évi ásatás értékelésénél részletesen szó volt. (*Szilágyi J.*: Bud. Rég. XIV. köt. Bp. 1945, 100.) A padlón heverő törmelékanyagból kiemeljük a sárga alapon vörös-barnával festett tulipános szegélymintát, amelyet fehér-kék kisebb korongos virágok tarkítanak (vö.: 10. kép). (Ennek a motívumnak eltérő színekben festett korábbi változatát látjuk a virunumi fürdőkben: *Praschniker—Kenner* i. m. 223. old., 31. kép.) A sárga szegélyszáv türkizkék és piros falmezőket választ el egymástól. — A törmelékanyagban egy másik elválasztósáv barnáslila alapjára festve a 19—20. sz. helyiségek falfestésénél leírt stilizált indaminta szerepelt: sárgával árnyalt zöld indák közt kék és piros négyzetek váltakoznak. Itt a töredék alapján a szegélydísz már összefüggő egészében rekonstruálni lehetett.

4. sz.

Díszítése ugyanolyan, mint az 5. sz. helyisége.

3. sz.

A helyiségben a K-i falon eredeti helyén találtunk festést. Ezen piros alapon fehér és kék csíkokkal keretezett szabálytalan nagyságú táblák váltakozását látjuk (vö.: 8. kép).

A helyiség egyik legérdekesebb mintája ívesen forduló kagylószerű motívum, esetleg stilizált függönyhöz tartozhatott (vö.: 11. kép). [Ehhez: *O. Krieger*: RM 44 (1929) 2. kép.] A sárga alapra festett kagyló árnyalását barnával festették, piros, barna, sárga, fehér spriccelés csak fokozza az ábrázolás plaszticitását. (Ehhez: *Wirth* utóbb i. h. 11. t.) A töredékek megfejtését még nehezíti, hogy a karélyosan kiképzett kagyló vagy függöny szegélyéből barna peltadiszú sáv indul ki ferdén a sárga mezőben. [A peltadiszú azonos díszítésekhez: Germania Romana XXIII. köt. 2. kép, a II. század második feléből. *W. Drack* i. m. 161. kép, 4. melléklet, már a III. század első feléből. *P. Steiner*: TZ (1927) 54. old., 7. kép. A szegélymotívum alatt itt is virágfűzér látható.]

Ugyanez a peltamotívum keretezi az egyik türkizkékre festett főmezőt, mégpedig itt a kék alapra alkalmazott fehér peltasor kb. 1 m-es átmérőjű kör vagy körív vonalátköveti (vö.: 9. kép). (A körzővel előrajzolt körvonal szegélyére gyöngysort festettek.) A mezőben könnyedén lebegő fehér ruhás női alak vállrészé és lába maradt meg (vö.: 15. kép). Ugyanebben a türkizkék mezőben vagy egy másik tábla azonos színű háttérben meztelen férfi állt. Combjához szorított bal kezében botot tart (vö.: 14. kép). Az alakok a palota eddig ismertett emberi ábrázolásai közt a legfinomabban kidolgozottak. Stílusuk alapján még a II. században készülhettek. (*Wirth* utóbb i. h. 13, 15.)

A töredékek alapján az alakos ábrázolások sorába delfin, ló, szárnyas geniusok is tartozhattak. Ezek sárga vagy lilásbarna keretsávokat díszítettek. Az apró töredékek alapján a helyiség díszítésének összefüggő képeről ma már nem lehet fogalmunk. Egy negatívumot azonban még megemlíthetünk: architektúrájának még nyomára sem akadtunk a falmezők díszítései közt.

2. sz.

A helyiség falfestésének anyagában alakos díszítés nem fordult elő. Az 5, 4, 3. sz. helyiségekben leírt szegélydíszek, füzérek, sárga alapon barnával festett peltadiszú motívum ismétlődik itt is (vö.: 10. kép). A helyiségben talált töredékek egy új adattal járulnak hozzá az eddigi képhez, amennyiben az egyik lilásbarna alapra festett indadiszú függőleges szegélycsík mellett, azzal párhuzamosan fehér pálcára csavart világossárga szalagmintát látunk (vö.: 5. kép). Ennek könnyed kidolgozása a lebegő alakok körül keringő szalagokéval azonos. (Ehhez: *Drack* i. m. XXXVI. t., a II. század második feléből származó falról.)

6. sz.

Az apsisos záródású helyiség K-i falán vörös alapon élénk kékcsíkos keretelésű táblás beosztást találtunk. A padlón heverő néhány vakolattöredék sárga alapra festett tarka füzérdíszből származik. Az egyik nagyobb darabon a füzér egyik vége maradt meg, amely fehérrel árnyalt vékony türkizkék pálcára van erősítve. A pálcá végéről barna és fehér lebegő szalagok csüngenek le. Itt is megemlítjük a lilásbarna mezőt keretelő fekete és sárga csíkokat, amelyek a lábazati részt borították. (Bartha László az in situ fennmaradt freskórészeket cementtejjel rögzítette és konzerválta ezen a szárnyon, az 1952. évi feltárások során.)

7. sz.

A helyiség lábazati részét a keleti szárny előző helyiségeitől eltérően díszítették. A fehér alapra alkalmazott vörös, majd sárga sávok keretelést az 1951. évi ásatás során még eredeti helyén találtuk a helyiség keleti és északi falán. A padlón heverő törmelékek közt újra találkozunk a vörös, illetve hússzínű sávra alkalmazott tulipános szegélymotívummal. Ennek színéről, méreteiről, valamint ezek alapján annak koráról ugyanazt mondhatjuk el, mint a 11. sz. helyiség azonos díszű töredékeinél. A geometrikus minták közül alakos festésű töredéket, két kisebb női fejet emelünk ki és egy vörösbarna alapra alkalmazott női kar töredékét (vö. : 16. kép), amelyet könyökig érő fehér ruha fed, a nő kezében fehér fátylat tart. Az alakos töredékeket, kidolgozásuk alapján a 3. sz. helyiség hasonló tárgyú töredékeinél későbbre, már a III. század elejére tehetjük. (Ehhez: *Wirth* utóbb i. h. 112. old., 52. kép, 22. t. b.)

11. sz.

A helyiség terrazzo padozatán talált falfestmény-töredékek mintája az 5, 3. sz. szobákban leírt szegélymotívumokkal egyezik. A legtöbb darab piros alapra festett sárga „tulipán” mintához tartozik (vö. : 17. kép). Az egymással szembe forduló kecses virágok közt ötszirmú rózsavirít. A piros alapszín itt inkább hússzínűre sikerült, az indás, virágos díszítő elem méretében kb. kétszerese az előbb leírt azonos dísznek. Ezért későbbi javítgatásból is származhatnak ezek a töredékek, akárcsak azok a szürke keretdíszű, vörös, ez időből származó darabok, amelyeknek kék-fehér „márványozás”-a a 46. sz. helyiségben egy III. században festett falrészhez tartozik.

18. sz.

A helyiségben padlóra hullott törmelékanyagban a K-i traktusnál leírt piros és sárga falmezőket lilásbarna sávok tagolják. Ezeket sárga gyöngyfüzér látható, amelyet ötszirmú fehér virág és piros meg kék négyszögek tarkítanak.

ÉSZAKI SZÁRNY

46. sz.

A helyiségben — amelyet 1951-ben első ízben tártunk fel — a falak díszítését viszonylag a legjobban lehetett rekonstruálni. A D-i fal teljes hosszában megmaradt 1 m magasságig. Itt kékesfekete, egyszínű, keskenyebb táblákat — szürkéssárgával márványozott nagyobb téglalapokból — vörös, függőleges sáv választ el. A 40 cm magas lábazati részt a fal hosszában 10 cm széles vörös sáv zárta le vízszintes irányban. E fölött fehérrel márványozott szürke alapon kisebb-nagyobb, illetve szélesebb-keskenyebb táblákból megkonstruált középmező következik. A táblákat vörössel márványozott sárga sáv keretezi. A táblák a 19. képen látható szimmetrikus elképzelés szerint ismétlődnek. Fekete mezőben fehér, kék, piros virágokat látunk, ennek megfelelő vörös mezőt fehér-kék-szürke stilizált virágminta tölti ki. A keskeny középmezőkben világoskék-szürke-fehér a márványozás. A különböző nagyságú táblák nyugtalan ritmusú beosztásához (*Wirth* előbb i. m. 32. t.) a római stadion 195-ben festett folyosójának díszítése szolgáltatja a legközelebbi analógiát.

A helyiség D-i falának táblás beosztású középmezőjét felül — egy vörös sáv közbeiktatása után — fekete-sárga *maeanderminta* széles sávja zárja le (vö. : 36. kép). Minden második *maeanderminta* után, a két szál megnyújtása következtében, kis négyzet keletkezik, ezt fehér-kék nyolcszirmú virág tarkítja. A szalagmintát felül szintén vörös sáv zárja le, majd sárga, vörös, újabb sárga sáv után a mennyezet festése következik. [A *maeanderszalag* azonos megoldását vö. : *Praschniker—Kenner* i. m. 54. old., 39. kép, geometrikus mozaik szelén: *A. de Franciscis*: Not. d. Scavi (1952) 319, köemlék bázisán; *Wirth* előbb i. m. 30. kép. Traianus-kori mennyezet festésén.]

A középmezőben többször ismétlődhetett a 23. képen látható stilizált növény minta. Fehér alapon barnászöld szőlőtő, feketével árnyalva. Jobbra-balra ágazó indák és szívalakú levelek ritmikusan ágaznak el a középtőről. A töredékek alapján négy azonos patronból megfestett táblához ugyancsak fekete keretelésű táblák csatlakoztak. (*Drack* i. m. 40. kép 2, Iulia Domna-érem datálta.) A négyszögű mezők fehér alapját kékes-

zöld és fekete márványozás töltötte ki. Ezután egészen tarka, vörösfoltos keskenyebb mező következett. A Ny-i falat többször ismétlődő vörös-fekete csíkok zárták le (vö.: 26—28. kép).

A helyiség mennyezetét vagy felső sávját frízszerűen a 17. és 26. sz. folyosóknál részletesen leírásra kerülő nyolcszögletű kazetták díszítették. A kazetták közt fennmaradó területen a piros-fehér primitív rózsák helyett itt zöld négyzeteket látunk, ezeknek közepén nyolcszirmú fehér, kékkel árnyalt virág volt (vö.: 30—31. kép).

Ugyancsak a felső fríz díszéhez tartozhatott a 34. képen rekonstruált kisebb-nagyobb körökből szőtt hálóminta. A 73 cm átmérőjű lilásbarna körök érintették egymást, egy-egy érintkezési pontban kis barna korongok metszik a nagyobb köröket, amelyek közt — minden négy kör találkozásánál — 23 cm átmérőjű zöld korongot látunk. A vörösbarna körök szegélyét világoskék, illetve a sárga felületre eső részén — barna — babérlevél-koszorú díszíti. (Ehhez: *Wilpert* i. m. 42. t. a Priscilla katakombából.) Hasonló körös díszítés az aquincumi (Bud. Rég. III. köt. Bp. 1891, 116) és a carnuntumi Nemesis-szentélyekből [*Nagy L.*: RM 41 (1926) 111] ismert.

A helyiség K-i falát később húzták az L alakú folyosóban. A D-i fal festése így az utólagos falazás mögött is folytatódik (vö.: 20. kép). Ezen a K-i falon szürke-fekete keretelésű táblás beosztást láthatunk, a szürke sávot vörös fröcskölés tarkítja. A fehér táblában egészen halvány szürkészöld márványozás látható. Egy másik mező barnászörös mezejére fehér-kék foltos szabálytalan festést alkalmaztak, mintha a D-i fal gondosabban megfestett hasonló díszű mezőinek durvább másolatait látnánk itt.

Az in situ fennmaradt freskónyomok — a helyiség egyik falának lábazati részén — tanúsítják azt, hogy nem díszítették márványlapokkal valamennyi falának lábazatát (vö.: 19. kép).

47. sz.

Az exedrás helyiség falfestéséből mutatóban egy-két adatot már ismertünk a múlt századból Zsigmond I. felméréséből. Eszerint a fehér falat piros és fekete keretelés díszítette (vö.: 21. kép), s ugyanilyen színű keretelés hangsúlyozta ki a falakba vágott íves záródású fülkék falszegélyét is. Az 1956. évi feltárások során a fülkéknél már csak az alapját találtuk, a felmenő falakat időközben teljesen lehoradták, szétrombolták. A helyiségben körben megmaradt azonban a lábazati rész faldíszítése, ami a múlt századi helyszíni felvétellel mindenben összhangban van. Ezek szerint a helyiség minden falát fehérre vakolták. Ezt a lábazati részen széles vörössávú keretelésű táblás beosztás tagolta. A lábazati részt lezáró vörös sáv fölött fehér alapon in situ látható mezőben zöld levelek és kék, valamint barnászörös stilizált virágok szerepelnek. A virágos falfelület szegélyét a délkeleti falsarokban két keskeny, barna csík zárja le, majd a sarkot követő függőleges vonalban széles, sötétkék csík fut fel. A déli falon a saroktól kezdve az előbb leírt lábazati rész vörös sávja fölött sötétsárga alapon barna tulipános szegélyszáv következik, a virágos elválasztó sáv ellentett oldalán szürke falmező következik, ebben alakos díszítés töredéke látható. A padlóra hullott vakolattöredékek között női fej darabját látjuk, erősen kontúrozott, megfestett szem és orr részével, elnagyoltan meghúzott hajfürtökkel. Az eredeti helyén látható szürke mezőben az alakos ábrázolás körül fekete, háromszirmú virágok láthatók.

A helyiség falán mindenütt csak egyrétegű falfestést figyeltünk meg. Megújításnak, legalábbis a lábazati részen, sehol nem volt nyoma.

44—45. sz.

Figyelemre méltó az, hogy itt egyszínű vörösre festett lábazati részt találtunk in situ a falon.

A magasabb falrészekből származhatnak az alábbi mintához tartozó töredékek, amelyeket a fal mellett a helyiség padlójára hullva találtunk:

Fehér alapon világoszöld vízinövény-minta (vö.: 26. kép). Fehér alapon kékeszöld finomabb és durvább szemcséjű márványt imitáló festés. A kétféle márványozást fekete, függőleges sáv választja el egymástól (vö.: 28. kép).

Fehér alapon fekete és vörös sáv, ezzel párhuzamosan fekete alapon fehér csigavonalak. A fekete és fehér festést zöld fröcskölés élénkíti (vö.: 24. kép).

64. sz.

A helyiség Ny-i felében sok falfestmény-töredék feküdt egy halomban a padlóra borulva.

AZ ÉPÜLETSZÁRNYAKAT ÖSSZEKÖTŐ HOSSZÚ FOLYÓSÓK

17. sz.

A folyosó falait több ízben is átfestették; erre vallanak a hosszú helyiség különböző pontjain más és más korszak stílusával megfestett, eredeti helyén talált lábazati részek. A folyosó É-i felében szinte megszakítás nélkül megmaradt kb. 1,50 m magasságig a festés. Márványutánzó táblás beosztása már a

múlt század vége óta ismert az irodalomból. (Bud. Rég. XIV. köt. Bp. 1945, 66. kép.) Ezt a faldekorációt az 1941. évi ásatás értékelése során a 211—221. évek közt lezajlott átépítéssel hozta kapcsolatba Szilágyi János. Ebből az átfestésből származhat egy kazettás díszítés is, amelynek töredékeit a folyosó teljes hosszában mindenütt megtaláltuk a padlóra borítva (vö.: 29. kép). A vörös-zöld sávokkal keretezett hatszögű kazetták közepét fehér, nyolcszirmú virág tölti ki. A kazetták közt sárga összekötő sáv fut, ebben vörös-fehér árnyalású gyöngyosor. Négy-négy kazetta közt négyszögű mezők képződtek, amelyeket a gyöngyosorral egyező színű rózsák élénkítettek.

A folyosó D-i részében négyszögű kazettás beosztást látunk, a kazetták középmezeje világosszürke, ebben fekete virágminta látható, fekete indákkal és levelekkel, amilyenről a D-i szárny 36. sz. helyiségében is előfordul. A kazetták közt ugyanolyan sárga összekötő sáv húzódik, mint amilyen a nyolcszögű kazettákat az említett helyiségben is összekötötte. A gyöngyosor azonban egyszínű vörössel van megfestve, s két-két gyöngyszemet tagoló tojásdad pálcika helyett itt hármas levélsomót látunk (vö.: 43. kép). (*Wirth* előbb i. m. 189. old., 100. kép, ez 230—250. évekre keltezi faldíszünk megfelelő párhuzamát.) A fekete virágokkal díszített kazetták zárósávja világoskék színű.

26. sz.

A folyosó festéséről ugyanazt ismételhetjük el, amit az előzőnél (17. sz.) részletesen kifejtettünk.

A folyosó Ny-i és K-i végében egy későbbi korból származó átfestés nyomai is megfigyelhetők. A 36. és 17. sz.-nál levő világoskék sávot betöltő piros gyöngyosorok töredékei mellett, fehér mezőben zöld növénydísz, piros és sárga virágokat látunk. Hasonló faldíszítésről a D-i helyiség sor dekorációja során lesz szó. Említésre méltóak azonban az itt talált nagy mennyiségű falfestészeti töredékek közül a fehér alapra alkalmazott vörösköríves minta töredékei (vö.: 41. kép), amelyek a III. század közepétől kezdve divatos falmező-beosztásra jellemzőek. (*Wirth* előbb i. m. 83, 93. kép.) Ugyanebből a korszakból való a fehér mezőt lezáró kék, zöld, barna színekkel lazán megfestett primitív füzérdísz is (vö.: 40. kép).

A folyosó északi falán még az 1956. évi feltárás során is több, mint 12 m hosszban követni tudtuk a lábazati rész díszítésének mintáját eredeti helyén a 77. sz. terem mellett, s itt némileg más mintát találtunk, mint 1952-ben ettől Ny-ra. A helyenként fél méter magasan megmaradt festés téglalap alakú táblás beosztásról számol be, a hosszabb oldalukra fektetett táblák itt sem azonos méretűek, viszont a folyosót ebben a szakaszában minden táblán fehér alapon különböző színű, táblánként más és más szabálytalan alakú tojásdad idomok töltik ki. A táblákat egymástól keskeny, vörös, függőleges csík választja el. A lábazati részt széles, vízszintes, vörös sáv zárja le. E fölött rózsaszínű mezőben vörös-barna foltos márványozás látható a középmező falfestéséből.

DÉLI TRAKTUS

24. sz.

A helyiség K-i falán kb. 2 m magasságig megvolt a feltárások időpontjában a lábazati rész eredeti festése. A Ny-i falon végig kb. 1 m magasságig követhettük a faldíszítést. A fehér fal felületét pirossal keretezett táblák tagolják. A különböző méretű táblák szegélyén az elválasztó piros sáv mellett néhol egy-egy zöld vagy sárga függőleges csíkot is látunk. Az így keretezett táblák fehér színű alapmezejét zöld levéllel, sárga virágokkal szórták be. (*Kuzsinszky B.*: Bud. Rég. I. köt. Bp. 1889, 142, a „nagy lakóház” M és N helyiségében. Ugyanilyen falfestést találtunk a Kiscelli u. 10. sz. alatti római épületek D, G helyiségében, ezeket a III. század közepén festettek újra. *Praschniker—Kenner* i. m. 222. old. a III. század második felének stílusához.)

A helyiség virágmintás középmezejét az előkerült töredékek alapján rekonstruálni nem tudtuk. Pontosan össze lehetett azonban állítani a falmező geometrikus mintával díszített részét, — ez lehetett azonban a felső fríz festése is. 32 cm átmérőjű, egymást érintő körök hálószerűen borítottak — a töredékek mennyiségéből következtetve — nagyméretű falfelületet (vö.: 39. kép). A zölddel és pirossal keretezett körök között szabálytalan alakú zöld levél töltötte ki. A körök belső díszítését nem sikerült megnyugtatóan rekonstruálnunk. Valószínűleg különböző színűre festették a körök belsejét. Így a sárga, piros és fekete korongok között fehér alapszínű korongok is szerepelhettek. Néhol zöld levéldísz és sárga virágmintát is látunk. Ez a külföldi irodalomban „tapétamintá”-nak nevezett díszítésmód a III. század közepének legáltalánosabban elterjedt falfestése szerte a provinciában. (*Nagy L.* i. h. 104; *Drack* i. m. 119, 122. kép, 5. melléklet; *Wilpert* i. m. 104, 113. t.; *J. Wulff*, *Altchristliche u. byzantinische Kunst*. Berlin 1914, 55. old., 42. kép.)

25. sz.

A helyiség térségéből egy bedőlt falrészről származnak az alábbi mintákhoz tartozó falfestmény-töredékek:

Fehér alapon kék és sárga virágminta kis lándzsa alakú zöld levelek háttérében. A virágok kontúrozás és árnyalás nélkül *patronnal* készültek, legalábbis erre enged következtetni a tapétamintában ismétlődő hibák

sora. Pl. minden harmadik kék virág egyik szirmából hiányzik egy félholdnyi. Mindenütt eltolódás van a kék és sárga színek találkozásánál, mintha az egyik szín festésekor a patron megcsúszott volna.

Fehér alapon keskenyebb és ugyancsak fehér alapon szélesebb vörös sávok arról számolnak be, hogy a fal egy részét itt is táblás beosztás díszíthette.

27. sz.

A szentély belső falán körös-körül fennmaradt a lábazati rész festése. Ez fehér alapon vörös sávokkal keretezett táblás beosztást mutat, — mint a 24. sz. helyiségben. Eltérést a helyiség Ny-i falánál látunk, ahol egyszínű vörössel festett nyerstégla utánzatú mintával díszítették a lábazati részt. [Ehhez : *Hekler A.*, Jelentés a MNM 1908. évi állapotáról. Bp. 1909, 175, Intercisa táborának egyik épületéből. *Nagy L.* ezt a díszítésmódot már a III. század végére tette. RM 41 (1926) 106.]

A szentély falai mellett, törmelékrétegből valók azok a vakolatdarabok, amelyeken fehér alpra zöld növénydísz, sárga virágokat festettek, — mint a 24. sz. helyiségben. (*Drack* i. m. XXXIX. t., a III. század második feléből.)

29. sz.

A helyiség falfestése a délnyugati sarokban 80 cm magasságig maradt meg eredeti helyén. Az elmosódott mintából csak annyit állapíthatunk meg, hogy a fehér falfelületet 16, ill. 48 cm távolságra függőleges sötétkék csíkok, szélesebb-keskenyebb táblákra osztják. A táblák fehér alapját világossárga és narancssárga foltos festés tarkítja. A lábazati rész festését a terrazzo padló fölött 50 cm magasan narancs színű sáv zárja le. E fölött a képmező fehér alapját szabálytalan alakú zöld levelek közt sárga szegfűk élénkítik (vö.: 40. kép). A virágok megfestése elnagyolt, minden kontúrozás és árnyalás nélkül készültek. A padlón heverő töredékes falfestmény-darabokon sárga virágokon kívül kisebb piros, ötszirmú virágok láthatók a zöld levelek közt. Megfigyeléseink szerint a falmezőt minden tagolás nélkül, teljesen beborította ez az elszórt növényi minta.

Többszöri átfestésről számolnak be a falfestmény-töredékek, amelyeken a későbbi — felületes — átfestés során a korábbi festésnek csak intunaco rétegét verték le, és arra rakták rá az új díszítést. A korábbi falfestésből azonban egész falrészek maradhattak, mert az É-i fal mellett sárgavörös, valamint szürke-fehér márványozású mezők töredékei maradtak fenn. Ezek közt tarka-foltos szegélycsík látható.

30. sz.

Már csak a helyiség K-i falán találtunk a feltárás időpontjában eredeti helyén falfestést. A kopott díszítésből a lábazati rész festését sikerült rekonstruálnunk: fehér alapon vörössávós táblás keretelés fölött a fehér falmezőt zöld levelek beszórt mintája díszíti.

36. sz.

Szintén több méter hosszban megtaláltuk a lábazati rész fehér alpra festett vörössel keretelt táblás beosztású díszítését. A táblák keretdíszét néhol széles sárga sávok képezik. Ebben vörössel festett, durván kidolgozott gyöngysor tűnik elő (vö.: 43. kép). (*Drack* i. m. 107. kép ablakkeret szegélyén látjuk ugyanezt a motívumot.)

A fehér mezők elszórt zöld levelei közt ugyanazt az elnagyoltan megfestett nyolcszirmú virágot látjuk feketével megfestve, amellyel a 24, 27, 29. sz. helyiségek falfestménytöredékei leírásánál már találkoztunk. (*Pra schniker—Kenner* i. m. 225.)

FÜRDŐSZÁRNY

57. sz.

A több ízben is kibontott 57. sz. fürdőmedence falfestményéből csak egészen apró töredékek halmaza maradt meg. Ezek összefüggő mintákról nem tájékoztatnak. A töredékek egy része egyszínű türkizkék mezőből származik.

A fürdőmedence díszítésének alapja az egyszínű türkizkék, háttérre esetleg lebegő alakokat festettek. Ma már csak az irodalomból tudunk arról, hogy a „fürdők” feltárásakor a múlt század végén alakos díszű falfestmény-töredékeket szállítottak el a bécsi udvari gyűjteménybe.

Türkizkék alpra festett durva virágfüzerekhez tartozhattak azok a töredékek, amelyeknek piszkos-szürkészöld levelei között rozsdabarna és sötétebb kék virágokat látunk. Más darabokon a sárga alpra rozsdabarna és szürkés-kék foltos mintát alkalmaztak.

Egy másik csoportba tartoznak a fehér alpra festett zöld levélszerű díszek. Ezek a D-i traktus mintájával egyeznek.

65. sz.

A terem falait az 57. sz. helyiségnél leírt rozsdabarna és szürkés-kék színű levélmintával díszítették. Itt is csak apró töredékek tájékoztatnak az eredeti faldíszítésről.

63. sz.

A helyiségben a falfestmények közt néhány stukkodarab is előkerült. Az 1941. évi ásatás során leírt stukókkal mindenben egyeznek. (Bp. Rég. XIV. köt. Bp. 1945, 65. kép.) Alakos ábrázolás nélküli típus, egyszerű hármas hornyolással. A stukkószegély legnagyobb kiugrása 33,5 mm, magassága 80 mm.

58. sz.

A helyiség falán feltárásunkkor eredeti helyén volt a lábazati rész világosvörös, inkább rózsaszínek mondható egyszínű festése. Ugyanilyen volt az 57. sz. medencéé. Ny-i külső falán is egyszínű világosvörös lábazati részt említettünk már a 44—45. sz. helyiségek leleteinek leírása során. A 60—61. sz. kis helyiségekben leleteket nem találtunk.

66. sz.

A köralakú medence D-i falán in situ fehér alapon vörössávos táblák keretelése ismétlődött, mint a D-i traktus 24, 29, 36. sz. helyiségeiben, valamint az É-i szárny 47. sz. helyiségében. A törmelékanyagban márványozásra valló darabok, mint az 57. és 63. sz. helyiségekben.

67. sz.

A fal mellett a 67. sz. térségben — egyébként a 64. sz. helyiség falfestmény-töredékeivel egyező — nagy halom vakolat hevert. Megemlítjük a piros-fehér sávokat elválasztó türkizkék darabokat. Piros alapon fehér, sárga, zöld indadiszes szegélymotívum, sárga alapon tarka virágokkal díszített zöld füzérdísz. Ezeket a mintákat a 3, 64. sz. helyiségekből már ismerjük. Eddig ismeretlen díszű falmezőről származnak azok a darabok, amelyeken világosabb és sötétebb sárgával, fehér alapra saktábla-szerű mintát festettek.

83. sz.

A 83. sz. köralakú medencében eredeti helyén csak a lábazati részen maradt meg a festés addig a magasságig, ameddig a víz állhatott, ez egyszínű vörös, amin mai napig látható a vastag vízköves lerakódás. E fölött a rész fölött a fűtőtéglákon még megmaradt egy kis részen az élénk türkizkék festés. A medence padlójára hullott és ott felhalmozódott nagy mennyiségű vakolatdarab mind türkizkék alapszínű. A legtöbb darabon rozsdabarna virágok és szürkészöld levelek csomója látható — mint az 57. sz. ellipszis alakú medence térségében. A virágokat, illetve leveleket kontúrozás nélkül, árnyalás vagy fényhatások keltése nélkül, igen egyszerű módon festették. Ezt azért hangsúlyozzuk, mert ugyancsak türkizkék alapú töredékeken finoman megfestett meztelen nőalakok kar- és vállrészei számolnak be arról, hogy a virágos motívum az alakos díszítés háttéréül szolgálhatott. Az egyik női vállrésze vörös hajfürtök omolnak, a kar és mell árnyalása finom párhuzamos ecsetkezeléssel történt (vö.: 38. kép), szemben a keleti traktus emberábrázolásánál megismert foltos kidolgozásmóddal.

Az ajtó- vagy ablaknyílások kereteléséből tompaszögben megtört, lécezéssel tagolt vakolatdarabok maradtak fenn, helyenként 30—40 cm-es hosszban. A türkizkék mezőt itt vörös sávok keretelik, a sávot fekete kontúrozás és durván érezett fekete márványozás hangsúlyozza ki. — Más, ugyancsak tompaszögben vagy ívesen hajló keretdarabokon a türkizkék mezőt rozsdabarna széles sáv szegélyezi. Ebben fekete-fehér gyöngy-soros minta — mint a hosszú folyosók kazettái közt —, csak sokkal durvább és elnagyoltabb kivitelben (vö.: 43. kép). (Ehhez : *Drack* i. m.)

BELSŐ KÖRÜLJÁRÓ

48. sz.

A 48. sz. építmény mellett közvetlenül a falról lehullott vakolatdarabok halmaza hevert. Ezek közt sárga sávban vörös gyöngy-sort látunk. A sárga sávot fekete csíkok keretezik. Ezek egyik oldalán világoskék, másik oldalán fekete mező következik. Azonos díszítés a 17. sz. folyosó III. század közepére keltezett javítása következtében is fennmaradt. Más darabokon fehér alapra festett zöld és vörös íves, ill. karéjos mintát látunk.

Az építmény külső falán a K-i oldalon találtunk in situ festést. Fehér lábazati részét széles sötétvörös, majd emellett egészen keskeny fekete csík tagolta (vö.: 42. kép). Ez a csík az okkersárgára festett középmező

táblái közt fut tovább. A lábazati fehér mezőt ettől a sárgára festett középrészről keskeny, fekete, vízszintes csík zárta le. Ugyanezt a festést találtuk 1 m magasságig a kör alakú építmény É-i oldalán is. (*Drack* korhatározása szerint ez a díszítés a III. század közepétől divatos, i. m. 23.)

49. sz.

A 49. sz. folyosó D-i falán a 48. sz. építménytől Ny-ra közel 1 m magasságig még az eredeti festés volt látható, több mint 3 m hosszban. Vörössel márványozott okkersárga színű az egész falfelület, ezt vörössávok keretelés négyyszögű táblákra osztja. A felület, elnagyolt munkára jellemző, hogy a táblák méretei csak 5–7 cm eltéréssel egyeznek. A függőleges vörösbarna elválasztó sávok is bizonytalan kézzel vannak megrajzolva. A középmező színösszeállítása, márványozásának technikája a 46. sz. helyiség D-i falával rokon.

77. sz.

A terem délkeleti sarkában és D-i fal hosszában a falfestés lábazati része eredeti helyén látható volt a fűtőtéglaikon. Ez végig okker színű volt, vékonyabb-vastagabb ecsetvonások árnyalták, s így a márványozás benyomását keltette. A sárga falfelületet vékony fekete sávok függőleges irányban 42, ill. 45 cm széles táblákra osztják, ezek a fekete osztó-csíkok a középmezőre is felfutnak s így annak felületét is tagolják.

A terem nyugati falán megfigyeléseink szerint a falfestés egyrétegű volt, ezzel szemben a déli fal 7 cm vastag habarcsrétegén belül kétszeri lefestésre lehetett következtetni. A felső díszítés alapozása kis hézaggal válik el a korábbi lefestéstől. A második festékréteg durvább kivitelű, nincs annyira lesimítva, mint a fal túlsó oldalán húzódó ún. „hosszú folyosó” festése.

A terem északi falát valószínűleg fehérre festették, mert a helyiség padlójára borulva a nagy mennyiségű falfestmény-anyag fehér alapú mintákból származik. Fehér alapon látjuk az előbb leírt karélyos szegélyminta megfelelőjét fekete színezéssel, fekete-szürke-kék csíkozású keretsávval párhuzamosan. A sáv másik oldalán a fehér alapon rózsaszín és zöld foltos minta látható.

J E G Y Z E T E K

- ¹ Nagy L.: RM 41 (1926) 106. kk.
² Szilágyi J.: Bud. Rég. XIV. köt. Bp. 1945, 113. kk.
³ Laczkó D. – Rhé Gy., Balácsa. Veszprém 1912, 78. kk.
⁴ Az aquincumi tábor- és polgárvárosokból eddig több, mint 20 falfestéssel díszített épület került felszínre. Feldolgozásuk folyamatban van.
⁵ Hekler A., Jelentés a MNM 1908. évi állapotáról. Bp. 1909, 175.
⁶ A pécsi katakombafestészethez: Nagy L.: Pannonia Sacra I (1938) 133, irodalommal. A falfestmények már a IV. században készültek, ehhez a falmezőre alkalmazott Chi-Ro monogramok terminus post quem-ként szolgálnak, vö.: uo. 37. old., 4–7. kép.
⁷ Szilágyi i. h. 66. kép.
⁸ Uo. 112.
⁹ L. e kötet 56. old.
¹⁰ L. e kötet 57. old.
¹¹ Szilágyi i. h. 72. kk.
¹² A leletegyüttesből: Terra sigillata tál töredéke, Drag. 37-es forma, sötétvörös csillogó mázzal. Mákfejből végződő tojástagok, gyöngyos alatt rohanó nyúl és hármasszárú levélke. Vö.: Dechelette, La ceramique ornée de la Gaule romaine. I. köt. 1904, 79–81. kép. Bannasac gyárából.; Drag. 27. és 31. típusú sima terra sigillata tálak, szintén sötétvörös csillogó mázzal. Drag. 37-es utánzatú mélytálak narancs színű mázzal. Aquincumban az ún. Kiscelli u.-i faze-
- kastelepen készült. A fazekasműhely korhatáro, zásához: Nagy L., Budapest története. Bp. 1942-I. köt. 628. – Szürke színű fésüléssel díszített urnák és fazekak töredékei. Ezekhez: B. Bónis É., A császárkori edényművesség termékei Pannoniában. I. Diss. Pann. II. 10. I. t.
¹³ F. Wirth, Römische Wandmalerei vom Untergang Pompejis bis Hadrian. RM 44 (1929) 158, 167.
¹⁴ Uo. 17. kép.
¹⁵ Uo. 8–9. kép.
¹⁶ C. Praschniker – H. Kenner, Der Bäderbezirk von Virunum. Wien 1947, 163. old., 4. kép.
¹⁷ A. Springer, Die Kunst des Altertums. Leipzig 1915, 521. – Wirth i. m. 114.
¹⁸ R. Delbrück, Das Porträt im Altertum. Berlin 1904, 20.
¹⁹ Szilágyi J., Aquincum. Bp. 1956, LVII. t. 1.
²⁰ A. Mau., Pompeji in Leben und Kunst. Leipzig 1901, 475. – Wirth i. m. 129.
²¹ Kaba M.: Bud. Rég. XVI. köt. Bp. 1955, 265. old., 17. kép 3–4.
²² L. Curtius, Die Wandmalerei Pompejis. Leipzig 1929, 64. – A. Maiuri, La peinture romaine, Skira kiadás. 1953, 38. – Mau i. m. 475.
²³ Nagy T.: Bud. Rég. XIII. köt. Bp. 1943, 378–379.
²⁴ Nagy L. feltárása. Az anyag az Aquincumi Múzeumban. Publikálatlan.
²⁵ Nagy L. utóbb i. m. 658.
²⁶ Póczy K.: Arch. Ért. 82 (1955).

²⁷ Szilágyi J.: Bud. Rég. XIV. köt. Bp. 1945, 94.

²⁸ Juhász Gy., Brigetioi sigillatak. Diss. Pann. II. 2., 15, 27. — W. Drack, Die helvetische Sigillata Imitationen. Basel 1942, 54.

²⁹ Póczy K.: Acta Arch. Hung. VIII (1956) 125. kk. — Vö.: M. Gordon: JRS (1927) 180.

³⁰ Nagy L. utóbb i. m. 661.

³¹ Juhász Gy.: Arch. Ért. (1936) 48.

³² Ehhez legutóbb: Burger A.: Arch. Ért. (1956).

³³ R. Hamann, Geschichte d. Kunst. I. köt. Berlin 1955, 858.

³⁴ Wirth i. m. 114.

³⁵ Uo. 167.

³⁶ Curtius i. m. 64. — R. Delbrück, Antike Porträts. Berlin 1912, 52.

³⁷ Hamann i. m. 892.

³⁸ Maiuri i. m. 38.

³⁹ Szilágyi J.: Bud. Rég. XVI. köt. Bp. 1955, 403. kk.

⁴⁰ Szilágyi J.: Bud. Rég. XIV. köt. Bp. 1945, 72. kk.

⁴¹ Uo. 122.

⁴² W. Drack, Die röm. Wandmalerei d. Schweiz. Basel 1950, 7.

⁴³ P. Steiner, Röm. Wandmalerei in Trier. TZ 2 (1927) 54. kk.

⁴⁴ Szilágyi utóbb i. h. 50–55. kép.

⁴⁵ Drack utóbb i. m. XXXV. t.

⁴⁶ Hamann i. m. 897. kép.

⁴⁷ Maiuri i. m. 143. Iulia Felix pompeji házában macellum-jelenetről.

⁴⁸ Hamann i. m. 833. old., XVI. t.

⁴⁹ Praschniker–Kenner i. m. II–IV. t.

⁵⁰ Laczkó–Rhé i. m. 81.

⁵¹ Nagy L. utóbb i. m. LXXXVII. t. 1. és 593.

⁵² Szilágyi utóbb i. h. 58. kép.

⁵³ Drack utóbb i. m. 76. old., XXIV. t.

⁵⁴ Mau i. m. 304, 566. — J. Helbig, Untersuchungen über die campanische Wandmalerei. Leipzig 1873, 122. kk.

⁵⁵ Laczkó–Rhé i. m. IV. t.

⁵⁶ Drack utóbb i. m. IX. t. — ASA XXIII (1931) 13. t.

⁵⁷ H. Kenner, Virunum. Wien 161. kép 4, 10.

⁵⁸ D. Krencker, Germania Romana. Wien. I. köt. XXIII. t. — Drack utóbb i. m. 161. old. 2. kép. — P. Steiner: TZ (1927) 54.

⁵⁹ Springer i. m. 897. kép; vö.: Livia Palatinuson levő házából.

⁶⁰ Wirth i. m. 11. t.

⁶¹ O. Krieger: RM 44 (1929) 2. kép.

⁶² Kuzsinszky B., A gázgyári fazekastelep Aquincumban. Bud. Rég. XI. köt. Bp. 1932, 206. 304, 315.

⁶³ Nagy L. utóbb i. m. 562.

⁶⁴ Ehhez: Maiuri i. m. 86.

⁶⁵ Ugyanilyen feltűnő eltérések találhatók a javítások és az eredeti felület közt a palota állatalakos mozaikjain.

⁶⁶ Legbiztosabban kivehető ez a kazettás menyegyzet sokszirmú virágainál. Itt a patronok híján szabadkézzel, elnagyoltan rajzolják meg a virág

karéjos körvonalait. A motívum belseje egyszínű fehér, a koncentrikus árnyalás elmaradt belőle.

⁶⁷ Publikálatlan falfestmények az Aquincumi Múzeum raktárában. Az alsó rétegen fekete alapon päniamintás díszítés (vö.: Kenner i. m. I. t). A második réteg négyzetes háló vörös vonalából, ebben zöld pettyek. A legfelső réteg díszítése fehér alapon vörössávós keretelés.

⁶⁸ Póczy K.: Bud. Rég. XVI. köt. Bp. 1955, 58, 68. kép.

⁶⁹ A legszebb példa a táborvárosban a Szöllő utcában feltárt épületből: Alsó rétegen vörös alapon lebegő alakos faldíszítés, fölötté virágokkal teleszórt türkizkék falmező, ennek beékelte felületén fehér alapon „tapétaminta”. Leletek az Aquincumi Múzeumban.

⁷⁰ Wirth i. m. 104. old., 47. kép. Ostiából. — Ennek előzményeihez vö.: Steiner i. h. 7. kép.

⁷¹ Nagy L. utóbb i. m. LXXXVI. t.

⁷² Szilágyi utóbb i. h. 62. kép.

⁷³ Az Aquincumi Múzeum kiállításán. Publikálatlan.

⁷⁴ Szilágyi J.: Bud. Rég. XV. köt. Bp. 1947, 320. — Mócsy A.: Acta Arch. Hung. III (1953) 196.

⁷⁵ L. e kötet 62. kk. old.

⁷⁶ Az alaprajzon 49. sz.-mal jelölve.

⁷⁷ L. e kötet 67. old.

⁷⁸ Ehhez: M. Rostovzeff, Röm. Wandmalerei in Südrussland. Petrograd 1917, LXXVIII, LXXXII. t.

⁷⁹ Uo.: RM 49 (1934) 200.

⁸⁰ Póczy utóbb i. h. 39–41. kép.

⁸¹ Nagy L. utóbb i. m. 593. — Uo.: Bud. Rég. XII. köt. Bp. 1937, 46. — Uo.: RM 41 (1926) 79.

⁸² Wirth i. m. 64, 67. kép és 32. t.; I. sz. 170–200. évekre datálja az ostiai és rómvárosi táblásbeosztású falfestményeket, amelyek későbbi leszámazottainak tekinthetők a pannóniai analógiák.

⁸³ Drack utóbb i. m. 23. old., III, XVII. t.

⁸⁴ A. Schober, Römerzeit in Österreich. Faldíszítés Pettauból. 32. kép.

⁸⁵ Drack utóbb i. m. 30, 34. kép.

⁸⁶ Uo. 97. kép. Oberweningenből, szintén fekete alapon spricceléssel élénkített csigavonalat mutat be.

⁸⁷ Hamann i. m. 885b kép.

⁸⁸ Szilágyi J.: Bud. Rég. XIV. köt. Bp. 1945, 65. kép.

⁸⁹ Laczkó–Rhé i. m. 81.

⁹⁰ Uo. 68.

⁹¹ A csúcshegyi villához: Nagy L.: Bud. Rég. XII. köt. Bp. 1937, 52. Korábbi itáliai mintaképekhez: G. Bendinelli, Le volta a stucco di antichi edifici romani. Arch. e Arti decorative II (1923) 99; G. Ferrari, Lo stucco nel arte italiana. Milano, III. t.

⁹² Springer i. m. 890. kép.

⁹³ J. Wulff, Altchristliche u. byzantinische Kunst. Berlin 1914, 43. t. — Rostovzeff i. m. LXXXII. t.

⁹⁴ J. Wilpert, Die Malerein in den Katakomben Roms. Freiburg 1903, 63a t. — D. Krencker, Das röm. Trier. Trier 1923, 56. old., XI. t. 1.

⁹⁵ Rostovzeff i. m. LXXII, LXXVIII. t. keresi katakombák festészetéről.

⁹⁶ Drack utóbb i. m. 96. Az ajtó- és ablakkeretek

díszítéséről római kori épületekben közelebről: *R. Helbig*: RM 44 (1929) 280. — A gyöngysor-motívum egyszerűsítéséhez vö.: *Wirth* i. m. 141. old., 72–73. kép.

⁹⁷ *Póczy* utóbb i. h. 47–50. kép.

⁹⁸ Nagy Tibor szíves szóbeli közlése.

⁹⁹ *Kuzsinszky B.*: Bud. Rég. II. köt. Bp. 1908, 116. kk.; és CIL III. 10441.

¹⁰⁰ *Kuzsinszky* i. h.

¹⁰¹ *Wulff* i. m. 68. old., 53. kép. — *Rostovzeff* i. m. 298. old., LXXXIX, CI. t.

¹⁰² *Nagy L.*, Budapest története. Bp. 1942, I. köt. 528, 554, 560.

¹⁰³ *Kenner* i. m. 161. kép.

¹⁰⁴ *G. Brusin*, Gli scavi di Aquileia. 1934, 96–97. kép.

¹⁰⁵ Az Aquincumi Múzeumban, Nagy L. publikálatlan ásatásából. — A falfestmény mintájáról Schauschek János készített rekonstrukciót.

¹⁰⁶ *Kenner* i. m. 35. kép.

¹⁰⁷ Aquincumban vö.: *Kaba M.*: Bud. Rég. XVI. köt. Bp. 1955, 3–5. kép.

¹⁰⁸ Az itáliai előzményekhez: Uo. 261.

¹⁰⁹ L. e kötet 91. old., 14. kép.

¹¹⁰ *Hamann* i. m. 886. kép. Rómából a Via Latináról i. e. II. századból mutat be stukkóval díszített mennyezetet.

¹¹¹ *Delbrück* i. m. 21. kk.

¹¹² *Póczy* utóbb i. h. 42–45. kép.

¹¹³ *Kenner* i. m. 231. old., és 69. jegyzet.

¹¹⁴ *Drack* utóbb i. m. XLII–XLIII., Mühsingenből.

¹¹⁵ *Wilpert* i. m. 104. t. — *Wulff* i. m. 55. old., 42. t.

¹¹⁶ *Wirth* i. m. 110. kk.

¹¹⁷ *Drack* utóbb i. m. 9.

¹¹⁸ *Kenner* i. m. 155. kép és I. t.

¹¹⁹ *Hekler* i. m. 175.

¹²⁰ *Nagy L.* utóbb i. m. 593.

¹²¹ *Helbig* utóbb i. h. 12. kép.

¹²² L. e kötet 62. old.

¹²³ *Wulff* i. m. 53. kép.

¹²⁴ A helytartói palota fürdőjéből a múlt században graffitik kerültek elő. A falra festett feliratokat ma már csak az irodalomból ismerjük: Arch. Ért. (1874) 10; (1876) 38. A Gratus névvel szereplő falkarcolatok megfejtésével Szilágyi J. foglalkozik. — A Bécsbe került falfestményekről: *Szilágyi* utóbb i. h. 113.

¹²⁵ *Drack* utóbb i. m. XXXIX. t. A díszítést a III. század második felére datálja. — *A. Prova*, La pittura romana in Bulgaria. Roma 1943, 16. kk. — *M. Rostovzeff*, Dura-Europos and its art. Oxford 1939, 200.

¹²⁶ *Wilpert* i. m. 148., a Domitilla katakomba faláról.

¹²⁷ *E. Svoboda*, Carnuntum. Wien 1953, 171. old., L–LI. t.

¹²⁸ *Póczy* utóbb i. h. 56. old. és 101. jegyzet.

¹²⁹ *Drack* utóbb i. m. 11.

¹³⁰ *Mauri* i. m. 10. kk.

¹³¹ *Szilágyi J.*, Aquincum. Bp. 1956, 79.

¹³² *Mauri* i. m. 13. kk. — *Nagy L.* utóbb i. m. 592.

¹³³ *Szilágyi* utóbb i. m. LXXI. t. — Uő.: Bud. Rég. XIV. köt. Bp. 1945, 24–29. kép.

¹³⁴ *Nagy L.* utóbb i. m. 593.

DIE WANDMALEREI DES STATTHALTERPALASTES
VON AQUINCUM

Die Freilegung des Statthalterpalastes ist bis auf den heutigen Tag noch immer nicht vollkommen abgeschlossen. Das Verhältnis der einzelnen Bauperioden zueinander, der nachträgliche Verbau des grossen Hofes, die Befestigung des Palastgeländes usw. bedürfen noch in gewissen Punkten der Klärung. Aus dem beiliegenden Grundriss ist aber ersichtlich, dass die Erschliessung der prächtig ausgestatteten Gebäudetrakte bereits stattgefunden hat, und es ist es kaum denkbar, dass sich zu den Fragen bezüglich Mosaikdekoration, Stuck und Wandmalerei noch weitere wesentliche Daten einstellen werden. So konnte denn die diesbezügliche Publikation auch vor der endgültigen monographischen Aufarbeitung des Palastes stattfinden.

Die Forschungen der Jahre 1951—1956 schlossen auch hinsichtlich der Wandmalerei und der Mosaikdekoration mit bedeutsamen Resultaten ab. Obzwar wir Wandbemalung an ursprünglichen Stellen (in situ) auch jetzt nur an den Sockelteilen der Wände finden konnten, ist es uns in glücklichen Fällen gelungen, auf Grund der ständigen und genauen Beobachtungen der Fundumstände während der Grabungen aus den über 10 000 Fragmenten die Dekoration zusammenhängender Wandflächen zu rekonstruieren. Auch dort, wo wir dies nicht vermochten, konnte aus dem reichen Fundbestand auf zusammenhängende Motive gefolgert werden. In vielen Fällen bemerkten wir während der an Ort und Stelle angestellten Beobachtungen die Spuren von mehrfachen Übermalungen oder Ausbesserungen.

Das zwar fragmentarische doch reiche Fundmaterial der Wandmalerei bringen wir im folgenden in der anhand des Grundrisses gegebenen Reihenfolge der Räume und in den Rahmen der baugeschichtlichen Ergebnisse der Grabungsbeobachtungen eingefügt.

Gleichzeitig haben wir den datierenden Wert der im Gebäude geborgenen keramischen Erzeugnisse und anderer Kleinfunde zur Zeitbestimmung der Wandmalereien herangezogen. Zur Illustrierung erwähnen wir hier nur einige charakteristische Beispiele:

Im Laufe der Verarbeitung der Wandmalereifunde des Statthalterpalastes haben wir die Möglichkeiten der absoluten Zeitbestimmung, soweit es ging, ausgenutzt, da sich den pannonischen Forschungen selten die Gelegenheit zur Dokumentation eines so reichen und eine derart lange Zeitspanne umfassenden Fundmaterials bot. Nur in zweiter Linie nahmen wir die *relativen* chronologischen Daten der Stil-

kritik zu Hilfe, und auch hier machten wir vor allem Vergleiche mit der zeitgenössischen Wandmalerei in Aquincum. Nur in dritter Reihe wendeten wir uns zu den aus den künstlerischen Zentren des römischen Reiches bekannten Analogien oder zu analogen Fällen der Wandmalerei der ferneren Provinzen. Letztere erwiesen sich als recht aufschlussreich hinsichtlich der Frage, welchen Änderungen und zeitlichen Verschiebungen die grossen Stilrichtungen seitens der bildenden Kunst einer Grenzstadt ausgesetzt waren, die fern vom Handelsverkehr des Reiches lag.

Aus dem veröffentlichten Dekorationsmaterial ersehen wir, dass abgesehen von mehrmaligen Ausbesserungen, der Palast in den erwähnten zwei Jahrhunderten viermal neubemalt wurde: zum erstenmal im Zeitalter des Hadrian, dann unmittelbar nach den Markomannenkriegen um die Wende des 2.—3. Jahrhunderts, danach im Zusammenhang mit dem erwähnten und in die Zeit des Caracalla-Elagabal zu setzenden Umbau und schliesslich um die Mitte desselben Jahrhunderts.

Vom dem in den Beginn des 2. Jahrhunderts zu datierenden Material der Wandbemalung konnte während der Grabungen nur so wenig rekonstruiert werden bzw. blieben nur so wenige Stücke an ihrem ursprünglichen Platz erhalten, dass wir die hauptsächlichen Merkmale dieser Epoche nur ganz schematisch skizzieren können. Bei der Bemalung der symmetrisch eingeteilten Wandfelder wurden nur wenige Farben, vor allem Grundfarben verwendet, ohne Licht- und Schatteneffekte hervorzurufen. Die masshaltende Dekoration der Wandflächen verlieh den Räumen den Eindruck von Luft und Weite. Ein anderer Charakterzug dieser ruhigen harmonischen Dekoration ist die sorgfältige Art der Ausführung. Minutiöse Genauigkeit in der Berechnung und Zeichnung der Muster paart sich mit sorgsamster Pinselführung. Auch auf die feine Durchbildung der Einzelheiten wurde Sorge verwendet, in dem Bestreben, ein möglichst treues Abbild der Natur zu geben. In dieser Periode spielt auch die Architektur eine Rolle in der Gliederung der Wandfelder, und die architektonischen Elemente sind ebenfalls mit einer gleichsam photographischen Genauigkeit dargestellt.

In der nächstfolgenden Periode spiegelt sich in der Wandmalerei eine völlig andere Auffassung. Anstatt der lebensstreuen Wiedergabe architektonischer Gebilde handelt es sich hier um skizzenhaft entworfene illusionistische Bilder. Die Architektur erstarrt zum Rahmenorna-

ment, als Erinnerung an die Säulen, Gesimse und Pfeiler wird nun die Fläche von Spiralen und verschiedenen geometrischen Figuren ausgefüllt. Die lockere und fleckige Bemalung der in diese erstarrte Umrahmung gesetzten schwebenden Figuren entbehrt jeder Natürlichkeit. Doch gerade diese gegensätzliche Lösung von Einrahmung und Bildfeld verleiht in dieser Periode der Wandmalerei noch den Eindruck von Proportion und Ausgeglichenheit.

Mitte des 3. Jahrhunderts wird auch dieses Gleichgewicht zerstört, und zwar bewirkten das nicht nur die Unregelmässigkeiten, die in der Einteilung der Wandflächen zu bemerken sind, sondern auch dadurch, dass die getäfelte Einteilung nun schon als Selbstzweck in den mittleren Zonen von Hauptfeldern verwendet wird, ohne an ihre ursprüngliche Funktion der Einrahmung zu erinnern. Infolge der die Bildrahmen ausfüllenden Marmorimitation oder der Vielfalt der stilisierten Rankenornamente machen auch die grösseren Säle einen überladenen und gedrückten Eindruck. Diese Überladung kommt auch in den figurengeschmückten Wandflächen zum Ausdruck, da anstatt des einfarbigen Hintergrundes der vorangehenden Periode die ganze Bildfläche dicht mit pflanzlichen Zierelementen bestreut ist.

In der zweiten Hälfte des 3. Jahrhunderts geht, dank einer weiteren Vereinfachung, sowohl die getäfelte Gliederung als auch die kassettenartige Dekoration der Wände in ein sich ständig wiederholendes Tapetenmuster über, das die ganze Wandfläche ausfüllt. Folglich verliert die Wandbemalung etwas von ihrer Gedrängtheit und die fortwährende Wiederholung des einen oder anderen geometrischen Motivs ergibt eher eine fade, eintönige Dekoration.

Im Entwicklungsverlauf der zwei Jahrhunderte umfassenden Palastdekoration fanden ausser in der Wandeinteilung auch in der Farbenverwendung grosse Veränderungen statt. Die Maler in der Zeit Hadrians arbeiteten mit wenigen Farben und Tönen, waren bestrebt, durch feine Betonung von Gegensätzen eine Raumwirkung von angenehmer Gesamterscheinung zu erreichen. Später gelang ihnen, diese Raumwirkung gerade durch das Nebeneinandersetzen der schreienden Grundfarben zu erreichen. Die Wände erstrahlten in rot, blau und gelb, immer in den Grundtönen, ohne eine geringste Schattierung. Nur am Girlandenschmuck sehen wir die Auftragung weissschimmernder Lichter, wodurch die Dekoration der Wände noch glänzender und lebhafter erscheint.

Die Meister der späteren Perioden waren auf die Hervorrufung von Licht- und Schatteneffekten dieser Art nicht mehr bedacht, ja, an die Stelle der reinen Farben treten jetzt im Statthalterpalast zum erstenmal die Mischfarben auf. Grau, braun, graugrün, bräunliches violett, dunkelblau sind die häufigst verwendeten

Farben. An das klassische »pompeianische« Rot klingen die bräunlichroten Konturen an.

In der zweiten Hälfte des Jahrhunderts verschwindet diese mannigfache Farbmischung beinahe vollständig von den Hauptwänden. Rot und Grün beherrschen den weissen Hintergrund und die bräunlichroten, graugrünen, blauen Farben werden nur als Ergänzung bei der Marmorierung der Sockelteile und an den Bandstreifen verwendet.

Eine auffällige Wandlung macht auch die Marmorimitation im Verlauf der besprochenen Periode durch, um nur eines der angewandten Dekorationsweisen anzuführen. In der ersten Periode erzielte man mit feiner und minutiöser Pinselführung eine wirklich treue Nachahmung des Marmors. Bei der Marmorimitation der zweiten Periode wollte man nur den Eindruck des Steinmaterials geben, indem auf den einfarbigen Grund eine abstechende Farbe gespritzt oder Flecken aufgesprenkelt wurden. Bis zur dritten Periode erstarrt dieses Verfahren in einem solchen Masse, dass lediglich unregelmässige Wellenlinien oder ovale Formen mit scharfen Konturen aufgetragen werden, die die Aderung des Marmors versinnbildlichen sollen. In der 4. Periode endlich erinnert die mit unregelmässigen Linien gezeichnete »Marmorierung« überhaupt nicht mehr an die ursprüngliche Vorlage und war nur eine geistlose Kopierung der vorangehenden Perioden.

Derselbe rapide Verfall kann in der Ausführung der Wandmalerei und selbst im Stoff des Mauerverputzes wahrgenommen werden.

Nachdem wir das Material der Wandmalerei im Statthalterpalast in der Reihenfolge der Räume beschrieben und in Perioden eingeteilt haben, wollten wir einstweilen nur auf zwei Fragen eingehen. Eine endgültige Wertung des Materials und eine Aufstellung weiterer Perspektiven kann erst nach Beendigung der Grabungen in diesem Gebiet, im Laufe der endgültigen monographischen Bearbeitung an die Reihe kommen.

Nach Zusammenfassung der Ergebnisse stellten sich von selbst die Fragen, welche Stilwandlungen das zwei Jahrhunderte umfassende Wandmalereimaterial des Statthalterpalastes widerspiegelt und welche Handwerkermeister bzw. Werkstätten an der Dekoration des Palastes teilnahmen.

Vielleicht scheint unser Versuch etwas gewagt, dass wir auf Grund der aus dem 3. Jahrhundert stammenden Wanddekoration des Palastes an einigen Stellen die Hand von Wandmalerwerkstätten oder von einzelnen Lokalmeistern zu erkennen meinen. Auch in der römischen Wandmalerei — worauf W. DRACK gerade in jüngster Zeit aufmerksam machte — wurden bisher nur Versuche angestellt, anhand der Wandgemälde Pompeji und Rom, die Person des ausführenden Künstlers

zu identifizieren. Bezüglich der Meisterfrage kann aber unserer Meinung nach die Kunst einer kleinen Grenzstadt in der späten Kaiserzeit nicht mit den in den grossen Kunstzentren des römischen Reiches im goldenen Zeitalter herrschenden Verhältnissen verglichen werden. In Aquincum bezeugen die aus der Wende des 2. zum 3. Jahrhundert stammenden zahllosen Bauinschriften und bisher aufgedeckten reich geschmückten Wohnhäuser und öffentlichen Gebäude, dass die Stadt damals eine relative Blüte hatte, als tatsächlich für Innendekoration Opfer gebracht wurden und die bemittelten Bürger vielleicht auch um die Arbeit des einen oder anderen begabteren Künstlers miteinander wetteiferten. Es ist jedoch kaum wahrscheinlich, dass in einer so kleinen Stadt gleichzeitig mehr als eine oder höchstens zwei Malerwerkstätten mit Dekorationen von Gebäuden ihren Lebensunterhalt bestreiten konnten. Wenn wir also aus einer ein Menschenalter erfassende Zeitspanne — und diesbezügliche Daten besitzen wir aus Aquincum zu Beginn oder Mitte des 3. Jahrhunderts — mehr als ein halbes Dutzend Gebäude kennen, deren Wanddekorationen im gleichen Stil und nach denselben Vorlagen ausgeführt sind, so können wir die Hypothese aufstellen, dass wir hier die Arbeiten ein und derselben, Werkstatt oder desselben Meisters vor uns haben. Selbstverständlich können weitere Forschungen noch mehr ins einzelne gehende Ergebnisse bringen, besonders wenn wir auch die Dekoration von Gebäuden der ausserhalb Aquincums, in der Umgebung liegenden grösseren Ansiedlungen kennen und dadurch auch über ein Vergleichsmaterial verfügen werden.

Anfangs arbeiteten die Wandmaler des Palastes nach Vorlagen. Die Einteilung der Wandflächen beweist, dass der Auftragung der Muster genaue Messungen vorangingen. Auch noch im Anfang des 3. Jahrhunderts werden die sich wiederholenden Muster mit Schablonen aufgetragen. Die auf die Wand skizzierte Netzeinteilung sowie der Gebrauch von Zirkel und Lineal deuten darauf, dass die Meister eine gründliche und sorgfältige Arbeit liefern wollten. Für die kunstvolle Ausführung der Malerei der ersten Periode haben wir auch keine entsprechende Parallele in Aquincum gefunden. Möglicherweise arbeitete der mit der Palastdekoration beauftragte Meister in der Stadt nur für den Statthalter. Die zweite Periode nahm mit dem hohen Niveau ihrer Leistung noch immer einen bevorzugten Platz in der bildenden Kunst der Stadt ein. Die im Palast zum Vorschein gekommenen kunstvollen

Statuen und Schmuckgegenstände gehören ebenfalls dieser Epoche an und haben ihrerseits die Pracht der reich bemalten Säle gesteigert. Die Hand der den Palast dekorierenden Maler erkannten wir noch an einigen Gebäuden in Aquincum von stattlicher Ausführung. Die uns bekannten Wohnungen der wohlhabenden Bevölkerung derselben Zeit waren aber mit etwas bescheidenerer und einfacherer Wandbemalung geschmückt.

Die Wandmalerei der beiden letzten Perioden ist aber in keiner Hinsicht prächtiger oder sorgfältiger im Statthalterpalast als in irgendeiner anderen reicheren zeitgenössischen Privatwohnung Aquincums. Die zahlreichen Parallelen deuten an, dass die Arbeiten lokale, in Aquincum ansässige Meister ausführten, die auch mit der Dekorierung des Palastes betraut wurden. Hinsichtlich der Orte, wo diese Meister vor ihrer Ansiedlung in Aquincum gearbeitet haben und in welcher Provinz die von ihnen in der Hauptstadt von Pannonia Inferior eingebürgerten Musterbilder entstanden waren, können wir uns lediglich auf Vermutungen beschränken. Die Stilwandlungen der beiden letzten Perioden weisen Übergangsformen auf, die es nicht ausschliessen, dass mehrere Generationen derselben lokalen Werkstatt an der Dekorierung der Wände teilnahmen.

Für unsere Forschungen sind gerade diese beiden letzten Perioden am aufschlussreichsten, ob wir sie von der Dekorationskunst Aquincums oder von der pannonischen Wandmalerei aus betrachten. L. NAGY hat in seiner grundlegenden Studie in grossen Linien die Charakterzüge und Richtungen der verschiedenen Einflüsse die in den Wandgemäldedenkmälern der Provinz zum Ausdruck kommen, geklärt. Zu seinen Bemerkungen bzw. zu den neueren Ergebnissen können wir im Rahmen dieser Arbeit nichts hinzufügen. Soviel können wir jedoch feststellen, dass auf Grund des während der letzten zwanzig Jahre zutage gekommenen Aquincumer Wandmalereimaterials die Ansichten betreffs des Stils im 3. und 4. Jahrhundert einer Modifikation bedürfen. In der Wandmalerei des Statthalterpalastes konnten wir allein innerhalb des 3. Jahrhunderts eine dreimalige Bemalung beobachten, und es war möglich, auch die Stilwandlungen zu beobachten. Indem wir die Dekoration des Palastes mit der Wandbemalung anderer Gebäude Aquincums aus derselben Zeit verglichen haben, vermochten wir in der Zeit des grössten Reichtums der Stadt die Geschichte der Blüte und des Verfalls einer der Dekorationskünste zu beleuchten.

VERZEICHNIS DER ABBILDUNGEN

- Abb. 1. Fries mit Perlenschnurornament aus dem Raum Nr. 3 (2. Periode)
- Abb. 2. Randstreifen mit Blumenmuster aus dem Raum Nr. 3 (2. Periode)
- Abb. 3. Rosettenverzierte Fragmente aus Raum Nr. 3 (2. Periode)
- Abb. 4. Sockelbemalung an der S-Wand des Raumes Nr. 23 (1. Periode)
- Abb. 5. Rankenband aus Raum Nr. 3 (2. Periode)
- Abb. 6. Teilstück einer Wand mit Rosettenschmuck aus Raum Nr. 5 (2. Periode)
- Abb. 7. Fries mit Nelkenmuster aus Raum Nr. 5 (2. Periode)
- Abb. 8. Teilstück einer Wand mit Rosettenschmuck aus Raum Nr. 64 (2. Periode)
- Abb. 9. Im Bogen verlaufendes Randornament mit Peltamuster aus Raum Nr. 3 (2. Periode)
- Abb. 10. Randornament mit Pelta- und Tulpenmuster aus Raum Nr. 5 (2. Periode)
- Abb. 11. Teilstück einer Wand mit Muschelornament aus dem Raum Nr. 5 (2. Periode)
- Abb. 12. Teil der Schulter einer weissgekleideten weiblichen Gestalt aus Raum Nr. 3 (2. Periode)
- Abb. 13. Figurengeschmückte Bruchstücke aus dem Osttrakt (2. Periode)
- Abb. 14. Fragment einer mit männlicher Figur geschmückten Wandfläche aus Raum Nr. 3 (2. Periode)
- Abb. 15. Fragment einer schwebenden weiblichen Gestalt aus Raum Nr. 3 (2. Periode)
- Abb. 16. Fragment einer Wandfläche mit weiblicher Figur aus Raum Nr. 7 (3. Periode)
- Abb. 17. Aus der restaurierten Wanddecke eines Rankenornamentes im Raum 6 (3. Periode)
- Abb. 18. Ausbesserung einer Wandfläche mit Rosettenornament im Raum Nr. 7 (3. Periode)
- Abb. 19. Sockelbemalung der S-Wand des Raumes Nr. 46 (3. Periode)
- Abb. 20. Sockelbemalung der SO-Ecke des Raumes Nr. 46 (4. Periode)
- Abb. 21. Sockelbemalung oder O-Wand des Raumes Nr. 47 (4. Periode)
- Abb. 22. Teilstück einer Wand mit Rankenornament aus Raum Nr. 46 (3. Periode)
- Abb. 23. Teilstück einer Wand mit Pflanzenornament aus Raum Nr. 46 (3. Periode)
- Abb. 24. Teilstück einer Wand mit geometrischem Ornament aus Raum Nr. 46 (3. Periode)
- Abb. 25. Wanddetail mit Wasserpflanzen aus Raum Nr. 46 (3. Periode)
- Abb. 26. Detail einer Wandfläche mit Rankenornament aus Raum Nr. 46 (3. Periode)
- Abb. 27. Mit Marmorimitation geschmückte Umrahmung aus Raum Nr. 46 (3. Periode)
- Abb. 28. Verschiedene Marmorimitationen aus der Sockelbemalung der Wände im Raum Nr. 46 (3. Periode)
- Abb. 29. Teilstücke einer kassettierten Decke aus Raum Nr. 46 (3. Periode)
- Abb. 30. Fragment eines Umrahmungsstreifens mit Perlenschnurornament von der kassettengeschmückten Decke (3. Periode)
- Abb. 31. Kassettendetail aus Raum Nr. 46 (3. Periode)
- Abb. 32. Teilstück einer Wand mit Netzeinteilung aus Raum Nr. 46 (3. Periode)
- Abb. 33. Teilstück einer kassettierten Wand aus dem Gang Nr. 17 (3. Periode)
- Abb. 34. Teilstück der Decke mit Netzmuster aus Raum Nr. 46 (3. Periode)
- Abb. 35. Fries mit Kassetteneinteilung aus Raum Nr. 46 (3. Periode)
- Abb. 36. Fries mit Meanderband aus Raum Nr. 46 (3. Periode)
- Abb. 37. Rekonstruktion des N-Endes des Ganges Nr. 17 (3. Periode)
- Abb. 38. Schulterteil einer weiblichen Gestalt von der Wand des Bassins Nr. 83 (3. Periode)
- Abb. 39. Aus der „tapetengemusterten“ Bemalung des Tordurchgangs Nr. 24 (4. Periode)
- Abb. 40. Fragmente mit Blumenmuster aus dem Raum Nr. 29 (4. Periode)
- Abb. 41. Rot-grün bemaltes Teilstück einer Wand aus Raum Nr. 26 (4. Periode)
- Abb. 42. Details aus der Sockelbemalung der Wände in den Räumen Nr. 24 und 49 (4. Periode)
- Abb. 43. Umrahmungsschmuck aus Raum Nr. 49 (4. Periode)