

Régészeti kutatások a budai Várhegy előterében

(Budapest, I. ker., Fő utca 2.,
Hrsz.: 14337.)

Kutatástörténet

Buda egyik legfrekvenciáltabb helyén fekvő építési telek egy részének régészeti feltárására került sor 2013 nyarán. A Fő utca 2. számú telek közvetlenül a Várhegy alatt húzódó Alagút mellett található. A telek 19. század közepi kijelölésekor még négyzetes alaprajza volt, de az 1950-es években, a Lánchíd előtt fekvő Clark Ádám tér körforgalommá való átalakításakor délkeleti sarkát lekerekítették és a Fő utca forgalmát rávezették. Mivel ez a „foghíjtelek” igen értékes, régóta tervezik, hogy új épületet emeljenek a korábban bombatalálatot kapott, majd részlegesen lebontott bérlőház helyén. A terület emiatt hosszú kutatástörténettel rendelkezik: az elmúlt húsz évben immáron ötödszörre volt alkalma a múzeumnak kisebb feltárást végezni rajta. 1992-ben Magyar Károly és Kérdő Katalin részvételével az udvar északi harmadában folyt ásatás (BTM Adattár 28.56-2008.). Ekkor egy török kori pince részletét ásták ki, amely fölött álló épület feltételezhetően az 1686. évi ostrom alkalmával pusztulhatott el. A pincepadló alatt egy kelta vermet bontottak ki. 1997-ben három kisebb szondát nyitottak az alapincézett ház három különböző helyén. Itt a padló alatt óskori rétegek és római kori objektumok kerültek elő. 2008-

Archaeological research in the foreground of the Buda Castle Hill

(Budapest I, 2 Fő Street, Lrn.: 14337)

Research history

A part of a construction plot located in one of the central areas in Buda was excavated in the summer of 2013. The plot at No. 2 Fő Street is located right next to the Tunnel leading through Castle Hill. The plot had a rectangular plan when it was designated in the mid-19th century, but its southeastern corner was rounded in the 1950s when Clark Ádám Square, located just in front of the Lánchíd (Chain Bridge), was turned into a roundabout and the traffic arriving from Fő Street was directed through it. Since this empty plot is very valuable, the erection of a new building has long been planned in the place of the former tenement building that had earlier been hit by a bomb and then partly demolished. Because of these circumstances, the area has a long research history: this was the fifth time that the museum has carried out small scale archaeological excavations there over the past twenty years. In 1992, Károly Magyar and Katalin Kérdő conducted an excavation in the northern third of the courtyard (Budapest Historical Museum Archives 28.56-2008). At that time, a detail from an Ottoman period cellar was unearthed; the building that stood above it was probably destroyed during the siege in 1686.

ban a kivitelező által kijelölt négy helyszínen alapfeltárási gödröket mélyítették, amelynek során a pincepadló alatt szintén őskori rétegek és objektumok részletei kerültek elő (BTM Adattár 28.62-2008).

2010-ben a bérház udvarának délnyugati sarkában Magyar Károly egy újabb, török kori pincébe mélyített bele, amelyet a fölötte álló ház bezuhant omladéka töltött ki. Ennek nagy része egy vagy több kályha tapasztásait és kályhaszemeit tartalmazta. Előkerült a pince északi földfala, amelyet cölöpök mögé illesztett deszkákkal bélelték ki. A nyugati telekhatáron húzódó vas-tag, lábazati párkánnyal is rendelkező kőfal az Ybl Miklós által tervezett bérház udvari kerítésfalának bizonyult (MAGYAR 2011, 157–160; MAGYAR 2012, 187–188).

A terület története a középkori források alapján

A kora Árpád-korban a terület Pesthez tartozott és a mai Szabadság híd budai hídfője közelében létesült település (Kisebbségi Pest) külterületének része volt. A budai Várhegy déli végének domboldalain szőlőskerteket műveltek a pesti lakosok (VÉGH 2006, 20-21). A terület (azaz a telek környezete) Buda város alapítása után, 1246 táján népesült be. 2002-ben a 13. századból származó településnyomokat tárt fel Benda Judit a Kapucinus utca 4-6. számú telkeken (BENDA 2004, 187-188). A 14. században, a királyi rezidencia északról (a Kammerhofból) való átköltöztetése után a környék egyre nagyobb hangsúlyt kapott. Itt telepítették le a királyi hajósokat és többségükben itt éltek a halászkok, valamint a révészek, akik a Duna átkelő forgalmát bonyolították (VÉGH 2006, 91-92). A 15. század harmadik harmadában I. Mátyás király Budán egyetemet alapított és a nagyszabású épületek felemelésére

They also excavated a Celtic pit under the floor of the cellar. In 1997, three small test trenches were opened at three different points in the house with the cellar. Here, prehistoric layers and Roman period features were found under the floor. In 2008, foundation pits were excavated on four sites designated by the contractor, and prehistoric layers and details of features were found again beneath the floor of the cellar (Budapest Historical Museum Archives 28.62-2008).

In 2010, Károly Magyar excavated another Ottoman period cellar filled by debris fallen from the house that stood above it in the southeastern corner of the courtyard of the apartment house. Most of the debris contained plaster and tiles from one or more stoves. The northern earth wall of the cellar was found, lined with boards inserted behind posts. The thick stone wall provided with a footing running along the western border of the plot proved to be the wall surrounding the courtyard of the tenement building designed by Miklós Ybl (MAGYAR 2011, 157–160; MAGYAR 2012, 187–188).

The history of the area based on the medieval sources

The area belonged to Pest in the early Árpád Period, it was part of the outskirts of the settlement established near the Buda side bridgehead of today's Szabadság Bridge (Pest Minor). The inhabitants of Pest cultivated vineyards on the slopes of the southern end of the Buda Castle Hill (VÉGH 2006, 20-21). The area (that is, the environs of the plot) was populated after the foundation of Buda town, around 1246. In 2002, Judit Benda excavated traces of a 13th century settlement on plots No. 4-6 Kapucinus Street (BENDA



1. kép: Az ásatási terület tágabb környezete N. M. de La Vigne rézmetszétén (1686)

Fig. 1: The wider area of the excavation site on an engraving by N. M. de La Vigne (1686)

ezt a helyet szemelte ki. Az itáliai tervek alapján megindult építkezés valószínűleg pénzügyi okokból, valamint a király halála miatt félbe maradt (FEUERNE 1973, 380–384). A két igen hosszú épület falait a 16. század elején tovább építették, de módosult funkcióval a királyi udvar gazdasági épületeiként használták (1. kép). Korabeli neve „Mátyás király csürei, vagy istállója” volt, azaz többnyire gabonát tároltak és lovakat, marhákat tartottak bennük (MAGYAR 2011, 157; BALOGH 1966, 92). A török korban szintén gazdasági célokra használták őket és olykor rabokat is fogva tartottak itt. A két épület északi falai mentén a Dunáig húzódó falat építettek, így lezárva a terület erődítésként is szolgált. A mai Fő utca vonalában az erődöt áttörő kapunak Istálló kapu (Ahorlik kuleszi) volt a neve. A két épületet raktárként a 18. században is használták és csak a Lánchíd, illetve az Alagút építésekor bontották el őket. Legutolsó fennálló részét Népszínházként hasznosították a 19. század második felében. A keleti épület egy részét Magyar Károly tárta fel 2005-ben a Fő utca 1. számú ház pinceszintjén (BTM Adattár 2924-2008). A bontások után felszabadult

2004, 187–188). The significance of the area increased when the royal residence was moved from the northern part of the Castle Hill, from the so-called Kammerhof (Chamber House). The royal boatmen were settled here, and most of the fishermen and ferrymen lived here too, the latter conducting transport over the Danube (VÉGH 2006, 91–92). In the last third of the 15th century, King Matthias Corvinus founded a university in Buda, and he designated this area to erect the monumental buildings on. The constructions were begun based on plans of Italian architects, but they were never finished probably because of financial problems and also the death of the king (FEUERNE 1973, 380–384). The construction of the walls of the two fairly long buildings continued in the early 16th century, but their function was modified: they were used as out-buildings for the royal court (Fig. 1). Their contemporary name was “the barns” or “the stables of King Matthias Corvinus”. Thus, mostly grain was stored here and horses and cattle were kept in them (MAGYAR 2011, 157; BALOGH 1966, 92). The buildings fulfilled a practical function in

telkek a Lánchíd Társaság tulajdonába kerültek, amely azokon bérházakat emeltetett. A vizsgált telken álló bérpalotát Ybl Miklós tervezte és 1862-re készült el. A Budai Takarékpénztár épületeként üzemelt, földszintjén a Lánchíd Kávéház működött. A II. világháborúban bombatalálatot kapott, ezért nagy részét lebontották. A telek egy részét az 1950-es évek tereprendezésekor, a már fentebb is említett körforgalom kialakításakor csatolták el. A csonkán meghagyott északi épületszárnyban a rendszerváltásig a Lánchíd Presszó üzemelt. A maradék épületrészt 2000-ben bontották el az irodaház tervezésekor.

A 2013. évi feltárás eredményei

Az ásátás az udvar déli harmadában történt. Az épület falaitól kb. 50 cm széles metszettel elhagyva kezdtük a gépi mélyítést az újkori rétegben. A 19. századi feltöltés igen vastagnak bizonyult, mivel a házat a kor legmagasabb épületgépészeti követelményei szerint készítették. Ez azt jelenti, hogy az udvar három sarkából nagyméretű, faragott vörösmárvány csatornák vezettek egy, a keleti oldal közepén ásott összefolyó akna felé. A csatornarendszer kialakítása miatt 60-120 cm megsemmisült az eredeti rétegződésből. Az épen kiemelt csatornák néhány darabját a Kiscelli Múzeumba szállítottuk. A feltárható területet egy nagyméretű meszesgödör is szűkítette, amely valószínűleg az 1860-1862 között felépült ház építéskor keletkezett. A felület nyugati szélén megmaradt rétegsor bontásakor derült ki, hogy a területen a török korban terepnyergetés történt. A Vízivárosban sok helyen megfigyelt, átlagosan 1 m vastag középkori rétegsor teljesen hiányzott, az újkori szint alatt két vékony török kori járósínt volt, majd ezek alatt rögtön a

the Ottoman Period too, and sometimes captives were also housed here. They built a wall running down to the Danube along the northern walls of the two constructions, and the area enclosed like this served as part of the fortification too. The gateway leading through the fortress along the axis of today's Fő Street was called Stable Gate (Ahorlik kuleszi). The two buildings were also used as warehouses in the 18th century. They were demolished only at the time of the construction of the Tunnel and the Chain Bridge. The last standing parts were utilized as a public theater in the second half of the 19th century. Part of the eastern building was excavated in 2005 by Károly Magyar at the cellar level of the house at 1 Fő Street (Budapest Historical Museum Archives 2924-2008). After the buildings were demolished, the empty plots became the property of the Lánchíd (Chain Bridge) Company which had tenement buildings erected there. The structure built on the plot was designed by Miklós Ybl and finished by 1862. It functioned as the building of the Buda Savings Bank, and its ground floor was occupied by the Lánchíd Café. It was hit by a bomb in World War II resulting in most of the building being demolished. A part of the plot was detached during the organization of the area in the 1950s, when the aforementioned roundabout was established. The northern wing, preserved in a truncated form, housed the Lánchíd Café up to the end of the Socialist system. The rest of the building was demolished in 2000 during the planning of the office block.

The results of the excavation in 2013

The excavation was carried out in the southern third of the courtyard. We



2. kép: A török kori pince omladéka a kályhaszemekkel
Fig. 2: The debris in the Ottoman period cellar containing stove tiles

római kori réteg következett. Ezt a török kori metszeteken is jól megfigyelhető természetesen szintesés kiegyenlítésének tartjuk, ami összefügghet a két nagyméretű (istálló vagy csűr) épület közötti udvar szint kialakításával. Az udvar déli szélén feltártuk annak a török kori fa- vagy Fachwerkes épületnek a pincéjét, amelybe 2010-ben a szondaárok mélyült. A betöltése egy vagy több, kályhaszemekből összeállított kályha omladékát tartalmazta nagy mennyiségű paticcsal (2. kép). A déli metszetszfalban egy olyan tapasztásdarabot is megfigyelhettünk, amely az épület földszinti falának vagy a fűdém szerkezetének agyaggal tapasztott vesszőfonatos része volt, amely vörösrre átégett. A pin-

started to remove the modern layer with mechanical equipment leaving an approximately 50 cm wide section wall by the walls of the building. The 19th century fill proved to be fairly thick, since the house was constructed according to the highest standards of building engineering at that time. This means that large channels carved of red marble run from three corners of the courtyard to a sewer shaft located in the middle of the eastern side. The construction of the drainage system destroyed about 60-120 cm from the original stratigraphic sequence. A few segments of the channel elevated intact were transported to the Kiscell Museum. The area to be excavated was diminished



3. kép: A török kori pince falának cölöplyukai
 Fig. 3: Postholes along the wall of the Ottoman
 period cellar

cepadló vékony járósintje fölött feketére szenesedett deszkadarabok feküdtek. A padló tisztításakor előkerült a pince északi partfala mellett húzódó cölöpsor (3. kép), amely a pince földfalát támasztotta. A felület északnyugati sarkában egy 4 m mély, török kori gödör került elő (5. kép). Betöltése három elkülöníthető réteget tartalmazott: legalul háztartási szemét (házikerámia, állatsontok), középen egy ostrom nyomai (szétrobbant bomba, embercsontok), legfelül újra háztartási szemét volt. Lehetséges, hogy a Budát 1602–1604 között érintő tizenöt éves háborúhoz köthető a középső pusztulási réteg. A felület északkeleti sarkában egy sekély, de nagy átmérőjű, a 16. század első feléből származó szemétgödör negyed cikkelyét bontottuk ki (6. kép).

by a large lime pit as well which was probably created during the construction of the house in 1860–62. The excavation of the surviving stratigraphic sequence by the western edge of the territory revealed that the area was leveled during the Ottoman period. The medieval stratigraphic sequence with an average thickness of 1 m observed in several places in the Víziváros was completely missing here. There were two thin Ottoman period surfaces right under the modern level, and the Roman period layer was located immediately beneath them. We consider this sequence to be the result of leveling the natural incline of the area, something that can also be observed on Ottoman period prints. The leveling may have been connected to the creation of the level of the courtyard between the two large buildings (barns or stables). At the southern edge of the courtyard we excavated the cellar of an Ottoman period wooden or half-timbered building that was cut by the test trench in 2010. The fill contained the debris from one or more tile stoves together with large amounts of daub (Fig. 2). In the southern section wall, a large piece of burnt red plaster that belonged to a wattle-and-daub part of the ground floor wall or slab structure could be observed. Pieces of black, charred boards lay on the surface of the thin cellar floor. During the cleaning of the floor, we found a row of posts along the northern earthen wall of the cellar that supported the wall (Fig. 3). A 4 m deep Ottoman period pit was unearthed in the northwestern corner of the surface (Fig. 5). The fill contained three distinct layers: household waste at the bottom (household pottery, animal bones), the traces of a siege in the middle (an exploded bomb, human bones) and again household waste on top. The de-

Római kor

A középkori és őskori rétegek közé éke-
lődve húzódott egy rendkívül vékony, a
bolygatások miatt csak kis felületen meg-
maradt római kori réteg. A török kori pin-
cétől északra – az említett rétegben – egy
részben bolygatott, római kori hamvasztá-
sos sír maradványa került elő (7. kép). A
kissé ovális formájú, faszenes betöltésű,
szórthamvas rítusú sírból a kalcinátum
maradványok mellett három, a 2–3. szá-
zadra keltezhető korsó került elő. A sír
minden bizonnyal kapcsolatba hozható
a területtől északra található Corvin té-
ren feltárt római kori temetőrészlettel
(HABLE 1998, 25-39, HABLE 1999, 109-
120.), azon keresztül pedig a vízvárosi ka-
tonai táborral és annak *vicus*ával (KÉRDŐ
2003, 81-84).

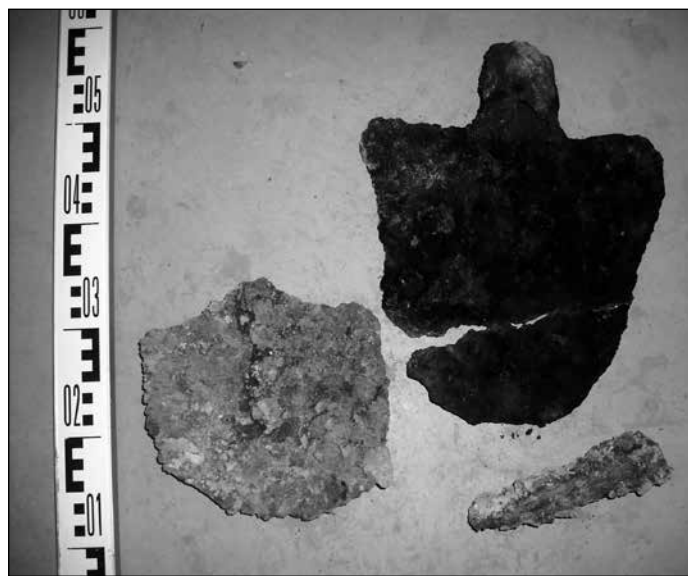
Adatok a területen fekvő őskori lelőhelyről

A korábban végzett próbafeltárások
(1992, 1997, 2010) és régészeti megfigye-
lés (1998) során részben az Ybl-féle Budai
Takaréképítészeti udvarának terüle-

struction layer in the middle can possibly
be connected to the Fifteen Years War
that concerned Buda between 1602 and
1604. We excavated a quarter of a shallow
but large refuse pit in the northeastern
corner of the surface that dated from the
first half of the 16th century (Fig. 6).

Roman Period

An extremely thin Roman period layer,
only surviving over a small surface due
to the disturbances, was located between
the medieval and prehistoric layers. North
from the Ottoman period cellar – in the
aforementioned layer – the remains of a
partly disturbed Roman period cremation
grave without an urn were found (Fig. 7).
The fill of the slightly oval grave contained
charcoal, and yielded three jars dated to
the AD 2nd-3rd centuries in addition to
the remains of calcinated bones. The grave
is probably associated with the segment of
a Roman period cemetery excavated on
Corvin Square, north of this area (HABLE
1998, 25–39; HABLE 1999, 109–120) and



4. kép: Leletek a pincéből:
ásó, lapát, ék

Fig. 4: Finds from the cellar:
a spade, a shovel, a wedge



5. kép: A török kori szemétködör
Fig. 5: Ottoman period refuse pit

tén, részben az épület pinceszintje alatt kerültek elő őskori megtelepedésre utaló leletek és jelenségek. Az ekkor megfigyelt, késő vaskorra keltezett rétegeket és beásásokat a jelenlegi (1-1,5 m-es törmelékértől azóta megtisztított) terepfelszín alatt kb. 5-5,5 m-es mélységig tudták dokumentálni (a fentebb megadott adattári hivatkozások valamint Horváth M. Attila szíves tájékoztatása alapján).

Az egykori udvar területén végzett feltárás eredményei részben megerősítettek, részben bővítették a lelőhely őskori megtelepedéséről eddig rendelkezésünkre álló, meglehetősen hézagos adatokat. A pincehelyiségek által érintetlenül hagyott felületen a késő vaskori leletanyagot tartalmazó rétegek már közvetlenül a római kori szint alatt, a jelenlegi terepfelszíntől számított 120-130 cm-es mélységben (kb. 105,80 mBf) jelentkeztek. Kezdetben sár-

beyond that, to the military fort in the Víziváros and its related vicus (KÉRDŐ 2003. 81–84).

Data on the prehistoric site located on the territory

Findings and features suggesting the presence of a prehistoric settlement were found during the previous test excavations (1992, 1997, 2010) and archaeological observation work (1998) on the area of the courtyard of the Buda Savings Bank constructed by Miklós Ybl and also under the cellar level of the building. The layers and pits observed at that time and dated to the Late Iron Age could be documented at a depth of approximately 5-5.5 m measured from the present surface (since then a 1-1.5 m thick debris layer has been removed; the information is based on the above mentioned archival references and the kind oral communication by Attila M. Horváth).

The results of the excavation carried out in the territory of the former courtyard partly confirmed and partly broadened the sparse data previously available on the prehistoric settlement on the archaeological site. Layers containing Late Iron Age finds were already observed beneath the Roman period level, at a depth of 120-130 cm from the present surface level (c. 105.80 m a.B.s) on the surface still remaining intact by the cellars. First, we could observe yellow and light brown layers which became darker as we proceeded deeper. Below a relative level of c. 180 cm, several dark greyish brown layers of fill were found mixed with a large amount of humus. The silty sediment soil, probably deposited continuously by inundations of the Danube, contained traces of temporary settlements and surfaces with



6. kép: A 16. századi
személgödör
Fig. 6: 16th century
refuse pit

gás- és világosbarna, majd a mélységgel párhuzamosan sötétedő, kb. 180 cm-es relatív mélység alatt sötétebb, szürkésbarna, erősen rétegzett humuszos feltöltést figyelhettünk meg. A valószínűleg a Duna kiöntései által folyamatosan töltődő, iszapos-üledékes talajon időszaki megtelepedések, járósínek nyomai mutatkoztak, elsősorban a metszetalakon megfigyelhető ideiglenes tüzelőhelyekkel, hamus-szenes foltokkal. A késő vaskori kelta jelenléthez két gödör és némi szórvány leletanyag kapcsolható. Az objektumok 105,20 és 104,40 mBf közötti szinteken jelentkeztek. A La Tène D időszakra keltezhető leletek és jelenségek mellett kora és középső bronzkori edénytöredékek is előkerültek számottevő mennyiségben már a 105,50 mBf abszolút magasságon (a jelenlegi terepfelszíntől számított kb. 160 cm-es mélységben) jelentkező őskori rétegekből is.

A geológiai altalajt a szelvényben egy helyen, egy török kori gödör alján sikerült elérni, ez a szint a jelenlegi terepfelszíntől számított 4,60 m mélységben, kb. 102,50

temporary fireplaces and layers of ash and charcoal observed primarily in the section wall. Two pits and some stray finds could be connected to the Late Iron Age Celtic presence. These features were observed at a level of 105.20 and 104.40 m a.B.s. In addition to finds and features dated to the La Tène D phase, a significant amount of Early and Middle Bronze Age potsherds was already also found from the prehistoric layers starting at a level of 105.50 m a.B.s (at a depth of approximately 160 cm measured from the present surface).

We were able to reach the geological subsoil at one place in the trench, at the bottom of an Ottoman period pit. This could be documented at a depth of 4.60 m from the present surface, at an absolute altitude of c. 102.50 m a.B.s.

Based on these new results and other available information, it can be concluded that in the archaeologically intact parts of the site, there is a 3.5 m thick layer containing Bronze and Iron Age finds and features, while under the floor level of

mBf abszolút magasságon volt dokumentálható.

Az eddigi eredmények és információk alapján kijelenthető, hogy a terület régészeti szempontból intakt részein közel 3,5 m vastagságú, bronzkori és vaskori leleteket és jelenségeket tartalmazó feltöltéssel számolhatunk, míg a telek legnagyobb részét elfoglaló újkori pincék padlósíntje alatt további, legalább 1,50-1,60 m vastagságú őskori rétegzettségre lehet számítani. A helyszín geológiai és régészeti stratigráfiai viszonyainak pontos ismerete hiányában ugyanakkor a valószínűsíthető terepesés miatt helyenként ennél vastagabb régészeti korú feltöltés megléte sem zárható ki.

Az őskori leletanyag egy része a kora bronzkori Nagyrév-kultúra, illetve egy belső díszes tál töredéke alapján az ezt időben megelőző Makó-kultúra időszakába sorolható. A középső bronzkori Vatya-kultúrát és a koszideri korszakot szintén jelentős mennyiségű kerámiatöredék képviseli. A késő vaskori leletek a La Tène D fázisra kel-

the modern cellars that occupy most of the territory of the plot, we can expect a further 1.50-1.60 m of prehistoric stratigraphic sequence. However, given our lack of precise knowledge of the geological and archaeological stratigraphic context at the site, we cannot exclude the presence of an even deeper archaeological fill in certain parts given the presumed sloping of the terrain.

A part of the prehistoric finds could be classified as belonging to the Early Bronze Age Nagyrév culture or, based on a fragment of a bowl with interior decoration,, to the Makó culture that predated it. The Middle Bronze Age Vatya culture and the Koszider horizon was also represented by a significant numbers of potsherds. The Late Iron Age finds could be dated to the La Tène D phase. The Bronze and Iron Age finds and features unearthed during the excavations in 2013 are connected to find complexes with similar dating known from Castle Hill (HANNY-REMÉNYI 2003), the Corvin Square (HABLE 1999,



7. kép: Római kori hamvasztásos sír
Fig. 7: Roman Period cremation burial

tezhetők. A 2013-ban zajlott feltárás eredményeként előkerült bronzkori és vaskori leletek, jelenségek a terület környezetében, a Várhegyről (HANNY-REMÉNYI 2003), a Corvin térről (HABLE 1999, 116.) és a Kapucinus utcából (BENDA 2004, 188.) ismert hasonló korú tárggyűttesekkel mutatnak rokonságot; ezeknek a lelőhelyeknek az összefüggése, szorosabb kapcsolata vagy egysége joggal feltételezhető. A feltárás 2014-ben esedékes folytatása során reményeink szerint a terület őskori települési viszonyairól és kronológiájáról is pontosabb képet kaphatunk.

*Benda Judit
Anderkó Krisztián
Tóth Farkas Márton*

Irodalom/References:

BALOGH 1966 • Balogh J.: Művészet Mátyás király korában I-II. Budapest 1966.
BENDA 2004 • Benda J.: Budapest, I. kerület, Kapucinus utca 4-6. Régészeti kutatások Magyarországon 2002, 187–188.
FEUERNÉ 1973 • Feuerné Tóth R.: A budai „Schola”: Mátyás király és Chimenti Camicia reneszánsz ideálváros-negyed terve. Építés-Építészettudomány 5. (1973) 373–385.
HABLE 1998 • Hable T.: Előzetes jelentés egy kelta (eraviszkusz) telep és római kori temető feltárásáról a vízivárosi katonai tábornoktól délre. Aqfűz 4 (1997) 25–39.

116) and Kapucinus Street (BENDA 2004, 188) in the nearby area. It is justified to suppose a close connection between these sites or even that they represent a unified whole. We hope to gain a more precise picture of prehistoric settlement conditions and chronology in the area during the continuation of the excavation due in 2014.

*Judit Benda
Krisztián Anderkó
Márton Tóth Farkas*

HABLE 1999 • Hable T.: A Corvin téri ásítás legújabb eredményei – 1998. Aqfűz 5 (1998) 109–120.
HANNY-REMÉNYI 2003 • Hanny E. – Reményi L.: A budai Várhegy bronzkori településtörténete. BudRég 37 (2003) 237–276.
KÉRDŐ 2003 • Kérdő K.: Das Alenlager und Vicus der Víziváros. In: Forschungen in Aquincum 1969-2002. Aquincum Nostrum II. 2, 2003, 81–84.
MAGYAR 2011 • Magyar K.: Budapest, I. ker., Fő utca 2. Aqfűz 17 (2011) 157–160.
MAGYAR 2012 • Magyar K.: Budapest, I. Fő utca 2. Régészeti Kutatások Magyarországon 2010, Budapest 2012, 187–188.
VÉGH 2006 • Végh A.: Buda város középkori helyrajza I. Monumenta Historica Budapestinensia 15-16. Budapest 2006.