

## Feltárások az egykori Óbudai Gázgyár területén

(Budapest, III. ker., Záhony utca – Jégtörő utca, Hrsz.: 19333/36, 37, 40, 41, 42, 51)

Az aquincumi polgárvárostól keletre és délkeletre, az egykori Gázgyár területén, 2009-ben több helyszínen folytak régészeti munkák (1. kép). Az elmúlt másfél évtizedben, a Graphisoft Park építésével párhuzamosan, számos feltárás történt a területen, amelyek elsősorban a római város kiterjedt, keleti temetőjének részleteit, valamint bronzkori temetkezéseket hoztak a felszínre (ZSIDI 1997; 1998; 1999; 2001; ZSIDI–REMÉNYI 2003; LASSÁNYI 2005; 2006; 2007; 2008). Az ásatási dokumentációban a 2005 óta folyó ásatások során megkezdett rétegtani és sírszámozási rendszert folytattuk.

Tavasszal a 2006-2007. évi feltárások 9-es munkaterületének északi sarkában, régi épületalapok elbontásakor végeztünk régészeti munkát, melynek során egy csontvázas és egy szórthamvas sírt tártunk fel (1274. és 1275. sír).

A nyár folyamán a déli részen (Graphisoft Dél munkaterület) előkészítő, tereprendezési munkákhoz kapcsolódóan próbafeltárást folytattunk. Itt két hosszú (25×7 m-es észak-déli és 40×7 m-es kelet-nyugati), derékszögű szelvényt alakítottunk ki, amelyekből részletesen megismertük a sok helyen 2-3 méteres modern feltöltéssel fedett terület történeti és geológiai rétegeit. A feltárt zóna erősen mélyül délnyugati irányban, ez a

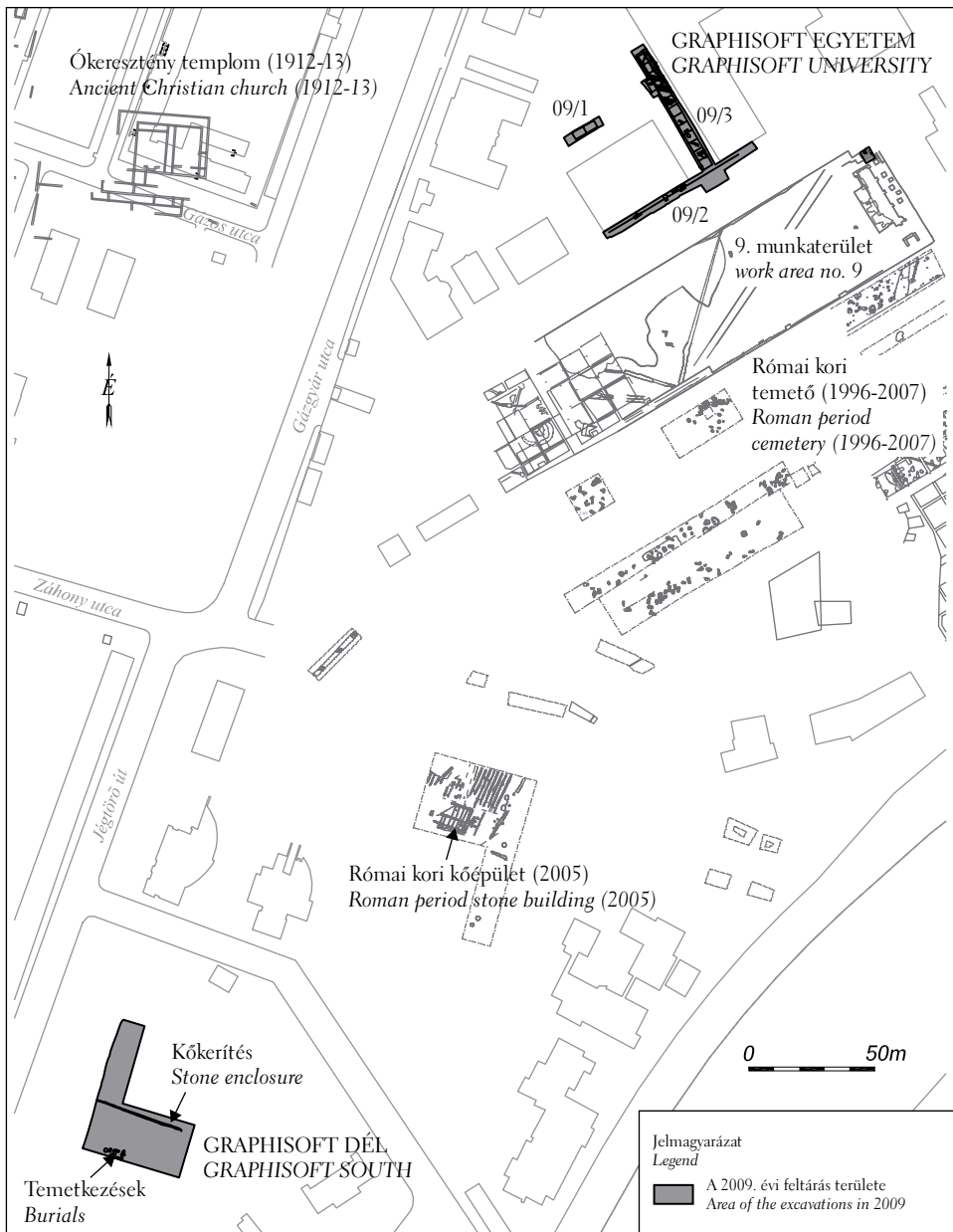
## Excavations in the area of the former Óbuda Gas Factory

(Budapest III, 7 Záhony St. – Jégtörő St., Lrn.: 19333/36, 37, 40, 41, 42, 51)

Archaeological interventions were conducted in 2009 in a number of places in the area of the Gas Factory, east and southeast of the Civil Town of Aquincum (Fig. 1). In the last one and a half decades, numerous excavations were conducted on this territory in parallel with the construction of Graphisoft Park. In particular, all parts of the large eastern cemetery of the Roman town and Bronze Age cemeteries were uncovered (ZSIDI 1997; 1998; 1999; 2001; ZSIDI–REMÉNYI 2003; LASSÁNYI 2005; 2006; 2007; 2008) during the course of these excavations. The stratigraphical and numeration system used in excavation documentation during these excavations, began in 2005, remained consistent from start to finish.

In the spring of 2009, rescue excavations were conducted where old building foundations were being demolished in the northern corner of work area no. 9 of the excavations of 2006-2007. An inhumation burial and a scattered ash cremation burial were found (graves nos. 1274 and 1275).

In the summer, test excavations were conducted in connection with preparatory, landscaping activities in the southern part of the area (work area, Graphisoft South). Two long orthogonal trenches (a north-south oriented 25×7 m trench and an east-west oriented 40×7 m trench) were



1. kép: A feltárások összesítő alaprajza  
Fig. 1: General plan of the excavations



2. kép: Koporsós gyermeksír kerámiaedényekkel és bronzéremmel  
 Fig. 2: Coffin child burial with ceramic vessels and bronze coins



3. kép: Apró üvegedény gyermektemetkezésből  
 Fig. 3: Small glass vessel from child burial

római korban feltehetően vízenyösebb terület lehetett. Kelet felé, a Duna irányában egy homokos kiemelkedésen római kori sírcsoportot találtunk, amelynek a szelvényben feltárt részlete öt csontvázas gyermektemetkezésből, egy négyszögletes, téglákkal körberakott és lefedett (megfigyelhető csontmaradványt azonban már nem tartalmazó) feltételezett csecsemősírből és egy hamvasztásos sírből állt (2. kép). A csontvázas gyermektemetkezések mind koporsós sírok lehettek, tájolásuk teljesen eltérő. Mellékletként apró kerámiaakorsók, üvegedények (3. kép) és fiolák, továbbá bronzérmek kerültek elő. Az apró vázából értékelhető csontmaradvány alig maradt. A hamvasztásos sír négyszögletes, lekerekített sarkú temetkezés volt, amelynek négy sarkába egy-egy kerámiaedény helyeztek el. Betöltésében számos apró,

opened here. Details of the historical and geological layers on the territory, covered with a 2-3 m thick modern fill, could be studied in detail. The uncovered zone sloped steeply towards the southwest. This territory may have been waterlogged during the Roman period. A group of graves from the Roman period was found on a sandy elevation in the east towards the Danube. The partial grave cluster that came to light in the trench consisted of five inhumation burials of infants, a cremation grave (Fig. 2), and a quadrangular grave, probably of a small infant, covered and surrounded with bricks. There were no bone remains in this latter grave. The inhumation burials of infants must have had coffins and their orientation was absolutely different. The grave goods included small ceramic jugs, glass vessels and vials

vékony, lapos, talán ruhadíszhez tartozó bronzszilánkot figyeltünk meg. A mellékletek alapján a temetkezések a Kr. u. 2. századra keltezhetőek.

A sírcsoport jelenlegi ismereteink alapján teljesen elkülönül a Gázgyár középső részén, többek között 2005 és 2007 között kutatott temetőrészről (LASSÁNYI 2006; 2007; 2008). A legészakabra feltárt temetkezéstől közel 20 m-re északra egy délkelet-északnyugati irányú, hevenyészett kialakítású kősort, valószínűleg egy kerítőfal mintegy 40 m-es szakaszát sikerült dokumentálnunk (4. kép). Ez a konstrukció, a kövek között elszórtan megtalálható tegulatöredékek alapján, római kori. Ugyanitt, a modern feltöltés alatt



4. kép: Római kori kőkerítés maradványa  
Fig. 4: Remains of a Roman period enclosure boundary

and bronze coins (Fig. 3). Hardly any valuable bone material was preserved from the small skeletons. The cremation grave was a quadrangular burial with rounded corners. A ceramic vessel was placed in each of the four corners. Numerous small, narrow, flat bronze flakes, perhaps from a dress ornament, were observed in its fill. Based on the grave goods, the burials can be dated to the AD 2nd century.

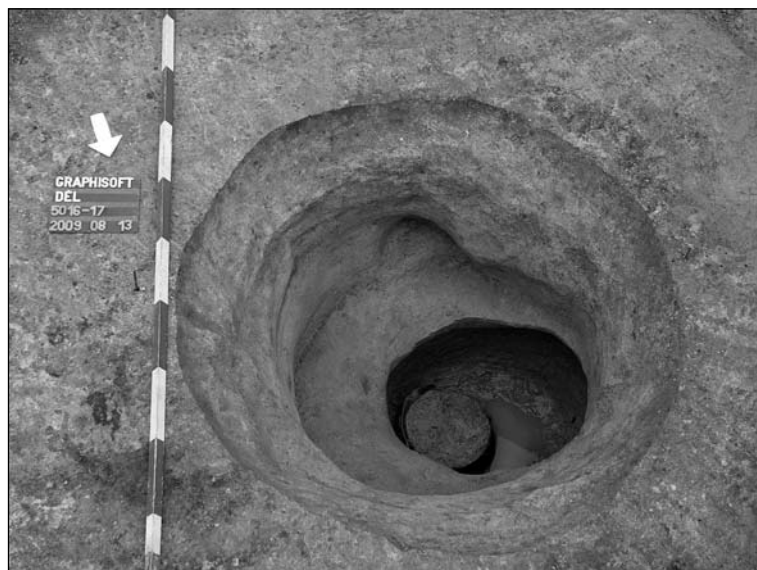
As far as we know, this grave cluster was not part of the cemetery investigated in the central part of the Gas Factory between 2005 and 2007 (LASSÁNYI 2006; 2007; 2008). About 20 m to the north of the northernmost burial, ran a 40 m long stretch of a rough-and-ready stone row aligned in a southeast-northwest direction, probably from a fencing wall (Fig. 4). This construction was built in the Roman period based on the scattered tegula fragments observed among the stones. A few Roman period shards and a fragment of a bronze coin dated between AD 364 and 378 was found in the uppermost historical humus layer preserved under the modern fill in the same spot.

The question of whether this cluster of graves represents an independent cemetery for infants or the periphery of a cemetery that extended farther to the south on the low elevation will hopefully be answered by continued excavations 2010.

A deep, oval well from the Middle Copper Age (Ludanice Culture) was found (Fig. 5) on the lower slopes of the hillside next to the uncovered graves. A ceramic vessel missing the base (Fig. 6) which had been cut-off was placed at its bottom, probably to help in the filtration of water (identified by Zsuzsanna M. Virág).

Public utilities were replaced inside the former Gas Factory (Graphisoft University

5. kép: Középső rézkori kút levágott aljú edénnyel  
Fig 5: Middle Copper Age well with bottomless vessel



megmaradt legfelsőbb történeti humuszrétegben néhány római kori kerámiatöredéket, valamint egy Kr. u. 364 és 378 közé keltezhető bronzérem töredékét találtuk meg.

Arra a kérdésre, hogy ezen kis dombon valamilyen okból különálló gyermektemetőről vagy esetleg egy dél felé továbbhúzó sírmező pereméről van szó, előreláthatóan csak a 2010-ben folytatódó feltárások adják meg majd a választ.

A feltárt sírok mellett a domboldal alsó részén mély, ovális, a középső rézkorra datálható (Ludanice kultúra) kút is előkerült (5. kép), amelynek aljára – valószínűleg a víz szűrésének céljából – levágott aljú kerámiaedényt helyeztek (6. kép). (M. Virág Zsuzsanna meghatározása.)

Az egykori Gázgyár belsejében (Graphisoft Egyetem projekt) a régi igazgatósági épületek közötti közművek cseréjére került sor, amelyhez régészeti szakfelügyeletet biztosítottunk. Bár itt a Gázgyár építésekor, az 1910-es években nagyon sok régészeti emlék megsemmisült, a mostani

projekt) between the old administration buildings and the earth moving work associated with them was archaeologically supervised. Many archaeological remains were destroyed here during the construction of the Gas Factory in the 1910s. Nevertheless, our investigations yielded important pieces of information on the history of the Roman town. Three trenches were established (09/1, 09/2, 09/3) over the summer and autumn. Altogether, 31 inhumation burials were found, most of which had been badly damaged by the modern public utility works.

Trench no. 09/1 was 4×16 m and aligned in a northeast-southwest direction. Based on stratigraphic observations, it was opened at a lower point on the once undulating ground surface that dipped lower towards the north. A circular well shaft was found in the northeastern part of the trench, while a debris layer of stones and brick fragments was observed in its southwestern part, which indicated there had been a building located close by. A

kutatások így is nagyon fontos információkkal szolgáltak a római város történetével kapcsolatban. A nyár és az ősz folyamán három árokban (09/1, 09/2, 09/3) dolgoztunk, mely során összesen 31 csontvázas temetkezést tártuk fel, ezek jelentős része erősen sérült a modern közművek által.

A 09/1-es árok 4×16 m méretű, északkelet-délnyugat irányú volt, és régéztani megfigyelések alapján az egykori dombos térszint egy mélyebb pontjára esett és észak felé mélyült. Az árok északkeleti részén egy kerek, földbemélyített kutat találtunk, míg délnyugati felében – feltehetően közeli épületekre utaló – köves, téglatormelékes omladékréteg húzódott. Ebben Constans császár 324–330 közé keltezhető bronzérme is előkerült. Közvetlenül az omladékréteg alatt két, valamint a közelben egy harmadik, nyugat-keleti tájolású, nyújtott helyzetű csontvázas sírt tártunk fel (1285., 1286. és 1296. sír). Az első két sírban, a vázak lábánál egy-egy üvegedény mellékletet is találtunk (7. kép): az egyik egy hengeres nyakú, egyenes szájú, gömbtestű kisebb palack (8. kép), a másik egy

bronzérem császár Constans dated to AD 324–330 was also found in the debris layer. Two east-west oriented inhumation burials were found under the debris layer and yet a third one near it. All the deceased had been laid out in an extended position (graves nos. 1285, 1286 and 1296). A glass vessel was found at the feet of the deceased (Fig. 7) in each of these graves. One of the vessels was a small spherical flask with a cylindrical neck and a straight mouth (Fig. 8) and the other one was a narrow vial with pressed in walls. Two bands, reminiscent of wooden planks were observed in the clayey, sandy subsoil of the test trench.

The archaeological features extended deeper into the sandy layer and so were left intact by the former public utilities. Building foundations were uncovered over a circa 70 m long and, on average, 4 m wide zone in working pit 09/2 next to work area no. 9 unearthed in 2006-2007. In total, 15 inhumation graves were recovered here, most of them with a west-east or east-west orientation. One of the burials, which had



6. kép: Kerámiaedény a középső rézkori kút alján  
Fig. 6: Ceramic vessel at the bottom of the Middle Copper Age well



7. kép: Csontvázás temetkezés (1296. sír) lábánál üvegedénnyel  
 Fig. 7: Inhumation burial (no. 1296) with glass vessel at the feet



8. kép: Gömbtestű üvegedény az 1296. számú sírből  
 Fig. 8: Spherical glass vessel from grave no. 1296

benyomott falú, keskeny fiola volt. A szonda agyagos-homokos altalajában két kelet-nyugati gerendaváz lenyomatára emlékeztető sávot is megfigyeltünk.

A 09/2 munkagödörben, a 2006-2007-ben feltárt 9. munkaterület szomszédságában egy mintegy 70 m hosszú, általában 4 méter széles zónában tártuk fel az egykori közművek és az épületalapok által meghagyott, a homokos rétegbe mélyebben ázott régészeti objektumokat. Összesen 15 csontvázás sír került elő innen, ezek jelentős része nyugat-keleti, vagy kelet-nyugati tájolású volt. Az egyik temetkezés, valószínűleg már az ókorban kirabolt, közmű által is megbolygatott, nyugat-keleti tájolású kőláda sír volt, amelynek csak másodlagosan felhasznált kövekből összeállított alja maradt meg. Ezek közül egy apró, vésett feliratot nem

already been robbed in the antique period and which was also disturbed by the public utility works, was a west-east oriented sarcophagus grave, of which only the bottom, constructed from secondarily used stones was preserved. Among the stones there were a small altar stone without an engraved inscription and a fragment from the upper part of a family grave stele depicting a male figure in a toga, an infant and a third person (Fig. 9).

One of the scientifically most significant finds of the 2009 excavation season, an antler comb, was found in the same trench. The object was found at the foot of an east-west oriented inhumation burial (grave no. 1294), which had nearly totally been destroyed by a modern gas pipe (Fig. 10). The person buried here wore boots fitted with iron on the soles. The

tartalmazó oltárkő és egy tógás férfialakot, egy gyermeket, valamint egy harmadik személyt ábrázoló családi sírsztélé felső részének részlete került napvilágra (9. kép).

Szintén ebben az árokban találtuk meg a 2009-es ásatás tudományos szempontból egyik legjelentősebb leletét, egy agancsból készült fésűt. A tárgy egy modern gázcső által szinte teljesen elpusztított, kelet-nyugati tájolású csontvázas sírból került elő (1294. sír), a térdtől lefelé megmaradt lábak mellől (ugyanitt a lábfejnél cipővasalás maradványai is megőrződtek, 10. kép). A három darabból összeállított, apró vasszöggekkel összefogott, geometrikus díszítéssel ellátott fésű (11. kép) jelentőségét az adja, hogy az ilyen tárgyak elsősorban a Dunától keletre élő népek körében voltak elterjedtek, és ezek – barbár hatásra – csak a római uralom utolsó évtizedeiben jelentek meg a pannoniai divatban (T. BIRÓ 2000, 87–90). Ez alapján a sírt a Kr. u. 4. század végére – 5. század első felére keltezhetjük. (A tárgyat Vas Lóránd vizsgálta meg részletesen.)

Bár a Gázgyár területén és a polgárváros déli előterében folytatott ásatások során előkerült csontvázas temetkezések egy részéről már a korábbi kutatás is feltételezte, hogy azok valószínűleg a Kr. u. 5. század elejére keltezhetőek (ZSIDI 2002, 121–122), egy állítólag a Gázgyár területén talált I. Theodosius császár 379–383 közötti érmét leszámítva (B. SEY–LÁNYI 1979) ez az első viszonylag jól datálható melléklet, amely bizonyítja, hogy a város keleti temetője még használatban volt ebben a korban.

A szelvény délnyugati végében, a kevert modern feltöltés és a természetes homokos réteg határán több, festett geometri-

comb (Fig. 11) was composed of three elements fixed together with small iron nails and it was decorated with geometric patterns. The significance of the object lies in the fact that such objects were particularly common among peoples living east of the Danube. Antler combs only appeared in the Pannonian fashion as the result of the impact of Barbarian contacts in the last decades of the Roman occupation (T. BIRÓ 2000, 87–90). Accordingly, the grave can be dated to the end of the AD 4th century and the first half of the AD 5th century (Lóránd Vas studied the object).

It had already been suggested that certain inhumation burials uncovered during excavations on the territory of the Gas Factory and in the southern foregrounds of the Civil Town, could be dated from the beginning of the AD 5th century (ZSIDI 2002, 121–122), but, aside from a coin of Theodosius I dated AD 379–383, which was supposedly found in the area of the



9. kép: Kőláda sírhoz felhasznált sírsztélé töredéke  
Fig. 9: Fragment of a burial stele used secondarily as a stone grave casket





10. kép: Agancsfésű és vasalt talpú cipő maradványai a korábbi építkezések által megbolygatott sírből  
 Fig. 10: Antler comb and remains of riveted boots in a grave disturbed by modern activities

kus díszítéssel ellátott vakolattöredéket is találtunk.

A 09/3 56×6 m-es északnyugat-délkelet irányú szelvény a 09/2-re merőlegesen húzódott, közvetlenül az egyik csarnok-épület mellett. A szelvény délkeleti részén valószínűleg eredetileg egy kisebb magasság lehetett, így a kevert modern bolygatott réteg alatt már csak tiszta homokréteget és az ebbe beásott 13, a közművek által erősen roncsolt csontvázas, koporsós, melléklet nélküli sírt tártunk fel. Itt egy, a homokrétegbe vágott, kör alaprajzú mély kút is előkerült, amelynek betöltése Kr. u. 2-3. századi kerámiatöredékeket és egy ép ötögös mécses tartalmazott (12. kép).

A szelvény északnyugati része a Gázgyár építése előtt mélyebben fekvő terület lehetett, így itt a modern bolygatás



11. kép: Agancsfésű, Kr. u. 4. század vége – 5. század első fele

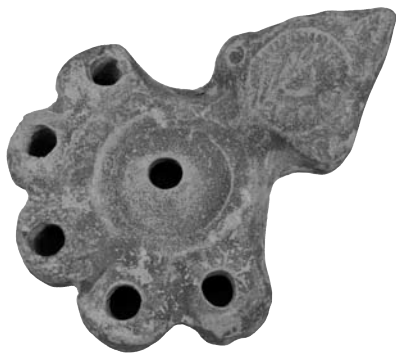
Fig. 11: Antler comb, end of 4th century AD – first half of 5th century AD

Gas factory (B. SEY-LÁNYI 1979). This comb is therefore the first relatively exactly datable grave good that demonstrates that the eastern cemetery of the town was still used in this period.

Numerous plaster fragments with painted geometrical patterns were found on the border of the mixed modern fill and the natural sandy layer at the southwestern end of the trench.

The northwest-southeast oriented, 56×6 m trench 09/3 was set at a right angle to 09/2 right next to one of the construction works. There may have been a low elevation in the southeastern part of the trench since only a clean sandy layer was found under the mixed, disturbed modern layer with 13 inhumation burials in it, all badly damaged by the public utilities. The burials contained traces of coffins but no grave goods. A deep, circular well shaft dug into the sand layer was also found here. Its fill contained shards and an intact lamp with five holes from the AD 2nd-3rd centuries (Fig. 12).

The northwestern part of the trench (Fig. 13) may have been located in lower lying areas before the construction of the Gas Factory, so at least five periods of Ro-



12. kép: Ötégős kerámiamécses római kori kút aljáról  
Fig. 12: Five nozzleed oil lamp from the bottom of a Roman period well

alatti megmaradt kultúrrétegek alapján (13. kép) a terület római kori használatának legalább öt periódusát sikerült elkülöníteni (14. ábra).

Az 1. periódushoz egy mintegy 1,5 m széles, kelet-nyugat irányú, nyugat felé lejtő árok (SE-5658) és minimális kerámiát, valamint paticsdarabokat tartalmazó réteg tartozott. Nem kizárt, hogy szintén ehhez a periódushoz tartozik egy másik, azonos tájolású árok (SE-5615) is, az elsőtől mintegy 7 méternyire délre. Ezek a fő égtájaknak megfelelően tájolt objektumok nagyon hasonlóak a Gázgyár területén már a korábbi években feltárt árkokhoz, amelyek a rétegtani adatok alapján a Kr. u. 1. századra datálhatóak. Pontos funkciójuk nem tisztázott, talán a terület felparcellázására utalnak.

A 2. periódusban a terület mélyebben fekvő részeit és az árkot feltöltötték, majd egy sóderes, legalább 5 m széles, de helyenként kisebb kövekkel megerősített észak-déli irányú utat vezettek át a területen (SE-5651).

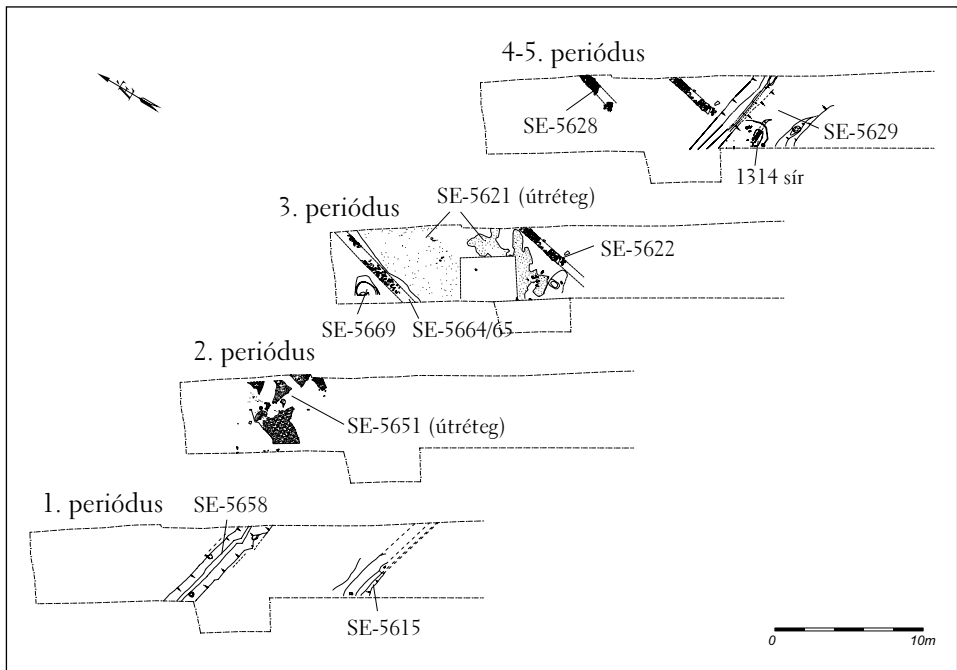
Ezt az utat a 3. periódusban sárga sóderes alapozással megújították és mintegy



13. kép: A 09/3-as szelvény nyugat felől az erősen bolygatott kőfal- és útmaradványokkal  
Fig. 13: Trench 09/3 from the west with the heavily disturbed stone walls and road remains

man period use of the territory could be differentiated in the culture-bearing layers preserved under the modern disturbances (Fig. 14).

A circa 1.5 m wide east-west running, westward sloping ditch (SE-5658) and a layer with a few shards and daub fragments could be dated to the earliest period in this territory, the AD 1st century. It is possible that another ditch about 7 m south of the first one, had the same orientation (SE-5615) and also dated to this period. These features, oriented along the cardinal directions, were very similar to ditches found during earlier excavations on the territory of the Gas Factory. Based on stratigraphic data, these were also dated to the AD 1st century. Their exact function has not been clarified although it has been suggested that they represent lot boundaries.



14. kép: A 09/3-as szelvény nyugati részének régészeti periódusai a legfontosabb objektumokkal  
 Fig. 14: Archaeological periods in western part of trench 09/3 with the most important stratigraphical units

8 méteressé szélesítették ki (SE-5621). Az utat két oldalról egy-egy észak-déli irányú kőfal határolta. Az északkeleti, nagyrészt csak kiszedett formában megmaradt keskeny konstrukció (SE-5664/65), valószínűleg kerítőfal volt, ugyanis másik oldalán egy ovális, kitapasztott falú tárológödrt (SE-5669) találtunk. A délkeleti falhoz (SE-5622) a modern kor által erősen bolygatott, de néhol a metszetalban még megfigyelhető, agyagos, keskeny kultúrretek csatlakoztak.

A leletek alapján a 2. és a 3. periódus egyelőre 1. század végére – 2. század első felére keltezhető.

Későbbi időszakban, a 4. periódusban, egy széles, kelet-nyugati irányú, nyugat felé erőteljesen lejtő árok (SE-5629) vágta el az utat és a délnyugati kőfalat. Az árok betöltése igen nagy mennyiségű kerá-

In the second period, the lower lying areas of the territory and the trench were filled in and an at least 5 m wide gravelly, north-south running road, reinforced with small stones (SE-5651) in a few places, was built across the territory. This road was reconstructed with a yellow gravelly foundation (SE-5621) in the third period when it was widened to about 8 m. North-south running stone walls flanked the road on both sides. The narrow northeastern construction appeared mostly in the form of a ghost wall (SE-5664/65). It must have been a fencing wall, since an oval storage pit with daubed walls (SE-5669) was found on its other side. Narrow, clayey culture-bearing layers, badly disturbed in the modern period but still observable in the section wall, ran along the southeastern wall (SE-5622).

miatöredéket, köztük sok terra sigillatát, valamint állatcsontot, valószínűleg városi hulladékot tartalmazott. A leletek alapján az árok betöltése az Antoninus-korra keltezhető. (Vámos Péter előzetes meghatározása a terra sigillaták alapján.)

A területen található későbbi rétegek erősen roncsolódtak a modern tereprendezések által. Egy igen késői időszakhoz köthető az az *opus spicatum*-szerű, észak-déli irányú falalap (SE-5628), amelyet már a második útréteg tetejére alapoztak. Szintén késői, valószínűleg már a Kr. u. 4. századra keltezhető egy csontvázas, nyugat-keleti tájolású sír (1314. sír), amelyet a feltöltött SE-5629-es árokba ástak bele.

Összefoglalóan, a 2009-ben folytatott ásások fontos adatokkal szolgáltak a polgárváros keleti előterének római kori használatával kapcsolatban. A területen valamikor a Kr. u. 1. században, keskeny, mérőleges, a fő égtájak irányába tájolt árkokat nyitottak. Ezeknek az árkoknak a funkciója egyelőre nem tisztázott. Mivel az árkoknak vízelvezető szerepük csak nagyon korlátozott lehetett, ugyanis sok helyen homokos rétegre ásták azokat, így inkább telekosztásról lehet szó. (Hasonló korai árkokat figyeltek meg Brigetio polgárvárosának 2. számú temetőjében – Borhy László szíves szóbeli közlése.)

A 09/3-as szondában megtalált széles, Kr. u. 1. század végére – 2. század elejére keltezhető út – mérete, továbbá helyzete és iránya alapján – valószínűleg a város keleti peremén futó főútvonal lehetett. Irányát figyelembe véve, erre az útra tájolhatták rá azokat a sírépítményeket, amelyeknek csekély maradványait a mostani területtől délre 2006-2007-ben tártuk fel (LASSÁNYI 2008, 65–67, 4. kép). Az út mellett talált falmaradványok és erősen sérült rétegek a terület nyugati részének a

Based to the finds, the second and third periods can conditionally be dated to the end of the AD 1st century and the first half of the AD 2nd century.

Later, in the fourth period, a wide, east-west oriented ditch (SE-5629) that sloped steeply to the west cut across the road and the southwestern stone wall. The fill of the ditch contained a very large number of shards, among them many Samian ware shards and animal bones, probably refuse from the town. Based on the finds, the ditch was filled in during the Antonine period. (Péter Vámos's preliminary identification based on the Samian wares).

Modern landscaping works badly damaged later layers in the territory. The north-south running wall foundation with a building technique reminiscent of *opus spicatum* (SE-5628), which was laid on top of the second road layer and, thus, can be attributed to a very late period. A east-west oriented inhumation grave (grave no. 1314), which was dug into the, by then filled in ditch no. SE-5629, can also be dated to a late period, from the AD 4th century.

In sum, the excavations conducted in 2009 yielded important data on the Roman period use of the eastern foregrounds of the Civil Town. Narrow, perpendicular ditches running in the cardinal directions, were established in this territory sometime in the AD 1st century. The function of these ditches is not yet known. As they could have played only a limited role in draining the territory since many of them were dug into a sandy layer, it seems more likely that were used to divide the land into lots. (Similar early ditches were observed in cemetery no. 2 at the Civil Town of Brigetio – László Borhy's kind oral communication.)

Kr. u. 2. és valószínűleg a 3. századi elővárosi használatára utalnak.

A gázgyári temető Kr. u. 2-3. századi nyugati szélét egyelőre még nem sikerült azonosítani, de a most feltárt csontvázas temetkezések nagy valószínűséggel késő rómaiak. A 09/1 szondában megfigyelt épületomladék szintén a Kr. u. 4. századra keltezhető, amikor a temető valószínűleg nyugatra, a város felé terjeszkedett tovább. Az 1294. sírból előkerült csontfésű a temető használatát bizonyítja a Kr. u. 4. század utolsó, vagy az 5. század első évtizedeiben.

*Lassányi Gábor*

The road found in test trench 09/3, dated to the end of the AD 1st century and the beginning of the AD 2nd century, was probably the main road running along the eastern periphery of the town based on its size, location and direction. Judging from its direction, the grave monuments, a few remains of which were unearthed south of this territory in 2006-2007 (LASSÁNYI 2008, 65–67, fig. 4), were probably oriented to this road. The wall remains and the heavily damaged layers found along the road attest to the peripheral use of the western part of the territory in the AD 2nd and probably the AD 3rd century.

The western edge of the Gas Factory cemetery from the AD 2nd-3rd centuries has not yet been identified. The inhumation burials found this year came most probably from the late Roman period. The building debris observed in test trench 09/1 can also be dated to the AD 4th century, when the cemetery probably extended farther to the west, in the direction of the town. The antler comb recovered from grave no. 1294 shows that the use of the cemetery in the last decades of the AD 4th century or the early decades of the AD 5th century.

*Gábor Lassányi*

#### *Irodalom/References:*

B. SEY – LÁNYI 1979 – B. Sey, K. – Lányai, V.: Fundmünzenbericht 1976. Acta ArchHung 31 (1979) 391–401.

T. BIRÓ 2000 – T. Bíró M.: Pannoniai csontművészet. Budapest 2000.

LASSÁNYI 2005 – Lassányi G.: Budapest, III. ker. Záhony utca 7. Aqfűz 11 (2005) 228–229.

LASSÁNYI 2006 – Lassányi G.: Római temető és gazdasági épületek feltárása a volt Gázgyár (ma Graphisoft Park) területén (Excavation of a Roman cemetery and out-buildings in the territory of the former Gas factory [today known as Graphisoft park]). Aqfűz 12 (2006) 30–36.

- LASSÁNYI 2007 – Lassányi G.: Előzetes jelentés az aquincumi polgárváros keleti (gázgyári) temetőjének feltárásáról (Preliminary report of the excavation in the eastern cemetery [Gas Factory] of the Aquincum Civil Town). Aqfűz 13 (2007) 102–116.
- LASSÁNYI 2008 – Lassányi G.: Előzetes jelentés az aquincumi polgárváros keleti (gázgyári) temetőjében 2007-ben végzett feltárásokról (Preliminary report on the excavations conducted in the eastern [Gas Factory] cemetery of the Aquincum Civil Town in 2007). Aqfűz 14 (2008) 64–70.
- ZSIDI 1997 – Zsidi P.: Szondázó jellegű kutatás az aquincumi polgárvárostól délkeletre (Test excavations southeast of the Aquincum Civil town). Aqfűz 3 (1997) 54–57.
- ZSIDI 1998 – Zsidi P.: Bp., III. ker. Gázgyár (Bp., District III, Gas Factory). Aqfűz 4 (1998) 91–92.
- ZSIDI 1999 – Zsidi P.: A római kori partépítés nyomai a Duna polgárvárosi szakaszán (Research along the Danube Bank near the Aquincum Civil Town). Aqfűz 5 (1999) 84–94.
- ZSIDI 2001 – Zsidi P.: Kutatások az aquincumi polgárvárostól keletre lévő területen (Research in the territory east of the Aquincum Civil Town). Aqfűz 7 (2001) 76–84.
- ZSIDI 2002 – Zsidi P.: Aquincum polgárvárosa. Budapest 2002.
- ZSIDI – REMÉNYI 2003 – Zsidi P. – Reményi L.: Duna-parti út részlete és őskori maradványok a polgárvárostól délre (Detail from the road on the Danube bank and prehistoric remains south of the Civil Town). Aqfűz 9 (2003) 86–94.