

Egyenlőtlen cserék felé

Európa és a vándorlási egyenlegek globális változása*

Bevezetés

A migrációs kapcsolatok hálózatot alkotnak a világ körül. Ugyanúgy, mint az eszmék, a tőke, a javak és a szolgáltatások mozgása esetében, az országok és a régiók is betagozódnak az emberek globális áramlásába (Appadurai 1996). Ami pedig a területi egységeket (országokat és/vagy régiókat) illeti, elengedhetetlen a migrációs kapcsolatrendszerek különböző módozatainak áttekintése, hiszen például a globális tőkeáramlás esetében is a régiók és az országok más és más minták alapján illeszkednek be a globális rendszerekbe. Egyes országok meglehetősen kis intenzitással küldenek és fogadnak embereket, a régiók és országok többsége viszont komoly migrációs kapcsolatokat épít ki mind fogadó, mind pedig küldő területként. Széles körben ismert tény, hogy azokon a területeken és országokban, ahol korábban a kivándorlás dominált, fokozatos irányváltás történik, abban az értelemben, hogy egyre több bevándorlót fogadnak, miközben az elvándorlás is fennmarad (de Haas 2007, 147–148; Okólski 1999; Bonifazi és mások 2008, 13). Vagyis mind több és több ország kerül köztes vagy átmeneti helyzetbe, beleértve számos észak-afrikai és latin-amerikai országot is.

* A tanulmány a SEEMIG Managing Migration and its Effects in South-East Europe – Transnational Actions towards Evidence Based Strategies (A migráció kezelése és annak hatásai Dél-Kelet-Európában – Az evidenciákra alapozott stratégiák irányába tett transznacionális intézkedések) c. projekt háttéranyaga. A projekt maga a Dél-kelet Európai Program harmadik pályázati felhívása keretében illeszkedik. Az írást először a *Hungarian Historical Review* 1, n° 3–4, 2012 közölte. A munkát támogatta a Közép-európai Egyetem (CEU) Intitút of Advanced Studies intézete. Külön köszönettel tartozom Csánó Szabinának, aki a kiinduló adatbázis létrehozásában segített. Hasonlóképpen köszönettel tartozom Böröcz Józsefnek és Arland Thorntonnak rendkívül értékes megjegyzéseikért. Szintén köszönet illeti Kardulesz Mártát és Anek Ágnest, akik a tanulmány kiadásra való előkészítésében nyújtottak segítséget.

Az alábbi tanulmány felvázolja a makroszintű migrációs fejlődési és integrációs minták alakulását Délkelet-Európában 1950 és 2010 között, és többek között arra keresi a választ, hogy miképpen változott Délkelet-Európa helye a globális rendszerekben? Mivel magyarázhatjuk, hogy a térség különböző részei a nagyon hasonló relatív fejlődési pozícióból egészen eltérő pályát futottak be? Ennek pedig milyen következményei lehetnek a hosszú távú egyenlőtlenségek szempontjából?

E nagyon összetett integrációs minták történeti fejlődésének kérdésében mindeddig kevés számú kutatás és elméleti munka született. A migrációs áramlatok összekapcsolódnak más társadalmi folyamatokkal, és ez megnehezíti az elemzést, nem is beszélve arról, hogy egy adott ország vizsgálatát a történetileg változó globális pozíciók és struktúrák kontextusában kell elvégezni. Mielőtt az elemzésbe belekezdénénk, érdemes az elmúlt három évtized során megfogalmazott jelentősebb migrációs elméleteket ebből a szempontból is áttekinteni.²

Elméleti problémák

A klasszikus és neoklasszikus makro- és mikroszintű elméletek a bérkülönbségekre koncentrálnak, és történeti perspektíva nélkül elemzik a munkaerő-piaci folyamatokat. A történeti-strukturális és a világszisztem-elméletek megmutatták, hogy a tömeges kivándorlás szerkezeti hátterét az agrárrendszerek összeomlása, valamint a világkapitalizmus benyomulása teremti meg. E megközelítés hívei, az egyszeri átmeneten túl ugyan hangsúlyozzák a gyarmati múltból visszamaradt, vagy történelmileg kialakult migrációs kapcsolatok fontosságát, de mindközben nem elemzik szisztematikusan a hosszú távú változásokat (a migráció egyenlegének és intenzitásának változását) az átmenet előtti vagy utáni időszakra vonatkozóan (Massey 1999, 34–53; Portes és Böröcz 1989, 606–630; Sassen [1990] 2006, 596–608). Ezt példázza Douglas Massey alábbi összefoglalója:

„A nemzetközi migráció eredete azokban a társadalmi, gazdasági, kulturális és politikai átalakulásokban gyökerezik, amelyek végigkísérik a kapitalista piacoknak a nem-piaci és piac előtti társadalmakba való benyomulását (ahogy azt a világszisztem-elmélet feltételezi). A globalizálódó gazdaság kontextusában a piacoknak és a tőkeintenzív termelési technológiáknak a perifériális régiókba való belépése megtöri a létező társadalmi és gazdasági rendeket, és kiszakítja az embereket a megszokott életkörünyezetükből, ezáltal olyan mobil munkavállalói népeiséget hozva létre, amely aktívan keresi a megélhetés új útjait. (Massey 1999, 48).”

A nemzetközi migrációnak végül is kevés köze van a béarányok és a foglalkoztatás országok közötti eltéréseihhez: valójában a piacteremtés

folyamatának és a világgazdaság struktúrájának terméke (Massey in Sík, 2001, 25).

A hálózatelemzés és a kumulatív okozati összefüggés szintén alkalmasak a történeti változás megértésére, mivel segíthetnek megmagyarázni, hogy miért maradnak fenn már megindult migrációs áramlások. Mindazonáltal ezek nem megfelelő magyarázatok arra, hogy egyes áramlások miért apadnak el, vagy veszítenek az intenzitásukból, miközben a hálózatok, sőt, a jövedelemkülönbségek is megmaradnak. Mint ahogy arra sem derítenek fényt, hogy ezek az áramlások miképpen válhatnak ciklikussá egy adott migrációs kapcsolatban. Továbbá: ezen elméletek csak kevés betekintést engednek azokba a módozatokba, ahogyan a közvetítő országok betagozódnak a globális áramlásokba, és ahogyan a globális integráció e módja megváltozhat.

Arra vonatkozóan, hogy az egyes országok és régiók migrációs integrációja miképpen változott az idők folyamán, csupán néhány általános és empirikusan kevésbé alátámasztott elmélettel rendelkezünk. Az egyik elgondolás a *migrációs átmenet* elmélete. Ezt a földrajztudós Zelinsky fejlesztette ki, aki az 1930-as években az Egyesült Államokban és Európában kidolgozott demográfiai átmenet gondolatát vette alapul (de Haas 2007, 147–148; Melegh 2006, 60–64). Zelinsky azzal érvelt, hogy a társadalmi előrehaladással fokozatosan nő a bevándorlás, mivel a társadalmi-történeti folyamatok révén a jelentős kivándorlási országok nettó bevándorlási országokká válnak egy meglehetősen lineáris fejlődés keretein belül. Ezt a modellt Fassmann és Reeger újraértékelte, és a migrációs ciklus elméletében összekapcsolták a demográfiai dinamikát, a munkaerő-piaci struktúrák és a (rövid távú) gazdasági ciklusok átalakulását (Fassmann és Reeger, 2008). Annak érdekében, hogy elkerüljék a korábbi modernizációs elméletek buktatóit – nevezetesen annak feltételezését, hogy mindenki ugyanazon fázisok révén halad előre –, úgy érvelnek, hogy a folyamatok konkrét idő- és térbeni összefüggésekbe ágyazódnak be. Ennek ellenére az általános fejlődési irány nem kérdőjeleződik meg, illetve kimarad az olyan események értelmezése, mint az államszocializmusból a kapitalizmusba való átmenetet idején bekövetkezett munkaerő-piaci összeomlás (Böröcz 2015).

A fent említett elméletek a *migrációs kiemelkedés* vagy *migrációs púp* elméletére vonatkoznak, amely szerint az idő előrehaladtával és a jövedelmi szintek növekedésével az elvándorlás először nőhet, majd pedig csökkenhet, és ezáltal végül az adott, jólétében növekvő ország bevándorlási állammá válhat (Ziesemer 2008; Faini és Venturini 2008). A nagyon szegény államokból nehéz elvándorolni, ugyanis a migráció igen költséges folyamat, és szegény államok lakói nem rendelkeznek a szükséges erőforrásokkal. A jólét növekedése egy ideig növeli az elvándorlók számát, hiszen egyre többen rendelkeznek elégséges forrással, majd idővel az elvándorlási szint csökken, illetve egyre

jelentősebb lesz a bevándorlás, ami egy ponton túl már meghaladja az elvándorlás szintjét. E változás nem lineáris, és érdekes kiindulási pontként szolgálhat számunkra. Ugyanakkor ez az elmélet is csak egyetlen átmenetre fókuszál, s azzal, hogy figyelmen kívül hagyja a világkapitalizmus történetileg létrejött és rendkívül stabil egyenlőtlenségi viszonyait, tulajdonképpen nélkülözi az emberek globális áramlatába való integrációjának komplex elemzését. Sőt, mi több, ez az elmélet alapjában hamis, hiszen a bevándorlási irányába való fokozatos elmozdulást és a jövedelmi szint emelkedését prognosztizálja, miközben bőven rendelkezünk ellentétes példákkal például Kelet-Európában.

A migrációt és a fejlődést érintő viták a migráció és a fejlődési folyamatok között fennálló bonyolult kölcsönhatások elemzésére fókuszálnak, azonban az időbeli távok többnyire igen korlátozottak, és/vagy az eszmecsere meglehetősen felületes szinten reked meg. A szerzők ugyanis nagyon gyakran felsorolnak néhány ható tényezőt és mechanizmust anélkül, hogy ténylegesen mérnék és módszeresen bemutatnák, miért ezek a mechanizmusok és tényezők a legfontosabbak (Massey és mások 1998; Castles és Delgado 2007). Ez részben a megbízható és összehasonlítható adatok hiányának következménye, részben azonban még mindig hiányzik a sokkal módszeresebb történeti elemzés is (McKeown 2004).

A Haas által kidolgozott migrációs és fejlődési modell némiképpen más, mivel a tranzíciós modelleket ötvözi néhány fejlődési aspektussal, és ugyanakkor szisztematikus empirikus elemzéseket is használ (de Haas 2009). Nagyon figyelemreméltó érvelése, miszerint a migráció nem annyira az abszolút fejlődéshez és lehetőségi szintekhez kapcsolódik, hanem sokkal inkább a relatív pozíciókhoz (de Haas 2010). Ő már például megengedi a „fordított migrációs átmeneteket” is. Empirikus elemzése világos, s egy nem lineáris kapcsolatot mutat ki a kivándorló és bevándorló állomány, illetve az egy főre jutó GDP összefüggéséről. Ellenben az elemzés több ponton is bizonytalan, mivel a taszító és húzó tényezőkkel operáló elméletek nem kínálnak valós betekintést a migrációs folyamatokba. Sőt, úgy tűnik, hogy a globalizációs nyitás a migrációs szintek általános növekedéséhez vezet, s ennek magyarázata hiányzik. Haas ugyancsak nem tudja megoldani az általa is jól érzékelt *struktúra versus cselekvés* összefüggésrendszerét a migráció szempontjából, ami kulcskérdés lenne a makro- és mikroszintek összekapcsolása szempontjából.

Azt is érdemes megemlíteni, hogy mind a mai napig nem sikerült jól összekötni a komparatív migrációtörténeti elemzéseket és a fenti szociológiai, földrajzi és közgazdasági elméleteket. A migrációtörténeti szövegek nagyon informatívak lehetnek, és esetenként érzékletesen vetik fel a kapitalizmus és a migráció történetével kapcsolatos kérdéseket, ugyanakkor az elemzések vagy nagyon sajátosságosak időben és térben, vagy pedig túlságosan is szélesen tárgyalják a kérdést, és

nélkülözik annak módszeres elemzését, hogy az országok miképpen tagolódtak be az emberek globális áramlásába, illetve a globális fejlődési folyamatokba (Sassen 1999; Tilly 2006, Manning 2005, Melegh 2015). Mindenesetre, amikor valós és alapos történeti statisztikai elemzések készülnek, figyelemre méltó együttmozgásokra figyelhetünk fel a világtörténelem elmúlt kétszáz évében, ami arra utal, hogy a világ gazdaságában és társadalmában egyidejű és azonos irányba mutató folyamatok zajlanak, s ezek gyakran értelmezhetők ciklikusan nyitásnak és zárásnak, illetve a legkevésbé sem korlátozódnak csupán Európára (McKeown 2004). Ezek pedig esetleg megfeleltethetők a világgazdasági ciklikus folyamatoknak (a híres Kondratyev- és Kuznets-görbék mellett lásd pl. Chase-Dunn 1999).

Módszertani megjegyzések

A jelen tanulmányban néhány alapvető fejlődési mintát elemzek Délkelet-Európában az Egyesült Nemzetek Szervezetének népesedési adatbázisai (*World Population Prospects*, WPP) és hosszabb távú makrogazdasági statisztikái alapján.³ A becsült migrációs egyenlegre összpontosítok, amely a népesség növekedéséből kivont természetes növekedés, illetve csökkenés (születés és halálozás) után megmaradt népességet jelent. Ez a szám bizonytalan, mivel magába gyűjti a népességszámlálás hibáit is.⁴ Ráadásul a nettó migrációs ráta egynek tekinti azokat az országokat, amelyekben a ki- és bevándorlás szintje eltérő, ám az egyenleg azonos. Foglalkozni kell tehát azzal, hogy a jelenlegi kivándorlási és bevándorlási rátákra vonatkozóan minél több információt lehessen begyűjteni. Ebben a tekintetben voltak ígéretes próbálkozások, amelyek azt célozták, hogy a kétoldalú migrációs áramlatok becsléseit az ország születési állományi adatain nyugvó migrációs mátrixokra alapozva teremtsék meg. Ezeket a jövőbeni kutatásokba természetesen be kell majd építeni.⁵

Mindazonáltal, a nettó migrációs ráta nagyon hasznos mérés lehet mindazok számára, akik az adatokat rendszeresen figyelik. A lehetséges módszertani problémákat szem előtt tartva, ezt a rátát akár az emberek globális áramlatába való „személyes” integrációs szintek általános összegeként is lehet értelmezni. Ennek köszönhetően voltaképpen elkerülhető a migrációs statisztikák néhány buktatója, amelyek a meghatározásokban, illetve a bevándorlók, de még inkább a kivándorlók jelenlegi alulbecslésében rejtőznek (Fassmann, Reeger és Sievers 2009). Összességében elmondható, hogy a változás akkor valószínűsíthető, amikor az adott országban a negatív, pozitív vagy nulla nettó migrációs adatok méretüket vagy irányukat tekintve megváltoznak.

Az elemzés az egy főre jutó GDP-, illetve más gazdasági és munkaerő-piaci mutatókat is használ. Ezek különböző forrásokból származ-

nak, mint például a *Maddison adatbázis*, a *Világbank*, a *Nemzetközi Munkaügyi Szervezet* (ILO), valamint a helyi statisztikák. Ami az egy főre jutó GDP-adatokat illeti, a jelen tanulmány Böröcz József álláspontját követi, amikor a változásokat a világtól százalékaik tükrében szemléli, és ennek megfelelően értékeli a különböző régiók és országok történeti fejlődését (Böröcz 2009).⁶ Ellenben nem használom Böröcznek a globális súlyra vonatkozó elképzeléseit, függetlenül attól, hogy a migráció esetében a népesség száma és a gazdaság mérete mindenképpen számít.

Az is fontos tisztázni, hogy a makroszintű strukturális mutatók, illetve a relatív globális helyzetek, mint a migrációs cselekvés magyarázatai, nem kerülnek hasznosításra. Ezeket olyan tényezőknek tekintem, amelyek előkészítik a terepet a tömeges migrációs áramlatok számára (tehát strukturális magyarázatok). Viszont e makroszerkezeti változások nélkül nem lehetséges megmagyarázni sem a történelmi folyamatokat, sem pedig, ami ennél is fontosabb, a fejlődési mintákat (Sassen, 1990).

E tanulmányban az Olaszország és a Kaszpi-tenger közötti területre fókuszálok. A kistérségeket a nettó migrációban bekövetkezett változások alapján, induktív módon azonosítom be. Mindazonáltal hasznosítom azoknak a történészeknek a meglátásait is, mint Wallerstein és Berend, akik szerint, amennyiben a hosszú távú történelmi folyamatokat elemezzük, akkor Dél- és Kelet-Európa azonos strukturális folyamatokon ment keresztül. Ez a megközelítés azon a feltevésen alapul, hogy ezek az országok meglehetősen hasonló módon tagozódtak be a koloniális világkapitalizmusba, különösképpen a tizenkilencedik század folyamán és a huszadik század elején, ami azonos társadalmi feszültségekhez és önkényuralmi rendszerekhez vezetett (Arrighi 1985; Berend és Ránki 1982, 7–12).

Ezt a regionális meghatározottságot az elemzők általában figyelmen kívül hagyják, amikor az államszocializmus, mint a modernitás egy rivális formája, meghatározta a térség fejlődését. Amennyiben a migráció hosszabb távú regionális mintáiról esik szó, az államszocializmus időszakát mellőzik, vagy pedig úgy láttatják, mint egy kissé „befagyott” időszakot (Massey 1998, 108–109). Véleményem szerint, olyan összehasonlító társadalom- és gazdaságtörténeti elemzésekre van szükség, amelyek mindennemű teleologikus feltevést mellőznek. Sőt, látni fogjuk, hogy a fejlődési perspektívák így sokkal egyértelműbben kirajzolódnak.

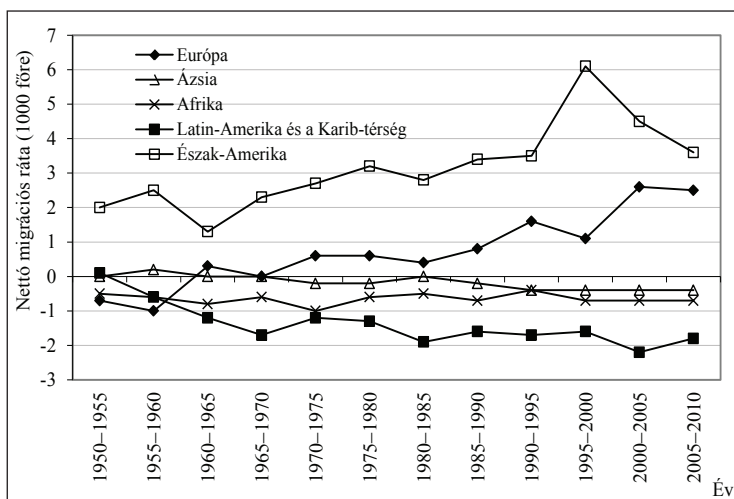
Ahogy az már fentebb említésre került, az alábbiakban a régió elgondolása induktív módon történik. Ez abban az értelemben igaz, hogy pillanatnyilag eltekintek a történelmi régiók, mint például a „Balkán”, a „keleti blokk”, vagy a „Földközi-tenger térsége/Mediterráneum”, gondolatától. Ezt nem azért teszem, mert ezeket az elgondolásokat a történelmi változások számos aspektusa szempontjából haszontalannak vagy érvénytelennek tekinteném, hanem inkább azért, mert az

olyan társadalmi folyamatok elemzésénél, mint a migráció, a régiók megosztása és összekapcsolása sokkal nagyobb nyitottságot igényel.

Európa és a nettó migráció globális változásai

Ha a nagyobb régiókat szemléljük, megállapíthatjuk, hogy a világ nagy területei tulajdonképpen kibocsájtó régiók, miközben Észak-Amerika és Európa befogadó térség.

1. ábra
Nagy régiók szerinti nettó migrációs ráta, 1950–2010



Forrás: World Population Prospects (WPP) = világnépességi kilátások, 2010

A szóban forgó időszak kezdetén Európa kibocsájtó régió volt, és csak az 1960-as évek elején, közepén vált bevándorlási területté. Más régiók, mint például Ázsia és Latin-Amerika, az elvándorlás irányába mozdult el. Afrika mindig negatív egyenleggel bírt, míg Észak-Amerika a pozitív oldalon helyezkedett el.

Európa bevándorlása mögött több tényező állhatott. Ezek egyike a transzatlanti migráció mérséklődése volt, amely az 1920 előtti szinthez képest lecsökkent (Sassen 1990). A másik tényezőt az agrárrendszerek drámai átalakulása és hanyatlása jelentette, elsősorban a dél- és kelet-európai területeken, ahol a mezőgazdasági válságot és az agrárgazdaságok versenyképességét különböző módszerekkel próbálták kezelni. A migráció története szempontjából a kulcskérdés az volt, hogy ezek az agrártársadalmak elveszítették népességüket, és

az 1950-es és 1960-as évektől egyre kisebb mértékben jelentek meg népességforrásként. Ekkorra az agrártermelés és a vidéki termelők jelentőségüket veszítették mind Európában, mind a világ számos más térségében (Tauger 2011, 138–146; de Haas 2011). Ez korábban nagyméretű migrációt eredményezett a városok felé, és – mintegy kapcsolódó folyamatként – egy Európán belüli és interkontinentális mobilitást is kiváltott. Egy másik tényező az európai gyarmati rendszer végleges összeomlása volt. Az 1950-es évekig a gyarmatosított területek legfőbb haszonélvezője az európai (bevándorló) gyarmatosító népesség volt. Azt is fontos megjegyezni, hogy amíg a gyarmati rendszer fennállt, addig a gyarmatokról származó különböző helyi csoportok bevándorlását megakadályozták, és lehetőleg igyekeztek kiváltani őket más, „európai” népek köréből érkezett bevándorlókkal, még akkor is, ha nagy szükség volt munkásokra.⁷ Ily módon, egészen addig, amíg a gyarmati rendszer össze nem omlott, nem volt igazán számottevő migrációs áramlat Európa irányába. Az 1950-es években, valamint az 1960-as évek elején azután a gyarmatosítók uralma alól önmagukat felszabadító országok egyre nagyobb számban küldtek migráns csoportokat Európába (Joppke 2005, 93-156). Másrészt számos európai ország rendelkezett olyan iparral, amely nagy számban igényelt külső munkaerőt pl. Törökországból, Marokkóból, Algériából és más észak-afrikai vagy nyugat-ázsiai országokból.

Európában 1980 után a nettó migráció meghaladta a plusz 0,1 százalékot; az ezredforduló utáni első évtizedben pedig a nettó bevándorlási rátában több mint plusz 0,2 százalék volt megfigyelhető. Ez a növekedés, amely az 1980-as évek elején zajlott le, egyértelműen összefüggött a globalizáció 1980 utáni új ciklusával. A nyitottság ezen új ciklusa nemcsak a tőkebefektetések szintjét és intenzitását növelte, hanem a migrációét is (Chase-Dunn 1999; Chase-Dunn, Yukijo Kawano és Brewer 1999).

Mindent egybevetve, Európa a bevándorlók tömegeinek otthonává vált. Ugyan soha nem érte el az észak-amerikai szintet, ám az ázsiai, az afrikai vagy a latin-amerikai kivándorlók egy része az ötvenes évektől Európába jött dolgozni, vagy itt telepedett le. De ez nem az egész kontinensre igaz. Európa nagy területei más és más fejlődési utat jártak be.

Fejlődési minták Délkelet-Európában

Délkelet-Európa belső tagoltsága az elmúlt hatvan évben megnőtt. Az 1950-es években a térség (a Szovjetunió dél-nyugati részének országait leszámítva) kivándorlási régió volt. Az 1960-as és 1990-es évek között bekövetkezett változások eredményeképpen azonban elveszítette ezt a homogenitást, és egyes részei bevándorlási terüle-

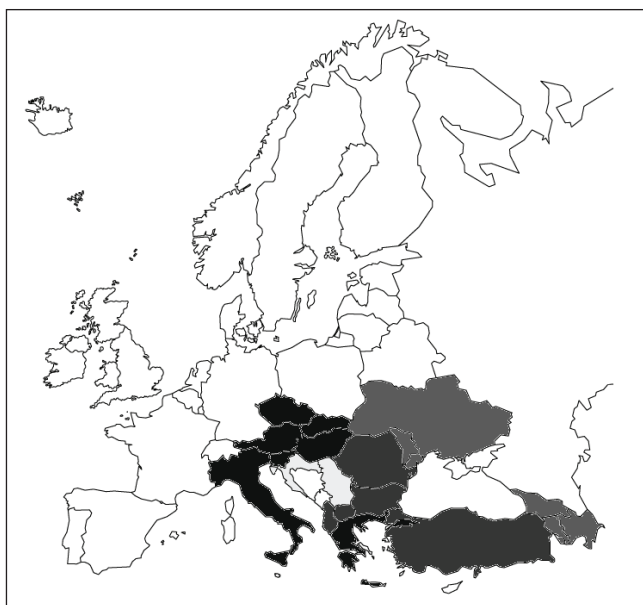
tekké váltak, miközben más területek kivándorlási területek maradtak, vagy azzá váltak.

A relatív jóléthez és a gazdasági, illetve foglalkoztatási struktúrákban zajló folyamatokhoz kapcsolódóan négy fejlődési mintát lehet meghatározni.

Vannak országok:

- amelyek az 1950-es és az 1960-as években kivándorlási országok voltak, majd fokozatosan bevándorlási országokká váltak (első típus);
- amelyek az egész időszak folyamán megmaradtak kivándorlási országoknak (második típus);
- amelyek bevándorlási országok voltak, majd pedig kivándorlási országokká váltak (harmadik típus);
- amelyek ingadoztak a kivándorlási és a bevándorlási státusz között (negyedik típus).

2. ábra
A fejlődési típusok szerint elemzett államok



■ 1. típus ■ 2. típus ■ 3. típus ■ 4. típus

A térképen szereplő első típus az a régió, amely magába foglalja Délkelet-Európa országait – mint Olaszország és Görögország –, ugyanakkor pedig Közép-Európa országait is. A második típust a

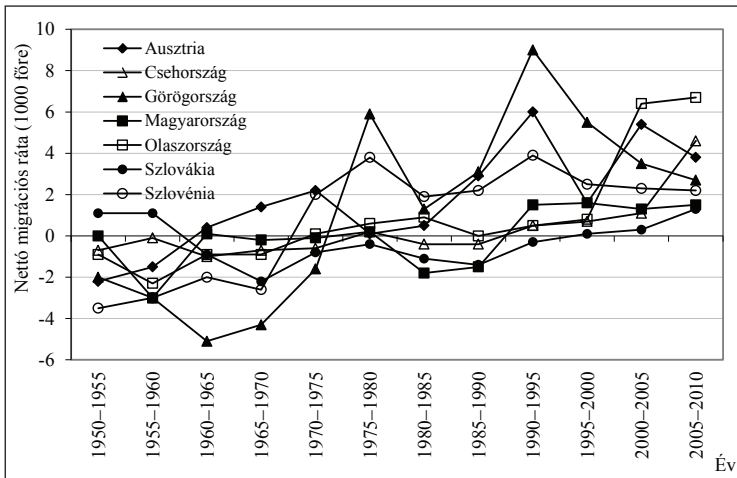
Kelet-Balkán országai alkotják Törökországgal együtt. A harmadik típusba azok a területek tartoznak, amelyek egykor a Szovjetunió dél-nyugati szélének számítottak a Fekete-tenger körül (Moldávia, Ukrajna és a kaukázusi térség déli része). Végül a negyedik típus döntően a volt Jugoszlávia fő területeire terjed ki, Ahogy az majd láthatóvá válik, ez a típus további vizsgálatokat igényel, és betagozható a balkáni régióba.

Első típus: A kivándorlási státuszról a bevándorlási státuszba való átváltás

Az első típusba azok az országok tartoznak, amelyek az általános európai mintát követték. Ez Dél- és Közép-Európa országait foglalja magába, a balkáni és a posztszovjet országok kivételével: Olaszország, Görögország, Szlovénia, Ausztria, Csehország, Lengyelország, Szlovákia és Magyarország.

3. ábra

Első típus: Nettó migráció azokban a kiválasztott országokban, amelyek bevándorlási országokká váltak, 1950–2010

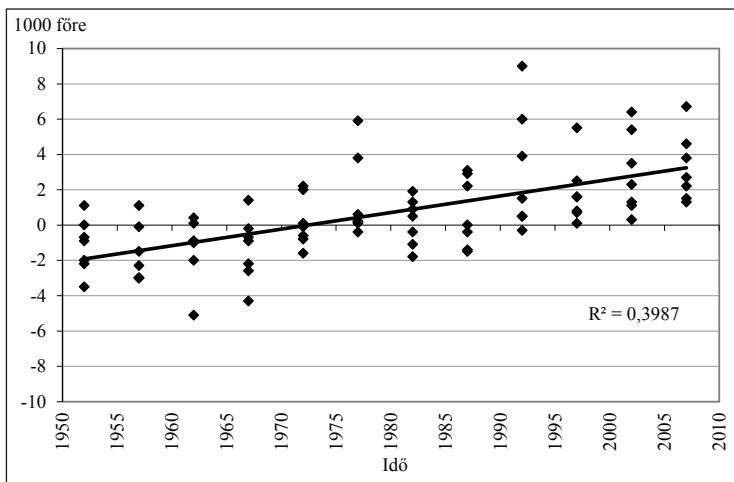


Forrás: WPP, 2010-es felülvizsgált.

Ez a típus egy lineáris fejlődési minta, ami erőteljes lineáris regressziót mutat, összhangban az átmeneti migrációra vagy a migrációs ciklusokra vonatkozó elméletekkel.

4. ábra

Nettó migráció az idő múlásának tükrében, az első típusban, 1950–2010
(Az első típus adataiban a felezőpontok ötéves időszakokat jelölnek)



Forrás: WPP, 2010-es felülvizsgált.

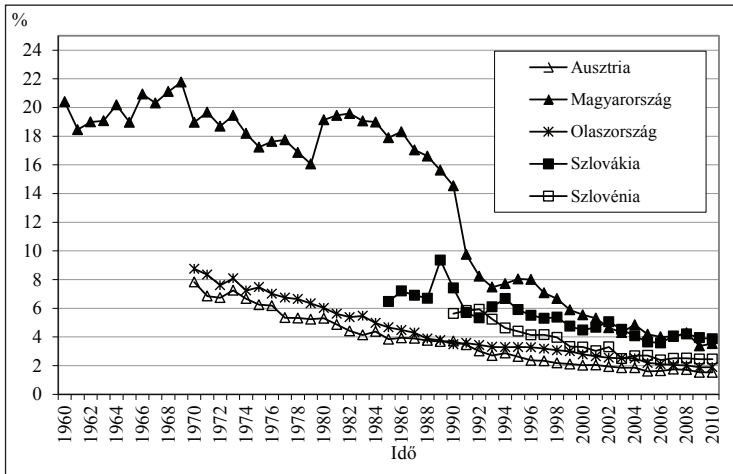
E típus tartalmaz mind államszocialista, mind pedig kapitalista országokat. Némelyikük, mint például Görögország, jelentős elvándorlást tapasztalt meg a görög polgárháború után. Az 1950-es években néhány ország vándorlási egyenlege egyértelműen negatív mértéket mutatott. Ilyen volt Olaszország, Magyarország, Szlovénia és Ausztria (illetve más dél-európai országok is, mint Spanyolország és Portugália). Ebben kiemelt szerepet játszott az agrárgazdaságok leépülése, a háború utáni áttelepítési hullám és az ezzel összekapcsolódó ipari kereslet Németországban, Franciaországban és Észak-Amerikában (Bonifazi 2008, 122–123; Sassen 1990). A jól ismert magyar exodus 1956-ban szintén nem csak politikai okokból következett be, ahogy azt gyakran hangoztatják.⁸ A legtöbb ember, aki elhagyta az országot, fiatal volt (kevesebb, mint huszonöt éves), szakképzett férfi munkavállaló és Budapesten vagy az országnak azokban a régióiban élt, amelyek hagyományosan az Ausztriába és/vagy Nyugatra tartó elvándorlókat kibocsátották.⁹ E migrációs profil alapján, amennyiben a határok nyitottak lettek volna 56 előtt, ezek közül az emberek közül számosan már korábban elvándoroltak volna oda, ahol igény volt ipari munkára, mint ahogy az például Olaszország és Portugália esetében történt Németország irányában. Tehát a migrációs folyamatok politikai tényezőkkel, határnyitásokkal és zárásokkal kapcsolódtak össze.

Ebben a típusban a negatív nettó migrációs ráták az 1970-es években kezdtek a nulla felé közelíteni, és néhány esetben pozitív

értékeket vettek fel. Ausztriában a ráták 1960 és 1965 között váltottak át pozitívrá. Ezt követte Olaszország, Görögország és Szlovénia az 1970-es években. Más országok az 1980-as évtizedben lépték át a nulla vonalat. Szlovákia esetében ez csak az államszocializmus összeomlása után következett be. Ugyanakkor azt is fontos megjegyezni, hogy ezek az országok valójában soha nem léptek ki a nettó migrációs áramlatok ezer főre vetített negatív 5 és pozitív 5 fő között mozgó értéktartományból.

5. ábra

*Az első típus egyes országai, amelyek bevándorlási országokká váltak.
A mezőgazdaság részesedése (a GDP%-ában), 1960–2010*



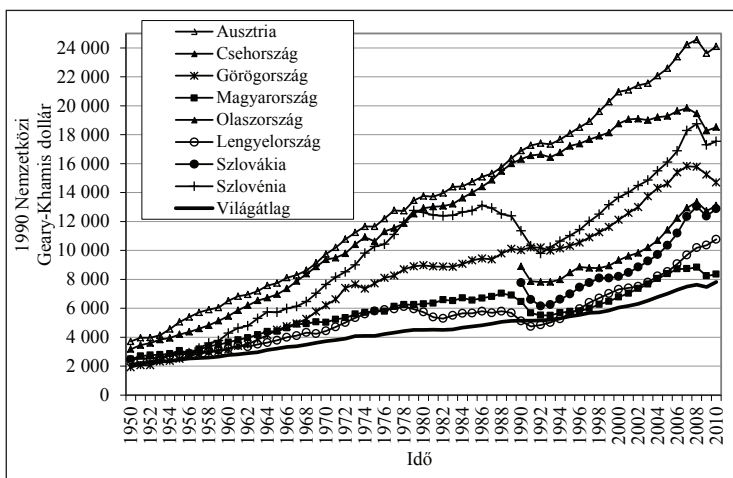
Forrás: Világbank, Fejlődési mutatók.

A vilárendszer-elméletnek megfelelően, ebben az átmenetben az egyik nagyon fontos tényező a mezőgazdaság szerepének csökkenése és átalakulása lehet az 1980-as évek közepét követő évtizedben. Amikor a mezőgazdaság súlya nagyon alacsony szintre csökkent, a csökkenést – értelemszerűen – a foglalkoztatási struktúra jelentős átalakulása követte, és ez nagyban hozzájárult az emberek stabil társadalmi terének megszűnéséhez.¹⁰ Ugyanígy és ugyanekkor mértékben zuhant az ipari foglalkoztatás, sőt, az ipar súlya is, ami szintén „kilökte” az embereket, akik csupán nagy nehézségek árán és csak töredékesen tudtak visszailleszkedni a munkaerőpiacba, sokkal bizonytalanabb munkakörülmények között, főképp a szolgáltató szektorban. Fontos azonban azt is megjegyezni, hogy a más típusokhoz tartozó országokkal összehasonlítva, ezen országok mindegyike képes volt újra elérni és stabilizálni egy nagyobb, a GDP 30%-át meghaladó

ipari részesedést az egyre nyitottabb gazdasági térben. A Világbank adatai szerint, Görögországot leszámítva, ez a részesedés 40 és 50 százalék közötti. Összességében, az államszocialista országok, az államszocializmus összeomlása után, a szocializmuson belüli agrár-gazdaság és ipari termelés elvesztésével és jelentős átalakulásával alapvetően belesimultak a kapitalista országok fejlődési mintáiba, csak éppen egy jóval alacsonyabb jövedelmi szinten, noha még így is a világ átlagjövedelme felett, vagy annak közelében helyezkedtek el.

6. ábra

*Első típus: Bevándorlási országokká vált országok.
A világtátlaghoz viszonyított egy főre jutó GDP, 1950–2010*



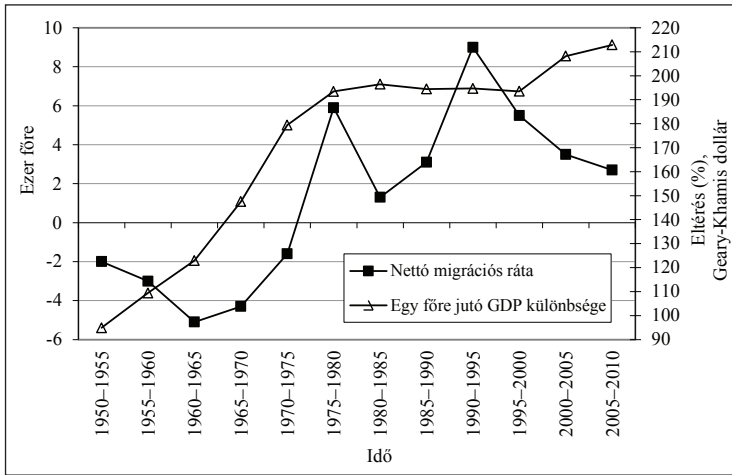
Forrás: Maddison adatbank.

Az 1990-es évek elején minden volt államszocialista ország jelentősen megszenvedte az átalakulást. Az 1990-es évek elején a jövedelmek bekövetkező csökkenése, a vonatkozó politikai változásokkal együttesen, további kivándorlást idézett elő még a térség gazdagabb volt szocialista országaiban is. Mindent összevetve azonban, az ilyen típusú volt szocialista országok megőriztek egy jobb globális helyzetet, amely csillapította az elvándorlást. Ennél még fontosabb azonban az, hogy a versengő kapitalista rendszerbe való visszakerüléssel, ezek az országok nagyszámú bevándorlót is kezdtek fogadni, akárcsak a mindvégig kapitalista Görögország, Ausztria és Olaszország. A volt Szovjetunió területeiről származóknak Szlovénia, a vietnámi bevándorlóknak a Cseh Köztársaság, a Romániából, Kínából és Ukrajnából érkező bevándorlók számára pedig Magyarország vált „vonzó” célponttá. A korábban államszövetséget alkotó országok (Csehország és

Szlovénia) gazdagabb utódállamai szintén nagyobb számú bevándorlót fogadtak azokból az „új” országokból, amelyekkel korábban egy állam-szövetséget alkottak.

Érdeemes ezért közelebbről is szemügyre venni, hogy a jövedelmi változások, az országnak a globális hierarchiában az egy főre jutó GDP alapján elfoglalt pozíciója, hogyan viszonyult a vándorlási egyenlegben bekövetkezett változásokhoz. Ezt Görögország példáján keresztül lehet megragadni:

7. ábra
Nettó migrációs ráta és a világtátlaghoz viszonyított egy főre jutó GDP Görögországban, 1950–2010



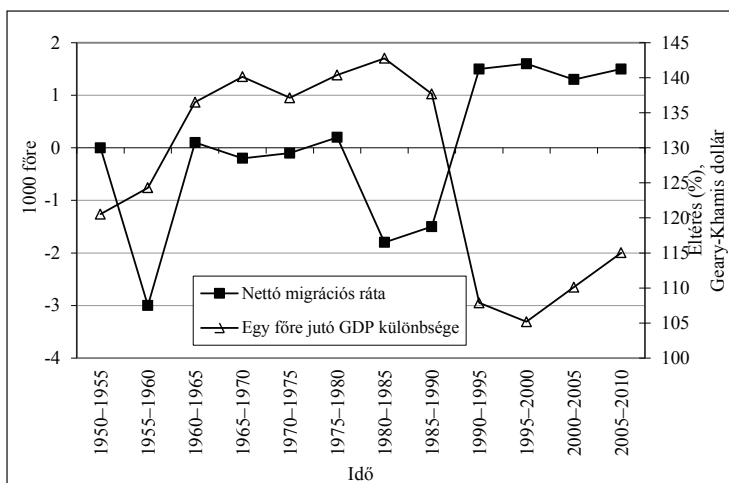
Forrás: WPP és Maddison adatbank.

Görögország esetében a két folyamat közötti kapcsolat nagyon világos: a nettó migráció változása voltaképpen megfelel a görög relatív jólét alakulásának. A brutális polgárháború és az ennek következtében elindult menekülthullám után bekövetkező relatív jövedelmi szintemelkedést rövid időn belül követte a vándorlási egyenleg javulása. Például az 1970-es évek végén a görög kivándoroltak nagy csoportjai tértek haza, mivel az országot már sokkal stabilabbnak és virágzóbbnak ítélték meg. Ezt a képzetet erősítette az is, hogy 1981-ben Görögország az EU tagjává vált. Szintén az 1980-as években következett be az, hogy Görögország a Nyugat-Ázsiából és Észak-Afrikából érkező migránsok célterületévé vált, miután a küldő területek háborúk és más tényezők következtében viszonylagos gazdasági hanyatlást, sőt, esetenként teljes összeomlást tapasztaltak meg. Görögország Törökországgal közös határa az Ázsiából érkező bevándorlók központi

belépési pontjává vált. Az is fontos, hogy az 1990-es években Albánia, Bulgária, Grúzia és Románia állampolgárai, amely országok átérték a helyi gazdaságok összeomlását, egyre vonzóbbnak találták, hogy Görögországba menjenek legális és illegális munkára, legyen az háztartási cselédmunka vagy építőipari munka. Ezen országok elszegényedő vagy gazdasági szempontból megroppanó családjai egyre több tagjukat „küldték ki” dolgozni, akik nem „hasznukat” maximalizálták, hanem jórészt, családi döntés formájában, a család ellehetetlenülését próbálták menedzselni.

A relatív jólét és a vándorlási egyenleg közötti kapcsolat azonban további vizsgálatokat igényel, mivel vannak esetek, amikor mindez nem egészen egyértelmű, vagy pedig más mechanizmusok is beazonosíthatók. Magyarország éppenséggel egy ilyen példa.

8. ábra
Nettó migrációs ráta és a világtól egy főre jutó GDP Magyarországon, 1950–2010

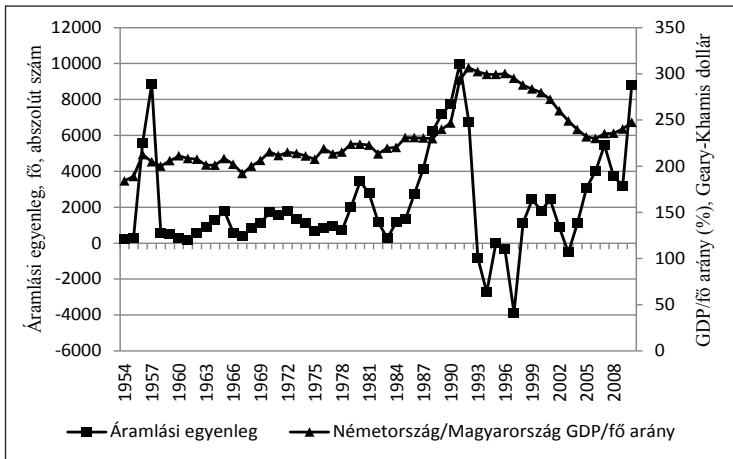


Forrás: WPP és Maddison adatbank

Azok a folyamatok, amelyek Magyarországon az 1950-es és az 1980-as évek közepe között megindultak, nagyon hasonlítottak a görögországi folyamatokra, jóllehet az ország nem vált „bevándorlási” országgá, mint ahogy az Görögországgal már igen korán megtörtént. Ennek a lineáris migrációs átmenettípusnak van egy nagyon sajátos jellemzője, mégpedig az, hogy belül erősen tagolt, és – a vilárendszer-elméletnek megfelelően – az adott országok között is komoly jövedelemkülönbség rögzült, miközben a régió belüli migráció is fontos maradt. Például a Magyarország és Németország közötti jö-

vedelmi különbség végig fennállt, sőt, a kilencvenes évektől jelentősen megugrott, s ma nagyobb, mint az 1950-es években, miközben 1954 és 2010 között a Magyarországról Németország fele irányuló migrációs áramlatok ciklikusan váltakoztak. Jól látszik e mozgásban, hogy a nyolcvanas évek közepétől az elvándorlás felgyorsult, a rendszerváltás okozta sokk azonnal érvényesült, és – a világrendszer-elmélettel összhangban – a kapitalizmusba való teljes integrálódás elvándorlást idézett elő.

9. ábra
Áramlási egyenleg és GDP per fő arányok
Németország és Magyarország között, 1954–2010

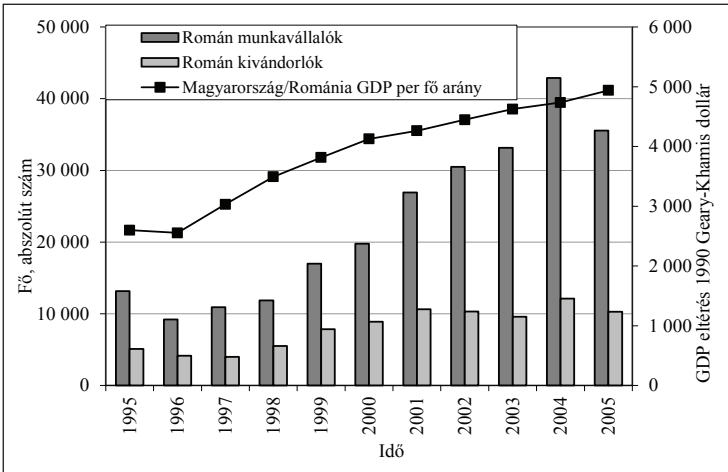


Forrás: Maddison adatbank és Szövetségi Statisztikai hivatal

Ilyenformán a teljes globális pozícióban bekövetkezett csökkenés elvezetett az „elvárt” változásokhoz. Azonban Magyarország maga is a bevándorlók vonzó célpontja lett – vélelmezhetően az elvándorlás bizonyos alábecsülése és a számottevő magyar ajkú kisebbséggel rendelkező, jelentős gazdasági sokkot átélő szomszédos országokhoz (Románia és Ukrajna) viszonyított viszonylagos jóléte miatt. Más szavakkal: a mindvégig elvándorlási országnak maradó Romániából származó immigráció nagyobb volt, mint a magyar állampolgárok elvándorlásának növekedése. Ez a vonzerő mára apadni látszik. Ez az összefüggés az 1990-es évek végét és a 2000-es évek elejét illetően jól bizonyítható, különösképpen akkor, ha a munkavállalási engedélyek számát tartjuk szem előtt, ahogy azt az alábbi ábra is érzékelteti:

10. ábra

Bevándorlás Romániából Magyarországra, 1995–2005



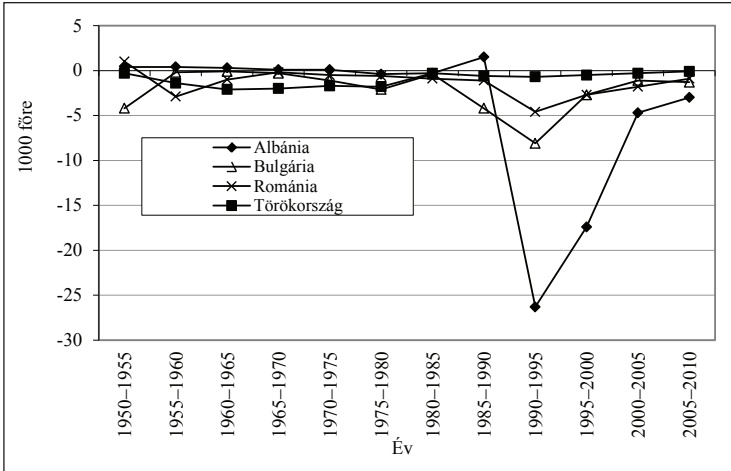
Forrás: Magyar Központi Statisztikai Hivatal (KSH) migráció, Maddison adatbank.

Tehát a fenti eset megmutatja, hogy az egyes országokat nem lehet mechanikusan, önmagukban szemlélni, hanem a rendszer és a kapcsolatháló mozgását kell szem előtt tartani, amely különböző típusokat és fejlődési dinamikákat foglal magába. A történelmi kapcsolatok, struktúrák kumulatív ok-okozati összefüggései együttesen magyarázzák a migrációs fejlődési mintákat. A migrációs folyamatok történelmi elemzése nem fér össze a módszertani nacionalizmussal (Schiller 2005).

Második típus: országok, amelyek mindvégig kibocsájtó területek maradtak

A második típusú országok az első típusúakhoz hasonlóan indultak, ugyanakkor az ő esetükben nem ment végbe semmiféle átmenet a nettó bevándorlás irányába, amint azt a tranzíciós elméletek előírják. Ez nemcsak azt jelenti, hogy ezek az elméletek korlátozott érvényességgel bírnak, hanem ily módon azt is látjuk, hogy az adott országok migrációs kapcsolatrendszere egyre inkább elkülönülő fejlődési mintát mutatott már az államszocializmus idején, de különösen a versengő kapitalizmus térnyerésével.

11. ábra
 Második típus: Vándorlási egyenleg
 a mindvégig kibocsátó országokban, 1950–2010

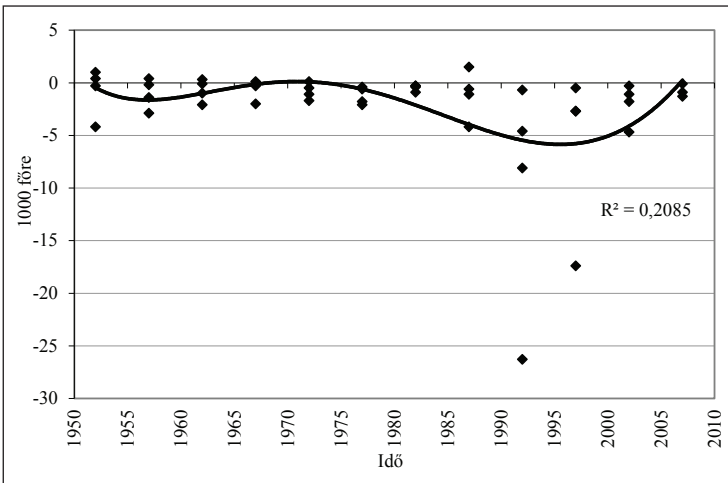


Forrás: WPP, 2010-es felülvizsgált.

Az általános tendenciák távlatából ezekben az országokban a migrációs ráta, igen kevés kivételtől eltekintve, mindvégig negatív volt. Ezen általános tendencián belül is létezett azonban kisebb amplitúdójú ciklikus mozgás, néhány szélsőséges értékkel az 1990-es évek elején. Egyes országok, mint Bulgária és Albánia világméretben is kiugró exodust produkáltak a mínusz 10 és különösen a mínusz 35 ezrelékes nettó elvándorlással. Románia viszonylag jobb adatai valószínűleg a népszámlálásban rejlő „hibáknak”, azaz a távol lévők otthon maradtakként való bediktálásának köszönhető, miközben a valós elvándorlás nagyobb volt (Kiss Tamás 2014).

12. ábra

Második típus: Emigránsokat kibocsájtó országoknak megmaradt országok.
 Nettó migráció a vizsgált időszakban, 1950–2010
 (A második típus adataiban a felezőpontok ötéves időszakokat jelölnek)

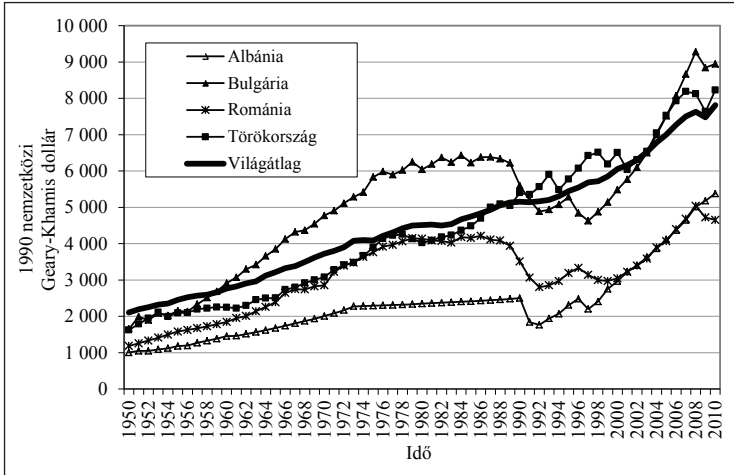


Forrás: WPP, 2010-es felülvizsgált.

Az 1950-es években és az 1960-as évek elején ezek az országok nagyon hasonlítottak az első típusú országokhoz. Azonban már a korai szakaszban egyes országoknak viszonylag nagyarányú – mínusz 5 ezrelék körüli – volt a negatív nettó migrációjuk. Később, az 1960-as évek végén és az 1970-es évek elején az látszott, hogy olyan államszocialista országok, mint például Románia és Bulgária, az államszocializmus előrehaladtával az első típusban látható migrációs átmenetet követik. Ez a javulás azonban rövid életűnek bizonyult. Ugyanebben az időszakban Törökország, az egyetlen kapitalista állam a csoportban, a Németország és Ausztria által támogatott vendégmunkás-programok nyomán fokozott elvándorlást tapasztalt meg (Fassmann és Reeger 2008). Idővel Törökország megközelítette a nulla értéket, ám Bulgáriával és Romániával szemben képes volt fenntartani saját kiegyensúlyozottabb migrációs integrációját. Bizonyára más tényezőkkel társulva, az ország mérete is szerepet játszik ebben a folyamatban. A kisebb országok, kiváltképpen akkor, ha megszenvedik a felkavaró átmeneteket vagy változásokat, különösen erős elvándorlást tudnak produkálni, hiszen belső terük igen korlátozott.

13. ábra

Második típus: Mindvégig kibocsátó országok.
Az egy főre jutó GDP, 1950–2010

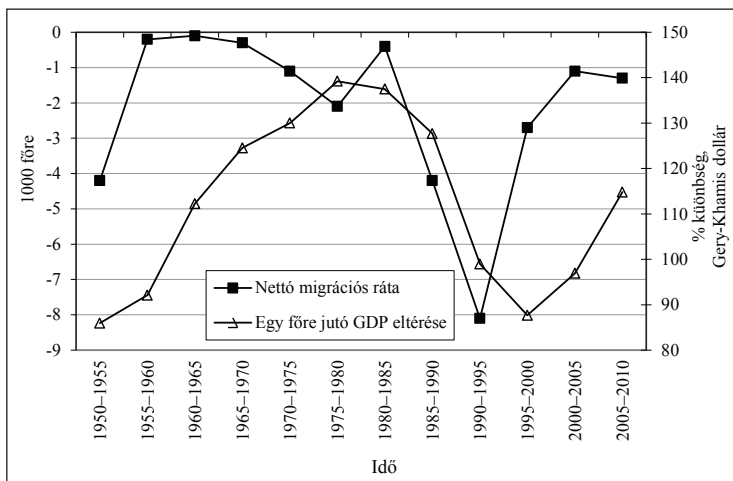


Forrás: Maddison adatbank.

Amint azt a globális átlagra vonatkoztatott, egy főre jutó GDP-adatok megmutatják, ezen országok többsége, szemben az első típussal, mindvégig a globális átlag alatt maradt, és így az egyenlőtlen fejlődés feltétlen magyarázatul szolgál az eltérő pályákra – különösen a kapitalista versengésbe való beolvadás után, hiszen az államszocializmus idején ezek az országok, főként Bulgária, nagyon nagy relatív fejlődésnek indultak.

Bulgária esete közelebbi vizsgálatot is megérdemel. A nettó migrációjában tapasztalható ciklikus változás, némi késéssel ugyan, de párhuzamosságot mutat az egy főre jutó GDP ciklikus változásaival. Összességében, Bulgária nettó elvándorlása csökkent, amikor az egy főre jutó GDP megközelítette a globális átlagot, míg a kivándorlás meredeken emelkedett, amikor a GDP relatív értelemben összeomlott, és a térség más volt szocialista országaihoz hasonlóan a nyolcvanas évek közepéhez képest 40–50 százalékpontos csökkenés következett be a relatív pozícióban.

14. ábra
 Nettó migráció és az egy főre jutó GDP-különbség
 Bulgáriában, 1950–2010



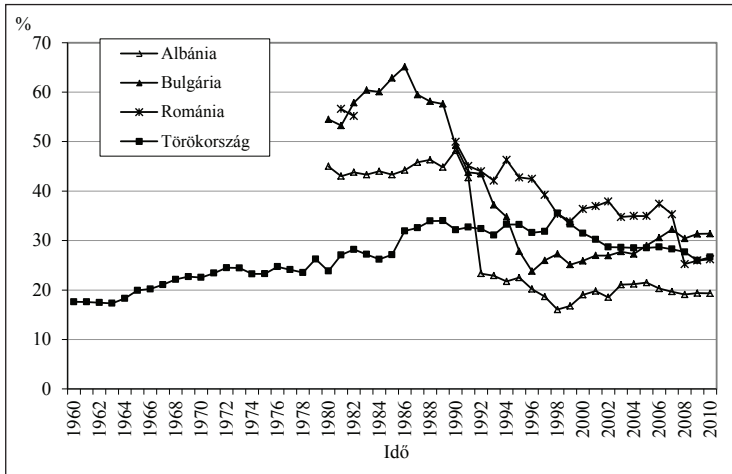
Forrás: WPP 2010-es felülvizsgált és Maddison adatbank.

Ez a zuhanás összekapcsolódik a török kisebbség nagyarányú kivándorlásával (Rangelova és Vladimirova 2004, 8). Úgy tűnik azonban, hogy a kivándorlás oka megint nem egyszerűen az etnopolitikai megfontolásokban keresendő, mint ahogy azt a szakirodalom és a nyilvános viták sugallják. Ebben az időszakban a célszág, Törökország, a relatív jövedelmi szint tekintetében a világ átlaga fölé emelkedett. Vagyis a román és a magyar migrációs kapcsolatok esetéhez nagyon hasonlóan, a Bulgária és Törökország közötti viszonyban az etnikai tisztogatásra való hivatkozás és az amiatti „menekülés” könnyen lehet a makrogazdasági romlás viselkedési és ideológiai lecsapódása. Ahogy azt a későbbiekben látni fogjuk, empirikus bizonyítékok mutatják, hogy a bolgárok (és az albánok) úgy tekintenek önmagukra, mint akik Törökországhoz képest kevésbé fejlettek, tehát tudatában vannak elmaradásuknak. Ez azt jelenti, hogy az etnikai szempontok, az államszocializmus felbomlása, a gazdasági hierarchia és az egy főre jutó GDP összeomlása együttesen hozták létre azokat a forgatókönyveket, amelyek a nagyméretű kivándorlás alapjául szolgáltak. Valószínűleg ugyanez a történeti fejlődés ment végbe Romániában is a magyar és a német kisebbségek esetében. Továbbá úgy tűnik, hogy a migrációs elmélet neoklasszikus gazdasági megközelítésével szemben, a jelentős mértékű kivándorlás eseteiben, a befogadó terület szempontjából, nem annyira a tényleges jövedelmi különbség számított, hanem sokkal inkább a globális átlagokhoz viszonyított viszonylagos pozíció, ami nem

bilaterális, hanem rendszerszintű jelenség. Ezek a mechanizmusok összefüggésbe hozhatók a világrendszer-elmélettel, ami felfogható a relatív globális gazdasági pozíciók rendszerszintű elméleteként.

A gazdaság összetételében bekövetkező változások ugyancsak némi betekintést nyújthatnak abba, hogy e vándorlási minta miképpen érvényesült az országok ezen csoportjában. Albániában például (amely az egész időszakban és régióban a legnagyobb méretű kivándorlást szenvedte el), az ipari összeomlás miatt az ipar részesedésének grafikonja nem csupán függőleges vonal volt, hanem valójában nagyon alacsony szinten, 20% körül stabilizálódott. Az első típusba tartozó országokkal szemben, ezen országok ipara a GDP 30%-a alatt maradt. Ez azt mutatja, hogy nem vonzottak magukhoz elégséges globális ipari tőkét ahhoz, hogy az ipar visszanyerje gazdasági erejét. Minthá ezek az országok az új nemzetközi munkamegosztás relatív vesztesei lennének, hiszen más térségbeli államok, illetve Európán kívüli „globalizált” térségek, ebben az időszakban sikerrel növelték iparuk erejét, vagy legalábbis részben visszanyerték ezeket a kapacitásukat. A szocialista ipar itt ténylegesen összeomlott, és nem épült a helyére jelentősebb ipar a kedvező munkaerő-ellátottság és bérvizonyok ellenére sem.

15. ábra
Második típus: Mindvégig kibocsátó országok.
Ipar (a GDP %-a), 1960–2010



Forrás: Világbanki adatok. Fejlesztési mutatók.

Ezen országok némelyike „reagrárosodott”, ami egyértelmű jele annak, hogy az emberek kétségbeesetten keresik az alacsonyabb megtérülési lehetőségeket. Még Romániában is, ahol az 1980-as

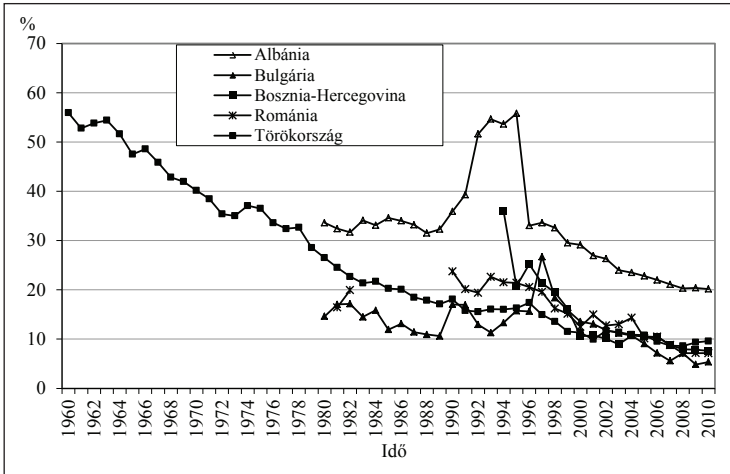
évektől a mezőgazdaság részesedése csökkent, az 1990-es években a férfiak teljes foglalkoztatottságához viszonyítva a mezőgazdasági foglalkoztatottságuk 25%-ról 40%-ra növekedett. (Ezekben az országokban a női foglalkoztatottság terén a mezőgazdaság részesedése folyamatosan magas volt, jóllehet az átmeneti időszakban ez az arány némileg csökkent.)

Ez azt mutatja, hogy néhány volt szocialista ország esetében a globális tőke benyomulása nagyméretű kivándorláshoz vezetett. Nem a „tradicionális” gazdaság felbomlása miatt, hanem azért, mert tönkretette a korábban a KGST-blokkal és más piacvédő intézkedésekkel védett államszocialista ipart. Ezekben az országokban az exodus viszonylag gyorsan megindult és fenn is maradt, ami jól mutatja, hogy migrációs függőségük állandósult, és a transzformáció alacsonyabb jövedelmi szintű növekedési pályára állította őket. (Lásd Böröcz 2015a, 2015b.) Megjegyzendő, hogy esetükben az Európai Unió intézményrendszerébe való bekerülés is e tendenciák állandósulása irányába hatott; tulajdonképpen ezek az országok váltak a nyugati és déli gazdaságok pótlólagos munkaerő-forrásává. Ez a migráns munkaerő kezeli a jóléti rendszer összeomlását háztartási alkalmazottként és idősgondozóként, illetve tartja fenn a nyugati gazdaságok romló versenyképességét az iparban és a mezőgazdaságban a sokkal rugalmasabb munkafeltételek és a magasabb szintű kizsákmányolhatóság révén. Megjegyzendő, hogy ezek a munkavállalói csoportok komoly versenytársra lettek a térség egy másik részének vándormunkásaiban. Ezek a volt Szovjetunió egyes tagállamai, amelyek közül több nemcsak a gazdasági zuhanást élte meg, hanem ezen országok területi integritása is megbomlott, ami további elvándorlást tett és tesz szükségessé.



Jó hullámért megyek – Jobb életért menekülők
<https://themigrationist.files.wordpress.com/2015/08/tarifa-pic1.jpg>

16. ábra
 Második típus: Mindvégig kibocsátó országok.
 Mezőgazdaság (a GDP %-a), 1960–2010

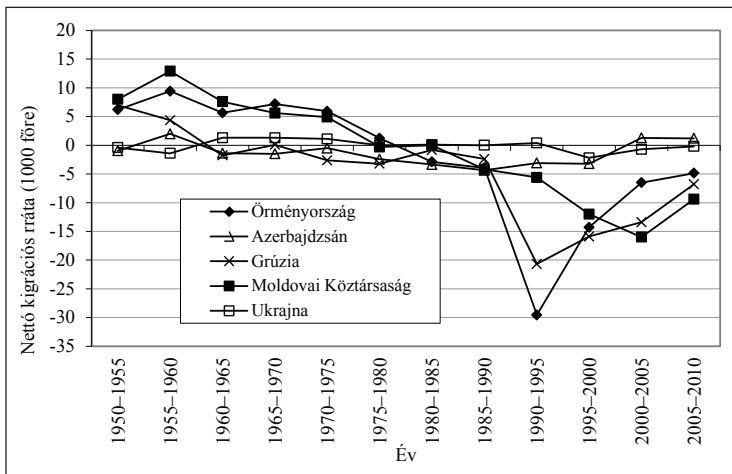


Forrás: Világbanki adatok. Fejlődési mutatók.

Harmadik típus: Kivándorlási területekké vált országok

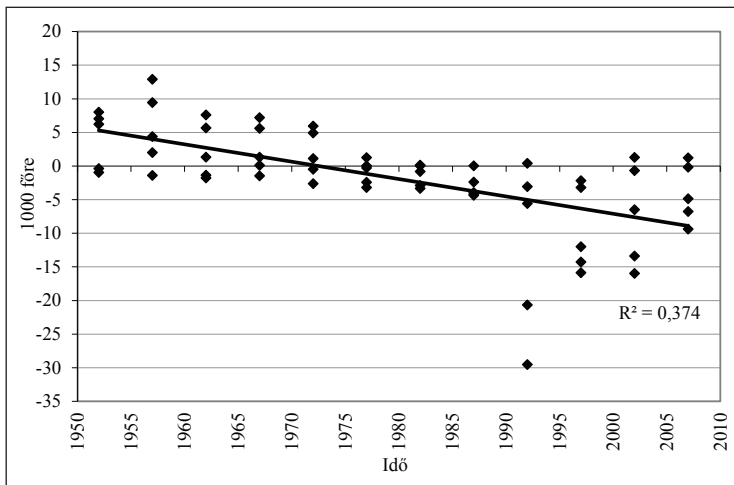
A Szovjetunió dél-nyugati részében elhelyezkedő posztszovjet államok sajátos fejlődési mintát mutatnak. A második típusú országok közel álltak az első típusba tartozókhoz, mivel az 1950-es években mindannyian kivándorlási területek voltak. Az 1950-es években és az 1960-as évek elején azonban a harmadik típusba azok az országok tartoztak, amelyeket nettó migráció jellemezett, vagy (Ukrajna, Azerbajdzsán), vagy bevándorlási országok voltak (Grúzia, Moldova és Örményország), mivel a Szovjetunió különböző részeiből – beleértve Fehéroroszországot, Oroszországot és Ukrajnát is – nagyszámú bevándorlót fogadtak be. Ezen országok esetében a pozitív nettó migráció mértéke sokkal magasabb volt, mint valaha elért legmagasabb ráta összeurópai szinten vagy a „klasszikusan” bevándorlási országnak számító Franciaország esetében. A Szovjetunióban ezek a területek viszonylag fejlettebbeknek számítottak, mivel nem csupán haszonélvezői voltak az ipari beruházásoknak, hanem magasabb minőségű mezőgazdaságuk is volt, ami az államszocialista rendszerben – a belső piaci problémák miatt – jelentős vonzerőt biztosított.

17. ábra
Harmadik típus: Nettó migrációs ráta a bevándorlóból
elvándorlóvá vált országokban, 1950–2010



Forrás: WPP 2010-es felülvizsgált.

18. ábra
Harmadik típus: Csökkenés. Nettó migráció a vizsgált időszakban az emigránsokat kibocsájtó országokká vált országokban, 1950–2010
(A harmadik típus adataiban a felezőpontok ötéves időszakokat jelölnek)



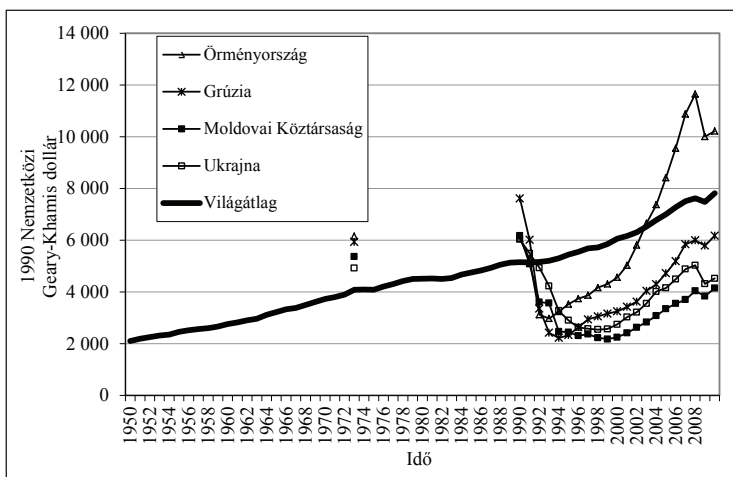
Forrás: WPP 2010-es felülvizsgált.

A történetírásban – különösképpen az etnikai csoportok és kisebb nemzetek történetírásában – általános a vélekedés, miszerint a Szovjetunió és a többi szocialista ország belső migrációja a hatóságok által vezényelt, kényszerű folyamat volt. E főképp ideológiai célokat szolgáló állítás azonban nehezen tartható (pl. Thiskov 2005). A politikai hatalomnak kétségtelenül volt szerepe a földrajzi mobilitásban, és az államszocializmus aktív munkaerő politikát követett, valamint igen sok projektet szervezett a munkaerő átcsoportosítására (például a perifériális területek iparosítása érdekében; már csak ezért sem tekinthető nyugati típusú birodalomnak). Ugyanakkor az is igazolható, hogy a migránsokat befogadó délnyugati területek, a Szovjetunió számos más részéhez viszonyítva, magasabb szintű gazdasági jólétnek örvendtek (Garndstaff 1980, 122–125, 157, 6.5 táblázat).

A második világháborút követő első évtizedekben a korábban nagy háborús veszteségeket elszenvedő Oroszország a belső vándorlás következtében további népességet veszített. Ukrajnában viszont pozitív volt a nettó migrációs ráta, körülbelül olyan mértékben, mint amilyent Oroszország elveszített. A Szovjet Moldovai Köztársaság az ipari termelés gyors növekedésének köszönhetően nyert nagyszámú bevándorlót. Az 1960-as években, a kaukázusi szovjetköztársaságokban a foglalkoztatás jelentősen növekedett, miközben Grúzia jelentős számú örmény migránst is veszített, akik Örményországba távoztak. Azerbajdzsán vándorlási egyenlege már igen korán negatív volt, ami valószínűleg a jelentős agrárterületek folyamatos modernizálásnak volt köszönhető. Az ebből következő elvándorlás azonban nem volt számottevő, s jóval elmaradt a mínusz 5 ezreléktől.

Ami a GDP-hierarchiákat illeti, ezekben az országokban az 1988 előtti időszakra sajnos nem rendelkezünk rendszeres számokkal, csupán szórványos adataink vannak. A Maddison adatbank szerint, ezek az országok az 1970-es években az egy főre jutó GDP tekintetében jóval a világátlag felett voltak. Azerbajdzsánt nem számítva – amely az átlag körül lehetett –, közel 50%-kal álltak magasabban, mint az egy főre jutó GDP globális átlaga. Van némi bizonyíték arra, hogy ezt a pozíciót egészen 1990-ig többé-kevésbé sikerült megőrizniük. Feltehető tehát, hogy ez a tendencia korábban kezdődött, és az is, hogy hasonló volt a helyzet az 1960-as, sőt, mi több, már az 1950-es években is. Ahogy Böröcz kimutatta, 1950 és 1989 között az egész Szovjetunió a világátlag felett állt (Böröcz 2009, 136–138).

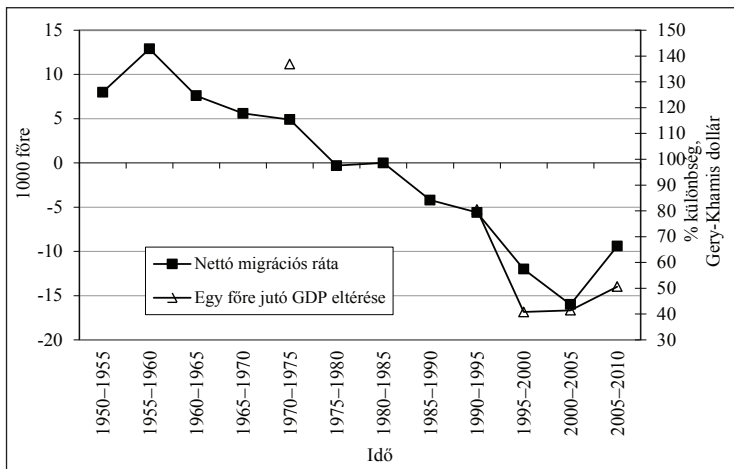
19. ábra
 Harmadik típus: Bevándorlási országok,
 amelyek emigránsokat kibocsájtó országokká váltak.
 Egy főre jutó GDP, 1950–2010



Forrás: Maddison adatbank.

A migrációs mintában a változást és a nagyméretű kivándorlásra való átváltást a Szovjetunió belüli privilegizált pozíció és a kapcsolódó struktúrák összeomlása okozta. Az összeomlás oly mértékben drámai volt, hogy a hetvenes években az országok többsége az egy főre jutó GDP szempontjából 50 százalékkal a világátlag felett állt, és innen zuhantak annak felére, s csupán Azerbajdzsánnak és Örményországnak sikerült ismét a világátlag fölé kerülnie. E régió belüli különbségek és az érintett országok egyedi kapcsolódásai a globális pozícióhoz, azt bizonyítják, hogy a globális átlagokhoz viszonyított viszonylagos pozíció nagyon fontos tényezője lehet egy ország migrációs profiljának. Moldova esete ezt nagyon világosan szemlélteti.

20. ábra
 Nettó migrációs ráta és a világtól eltérő
 egy főre jutó GDP a Moldovai Köztársaságban, 1950–2010



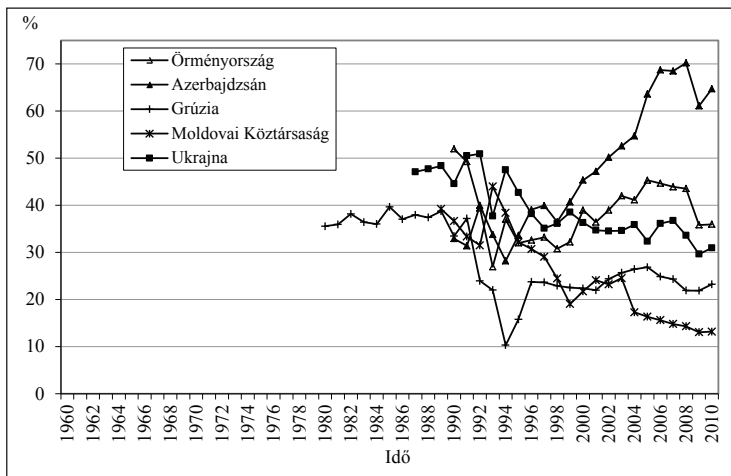
Forrás: WPP 2010-es felülvizsgált és Maddison adatbank.

Amikor Moldova – a Szovjetunió belül – bevándorlási terület volt, az egy főre jutó GDP tekintetében jóval a globális átlag felett helyezkedett el, és pozíciójának hanyatlása közvetlenül összefüggött az elvándorlók elköszönésével. Moldova az egy főre jutó GDP tekintetében a világtól 40%-os szintjére süllyedt vissza, és ez volt az oka annak, hogy az évi mínusz 15 ezrelékes kivándorlási egyenleggel majdnem világrekord szintű pénzügyi függőségi viszonyba került, ahogyan azt Böröcz egy nemrég készült tanulmányában kimutatta (Böröcz 2015a). A világgazdaságba, illetve az emberek áramlásába való betagozásnak ez a típusa függőségi helyzethez vezetett, amit jól jellemez, hogy a Spanyolországban, Olaszországban vagy Görögországban munkát kereső szülők több tízezer gyermeket hagynak hátra, sokszor még nagyszülők nélkül is.

Az 1990-es években ezek az országok – az ágazatokra alapozott gazdaság összetételének szempontjából – a második típusúhoz hasonló mintákat mutattak, ám csupán két ország esetében. A késői államszocializmusban az ipari ágazat erős volt, és az átmenet során ez a szektor szó szerint összeomlott. Moldova és Grúzia esete különösen főtűnő, mivel az ipar GDP-n belüli részaránya 40%-ról 10% közelire csökkent, és a későbbiekben ezeket a kapacitásokat már csak részlegesen tudták visszaépíteni. A többiek – mint Örményország, Ukrajna és Azerbajdzsán – ebből a szempontból viszonylag stabilak maradtak, sőt, Azerbajdzsán a földgáznak és kőolajnak köszönhetően még előre is

tört. Örményország jövedelmi helyzetének megerősödése és az ipari szektor részesedésének stabilitása külön is figyelemre méltó, hiszen a nagyarányú elvándorlás ebben az esetben mintha nem kapcsolódott volna össze lefelé tartó pályával és növekvő függőséggel.

21. ábra
Harmadik típus: Az elvándorlóvá váló országok.
Az ipar a GDP %-ában 1970 óta



Forrás: Világbanki adatok. Fejlődési mutatók.

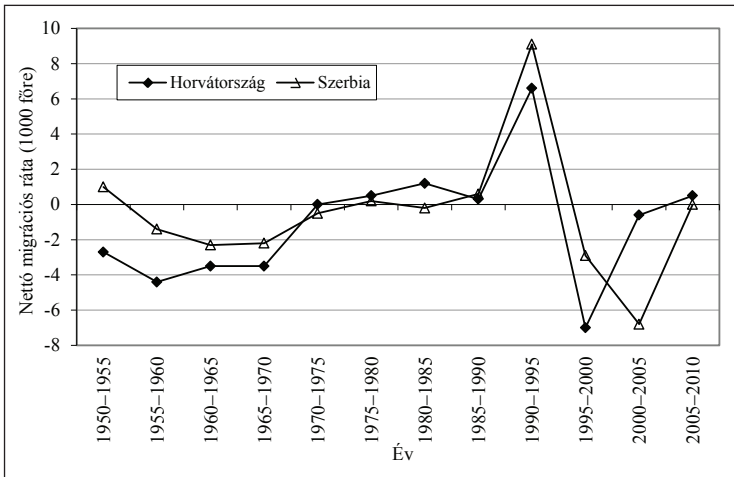
Az államszocializmus bukása előtt a mezőgazdaság szintén fontos szerepet játszott ezekben az országokban. Az agrárfoglalkoztatottság megnőtt, miközben az agrárgazdaság a globális agroipar és a piaci nyitottság miatt leértékelődött. Úgy tűnik tehát, hogy a globális pozíciók változásai, és az ehhez kapcsolódó folyamatok, mint az ipar részarányának a hanyatlása és a reagrárosodás együttesen megváltoztatták ezen országok integrációját. Az 1990-es évektől kezdődően az egész Fekete-tenger körüli régió kivándorlási térséggé vált Oroszország és az Európai Unió felé (Molodikova 2008, 5–35).

Negyedik típus: Ciklikus változások a volt jugoszláv tagköztársaságokban

Mivel a jugoszláv szövetségi állam erőszak közepette omlott össze, ez a típus további figyelmet érdemel. Hiszen valószínűsíthető, hogy voltak „járulékos” fejlemények, abban az értelemben, hogy a drámai politikai változások és a háborúk nélkül bizonyos migrációs áramlatokra

nem került volna sor. A migrációs irodalomban közmegegyezés áll fenn azzal kapcsolatban, hogy az államok összeomlása és új államok létrejötte jelentős migrációs hullámokat okoz (de Haas 2011). További elemzésre van szükség annak megállapítására, hogy vajon a Jugoszlávia kulcsfontosságú államaiban megtalálható általános minták hasonlíthatnak-e valamelyik fentebb leírt típusra, vagy itt ténylegesen más folyamatok munkálkodtak; olyan folyamatok, amelyek külön ciklikus mintához vezetnek.

22. ábra
Negyedik típus: Ingadozás. Nettó migrációs ráta
a volt jugoszláv tagköztársaságokban, 1950–2010



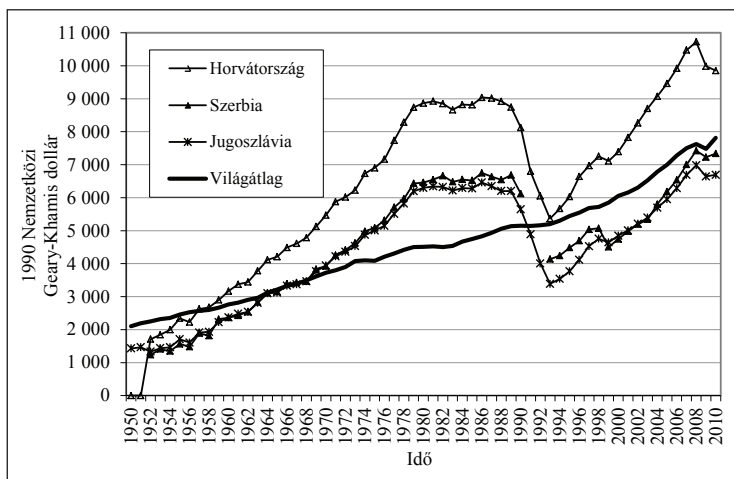
Forrás: WPP 2010-es felülvizsgált.

Szerbiában és Horvátországban az 1950-es évek végén és az 1960-as évek elején elmozdulás ment végbe a kivándorlás magasabb szintje felé. Ennek oka a Németország és Ausztria által kezdeményezett vendégmunkás-programokban keresendő, amelyeket eleinte a szocialista Jugoszlávia elutasított, majd viszonylag szervezeten támogatott (pl. az elmenők számára szakszervezeti védelmet próbáltak felállítani). Az 1970-es évek elején azonban ez a folyamat nem folytatódott, és egészen az 1990-es évek elejéig (a szövetségi állam felbomlásáig) a nettó migrációs ráta mérsékelten pozitív volt, amiben szerepet játszottak a Jugoszlávián belüli vándorlási folyamatok. A területi harcok következtében, amit a kialakuló új határokon átnyúló, különböző etnikai csoportok befolyásoltak, a migráció megnövekedett. Ekkor egy új ciklus kezdődött. E minta ciklikus jellegére vonatkozó állítást két további megfigyelés erősíti meg.

Ha Ulf Brunnbauer adatait a két világháború közötti időszakra vonatkozóan újraszámoljuk, akkor a jugoszláviai kivándorlás tekintetében ebben az időszakban is ingadozást figyelhetünk meg. Az elsőt a nagy gazdasági válság idején, majd ezt követően, 1938 után (Brunnbauer 2009, 22). A szint 10 ezer és 40 ezer fő között változott, különös hangsúllyal az európai migrációs kapcsolatokra. Ami a tengerentúli relációkat illeti, az 1930-as évek végén nem kezdődött új ciklus, a legnagyobb valószínűség szerint azért, mert az Egyesült Államok már húszas évek közepétől korlátozta a bevándorlást (Sassen 1999, McKeown 2004)).

Másodszor, ha figyelembe vesszük a Jugoszlávia s azon belül Horvátország és Szerbia általános globális helyzetében bekövetkezett változásokat, vagyis a jugoszláv egy főre jutó GDP-nek a globális átlagok fölé emelkedését, az korrelációt mutat a nettó migráció pozitív szintekre növekedésével, egészen az 1990-es évek elejéig, amikor is valójában ez a kapcsolat meggyengült, valószínűleg a háború és az emberek erőszakos elűzése miatt. Az összehasonlítható és szisztematikus adatok hiánya miatt az 1970-es és 1980-as években nem lehet rákérdezni arra, hogy e változások milyen kapcsolatban álltak a gazdasági szerkezetben és a munkaerő-piacon bekövetkezett változásokkal.

23. ábra
Negyedik típus: Ingadozás. Egy főre jutó GDP
néhány volt jugoszláv tagköztársaságban, 1950–2010



Forrás: Maddison adatbank.

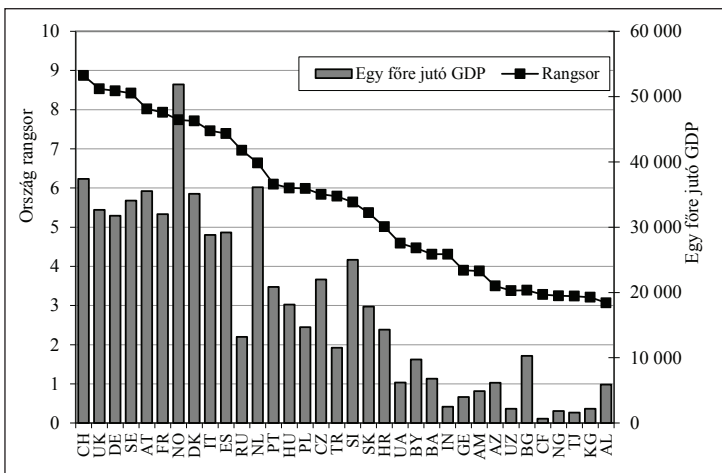
Mindazonáltal összességében arra lehet következtetni, hogy 1985 előtt Jugoszlávia az első típusú országokban megfigyelhető változásokat követte. Sőt, mi több, amennyiben a szövetségi államnak sikerült volna elkerülnie a felbomlást, és megőrizte volna gazdasági kapacitásait, az ország talán a Szlovéniában és más első típusú országban megfigyelt mintát követte volna. De az is lehet, hogy a nettó migráció szempontjából csupán történelmi ingadozásról van szó, amelyet csak némileg torzított a szövetségi állam összeomlása, illetve az állandóan növekvő elvándorolt állományt időről időre ellensúlyozta a „belső” vándorlás”. Jelenleg úgy tűnik, hogy legalábbis Szerbia a késői privatizáció és az elhúzódó válság következtében a romániai és bolgár mintát követi. (Lásd SEEMIG történelmi elemzés Szerbiáról, www.seemig.eu). Annak érdekében, hogy ezt a kérdést meg lehessen válaszolni, megbízhatóbb adatok alapján további elemzéseket kell folytatni.

Kapcsolat a tudati hierarchiák és a migráció között?

A migrációs szakirodalom régóta szóvá teszi, hogy a makro-típusú elemzések nem rendelkeznek cselekvési indítékokra vonatkozó megfigyelésekkel. Az emberek migrációra vonatkozó tényleges döntései esetében egyszerűen csak azt látjuk, hogy a terep és az emberek társadalmi terének átalakítása megtörténik, és ez külön nem tárgyal mechanizmusok révén némely csoportok esetében bizonyos módon migrációs döntéseket indukál (de Haas 2011; Sassen 1988). Szeretném felvetni annak a lehetőségét, hogy talán létezik közvetlenebb kapcsolat is. Gyarapodó empirikus megfigyelésink vannak arra vonatkozóan, hogy az emberek, legalábbis e térségben viszonylag pontosan „ismerik” gazdaságuk relatív pozícióját az egy főre jutó GDP globális hierarchiáiban. Az ismételt felmérések azt mutatják, hogy szerte a világon számos országban az emberek tisztában vannak a hierarchikus fejlődéssel, és saját országukat eléggé „jól” el tudják helyezni ezekben a hierarchiákban (Thornton és mások, 2012, 1053-1068; Melegh és mások 2012).

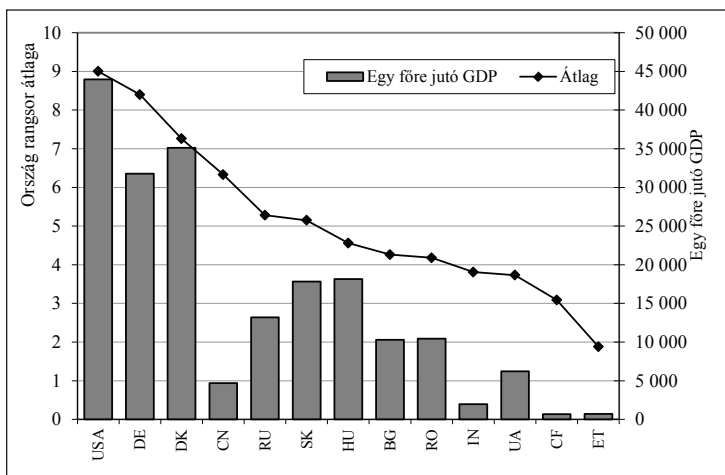
A migrációs folyamatok elemzésében két országot veszünk szemügyre, Bulgáriát és Magyarországot.

24. ábra
Bulgária 2009, a választadók által megalkotott fejlődési rangsor és a 2006-os egy főre jutó PPP GDP az ENSZ adatbankban



Forrás: Melegh és mások. 2012.

25. ábra
Magyarország 2010, a választadók által megalkotott fejlődési rangsor és a 2007-es egy főre jutó PPP GDP az ENSZ adatbankban



Forrás: Külön köszönet Husz Ildikónak és Szántó Zoltánnak a „Pénzügyi kultúra Magyarországon” elnevezésű felmérésben megvalósított különleges modulért. (INNOTARS_08-PENZKULT – Nemzeti Innovációs Hivatal, Budapesti Corvinus Egyetem)

Mindkét esetben, amikor reprezentatív felmérésekben a válaszadókat arra kérték, hogy nulla és tíz között milyen pontszámot adnának saját országuknak, illetve néhány más országnak, meglehetősen egységes hierarchikus térképet vagy fejlődési lejtőt konstruáltak. Ami azonban még ennél is fontosabb, ez a lejtő megfelelt a néhány évvel korábbi egy főre jutó tényleges GDP-adatoknak. Az általános Pearson korreláció magas volt Bulgária esetében (0,91), és ugyancsak igen magas volt Magyarország esetében is (0,89). Azt is fontos megjegyezni, hogy a válaszadók között teljes volt az egyetértés, és nem mutatkozott jelentős különbség a válaszadók alcsoportjai között.

Bizonyos országok esetében a „téves” besorolás annak tudható be, hogy vélelmezhetően félreértették az illető országok nevét (Bulgáriában Németalföldöt nem tudták azonosítani, Hollandia nevével jobban boldogultak volna). A szubjektív értékelések néhány nagyobb ország viszonylagos jólétére vonatkozó tévhitéből is fakadhattak, mint például Oroszország és Törökország (Bulgária esetében), vagy Kína és Oroszország (Magyarország esetében). Törökország, Oroszország és Kína vonatkozásában az általános globális súly (nagyhatalmi státusz) és az erős történeti kapcsolat tényezője játszhatott szerepet.

A migráció szempontjából ez arra utalhat, hogy a hétköznapi emberek meglehetősen tisztában vannak országuk globális gazdasági hierarchiákban elfoglalt helyével, ismerik, és talán még követik is a hierarchiákban bekövetkező változásokat. Érdekes például, hogy egyesek szerint a bolgárok jelentős mértékben alábecsülik hazájuk viszonylagos jólétét, ami annak tudható be, hogy körükben nagyon elterjedt a pesszimizmus, és ez összefügghet az elvándorlás magas szintjével. Ezt a – Maria Todorova kifejezésével – „balkanizmusnak” nevezhető jelenséget amiatt alakíthatták ki, hogy országuknak a globális gazdasági hierarchiában elfoglalt viszonylagos helye hosszú időn át hanyatlott (Todorova 1997). Ily módon előfordulhat, hogy közvetlenebb lehet a kapcsolat a migrációs ráták és a makro-változások között, mint ahogy azt általában a témát tárgyaló szakirodalom feltételezi.

Következtetések

Az ötvenes években viszonylag egységes régió mára teljesen szétszakadt, és migrációs szempontból a térség keleti fele jelentős részben munkaerő-kiszolgálói szerepbe került. Az 1970-es és 1980-as években (más szóval jóval az államszocializmus tényleges összeomlása előtt) eltérő minták kezdtek kibontakozni, amely különbségek azonban csak az összeomlás után váltak kiélezettekké. Néhány alrégió (a Balkán és a Szovjetunióhoz tartozó Fekete-tenger körüli régió) munkaerőforrássá vált, míg más térségek, elsősorban Olaszország és Ausztria, nagyszámú migráns számára célországok lettek. Az OECD 2013-as

adatai szerint, a délkelet-európai és kelet-európai országok aktív korú népességének 10-15 százaléka külföldön dolgozik. Ez egy nagyobb régiókn belül a belső és külső függőségi viszonyok felépítésének különleges története (Böröcz 2015 a, b.). Ezt a folyamatot különös gonddal kell elemezni, és az egyenlőtlen cserék komplex (tőke versus munkaerő, szociálpolitikai transzferek) folyamatait együttesen kell szemügyre venni.

A migrációs minták alapján felrajzolhatók kisebb történelmi, földrajzi régiók a nagyobb térségen belül, ami azt jelzi, hogy térbeli struktúrák mentén is szerveződik a globális folyamatokba való bekapcsolódás. Ezek a régiók nem követik a „klasszikus” felosztást, vagyis az államszocialista és kapitalista történelmek összekapcsolódhatnak. Az államszocializmus ugyanis nem szigetelődött el a globális áramlatoktól, és ami még ennél is fontosabb az az, hogy részben reprodukálta a migrációt szervező globális történelmi hierarchiákat.

Módosított formában a vilárendszer-elmélet rendkívül hasznos a hosszabb távú fejlődési minták megértése szempontjából. Az elmélet sokat segít egyrészt a migrációt (is) szervező globális egyenlőségek magyarázatában. Másrészt Kelet- és Délkelet-Európára is kiterjeszthető az a főképp latin-amerikai és afrikai országok esetében megfigyelt összefüggés, hogy a világkapitalizmus „betörésének” hosszú távú migrációs hatásai vannak, még akkor is, ha az adott országok nem „fejletlen” agrár alapú gazdaságok, hanem viszonylag fejlett államszocialista ipari országok. Ahogy Böröcz kimutatta, a régió legtöbb volt államszocialista országa valójában a pénzküldeményektől való függés helyzetébe került (Böröcz 2015a). Amikor pedig az 1980-as évek végén az államszocializmus összeomlott, a régió országainak gazdaságai döntően ipari ágazatokon alapultak. Mivel ezek az országok nem – vagy csak részben (egy köztes időszak után) – tudták ellensúlyozni a helyi ipar összeomlását a kapitalista versengésbe való teljes integrálódás során, ezért kivándorló országokká váltak. Megjegyzendő azonban, hogy az államszocializmus felbomlása a szóban forgó országokban nem gyakorolt egységes hatást. Ez a hatás függött a globális hierarchiák korábbi történelmi fejlődésétől és az egyes országok azon képességétől, hogy mennyire tudták a szolgáltatási ágazatban megvalósított nyereség révén az ipari és agrárágazatban elszenvedett veszteségek legalább egy részét visszaszerezni, illetve mennyiben integrálódtak olyan kapitalista blokkokba, mint az EU, amelyek a tőkeáramlás teljesen szabad és a munkaerő-áramlás igen szabad rendszerét működtetik.

A fenti elemzés látszólag elfogadja a neoklasszikus elmélet bér- és jövedelemkülönbségekre vonatkozó teóriáját. De ez csak látszólagos, miután az egy főre jutó GDP-különbségek vonatkozásában hangsúlyozza a történelmi kapcsolatok fontosságát és a globális hierarchiákban elfoglalt nem abszolút, hanem relatív pozíciók változását (Böröcz 2009;

De Haas 2010). Így lehet a jövedelmi különbségek problémáját a migráció területén empirikusan a világrendszer eleméletbe visszahelyezni. A lényeg az, hogy nem egyszerűen csak a GDP különbségek számítanak, hanem sokkal inkább a globális gazdaságban elfoglalt viszonylagos helyek, amelyek maguk is részben a történeti folyamatok és kapcsolódások eredményei. Más szóval, vissza kell menni a globális strukturális változások elméleteihez, amelyek a globális történelem és a fejlődést taglaló (szak)irodalom tárgyát képezik.

Ezen túlmenően az is felvethető, hogy a migráns és nem migráns népesség meglehetősen pontosan képes érzékelni a globális hierarchiakat és egy adott ország pozícióit ezekben a hierarchiákban. Úgy tűnik, hogy közvetlenebb kapcsolat mutatható ki a globális struktúrák és a globális hierarchiák, illetve a migrációs döntések között. Ily módon az emberek viszonylag szisztematikusan érzékelik a globális egyenlőtlenségeket, és világos elképzeléseik vannak azokról a komplex fejlődési sorrendekről, amelyek szintén segíthetnek eligazítani őket a migrációra vonatkozó döntéseikben. Ezeket a sorrendeket a fejlődési diskurzusok is közvetíthetik az embereknek a média és az oktatás különböző formáiban (Thornton és mások 2012, Melegh és mások 2012, Csánó 2013). E feltételezés viszont további kutatásokat érdemel, mindenekelőtt abból a szempontból, hogy a kivándorlásra tekintettel az emberek miként érzékelik a globális hierarchiákban elfoglalt pozícióikat.

Jegyzetek

- ¹ A különböző elméletek kapcsán lásd: Portes 1995, 1–41; Massey és mások 1998, 17–59.
- ² Nettó migráció (vándorlási egyenleg): a bevándorlók száma mínusz a kivándorlók száma egy adott időszakban, elosztva a befogadó ország lakosságának teljes személyévével (*person year*). Ezt a migránsok 1000 főre vetített nettó száma fejezi ki. A legtöbb országban e szám a nettó nemzetközi migráció becslésein alapszik, amelyeket a teljes lakosságcsere és a 2009-től számított természetes növekedés közötti különbségből származtatnak. Az adatok forrása: *United Nations Population Division World Population Prospects* (2011). A világ népesedésének előrejelzései: 2010-es felülvizsgálat, CD-ROM kiadás, <http://esa.un.org/unpd/wpp/index.htm>.

Szakirodalom

- Guy, J. Abel 2013: Estimating global migration flow tables using place of birth data, *Demographic Research*, 28, 18. tanulmány, 505–546. <http://www.demographic-research.org/volumes/vol28/18/28-18.pdf>; DOI: 10.4054/DemRes. (2013. 28.18.)
- Appadurai, Arjan 1996: *Modernity at large: cultural dimensions of globalization*. Minneapolis, London University of Minnesota Press.

- Arrighi, Giovanni (ed.) 1985: *Semiperipheral development: the politics of southern Europe in the twentieth century*. Beverly Hills, Sage Publications.
- Berend T. Iván – Ránki György 1982: *The European periphery and industrialization, 1780–1914*. Cambridge, Cambridge University Press.
- Bonifazi, Corrado – Okólski, Marek – Schoorl, Jeannette – Simon, Patrick 2008: *International Migration in Europe. New Trends and New Methods of Analysis*. Amsterdam, University Press.
- Bonifazi, Corrado 2008: The evolution of regional patterns of migration in Europe, in Bonifazi, Corrado – Okólski, Marek – Schoorl, Jeannette – Simon, Patrick (2008): *International Migration in Europe. New Trends and New Methods of Analysis*. Amsterdam, University Press, 107–128.
- Böröcz József 2009: *The European Union and Global Social Change: A Critical Geopolitical Economic Analysis*. London, Routledge.
- Böröcz József 2015a: Regimes of Remittance Dependency: Global Structures and Trajectories of the Former Soviet 'Bloc'. *Demográfia*. English Edition (megjelenés alatt)
- Böröcz József 2015b: Az államszocializmus összeomlása a „szovjet blokkban” és a globális munkaerő-vándorlás szerkezetváltozása. *Eszmélet* 108. (2015. tél) (lásd a jelen számban).
- Brunnbauer, Ulf (ed.) 2009: *Transnational Societies, Transterritorial Politics. Migrations in the (Post-)Yugoslav Region, nineteenth–21st Century*. München, Oldenbourg.
- Castles, Stephen – Wise, Delgado Raúl (eds.) 2007: *Migration and Development Perspectives from the South*, Geneva, IOM International Organization for Migration.
- Chase-Dunn, Christopher 1999: Globalization: A world-systems perspective. *Journal of World-Systems Research* 5, n° 2 <http://www.vedegylet.hu/fejkit/szvggyujt/sklair.pdf>.
- Chase-Dunn, Christophe – Kawano, Yukijo – Brewer, Benjamin 1999: *Economic globalization since 1795: Structures and cycles in the modern world-system* <http://wsarch.ucr.edu/archive/papers/c-d&hall/isa99b/isa99b.htm>.
- Csánó Szabina 2013: Rank-Ordering Modernity. Perceptions of Global Hierarchies and Development in Hungary. M.A. Thesis. Budapest, Central European University – Sociology and Anthropology Department.
- Faini, Riccardo – Alessandra Venturini 2008: Development and migration: Lessons from Southern Europe. *Child*, n° 10.
- Fassman and Ursula Reeger 2008: „Old” Immigration Countries. Synthesis report. *IDEA Working papers*.
- Fassmann, Heinz – Reeger, Ursula – Sievers, Wiebke (eds.) 2009: *Statistics and Reality. Concepts and Measurement of Migration in Europe*. IMISCOE reports. Amsterdam, University Press.
- Garndstaff, Peter J. 1980: *Interregional migration in the U.S.S.R. Economic aspects*. Durham, North Carolina, Duke University Press.
- de Haas, Hein 2007: North African Migration Systems: Evolution, Transformations, and Development Linkages, in Castles, Stephen – Wise, Raúl Delgado (eds.): *Migration and Development Perspectives from the South*. Geneva, IOM International Organization for Migration, 143–174.
- de Haas, Hein 2010: *Migration transitions. A theoretical and empirical inquiry into the developmental drivers of international migration*. DEMIG project paper n°1 Paper 24, 2010.

- de Haas, Hein 2011: *The determinants of international migration. Conceptualizing policy, origin and destination effects*. DEMIG project paper n°2. International Migration Institute (IMI), Oxford Department of International Development, Queen Elizabeth House (QEH), University of Oxford. (2012. október 12.)
- Joppke, Christina 2005: *Selecting by Origin: Ethnic Migration in the Liberal State*. Cambridge, Harvard University Press.
- Kiss Tamás 2014: A romániai adatrendszer áttekintése: <http://www.seemig.eu/index.php/downloads-project-outputs/68-data-systems>.
- Massey, Douglas S. et al. 1998: *Worlds in Motion: Understanding International Migration at the End of the Millennium*. New York, Oxford University Press.
- Massey, Douglas S. 1999: Why does immigration occur? A theoretical synthesis, in Hirschman, Charles – Kasinitz, Philip – DeWind, Josh (eds.): *The Handbook of International Migration: The American Experience*. New York, Russel Sage Foundation, 34–52.
- McKeown, Adam 2004: *Journal of World History*, Volume 15, Number 2, June 2004, 155–189.
- Melegh Attila 2004: Munkások vagy migránsok? Globalizáció és migráció a társadalomtudományi irodalom tükrében. *Eszmélet* 63. sz. (2004. ősz), 83–101. http://eszmelet.hu/melegh_attila-munkasok-vagy-migransok.
- Melegh, Attila 2006: *On the East/West Slope*. Budapest, CEU Press.
- Melegh Attila – Kovács Éva 2007: In a gendered space. Forms and reasons of migration and the integration of female migrants. *Demográfia* (English edition) 50, n° 5, 26–59.
- Melegh Attila 2011: Globalizáció és migráció Magyarországon. *Educatio*, 2011/2, 206–219.
- Melegh Attila – Thornton, Arland – Philipov, Dimiter – Young-DeMarco, Linda 2012: Perceptions of societal developmental hierarchies in Europe and beyond: A Bulgarian Perspective. *European Sociological Review*, 2012.. doi: 10.1093/esr/jcs010. (2012. március 5.)
- Melegh Attila 2015: Toward a transnational and global history of demographic and migratory processes and discourses.
- Ministry of Interior Document 1999: Az illegálisan külföldre távozott személyek főbb adatai, *Statisztikai Szemle*, 68, n° 12, 986–1003.
- Molodikova, Irina 2008: Patterns of east to west migration in the context of European migration systems. Possibilities and limits of migration control. *Demográfia* (English edition) 51, n° 5, 5–35.
- Okólski, Marek 1999: Migration pressures on Europe, in van de Kaa, Dirk – Leridon, Henry – Gesano, Giuseppe – Okólski, Marek (eds.): *European Populations. Unity in Diversity*. Boston – London, Kluwer Academic Publishers, 141–194.
- Portes, Alejandro (ed.) 1995: *The Economic Sociology of Immigration. Essays on Networks, Ethnicity, and Entrepreneurship*. New York, Russel Sage Foundation.
- Portes, Alejandro – Böröcz, József 1989: Contemporary Immigration: Theoretical Perspectives on Its Determinants and Modes of Incorporation. *International Migration Review*, 23, n° 3, 606–630.
- Rangelova, Rossitsa – Vladimirova, Katya 2004: Migration from central and eastern Europe: the case of Bulgaria. *SEER, SouthEast Europe Review for Labour and Social Affairs*, 8, n° 3 www.ceeol.com (2012. november 7.).

- Sassen, Saskia (1988) 2006: Foreign investment: a neglected variable, in Messina, Anthony M. – Lahav, Gallya (eds.): *The migration reader. Exploring Politics and Policies*. London, Lynne Rienner Publishers, 596–608.
- Sassen, Saskia 1999: *Guests and aliens*. New York, The New Press.
- Glick Schiller, Nina; Wimmer, Andreas 2005: Módszertani nacionalizmus és azon túl: nemzetállam-építés, migráció és társadalomtudományok. *Magyar Kisebbség* IX. évfolyam, 2005. 3–4. 36–37.
- Tauger, Mark B. 2011: *Agriculture in World History*. London and New York: Routledge.
- Valery Tishkov and Zhanna Zayinchkovskaya 2005: A paper prepared for the Policy Analysis and Research Programme of the Global Commission on International Migration. https://www.iom.int/jahia/webdav/site/myjahiasite/shared/shared/mainsite/policy_and_research/gcim/rs/RS3.pdf
- Thornton, Arland – Binstock, Georgina – Jalal Abbasi-Shavazi, Mohammad – Ghimire, Dirgha – Gjonca, Arjan – Melegh Attila – Mitchell, Colter – Moaddel, Mansoor – Xie, Yu – Yang, Li-shou – Young-DeMarco, Linda – Kathryn, Yount 2012: Knowledge and beliefs about national development and developmental hierarchies: The viewpoints of ordinary people in thirteen countries. *Social Science Research* 41, 1053–1068.
- Tilly, Charles (1990) 2006: Migration in Modern European History, in Messina, Anthony M. – Lahav, Gallya (eds.): *The migration reader; exploring politics and policies*. London, Lynne Rienner Publishers, Inc., 126–146.
- Todorova, Maria 1997: *Imagining the Balkans*, Oxford, Oxford University Press.
- Tóth Pál Péter 1997: *Haza csak egy van? Menekülők, bevándorlók, új állampolgárok Magyarországon (1988–1994)*. Budapest, Püski Kiadó.
- United Nations, Department of Economic and Social Affairs, Population Division 2011: *World Population Prospects: The 2010 Revision, CD-ROM Edition*, <http://esa.un.org/unpd/wpp/index.htm>.
- World Bank, World Development Indicators & Global Development Finance. <http://databank.worldbank.org/ddp/home.do?Step=12&id=4&CNO=2>.
- Ziesemer, Thomas 2008: Growth with Endogenous Migration Hump and the Multiple, Dynamically Interacting Effects of Aid in Poor Developing Countries, *Working paper series*, United Nations University – Maastricht Economic and Social Research and Training Centre on Innovation and Technology.

(Fordította: Jakab Attila)

(Eredeti megjelenés: *Net Migration and Historical Development in Southeastern Europe since 1950*. Working Papers on Population, Family and Welfare, 17, Központi Statisztikai Hivatal (KSH), Népeségstudományi Kutatóintézet, Budapest, 2013.)