

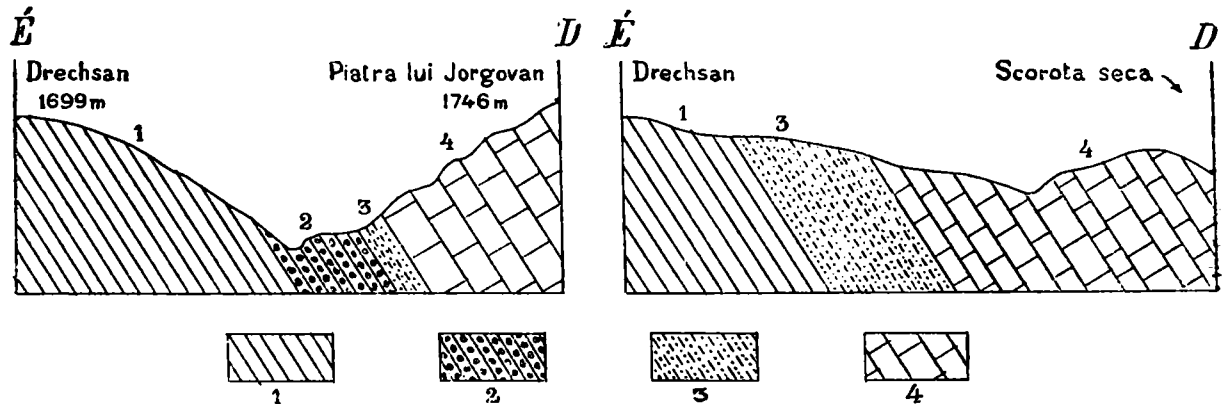
JURAMÉSZ-KŐ A SZTENULETYÉRŐL.

Ifj. báró NÓPCSA FERENCZ-től.

Már az 1883/84-ben foganatosított határszéli geológiai felvételek alkalmával jelölhetett ki INKEY BÉLA a «Paros- és Vulkan-szoros» című Col. XXVIII., zon. 24 jelű és 1:75,000 méretű térkép-lap délnyugati szegletében egy nagyobb mészkőtömeget, mely nyugattól kelet felé a Sztenuletye, Szkorota, Buta és Plesu hegyeket magába foglalja, és melynek északi részét akkor kristályos mésznek, déli részét pedig kréta-korú mésznek tekintette.

Én az idén ezen mészkővonulatnak északi oldalát a lap szélétől egészen az Izvorul-Buti nevű völgyig részletesen, a többit pedig futólagosan bejártam és azt tapasztaltam, hogy az északi rész nem kristályos mészkő, hanem, mint azt INKEY BÉLA később * maga is említette, felső jura-korú.

Fekvőjét a harmadik csoportbeli *kristályos palák* képezik, melyek a lap szélétől a Vurvu-Drechsán-ig 60° alatt délfelé dőlnek. Ezekre helyenkint egy vörös porfir-tufa dús kőzet következik, melyet Dr. SCHAFARZIK példája szerint ** *verrukáno*-nak nevezek. Ennek fedőjében, a hol a verrukáno pedig



Átmetszet a Drechsán és Pietra lui Jorgován közt.

Átmetszet a Drechsán és Szkorota szeka közt.

hiányzik, (például a Drechsán és a Scorota seca közt) közvetlen a kristályos palákra telepedve, mindenütt egy *kvarczitos sárga homokkő* található, mely

* BÉLA VON INKEY: Die transsylvanischen Alpen vom Rothenthurmpass bis zum Eisernen Thor. Math. nat. Ber. a. Ungarn. Bd. IX.

** Dr. SCHAFARZIK: Örményes-Vercserova környékének geológiai viszonyairól, Magy. kir. földtani intézet évi jelentése, 1896.

itt esetleg hasonló korú fekete agyag-palákat helyettesít, és azonos lehetne a Dr. SCHAFARZIK-tól a Szarkó oldalán említett homokkövekkel. Fekete agyagpalák csak kis mértékben fordulnak elő a lap szélén a Sztenuletye éjszaki oldalán és azonkívül, tovább kelet felé, a Sztina Plesutól délre. Ezek a palákon, illetőleg az elébb említett homokkövek fölött nagy vastagságban fehér vagy világos-szürke, sőt a Dilma Albelén sötét-szürke, néha breccsiás szövetű *réteges mészkövek* fekszenek.

Ebben sikerült nekem a Sztenuletye és a Piatra lui Jorgován közt egy *nerineát*,¹ találni, melynek egyszerű alkotása, és át nem tört orsója, daczára annak, hogy közelebbről meg nem határozható, a jura kort valószínűvé teszi.² Ezen véleményemet, hogy a mészkövek eme része a jurába, sőt a felső jurába tartozik, még azon körülmény is megerősíti, hogy petrografiai-lag nagyon hasonlítanak a SCHAFARZIK, POPOVICI³ és SIMIONESCU-tól⁴ említett felső-tithon mészkövekhez. Dél felé egy tömör, vörös erektől átszelt mészköbe mennek át, melyet, mint azt már dr. HOFMANN K. is tette,⁵ kréta korúnak tekintek. Itt tehát éppen olyan észrevétlen átmenettel volna dolgunk a felsőjurából az alsókrétába, mint azt POPOVICI és SIMIONESCU előbb említett munkáiban Romániából is hangoztatják. A kutatásokat egyébiránt a jövő évben még folytatni fogom és remélem, hogy sikerülni fog jobb kövületek alapján a meszek korát pontosabban meghatározni.

A JOBBÁGYI-I (NÓGRÁD-M.) MAMMUTH-LELET.

HALAVÁTS GYULÁ-tól.

1897-ben a MÁV. hatvan-salgótarjáni szakaszán a második sínpart fektették le. A pálya ez a része a Zagyva-folyó völgyében vezet, s ott, hol az árteret szegélyező idősebb terrazon több helyütt kisebb bevágásban halad, a bevágás szélesbítésénél nyert anyagot használták föl az ártéri töltés szélesbítésére. Apcz-Szántó állomásán túl azonban hosszabb része a pályának a Zagyva árterén van vezetve, sőt itt magán a folyón is át megy. E szakaszon már távolabbról kellett a töltés szélesbítéséhez szükséges anyagot keríteni, s a Jobbágyi községnél lévő részhez POSZTÓCZKY IVÁN nagybir-

¹ Jelenleg a magy. kir. földtani intézet gyűjteményében.

² ZITTEL: Handbuch der Paläontologie.

³ POPOVICI: Etude géologique des environs de Campulung et de Linaia (Roumanie) 1898 (These de doctorat).

⁴ SIMIONESCU: Über die Geolog. des Quellengebietes der Dimbovicioara. (Jahrbuch d. k. k. geol. Reichsanst. 1898.)

⁵ HOFMANN: Magyarhoni földtani társulat munkálatai V. köt.