

Sisa József

## A TURAI SCHOSSBERGER-KASTÉLY AZ ÚJABB KUTATÁS TÜKRÉBEN

A Pest megyei Turán álló Schossberger-kastély a 19. századi historizmus figyelemre méltó emléke. Összetett tetőidomú, neoreneszánsz–francia neobarokk stílusú főtömbje és a hozzá kapcsolódó nagyszabású, olaszos megfogalmazású télikert a maga műfajában Magyarországon rendkívüli. Nem véletlen, hogy az épület az elmúlt fél évszázad során több kutató érdeklődését felkeltette. Csak hogy a fontosabbakat említsük: először Ybl Ervin foglalkozott vele érdemben Ybl Miklósról 1956-ban kiadott monográfiájában,<sup>1</sup> majd Kelényi György szerepeltette a kastélyépítészetről szóló, áttekintő jellegű munkájában,<sup>2</sup> és végül Borossay Katalin írt róla monografikus tanulmányt.<sup>3</sup> Valamennyien körültekintően jártak el, munkájukat az akkor rendelkezésre álló információkra alapozták. Időközben azonban újabb adat került elő az épületről a szerzősége vonatkozóan, amely módosítja eddigi tudásunkat, továbbá a nemzetközi és stílári összefüggések is világosabban jelennek meg előttünk. Ezáltal mód nyílik a jeles épület újabb, remélhetőleg immár hitelesebb és teljesebb értelmezésére.

Ybl Ervin a kastély építésének Ybl Miklóst jelölte meg. Az épületről a mai napig eredeti terv vagy egykorú írott dokumentum nem került elő; Ybl Ervin a szerzőséget Hevesy Andor közlésére alapozta, akinek a személyében a Schossberger család egyik későbbi tagját lehet sejteni.<sup>4</sup> Egészen mostanáig ez alapján szerepelt a nagy építész a turai kastély tervezőjeként. A korszak magyarországi kastélyépítészetében Ybl Miklós (1814–1891) valóban kiemelt szerepet játszott, a nevéhez fűződik a legnagyobb számú kastély tervezése, illetve átalakítása. Ennek köszönhetően a mai napig elszeretettel tekintik őt különböző kastélyok tervezőjének, akkor is, ha nem áll rendelkezésre semmiféle megerősítő dokumentum, sőt néha akkor is, amikor ez bizonyítottan nem igaz.<sup>5</sup> Vagyis Ybl Miklós az archetipikus kastélyépítész – és egyébként is az ország legtekintélyesebb 19. századi építésze –, akinek a nevével kastélyt kapcsolatba hozni kézenfekvőnek tűnt, annál is inkább, mert a szóban forgó épületnek és építtetőjének ez különleges presztízst biztosított. Valószínűleg ez befolyásolta Ybl Ervin adatközlőjét is, és így került forgalomba Ybl Miklós neve a turai kastéllyal kapcsolatban. Maga Ybl Ervin egyébként nem egyértelműen viszonyul az épülethez: egyrészt elismeri kvalitásait, és térkompozícióját az Operaházával hozza kapcsolatba,<sup>6</sup> másutt viszont Ybl azon, budapesti alkotásainak színvonalát el nem érő munkái közé sorolja, melyek „kiesnek oeuvre-jéből”.<sup>7</sup>

Az épület tényleges szerzőségére nézve előkerült egy kortárs nyomtatott forrás. A Vasárnapi Újság egyik 1885-ben megjelent közleményéről van szó, amely az Országos Kiállítás erdészeti pavilonját, illetve annak építését, Bukovics

Gyulát mutatja be. Az építész munkáit felsorolva a cikk írója többek között megemlíti: „Pompás építménye még a Turán épített kastély [...]”.<sup>8</sup> Az általános tapasztalat azt mutatja, hogy a tekintélyes és jól informált hetilap közlései igen megbízhatók, és ebben most sincs különösebb okunk kételkedni. Az értesülés lényegében egyidejű magával a kastéllyal, és annak téves volta esetében az esetleges érintettek – jelesül Bukovics és Ybl – tiltakozással élhettek volna.

A turai kastély imént azonosított tervezője, Bukovics Gyula (1841–1914) a magyarországi Gründerzeit igen tevékeny másodvonalbeli építészgárdájához tartozott.<sup>9</sup> Köznemesi családból származott, nemesi előnevük „kis-alacscai” volt. Édesapja katonatisztként szolgált. Családi háttere nyilván szerepet játszott abban, hogy az ifjú Bukovics Gyula műszaki érdeklődését követve a morvaországi Znaim (Znojmo) melletti Kloster Bruck-i hadmérnöki akadémián végezte a tanulmányait. 1866-ban azonban nyugdíjaztatta magát, hogy építészként tevékenykedhessen. 1867-ben Prágában, 1871-ben Pesten szerzett céhes építőmester-jogot. A Magyar Mérnök- (és Építész-) Egylet alapító tagjai között szerepelt.<sup>10</sup> Előbb útépítési munkáknál működött, majd Pesten Ybl Miklós irodavezetője lett, és több nagyobb ház építésének felügyeletét látta el. Valószínűleg némi túlzás az egykorú krónikás megjegyzése, miszerint Bukovics „Ybl tanítványa”,<sup>11</sup> de tény, hogy a nagy építész irodát működtető Ybl keze alól több tehetséges és megfelelő gyakorlatot szerző fiatal építész került ki. Ilyen volt még többek között Unger Emil, Schmahl Henrik, Györgyi Géza és Schickedanz Albert. Bukovics a Pesti Építő-Társaság keretében is működött, míg végül 1876. augusztus 1-jén saját építészeti irodát nyitott.<sup>12</sup>

Bukovics Gyula tagja volt annak a fiatal építésznemzedéknek, amely Sugárút, a későbbi Andrassy út kiépítésében oly tevékeny szerepet játszott. A neoreneszánsz palotákkal és villákkal szegélyezett út számos épületének tervezése fűződik a nevéhez, így a 16. (Loisch-ház, 1881), 27., 45. (Karpeles [Karsai] Albert háza, 1879–80), 87–89. (Hübner Ferdinánd háza, 1885), 92–94. (Hübner Ferdinánd háza, 1883–84), 95. (Kemény Dávid és Desényi József háza, 1882), 113., 118. és a 119. (ép. 1883) számú épületeké.<sup>13</sup> Ő építette a Reáltanoda utcai Blaskovich-házat (1877), Stern Miksa házat az Eötvös utcában (1880) és a Szathmári-villát a Délibáb utcában (1882).<sup>14</sup> Az 1885-ös Országos Kiállítás két pavilonját tervezte meg, a tornyos és fából épült erdészetit, valamint a szeszélyes formájú, élénken színezett keletit.<sup>15</sup> Főműve a Földművelés-, Ipar- és Kereskedelemügyi Minisztérium (a mai Földművelésügyi Minisztérium) Kossuth téri épülete (1885–87).<sup>16</sup> A hatalmas tömb szokványos neoreneszánsz formáit, szinte nyomasztó tömegességét mindössze földszinti árkádsor lazítja. 1891-ben részt vett a New York-palota tervpályázatán.<sup>17</sup> Bukovics 1885-ben megkapta a Ferenc József-rend lovagkeresztjét, élete vége felé Bécsben élt.

Nem tudhatjuk, miért esett a kastélyához tervező építészt kereső Schossberger Zsigmond választása éppen Bukovicsra. Lehet, hogy először tényleg Ybl Miklóshoz fordult, és az országos hírű, elfoglalt építész – ekkortájt zajlottak az Opera befejező munkálatai – maga helyett egykori munkatársát ajánlotta. Az sem kizárt, hogy az egyik Andrassy úti palota elégedett építtetője hívta fel a

figyelmet az ambiciózus építésre, hiszen többségük abból a polgári származású újjgazdag rétegből került ki, amelyből maga Schossberger is.

Schossberger Zsigmond (1827–1900) személye ebben az összefüggésben külön figyelmet érdemel.<sup>18</sup> A család vagyonát és társadalmi helyzetét termény-nagykereskedő édesapja alapozta meg, nemességet is ő kapott 1863-ban. Schossberger Zsigmond tovább növelte a vagyont, és más, társadalmilag fel-emelkedő, zsidó származású nagypolgárhoz hasonlóan 1890-ben bárói címben részesült. Társadalmi osztályában vezérszerepet vállalt, hiszen a Nagykereskedők és Nagyiparosok Társulatának tisztségviselőjeként végül az elnökségig vitte. Egyebek mellett az Országos Magyar Képzőművészeti Társulat választmányának az igazgatósági tagja is volt. Nem véletlen, hogy vagyonához és rangjához illő, azt méltó módon képviselő vidéki lakhelyre vágyott.

Turai kastélyának építési időpontjára nézve a szélzászló évszáma a támpont: 1883. Ez valószínűleg építése első esztendejének, a kőművesmunkák, illetve a tetőzet elkészülésének éve lehetett, amelynek megkoronázásaként került fel a toronyra a szélzászló. (Egy 1883-as térkép – a feltehetően abban az évben megkezdett – épületet még nem ábrázolja.)<sup>19</sup> A kastély befejezésére nyilván egy-két éven belül sor került.

Az építés kezdetének időpontja egybeesik egy másik, angliai kastélyépület befejezésének dátumával. A buckinghamshire-i Halton House-ról van szó, amely William Rogers tervei alapján Alfred de Rothchild számára készült (1881–1883).<sup>20</sup> Ebben az épületben fedezhetjük fel a turai kastély előképét, amelynek kisebb, szerényebb unokaöccse a mi épületünk. Megegyezik ugyanis a sajátos és (ismereteink szerint) másutt elő nem forduló alapképlet: hosszúkás, hegyes tornyokkal ékes, francia neoreneszánsz-neobarokk stílusú főépület, melynek hossz tengelyéhez nyaktaggal csatlakozik az olasz reneszánsz kápolnát idéző télikert. (Az angliai kastélynál a télikertet már lebontották.) A két épületnél lényegében azonos a télikert négykaréjos alaprajza, még ha ez Halton House-nál üvegkupolával borított is, a turai kastélynál pedig – egyszerűbb megoldásként – hagyományos tetőzetű. A télikertnek a főépülethez képest szinte túldimenzionált aránya, a két épületrész egyenrangúságát sugalló, hossz tengelyre történő felfűzése a szóban forgó kastélyok különleges és közös sajátossága. A két kastély főépülete francia neobarokk és reneszánsz elemeket elegyítő építészeti nyelvben, franciás tetőidomaiban igen közel áll egymáshoz, anélkül azonban, hogy itt szorosabb azonosságról lenne szó; a szabályos tömböt képező angliai kastélyal szemben magyarországi társa változatosabb, egyes részei, a hátsó oldal sarkához tapadó, két lépcsőben elvékonyodó óratorony már szinte szertelen. Ha a két főépület alaprajzi rendszerét nézzük, ott is létezik hasonlóság: a télikert felé eső oldalon csoportosulnak a közösségi helyiségek, bár a nagyságbeli különbség miatt Halton House-ban mindez összetettebb formában valósult meg. Szintén megegyező vonás, hogy a meglehetősen feszes, sűrű tengelyállású főépülethez képest a pálmaház reneszánsz centralizáló kápolnát idéző tömbje kényelmesen terpeszkedik.



1. Tura, Schossberger-kastély. Bukovics Gyula, 1883 (Fotó: Sisa József)

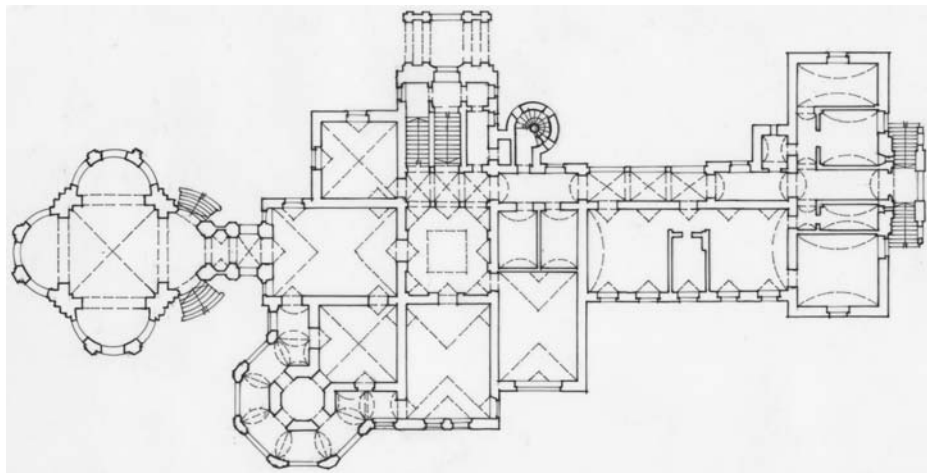


2. Halton House, Alfred de Rothschild kastély. William Rogers, 1881–83 (Reprodukció)

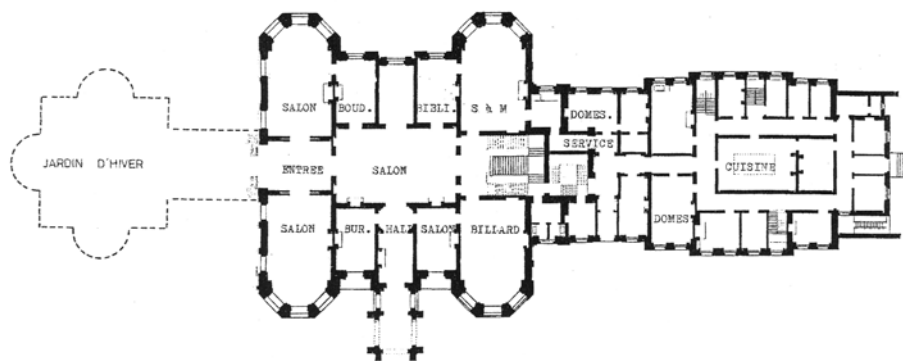
Aligha kétséges, hogy tudatos utánzásról van szó. Schossberger Zsigmond nyilván csodálattal tekintett a hozzá hasonlóan polgári háttérrel rendelkező, ám régebbi és egész Európában vagyont és hírnevet szerzett családra, melynek palotái és kastélyai behálózta a kontinens nyugati felét.<sup>21</sup> Kézenfekvő lehetett a gyarapodó és fölfelé törekvő termény-nagykereskedő számára, hogy valami hasonlót építtethessen. Hogy a választás miként esett Halton House-ra, nem lehet pontosan tudni. Lehetséges, hogy Bukovics Gyula rendelkezett friss információkkal valamely (egyelőre ismeretlen) illusztrált publikáció alapján és tett javaslatot megbízójának. Az a lehetőség is fennáll, hogy Schossberger tájékozódott az ügyben. Sőt elvileg az sem kizárható, hogy a magyar üzleti és társadalmi életben prominens szerepet vivő üzletember személyes nexusait használta, vagy Angliában utazva maga látta az éppen elkészült Rothschild-kastélyt.

A historizmus korában a múlt épületei adták a kiindulási pontot. Ez jellemző módon a történelmi repertoárból kigyűjtött elemek adaptálását, újraértelmezését jelentette, és a tervező tehetségétől és invenciójától függött, milyen mértékig tudta átélni és átlényegíteni a tanultakat és látottakat. Ehhez képest ritkább volt a kortárs épület konkrét előképként történő alkalmazása, különösen másolása. Most Tura, illetve Halton House esetében ilyesmi történt. De ismert a magyar kastélyépítészetben egykorú épület ennél szorosabb követése is, éspedig a kernyesdi Kendeffy-kastély (Lukse-Fábry Béla, 1871–75) esetén.<sup>22</sup> Itt egy tíz évvel korábban emelt svájci épület, a hüneggi Parpart-kastély (Heino Schmiden, 1861–63)<sup>23</sup> szolgált előképkül, amelyet a magyar építész jóformán teljes egészében lemásolt.

A turai kastély architektúrájának sajátossága, hogy tömegalakítása, meredek szögű, összetett tetőzete a 17–18. századi francia palotaépítészetet idézi, míg magasba szökő, hegyes sisakú tornyai a középkori és reneszánsz építészet világával rokon. Korábbi, szórványos előzmények után Magyarországon már az 1870-es években készültek franciás stílusú kastélyok. Ilyen volt Wodiáner



3. Tura, Schosberger-kastély, földszinti alaprajz



4. Halton House, földszinti alaprajz (Reprodukció)

Mór kastélya Komjáton és a két Kendeffy-kastély az erdélyi Hátszeg völgyében, Kernyesden és Óraljaboldogfalván. Ezek a klasszikus Loire menti kastélyépületek formai utánérzései, és olyan híres épületekkel állnak rokonságban, mint Ussé, Azay-le-Rideau vagy Saumur. Jellemzőjük, hogy stilizált formában sok középkori elemet őriznek meg, mint pl. az archetipikus francia lakótorony, a „donjon” késői megfogalmazása, a jellegzetes gúla- és kúpsisakok és a tornyok gyámkősorai. Bár van hegyes tetejű tornya, ezektől eltér a turai kastély a reneszánsz architektúra fokozottan jelenléte miatt. Ha úgy tetszik, épületünk kevésbé „feudális”, mint imént említett társai, amiben valószínűleg az építető polgári attitűdje is tetten érhető.

A turai kastély további jellegzetessége a főbejáratot alkotó és az itáliai reneszánsz építészetet meglehetősen szorosan követő, diadalív-szerű és timpanonnal



5. Tura, Schosberger-kastély, bejárat oldal (Fotó: Sisa József)



6. Ecouen, kastély, 16. század (Léon Palustré: La renaissance en France. Paris, 1881.)

lezárt kapuzat. Ez a szokatlan kombináció, vagyis a franciás architektúrájú főtömbhöz olaszos kapu-rizalit kapcsolása Franciaországban a 16. századi eco-uen-i kastélyon jelentkezik, melyet egy 1881-ben megjelent publikáció ismertett meg a világgal.<sup>24</sup> Lehet, hogy Bukovics forgatta a könyvet – a munka megvolt többek között a Mintarajziskola könyvtárában<sup>25</sup> –, és ez adta neki az ötletet.

A kastély architektúrájáról érdemes általánosságban is szólni. Szó esett a főtömb francia barokk formáiról és mozgalmas tetőidomairól, a bejárat diadalív-szerű kiképzéséről, a télikert itáliai reneszánszot idéző kialakításáról. A historizmus korában természetesen gyakran merítettek az építészek különböző forrásokból, és ezeket vegyítették akár egy épületen belül is. A feladat egyebek közt a különböző elemek újraértelmezésében, harmonikus összehangolásában állt. A turai kastélynál Bukovics ezeket az elemeket kevésbé finoman forrasztotta egységbe: az épületet jellemzi némi heterogeneitás, amely egyes pontokon szinte a teatralitásig fokozódik. Könnyen meglehet, hogy a fontos megbízás tudatában az építész igyekezett minél megkapóbb épületet alkotni, amit újjazdag megbízója nyilván elvárt, sőt egyenesen megrendelt tőle. Ez a törekvés tagadhatatlanul sikerrel járt. Ugyanakkor ez a hozzáállás idegen volt olyan építészektől, mint például Ybl Miklós, aki éppen a finom egyensúlyok, a jól átgondolt koncepciók mestere. Nem véletlenül tartotta monográfiusa a turai kastélyt az ő oeuvre-jéhez viszonyítva idegenszerűnek.

Nem kevés tanulsággal jár a kastély összevetése Bukovics által tervezett két budapesti lakóházzal, melyek azzal lényegében egy időben épültek. Mindkettő a Köröndön áll, annak Városliget felé eső oldalán, és mindkettő Hübner Nándor (?–1895) építőmester, építési vállalkozó számára készült. Hübnernek nem ezek voltak az első sugárúti épületei, korábbi házai között volt olyan, melyet saját maga tervezett. A kiemelt helyen lévő, igen nagy méretű bérpalotákat azonban a jó módú vállalkozó nyilván igyekezett minél díszesebb formában megterveztetni, és ezért a nála képzettebb Bukovicsnak adta a megbízást. (Ő maga megelégedett a kivitelezéssel.) A két köröndi palotán fellelhetőek olyan egyéni módon megformált elemek, amelyek a turai kastélyon is feltűnnek. Jelentőségük egyebek mellett abban áll, hogy további megerősítésül szolgálnak Bukovics szerzőségére nézve. De legalább olyan érdekes azt megvizsgálni, hogyan vándoroltak egyes építészeti formák két műfaj, a városi bérpalota és a vidéki kastély között.

A két köröndi ház közül az Andrássy út 92–94. számú épület előbb, 1883. január 13-i keltezésű terveit január 27-én nyújtották be engedélyezésre, az elkészült épületre 1884. november 3-án született meg a használatbavételi engedély.<sup>26</sup> A Hübner-udvarra keresztelt, homorúan ívelt homlokzatú, franciaudvaros épületet Bukovics erőteljes elemekkel igyekezett feltűnően hangsúlyossá tenni. Ilyenek a sarkokat koronázó (és ma a bal épületszárnyról a háborús pusztítás miatt hiányzó), ferde manzárdtornyok, valamint az ezek alatt mindenütt megismétlődő, óriás-oszlopos erkélyek. Az utóbbiak különös figyelmet érdemelnek. Ezek két szintet átfogó, diadalív-szerű építmények, kétfelől egy-egy magas lábazaton álló oszlop-párral, illetve tetejükön balusztrádós erkéllyel. Nagyon hasonló bejáratú előépítményt illesztett Bukovics a





7. Budapest, Andrassy út 92–94., homlokzat-részlet (Fotó: Sisa József)



8. Tura, Schossberger-kastély, bejárati előépítmény a rövid oldalon (Fotó: Sisa József)



9. Budapest, Andrassy út 87–89., tetőzetrészlet (Fotó: Sisa József)



10. Budapest, Andrassy út 87–89., tetőpavilon (Fotó: Sisa József)

turai kastély rövid végéhez: megismétlődnek a páros oszlopok és az íves kialakítás, de még a felül lévő mellvéd pilléreinek és kőbábjainak ritmusa, sőt az utóbbiak formája is. Mindez Turán természetesen kisebb és egyszerűbb, de hogy alapvető azonosságról van szó, ahhoz nem fér kétség. Nyilvánvaló, hogy a nagyjából egy időben tervezett két épülethez Bukovics Gyula ugyanazt a formát használta fel. Talán az sem tűnik túlzásnak, ha a kastély bejárat oldalának kétszintes, árkádíves homlokzati szakaszát a tárgyaló bérház egyik udvarának hasonló kialakításával hozzuk kapcsolatba.

A másik köröndi ház, a 87–89. számú, amelyet Andrásy-udvarra kereszteltek, az egy épen maradt szélzászló tanúsága szerint 1885-ben épült. Itt a tetőidomok árulkodnak a turai kastélyhoz fűződő szoros kapcsolatáról. Már a tetőzet változatos sziluettje is szokatlan egy ilyen jellegű épületnél: a végighúzódo nyeregtetőt ugyanis a külső sarkokon meredek szögű, hegyes sátor-tetők, illetve a franciaudvar sarkainál pavilonok egészítik ki. Mintha Bukovics a turai kastély összetett és mozgalmas tetőzetét szerette volna más fajta, nagyvárosi környezetben egy reprezentatív bérpalotára rávarázsolni, azt mintegy szétteríteni. És ha az ember a két tetőpavilont közelebről megnézi, láthatja, hogy ezek a turai kastély télikertjének felső építményével állnak közeli rokonságban, annak szinte édestestvérei: azonos a négyszög alaprajz, a domborúan ívelt tetőzet, és az azt koronázó, négyzet alaprajzú, és ismételten domború tetővel fedett laterna. Ehhez képest nem számottevő eltérés, hogy az Andrásy-udvaron a pavilonok – melyek valószínűleg műteremnek készültek – nagy ablakokkal rendelkeznek, és párkányukon baluszteres mellvéd húzódik. Apróság, de mégis sokatmondóak a köröndi épület csúcsos tetőidomain díszelgő szélzászlók: ilyeneknek kastélyokon, nem bérházon van a helyük.

A két köröndi ház nem tartozik az Andrásy út legsikerültebb épületei közé. Hangsúlyos elemei már szinte harsogóak, ami különösen a Hübner-udvarra áll; az Andrásy-udvarnál inkább az össze nem illés, a lakóház-jelleg és a festői hatásra törekvő tetőidomok összehangolatlansága-összehangolhatatlansága a probléma. Ez különösen akkor feltűnő, ha az ember a Bukovics-tervezte épületeket a Körönd két másik házával összehasonlítja, ahogy ezt Nendtvich Gusztáv, a korabeli szakember tette. Nendtvich 1891-ben a következőket írta:

*Nem állhatom meg, hogy ne szóljak az andrásy-úti körtérről, a melynek első épületét – szintén a m.á.v. nyugdíjintézetének bérházát Petschacher Gusztáv kifogástalan izlése teremtette, s Rauscher Lajos mesteri keze díszítette. Még elég tetszetősen sorakozik mellé a nyugdíjintézetnek szemközt levő másik háza, melyet Kauser József épített. De azután ne is nézzük meg az Andrásy-udvart és a Hübner-udvart és az ő architektúrájukat, ferde és otromba tornyaikkal, mert azt hihetnők, hogy ezeket csak az előbbiek hatásának emelésére, mintegy ellentétéként építették oda. Önkéntelenül az a kívánság támad bennünk, hogy bár el lehetne őket hordatni, hogy ne rontsák el a különben szerencsésen koncipiált tér hatását.<sup>27</sup>*

Végül is Bukovics Gyula – ahogy e tanulmány elején szó esett róla – a korszak másodvonalbeli építészei közé tartozott. Köröndi épületein sokat

akart markolni, de keveset fogott. A további budapesti épületei nem ilyen feltűnőek, sőt inkább a korabeli építészet óriási termésének átlagába simulnak. Ezekhez képest az általa tervezett turai kastély kifejezetten sikerültnek mondható, saját műfajának egyéni és újszerű alkotása.<sup>28</sup>

## JEGYZETEK

- <sup>1</sup> YBL Ervin: Ybl Miklós. Bp., 1956. 74–75.
- <sup>2</sup> KELÉNYI György: Kastélyok, kúriák, villák. Bp., 1974. (Második, átdolgozott kiadás 1980.) 128.
- <sup>3</sup> BOROSSAY Katalin: A turai Schossberger-kastély. *Ars Hungarica* XXII. 1994. 235–250.
- <sup>4</sup> YBL i. m. 146.; BOROSSAY i. m. 245.
- <sup>5</sup> Így pl. a kajdaci kastélynál, melyet bizonnyítottan Ney Béla tervezett (Építő Ipar XVI. 1892. 190.), de már a kastély elkészülte után néhány évvel mint a „geniális” Ybl mester munkáját emlegetik (Szalon Újság VII. 1903. 11.)
- <sup>6</sup> YBL i. m. 75.
- <sup>7</sup> YBL i. m. 111.
- <sup>8</sup> Vasárnapi Újság XXXII. 1885. 327.
- <sup>9</sup> Bukovics munkásságának részletes feldolgozása még nem történt meg. Életrajzához lásd Friedrich GATTI: *Geschichte der k. k. Ingenieur- und k. k. Genie-Akademie 1717–1869*. Wien, 1901.; Dr. SZENDREI János–SZETIVÁNYI Gyula: *Magyar képzőművészek lexikona I.* Bp, 1915.; KOMÁRIK Dénes: *Építészképzés és mesterfelvétel a XIX. században. Pesti mesterek és mesterjelöltek. Építés-Építészettudomány III.* 1971. 393.; KOMÁRIK Dénes: *A romantika korának építőgyakorlata s munkaszervezete Magyarországon. Ars Hungarica VI.* 1978. 43.; *Magyar Életrajzi Lexikon, I. Főszerk.: KENYERES Ágnes.* (Harmadik, változatlan kiadás) Bp., 1981. 277.
- <sup>10</sup> A Magyar Mérnök- és Építész-Egylet 1914. évi évkönyve. Bp., 1914. 82.
- <sup>11</sup> 8. jegyz. i. m.
- <sup>12</sup> *Bauzeitung für Ungarn V.* 1876. 243.
- <sup>13</sup> *Bauzeitung für Ungarn X.* 1881. 193., XI. 1882. 47–48., 86., XIII. 1884. 229–230.; Eva BROSCHEK: *Die Radialstrasse in Budapest. Doktorische Dissertation, Universität Wien, 1976.*
- <sup>14</sup> *Bauzeitung für Ungarn VI.* 1877. 321.; IX. 1880. 315.; XI. 1882. 211.
- <sup>15</sup> *Budapester Ausstellungs-Zeitung* 1884. 5–7., 1885. 41, 45.; *Vasárnapi Újság* XXXII. 1885. 241, 245, 288, 294, 320–321, 326–327, 388, 423.
- <sup>16</sup> *Vasárnapi Újság* XXXIV. 1887. 47. 769–770.; *Építő Ipar XI.* 1887. 24–27. rajzmelléklet.
- <sup>17</sup> *A Magyar Mérnök- és Építész-Egylet Közlöny* XXVII. 1893. 370, 371, 396–398.
- <sup>18</sup> Az adatok forrása, a kérdés részletesebb kidolgozása BOROSSAY i. m.
- <sup>19</sup> BOROSSAY i. m. 239.
- <sup>20</sup> Pauline PREVOST–MARCILHACY: *Les Rothschild bâtisseurs et mécènes*. Paris, 1995. 341.
- <sup>21</sup> Alexis GREGORY: *Families of Fortune. Life in the Gilded Age*. New York, 1993.; PREVOST–MARCILHACY i. m. – A külföldi, de a magyar szakirodalom előtt sem ismert, hogy a Rothschildok Magyarországon is építették kastélyt, pedig volt ilyen. A család fiatalabb generációjához tartozó báró Robert de Rothschild (1877–1923) a nagyváradi Werthemstein Rózsikát (1870–1940) vette feleségül. Cséntelegen, a Bihar megyei Werthemstein-birtokon 1909 tavaszán kezdték el kastélyukat építeni Reisinger József nagyváradi mérnök kivitelezésében. (*Vállalkozók Lapja* XXX. 1909. 13. sz. 10.; *Iparművészeti Múzeum, Kisgyűjtemények Osztálya, gr. Teleki Sándorné képeslapgyűjteménye: 1696/45.*) A modern vonalú épület tervezője egyelőre ismeretlen. Parkját a budapesti Hein János tervezte. (HEIN János: *Kertművészet. [Prospektus]* Bp., é. n. [1912.])
- <sup>22</sup> Kendeffy Samu kastély Kernyesden. (Hát-szeg völgyében). *Az Építési Ipar V.* 1881. 63., 93.
- <sup>23</sup> Hermann von FISCHER: *Schloss Hünegg, Hilterfingen* (2. kiadás) Bern, 2002.

- <sup>24</sup> Léon PALLUSTRE: *La renaissance en France*. Paris, 1881. 2. kötet, 52. oldallal szemben
- <sup>25</sup> Az Országos Magyar Királyi Mintarajziskola és Rajztanárképző könyvtárának címjegyzéke. Összeállította VÁRDAI Szilárd. Bp., 1900. 89.
- <sup>26</sup> Revue über Budapest Neubauten 1884. Das dreistockhohe Zins-Palais des Herrn Ferdinand Hübner auf der Radialstrasse, Rondeauplatz Nr. 108, in Budapest. Bauzeitung für Ungarn XIII. 1884. 36. sz. 229–230.; BOR Ferenc: Budapest, Andrásy út 92–94. Tudományos dokumentáció, Bp., 2001. (Kézirat a Hild–Ybl Alapítvány gyűjteményében.)
- <sup>27</sup> Az Építő Ipar 1891-ben megjelent írás után idézi GÁBOR Eszter: Andrásy út. Bp., 2002. 39.
- <sup>28</sup> A turai kastély parkjára nézve újabban két információ került elő, mindkettő a szerzőséggel kapcsolatban: [id. PECZ Ármin]: Egy öreg kertésznek Emlékiratai. 1837.tól 1887.ik. Budapesten. (Kézirat a Kertészeti Egyetem könyvtárában); PAPP József: Jámbor Vilmos (1821–1901). *Élővilág* VI. 1961. 5. sz. 49. Ez a kérdés további tisztázásra vár

## Summary

### THE SCHOSSBERGER COUNTRY HOUSE AT TURA IN RECENT RESEARCH

Zsigmond Schossberger, a rich wholesale merchant and a prominent member within Hungarian business circles, built his country house at Tura in 1883. Until recently, tradition had it that Miklós Ybl, the celebrated architect of the time, had prepared the designs. Now a piece of information has been found in the popular 19<sup>th</sup>-century weekly magazine, *Vasárnapi Újság*, to the effect that the designer was another, though minor, Hungarian architect, Gyula Bukovics.

The country house is characterized by a highly unusual arrangement: the French Renaissance-style main block is complemented by a large conservatory in the Italian Renaissance style, and the two parts are strung along a single axis. The idea had undoubtedly come from Halton House (William Rogers, 1881–83), Alfred de Rothschild's residence in Buckinghamshire, England. It is not clear exactly which source Bukovics had used, or whether Schossberger himself had acquired the relevant information through personal channels. It is sure, though, that the Hungarian nouveau riche wanted to follow the example of a member of the internationally prominent Rothschild family.

The French-style country house at Tura also features an Italian-type entrance arch, similar to that of the château at Ecouen. This may well have been taken from Léon Pallustre's *La renaissance en France* (Paris, 1881). It is also remarkable that several architectural themes of Tura appear on two large blocks of flats that Bukovics built at about the same time along Andrásy Avenue in Budapest. These, however, are rather unhappy solutions and stick out like sore thumbs in the elegant and mostly homogeneous architectural environment of the avenue.