

A LESENCETOMAJ-PIROSKERESZTI KESZTHELY-KULTURÁS TEMETŐ (Előzetes jelentés)

S. PERÉMI ÁGOTA
(Veszprém, Laczkó Dezső Múzeum)

A lesencetomaj-piroskereszti Keszthely-kulturás temető első leletei 1937-ben, útépités során kerültek elő. A híradások szerint sok csontvázat találtak.¹

1961-ben szintén útépités alkalmával újabb sírokat bolygattak meg. Az épülő műúttól északkeletre agyagbányát nyitottak. A kitermelés során egy körülbelül 15-20 méter átmérőjű gödröt ástak ki és így legalább 60 sír pusztulhatott el. A helyszínen Sági Károly végzett leletmentést.² Ő a gödör körüli sávot kutatta át 7-10 méteres szélességben. 53 sírt tárt fel, amelyek között volt jellegzetes Keszthely-kulturás mellékletű, 4. századi római és több 9. századra keltezhető sír is. A leletek a keszthelyi Balaton Múzeumba kerültek.³

A temető újabb része 1985-ben került elő gázvezeték fektetés közben. A jó 2 méter széles árok kelet-nyugati irányban keresztülvágta a temetőt és legalább 30 sírt tett tönkre részben vagy egészben. Ugyanitt a gázvezetékétől északra telefonkábel is fektettek, de földmunkák nem voltak. Az itt folyó munkálatokra Sági K. figyelt fel és ő jelentette a veszprémi Bakonyi Múzeumnak.

A helyszínre 1985 januárjában mentünk ki. Ekkor három jellegzetes Keszthely-kulturás mellékletű sírt tártunk fel az árok még nyitva levő falában, a domb tetején. A temető rendszeres feltárását 1985 nyarán kezdtük el. A négy évig tartó munka során 205 sírt tártunk fel.⁴ A temető kutatása még korántsem tekinthető befejezettnek. A minden bizonnyal több száz síros temető további feltárását szeretnénk folytatni. Előzetes közleményünkben az eddig nyert ásatási tapasztalatokat próbáljuk összegezni, bemutatjuk a leletek egy részét.

A temető a Lesence pataktól délre, a 84. számú közlekedési úttól keletre helyezkedik el egy kisebb észak-déli vonulatú dombon és annak lejtősebb részén. Északról a 84.sz. úthoz csatlakozó tapolcai mellékút határolja. A névadó Piroskereszt a temetőtől északnyugatra, a Lesencetomajra vezető mellékút elágazásánál van. Régebben a dom-

¹ MRT.I. Keszthelyi és tapolcai járás. Budapest, 1966. 28/3. lelőhely. 113.

² Arch.Ért. 1962. 264. és RégFüz 1962 48.

³ Az 1961-es anyag feldolgozását Müller Róbert végezte el. A kézirat nyomdában van. Mindezek ellenére, mivel a Sági-féle és az általunk feltárt sírok egy temető részei, ezért több esetben fogunk hivatkozni a korábbi feltárás eredményeire, megfigyeléseire.

⁴ RégFüz. 1986. 58. RégFüz 1987. 66. RégFüz 1988. 54.

bon keresztül egy közút haladt át, amelynek nyomait, kilométerkövét megtaláltuk. Délről a balatonedericsi TSZ termőföldjei határolják, keleten pedig legelők és a Szentgyörgy-hegy zárja le a területet.

A terület, amelyen dolgoztunk, a háború óta nem művelték, így a felső 40-50 centiméteres humuszos réteg igen kötött volt. Ez alatt, a dombtetőn és keleti lejtőjén, nagyon köves a talaj. A sírok ebbe a rétegbe voltak belevágvva. A domb keletebbi és különösen északi részén a temetkezések a köves réteg alatt húzódó agyagos talajban voltak.

A temető kiterjedésére vonatkozóan még kevés adat áll rendelkezésünkre. A kelet-nyugat irányú árok falában csak a dombtetőig figyeltünk meg sírokat. Valószínűleg itt lehet a temető nyugati határa. A keleti szélét már nem tudtuk megfigyelni, mivel az árkot a helyszínre érkezésünkig betemették. A felszínen gyűjtött ékszertöredékek pedig kevés támpontot nyújtottak. A terület északi részén voltak a Sági-féle sírok. Az akkor kibányászott gödör helyén azóta szeméttelép létesült, így ezen a környéken a feltárás már lehetetlen. Valószínűleg az ettől északabbra eső részen számíthatunk még sírokra. Sági K. adatai szerint éppen ebben, az általa feltárt északi sávban kerültek elő az igen gazdag temetkezések és a sírok is sűrűbben helyezkedtek el. Az 1985-ös ásatások elkezdésekor célunk az volt, hogy lehetőleg minél közelebb kerüljünk a Sági-féle részhez, hogy a két temetőrészt „összekapcsoljuk”. Ezért az ároktól északra eső sávot kezdtük kutatni, amelynek feltárása felerészben már megtörtént.

Az eddig feltárt 205, valamint a Sági K. által feltárt 53 sírral számuk 258. Feltehetőleg 80-90 sír pusztulhatott el az idők folyamán. A korábban feltárt hasonló korú temetők tapasztalatai alapján ez a temetőnek kb. 1/4-e lehet.⁵ Meg kell jegyezni azt is, hogy Lesencetomaj falun belül két helyen is kerültek és *kerülnek* elő Keszthely-kulturás sírok.⁶ Minden bizonnyal egy igen nagyszámú népességgel kell számolnunk, akik viszonylag elég közel telepedtek le egymáshoz. Sajnos telepeiknek eddig még nincs nyoma.

A temetőn belül a sírok többé-kevésbé szabályos észak-déli irányú sorokat alkotnak és viszonylag közel helyezkednek el egymáshoz.⁷ A sírgödörök általában lekerekített sarkúak. A mélység 90-től 200 cm-ig terjed, de ez úgy tűnik nincs összefüggésben az eltemetett vagyoni helyzetével vagy korával.

A halottakat Ny-K-i tájolásban helyezték a sírba, minden esetben hanyatt fektetve és nyújtott helyzetben kerültek elő. A koponyát általában a jobb vagy bal oldalára dőlve találtuk; az alkarcsontok szinte minden esetben a váz mellett voltak, ritkán kissé behajlítva a medencecsontokon. A tájolásban lényegesebb eltérést eddig még nem tapasztaltunk, amelyet esetleg a temető szerkezetével lehetne kapcsolatba hozni. Jelentősebb eltérések csak a Sági K. által feltárt részen vannak. Itt a temetőtérkép jelölése alapján öt olyan sír van, amely ÉNy-DK-i tájolású, illetve északhoz áll közelebb, de egyébként Keszthely-kulturás mellékletűek. Akad néhány sír, amely inkább DNy-ÉK-i tájolású.⁸ Szintén ezen a részen került elő két D-É-i tájolású, feltehetőleg 4. századi

⁵ Lipp Vilmos 1884/a. 7-9. Több száz síros temetőkről ír.

⁶ MRT 28/1 és 28/2 lelőhelyek. Ugyanitt lásd az irodalmat. 113. Kiss Gábor 1984. 168.

⁷ Hasonló megfigyeléseket tett Lipp is. Lipp Vilmos 1884/a. 10-11.

⁸ A fokokat pontosan nem tudom megadni, mivel a feltáró ezeket nem jelölte.

római sír. Talán ennek a temetőrésznek a részletesebb elemzése nyújt majd némi támpontot a temetés sorrendjére vonatkozóan.

A csontvázak általában igen rossz megtartásúak voltak. Sok esetben még a felnőttek vázából is csak kevés csont maradt meg: általában a koponya és a hosszúcsontok.⁹ A gyereksírok többségében pedig egyáltalán nem maradt meg a váz, csupán a mellékletek utaltak arra, hogy a sírban eredetileg gyerek nyugodott. Ezen kívül 12 esetben olyan sírokat is találtunk, amelyek teljesen üresek voltak, de bolygatásnak nem volt nyoma. 11 esetben kerültek elő temetőnkben olyan melléklet nélküli csontvázak, amelyek igen jó állapotban maradtak meg. Sajnos esetünkben a különböző időszakokra keltezett sírok nem különülnek el egymástól, mint például Lipp Vilmos keszthelyi temetőjében, ahol a más-más korú Keszthely-kulturás vagy melléklet nélküli stb. sírok un. „régiók”-ba különváltak.¹⁰ Temetőnkben ilyen rendszer nem tapasztalható. Úgy tűnik, hogy szinte véletlenszerű a más-más korú temetkezések egymás mellé vagy fölé kerülése, kivételt csak a kettős Keszthely-kulturás sírok jelentenek. Így csak feltételezni lehet, hogy melléklet nélküli sírokban feküdtek a legutolsóként eltemetett halottak.

Nehezíti az értékelést, hogy a temetőben igen sok a *rabolt sír*.¹¹ Az eddig feltárt síroknak majdnem a fele. A rablások elsősorban a koponyát és a váz törzscsontjait érintették. A megbolygatott csontokat egy csomóba dobálva, a combcsontok felett találtuk meg a leggyakrabban a sír aljától számított 10-45 cm-el magasabban, vagyis a rablások idején a felszínen még 20-30 centiméter magas hantok látszóttak. Bontáskor, a megbolygatott sír feletti rétegekben gyakran nagyobb köveket is találtunk.¹² Lehetséges, hogy a sírokat a felszínen kövekkel is jelölték. Erre utal, hogy a sírrablók igen pontosan tudták, hol kell az értékeket keresni. Sok esetben a rablóaknak nyomait is megfigyelhettük. Eddig azt tapasztaltuk, hogy a rablások az északi részt érintették elsősorban, de rendszert ebben az esetben sem találtunk.

A feltárt sírok 1/4-ében *koporsóra* utaló nyomokat figyeltünk meg. Ezek kisebb része láda formájú volt, tető nélkül. Egy-két esetben valószínűleg fatörzsből vájták ki a koporsót. Az esetek nagy részében a halott mellé oldalt egy vagy két deszkalapot helyeztek csupán.¹³ Mérhető magasságuk 10-15 cm, szélességük átlagban 5 cm volt. A 47 koporsós temetkezés közül 38 felnőtt, 9 pedig gyerek sírja volt. Közülük nyolcban korai Keszthely-kulturás mellékletű nő nyugodott. A késői Keszthely-kulturás időszakban a koporsós temetkezés nem volt szokásban. Egy kivétel akad, a 81. sír, de ez egy kétrétegű temetkezés része. A mellékletek alapján úgy tűnik, a koporsós temetkezés nem jelentett valamilyen rangot, hacsak az nem, hogy ezekben a sírokban minden

⁹ Ugyanígy csontvázakat említ Lipp is. Lipp Vilmos 1884/a. 9.

¹⁰ Lipp Vilmos 1884/a. 42-43. Korvig Ilona 1958. 70. Korvig Ilona 1960 164-165.

¹¹ Hasonló megfigyeléseket tett Lipp is. Lipp Vilmos 1884/a.10. Lipp Vilmos 1884/b. 5-6. Korvig Ilona 1960 146.,158.

¹² Feltételezésünket, hogy a kultúra népe a temetkezéseknél köveket is felhasznált, részben támogatják a kutatások során feltárt kőpakolásos sírok is. Kőpakolásos sírokat említ Lipp Vilmos 1884/a. 9 és 11. Lipp Vilmos 1886. 143. Barkóczy László 1968. például 278-279. (4.,5., és 8. sírok) stb.

¹³ Lipp Vilmosnál hasonló. Lipp 1884/a 12. ; Lipp Vilmos 1880.119. Lipp Vilmos 1884/b 8. Korvig Ilona 1960. 158.

esetben bronz karperecek kerültek elő, míg a többi, nem koporsós korai Keszthely-kulturás sírban zömében vas karperecek.

A többi koporsós temetkezés esetében elég nehéz eldönteni, hogy melyik időszakra tehető, mivel a többség rabolt volt és igen kevés keltező értékű mellékletet tartalmaztak.

A teljesség kedvéért szeretném megjegyezni, hogy Sági hat esetben szintén megfigyelt koporsónyomokat, amelyek szerkezete a már említett ládaformára hasonlít.

Néhány esetben valószínűleg *takaróba* csavarva temették el a halottakat, legalábbis erre következtettünk a váz csontjainak helyzetéből. Más nyomát eddig még nem találtuk.¹⁴

A sok rabolt sír ellenére megállapítható, hogy az eddig feltárt sírok zömében nők vagy gyerekek nyugodtak.¹⁵ A biztosan férfi sírok ritkaságszámba mennek.

Az eddigi tapasztalatok, elsősorban a jellemző női viselet alapján két nagyobb kronológiai csoportot különíthetünk el: a korábbi a kiskosaras fülbevalók, a későbbi a nagykosaras fülbevalók viselete jellemzi. Ez megfelel a korábbi kutatások eredményeinek.¹⁶ Külön kell említeni a gyereksírok csoportját, amelyekben a szokásostól eltérő mellékletek is előfordulnak, valamint, a feltehetőleg önálló kronológiai csoportot alkotó, már korábban említett melléklet nélküli sírokat is.

A *legkorábbi csoportot* azok a női sírok alkotják, amelyekből általában nemesfém-ből készült, kisméretű kosaras fülbevalók kerülnek elő. A rovátkolt drótból hajlított és forrasztott, áttört kosárkát egy feltekereselt drótszállal díszített kis lap vagy kúp zárja le. Ennek közepén foglatban kis kőberakás található. A csüngőt a karikához az áttört résznél többszörösen feltekereselt drótszállal rögzítették. (1. ábra) Egy esetben figyeltük meg, hogy a viselet során valószínűleg elkopott drótszálat lencérna pótolta.¹⁷ A fülbevalókarikákat is többféleképpen díszítették; általában kis kőberakásokkal vagy filigrán foglatban kis gömböcskékkel. E sírok jellemzője a többsoros szemesgyöngyökből álló nyaklánc. Az igen változatos kivitelű, formájú, díszítésű üvegyöngyök között nem ritkák a borostyángyöngyök és az átfúrt, valószínűleg római eredetű üvedarabkák. Egy-egy esetben találtunk a nyakláncba fűzve ketté hajtott római bronz fibulát és egy bronz gyűrűt/?, valamint egy kisebb bronz bullát.¹⁸ A Keszthely-kulturára annyira jellemző, a ruha összefogására szolgáló tű ebben az időben nem szokásos. Mindössze két tömör, díszített, bronz tű került elő.¹⁹ Az egyik sírban bronz S-fibulát és egy bronz korongot találtunk. Temetőnkben még két korong ismert: az egyik egy feltehetőleg korai, rabolt sírból, a másik egy késői gyereksírból. Az első példány szinte tökéletes mása a Lipp Vilmos által közölt darabnak.²⁰ A felső, díszített lemez széléit

¹⁴ Korvig Ilona 1960.158.

¹⁵ Ugyanerre a következtetésre jutott Lipp Vilmos 1884/a.18. és Korvig Ilona 1960.160.

¹⁶ Korvig Ilona 1960. 164-165. u.ő. 1958. 70-71.

¹⁷ Hasonló fülbevaló került elő: Lipp Vilmos 1884/a.43.

¹⁸ A bullákról részletesebben Pásztor Adrienn 1986.129-133.

¹⁹ Meg kell jegyezni, hogy a tűket minden esetben a mellkason találtuk, a gyöngyök között. Tehát mindenféleképpen a ruha összetűzésére használták ezeket. Ezzel szemben Lipp több helyen is említi, hogy a koponya alatt (vagyis a haj összetűzésére szolgált) találta a tűk egy részét. Lipp Vilmos 1884/a. 38. u.ő. 1884/b. 17. Kiss Attila 1968.

²⁰ Lipp Vilmos 1884/a 40-41. XIV.t. 335.

ráhajtották az alsó lapra és a két lemez közti részt valamilyen fehér anyaggal töltötték ki. A hátlapon semmi nyoma nem volt zárószerkezetnek. A második korong felső lemezének közepén egy kör alakú, kiemelkedő dísz látható, amelyet sugárszerű vonalak vesznek körbe. Hátdoldalán vastú szolgált a felerősítésre. (6. ábra) Lipp ezekhez hasonló, általa közönségesnek nevezett korongokat, több sírban is talált.²¹ A korai viselet tartozéka a vasból és bronzból készült kígyófejes karperec, amely igen változatos díszítéssel és kivitelben került elő, akárcsak más hasonló temetőkből.²² E korai időszak egyik legszebb és egyben a temető eddig leggazdagabb sírja a 39. számú. (Arany kiskosaras fülbevalópár, többsoros szemesgyöngyök, a gyöngyök között kis kereszt és csüngő, bronztű, kígyófejes karperec, orsógomb, ismeretlen rendeltetésű bronz hengeres töredék a jobb felkarcsont alatt).

A későbbi *Keszthely-kulturás* viseletet a nagyméretű, kosaras bronz fülbevalók jellemzik. Ezeket szintén többféle módon díszítették: a bronz drótszálakból hajlított díszítésekén kívül ugyancsak alkalmazták a kőberakást. Gyakori, hogy a fülbevalók mellett még egy egyszerű bronz- vagy ezüstkarika is előkerül, ami utalhat a kosaras függők viseleti módjára. Három esetben figyeltük meg, hogy a fülbevalókarikát – elsősorban a kiszélesedő résznél – javították, megerősítették. A gyöngyök nagy része az avar nők viseletéből is ismert dinnyemag alakú. Az itteniek valamivel nagyobb méretben készültek. Hármassal, Z-sodratú lenszálla fűzték fel ezeket, több sorban. (A gyöngyök száma a *Keszthely-kulturás* sírok esetében eléri síronként a 250-300-at is.) A bőrből vagy textiltől készült ruhát összefogó tű mérete is megnőtt; szárát hasították, díszítették. Gyakoribb a bronzhuzalból, beütögetett mintával díszített karperec, amelyből két-három darabot is viseltek. (2. ábra)

Temetőnkben előkerült néhány közepes méretű *fülbevalót* tartalmazó sír is. Ezek a fülbevalók nagyrészt bronzból készültek, kivitelben sokban hasonlítanak a fentiekhez. A többi lelet is egy „átmeneti” szakasz bizonyítékaként „értékkelhető”. A tűk egy része tömör, beütögetett mintával díszített vagy kisebb méretű, de már hasított szárú. A nyaklánc nagy része még szemesgyöngyökből áll, bár kisebb számban már megtalálhatók a dinnyemag alakúak is. A bronzkarperecek között megtalálhatók mind a kígyófejes, mind a huzalból hajlított típusok. A későbbi kutatások remélhetőleg újabb támpontokat nyújtanak majd e csoportra vonatkozólag.

A fent leírt kronológiai megállapítást igazolják azok a kétrétegű temetkezések, ahol a két különböző korú *Keszthely-kulturás* sír fedi egymást, de a későbbi temetkezés sohasem bolygatja meg a korábbi. (3. ábra)

Nem mondhatjuk ezt el azokról a még későbbi, már említett, melléklet nélküli temetkezésekről, ahol a jó megtartású csontvázak, viszonylag mélyebb sírokban kerülnek elő. Ezek több esetben is vágják a késő *Keszthely-kulturás* temetkezéseket. A sírokat kirabolták, a csontokat egy csomóba, a sír közepére dobálták. Lehetséges, hogy ez a feltehetőleg legkésőbb ide temetkező nép volt a többi sír kirablója is.

A többi női sír leletei kissé szegényesebbek, de kronológiai szempontból – véleményem szerint – a legjelentősebbek lehetnek. (E sírok leletanyagának nagy része

²¹ Lipp Vilmos 1884/a 40-41. XIV.t. 343.

²² Az egyes tárgytipusok részletes leírására, elemzésére itt nincs módunk. Ezt egy későbbi feldolgozásban szeretnénk megtenni.

még restaurálatlan, így csak utalni tudok egy-egy típusra.) A *fülbevalók* egyszerű bronz vagy ezüst karikafülbevalók, hengerpalástos lengőcsüngőjűek,²³ ezüst vagy bronz két préselt félgömbből összeállított típusok, valamint gyöngycsüngősek stb.²⁴ A sírok nagyrésztében szemesgyöngyöket találtunk. A dinnyemagalakú gyöngyökből fűzött nyaklánc, akárcsak a vas stílustú elég ritka lelet. (4. ábra)

Külön kell megemlíteni a *gyereksírokat*. Ezek a temetőn belül általában egy-egy csoportban helyezkednek el, viszonylag közel egymáshoz. A gyereksírok esetében szinte teljességgel lehetetlen külön választani a fiú és lány temetkezéseket. Minden bizonnyal Lipp Vilmosnak van igaza, mikor arra gondol, hogy a gyerekek 7-8 éves korig azonosan öltözködtek.²⁵ (Példaként a 95-96. övveretes sírokat említeném. A két sír közvetlen egymás mellett volt. A 95. sírban valószínűleg kisfiú nyugodott. De a 96-os esetében már igen nehéz eldönteni az eltemetett nemét, mivel övvereteken kívül bronz fülbevalókarika, szemesgyöngyök, bronzkarperec, kés és karika került elő.)

Keszthely-kulturás gyereksír ritkaság számba megy. Korábban mindössze két késői és egy korai Keszthely-kulturás temetkezés került elő. A többi sírban a már említett fülbevalótípusokkal találkozunk. Ezek csak méretben térnek el a felnőttektől. Minden esetben túlnyomórészt tarka szemes gyöngyöket hordtak. Néhány esetben olyan fűzéreket is találtunk, amelyekre bronz karikát, esetleg bronz övveretkéket, néhány esetben pedig igen rossz állapotban előkerült, feltehetőleg római érmét is felfűztek.²⁶ A felnőttekhez hasonlóan szintén viseltek bronz vagy vas karpereceket, vas csatokat, késeket, karikákat. (5. ábra) A gyerek sírok közül külön szeretném megemlíteni a 78. sír madár alakos bronztűjét vagy a 80. sír már korábban tárgyalt korongfibuláját. (6. ábra) Egy esetben került elő vascsőrgő.²⁷

A Keszthely-kulturás temetőekben igen ritka az *edénymelléklet*. Temetőnkben eddig öt agyagedény került elő, mindegyik gyereksírból, általában a koponya környékéről. Négynek a párhuzamai megtalálhatók az avar emlékanyagban. A szürkésbarna, csillámos anyagú, rosszul kiégetett edények pereme kihajoló, legömbölyített, testük a fenék felé szűkül. Felületüket egyenes- és hullámvonalkötegek díszítik.²⁸ Más típust képvisel a 90. sír tálformájú edénye (restaurálás alatt), amely inkább a langobárd keramikához áll közel.

Itt kell megemlíteni a Sági Károly által feltárt rész másik két sírját is. A 13. számú D-É-i tájolású, bolygatott sírban egyfűlű korsó került elő. A feltáró a sírt római korinak tartja. A másik, 52. számú sírből szintén egy római bögre került elő.²⁹ Egy-egy sír-

²³ A hengerpalástos lengőcsüngőjű fülbevalók részletes elemzése Pásztor Adrienn 1986. 124. A példányaink az I. típusba tartoznak.

²⁴ A többi Keszthely-kulturás temetőben is igen gyakoriak a nem kosaras fülbevalókat tartalmazó sírok. A Lipp által bemutatott fülbevalók közül néhány a mi temetőnkben is előfordult. Lipp Vilmos 1884/a. 32-34. X.t. 258.,259.,261.,264.,267. stb. Korvig Ilona 1960. 160-161.

²⁵ Lipp Vilmos 1884/a. 29. Korvig Ilona 1960.160.

²⁶ Lipp is említi ezt a szokást, bemutat néhány csüngőt. Lipp Vilmos 1884/a. 31., IX.t. 249-256.

²⁷ Érdekesképpen szeretném megemlíteni, hogy Lipp szerint elképzelhető, hogy a vascsőrgőket a „ruha lecsüngő csücskébe” varrták, mivel elsősorban ezeken a tárgyakon talált textilnyomokat. A mi csőrőgnőkön is volt textilnyom, de ez több mint valószínű, hogy a szemfedő maradéka lehet. Lipp Vilmos 1884/a. 19.

²⁸ Hasonlókat említ Lipp Vilmos 1884/a. 16.

²⁹ Korvig Ilona 1960. 164., szintén gyerek sírből.

ban előfordulnak kisebb-nagyobb edénytöredékek is, de ezek általában nem jellegzetes darabok.

Szintén a ritka leletek közé tartoznak a vasabroncos *favödrök*. Temetőnkben három sírból került elő. Ezek közül kettő gyereksírból, a koponya környékén.³⁰ A harmadik példány a 129. sírból ismert. Ez utóbbi két, elég vastag pántból állt, fogantyúja nem volt. Az abroncsok végeit egymásra hajlították és kis szegekkel erősítették a dongákhoz. A farészekből sajnos nem maradt meg semmi. Temetőnkéből még egy darab ismert, a Sági-féle részen feltárt igen gazdag mellékletű 6. számú gyerek sírből. Itt a lábfejsontok mellett került elő. A 7,7 cm átmérőjű edénynek a füle is megmaradt.³¹

Ugyancsak ritka lelet az agyag *orsógomb*. Ezidáig négy sírből ismert. Ezek közül három korai Keszthely-kulturás temetkezés volt a jellegzetes kísérő leletek alapján. A negyedik egy – valószínűleg későbbi – bolygatott temetkezésből származik. A Sági-féle temetőrészben szintén két helyről, a 6. és a 7. számú sírokból ismert orsógomb, szintén a mi negyedik példányunkhoz hasonlóan, zömében dinnyemag alakú gyöngyök társaságában.

A Keszthely-kulturás temetőkben egyébként elég ritkák a háztartási *munkaeszközök*.³² Valószínűleg ezek sírbatétele nem volt szokásban. Ugyancsak ez a helyzet a *vaskések* esetében is. A kisméretű, egyenes, egyélű kés hat sírből ismert. Ezek közül háromban késő Keszthely-kulturás mellékletek voltak, a másik három rabolt sír volt, de az itt talált gyöngyök alapján ezek szintén a későbbi temetkezések közé tartoztak.

Mint erről már szó volt, a temető sírjainak zömében nőket és gyerekeket találtunk. A férfi sírok mennyiségének megállapítását nehezíti, hogy igen sok a rabolt sír és a megmaradt leletek alapján (ha egyáltalán maradt) nem minden esetben lehet következtetni az eltemetett nemére.

Eddig négy sírből kerültek elő igen rossz állapotban levő *överetek*. Ezek közül kettő gyereksír volt. A veretek egy részét bronzlemezről vágták ki (67. és 95. sír). A felületet mindkét esetben ónozták. A 67. sír veretei téglalap alakú díszítetlen bronzlemezek. A négy sarokban és középen egy-egy gömbölyű fejű szeg szolgált a felerősítésre.³³ A másik kerek bronzlemez, beütögetett pontsorról és koncentrikus vonallal díszített. Középen nittszeg található. Ide tartozik egy préselt, bronz, négyszögletes, díszített, valamint három bronz, téglalap alakú, két-két nittszeggel ellátott veretke is. A préselt veretek (96. gyerek és 122. rabolt sír) igen rossz állapotban maradtak meg. Amennyire az apró töredékekből következtetni lehet az első négyszögletes, a másik téglalap alakú, feltehetőleg szintén díszítettek voltak. A 122. sírből valószínűleg szíjvégek kerültek elő. A két bronzlap közé falemezkét helyeztek megerősítés céljából. A veretek száma 6-7 darab volt. Mindegyik övhöz tartozott csat (a 67. sír esetében bronzcsat vaspecekkkel), karika és kés. A gyereksírokban ezeken kívül gyöngyök, illetve a már korábban említett 96. sírban bronz fülbevaló és karperec is volt.

³⁰ Hasonló darabok Lipp Vilmos 1884/a 16-17. Lipp Vilmos 1884/b. 9.

³¹ Hasonlók voltak: Korvig Ilona 1960. 163.

³² Hasonló megfigyelést tett Korvig Ilona is. 1960. 163.

³³ Ez a típusú överet igen gyakori az avar temetőkben. Lipp is bemutat egy hasonló darabot. Lipp Vilmos 1884/a 25. VI.t. 132.

A férfi sírok egyéb leletei közé tartozik a nagyobb méretű *vaskés* (20 esetben), gyakran fa nyomokkal a markolaton, vas függesztőkarika és egy-két darab *vascsat*. (7. ábra) Ritkábbak az egyszerű szögletes bronz csatok vaspeckekkel és egy esetben került elő bizánci bronzcsat. Itt szeretném megemlíteni a 118-as rabolt sírt. A váz baloldali combcsontjánál kisebb bőrtarsolyra utaló nyomokat találtunk, benne kovákat, vaskést fanyommal bronzlapocskákat, egy gyöngyszemet és vastöredékeket. A sírban egyébként két *vascsat* és még egy nagyobb *vaskés* is volt.

Fegyvereket ezidáig nem találtunk, bár Sági Károly említ egy harci bárdot az 1. bolygatott sírból.

A férfi divathoz hozzátartozott a *fülbevaló* is. A bronzból készült egyszerű fülbevalókarikából egy darabot viseltek. Az általam feltárt temetőrészben eddig három S-végű karika került elő. A többi melléklet alapján ezeket férfi temetkezéseknek tarthatjuk. (Kések, karikák, csatok.) Sági K. szintén talált kettős S-végű karikákat, de ezek mellett mindig volt egy másik fülbevaló is, ellentétben a mi egy-egy darabunkkal. Minden bizonnyal ezek a sírok a temető utolsó fázisába tartoznak.

Korábban már szó volt arról, hogy temetőnkben igen kis számban fordulnak elő edények, favödörök, amelyek általában a túlvilági útravalót tartalmazzák. Mindössze két esetben került elő *tojásmelléklet* gyerek sírból. *Állatcsontot* csak egy esetben találtunk. Hasonló a helyzet más Keszthely-kulturás temetőkben is.³⁴ Mindez arra utalhat, hogy az idetemetkezők keresztények voltak. A pogány szokások továbbélését csak gyereksíroknál figyeltük meg eddig. Kivételt csak a favödörmellékletes 129. sír képez. Az ide temetkezők keresztény voltára utal a 39. sír kis keresztje, amely tudomásom szerint az egyedüli Keszthely-kulturás temetőből.

Végezetül még megemlítem a 155. sírt, amelyben csontvázat nem találtunk, de a sír végébe egy gödör volt beásva. Ebben állatszárva³⁵ volt, amelyet feltehetően pogány szertartás emlékeként értékelhetünk.

Az eddigi feltárások során több esetben sikerült igazolni a korábbi ásatások tapasztalatait, ezeket alátámasztani. A részletesebb anyagelemzés, de elsősorban a további feltárások remélhetőleg újabb következtetések levonására adnak lehetőséget.

IRODALOM

Barkóczy László

1968 A 6th Century Cemetery from Keszthely-Fenekpuszta. Acta Arch Hung. 20. 275-311.

Kiss Attila

1968 A Keszthely-kultúra helye a pannóniai római kontinuitás kérdésében. Arch.Ért.95. 93-101.

Kiss Gábor

1984 Funde der Awarenzeit aus Ungarn in Wiener Museen I.Funde aus der Umgebung von Keszthely. Arch Austriaca 68. 161-201.

Kovrig Ilona

1958 Megjegyzések a Keszthely-kultúra kérdéséhez. Arch.Ért. 85. 66-72.

³⁴ Lipp hasonló megállapítása. Lipp Vilmos 1884/a 32.

Kovrig Ilona

1960 Újabb kutatások a keszthelyi avarkori temetőben. Arch.Ért. 87. 136-166.

Lipp Vilmos

1880 Keszthelyi leletek. Arch. Ért. 14., 1880.

Lipp Vilmos

1884/a A keszthelyi sírmezők. MTAt. Archeológiai Bizottságának Kiadványai. Budapest

Lipp Vilmos

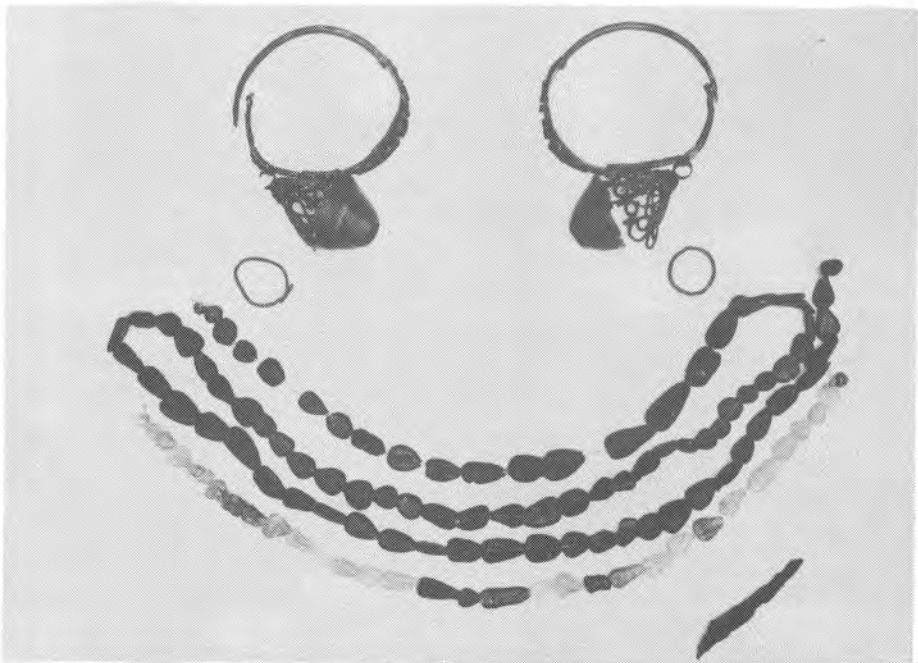
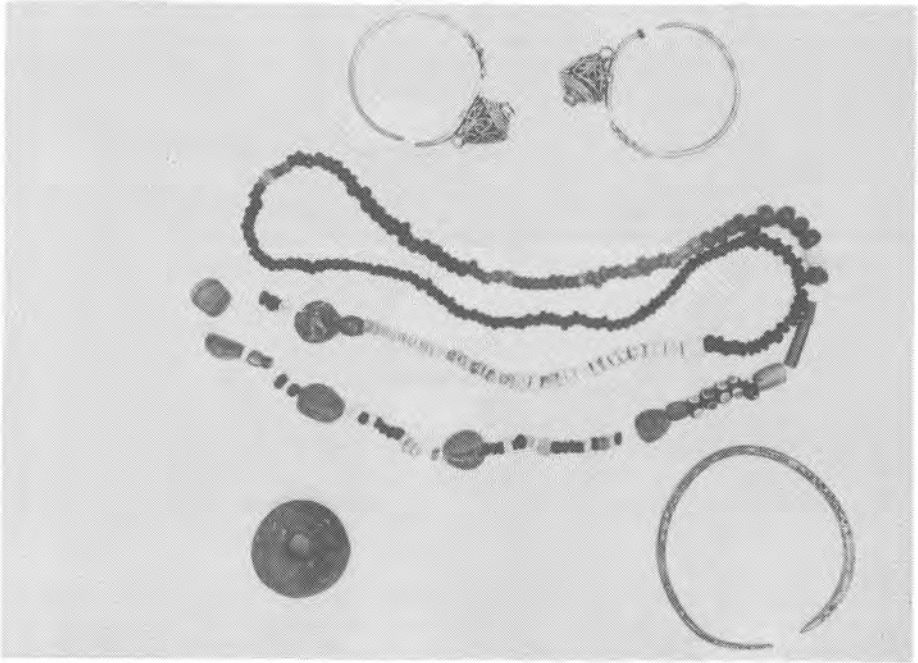
1884/b A Keszthely-dobogói sírmező. ÉTK. 1. Budapest.

Lipp Vilmos

1886 A fenéki sírmező. AK 14. 1. 137-159.

Pásztor Adrienn

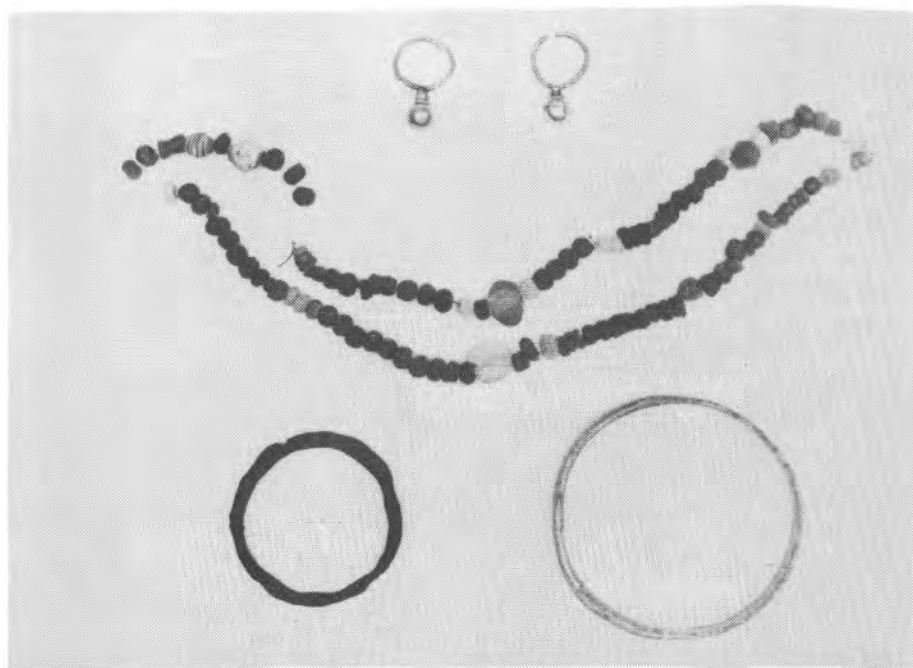
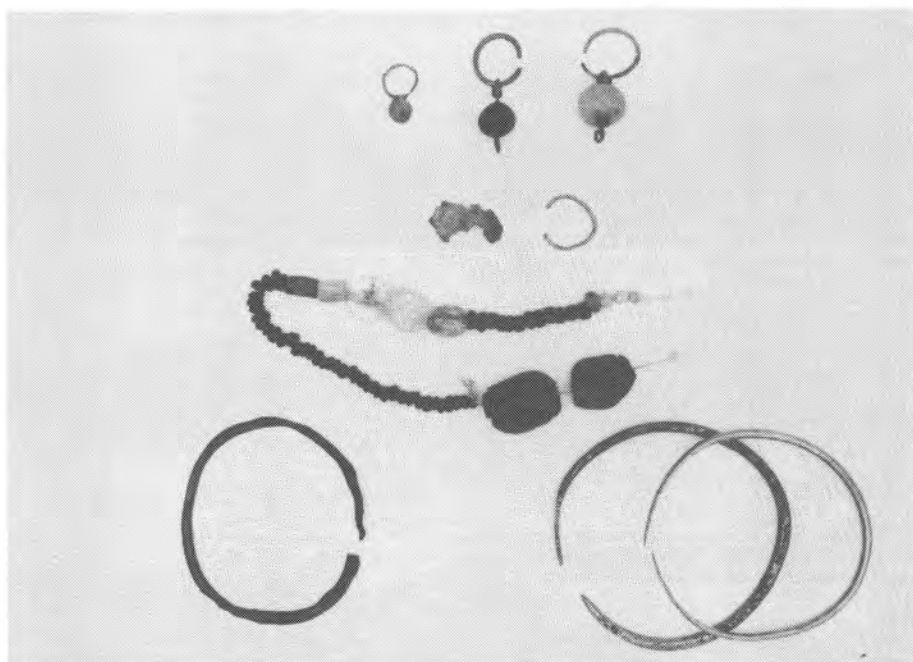
1986 Adatok a közép-avarkori ékszerek kérdéséhez. Arch.Ért.113. 1. 113-129.



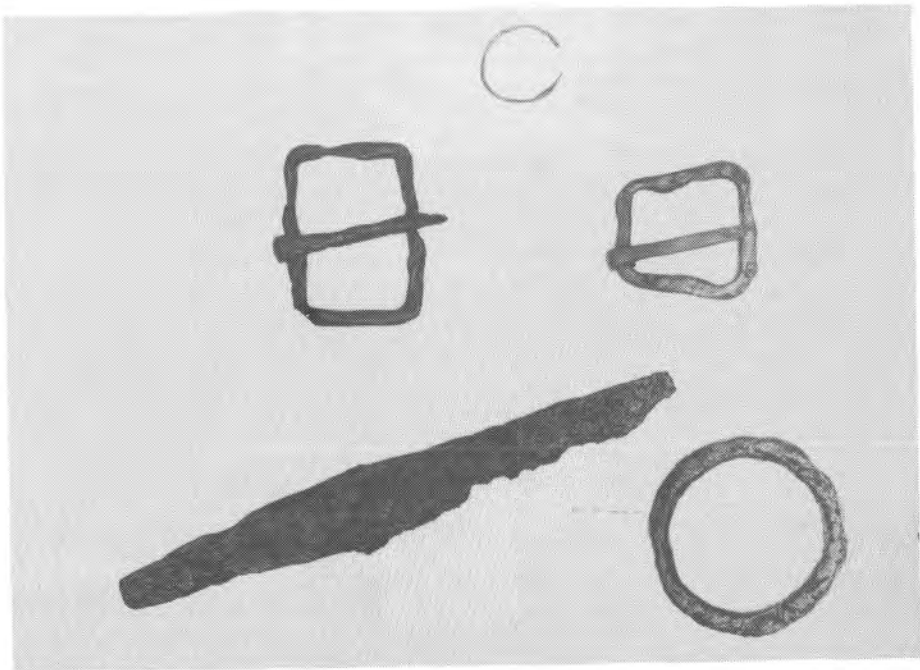
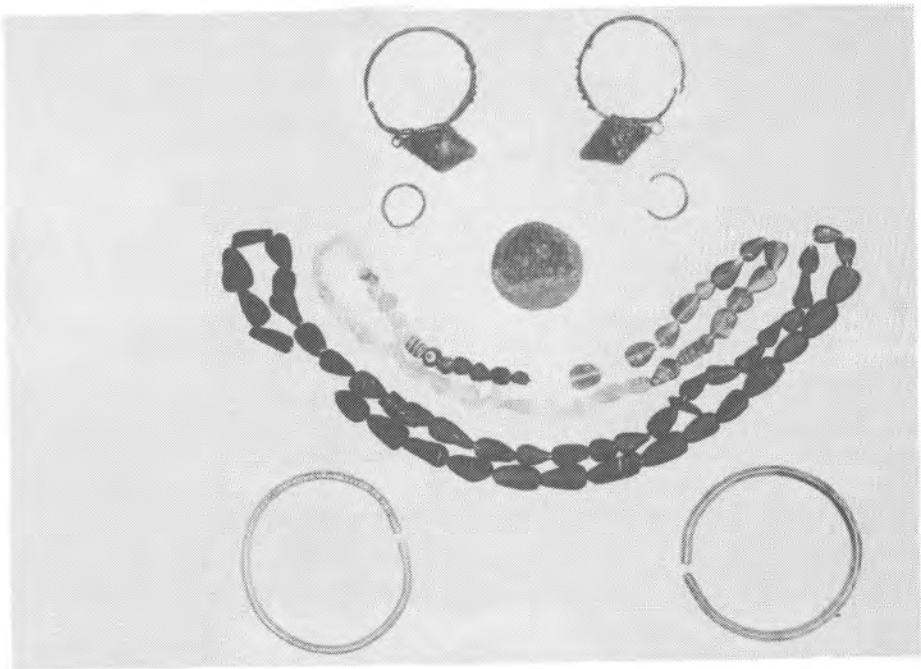
1. kép



2. kép



3. kép



4. kép

EIN GRÄBERFELD DER KESZTHELY-KULTUR VON LESENCETOMAJ-PIROSKERESZT (Vorbericht)

S. Perémi Ágota

Seit 1985, im Laufe der regelmäßigen Freilegung des in der Fachliteratur seit langem bekannten (1937, 1961) Gräberfeldes kamen 205 Gräber zum Vorschein.

Über die Ausdehnung und Belegungschronologie des Gräberfeldes stehen uns nur wenige Angaben zur Verfügung. Zusammen mit den früher freigelegten oder geborgenen Gräbern (ungefähr 280 Gräber insgesamt) ist annähernd ein Viertel des Gräberfeldes erschlossen. Die Gräber befinden sich beinahe regelmäßig in N-S gerichteten Reihen. Die Bestatteten wurden W-O orientiert ins Grab gelegt.

Das Gros der Skelette blieb in sehr schlechtem Zustand erhalten. In mehreren Fällen konnten nur die Beigaben freigelegt werden. Es wurden 12 leere Grabgruben und einige Gräber mit Skeletten sehr guten Zustandes, aber immer ohne Beigaben freigelegt. Es scheint so, daß die letzteren die jüngsten Gräber des Gräberfeldes darstellen.

Es gibt Bestattungen, wobei das jüngere Grab ein älteres teilweise überlappte, aber nie zerstörte. Sie sind von chronologischem Gesichtspunkt aus sehr bedeutend. Die Auswertung des Gräberfeldes wird dadurch erschwert, daß beinahe die Hälfte der freigelegten Gräber geplündert war. Spuren von Särgen wurden öfters beobachtet, vor allem in den frühen Frauengräbern der Keszthely-Kultur.

Anhand der Beigaben scheint es so, daß in den bis jetzt freigelegten Gräbern hauptsächlich Frauen und Kinder bestattet wurden. Für die Tracht der älteren Phase sind die kleinen Körbchenohrringe aus Edelmetall, Augenperlen, eiserne oder bronzene Armreifen mit Schlangenkopf charakteristisch. In dieser Zeit war die Verwendung von Stylusnadeln noch nicht allgemein verbreitet. Später nahm die Größe der bronzenen Körbchenohrringe zu und auch ihre Struktur veränderte sich. Häufige Funde sind die bronzenen Nadeln mit solidem oder gespaltelem Stiel, die melonenkernförmigen Perlen und die Armreifen aus verziertem Bronzedraht.

Die Tongefäße sind verhältnismäßig selten. Bis jetzt sind 5 Gefäße, alle aus Kinderbestattungen, bekannt. Die beiden Eierbeigaben fanden sich ebenfalls in Kinderbestattungen. In drei Gräbern, darunter ebenfalls zwei Kinderbestattungen, wurden Holzleimer mit Eisenbeschlägen gefunden.

Inwieweit es anhand der ärmlichen Beigaben beurteilt werden kann, ist die Anzahl der Männerbestattungen nicht groß. Bis jetzt wurden aus vier Gräbern Gürtelbeschläge sehr schlechten Zustandes freigelegt. Zwei davon stammen aus Kinderbestattungen. Das Gros der Funde besteht aus Eisenmessern, Schnallen, Ringen und Feuerschlägern.

Der größere Teil der Bestatteten sollte schon christlich sein. Diese Annahme wird durch ein kleines Kreuz aus der reichsten Bestattung des Gräberfeldes unterstützt. Das Weiterleben der heidnischen Bräuche wurde nur in den Kinderbestattungen beobachtet.

Могильник культуры Кестхей в Лешенцетомай-Пирошкерест
Переми Агота

В ходе систематического исследования давно известного могильника (раскопки в 1937, 1961 годах) было найдено 205 погребений с 1985 года.

О размерах, хронологии могильника в нашем распоряжении пока мало данных. Вместе с захоронениями, найденными ранее (всего около 280 захоронений) известна примерно четверть всего кладбища. Погребения совершались рядами, направленными с севера на юг, покойники были ориентированы головой на запад.

Большая часть скелетов находится в весьма плохом состоянии. Во многих случаях сохранился только инвентарь. Кроме этого были найдены совершенно пустые могилы (12 погребений), а также безинвентарные, но хорошо сохранившиеся скелеты. Видимо, здесь похоронены наиболее поздние покойники. Значительны с хронологической точки зрения двойные захоронения кестхейской культуры, где более позднее захоронение отчасти совпадает с ранним, но никогда не тревожит его. Анализ погребений затруднен, так как половина погребений была разграблена. Во многих случаях фиксировались остатки гроба, в первую очередь в ранних женских могилах кестхейской культуры.

Судя по инвентарю в большинстве могил, открытых до сих пор, были похоронены женщины или дети. Ранняя мода характеризовалась небольшими серьгами с корзинками из благородного металла, глазчатыми бусами, железными или бронзовыми браслетами со змеевидными концами. В более поздний период размеры бронзовых серег с корзинками выросли, изменилась также их конструкция. Часто встречаются бронзовые булавки - сплошные и с отверстием, бусы в виде арбузной косточки и орнаментированные браслеты из бронзовой проволоки. Инвентарь остальных женских могил более простой.

Относительно редко мы находили керамику. Пока известно пять штук, все они происходят из детских погребений, так же как и яйца, найденные в двух случаях. Деревянные ведерки с железными обручами были обнаружены в трёх погребениях, два из них - детские.

На основании бедного инвентаря можно считать, что мужских захоронений мало. До сих пор было найдено четыре поясных набора (два набора из детских могил) плохой сохранности. К большей части находок относятся железные ножи, пряжки, кольца, огниво.

Большинство людей, похороненных в этом могильнике, вероятно уже принадлежало к христианской вере. Это подкрепляется небольшим крестиком, найденным в самом богатом захоронении могильника. Продолжение языческих обычаев наблюдается только в детских могилах.

