

Kövületek Rátkáról

DR. LENKEI TIBOR

Dr. Kretzoi Miklós emlékének.

1. Östeknős

Tokaj-Hegyalja Magyarország legrégebbi bányászati emlékeinek lelőhelye. Obszidiánból, agancsból készült eszközök Rátkáról, Arkáról, Kékedről vagy a Lapis patakából ékes bizonyítékai a környéken föllelhető kaolin korai kitermelésének. Nagy valószínűséggel a bodrogkeresztúri bronzkori kultúrához tartozó bronzeszközök anyagát is a környéken, Rudabányán vagy másutt bányászták. A kitermelés során számos, múzeumokba, magángyűjteményekbe illő ásványritkaság kerül elő, ám a környék kövületanyaga is elképesztő. Az Országos Érc- és Ásványbányák mádi központtal működő Hegyaljai Műveihez tartozó koldui kvarcitbánya művelése az 1960-as, 1970-es években olyan teleprészt ért el, amely igen gazdag volt állat- és növénykövületekben. Akiket érdekelnek Tokaj-Hegyalja limnokvarcit fossziliái, szép számmal találhatnak belőlük a tállyai Encsy-gyűjteményben. Az előkerült kőbél-fauna főleg mocsári jellegű: teknőstörödékek, csibor-lenyomat, egy esetleges gázlómadár alsó végtagjai, látványos kvarckristállyal kitöltött nád tanúskodik erről. Egy hód szájpad-lenyomata folyóvíz jelenlétére utal. Ebbe a faunába tartozik a továbbiakban leírt teknőskövület is.

Lelelőhely, kor: Rátka, Borsod-Abaúj-Zemplén megye, Tokaj-Hegyalja, szarmata, limnokvarcit kőbél.

Leírás: A tárgyalt kövület kb. 11x9 cm-es kvarcit-kőmag, amely jó minőségben megőrizte a *carapax* és *plastron* csontlapjainak lenyomatát – a leírásban segítenek a látványosan kvarcosodott

suturák (ezeknek a varratoknak a jellege *matur* egyedre vall). A teknős *dermalis* részei nem *prezerválódtak*.

Carapax: a *nuchale* töredékes, valószínűleg *hexagonális* volt; négy szöge rekonstruálható, a *cervicalis* rész hiányzik. A *nuchalet* az első *neuraliatól* elválasztó sutura, illetve a jobb egyes *costaliát* határoló varrat aránya 2:3.

Mind a nyolc *neuralia* szépen elkülöníthető; az első négy *neuralia* hossza (a test hossz tengely szerinti mérete) kevéssel meghaladja a szélességét. Téglalap-formájuk négyzet felé tendál. Az 5-ös *neuralia* szélessége alig, míg a 6, 7, 8-asé jóval meghaladja hosszukat. Egy *metaneuralia* (*suprapygalia*) van, mely méretben és formában hasonló a 8-as *neuraliához*, de tükörképként.

A töredékesen megmaradt *pygalia* kiszélesedik, szélessége meghaladja a legszélesebb (5-ös) *neuraliáét*. A *costaliák* (*pleuraliák*) a bal 1-es kivételével teljesen megmaradtak. Az 1-es *costalia* a leghosszabb, hossz mérete másfélszerese a második leghosszabb *pleuraliáénak* (ez a 3-as).

Az 1-es, 2-es, 3-as *marginaliáktól* elválasztó *suturák* laterális irányban homorúak. A 8-as *pleuralia* kivételével mindegyik bordalap szélesebb, mint amilyen hosszú, a 2-es és 4-es háromszorosán. Az 5-ös *costaletól* kezdve a szélesség rohamosan csökken, a 8-as hossza és szélessége közel azonos. A bal 8-as *costale* alakja atipikus.

A jobboldali 1-es *peripheralia* töredékes, a 2-11-ig relatív jó megtartásúak; baloldalon az 1-es nagyon sérült, a 2-3-as hiányzik, a 4-es hiányos, a maradék *marginaliák* megtartása szerencsére a jobboldaliakkal azonos.

A 6-os *costalia* mindkét oldalon éles *sutura* taréjjal nyomul be a 8-as *peripheraliba*. (1/a. ábra.)

Plastron: megtartása akár a *carapax-é*.

Az *entoplastron* töredékes, de rekonstruálható. Szélesebb, mint amilyen hosszú, jobb *cervico-laterális* oldalán megmaradt az *epiplastron* kis töredéke.

A *hyoplastron* mindkét oldalon sérült; jobboldalon teljesebb. A *hypoplastrális* terület ép. A *xiphiplastronok femoralis* fele jobb megtartású, az *analís* rész sérült.

A *hypoplastron* négyzetes; középtájékon felismerhető az *inguinalis* behúzóadás. A köbél magassági indexe (magasság/hossz) 1:3, illetve szélességi indexe (szélesség/hossz) 4:5. (1/b. ábra.)

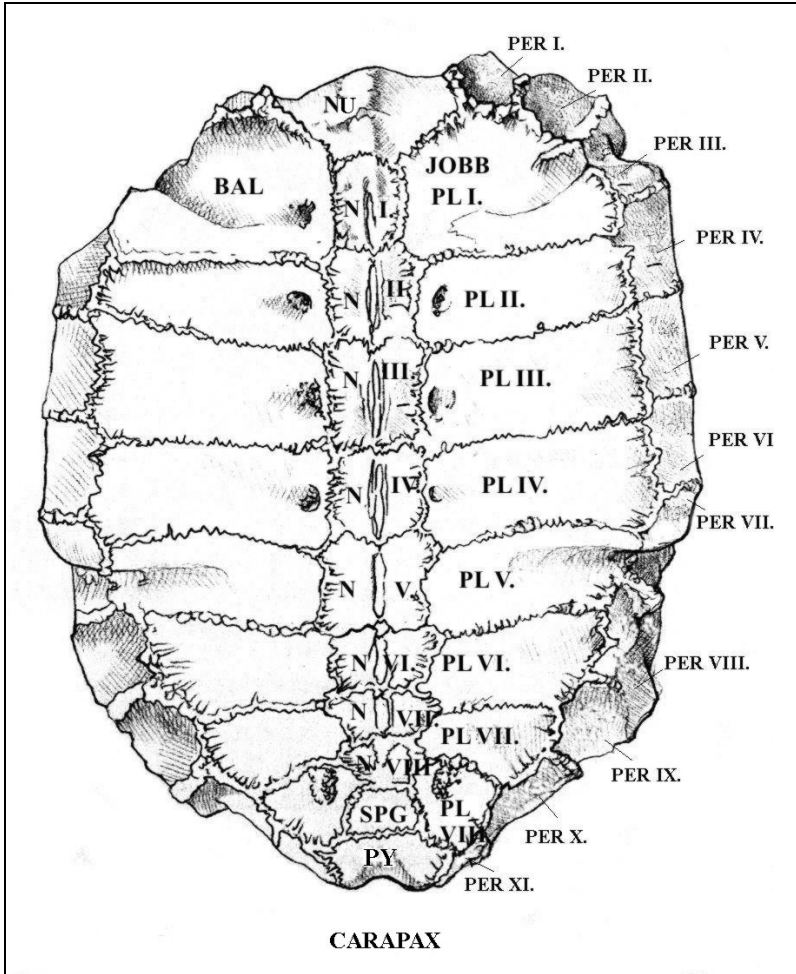
1966-ban *Marian Mlynarski* említ egy leletet *Mádról* (fam.: *Enydidae Gray*; subfam.: *Batagurinae McDowell*; genus: *Mauremys Gray*; *Mauremys* sp.) Ez a 110 x 73 mm-es kövület anyagában, megtartásában akár a miénk, töredékes, mely a 6. *neuraliától* és a 8. *peripheraliától* lefelé kezdődik. Jelentős méret- és formabeli különbségek adódnak e között a kövület és az általunk leírt teknős között, tehát nagy valószínűséggel különböző *fajba*, talán *genusba* tartoznak.

2. Emlős agykitöltés

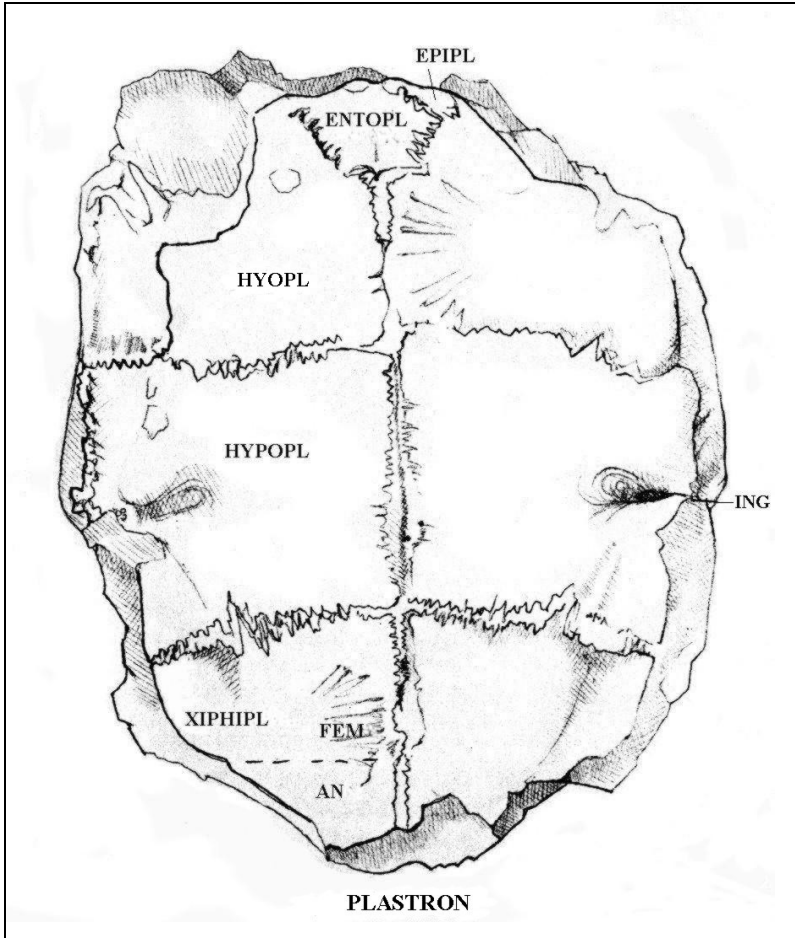
Megragadom az alkalmat, hogy e hasábokon szóljak először egy rendkívüli kövületről, melynek leírása folyamatban van. Az egyedülálló lelet egy *gerinces állat koponyakitöltése*, mely az 1965 és 1970 között a *rátkai limnokvarcit bányából* előkerült számos látványos és érdekes fosszília közül is kiemelkedik. 1968-ban találta *Benke István* bányamérnök; sokáig lappangott, majd a közelmúltban előkerült. A kitöltés híven adja vissza a még ismeretlen állat nagyagy-féltekéinek tömegét. A *girusok* részletekbe menően leírhatóak. Megmaradt a vérérhálózat nagyja, sőt az agyhártyák rétegei is körvonalazhatóak. Az agyalapon az idegkilépések szépen reprezentáltak. Leírható a kisagy, a nyúltagy, az agytörzs, sőt a belsőfül is. Megmaradt, bár csontszerkezeti érdekesen átalakult a tarkócsont. Egyszerűen olyan fossziliáról van szó, melyre megtalálójára és az új fajba tartozás bizonyítottasága esetén névadója méltán lehet büszke. (2-6. ábra.)

A szerzőről: *Dr. Lenkei Tibor* (szül. 1968) kolozsvári kutatóorvos, aki a gyógyítás mellett *paleopathológiával, mineralógiával, középkori üvegekkel, üvegrománccal, népi orvoslással és magyar nyelvemlékek kutatásával* foglalkozik.

Ábrák



*1/a. ábra. A teknősköviület hátoldala.
(A jelmagyarázatot lásd alább!)*



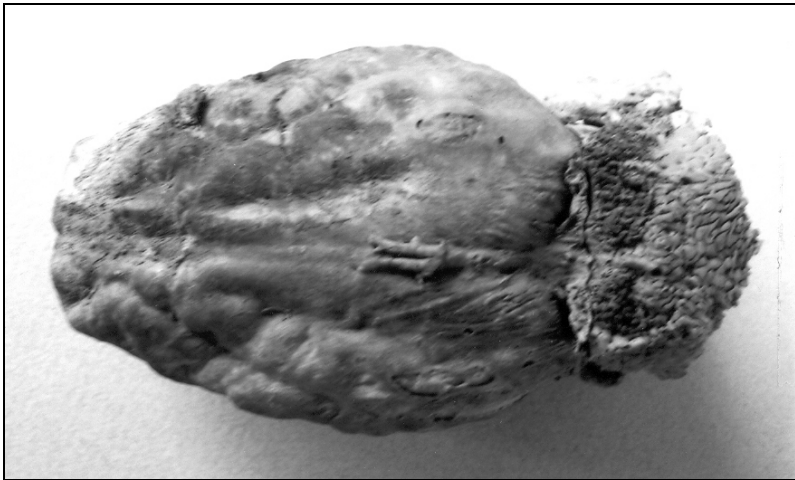
1/b. ábra. A teknőskövület hasoldala.
A rajzokért köszönet **M. Nagy Szilviának!**

Jelmagyarázat az 1/a. és 1/b. ábrához:

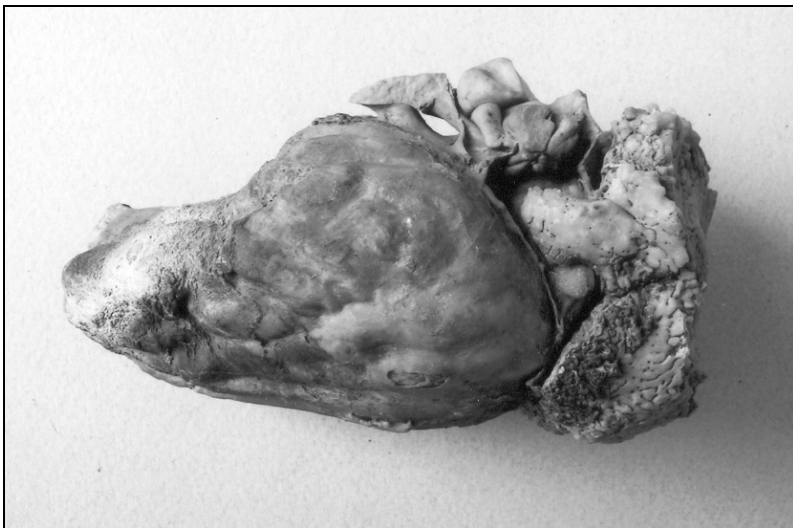
NU = NUCHALE; N = NEURALIA; PL = PLEURALIA; PE = PERIPHERALIA (MARGINALIA); SPG = SUPRAPYGALIA (METANEURALIA); PY = PYGALIA; EPIPL = EPIPLASTRON; ENTOPL = ENTOPLASTRON; HYOPL = HYOPLASTRON; HYPOPL = HYPOPLASTRON; XIPHIPL = XIPHIPLASTRON; FEM = FEMORALIS; ANA = ANALIS; ING = INGUINALIS.



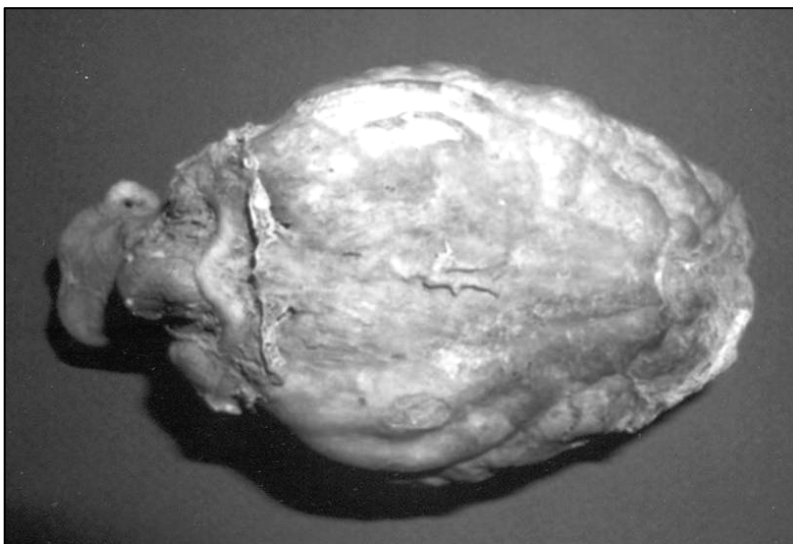
2. ábra. A Benke István által talált emlős agykitöltés az előkerüléskor.



3. ábra. Az emlős agykitöltés részlete. Jól láthatók a lágyrészek, az agyféltekék, az agyhártyák és az erek.



4. ábra. Az emlős agykitöltés másik nézetben.



5. ábra. Az agykitöltés a koponyacsont-rész nélkül.



6. ábra. *A koponyacsont-rész nélküli agykitöltés másik nézetben.
(A szerző felvételei.)*

