

A Várhegy északnyugatról



Rapsóné vára

Rapsóné várát sokan ismerik, vagy legalábbis hallották már a furfangos tündér és a rászedett ördög mondáját. A vár Sóvidék és tágabb környékének kedvelt kirándulóhelye. A székely „ösvárak” egyike – véli Orbán Balázs, aki romantikus történelemképének megfelelően a székely múlt tárgyi emlékei után kutatva vélt vagy valós várak láncolatával hálózta be a középkori Székelyföldet.

Nagy kutató elődünk szemlélete fölött elszállt az idő, a történelemtudomány az írott és nyelvészeti adatok alapján rámutatott arra, hogy a székelység nem volt összefoglaló, hanem a 12-13. századtól települt meg mai hazájában. Ennek megfelelően volt egy időszak a kutatásban a 20. század hetvenes éveitől, amikor a Székelyföld középkori várait nem a székelységnek tu-

lajdonították, hanem a megtelepedésüket megelőző 11-12. századi határvédelmi váraknak, melyek a korai Magyar Királyság gyepűin védték az országot a keleti népek betörései ellen. E várláncolatba illeszkedett Rapsóné vára is. Nem célom a fenti elmélet részletekbe menő taglalása, az alábbiakban Rapsóné várának bemutatásával és elemzésével foglalkozom a történeti földrajz eszközei és a legújabb régészeti kutatások eredményei alapján.

Rapsóné vára az Erdélyi-medence keleti peremét határoló Görgényi-havasok központi masszívumától, a Mezőhavastól délnyugatra, a hegység egyik nyugati oldalnyúlványának, a Kis-Juhod vize völgye fölé emelkedő Várhegy (952 m) csúcsán fekszik. A vártetőt legkönnyebben a keleti oldalról lehet megközelíteni egy nyereg mentén, amely a Görgényi-havasok tömegéhez csatlakozik. A várhegyet a többi oldalon meredek kaptatók övezik, nyugaton helyezkedik el az Erdélyi-medencére tekintő, sarkantyűhelyzetben lévő Rapsóné sziklája. A korabeli út feltehetően a Küküllő völgye felől, a vártetőtől keletre álló Kőrisdomb oldalán ért fel a vár keleti oldalának nyergébe; véleményem szerint a Juhod völgyéből, a Kápolna-mező felől is vezetett út a várba.

A kelet-nyugat irányú keskeny vártetőt szabályos, nyugati végén lekerekített téglalap alakban, 115 m hosszúságban és 41 m szélességben kiterjedő várfal övezi, a meredekebb részekre nem raktak falat. A helyben kitermelt andezittömbökből

mészhabarcsba rakott fal szélessége 1,8–2 m. Az 1974. évi ásátások idején még 1,7–1,8 magasságban álló várfalak mára alaposan lepusztultak.

Az erősséget középkori forrás nem említi, a legelső írott adat rá a 17. századból való, ekkor már rég használaton kívül volt a „Rabsuna” néven feljegyzett vár. A középkori településterület határán álló várhoz a legközelebb fekvő falvak az Árpád-korban, mai ismereteink szerint, Sóvárad és Sófalva voltak, Parajd és Szováta a késő középkorban, kora újkorban létrejött települések.

A vár területén először 1974-ben folytattak régészeti kutatásokat (az ásátások vezetője egy kolozsvári régészprofesszor, Ferenczi István volt), melyek során vas kori településnyomok, illetve a vár ma látható falmaradványai kerültek felszínre. A feltárás során megtalálták a vár bejáratát, illetve fakapujának helyét az északkeleti sarkon, cáfolva az Orbán Balázs által feltételezett délkeleti kötorony és a vár legmagasabb pontján álló kút létét. A szelvényekből Árpád-kori kerámia, vastárgyak és egy középkori rézüst került elő. A várat, mint már fentebb utaltam rá, a kora Árpád-kori határvédelem egyik láncszemeként határozták meg az ásatok.

2009-ben újabb ásátást kezdeményeztünk Rapsóné várában a korábbi feltárás eredményeinek hitelesítése (a dokumentáció, illetve a leletanyag egy része ugyanis elkallódott), illetve a vár területének jobb megismerése végett.

A vár építésének, keltezésének szempontjából az északi fal belső oldalán az egyik korábbi ásatási felület mellett nyitott szelvény (1.) bizonyult a legjelentősebbnek. Megfigyeléseink szerint a falat az andezit-málladékos altalajra lépcsősen bevágott padkára emelték, az alapfalat egyazon szélességben a felmenő fallal, átmettszve egy barna, tömött kultúrreteget,



A várban talált középkori rézüst (1974)



Vasból készített, ezüsttel tausírozott, ún. líra alakú csat (2009)

melyből Árpád-kori kerámia (legkésőbbi lelete jellegzetes 13. századi tölcséres fazék pereme) és egy ezüsttel tausírozott, ún. líra alakú vascsat került elő. A sziklafelületen alkalmi tűzhely vörösre átégett felületét és fekete, faszenes égéstermékét bontottuk ki. Régészeti megfigyelésünk alapján megállapítható, hogy az északi fal felépülése a vár készítésének nem a legkorábbi szakaszában történt, ugyanis az általa átvágott réteg megelőző, középkori élettevékenység nyomát őrizte.

A vár legmagasabb pontján nyitott szelvény (2.) is új információkkal szolgált. A 10–15 cm-es szintekben végzett bontás során földbe ástott régészeti objektum nyomát nem figyeltük meg, viszont a szintekből előkerült kerámiatöredékek és paticsdarabok lényegi adatmorzsák a vár belső életének vonatkozásában. A legfelső szintből viszonylag nagy mennyiségű Árpád-kori kerámia és patics töredék került elő, a leletek száma szintenként csökkent. Értelmezésünk szerint az intenzív kerámia- és főként patics töredék (átégett agyagtapasztás) egyértelműen jelzi, hogy a felületen felszínre épült faszerkezetű, sártapasztásos, utólag leégett épület állt. Az 1. és 2. szint javarészt középkori (13–14. század) kerámianyaga ennek keletkezését is meghatározza. A szelvény bontása során két nyéltűskés vaskés is napvilágot látott.

Az előző ásatás dokumentációja és leleteinek elemzése révén még egy felszíni épület nyomait tudtuk kikövetkeztetni a vár keleti részén. Az összességében kis felületen megkutatott várban minden bizonnyal további épületek álltak, melyek feltáratlanok, illetve az évszázados erózió teljesen elpusztította azok maradványait.

Feltárásunk során egy építéstechnikai megfigyelést is tettünk a várfalak készítésére vonatkozóan. A szelvényekben több helyen észlelt mészlencsék és mészkődarabok arra utalnak, hogy a mész előkészítését a várban végezték. A habarcsminták makroszkopikus elemzése egyértelműen cáfolja a vár forrómész-technikával történt építését, ugyanis a kötőanyag minden esetben apró kövekkel, kavicssal kevert, tehát a habarcsot előkészítették, mielőtt a kövek közé öntötték volna. (Ugyanez mondható el a többi középkori udvarhelyszéki kővár habarcsának anyagáról.)

Mire következtethetünk még a feltárások eredményeinek világánál Rapsóné vára és környezetének vonatkozásában?

A vár területén eddig folyt kis felületű feltárások néhány alapvető következtetést tesznek lehetővé. Az északi fal mellett

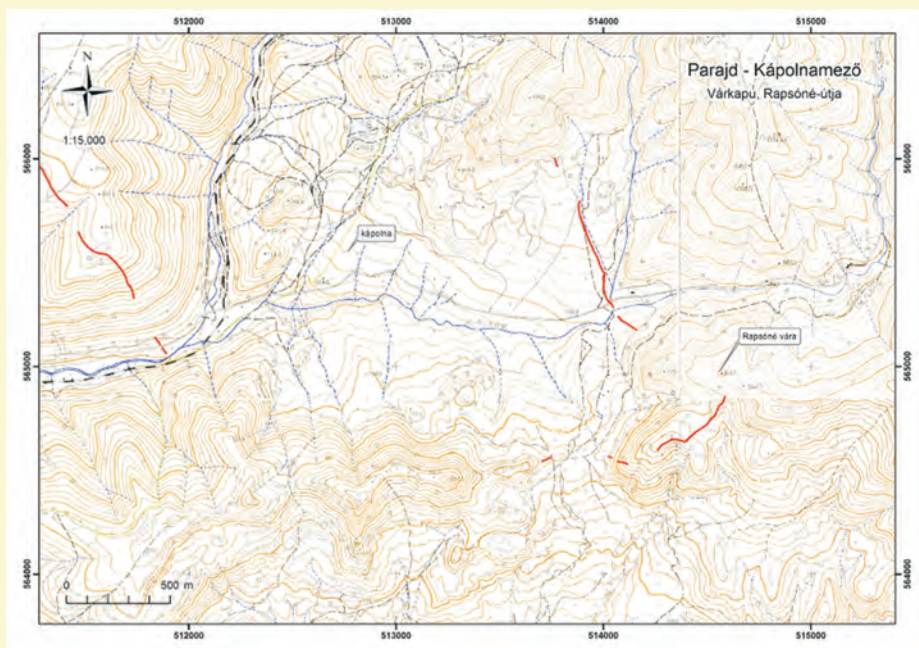


nyitott szelvényben sikerült megfigyelni, hogy a várfal elkészültét megelőzte egy Árpád-kori kultúrréteg, tehát a vár kiépülése elhúzódó folyamat lehetett. Az északi és nyugati falszakaszok eltérő habarcsanyaga szintén azt mutatja, hogy a vár hosszabb idő alatt készült el. Rapsóné várában közvetve sikerült kimutatni több helyen felszínre épült, faszerkezetű, sártapasztású házak meglétét, melyek lakó- és raktáreépületek lehettek, erre utal a belőlük előkerült leletanyag: agyagból készített fazekak, tálak, fémeszközök és állatcsontok. A kevés vadállatcsont feltehetően azt jelzi, hogy az itt tartózkodás sosem volt hosszabb idejű, és a hűskészletek a települések háztartásainak tartalé-

Az északi várfal feltárt részlete (2009)

kaiból származtak. A 13. század második felére jellemző, tölcséres peremű edényforma az északi várfal építését jól keltezi, így óvatosan megfogalmazható, hogy a kővár létrejöttét a tatárjárás előidézte sokkhelyzet váltotta ki, amelynek súlyos következményei voltak a Székelyföldre nézve is, egy várépítési hullámot idézve elő a székely közösség területén. 1285 után a tatár hadakat sikerült már Moldvában megfékezni, 1345-ben, majd a rá

Rapsóné vára környezetének régészeti emlékei (Kosza Antal)





Középkori kápolna helyszíne a Kápolna-mezőn

következő évben a székelyeknek nagy szerepük volt a tatárok elleni hadjáratok sikerében. Ezzel összhangban, ahogy a mongol veszély alábbhagyott, a távoli menedékvárak többségét (Rapsóné vára, Tartód vára) felhagyták. Rapsóné várát felépülése után fokozatos készenléti helyzetben tartották – a leletanyag kései darabjainak megfelelően – a 14. század közepéig, majd a vészhelyzet megszűntével a túlságosan távol fekvő mentsvár legfeljebb alkalmi menedékhely lett.

A Juhod völgyét záró földsánc



A Görgényi-havasok szegélyén, az udvarhelyszéki és marosszéki középkori településterület peremén található Rapsóné vára a székely közösségi várépítés klasszikus példája. Határvár funkcióját topográfiai helyzete egyértelműen cáfolja: a magas hegyek védelmében megbúvó vár a keletről betörő ellenséget nem volt mi módon figyelje, ellenőrizze vagy fenntartsa, ugyanis a középkori útvonalak elkerülték környezetét. Fosztogatás és zsákmányszerzés, nem pedig a terület-szerzés volt a Kárpátok szorosain keresztül támadó keleti népek célja, akik jól ismerve Erdély adottságait, a tartomány belső, gazdagabb részei felé vették út-irányukat. Az ellenfél beözönlését fenn-

tartani már nem képes székelység másik fő feladata e ponton az önvédelem volt, emberi és anyagi javaik oltalma. Az ellen-séget már csak nyílt csatában lehetett megállítani, ezt a szerepet a vajdaság alakulatai, köztük a székely katonai kontingens látták el.

A nehezen támadható, többnyire rejtett helyeken épült egyszerű gyűrűfalas – minden bizonnyal gyilokjáróval ellátott – menedékvárak használatában több tényező utal az ideiglenes jellegre (vékony kultúrreteg, kevés leletanyag, kőépületek és kutak hiánya). E várak mai székely településekkel való összekapcsolása önkényes és általában a modern közigazgatási állapotokat tükrözi (Tartód vára, Rapsóné vára), viszont építésük idején a még osztatlan széki vagy több falucsoport által közösen birtokolt havashoz tartoztak. Annak ellenére, hogy a fenti érvelés alapja (Tizenhétfalusi havas, Ős-Marosszéki havasok, Hatod) a késő középkori, fejedelemség kori helyzet leképezése, feltehető, hogy ez az állapot többé-kevésbé visszavetíthető egészen az Árpád-korig. A székely közösségi várak építése széki szervezés vagy falucsoportok közös munkája alapján jött létre.

Rapsóné vára a rendelkezésünkre álló adatok és ismeretek alapján az udvarhelyszéki és marosszéki székelység egy része által közösen épített és használt menedékvárnak tartható. A vár további kutatását a Vártető alatti, ettől nyugatra található Kápolna-mezőn valaha állt középkori kápolna és a körülötte feltételezett faluhely, valamint a mezőt övező töltésszakaszok (Rapsóné útja, Várkapu, Juhod völgyét záró sánc és árkok) együttes vizsgálatával kell folytatni. Noha régészetileg még nem történt feltárás rajtuk, az már topográfiai elhelyezkedésük alapján is megállapítható, hogy a Kápolna-mezőn és annak környezetében található földsáncok és kőtöltések védelmi funkciót egy esetlegesen keletről támadó, a Görgényi-havasok masszívumán áthatoló, Rapsóné várát bevező ellenféllel szemben képtelenek lettek volna betölteni. A Kápolna-mezőt övező objektumok sokkal inkább ennek helyi védelmét látták el, kapcsolatukat Rapsóné várával nem ismerjük.

Rapsóné várát a történeti források hiánya a mondák titokzatos világába helyezi, ahonnan a régészeti kutatások szerény, ám kézzelfogható valósága segít a történelem színpadára emelni múltjának epizódjait.

Sófalvi András