

# Kert a városban

## A húszéves Gödöllői Iparművészeti Műhely kortárs képző- és iparművészeti kiállítása a Pesti Vigadóban

► „Gödöllő a kert, amely most bejött a nagyvárosba” – mondta Katona Szabó Erzsébet Ferenczy Noémi-díjas textilművész, a Magyar Művészeti Akadémia (MMA) rendes tagja, a Gödöllői Iparművészeti Műhely (GIM) vezetője, a *Kert a városban* kortárs képző- és iparművészeti kiállítás szervezőjeként jelennek meg a kiállítást kísérő dokumentumok.

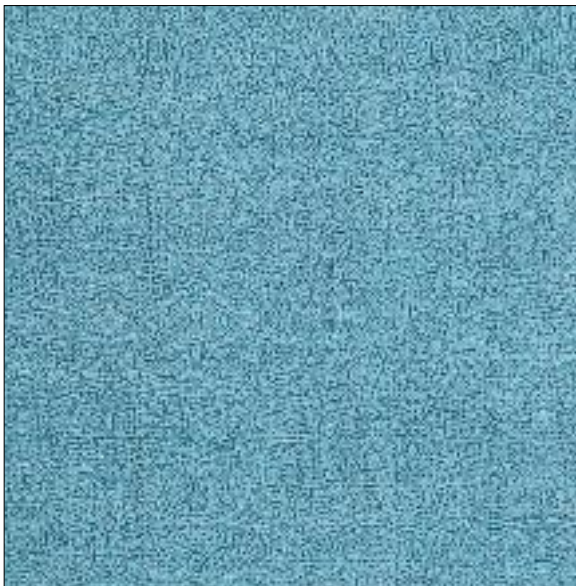
A 20. század elején Gödöllő csodálatos kertet jelentett azoknak a művészeknek, családjaiknak és barátaiknak, akik követték Kriesch Aladár festőművészt, miután 1901-ben házat vett Gödöllőn az Erdő utcában, 1904-ben kalotaszegi gyűjtőútra ment, majd el-

indította a gödöllői szövőműhelyt, később szövőiskolát. Művészek és a szövőmesterek letelepedése következett, Belmonte Leo és felesége, Juhász Árpád, Zichy István, 1907-ben Nagy Sándor és felesége, Kriesch Laura is Gödöllőre költözött, majd Undi Mariska és Undi Carla is csatlakozott a művésztelephoz. A gödöllőiek 1906-ban sikerrel szerepeltek a milánói világkiállításon. Ott voltak 1909-ben a Velencei Biennalé magyar pavilonjában és a Nemzeti Szalonban, 1910-ben a KÉVE művésztársaság nagy kiállításán Bécsben. Ekkor Remsey Jenő és Frey Vilma csatlakozott a telephoz. 1913-ban kollektívájuk életre keltette

**Kert a városban képző- és iparművészeti kiállítás (részlet), az előtérben jobbra Barabás Márton installációja, a háttérben balra Katona Szabó Erzsébet bőrkollázsa / Photo of the fine and applied arts exhibition Gardens in Towns. In the foreground right an installation by Márton Barabás, in the background left a leather collage by Erzsébet Katona Szabó**  
Pesti Vigadó,  
Budapest, 2018



Fotó: Papp Tibor

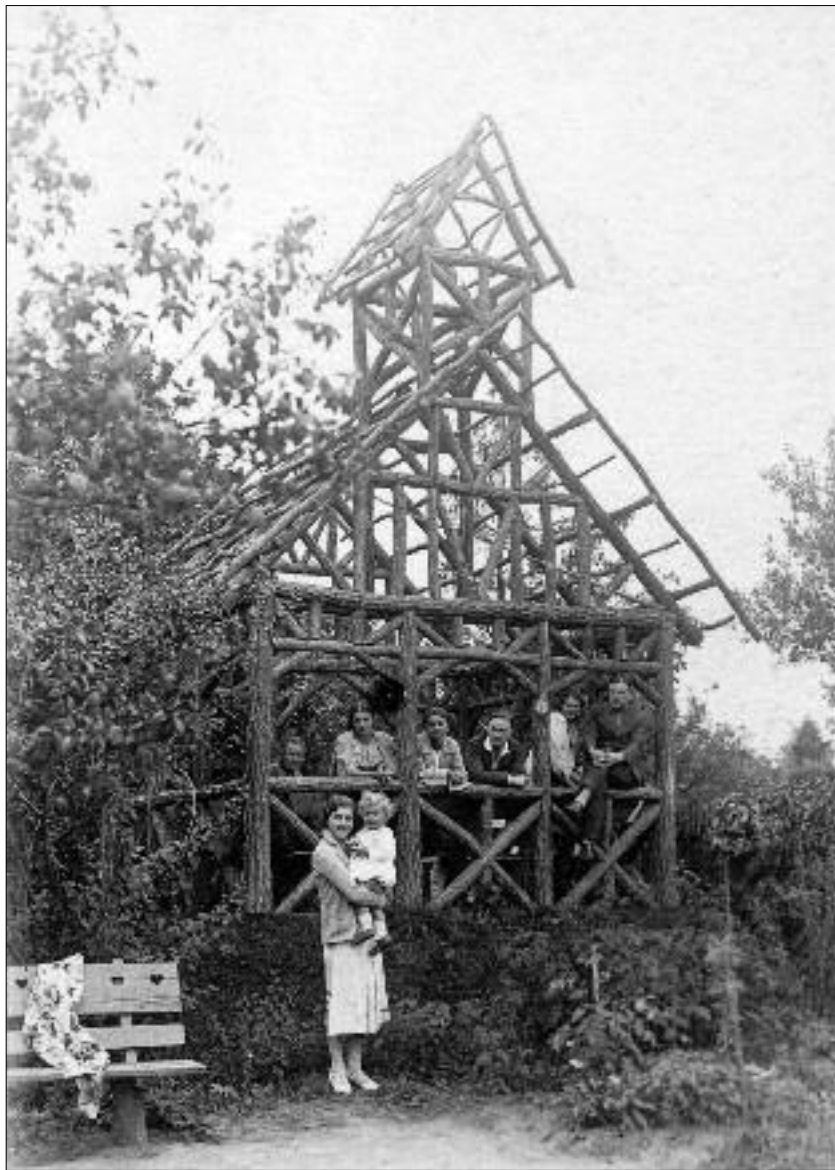


**Olajos György: Tél (Évszakok IV.) – részlet /  
György Olajos: Winter (Seasons, IV). Detail**  
2000, plexi, szitanyomás, vegyes technika,  
a teljes méret: 56x50 cm

a marosvásárhelyi Kultúrpalotát. 1918-ban Körösfői hadifestő lett az olasz hadszíntéren, a Tanácsköztársaság köztulajdonba vette a szövőiskolát. Körösfői-Kriesch Aladár halálát követően a római és párizsi tanulmányok után hazatért festő, grafikus, Nagy Sándor és felesége újjászervezték a szövőműhelyt, 1927-ben nagy kiállítást szerveztek Gödöllőn.

A gödöllői művésztelep eszmei gyökerei az angol preraphaelita mozgalomhoz nyúlnak vissza. Nazarénus szellemiség mellett Lev Tolsztojt követték, a művészet társadalomjobbító erejét, a munka, művészet és élet egységét hirdették, a népművészet elemeinek beemelésével. Törekvéseiket Schmitt Jenő Henrik gnosztikus filozófiája és Szabó Ervin és körének szocialista eszméi fűszerezték.

Életmódjukat a rend és a harmónia keresése jellemezte, értékrendjük központjában a harmonikus személység állt, aki az örömet kisugározza a környezetére. Az egész élet művészetté, műalkotássá formálása



volt a céljuk, nem volt fontos az anyagi javak gyűjtése, puritán jómódra törekedtek, az egyén szellemi és fizikai karbantartását tartották fontosnak. A legújabb művészeti irányokat ismerő, világot látott társaság a magyar szecesszió központi iskolája lett.

**„Dombi lugas” Körösfői  
Ilka kertjében /  
'Trellis on a hill' in the  
garden of Ilka Körösfői**  
1930-as évek

**Kókay Krisztina:**  
**Hársfaillat /**  
**Krisztina Kókay:**  
**Linden Blossom**  
**Fragrance**  
2001, tollrajz,  
61x44 cm



Fotó: Neumann Ildikó

Körösfi-Kriesch Aladár felesége, Ujvárossy Ilka – a kolónia női tagjainak tanácsadója – férje életeszmenyét követte, anyaként öt gyermek ellátása volt a fel-

adata. Alkotói kiteljesedése híres „illatos” kertje volt, ahol az angol tájképi kertek stílusában művészi módon egymásba csengtek színek, hangulatok, illatok. Ezt a



domináns ihletet Nagy Sándor jellegzetes szecessziós stílusban meg is énekelte.<sup>1</sup>

A nyolcvanas években még létezett az egykori művésztelep leszármazottaiból és baráti társaságaikból álló kis közösség, Gödöllő városa és az ott élő művészek folytatni akarták az egykori művésztelep tradícióit. Körösfői-Kriesch Aladár eredetileg a jó levegő miatt költözött Gödöllőre, ezért épített házat, műtermet az erdő melletti utcában. A viruló természeti környezet ma is él a Körösfői utca (a régi Erdő utca) kertjeiben.

A gödöllői művésztelep szellemi hagyományait folytatja az 1998-ban Katona Szabó Erzsébet vezetésével alakult Gödöllői Iparművészeti Műhely. Az egykori művésztelep tagjai a képzőművészet és az

iparművészet egységére törekedtek, a festészet, gobelin- és szőnyegszövés, grafika, illusztráció egyaránt szerepelt az általuk művelt műfajok között. A gödöllői művészek elhatározták, hogy újra művészeti tanfolyamokat tartanak fiataloknak és érdeklődőknek, egy művészetpártoló, a művészeti műfajokra fogékony réteg felneveléséért, fiatal tehetségek pályára segítéseért. A másik fő tevékenységi kör az autonóm és alkalmazott művészeti, főleg csoportos kiállítások szervezése lett, az alkotó közösségi szellem és a gödöllői művésztelephez hasonló értékek felmutatására. Így rendszeres vendégek a különböző művészeti műfajok kiváló képviselői.<sup>2</sup>

A GIM Ház ma már legendássá vált, színekre komponált kertje inspiráló helyszíne lett a 2001 óta nya-

**Hidasi Zsófi: Átmenet, installáció (részlet) / Zsófi Hidasi: Transition. Installation (detail)**

2018, növény, hurkapálca, egyéni technika, 35x130x160 cm

ranta visszatérő *KERT*... összművészeti rendezvénynek. Több mint háromszázan állítottak ki Gödöllőn az elmúlt években. A GIM húszéves jubileumi kiállítására tematikus műveket hívtak meg, és mellettük a műhelyben induló fiatal művészek alkotásai is helyet kaptak a Pesti Vigadóban. A huszonnyolc kiállító művész közül többen már nincsenek köztünk, Bódis Erzsébet, Bohus Zoltán, Remsey Flóra és Szuppán Irén munkái emlékeztetnek rájuk.<sup>3</sup>

A rendezők láthatóan törekedtek arra, hogy a meghívott művekkel bemutassák a művésztelep és a GIM szellemi és filozófiai rokonságát. A művésztelep életéről fellelhető dokumentumok közül Körösfői-Kriesch Aladár leszármazottai hozzájárultak néhány, az 1930-as években készült fotó reprodukálásához, amelyek megőrizték a régi időknek azokban az években még meglévő nyomát. Buja nőszirmocsoportok, dús lombú fák között játszó gyerekek tűnnek fel e képeken, s a



**Szőcs Miklós TUI:**  
**Tendenciák V. /**  
**Miklós Szőcs TUI:**  
**Tendencies, V**  
2000, wengefa,  
20x45x45 cm

Fotós: Benkő Sándor, Artfotó

„dombi lugas”, amely ikonikus szerepet töltött be Körösfői Ilka kertjében. Mind azt a régi fényképek kelte nosztalgikus hangulatot árasztják, amely az egyszervolt, tán igaz sem volt sóhajtást váltaná ki, ha Kátóna Szabó Erzsébet és Hidasi Zsófi nem varázsolta volna a Vigadó legszebb kiállítótermébe magát a keretet, élő, növekvő fűvel, öntözendő növényekkel, dekorációként és alkotásként is (Hidasi Zsófi: *Atmenetek*).

Seregszemle helyett csupán néhány művet emelnék ki a remekül komponált kiállításból, amelyek belsővé téve a régi gödöllői élményt és eszményt – a kézművesmunka, az anyag és a természet áhítatos tiszteletét, a korszerűséget és az alkotói alázatot –, összekötik a múltat a jövővel.

Olajos György grafikusművész rendszeres résztvevője a textilművészeti kiállításoknak. Káprázatos precizitással és technikai perfekcionizmussal valósítja meg műveit. *Évszakok* sorozatának plexilapokra nyomott, palimpszesztszerű miniatűr labirintusai akár mennyiségből minőségbe átcsapó kalligráfiának vagy alulról szemlélt pázsitnak tűnnek. Ránézésre hasonló, sűrű, miniatűr vonal-labirintusnak vélhetők Kókay Krisztina textilművész leheletfinom tollrajzai, amelyek azonban lelki jelekként, titkosírásként a vonalkázás monomániás belső parancsára egy sérülékeny, esendő személyesség feltárulkozását rejtik. *Hársfaillat* című műve a levegőben sűrűsödő és szétfoszló, az ember rutinszerű létezésébe éket verő érzéki szenzá-

**Orosz István:**  
**Kockalabirint,**  
**térplasztika /**  
**István Orosz:**  
**Cube Labyrinth.**  
**Space sculpture**  
2018, anamorfózis,  
30x78x67 cm



Fotó: Orosz István



**Bódis Erzsébet: Virágzó mező, faliszőnyegterv / Erzsébet Bódis: Blossoming Field. Wall carpet design**  
1965, akvarell, papír,  
62x48 cm

ciót képes megszólaltatni. A miniatúr monumentalitás látszólagos ellentétpárja Katona Szabó Erzsébet grandiózus bőrkollázs *Metropolisa*. Valójában ő is az improvizáció alkotásmódját, a készítés közbeni ihletett állapotot éli meg, amely a befogadót is társalkotóként képes magával ragadni. Különböző léptékű, színárnyalatú bőrsávok lüktetnek, torlódnak négyzetmétereken át, hol felhőkarcolók tömegét éreztetve,

idősíkokat egymásra torlasztva, hol térillúziót keltve, oly fegyelmезetten, mint ahogyan a kertész dolgozik a természet élő teremtményeivel. Érzékiség és szellemi kalandvágy, vallomás ez az idő és a tér korlátairól.

Szőcs Miklós TUI trópusi fafajtaikat munkál meg, gyönyörködtető precizitással *Tendenciák* sorozatában (I–VI.), a makassar-ében-, wenge-, amaránt-, paduk-, badi- és jávorfa segítségével bonyolult, Möbius-szalagot megszügyenítő, térbeli mandorla-effektust keltve mesél bomlási és/vagy egyre bonyolódó folyamatokról, elmerülve a hajszálpontos megmunkálás és a filozófiai gondolat interferenciáiban.

A GIM húsz évét összegző kiállítást teljessé teszi, dokumentálja és értelmezi az alkotóközösség és az intézmény történetét, atmoszféráját megidéz, fejzetekre tagolt, 25 perces archívkép-sorozat.

HUSZ MÁRIA  
esztéta

(Kert a városban kortárs képző- és iparművészeti kiállítás. Pesti Vigadó, Budapest, 2018. április 12. – június 10. Kurátorok: Katona Szabó Erzsébet textilművész és D. Udvary Ildikó művészettörténész)

#### Jegyzetek

1. „A tavasz első derűje kicsal a pattogó rügyek közé, tüdődét kitérad a langy szellőnek, festéket, vázsnat földre hányva ott ülsz, jársz vagy fekszel a természet zöldjében, várva az újjáébredés minden kis változását, s lelked eközben megtelik gyönyörűséggel, s a névtelenül maradt érzések zsbonganak benned, és ezt az állapotot szinte boldogságnak nevezed.  
Ezt a tavaszt Te megérszed.  
De hát miért nem érzed meg akkor most az emberi lélek tavaszából kelt új, soha nem érzett üdeségű fuvallatot is, mely lelkedet a mennyországgal töltene be?  
Miért nem érzed a Szép új fogalmának bimbajából áradó édes illatot? Miért nem hallod, hogy pattognak a magasabb gondolkodás rügyei, s miért nem látod, hogy minő gyönyörűségesen hímes, virágos újrubát ölt a fantázia végtelen mezője, ahol a szimbólumok ezer tarka lepkéje kergetőzik?” Nagy Sándor: Levél egy, több, sok kollégához. *Művészet*, II. évf. (1903) 1. sz. 57–58.
2. „A kert az emberek lelkének menedéket nyújt”. Beszélgetés Katona Szabó Erzsébettel. *Vigadó Hírlevél*, 2018. március 29. <http://vigado.hu/-/a-kert-az-emberek-lelkenek-menedeket-nyujt-> (hozzáférés: 2018. május 23.).
3. *Pesti Vigadó Programmagazin*, IV. évf. 2. sz. 17. <http://vigado.hu/documents/10197/253756/Pesti-Vigado-Programmagazin-2018Q2.pdf> (hozzáférés: 2018. május 23.).