

„Az Aranykor eleven Háza”

Keleti hatások Makovecz Imre (1935–2011) építészetében

„Kezdetől azt az egy épületet szerettem volna megépíteni, amely az emberiség kezdete előtt már állt a világban, a kezdetek világában, mint sugárzó, valóságos kép, az igazi otthon, az Aranykor eleven Háza.

Néha, egy-egy helyen talán megvalósult belőle valami, de tapasztaltam kellett, hogy az én életem valósága sajnos rész szerint való, s míg az ősi kép egyre erősebben izzik a szememben, egyre távolabb kerülök a középponttól, egyre inkább ember leszek, magamra hagyatva a sötétség erővel. Ezt az állapotot csak a növényedék, barátok szeretete világítja meg annyira, hogy Isten csöndje elviselhető legyen. Az eleven ház megfogalmazásáért volt minden: a mozgásformák figyelése, a minimális környezet keresése, a népművészeti minták szerkezetelemzése; minden, amivel foglalkoztam: az építés ősi szavai, a tér-idő folyamatosság, a dráma az építésben és az asszonyok függatása az életről.”

(Makovecz Imre)

► Akik ismerik Makovecz Imre életművét, de legalábbis a fontosabb épületeit, terveit, azoknak lehet, hogy nem sok új információval tudok szolgálni.

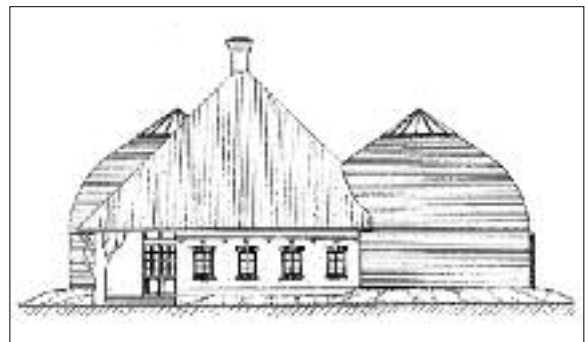
Keleti hatások alatt Makovecz Imrével kapcsolatban a keleti építészetre, a keleti népművészetre gondolunk? Milyen formai elemek fedezhetők fel a terveiben, a megépült házaiban? Már most két dolgot leszögezhetünk. A „keletinek” nevezett hatások a magyar népművészetben keresztül jelennek meg Makovecz építészetében. A teljesen unikális és nagyon erős makoveczi építészeti formanyelv minden esetben felülkerekedik a direkt utalásokon és ábrázolásokon.

Makovecz Imre, ha a Keletről beszélt, rögtön megemlítette a Nyugatot is. Így jutott el a közephez. A közép-európai jelenlétről, a két eltérő kultúra idő- és térbeli átfedéséről beszélt. A mindenhol jelen lévő kettősséggel foglalkozva jutott el a közép makoveczi fogalmához. A kettősség, mely mindenhol jelen van – Kelet és Nyugat, fény és árnyék, pogány és keresztény, jó és rossz, férfi és nő, népi és magasművészet –,

a középben nyer értelmet. A közép Makovecz számára Közép-Európát, a Kárpát-medencét jelentette. A népművészeti jelek kutatásai, a népi építészet archetípusainak antropomorf megfelelői is ezt az állandó kettősséget hangsúlyozták számára. A népművészetben fellelhető univerzális ősi jelekről nem azt mondta, hogy *ami*, hanem azt, hogy *aki*. Mindezekkel együtt a makoveczi építészetben jelen van a Kelet és a Nyugat is mint gondolkodásmód. Ennek első jelei az 1978-ban megjelent *Napló I.*-ben fedezhetők fel.

„Ezt úgy értem, hogy határlétünk kelet és nyugat közötti természetünkben – lehet, hogy feladatunkban – is benne volt és van. Sötétség és világosság, jó és rossz, áldás és átok között egy létező vagy nem létező vonalra álltunk, illetve ez a vonal voltunk és akartunk is lenni. Nem csoda, ha időnként a sötétet világosnak és fordítva – gondoltuk, nem csoda, hogy átkos önpusztításainkat áldásnak hittük olykor, máskor meg keserű átkozódásban temettük önmagunkat, mikor más, kívülről álló népek csodálkozva és elismeréssel nézték tetteinket.” [...]

„Nem vagyok papja – és nem is akarok az lenni – az ősi ázsiai tudományoknak se, és a nemzetközi gazdasági életben működő szabadkőműves okkult világ polgáriságának, se ellenlábasom senkinek. Csupán olyan szemléletre töreksem, melynek birtokában megérthetem és megláthatom egy-egész természetét annak, melyet e szemlélet nélkül kettősen és ellentétek által mozgatva láthatok csak.” (Ma-



→
Makovecz Imre:
**A solymári Waldorf-
óvoda épületének terve**
/ Imre Makovecz:
Building plan of the
Waldorf Kindergarten
in Solymár, Hungary
1987

kovecz Imre: *Napló I.* Előadás Kaposvárott 1977-ben. Dombóvár, 1978)

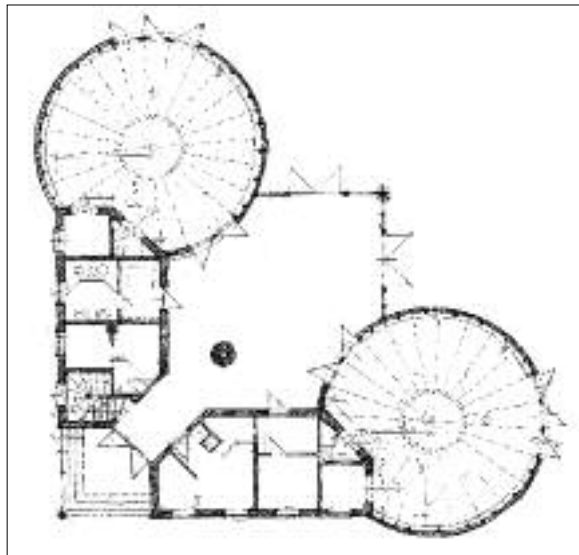
Makovecz a népművészeti jelek kutatása során juttott vissza időben addig a pontig, ahol a Kelet és Nyugat egyé válik, és egy a mainál magasabb kultúrát közvetítenek felénk. Jól láthatók a gömbfelületen végzett kísérletein, hogy hogyan lehet egy háromdimenziós világot síkba terítve, a jeleket képként ábrázolni. Hogy hogyan válik egy világbépe díszítőmotívummá.

És hogy hogyan lehet egy ma már csak díszítőmotívumként ismert jelből újból egy világbépet létrehozni. A bemutatandó példák között szándékosan nem szerepel a *paksi Szentlélek-templom*. Egyfelől azt gondolom, hogy azt mindenki jól ismeri, másrészt az egyedül is külön tanulmányt igényelne.

Tudattalanul is négy égtájból való példákat választottam.

SOLYMÁRI WALDORF-ÓVODA

A solymári kétszobás Waldorf-óvoda terve jól mutatja be a Kelet-Nyugat kettősségét. A gyermekfoglalkoztatók archetípusa a keleti vándorló népek jurájában keresendő. A kör alakú alaprajzon kívül a függőleges falszerkezet és ragasztott tartók együttese egyértelműen mutatja be ennek az épületformának a



Fotó: Szántó Tamás

20. századi alkalmazását. Az élet, a család tere a jurát, míg a kiszolgáló rész, a működés tere a sváb parasztházat idézi meg. Két eltérő gondolkodás, hagyomány egy épületben, melynek közepe van, ahol nagyon pregnánsan érvényesül a makoveczy építészeti felfogás: „...összekötni az eget és a földet...”.

Egyidejűség és tér-azonosság: ezzel a két kifejezéssel is lehet jellemezni a makoveczy építészetet.

Makovecz Imre: A solymári Waldorf-óvoda épületének alaprajza / Imre Makovecz: Ground plan of the Waldorf Kindergarten in Solymár, Hungary
1989

**Makovecz Imre:
A solymári Waldorf-óvoda enteriőre /
Imre Makovecz:
Interior of the Waldorf
Kindergarten
in Solymár, Hungary**
1990–1992

SEVILLAI MAGYAR PAVILON, EXPO'92,
SPANYOLORSZÁG

Makovecz Imre:
A sevillai magyar pavilon terve (Expo '92, Spanyolország).
A makett kivitelezése:
Danka István / Imre Makovecz:
Design of the Hungarian pavilion at Expo '92, Sevilla, Spain. Mock up by István Danka
1991

Egy dombot utánozó házat hét torony dőf át. A hét torony átlósan, hosszában osztja két féltékére a domb belsejét. A tornyoknak keleti és nyugati homlokzatai vannak. A keleti az íratlan emlékezés homlokzata, a nyugati az írott történelemé. A mintegy 2,5-3 méter széles, átlós, kettős fal közti folyosó a mai Magyarország szimbóluma. A kettős faltól nyugatra helyezkednek el azok a terek, amelyek Magyarország „nyugati” imázsát tartalmazzák és a keleti oldalon azok terek, amelyek Magyarország „keleti” képét jelenítik meg. Az élő falban zene szól, zaj hallatszik, emberek beszélnek. Az élő fal maga Magyarország. A keleti hom-

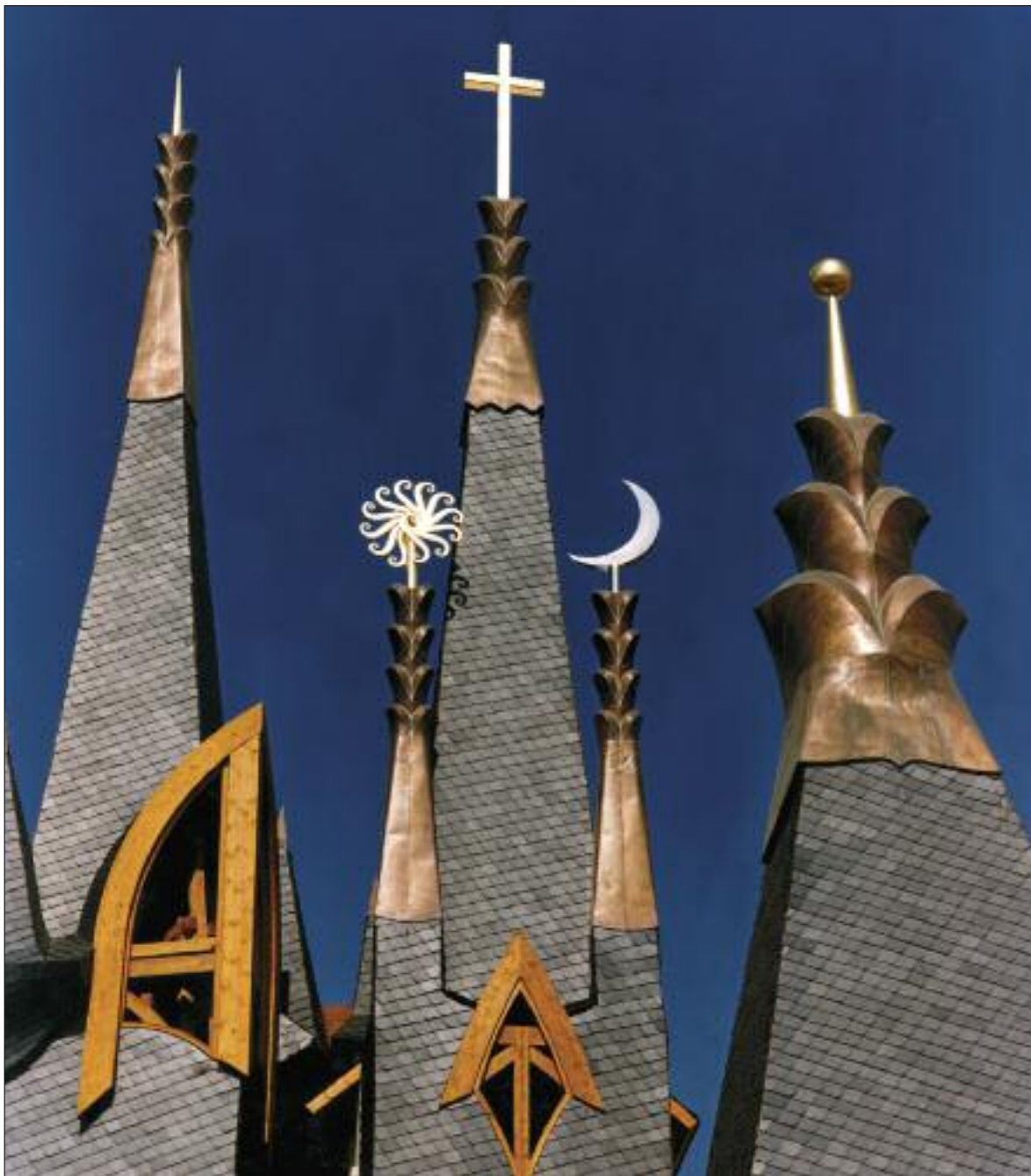
lokzat arcszerű építészeti elemei a *Napló I.*-ben szereplő tanulmányból vezethetők le. Népművészeti jelek, sötétség-világosság...

WITTEN-ANNENI WALDORF PEDAGÓGIAI
INTÉZET, NÉMETORSZÁG

Az Észak-Rajna-Vesztfáliában, Dortmund és Essen közelében található Witten-Annenben Waldorf tanárképző főiskola működik. Az intézmény bővítési terveinek elkészítése céljából kereste meg Eginhard Fuchs, az iskola akkori igazgatója, Makovecz Imrét.

„Két építészeti archetípushoz nyúltam, amikor elkezdtem dolgozni. Egyrészt a kupolák univerzális összefüggésiből indultam ki, másrészt azt gondoltam, hogy a gyűrű-





Makovecz Imre:
A sevillai magyar pavilon tornyai (Expo '92, Spanyolország) /
Imre Makovecz: Towers of the Hungarian pavilion at Expo '92, Sevilla, Spain 1992

Makovecz Imre:
A sevillai magyar
pavilon enteriőrje
(Expo '92,
Spanyolország) /
Imre Makovecz:
Interior of the
Hungarian pavilion
at Expo '92,
Sevilla, Spain
1992



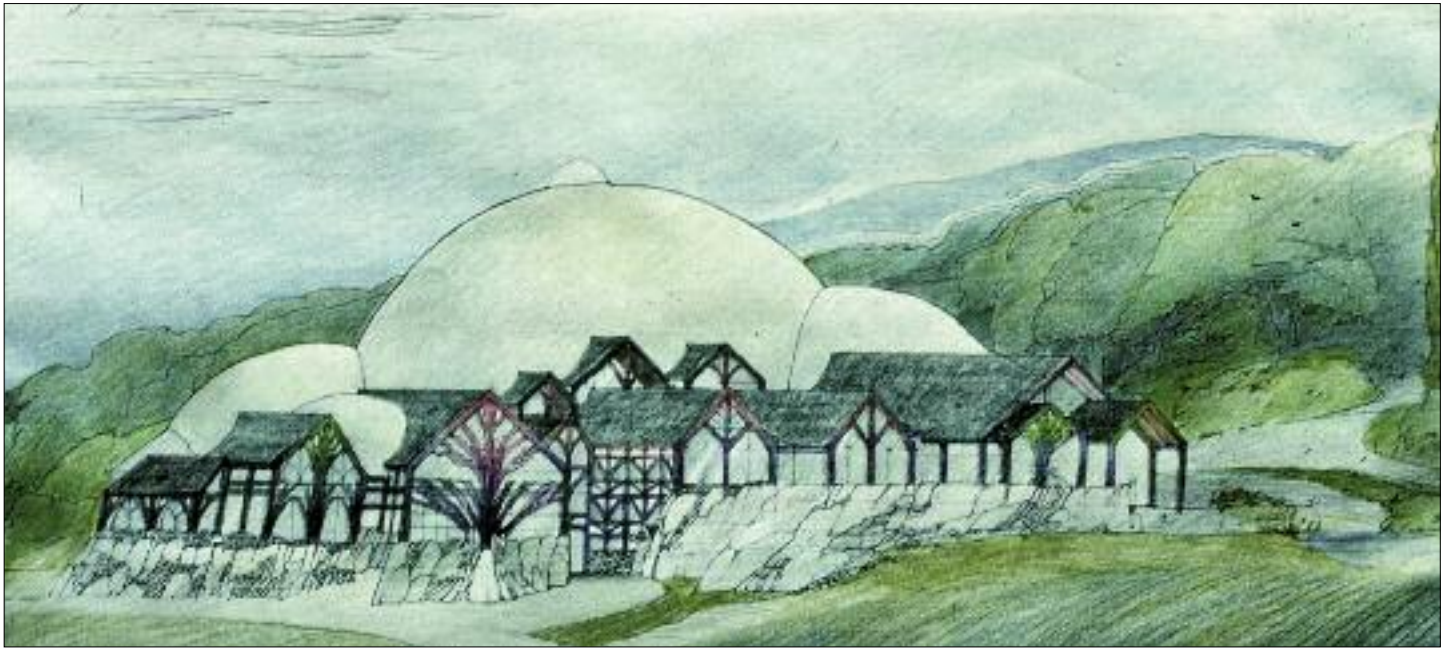
Fotó: Geleita László

déseket, az egész geológiai formációt érzékelteni kell és úgy kell érzékelteni, mint bogyba ez a földből vulkánkitörésként törne fel és a hátán bordozná azokat a régi XVI–XVII. századi német épületeket, amelyekre ott a kisvárosokban és a falvakban nagy tömegben a mai napig is sok példánk van. Ez a fachwerkes művészeti forma nem azért volt érdekes számomra, mert ez mérnöki szerkezet, hanem azért, mert a fachwerk egyszermind egy szerves szövődéket is képezhet, és csak egy kis mutáció kell egy fachwerkes régi házhoz és egy növénylenyomat-szerű vázszerkezetet tud adni, ami át is értelmezi azt az ottani tájban található régi építészeti formát.” (Makovecz Imre: A witten-anneni tervről és a Waldorf-iskolákról. *Országépítő*, 1991/3, 15–19.)

REMÉNY HÍDJÁ ISKOLA, MONGÓLIA

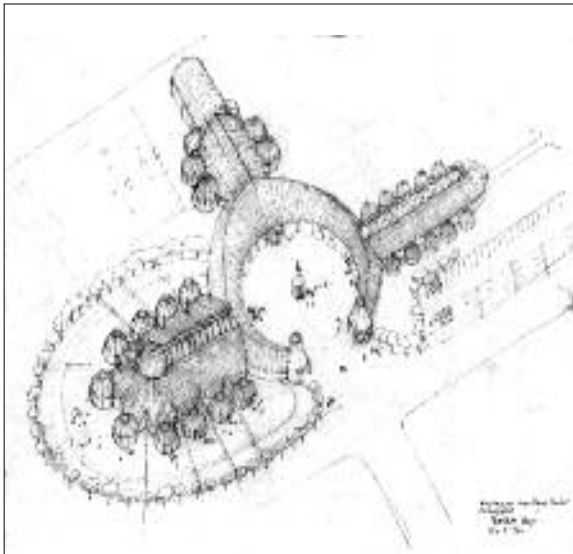
Az iskolaépítés ötletével a witten-anneni Waldorf-főiskola tervezésekor megismert Eginhard Fuchs kereste meg az építész. Az Ulánbátor melletti Waldorf-iskola vázlattervén, melyet Makovecz Imre egyetlen nap alatt megrajzolt, a kisebb jurták alkotják a tantermeket. Az oktatási épület hasonlít a régen földhalomokba épített „palotákhoz”, melyeket Írországtól Mongóliáig megtalálunk, melyeknek mobil változata a jurta; stabil „égi” alternatívái a kőkörök.

A magyar hagyományok és azokon belül a népművészet olyan alapjeleket hordoznak, melyek történelmi és földrajzi okoknál fogva egybevágóak az ősi kelta és a Keletről származó archetipikus jelrendszerrel.



Hogy nem csupán formai hasonlóságról van szó, arra a népzsenénk, a néptáncunk is bizonyíték.

„Hosszú ideje kísért újra és újra egy éber álom. Nagyon



sokszor jelenik meg előttem egy szibériai család képe, anynyira intenzíven, hogy magam előtt látom a házat, minden apró részletét egészen a küszöbig, és azt is, hogy hogy néz ki az út, amely oda vezet. Kis csoportokban lazán feynyők veszik körül, most is látom, az apa jön haza naponta puskával, mert vadásznia kell; a család otthon él, a falakon szóttések, minden be van burkolva a hideg ellen. Létezik egy másik utazásom is; ez Nepálba vezet. Egy köves, lejtős terepről van szó, amelyen a házak állnak. Ott él egy közösség, akikhez – csak így tudok fogalmazni – időnként utazom. Soba még nem álmodtam Amerikával. Soba nem gondoltam egy amerikai családra valahol Connecticutban vagy Kaliforniában; természetes kapcsolatom kelet felé van.” (Gerle János: Beszélgetés Makovecz Imrével a londoni kiállítási pavilonról, a globalizációról. *Országépítő*, 1997/3–4, 4–11.)

CSERNYUS LŐRINC
építész

A Keleti hatások és motívumok a magyar művészetben konferencián (Műcsarnok, Budapest, 2017. november 27–28.) Keleti hatások Makovecz Imre művészetében címmel elhangzott előadás rövidített változata.

Makovecz Imre:
A witten-anneni
Waldorf Pedagógiai
Intézet (Németország)
terve / Imre Makovecz:
Design of the Institute
for Waldorf Pedagogy
in Witten/Annen,
Germany
1987–1990

←
Makovecz Imre:
A Remény Hídja iskola
(Mongólia) terve /
Imre Makovecz: Design
for the school Bridge
of Hope, Mongolia
2003