

Kolozs megye aktív lakosságának foglalkozási szerkezete

Ismeretes, hogy a fejlődés szakadatlan változásokat idéz elő a termelés összetételében is. A gazdaság növekedése nem egyformán érinti a különböző ágazatokat. Az eltérés okai sokrétűek: értékesítési, keresleti (szükségleti) tényezők, gazdaságpolitikai megfontolások, műszaki-gazdasági adottságok, természeti feltételek és más összefüggések határozzák meg, hogy a nemzetgazdaság melyik ága fejlődik. A termelés szerkezete tehát — mint állapotot tükröző keresztmetszet vagy dinamizmust jelző folyamat — lényegében azt tükrözi, hogy a társadalom milyen gazdasági ágazatok között osztja meg az eleven és tárgyiasult munkát. Ily módon a termelés szerkezetének változása átalakítja a társadalom szerkezetét is.

E tanulmányban Kolozs megye statisztikai adatainak tükrében kívánjuk bemutatni azokat a szerkezeti változásokat, amelyek a termelés gyors növekedése következtében a megye aktív lakosságának összetételében végbementek. A mélyrehatóbb elemzés s a tendenciák megállapítása céljából az adatokat kétféle összehasonlításban, viszonyításban mutatjuk be;

— dinamizmusukban, az idő függvényében.

— az országos adatokkal, valamint más megyék hasonló adataival való összehasonlításban.

1970—1973 között a megye foglalkoztatott lakossága 4,1 százalékkal emelkedett. A növekedés magasabb volt, mint az összlakosságé; az csupán 3,5 százalékot ért el. Következésképpen az összlakosság foglalkoztatottsági aránya 50,2 százalékról 50,3 százalékra nőtt. Ugyanakkor emelkedett a munkaképes lakosság foglalkoztatottsági arányszáma is.

Ha a foglalkoztatottsági arány nemek szerinti alakulását vizsgáljuk, azt tapasztaljuk, hogy a férfiak foglalkoztatottsága kiterjedtebb volt, a nőké viszont csökkent, jöllehet az iparban és a szolgáltatási ágakban alkalmazott nők száma jelentősen megnövekedett. E sajátos helyzet legfőbb oka, hogy a vizsgált időszak során a mezőgazdaságban nyilvántartott dolgozó nők száma 19 400-zal csökkent. Köztudomású, hogy a falusi nők foglalkoztatottsági aránya magasabb, mint a városban élőké. Tény az is, hogy a mezőgazdaságban dolgozó személyek megállapításánál nincsenek olyan pontos kritériumok, mint az iparban dolgozók esetében. Továbbmenően a háztáji gazdaságban és az egyéni parasztgazdaságok esetében a termelőtevékenység — különösen a nőknél — összefonódik a háztartási tevékenységgel.

A lakosság foglalkozási szerkezetében bekövetkezett változásokat vizsgálva, mindenekelőtt meg kell állapítanunk, hogy Kolozs megyében 1973-ban a foglalkoztatott lakosság arányát tekintve az ipar fő tevékenységi ágá vált. Míg 1970-ben a foglalkoztatott lakosság 27,5 százaléka dolgozott az iparban és 40,8 százaléka a mezőgazdaságban, 1973-ban az ipar már a foglalkoztatott lakosság 33,8 százalékát, a mezőgazdaság viszont csak 33,1 százalékát tömörítette.

Érdeemes felfigyelnünk még a szolgáltatások terén foglalkoztatottak arányszámára, mely 19,6 százalékról 19,8 százalékra emelkedett. E „harmadik” ágazatban dolgozó személyek számának és arányának növekedése — mint ismeretes — a társadalom fejlődésének és az életszínvonal emelkedésének egyik fontos mutatója.

Abszolút számokban kifejezve a változásokat: a vizsgált időszakban a megye foglalkoztatott lakossága 13 600-zal növekedett (ebből az iparban 25 400-zal — ebből 14 300 nő —, az építkezéseknél 3100-zal, a közlekedésben és távközlésben 2800-zal, a szolgáltatási ágakban 3300-zal), eközben viszont a mezőgazdaságban 21 000-rel csökkent.

**A Kolozs megye aktív lakosságának foglalkozási szerkezetében történt változások
az 1970—1973 közötti időszakban**

	1970						1973						1970-hez viszonyítva %		
	Ezer fő			%			Ezer fő			%					
	Összesen	Férfi	Nő	Összesen	Férfi	Nő	Összesen	Férfi	Nő	Összesen	Férfi	Nő	Összesen	Férfi	Nő
Foglalkoztatottak összesen	332,8	178,9	153,9	100,0	53,8	46,2	346,4	193,2	153,2	100,0	55,8	44,2	104,1	108,0	99,5
Ebből:															
— ipar	91,6	63,5	28,1	27,5	19,1	8,4	117,0	74,6	42,4	33,8	21,5	12,3	127,7	117,5	150,9
— építkezés	24,8	23,2	1,6	7,5	7,0	0,5	27,9	25,9	2,0	8,1	7,5	0,6	112,5	111,6	125,0
— mezőgazdaság	135,8	46,6	89,2	40,8	14,0	26,8	114,8	45,0	69,8	33,1	13,0	20,1	84,5	96,6	78,2
— erdőgazdálkodás	0,5	0,4	0,1	0,2	0,2	—	0,5	0,5	—	0,1	0,1	—	100,0	125,0	—
— közlekedés, távközlés	14,8	13,0	1,8	4,4	3,9	0,5	17,6	15,6	2,0	5,1	4,5	0,6	118,9	120,0	111,0
— szolgáltatások	65,3	32,2	33,1	19,6	9,6	10,0	68,6	31,6	37,0	19,8	9,2	10,6	105,1	98,1	111,7
Az összlakosság foglalkoztatottsági aránya	—	—	—	50,2	54,7	45,9	—	—	—	50,3	56,8	43,9	—	—	—
A munkaképes lakosság foglalkoztatottsági aránya	—	—	—	85,0	87,7	82,1	—	—	—	85,4	93,0	77,0	—	—	—

E változások egyenes következményei egyrészt az ipar, az építkezés, a közlekedés, a távközlés és a szolgáltatások gyors fejlődésének (ezek az ágazatok egyre több munkaeerőt vonzottak magukhoz), másrészt: a mezőgazdasági munka termelőerejének növekedése nagyszámú munkaeerőt szabadított fel. A földművelésben ugyanis a munkatermelékenység növekedése nemcsak a termelés volumenének emelkedésében, hanem abban is kifejezésre jut, hogy a rendelkezésére álló összmunkaidőből a társadalomnak az ediginél kevesebbet kell szükségletei kielégítésére fordítania.

Következésképpen megállapíthatjuk, hogy a vizsgált időszakban Kolozs megyében a foglalkozási ágak között jelentős eltolódás következett be. Ez a társadalmi mozgás többféle alakot öltött.

Ismeretes a foglalkozási átrétegződésnek az az esete, amikor a mezőgazdasági dolgozó munkássá (főleg szakképzetlen munkássá) válik. Ez a társadalmi mozgás a vizsgált időszakban kevés személyt érintett. A mozgás fő formája az ún. generációk közötti áramlás volt: a mezőgazdasági dolgozók gyermekei az iparban vagy a szolgáltatási ágakban helyezkedtek el. Ezt a társadalmi mozgást a szakiskolák és az ipari líceumok közvetítették. E tendencia azonban a mezőgazdaságban dolgozó munkaeerő előregedéséhez és elnöiesedéséhez vezetett.

A megye aktív lakosságának foglalkozási ágak közötti mozgását egy másik folyamat kísérte: a lakosságnak a városokban való tömörülése. 1970—1973 között a megye városi lakossága 340 867 főről 368 382 főre — azaz 8,1 százalékkal — emelkedett, s aránya a megye összlakosságában 51,5 százalékról 53,5 százalékra nőtt. Megjegyezni kívánjuk, hogy a városi lakosság növekedése a vizsgált időszakban lassúbb volt, mint az iparban foglalkoztatottaké. Ez azt jelenti, hogy fokozódott a munkahely és a lakóhely elkülönülési folyamata: növekedett a faluról bejáró ingázók száma, felduzzadtak az ún. peremközségek. Kolozs megyében a városi alárendeltségi státussal rendelkező községekben az összlakosságnak mindössze 2,7 százaléka él, az országos átlag viszont 3,9 százalék. Ennek azonban csakis közigazgatási magyarázata van, ugyanis a városok peremén elhelyezkedő olyan falvak, mint Bács, Szászfenes, Egerbegy, Aranyoslóna, Fejérd, Tótfalu, Magyarlóna, melyeknek kimondott „alvóhely” szerepük van, nem rendelkeznek ezzel a státussal. Kolozsvár-Napoca municípiumnak például nincs egyetlen városi alárendeltségű községe sem, jóllehet Bács, Szászfenes, Szucság, Felek, Apahida, Szentmiklós, Kajántó, Méra, Györgyfalva aktív lakosságának több mint fele a municípium gazdasági egységeiben dolgozik.

Kolozs megye ipara — a bányáipart kivéve — lényegében a megyét átszelő három folyó völgyében összpontosul: a Kis-Szamos, Aranyos és (kisebb mértékben) a Sebes-Körös völgyében. Ennek megfelelően az említett társadalmi mozgások a megye különböző vidékein különböző jelenségeket váltottak ki. Nem érdektelen ebből a szempontból bemutatnunk a megye lakosságának alakulását övezetenként:

		1956	1966	1974
Kis-Szamos völgye	lakosság	293 457	336 586	385 786
	népsűrűség/km ²	147,2	168,8	193,5
	%	100,0	114,7	131,5
Aranyos völgye	lakosság	87 864	106 037	118 609
	népsűrűség/km ²	124,8	150,7	168,7
	%	100,0	120,7	134,4
Sebes-Körös völgye	lakosság	27 013	27 628	27 886
	népsűrűség/km ²	57,3	58,6	59,2
	%	100,0	102,3	103,2
Nyugati Érchegység	lakosság	48 799	47 586	46 150
	népsűrűség/km ²	30,0	29,5	28,5
	%	100,0	97,5	94,6
Mezőség	lakosság	71 993	67 550	68 428
	népsűrűség/km ²	70,0	66,0	67,4
	%	100,0	93,8	95,0

Szamoshát	lakosság	51 218	44 359	42 151
	népsűrűség/km ²	60,0	52,0	49,7
	%	100,0	86,6	82,3
Összesen	lakosság	580 344	629 746	689 010
	népsűrűség/km ²	87,3	94,7	103,6
	%	100,0	108,5	118,7

A fenti adatokból sajátos tendenciák állapíthatók meg.

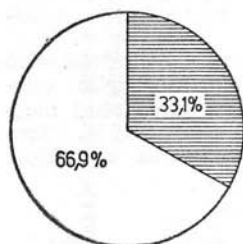
A megye lakosságának többsége a Kis-Szamos (beleértve a Nádamentét is) és az Aranyos völgyében tömörül. A vizsgált időszakban a népesség növekedése e két övezetben jóval meghaladta a megye összlakosságának szaporulati arányát, ami arra vall, hogy a gyors ütemű ipari növekedés a megye más övezeteiből is ide vonzotta a lakosság egy részét.

A Sebes-Körös völgyében a lakosság lassú növekedése tapasztalható, ami viszont alacsonyabb volt a megyei átlagnál. Ebből az övezetből is történt elvándorlás, ez azonban nem ölelte fel az egész természetes szaporulatot. Megjegyezni kívánjuk, hogy a megyében Hunyad az egyedüli város, ahol a vizsgált időszakban a vándorlási együttható negatív volt.

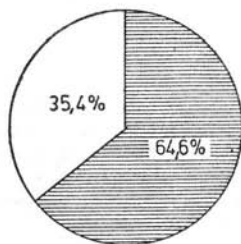
A megye többi övezetében a természetes szaporulatot meghaladó elvándorlás történt, vagyis ezeken a tájakon a lakosság abszolút számban is csökkent. Ennek okát ezen övezetek kizárólagos agrárjellegében kell keresnünk. E tájak lakossága csökkenésének megakadályozása érdekében ipartelepítés, városi központok kiépítése szükséges. E célt követve határozta el a megye vezetősége — az RKP 1971. évi Országos Konferenciája szellemében — Mócs, Páncélcseh, Jára, Kiskalota, Gyalu városi jellegű központtá fejlesztését. Ez egyúttal az említett helységek iparosítását is jelenti.

A más megyékkel és az országos átlaggal való összehasonlítás során csak a mezőgazdaságban és a nem mezőgazdasági ágazatokban dolgozók arányát vettük össze. Íme az idevonatkozó adatok.

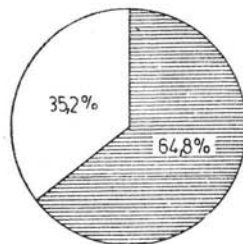
KOLOZS MEGYE



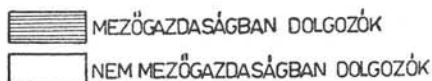
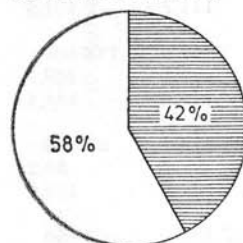
SZILÁGY MEGYE



BESZTERCE-NASZÓD MEGYE



ORSZÁGOS ÁTLAG



Világosan kitűnik, hogy Kolozs megyében a nem mezőgazdasági ágazatokban dolgozók aránya magasabb az országosnál, valamint Beszterce-Naszód és Szilágy megye idevonatkozó arányainál. Ennek fordítottját tapasztaljuk, ha a mezőgazdaságban foglalkoztatottak arányát vizsgáljuk.

Az eltérések igen nagyok. Látszatra Kolozs messze megelőzte Szilágy és Beszterce-Naszód megyét. A látszat azonban nem mindenben egyezik meg a valósággal. Ha mélyrehatóbban vizsgáljuk a kérdést, azt tapasztaljuk, hogy mind a három megyében, s országos vonatkozásban is, 100 konvencionális hektár mezőgazdasági területre nagyjából azonos számú munkaerő jut. Így például 1973-ban országos viszonylatban 100 konvencionális hektárra 29 munkaerő jutott, Kolozs megyében 32, Beszterce-Naszód megyében 35, Szilágy megyében 28. Az eltérések okai többek között a természeti föltételekben keresendők.

A 100 konvencionális hektárra jutó, többé-kevésbé azonos számú mezőgazdasági munkaerő Kolozs megyében a foglalkoztatott lakosság 33,1, Szilágy megyében 64,6, Beszterce-Naszód megyében 64,8, országos viszonylatban 42 százalékát alkotja. Ez abból is következik, hogy Kolozs megyében kisebb a megművelt szántóterület aránya, mint például a Szilágyságban, és a dolgozók nagyobb hányada nyer alkalmazást az iparban, közlekedésben stb. Ugyanis a 100 hektárra, azaz egy négyzetkilométerre jutó népesség (népsűrűség) Kolozs megyében kétszer akkora, mint az említett két megyében, s meghaladja az országos szintet is.

Ha feltételezzük, hogy az ország minden mezőgazdasági területét a lehető legintenzívebben kell megművelni, akkor a nem mezőgazdaságban foglalkoztatottak aránya a népsűrűségtől is függ. Továbbmenően vizsgálva a kérdést, azt látjuk, hogy Kolozs megyében a népsűrűség azért magasabb, mert területén három nagy ipari körzet alakult ki: a kolozsvár-napocai, a torda-gyéresi, a dés-gherlai. Ezek az ipari övezetek — melyek különösen a népi hatalom éveiben erőteljesen fejlődtek — magukhoz vonzották a szomszédos megyékből is a mezőgazdálkodásból felszabadult munkaerőt.

Igy tehát Kolozs megye lakossága — az utóbbi öt évet kivéve — a bevándorlások következtében is növekedett, míg az említett megyékben a vándorlási egyúttérő negatív volt, s többnyire meghaladta a természetes szaporulatot is.

Szilágy és Beszterce-Naszód megyében, a mezőgazdaságból felszabadult munkaerő s a természetes szaporulat elvándorlásának megakadályozása érdekében erőteljes iparfejlesztés folyik. Ez az iparfejlesztés az 1976—1980-as ötéves tervben hatalmas lendületet kap, ugyanis 1980-ra e megyék ipari termelésének el kell érnie a 10 milliárd lejt.

Bemutattuk a Kolozs megye foglalkoztatott lakossága szerkezetében 1970—1973 között végbement változásokat. Ezek a változások lendületes gazdasági fejlődésről vallanak. A jövőben további nagyarányú szerkezeti változások várhatók. Ami az 1976—1980-as ötéves terv időszakában fog bekövetkezni, már ismerjük. Az ötéves terv előirányzatai értelmében Kolozs megye iparban mintegy 25 000-30 000 új ipari munkahely létesül, így a nem mezőgazdaságban dolgozók aránya tovább növekszik, s eléri a foglalkoztatott lakosság 75-80 százalékát.

Mărioara Salvanu—Keszi Harmath Sándor



Bakó-Hetei Rozália kerámiája