

AZ ALVINCI KASTÉLY

A köztudatban Alvinc neve Fráter György meggyilkolását és a termékeikért Erdély-szerte közkedvelt habán kézművesek — az egykori anabaptisták — emlékét idézi. Ez a Gyulafehérvár környéki község még több figyelmet érdemelne.

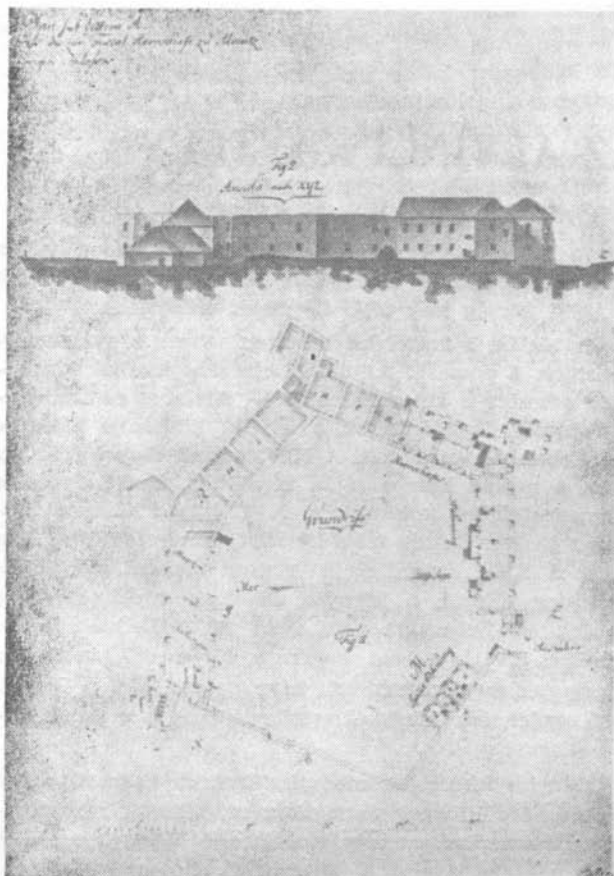
Az előbukkanó légiópecsétes téglák, a kastélyba beépített — ma a gyulafehérvári múzeumban őrzött — feliratok a római Apulum közelségére utalnak. A középkorban a Szász Egyetemhez tartozott a két mezőváros — Alvincet és Borbereket — és eredetileg négy falut magába foglaló birtok, amelynek központja a Maros borbereki partja fölé emelkedő Zebernyik vára volt. A XIV. század elején épült az alvinci és a borbereki templom, a század közepe táján készült el, Herbord comes özvegyének hagyatékából, a domokosrendiek kolostora. A XVI. század közepén Fráter György ennek a kolostornak a helyén építteti fel a kastélyt, amely egyidőre feledésbe borítja a túlparti várat is. A XVII. század elején végzett átalakítások következtében a kastély elveszti erősség-jellegét, a környék lakóinak védelmét pedig ezentúl ismét a parasztvárrá alakított Zebernyik vára veszi át. A Bethlen Gábor letelepítette anabaptisták mellé a XVIII. század elején a török elől menekülő bolgárokat telepítenek le. A bolgárok megtérítését volt hivatott szolgálni a XVIII. században épült barokk stílusú emlékeink között kiemelkedő helyet érdemlő jezsuita templom és kolostor.

Csupán a kastély építéstörténetét kíséreljük meg tisztázni. A kastélyra és a birtok történetére vonatkozó gazdag levéltári anyag segítségével sikerült rekonstruálni Bethlen Gábor legnagyobb építkezéseinek egyikét, amely fölött mindeddig átsiklott a művészettörténet figyelme.

A kastély a falu északi szélén, a Maros-könyök és a Pián patak találkozásánál fekszik. Észak- és északkeleti irányban az Alvinc és Borberek között újonnan épült Maros-hídhöz vezető út határolja. Az épületek, épületmaradványok és az egykori falak nyomát jelző talajdomborulatok egy — a szabályoshoz közel álló — hatszög alakú alaprajzi elrendezésre engednek következtetni. A hatszög északi oldalát a kapu romjai, az északi emeletes kastélyépület, valamint a kettőjüket összekötő tornyocska alkotja. Az épület északnyugati sarkán egy átlósan megnyúlt, négyszög alaprajzú bástya szárny- és homlokfalainak maradványait találjuk. Ehhez csatlakozik az északnyugati szárnyból még fennálló lépcsőház. A hatszög nyugati sarkán egy, az előbbihez hasonló bástya és a hozzáépített tornyocska romjai állanak. Délkelet és északkelet felől a kastély udvarát kőfal zárja le, amely a kapunál ér véget. A kastélyt vizesárok vette körül, nyomai — a délkeleti oldalt kivéve — láthatók.

A félköríves főkapu fölött, volutákkal díszített homlokzaton, Sorger Gergely püspök 1733-as építési emléktáblája áll.

Az északi szárny külső homlokzata három szintes tagolású; félköríves metszetű övparkány választja el az emeleti, háromszögű timpanonokkal díszített ablaksort a pincék és a földszint egyszerű tagolású ablakaitól. Hasonló a tagolása a két fennmaradt bástya homlokzatának is. A lépcsőház földszinti ablakát alsó részén hefelé



Alvinc várának alaprajza

forduló reneszánsz tagolással, szemöldökpárkánya alatt pedig lépcsőzetes fogsorfrízzel díszítették.

A külső homlokzat zártságával ellentétben, az udvari homlokzat oldottabb, levegősebb megoldású. A lépcsőházat — timpanonnal díszített bejárata fölött — téglalap alakú kisablak világítja meg. Az emeleti ablakok megegyeznek a külső homlokzat timpanonos ablakaival. A földszint gazdag tagolású ikerablakait akantuszlevelek díszítik. Egyikük a faragás darabossága, a jón fejezet gyerekes kidolgozása alapján későbbi utánzatnak tűnik. A közepén elhelyezett, ugyancsak kökeretben álló két ajtóhoz faragott kerettördékekből összerótt lépcső vezet. Hasonló lépcsőn jutunk a harmadik, jellegtelen ajtóhoz is.

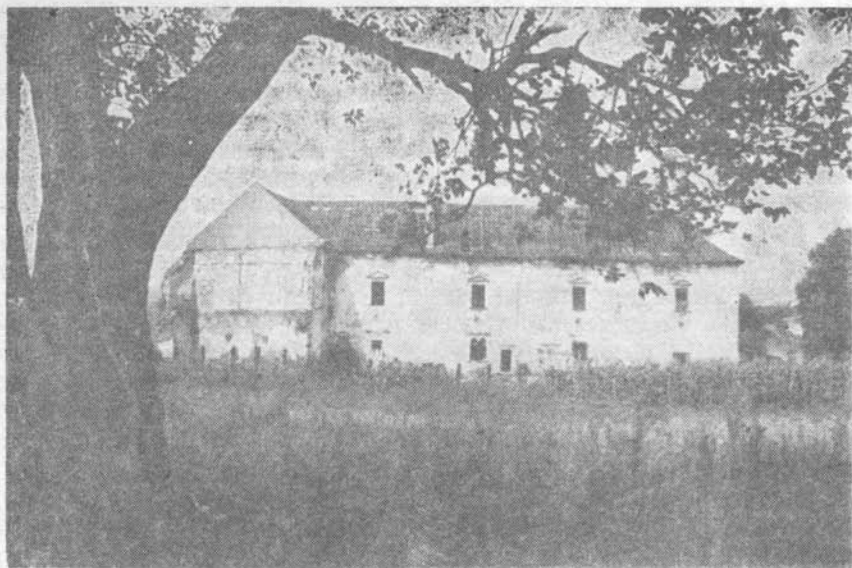
A szárny négy, egykor egymásba nyílt helyiségét fiókos dongaboltozat, a bástya és a lépcsőház felé kapcsolódó két kisebb helyiséget borda nélküli kereszt-

boltozat fedi. Egymásba nyílnak az emeleti helyiségek is, észak felé pedig az egész szárnyon áthúzódó folyosóra. Az északi szárny külső és elválasztó falai sokkal vastagabbak, mint a szögletbástya és a lépcsőház megfelelő falai.

A kastélyról 1808-ban készült tervrajzok alapján számot adhatunk magunknak a ma már nem létező részekről is.

A művészettörténeti irodalomban az alvinci kastély Martinuzzi György építkezéseként szerepel, amelyet esetleg Domenico da Bologna, a szamosújvári várkastély építészé tervezett. Szalárdi János *Siralmas magyar krónikája* nyomán hivatkoznak Bethlen Gábor fejedelem építkezéseire is.

Az írott források 1551-től kezdve sűrűn említik az alvinci kastélyt, ugyanis ez év december 17-én hajnalban itt gyilkolták meg Castaldo zsoldosai a törökkel szemben realisabb politikát folytató György barátot. A Fráter György „perével” kapcsolatos vallomásokból és a kincstár számára készült Werner—Bornemissza-féle jelentésből pontosan meghatározhatjuk a kastély építési idejét és az alvinci uradalom birtoklástörténetét 1551-ig. Az Alvincet magába foglaló uradalmat 1526-ig a Szász Egyetem, azután Radu de la Afumați (1526—1528, 1529), Georg Reicherstorffer (1528), Kozárdy Miklós (1532—1538), Majláth István (1538—1540) és Radu Paisie (1540—



Alvinc vára

1546) birtokolták Martinuzzi előtt. A birtok területén álló kolostort először Kozárdy Miklós használta lakóhelyként. Bornemissza Pál veszprémi püspök a következőket mondja a kastély építésével kapcsolatban: „Az 1552. esztendőben Erdélybe küldetem... Láttam azt a helyet, ahol [Fráter György] meghalt. Láttam az általa félig lerontott egyházat, amely hajdan Szt. Domokos vagy Szt. Ágoston szerzeteseinek a kolostora volt, amelyet ő erődítménnyé alakított, meggyalázva a szentelt helyet. Ugyanott hallottam a nép panaszait az elnyomásról, amely ránehezedett ama építkezés hatévi kemény munkájában...“ A kastély tehát 1546 és 1551 között épült, és bár nem készült el teljesen, a barát már 1550-ben megfordult Alvincen, 1551 szeptemberében pedig „in castello meo Alwincz“ keltezi egyik levelét. Így elesik a Domenico da Bologna közreműködésére vonatkozó feltevés, aki 1540-ben járt Erdélyben.

Nehezebb különválasztani a biztosan XVI. századi épületrészeket. Marcantonio Ferrarinak, Castaldo titkárának a vallomásából egy vízesárokka, felvonóhíddal megerősített, fallal körülvett emeletes épület képe bontakozik ki. Ascanio Centorio *Az erdélyi háborúról szóló kommentárjaiban*, amelynek a bíboros meggyilkolására vonatkozó részét valószínűleg egy szemtanú leírása alapján mondja el, négy „nagy“ toronyról is említést tesz, amelyek a kastély védőövéhez tartoztak. János Zsigmond fejedelem olasz hadmérnöke, Giovanni Andrea Gromo, 1567-ben „castello delizioso“-nak nevezi, ugyanakkor azonban lelkesen ír Szamosújvárról és a bethleni várról, mert azokat — az akkor modernnek számító — régi olaszbástyás rendszer szerint erősítették. A lakóépület és a védőöv összeolvadásának az a foka, amelyet az alvinci kastély példáz, Martinuzzi építkezésének idejéhez viszonyítva, Itáliában csak később, 1560 körül jelenik meg, tehát Gromónak mint sosem látott újdonságot kellett volna megcsodálnia. Következésképpen nem abban a formában látta a kastélyt, amelyet az 1808-as alaprajz tükröz. Mivel az alvinci szögletbástyák csak Martinuzzi építkezése után készülhettek, az általa épített részt csak az északi szárnyban kereshetjük, amely méreteiben is, díszítésében is eltér a kastély többi részétől. Ezt a feltevést

erősíti meg a földszinti kettősívű ablakok vizsgálata. Bár e forma rendkívül elterjedt Erdélyben a XVI. század végén és a XVII. század elején, úgy tűnik, hogy a minta nem az alvinci, hanem a szárazabb, archaizálóbbr szamosújvári megoldás volt. Az alvinci ablakok a lombard cinquecento megnevesedett formáit követik, s így elképzelhető egy olasz származású mester közreműködése az építkezésnél. Nem lehet véletlen az sem, hogy a szomszédos Szászsebesen, a múzeumot befogadó ún. Zápolyaház restaurálásakor hasonló töredékek kerültek elő. Feltehető, hogy sebesi kőfaragók voltak a kivitelezői egy olasz építész terveinek.

Az alvinci uradalom Fráter György halála után a Majláth-örökösök kezére kerül (1554—1569), majd Békes Gáspár uralja a kerelőszentpáli csatáig, amikor Báthori István kezére jut. 1578-ban sikerül csak Iffiú Jánosnak, Majláth Margit második férjének visszaszereznie Alvincet Báthori Kristóftól. Az 1594-ben lefejezett Iffiú Jánostól a birtok ismét fejedelmi kézre kerül, itt tartja fogva 1595-től 1597-ig Báthori Zsigmond Aront, a moldvai vajdát. Többször cserél gazdát a századforduló idején, míg 1607-ben Báthori Gábor meg nem szerzi. Attól fogva fejedelmi magánbirtok lesz. Bethlen Gábor feleségének, Károlyi Zsuzsánnának ajándékozza.

Egy 1696-os brassói feljegyzés szerint Bethlen 1617-ben Alvincen „házat“ épített. A fejedelem építkezéseiről Szalárdi János így ír: „Bethlen Gábor fejedelem azért... azonnal, hogy tárháza valamit gyarapodni kezdte, az Isten tiszteletére nézendő szorgalmas gondja után, mint székes helyén Fehérvárott, Radnóton, Alvincen, Balásfalván, Fogaras és Várad váraiban nagy friss fejedelmi pompás épületű házakat épített vala... és oly fundálásokat indított volt, némelyek csak félig, vagy annyira sem mehetvén végbe, mint az alvinci, balásfalvi, radnóti és váradi is, hogy azokhoz képest láttatnék mintegy halhatatlanságot ígérni önnön magának.“ Az építkezésekre vonatkozó adataink szegényesek. 1618 januárjában Bethlen „ex Curia Nostra Alvincz“ ír a kolozsvári bírónak. Valószínűleg az építkezésekkel függ össze az is, hogy 1622-ben itt telepítik le a kegyvesztett kancellár, Péchi Simon „újkeresztény“ kőműveseit. 1625-ben már külföldi követet fogad Alvincen, és ezt az uradalmat köti le — Munkács, Tokaj és Fogaras mellett — jegyajándékkal Brandenburgi Katalin számára. Egyetlen közvetlen adat tájékoztat a kastély Bethlen-kori szépségéről: 1631-ben I. Rákóczi György felújítja Mezőbándi Egerházi alias Képiró János nemességét, aki Bethlen gyulafehérvári és alvinci palotáinak a mennyezeteit festette. A kolozsvári számadáskönyvek nem szólnak az alvinci építkezésekről, ami azt jelenti, hogy ebben a munkában nem vettek részt kolozsvári kőfaragók.

A sarokbástya, szabályos alaprazú kastély a XVI. század 70-es éveiben jelenik meg Erdélyben (Egeres, Bocskai György kastélya), igazi fénykora azonban a XVII. századra esik. Az addig csupán szabályos négyszögű alaprajzokon épített kastélyok mellett megjelenik az első szabályos ötszögű alaprajzon felépített kastély: a Báthoriak által ötszögre épített váradi várban Bethlen építtesse, Giacomo Resti da Verona, ötsarokbástya kastélyt fundál 1620-ban. Hasonló alaprajzi felfogás érvényesülhetett Alvincen is, de itt a cél szabályos *hatszögű* alaprajzi elrendezés kialakítása volt, a meglévő északi szárny felhasználásával. Ez a törekvés nem valósulhatott meg maradéktalanul, valószínűleg a felvidéki hadjáratok anyagi terhei és a fejedelem váratlanul bekövetkezett halála miatt. A munkálatok félbeszakítását bizonyítja a megásatlanul maradt délkeleti sáncreész, a délkeleti sarokbástya befejezetlensége (csak a földszinti része épült fel), és udvari falának törése a tervezett délkeleti szárny irányában. Feltehetőleg átalakították az északi szárnyat is. A földszinti helyiségeket összekötő timpanonos ajtók, az övparkány és az emeleti ablakok azonosak itt és a kastély XVII. századi részein.