

Granasztói György

## A háznép Nagyszombatban (1579–1711)

*Család és háznép az átmenet előtti Európa városaiban* \*

*Péter Katalinnak*

Antropológiai megközelítésben a középkori, kora újkori városi társadalom sejt-  
hez hasonlítható alkotó elemének a háznépet kell tekinteni. Azok a tagjai, akik az  
adott házban a polgárjoggal rendelkező családfővel, a háznép első emberével éltek  
együtt. A háznép létezésének tömeges nyomai, afféle lenyomataik a különböző  
összeírás jellegű, igen változatos forrásokban találhatóak, köztük a városi adó-  
jegyzékekben. Minthogy a most következőkben 16–18. századi nagyszombati  
adójegyzékekről lesz szó, a bevezető általános megállapítások elsősorban ezen  
adójegyzékek valóságához igazodnak.<sup>1</sup> A háznép összetételét illetően azonban  
az adójegyzékek azért nem tekinthetők hiteles forrásoknak, mert nem statisztikai,  
még kevésbé demográfiai célból készültek, hanem a város polgári községe-  
nének gyakorlati igényeit elégítették ki. Az adott iratok esetében a készítettők  
igényei, az adószedés koncepciója szinte kizárólag magából a forrásból hámoz-  
ható ki. A mi szempontunkból van mégis egy kortól szinte független, általános  
tulajdonságuk is, az adójegyzékek mindig tartalmazznak egy kettősséget. Készítői,  
a város bejárása során egyrészt abból a helyzetből indultak ki, amelyet az egyes  
házak meglátogatásakor találtak, másrészt a háznép tagjai közül, akit lehetett,  
megadóztattak. A két körülmény együttese teszi az adójegyzéket.

A történeti családdemográfia 1972. évi nagy fordulata óta friss szemmel nézünk  
az adójegyzék jellegű összeírásokra és a plébániai anyakönyvekre. Az ekkor új szak-  
szba lépett történeti kutatások helyezték el először fogalmi és elméleti keretben  
mindazt, ami az adójegyzékek segítségével a háznéppel kapcsolatban felkutatható.  
John Hajnalnak az európai házasságok rendszereiről kifejtett elméletét kiegészítve  
Peter Laslett akkoriban a következőképpen jellemezte a demográfiai átmenet előtti  
nyugat-európai családformát, mint a háznép jellegének meghatározóját:<sup>2</sup> Statisztikai  
értelemben, Nyugat-Európában a magcsalád elsöprő többséget alkot.  
Ezekben a családokban a szülők között kicsi a korkülönbség, az anyák későn  
kezdenek el szülni és viszonylag sok a cseléd az egyes háztartásokban. Ennek az  
európai családmodellnek tehát egyrészt a magcsalád, másrészt a késői házasság

\* A tanulmány megjelent a *Történelmi Szemle* 2007. 2. CD-mellékletében (Tanulmányok Péter Katalin 70. születésnapjára).

<sup>1</sup> A részleteket, így a források leírását, a város történetének leírását és az adójegyzékek szemléletével kapcsolatos módszertani fejtegetést lásd Granasztói 2004.

<sup>2</sup> Hajnal 1965: 101–143; Laslett 1977.

rendszere alkotná a pillérét, amiből az is következik, hogy a vele jellemezhető társadalmakban sok a nőtlen és a hajadon. Akinek viszont magadatott, hogy házasságot kössön, az új házba költözött. Laslett egyébként még további jellegzetes családformákat is elkülönített Európában: egy közép-nyugati, egy földközi-tengerit és egy keletit.<sup>3</sup> A nagyszombati adójegyzékekkel kapcsolatban ennek alapján a családdemográfiai kérdés tehát az lenne, hogy a bennük összeírtak milyen jellegű természetes egységet jeleníthetnek meg. Itt tekintetbe kell venni, hogy a klasszikus, a mai napig ható elméletekkel kapcsolatban több bíráló, módosítás fogalmazódott meg az elmúlt évtizedekben, ami alaposan átrajzolta, finomította az európai családemell képét.

Az átmenet előtti Európa döntően paraszti társadalmában és az ezekhez szorosban kapcsolódó városi közegekben meglehetősen nehéz, sőt ellentmondásos a Laslett–Hajnal-féle modell elhelyezése, mert a kontinensen jelentős földrajzi különbségek és keveredések tapasztalhatóak. Saját szempontunkat illetően nincs jelentősége annak, mennyire egyedülálló a világban ez a modell. A vitának van egy másik vonatkozása, amely azonban nem közömbös. Előkészítette-e a kora újkori család a demográfiai átmenetet, pontosabban tekinthető-e az ipari forradalom előfutárának. Ma általában a kérdésre tagadó a válasz, s ennek a kihámozható nagyszombati sajátosságok esetében is van tanulsága. Nem a modernizáció előfutárát kell kutatni városunkban, amikor a háznép viszonyait elemezzük és nincs szó valamilyen centrum-periféria jelenség globális értelmezéséről sem. Ez megkönnyíti, hogy a jelenségeket helyieknek, helyi tanulságok hordozóinak lehessen tekinteni.<sup>4</sup> Sőt a családformákat illetően, úgy tűnik, hogy a Laslett által bevezetett tipológia helyett célszerűbb visszatérni az egykor még LePlay által bevezetett magcsalád, törzscsalád és nagycsalád meghatározásokhoz.<sup>5</sup>

A klasszikus elképzeléseket illetően a legerőteljesebb bírálókat a háznép és a magját meghatározó családforma kapcsolatáról hangoztak el.<sup>6</sup> Ezeket mindenképpen mérlegelni kell a nagyszombati adójegyzékekkel kapcsolatban, mert elvi kritikát jelentenek az efféle, pillanatfelvételnél tekinthető források értékelését illetően. A legfontosabb tanulság, hogy a pillanatfelvétel nem egy statikus helyzet leképezésének tekintendő, hanem a lüktető és gyorsan változó valóság kimerevített képének. A hangsúly a mozgáson, a folyamaton van. Az adójegyzékek készítői által reánk hagyott lenyomaton tehát minden egyes ház esetében egy folyamat állomása került rögzítésre. Amit egyébként alátámaszt az is, hogy az adójegyzékek adatait a bürokrácia folyamatosan frissítette. A bekövetkezett változásokat gyakran kellett rögzíteni, az összeírásokat tehát időről időre, olykor évente akár több ízben is valamilyen módon aktualizálni kellett.

A család életében ciklikus folyamatok zajlottak két értelemben is, igaz a kettő összefügg. Egyrészt változott a család anyagi helyzete. Másrészt változott a nagy-

<sup>3</sup> Laslett 1977: 1.2. táblázat.

<sup>4</sup> Goody 2001: 145–171.

<sup>5</sup> Leplay 1884: 29–37; Todd 1983.

<sup>6</sup> Lynch 2003: 62–66.

sága a demográfiai események függvényében (születés, halál, házasság). A háznép mérete, tagozódása mindkét változással párhuzamosan módosulhatott.

Nem arról van szó, hogy ez a felvetés kétségbe vonná a statisztikai megfigyelések hitelét. A pillanatfelvétellel kapcsolatos fenntartásnak nem ez a jelentősége. Az adott közösség tagjai nem egyszerre születtek, házasodtak és haltak meg. Az összeírások, adójegyzékek tömegesen rögzítettek különböző összetételű háznépeket, amelyek a család változásainak különféle állomásainál, eltérő szakaszainál jöttek létre. Ebben az értelemben kell hangsúlyozni a családforma ciklikus változásait még akkor is, ha véletlenek sorozata szabdalta őket. Azaz a család folyamat, amely különféle formákat ölthet és alakítja a háznépet. A három említett családtípus megkülönböztetése azért fontos, mert így eltérő formák és eltérő folyamatok létezését tételezzük fel egyszerre.<sup>7</sup>

A nyugat-európai családformákat nagy általánosságban mindenképpen jellemzi, hogy a termékeny korukba lépő nők viszonylag később kötöttek házasságot, továbbá az is, hogy a fiatalok számottevő részét szolgásgba, cselédségbe adták. A Laslett-féle modell alkalmazható ma is. Három megjegyzés azonban mégis indokolt a nagyszombati helyzet mérlegelése előtt. A rokoni kapcsolatok rendszere általában nem állt meg a ház falainál.<sup>8</sup> Egyrészt a szolgásgot vállaló személyek tekintélyes hányada rokonokhoz ment.<sup>9</sup> Másrészt az átmenet előtti Európában több helyen is kimutatható, hogy a földek adásvétele gyakran rokonok között zajlott. Továbbá a házasságkötések gyakran súrolták az endogámia egyházilag meghatározott határát, mert az átmenet előtt rendszeres volt az előkelőbbek körében is, hogy a negyedíziglen tilalom határán lévő rokonsági fokú személyt választottak.<sup>10</sup> A rokoni kapcsolatok jelentőségén túl arra is rá kell mutatni, hogy a korábbi feltevésekkel ellentétben az átmenet előtti európai családforma létrejötté és fennmaradása nincsen feltétlen oksági kapcsolatban a háztartás jövedelmének, a népesedés erőforrásainak vagy az anyagi erőforrásoknak a növekedésével.<sup>11</sup> Végül figyelembe kell venni azt is, hogy számos kapcsolat a vérségi összetartozás mintájára szerveződött, alakult a gyakorlatban (szomszédság, közös származási hely, nyelv stb.).

A különböző európai régiókban a családok eltérő szerkezetű háznépeket szerveztek tehát maguk köré, más szóval a háznép igen változatos összetételű és szerkezetű volt az átmenet előtti Európában.<sup>12</sup> Az előbbi kritikai megjegyzések jelentőségét nem cáfolja az a tény, hogy a háznép központjában leggyakrabban a magcsalád volt és ritkán élt benne három nemzedék. Hajnal érdeklődése későbbi kutatásai során a jellegzetes európai háznép képződése felé fordult. Azt állapította meg, hogy Európa északi és dél fele között nagy különbség van.

<sup>7</sup> Laslett 1977: 1.2. táblázat.

<sup>8</sup> Goody 2001: 99.

<sup>9</sup> Erre példák: Chaytor 1980: 25–60.

<sup>10</sup> Példák: Wickham 1994: 267; Delille 2000: 219–253.

<sup>11</sup> Mitterauer–Sieder 1992; Schlumbohm 1992: 322–346.

<sup>12</sup> Razi 1980.

Északon a háznép egyszerű volt, délen, az általa elsősorban tanulmányozott Toscanában bonyolultabb, melyet ő *joint system*nek nevezett. Az egyszerű rendszert a késői házasság jellemzi, valamint hogy szolgák, cselédek vannak benne. A *joint system* ellenben a korán kötött házasságon és legalább két házaspár jelenlétén alapszik, ami egyszersmind több gyermek, de kevesebb szolga együttélését eredményezi.<sup>13</sup>

Itt rá kell mutatni, hogy Hajnal a bonyolultabb összetételű háznép jelenlétére következtetett a József kori népszámlálás (1784–87) adataiból, melyek a szabad királyi városokra vonatkoztak. A népszámlálás szerint a városokban egy házban 1,6 „család” fordult elő átlagosan, házanként.<sup>14</sup> Ugyancsak az átmenet előtti időszakból egy németországi falu viszonyai (Neckarhausen, Württemberg) részletesebben ismertek, ahol hasonlóak az arányok (1,4). A példa megvilágítja, mit lehet érteni „bonyolultabb összetételű” háznép alatt. Az efféle német falusi, kisvárosi háznép tagjai közeli rokonokból álltak, gyakran közös konyhát használtak, de nem mindig étkeztek közösen. A házasság után a fiú a szülői házban önálló háztartást tarthatott, „saját erszénye volt”, de az apa tulajdonában lévő szerszámokat, berendezést használta. Másfelől az apa a háztartások elválásztása után is igényt tarthatott fia munkaerejére. Mindez nem fedi a magcsaládról mint elkülönülő természetes egységről alkotott korábbi képet. A házasság fordulat volt ugyan az új család életében, mert a megélhetés erőforrásait újraosztották, de – állapítja meg a tanulmány szerzője, Sabeau – az átmeneti időszak sokáig tartott. A házasságkötés a függetlenedés felé tett első lépés volt, de az nem párosult a nemzedékek cseréjével, a fiatal pár hosszabb idő elteltével jutott a teljes örökség birtokába, más szóval a házasság korántsem járt együtt az új házba való költözéssel.<sup>15</sup>

Mindez átvezet a nagyszombati adójegyzékekből kielemezhető tanulságokhoz. Az eddigiek alapján a kérdés az, mit lehet megtudni a háznép összetételéről, milyen ismeretekhez lehet jutni a családmagok jellegéről, a családciklus folyamatainak jellemzőiről, a 16–18. századi változásokról. Adójegyzékeink, mint utaltunk rá, nem alkalmasak arra, hogy a lélekösszeírások, a plébániai anyakönyvek statisztikailag is elemezhető gazdag információval versenyezzenek.

Hajnal megfigyelése a 18. század végi magyar szabad királyi városokra jellemző nagyobb, nem nyugat-európai típusú családokról a nagyszombati házankénti átlagos családszám megállapítására biztat. Család, háztartás, háznép összefüggéseinek tisztázását az adójegyzékek esetében azzal kell kezdeni, hogy kik voltak a bennük szereplő *ibidem*ek, akiket a szakirodalom közönségesen lakóknak nevez.<sup>16</sup>

<sup>13</sup> Hajnal 1982: 449–494, 464, 476.

<sup>14</sup> Hajnal 1982: 469, 482.

<sup>15</sup> Sabeau 1990: 266.

<sup>16</sup> Itt és a továbbiakban, az egyszerűség kedvéért az *ibidem* kifejezést használjuk. A szó forrásainkban betöltött szerepét azok a szövegrészek illusztrálják, amelyeket az adójegyzékekből vett idézet formájában közöl Granasztói 2004: 6. jegyzet a 119. lapon. Rá kell itt is mutatni, hogy nem jogi kategóriát jelöl az *ibidem* vagy annak *ib.* rövidítése, hanem olyan gyűjtő kifejezésről van szó, amely a háznéphez tartozó különféle személyeket illeltek. A kifejezés értelmezése és az adójegyzékek elkészítésének módja részletesebb bemutatásra került Granasztói 2004: 10–17. Vö. különösen

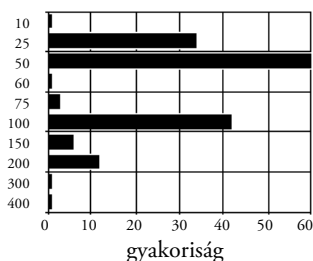
## AZ *IBIDEMEK* A NAGYSZOMBATI ADÓJEGYZÉKEKBEN

A háztulajdonnal, házbirtokkal nem rendelkező városlakókat a jegyzékek *ibidem* (tulajdonképpen ugyanott lakó) bejegyzéssel jelölték meg és mindig a háztulajdonos (-birtokos) után tüntették fel. Az adóbehajtás szempontjából közös tulajdonságuk volt, hogy fizetniük kellett, az adóztatás alapja azonban bonyolultabb. Két nagy csoportot lehet köztük megkülönböztetni.

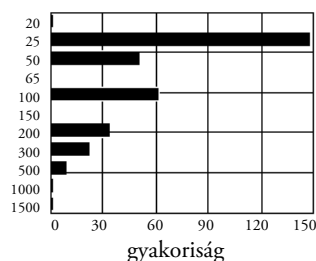
1. ábra

*A személy után fizetendő adó gyakorisága (1579, 1612, 1634, 1656)*

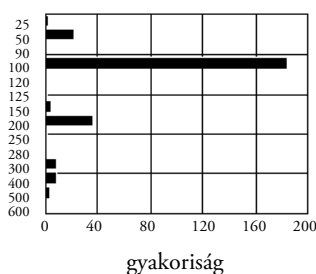
A személy után fizetendő adó, 1579



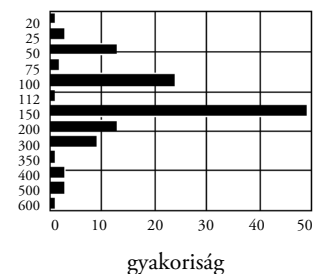
A személy után fizetendő adó, 1612



A személy után fizetendő adó, 1634



A személy után fizetendő adó, 1656



Az egyik a személyük után adózó *ibidemeké*. Átalány összegre kötelezték őket, az adózókat osztályokba sorolták. Az első két évben kevesebb osztály volt, a 17. század második felében több, igaz 1612-ben két példátlanul magas kategóriát is fel kellett állítani. A rendszer lényege 1634-ig hasonló lehetett, azaz a többség alacsony összeget fizetett, 10 és 100 dénár között. 1656-ban megváltozott a helyzet, a többségnek 100 vagy 150 dénárt kellett fizetnie. A fenti ábra, a kirótt összeg

a nagyszombati Corpus Statutorum egy idézetét a 7. jegyzetben (121.). A példából kiderül, hogy az *ibidem* lehetett inquilinus, servus stb. Kassán a XVI. században az *ibidem* megfelelője a hausgesind, seller, vagy zsellér volt többek között. (Granasztói 1975: 1/65–68, 2/24–25: 61–63. jegyzet.) Mindent összevetve az *ibidem* olyan jelölő, amelynek pontos tartalmát modern, más társadalmi közegben kialakult szóval, különösen fogalomként nehezen lehet visszaadni. Ha a háznép fejét, a háztulajdonos polgárt, akit az adójegyzékek a saját szóhasználatuk szerint item-nek tekintenek, „főlakó”-nak nevezzük, akkor az *ibidem*-re még leginkább a „lakó” kifejezés illik.

nagysága szerint összesítve mutatja a személyük után fizetők megoszlását 1579 és 1656 között (1711 adatai más természetűek, egybevetésük itt nem indokolt!).

A személyes adót fizetők mellett külön csoportot képeztek azok, akik *ibidem*-ként termény, mesterség vagy más kereső tevékenység után fizettek, személyük után viszont nem. Változatos társadalmi helyzetű személyekről van szó, akiknek az a közös tulajdonsága, hogy nem a saját személyük után adóztak, szemben az előbbi csoport tagjaival. Feltételezhető, hogy az adójegyzékek mindenkit közéjük soroltak, akik polgári életforma szerint éltek, de nem rendelkeztek házingatlanul a város fallal védett területén belül. Csoportjuk megkülönböztetett helyzetét jelzi, hogy az egyes házaknál a házadót fizető személy neve után az *ibidemek* felsorolása velük kezdődik. Minden évben akadt továbbá olyan adófizető is, aki termény és tevékenység után is, valamint saját személye után is fizetett, azaz mindkét rendet alkalmazták rájuk:

1. táblázat

Ibidem adófizetők száma az öt vizsgált évben					
<i>Ibidem</i>	1579	1612	1634	1656	1711
Személye után fizet	161	336	281	123	187
Kereset, termény után fizet	108	109	141	128	25
<i>Összesen</i>	<i>269</i>	<i>445</i>	<i>422</i>	<i>251</i>	<i>212</i>
Személye és egyéb után is fizet	54	19	23	29	33

A számok általános változást jeleznek 1579 és 1634 között. 1612-ben és 1634-ben különösen magas lett az *ibidemek* száma, ami a házzal nem rendelkezők körében sajátos népesedési túlfűtöttséget is mutathat. Tény, hogy az adófizetők száma is ekkor volt a legnagyobb Nagyszombatban. A fordulat 1634 és 1656 között ezúttal is jelentősnek látszik, amit elsősorban az tükröz, hogy a személyes adót fizetők száma a felénél is kevesebbre csökkent, sőt olyan mélypontra esett vissza, amelynél még az 1711-es év adata is jobb. Igaz, a csökkenés már 1634-ben megfigyelhető. Korántsem követi azonban a személyes adót fizetők körében végbement átalakulást az *ibidemek* másik csoportja, hiszen számuk még 1634-ben is nőtt és csak mérsékelten csökkent 1656-ig. Ők azok, akik termény és kereső tevékenységük után is fizettek.

A táblázat első két sorában elkülönített csoportok létszáma külön-külön is jelentős. A város 17. század eleji lélekszám növekedése idején a második csoport létszáma nem változott, az 1656-os csökkenés idején ellenben számuk meghaladta az első csoport létszámát. Térbeli elhelyezkedésükre általában az jellemző, hogy inkább a Piactér körül csoportosultak, valamint a Nagy utcában, az utolsó két adójegyzék évében pedig az egyetem környékén is viszonylag többen találhatók.

Kérdés, hogy az efféle hullámzásokban milyen szerepet játszott az adóztatás rendjének változása vagy bizonytalansága. A visszaesés az összeírt bor- és gabonakészletek 1634 óta tapasztalható nagymérvű csökkenésével párhuzamos. A pestises 1634, valamint 1656 a korábbiakhoz képest különösen nehéz év lehetett, mert az adóztatás keményebb lett. Például a talált bor és gabona mennyiségét 5 dénárral szorozták, míg 1612-ben csak 4-gyel.

A továbbiakban azokról lesz szó, akik *ibidem*ként csak a személyük után fizettek adót.

2. táblázat

	<i>Saját személyük után fizető ibidemek</i>				
	1579	1612	1634	1656	1711
Adózók száma	161	336	281	123	187
Adóösszeg (dénár)	12 345	36 405	37 865	20 207	6003
Adó átlag (dénár)	76,677	108,348	134,751	164,285	32,1016

Miközben a személyük után adózó *ibidemek* száma 1612-ig megkétszereződött, a kirótt adó közel háromszorosára növekedett. 1634-ben a létszám már csökkent, de az adó nagysága tovább emelkedett. A csökkenés 1657-ban lett egyértelmű, ám az egy főre kivetett adó átlaga még ekkor is emelkedett a korábbiakhoz képest, rekord magasságot ért el. Feltűnő, hogy ekkora változás (növekedés, majd visszaesés) a 17. század folyamán egyetlen adónemnél sem tapasztalható. Az is rendkívüli, hogy 1711-ben, az általános irányzattal ellentétben, a személyük után fizetők száma növekedett 1656-hoz képest.

A személyes adót fizetők 85–90 százaléka, mint már szó volt róla, 150–200 dénárt fizetett a 16–17. században; 1711-ben, a rendkívüli körülmények között ez 50 dénárra csökkent. Ez az adónem tehát, mint már jeleztük, elsősorban afféle fejadónak tekinthető, amelynél feltehetően lefelé lehetett alkudni. Másrészt néhány különleges esetben a személyes adó kivetése különleges helyzet kezelését szolgálhatta. 1612-ben például 14 olyan *ibidem* volt, akinek a személye után fizetendő összeg 500 dénár felett volt, ketten 1000–1000, ketten pedig egyenesen 1500–1500 dénárt fizettek. Ez utóbbi négy a Nagy utcában lakott. Feltehetően többségük a kalmárkodás után adózott, mert egyiküknek, aki szintén a Nagy utcában található, Kalmár volt a neve. Egyéb tevékenység, kereset után nem róttak ki rájuk összeget. Az ilyen elszórt eseteket a Fiskus valamilyen okból nehezen tudta besorolni.

## IBIDEM ÉS HÁZNÉP

Az alábbi táblázatban viszontlátjuk az 1. táblázat adatait abból a célból, hogy kiszámítható legyen a Hajnal-féle mutató, a „családok” átlagszáma házanként:

3. táblázat

*Adófizetők házankénti átlagszáma Nagyszombatban*

<i>Ibidemek és ház után adózók</i>	1579	1612	1634	1656	1711
1. kereset után	108	109	141	128	25
2. személy után	161	336	281	123	187
3. összes <i>ibidem</i>	269	445	422	251	212
4. házak száma	534	637	661	646	550
5. (4.+ 1.)/4.	1,2	1,2	1,2	1,2	1,0
6. (4.+ 3.)/4.	1,5	1,7	1,6	1,4	1,4

A 6. sorban lévő arányszámok gyakorlatilag a Hajnal, valamint a Sabean által megfigyelt szám körül ingadoznak. A hasonlóság azt jelzi, hogy a jelenség általános. Magyarországi városokban egyébként már a 15–16. századból ismeretes jó néhány olyan adat, amely *főlakók* (háztulajdonosok) és lakók együtt számolt házankénti átlagát tekintve alig különbözik, 1,2 és 1,8 között ingadozik.<sup>17</sup> De ilyen átlagok jellemzőek a 15. századi Boroszló, Prága Óváros, a 16. századi Brünn és a 16. századi Rostock esetében is.<sup>18</sup>

Ha tehát a mutatószám az adott város lakosságára jellemző háznép bonyolultabb összetételét jelezheti, akkor olyan jelenség kerül új megvilágításba, amely már régóta ismert a várostörténetben. Mols nagy, 14–18. századi városi lélekszámokkal foglalkozó művében hosszabb részt szentel a jelenségnek, és nagyszámú további példát hoz fel arra, hogy egy adott városban a házanként számolt háztartások átlaga a különféle adójegyzékek, összeírások alapján jóval meghaladta az 1-et, miközben kisebb városokban, falvakban, elővárosi környezetben a házak és a háztartások száma gyakorlatilag egybeesett.<sup>19</sup> A hagyományos értelmezés azonban minden feltüntetett adófizetőt önálló háztartásfőnek tekint. Vagyis természetes egység megjelenítőjének, háztartásfőnek, aki a városi társadalom önálló sejtjét képviseli, annak fejeként jelenik meg. A továbbiakban kísérletet teszünk arra, hogy a népesedéstörténeti szempontból mégoly szegényes adatokat tartalmazó nagyszombati adójegyzékek segítségével néhány következtetést vonjunk le a háznép összetételével és fejlődési ciklusával kapcsolatban.

Az *ibidemek*, láttuk, két módon fizethettek adót a kora újkori Nagyszombatban. Egyrészt keresőnek minősülő tevékenységük alapján, másrészt úgy, hogy

<sup>17</sup> Sopronban az arányok, az adójegyzékek alapján számítva a következők: 1458: 1,6, 1552: 1,3, 1633: 1,7, 1686: 1,5. (Granasztói 1970: 302–305.)

<sup>18</sup> Az összehasonlító táblázatokat lásd Granasztói 1975: 2/47–48: 18. jegyzet.

<sup>19</sup> Mols 1954: 1/131–134.



személyük után adóztak. A kettősség zavart sejtet azzal kapcsolatban, hogyan ítélték meg az adószedők a helyszínen a bejáráskor tapasztaltakat. A kassai levéltárban található, az 1550-es évekből származó lélekösszeírás, valamint az adójegyzékek egybevetése segít feloldani és megérteni az ellentmondást. Az ellentmondás abból adódik, hogy a lélekszám, a népesedés bizonyos tényei (fegyverképesek száma, élelmiszertartalékok stb.) iránt érdeklődő források készítőit más szempontok vezették, mint az adójegyzékek készítőit. Utóbbiak feladata a lakosság minél szélesebb körben megvalósítható adóztatása volt. Az alábbi táblázat jól érzékelteti a különbséget a két szemlélet között:<sup>20</sup>

4. táblázat

<i>A háznépre vonatkozó adatok Kassán (1554–1557)</i>		
1–4. negyed	1554 összeírás	1556–57 adójegyzék
1. főlakó	372	396
2. <i>ibidem</i>	85	156
3. összesen	457	552
4. arány	1,2	1,4

A két forrás között nyilvánvalóan az a különbség, hogy az összeírást nem az adófizetőnként kirótt adó rögzítésére, hanem a házankénti lélekszám megállapítása céljából készítették.

Kassára sokan vándoroltak be, miután visszakerült I. Ferdinánd uralma alá, s a folyamat már két-három év alatt is érezte a hatását. A házak (főlakók) számának mintegy 6 százalékos emelkedése ezzel függ össze. Az *ibidemek* száma azonban majdnem a duplájára nőtt 1554 és 1556/56 között, amit nem lehet a bevándorlással magyarázni. Nincs olyan történeti körülmény, amely ekkora lélekszám-növekedést indokolna. 1556-ban volt a város történetének legnagyobb tűzvésze, 1554 és 1558 között mindössze 18 új polgárt vettek fel, s még a házak számának 34-el való emelkedése is más megvilágításba kerül, ha megállapítjuk, hogy az adójegyzékek önálló háznak tekintettek olyan házakat, amelyeket 1554-ben részházként írtak össze. Összesen csak tíz újabb ház felbukkanása igazolható. Ennek is az a magyarázata, hogy egyes főtéri polgárok a telkük hátsó részét, amelynek kijárása volt a főtérrel párhuzamos utcára, önálló ún. „*hinderhaus*”-ként eladták. Mindezek alapján 1554 és 1557 között mintegy 5 százalékos lélekszám-növekedést lehet feltételezni.<sup>21</sup>

A kassai 1556–57. évi adójegyzékek lakói (*ibidemjei*) két csoportba oszthatók. Egyrészt azokra, akik a ház uráival egy fedél alatt lévő, önálló háztartás élén álltak. Ezeket 1554-ben is összeírták, összesen 85 főt, átlagos létszámuk 3–4 fő között ingadozott (3,6). Jónéhány magányosan élő, önálló személyt is közéjük

<sup>20</sup> Granasztói 1975: 1/149–159; 1982: 605–612, 649–651.

<sup>21</sup> Granasztói 1975: 2/ Függelék 42.

soroltak ezen kívül, így az átlag létszám háztartásonként ebben a csoportban csupán 2–3 főre tehető (2,6).<sup>22</sup> Másrészt azonban az adójegyzékek az *ibidemek* között szerepeltettek olyanokat is, akikre a város adót kívánt kivetni, jóllehet valamelyik háza után adózó személy háztartásához tartoztak. Az 1554. évi összeírás alapján számolt házankénti háztartás arány (lásd 4. táblázat) ennek következtében marad el jelentősen az 1556–57. évitől. Az utóbbiban ugyanis értelemszerűen ez a csoport is szerepel.

A nagyszombati adójegyzékek különlegeseek, mert valamennyi esetében alkalmazták ezt a Kassán kimutatható megkülönböztetést. Így keletkezett az *ibidemek* két csoportja. A kereső tevékenységük, terménykészletük után adózó *ibidemek* azért jelentettek külön csoportosulást, mert saját maguk „kezelték erszényüket”. A megkülönböztetés alapja esetükben természetesen az a megfontolás lehetett, hogy tevékenységük (kereskedés, ipar, termény- és borkészletek) alapján több adó hajtható be rajtuk. Fentebb már sikerült kimutatni, hogy többségük a Nagy utcában és a Piac tér környékén élt, azaz a kereskedelem központi részein, a két utolsó jegyzék tanúsága szerint pedig az Egyetem körül is előfordultak már. Külön feltűnt, hogy az *ibidemek* e csoportjának létszáma akkor csökkent le számottevően, amikor, nyilvánvaló összefüggésben a gazdasági körülmények romlásával, a városban tárolt bor és a gabona mennyisége visszaesett.

A másik fajta *ibidem* adófizetőkre saját személyük után róttak ki fix, kerek összeget. Megengedhető a feltevés esetükben, hogy a háztulajdonos (főlakó) család háztartásához tartoztak, nem volt önálló, külön háztartásuk.

Más logikusnak látszó magyarázat nem kínálkozik az *ibidemek* között tett megkülönböztetés indokául. A most kifejtett feltevést alátámasztja, hogy a háznép méretére vonatkozó öt nagyszombati adójegyzékből kiszámítható arányok szinte pontosan egybeesnek a kassai kétféle jegyzék arányaival. Aminek nem látszik ellentmondani az sem, hogy különösen 1579-ben jó néhány személyes adót fizető még külön is adózott. Ezek olyan személyek lehettek, akik a ház urának család háztartásához tartozhattak ugyan, de már saját kereső tevékenységet is folytattak. Összegzésképpen azt kell megállapítani, hogy az *ibidemek* háznép tagjai voltak, akikre személyük után, kereső tevékenységük miatt adót vetettek ki. 1656 kivételével többségük (mindazok, akik személyük után fizettek) a háziúr háztartásában kerültek összeírásra. Mit lehet még róluk tudni?

<sup>22</sup> Granasztói 1975: 46. A főlakók háztartásainak létszáma 1554-ben jóval meghaladta az 5 főt (5,3). (Granasztói 1975: 43.)

## A HÁZNÉPEK A VÁROS TERÜLETÉN

Forrásaink lehetővé teszik, hogy megvizsgáljuk, hol élt viszonylag több vagy kevesebb *ibidem*.<sup>23</sup> A térképek az eloszlás különbségeit háztömbönkénti bontásban ábrázolják. Szemléltetőbb, ha olyan térképeket készítünk, amely egyidejűleg a házadó összegének tömbönkénti nagyságát is kifejezi. Az egyes térképek mindenekelőtt arra a kérdésre kínálnak tehát választ, nagyobb volt-e a háznép ott, ahol sok házadót fizettek. Erre az *ibidemek* számából lehet következtetni (lásd 1–5. ábra!).

Általános irányzatként valóban elmondható, hogy az *ibidemek* többsége mind az öt évben olyan helyen lakott, ahol nagyobb házadót fizettek. Megfordítva még egyértelműbb a helyzet, kevés olyan esettel lehet találkozni, amikor a háztömbben viszonylag sokan vannak és a házadó összege alacsony. Távolról sem állítható azonban, hogy a szabályszerűség valamennyi évben egyformán erőteljes lett volna.

Nagyszombat gyarapodásának idején, 1579 mutatja a legtöbb kivételt, főként azért, mert sok olyan háztömb volt ekkor, amelyekben magasabb házadó mellett kevés volt az *ibidem*.<sup>24</sup> Az ellenkezője ellenben alig tapasztalható. Az 1612. év a város népesedésében tetőpont volt az adófizetők számát tekintve. Az *ibidemek* száma is jóval több, mint korábban. Ezúttal az figyelhető meg, hogy gyakran fordultak elő kisebb házadót fizető tömbökben is, miközben csökkent azoknak a házaknak a száma, amelyekben a nagy házadó ellenére kevés *ibidem* lakott. Röviden, a népesebb háznépek ebben az időben a csekélyebb értékű házakban is gyakrabban fordultak elő.

1632-ben és 1633-ban pestis volt a városban.<sup>25</sup> A válság időszakában, 1634-ben, valamivel kevesebb *ibidem* látható. Az igazi különbséget azonban térbeli előfordulásuk jelzi a két év között. Ekkor az figyelhető meg, hogy több *ibidem* alacsony házadó kíséretében csak kivételes esetben fordult elő, továbbá jó néhány olyan házsor volt, ahol a magas házadó ellenére kevesen voltak, azaz a népesebb háznépek koncentrációja következett be ekkor. 1656-ban még alacsonyabb volt a számuk, még több olyan tömb fordult elő, ahol a magasabb házadó mellett csak kevés *ibidem* lakott. Hasonló, mondhatni kuszaság jellemezte 1711-et is. Az említett irányzat érvényesült ugyan mindkét évben, de jóval több kivétel fordult ekkor elő, mint 1634-ben.

<sup>23</sup> Terjedelmi okból itt csak olyan elemzést mutatunk be, amely valamennyi *ibidemet* tartalmazza. A kép finomítható, újabb térképsorozatok készíthetőek, ha a fentebb látott módon külön választjuk a személyük után adózókat, valamint azokat, akik kereső tevékenységük után fizettek, hasonlóan a háztulajdonos polgárokhoz.

<sup>24</sup> A város általunk tárgyalt időszakában 1579. és 1612. a „gyarapodás ideje” 1634. és 1656. „a változó városé” 1711. pedig „az új Nagyszombat”. Ezt a korszakbeosztás korábbi tanulmányunkban alakítottuk ki és jellemeztük. (Granasztói 2004: 24–43.)

<sup>25</sup> „A város évkönyvei, különösen az 1509., 1586., 1632., 1633., 1645., 1679., 1708., 1739. s 1740. évnél siratják el a nagyszámú halottakat. Legnagyobb volt 1679-ben. 1708-ban is sokan elhaltak s a hagyomány szerint a plébánia-templom egyik Mária-képét könnyezni látták a nagyszombatiak szomorú sorsán.” (Marton 1904: 179.)

Az eddig látottak nyomán megállapítható, hogy a háznépek eltérő mérete társadalmi különbséget fejezett ki. Nagyszombatban a különbségek a város területén jól megfigyelhetők, sőt a társadalmi tér alakító tényezőinek látszanak. A házadó és a háznép nagyságának kapcsolata mindemellett nem volt magától értetődő, és az egyes éveket összevetve azt látjuk, hogy a népesebb háznépek eloszlása hullámzóan alakult. Ami azt a két további kérdést veti fel, hogy mi a háznépek nagyságából adódó társadalmi különbségek lényege és hogyan alakították ezek Nagyszombat területét.

Az utóbbi két évtizedben, a családtörténeti kutatásokban újabb, antropológiai természetű kérdések kerültek előtérbe, amelyek azt feszegetik, hogyan alakultak a kapcsolatrendszerek a család körül, akár a háznépen is túl. A legsűrűbb kapcsolati hálót általában a családtagok alkották, különösen azok, akik egy fedél alatt, vagy egymás közelében éltek, s ez a háló kiterjed a háztartás, valamint a háznép tagjaira is. A háztartás, a háznép életében nagy jelentősége volt továbbá a házon túl húzódó rokoni és szomszédsági, valamint minden egyéb olyan kapcsolatnak, amely a szolidaritáson alapult és védelmet jelentett.<sup>26</sup> Mindebben a fizikai közelségnek és a szomszédságnak meghatározó jelentősége volt.<sup>27</sup>

A nagy és a kis létszámú háznépek helyzete azonban alapvetően különbözött. Erre már a régebbi kutatások is felfigyeltek. A városi viszonyok között az egyszerű és a középrétegek tagjai kis létszámú, döntően a családi magból álló háztartásokban éltek, ebből adódóan a háznépük is kicsi volt.<sup>28</sup> A szomszédsági és a házon kívüli rokoni kapcsolatok hálója esetükben nagy szerepet játszott. Ellenben a patríciusnak nevezhető másik változatban, amely az elit háznépeit jellemezte, más volt a helyzet. Nem csak a nagyobb létszám, a család bonyolultabb összetétele miatt, hanem azért is, mert a családi és a szomszédsági kapcsolatoknak más volt a jellege. Különösen kiterjedt, nemzetségi szálakkal kötődtek egymáshoz az efféle nagy háznépek Itália városaiban, ahonnan a genovai és a firenzei példák ismertek a legjobban.<sup>29</sup> De az Alpoktól északra eső Európában is ismert és elterjedt a nagy patrícius háznépek típusa, amelyeket szoros rokoni szálak és a szomszédsághoz fűződő különleges kapcsolatok jellemeztek. Még a 18. században is tapasztalható volt, hogy a városi alsóbb rétegek tagjait családi és szomszédsági kapcsolatok kötötték össze, miközben a felső rétegek háznépei kifejezetten elhúzódtak a szomszédságtól.<sup>30</sup>

A nagyszombati polgárság körében a plebejus–patrícius háznépek közti jellegzetes, itáliai jellegű nagy ellentétéről a jelekből ítélve nem lehetett szó. A szomszédsági kapcsolatok eltérő jelentőségét illetően a végrendeletek tartalmaznak olykor utalást. Vannak végrendelkezők, akik házuk helyét gondosan a szom-

<sup>26</sup> Verdon 1998: 34–37; Lynch 2003: 61.

<sup>27</sup> A késő középkori Franciaországban mintegy harminc kilométer az a legnagyobb távolság, amelyen belül a bűntény áldozata még rokoni támogatásra számíthatott. (Gauvard 1993: 1115.)

<sup>28</sup> Hughes 1975: 125–128; Boulton 1987: 210–257.

<sup>29</sup> Goldthwaite 1972: 977–1012; Kent–Kent 1982: 51–53; Herlihy 1978: 506–522.

<sup>30</sup> Koerner 1958: 178–315; Nicholas 1985: 176–182; Nicholas 2003.

szédok említésével jelölték ki, míg mások, s ezek általában tehetősebbek, nem folyamodtak ehhez az eszközhöz. Ami így minden bizonnyal fontos társadalmi különbség kifejezője lehet. Adójegyzékeink azonban hasonlóan értékelhető utalásokat nem tartalmaznak.

A város néhány körzete azonban a háznép méretével jól jellemezhető. Például a Piactér délnyugati szegleténél, a Gabonapiac alatt elhelyezkedő házak a Nagy utcán és az Alsó Barát utcán is mindig nagyobb háznépeikkel tűnnek ki a vizsgált években. Hasonló állandóság, ellenkező előjellel mutatkozik az északi részen található Pék utca mindkét oldalán, mert itt mindig alacsony volt az *ibidemek* száma. Itt tehát kis méretű háznépek voltak a jellemzőek.

## NAGY HÁZNÉPEK

A kassai összeírások elemzése még egy fontos körülményre hívta fel a figyelmet a háznép nagyságát illetően. Itt 1549-ben a 8-fős vagy annál népesebb háznépek előfordulása 20 volt a 365 összeírt között (5,5%), 1554-ben 67 volt a számuk 457 összeírt között (14%). Ez utóbbi évben az összeírás szerint öt olyan polgára volt Kassa városának, aki 18–22 fős háznép élén állott, köztük két nemesi származású. Ebből két háznépnek 8 felnőtt férfi tagja volt, egy háznépnek pedig 10. A legnépesebb háznép az alföldi származású Vas Antal marhakereskedőé volt, aki 1554-ben, feltételezhetően fivérével, a kalmárkodó Istvánnal, valamint további hat felnőtt férfival és 16 fegyverképtelen személlyel lakott együtt.<sup>31</sup>

A nagyszombati adójegyzékek ugyan nem tartalmaznak hasonló adatokat, de fel kell figyelni azokra a főlakókra, akiknek házában több *ibidem* is fizetett személyes adót. Jelenlétük kiterjedt háznépre, sőt akár több családmagból álló összetettebb családformára is utalhat.

Tekintsünk át tehát néhány kifejezetten nagy háznépet sejtető esetet. Az egy háziúrnál összeírt *ibidemekre* vonatkozó információkból kell kiindulni, hiszen az adójegyzéken kívül az adott, gyorsan változó helyzet jellemzéséhez egyéb okleveles adat nem áll rendelkezésre. Ilyen körülmények között azonban a gyér adatok miatt lehetetlen vállalkozás lenne statisztikát készíteni. Csupán jellegzetesnek tűnő esetekről lesz szó, amelyek a helyzet változatosságát és alakulását hivatottak érzékeltetni.

1579-ben 3 *ibidem* volt a legtöbb, akit egy házban összeírtak. Hotza Augustin az Alsó Nagy utcában, az 5. tömbben lakott, adója alapján feltehetően jó házban. A háznépre jellemző, hogy itt a háziúrral együtt valamennyi *ibidemnek* szláv hangzású neve volt (Holy, Stramon és Hlubowa). Utóbbi asszony több személyes adót fizetett, mint a másik kettő, ám a két férfinak bora is volt. A másik három *ibidemet* számláló háznép Nagysellyei Istváné, akinek a háza közvetlenül a piactéren volt található. Ez egyébként Nagysellyei saját, ugyanakkora másik

<sup>31</sup> Granasztói 1982: 661–662.

házával volt szomszédos észak felől (7. tömb). A háziúr borát és gabonáját az utóbbiban tartotta, *ibidem*eket azonban itt nem írtak össze. Lakói közül az egyiket Katonának, a másikat Takácsnak, a harmadikat Kapásnak nevezi a jegyzék. Utóbbi minden valószínűség szerint valóban kapás volt, negyedannyi személyes adót fizetett, mint a két másik. A harmadik eset, özvegy Petranckiné, innen nem nagy távolságra, a Felső Barát utcában lakott. Neki a nevekből ítélve két lakója talán lengyel lehetett, mert egyiküket Spacinskinak, a másikat Polyáknak hívták (15. tömb). Egy további *ibidem*et csak keresztnevével említi forrásunk. Spacinski komolyabb adót fizetett, bora is volt. A negyedik nagyobb háznép a város keleti oldalán a Szent János utcában található (38. tömb). Ennek özvegyasszony, Goda Tamásné volt a feje, közepesnél nagyobb házban, közepes borkészlettel. A három lakó közül az egyik, Könnyes Jakab kőműves csak személye után adózott, alacsony összeggel, a másik, Kozár György, ugyancsak, a harmadik, Piski József ellenben a legnagyobb személyes adóként kivetett összeget fizette és bora után is kivettek rá adót.

E négy esetből kettőben a háznép tagjait családnevük alapján legalább a közös származás, a többségétől különböző szláv nyelv használata kapcsolhatta egybe. Miközben a rokoni szál nem bizonyítható, a származás hasonlósága (földrajzi, nyelvi rokonság) feltételezhető. Velük együtt az előbb bemutatott harmadik esetünk is a Gabonapiac közelében bukkan fel, azaz négyből három a város kereskedelmi központjában található. A negyedik azért érdemel figyelmet, mert az özvegyasszony háznépe viszont az egyházi központ közelében bukkant fel, s ebben tehetősebb *ibidem*et is találtunk.

1612-ben nemcsak több nagyobb háznépet írtak össze, hanem a létszámuk is jóval magasabb lett 1579-hez képest. Típusaik hasonlítottak az imént látottakhoz. Klimko Jakab háza a Felső Barát utca északi végén a kapu közelében volt (13. tömb). A háziúr maga szláv nevű, csakúgy mint *ibidem*jei többsége, akik között két Moravcsik található, a harmadik neve Selpicki, a negyediket Rácnak hívják. E háznép furcsasága, hogy a háziúr csak a háza után adózott, *ibidem*jeire pedig a legkisebb személyes adót vetették ki. A nevek többsége ezúttal is a sajátos szláv nyelv használatán alapuló közösséget, összetartozást jelez, a két Moravcsik nevű együttélése ráadásul nagyobb, több családmagból álló családra utal. Hasonlóan összetett családot sejtet a háznép magjaként a sommássan Proxonak írt háziúré is, Klimko házával szemben. Ez a háziúr Proxo Simon nevű *ibidem*jével és még további hárommal lakott egy fedél alatt (15. tömb). A ház kis méretű lehetett a fizetett adója alapján, ezen kívül csak bort írtak itt össze. Az, hogy ilyen különleges névvel ketten találhatóak együtt, csak egyet jelenthet: családi, rokoni kötelék fűzte őket össze. A Proxo név különben sehol sem fordul elő adójegyzékeinkben. Proxo Simon nem fizetett személyes adót, ellenben több bora volt, mint a háziúrnak. Lehetséges, hogy ezúttal olyan családi magra bukkantunk, amelyben a fiú családjának „saját erszénye” volt, miközben a teljes család tevékenysége (munkája és annak eszközei) a szülőével közös, talán éppen a borkereskedésben. Erre utalhat, hogy az egyik *ibidem*et Korcsolyás-nak nevezi az adójegyzék, akinek a tudománya

a hordók szállításához kapcsolódott. A névadás itt valószínűleg a tényleges foglalkozáshoz igazodott. Hasonlóan nagy létszámú háznép található még két Horvát nevű háziúr mellett is (2. és 45. tömb), azonban náluk nem találni szláv hangzású nevet viselő *ibidem*eket. Felűnik ellenben, hogy a nagy létszámú háznépek tagjai között gyakran fordult elő ismert foglalkozású *ibidem*, akik zömmel nem céhesek. Van köztük kapás, kocsis, lóhajtó, borbély, továbbá kádár és pintér is.

1612-ben tehát ismét találni példákat arra, hogy a szláv nevű háziúr háznépének adózó tagjai is szláv hangzású nevet viseltek. A háznépet a rokoni szálak és a közös származás, nyelv fűzhette össze, miközben a kereskedés is szerepet játszott az életükben. A szerény anyagi körülmények között élő kapások, lóhajtók és más lakók gyakoribb jelenléte arra utal, hogy a háznép család nélküli egyedül élő, alkalmi munkavállalókkal bővíthetett, akiket lazább kötelék fűzött a családhoz.

1634-re csökkent a nagy létszámú háznépek száma és a létszámuk is kisebb lett. Bonyolultabb összetételű háznépet lehet feltételezni például Anghely Mihálynál, aki a város egyik kifejezetten nagy házában lakott a Piac tér közelében a Felső Nagy utca keleti oldalán (22. tömb). Magas összeget fizetett ipara után, de nem tudni mi volt a mestersége, bort, gabonát is találtak nála. Négy lakója között egy-egy darabontot, kőművest és csizmadiát találunk. Minthogy a háztól néhány méterre állott a város tornya, nyilvánvaló, hogy a darabont ott teljesített szolgálatot. Ez az eset azt jelzi, korántsem tételezhető fel mindenkiről, aki személye után adózott, hogy egyben családtag vagy a családi maghoz szorosan kötődő személy lehetett. Hasonló valószínűsíthető a másik *ibidem*, Csizmadia Benedek esetében is. Személyes adót nem fizetett, a Piac közelsége sodorhatta ide, amit jelez, hogy ipara után magas adót vetettek ki rá, és önálló háztartás élén állott. Anghely háznépének egyik, magasabb személyes adót fizető tagja még bizonyos Hegedüsné nevű asszony, akinek bora is volt. A személyes adó az ő esetében felveti annak lehetőségét, hogy Anghely háztartásához tartozott, ami bonyolultabb összetételű családot sejtetne.

Szelepcsényi László háznépe is négy *ibidem*et számlált 1634-ben a Felső piac utcában (47. tömb). A háziúr háza után közepes összeget fizetett, más adó nem terhelt, ami arra enged következtetni, hogy nem gazdálkodott és más foglalkozást sem űzött. Egy-egy kocsis, kapás és szakács foglalkozású személyt írtak nála össze, valamint egy Polyák nevű férfit. Valamennyiükre viszonylag magasabb összeget róttak ki személyük után. Foglalkozásuk nem a kereskedéshez, hanem inkább a közeli érseki rezidenciához kapcsolhatta őket. A házzal szemközt állott ugyanis az érseki palota, tőlük két háznép pedig egy másik épület, amely szintén az esztergomi érsek tulajdonában volt, legalább 1579 óta. A közvetlen szomszédságban egyébként több más egyházi személyiség háza található. Itt egy kisnemes háznépéről van szó, a Polyák nevű személy pedig afféle házi szolga lehetett az idős Szelepcsényi mellett. Szelepcsényi már 1612-ben is tulajdonosa volt a háznak Pokronci László néven. Ehhez adalék, hogy bizonyos Pohronczy Ferenc 1598. március 12-én Prágában kapott nemesi levelet és címet, s általa ugyanezt

megkapta testvére László, Miklós, Ilona, Katalin és Bokros György.<sup>32</sup> A ház helye, két házzal az érseki tulajdonban lévő háztól 1612-ben és 1634-ben kétségtelenné teszi, hogy ugyanazon személyről van szó. Tudni lehet azt is, hogy a Bars megyei Szelepcsény nevét a család csak a nemesi cím megszerzése után kezdte használni, de a Pohronczi előnevet végig megtartotta. 1656-ban egyébként a ház már Szelepcsényi György reverendus tulajdona volt az adójegyzék szerint, aki egyébként csak 1666-ban lett esztergomi érsek. Szelepcsényi György 1634-ben még a közeli Szempe plébánosa volt. Róla azt lehet tudni, hogy alsóbb iskoláit Nagyszombatban járta ki, márpedig 1612-ben 17–18 éves lehetett, ami valószínűsíti, hogy ugyanebben, az akkor még Pokronci László nevén említett házban lakhatott. A ház egyébként alig száz méterre feküdt a szeminárium épületétől. Erről a nagyszombati „ősi házról” rendelkezett feltételezhetően Szelepcsényi prímás, amikor azt 1684. évi végrendeletében egyik rokonára hagyta.<sup>33</sup> Végül még egy feltevés: A család morvaországi száalai indokolhatják, hogy az 1634-ben már nyilvánvalóan idős Szelepcsényi Lászlónak Polyák nevű szolgálója lehetett.

A sok kínálkozó példa közül két jellegzetes, a Piacér közelében, a Kereszt utca déli oldalán található háznépet érdemes említeni (62. tömb). Egymástól négy ház választotta el őket. Mindkettő azért érdemel figyelmet, mert e háznépeket a piac, a kereskedés közelsége hozta össze. Séthy István a város egyik legnagyobb összeggel adózó kereskedője volt, igaz ehhez képest háza bár értékesebb volt, mint a Szelepcsényi-féle, a maga 600 dénárjával, majdnem háromszor kevesebbet ért, mint a vele szomszédos polgáré. Séthy háznépének különlegessége az, hogy két olyan *ibidem* is tartozott hozzá, akiknek önálló háztartásuk volt, személyük után nem adóztak, egyikük ipara után fizetett a másik, egy özvegyasszony, pedig kereskedése után. A két további *ibidem* közül az egyik szintén asszony, akit Zsibárus Magdának nevez a jegyzék, és csak csekély összeget róttak ki rá, a másik magasabb összeget fizetett, foglalkozásáról nem lehet semmit sem tudni. A másik jellegzetes, piacközeli háznép Kalmár Mihály özvegye mellett található. Séthyénél nagyobb értékű háza és bora után fizetett adót, a lakói pedig a vásározáshoz kötődő személyek: a két Kufár, Dorka és Margit személye után adózott, még hozzá nem is a legalacsonyabb összeggel, a Képíróra, akinek a keresztnevét sem említik, az adójegyzék kétszer annyit rótt ki, csakúgy, mint Kapás Mátyásra. Valamennyi *ibidem*ről feltételezhető, hogy tevékenységük miatt kötődtek a Piacérre néző házhoz.

Az 1634-ben felbukkanó jellegzetes nagyobb háznépek fenti példái bizonyos változást sejtetnek 1579-hez és 1612-höz képest. Egyrészt most nem találtunk annyi szláv nevű összekapcsoló háznépet, mint korábban, másrészt növekedett a kereskedelemhez és annak központjához kötődő nagyobb háznép. A Szelepcsényi háznép, az egyházi központ közelében, a nemesi háznép példája lehet.

<sup>32</sup> A család később változtatta nevét a magyar hangzású Szelepcsényire. (Nyulásziné Straub – Kollega Tarsoly 2000.)

<sup>33</sup> Pallas 1897: 536; MÉL 1969: 740; Nagy 1859: 582. A plébánia mellett működő iskolával és szemináriummal kapcsolatban lásd Granasztói 2004: 56.



1656-ot már több ízben jellemeztük válságos évként. Összesen csak három nagyobb háznép mutatható ki ekkor az adójegyzékből. Mintha a recesszió a háznép méretére is kihatással lett volna. A három népesebb háznép közül kettő a Jeruzsálem utcában volt, s mindkettőben a szláv hangzású nevek jellemzőek ismét. Ez az utca szegény lakosságával és nagy zsúfoltságával tűnik ki a 17. században, de most fordult elő először, hogy nagyobb háznépeket is találni benne.<sup>34</sup> A harmadik népes háznép ugyanabban a Piacra néző, egykor Kalmárné tulajdonában volt házban található, melyet most Jászai György birtokolt. Ismét a vásározó háznép példája látható: ezúttal hat (!) *ibidemet* írtak össze a nem különösebben értékes házban. Közülük hárman önállóan adóztak iparuk után. Egyikükről, Képiró Mátyásról nem tudható, hogy azonos-e azzal, akit ugyanitt találtunk több mint húsz évvel korábban, adója alapján ipara ezúttal jobban mehetett, mert a másik két *ibidem*, Rupert Márton szabó és Biner András festő is kevesebbet fizetett nála. A háznéphez még egy kapás és egy cséplő is tartozott, így az összetétel, mint jeleztük, ismét a piachoz kötődő személyek alkalmi együttesét jelzi, hiszen a kapás és a cséplő nyilván a piacról szerzett magának munkát. Hogy a családforma mégis bonyolultabb lehetett, azt özvegy Verelehi Jánosné jelenléte mutatja. Jászai, a ház ura csak háza után fizetett, a kifejezetten magas személyes adót fizető özvegy ellenben nagyobb mennyiségű bort is tartott. Ebben az esetben nem lehet kizárni köztük a rokoni kapcsolatot, vagy legalábbis azt, hogy közös háztartásban éltek.

Az 1656-ban látottakat összegezve a kevés nagyméretű háznép mellett a szláv nevéekkel jellemezhetőek jelenléte említendő, továbbá a Piac térnél mutatkozó változás. A vásári árusok határozottabban tömörültek itt ekkor, ami nagy létszámú háznépet eredményezett.

1711-ben ismét több nagyobb méretű háznép fordult elő Nagyszombatban, de az *ibidemek* száma egyik esetben sem haladta meg a hármat. Túlnyomó részük a Piac tér közelében és a Nagy utca házaiban található, kettő a Keresztutcán. A keleti városrészben egy-egy népesebb háznép volt a Szent János utcában, a szemináriumokkal szemközti házsoron (35. tömb) és a plébánia szomszédságában (39. tömb). Az előbbi egy Forgács nevű háziúr kifejezetten nagy házában, két árus és egy szíjártó *ibidemet* foglalt magában. Új jelenség ez, az árusok és a mesterember a szemináriumok vásárlóit elégíthette ki. A plébánia mellett három szláv nevű *ibidem* közül kettő kapás, egy molnár, számukra az érseki, káptalani allodiumok adhattak munkát.

A másik, a kereskedő-polgári oldalon újdonság a két gróf, Eszterházi Péter (7. tömb) és Zichy Péter (18. tömb) nagyobb háznépének felbukkanása. Mindkettőben találni egy-egy személye után kis összeggel adózó özvegyasszonyt is, akikről feltételezhető, hogy afféle kulcsár, mai fogalmaink szerint házvezetőnő

<sup>34</sup> Az utca zsúfoltságáról lásd Granasztói 2004: 27–28.

szerepet tölthettek be.<sup>35</sup> A fennmaradó háznépek összetételére számos esetben jellemző varga, szíjártó és más mesterek, árusok jelenléte.

Mindent egybevetve az iménti példák a háznépet összekapcsoló kötelékek különböző fajtáit érzékeltették. Valamennyiről feltehető, hogy a kevésbé népe-sebb háznépek alakításában is szerepet játszottak. Az öt év iménti áttekintésének fontos tanulsága, hogy a kötelékek természetét illetően bizonyos változások is bekövetkeztek a 16. és a 18. század között.

A családi magot összetartó vérségi kapcsolatokról azt a következtetést lehetett levonni, hogy a polgárság körében a bonyolultabb összetételű családok súlya nem elhanyagolható, jóllehet arányaikra adataink alapján nem lehet következtetni. Az a fentiek nyomán is valószínű, ismét rá kell mutatni, hogy az *ibidemek* nélküli háznépek zömmel egyszerű családi magból álltak. Ezek alkották mindenkor a polgári lakosság háznépeinek többségét. Társadalomtörténeti megközelítésben azonban egyoldalú következtetéshez vezet, ha a családmag és a körülötte szerveződő háznép kapcsolataiban döntően a vérségieknek tulajdonítunk jelentőséget. Az imént látottak ennek éppen az ellenkezőjét jelzik. A szláv nevű *ibidemekkel* jellemezhető háznépek folyamatosnak mondható jelenléte például azt mutatja, a rokoni szálak mellett vagy azok helyett jelentős a közös nyelv, származási hely és társadalmi helyzet kapcsolatokat, szolidaritásokat formáló szerepe is. Az nem világos, hogy a nem szláv nevűeket egyesítő háznépek esetében a jelenség mennyire szokványos vagy különleges, valószínűbb, hogy az efféle esetek előfordultak más összefüggésben is. A háznépet így akár sajátos szomszédsági kapcsolatrendszer csomópontjaként is fel lehet fogni, amelyben a családi maghoz a rokoni szálakon kívül egyéb módon is kötődtek a család tagjaival egy fedél alatt lakók, s a szálak természetesen túl vezettek a házon, sőt a város falain is. A nemesi, főúri háznépek esetében nem tekinthető véletlennek a szakács, a kulcsár szerepet betöltő személyek gyakoribb jelenléte, ám további fogódzók hiányában nehéz messzebb vezető következtetésekre jutni e sajátos háznépekről.

A háznépen belül a tulajdonos családmaggal közös háztartásban élő, személyes adót fizetők nagy része a jelekből ítélve munkája által kötődhetett a háznephez. Ám éppen az ő esetükben indokolt azt is feltételezni, hogy az efféle kötelékek természetét nehéz világosan meghatározni. Például azért mert egyszerre többféle szálon is kapcsolódhattak. Tény, hogy az *ibidemek* többsége a város kereskedő részében, a jobb módú, nagyobb házakban fordult elő. De nem zárható ki, hogy családtagként kezelt távolabbi rokonok, cselédek, a háziúr földijeként érkező személyek is mellékesen kereső tevékenységet folytattak, ami után adóra kötelezték őket. Ugyanez állhat viszont azokra a bérlőként a ház valamelyik kamrájában meghúzódó munkavállalókra is, akik kapásként, más alkalmi munkásként, iparosként, árusként valamilyen módon a háztartáshoz kötődtek. Ilyen személyekkel gyakran lehet kisebb házakban is találkozni, ahol az önálló, elkülönült élet

<sup>35</sup> Eszterházi János háznépében Kuhár (szakács), a Szelepcsényi Lászlóéban (1634-ben) ugyancsak szakács nevű egyén volt.

aligha volt lehetséges. Önálló, elkülönült részt a házon belül azok az *ibidemek* foglalhattak el, akik nem személyük, hanem gazdálkodó és más kereső tevékenységük után adóztak a háznép tagjaként és valószínűsíthetően, legalább az esetek egy részében önálló háztartásuk volt.

Az *ibidemek* számának jelentős ingadozása, közöttük a személyes adót fizetők, valamint a kereset, termény után fizetők belső arányainak számottevő eltérése, továbbá a nagyobb háznépek jellegzetes eseteinél megfigyelhető változások két következtetést is megengednek. Tekintetbe véve azt, hogy a 17. század első harmadában válságos időszak vette kezdetét Nagyszombat életében, az ekkor bekövetkezett létszám és arányváltozások a háznépek sebezhetőségét, törékenységét jelzik. A háznépet összefogó szálak korántsem bizonyultak erőseknek, a konjunktúra alakulása a pestistől a megélhetési viszonyokig komoly változásokat eredményezett. Ékesszólóak ebből a szempontból az 1656-ban jellemző mélypont bizonyítékai, főként, ha az 1612-es év adataival vetjük őket össze. Ekkor például, mint láttuk, jóval kevesebb nagyobb háznép akadt, a személyük után fizető *ibidemek* száma, pedig kisebb, mint a kereset, termény után adózóké. A nagyobb háznépek gyakorisága a konjunktúrával függött össze.

A népesebb háznépek térbeli eloszlásával kapcsolatos megfigyelések két sajátos folyamatot jeleznek 1579 és 1711 között. A 16. században az egyházi rész két központja, a Szent Miklós és a Szent János templom nem vonzott még annyira, mint a 17. században. Ám e vonzerő 1656-ban csökkent, s a csökkenés 1711-ben folytatódott. Változott a konjunktúra. Hasonlót igazol a másik folyamat is, ám egyúttal e változás már a kereskedelem jellegének változását is mutatja. Csak 1634-ben és azt követően mutatják a térképek, hogy maga a Piac tér jobban vonzotta a nagyobb háznépeket. Nagyszombatban a válsággal párhuzamosan a fogyasztási szokások is változtak, egyre több a piachoz kötődő kisebb mesterség, árus, kofa bukkant fel, párhuzamosan a nagy létszámú háznépek megjelenésével. A folyamat egyébként különösen jól követhető a városi számadáskönyvekben, mert egyre több piaci árústól szedtek be helypénzt.<sup>36</sup> 1711-ben a nagyobb háznépek eloszlása, tömörülése a nyugati polgári részen a Piac térenél és a Nagy utca mentén jelzi, a háznép összetételét formáló körülmények változtak, a kereskedő tevékenység nagyobb szerepet játszott benne, mint korábban.

Miközben a 18. század elején változó körülményeket jeleznek a háznépeket összefűző kapcsolatok, s változik eloszlásuk a város területén is, az eddigiek igazolnak egy fontos társadalomtörténeti igazságot is. Mindent egybevetve a jelenségek nem egymás után következnek, hanem egymáshoz kötődnek. Gyengülnek és erősödnek a másik rovására, a változások így jellemezhetőek a legjobban.<sup>37</sup>

<sup>36</sup> Granasztói 2004: 101. és 181. jegyzet.

<sup>37</sup> A fentieket kiegészíti, alátámasztja és tovább is viszik a Nagyszombatban 1711-ben talált ún. „vősegekre” vonatkozó elemzések, valamint az özvegyek és az árvák szerepét, súlyát vizsgálók. Ezek terjedelmi okokból sajnos nem illeszthetők már a jelen tanulmányhoz.

## FORRÁSOK

Nagyszombati Állami Körzeti Levéltár (Štátny Okresny Archív v Trnave), Nagyszombat Város Levéltára (Archív Mesta Trnavy)

Adójegyzékek 1579–1711 (Daňové registry)

Lad. I. 1579. évi adójegyzék (MOL Filmtár C 852)

Lad. II. 1612. évi adójegyzék (MOL Filmtár C852)

1634. évi adójegyzék (MOL Filmtár C 852)

Lad. III. 1656. évi adójegyzék (MOL Filmtár 853)

Lad. IV. 1711. évi adójegyzék (MOL Filmtár 854)

MÉL 1969 = Kenyeres Ágnes (szerk.): *Magyar Életrajzi Lexikon*. Budapest, 1969.

Nagy Iván 1859: *Magyarország nemesi családai*. 10. kötet, Budapest.

Pallas 1897: *Pallas Nagy Lexikona*. 15. kötet, Budapest.

## HIVATKOZOTT IRODALOM

Boulton, Jeremy 1987: *Neighborhood and Society*. New York, Cambridge.

Chaytor, M. 1980: Household and kinship: Ryton in the late 16th and early 17<sup>th</sup> centuries. *History Workshop Journal* 10. 25–60.

Delille, Gérard 2000: Echanges matrimoniaux entre lignées alternées et système européen de l'alliance: une première approche. In: Emmanuel Terray – Jean-Luc Jamard – Margarita Xanthakou (szerk.): *En substances: textes pour Françoise Héritier*. Paris, 219–253.

Gauvard, Colette 1993: Violence citadine et réseaux de solidarité. *Annales E.S.C.* 48: 5. 1113–1127.

Goldthwaite, Richard A. 1972: The Florentine Palace as Domestic Architecture. *American Historical Review*. (77.) 5. 977–1012.

Goody, Jack 2001: *The European Family. An Historico-Anthropological Essay*. London, 145–171.

Granasztói György 1970: Becslés Sopron XVI. századi lélekszámára. *Történelmi Szemle* 13. 302–305.

Granasztói György 1975: *A városi élet keretei a feudális kori Magyarországon*. MTA kandidátusi értekezés kézírata. Budapest.

Granasztói György 1982: A polgári család a középkor végi Magyarországon. *Történelmi Szemle* 4. 605–612, 649–651.

Granasztói György 2004: *A barokk győzelme Nagyszombatban*. Budapest.

Hajnal, John 1965: European marriage patterns in perspective, In: Glass, D. V. – Eversley, D. E. C. (szerk.): *Population in history: essays in historical demography*. London.

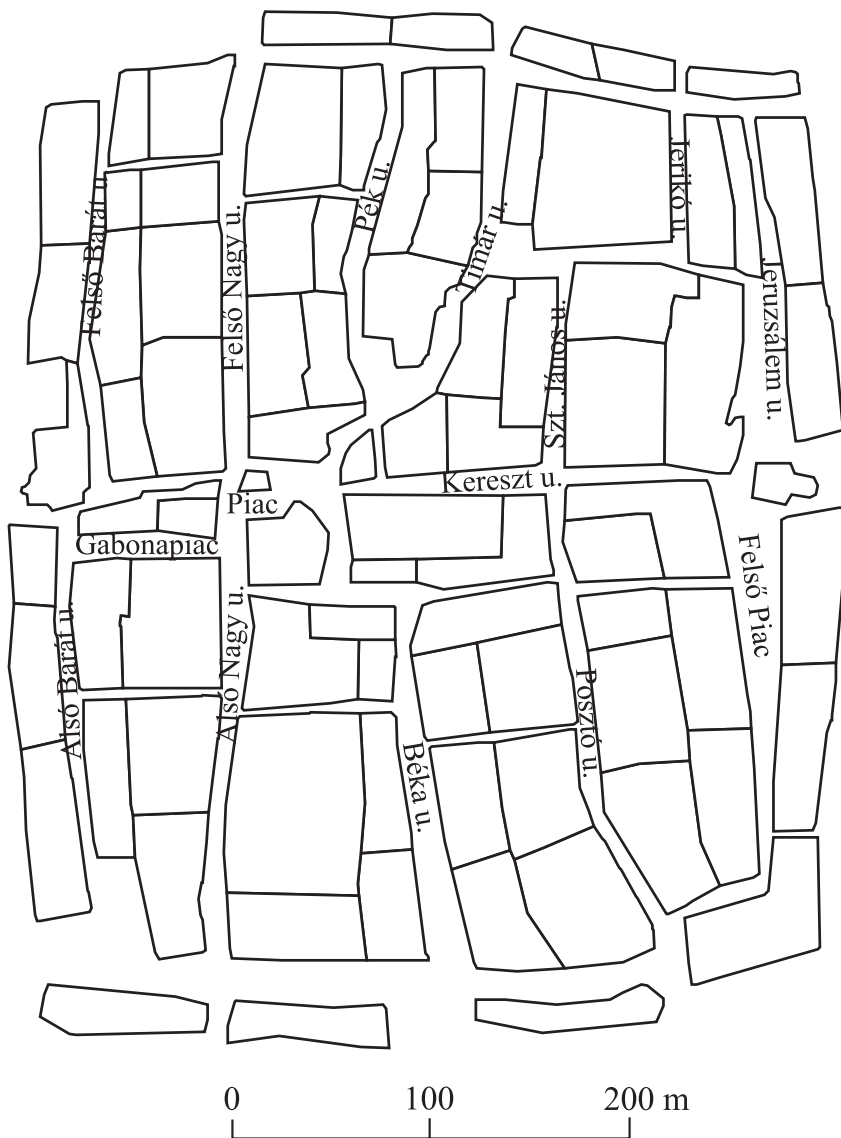
Hajnal, John 1982: Two kinds of preindustrial household formation systems. *Population and Development Review* 8. 449–494. (In: Wall, Richard (szerk.): *Family forms in historic Europe*. Cambridge, New York, 65–105.)

Herlihy, David – Klapisch-Zuber, Christiane 1978: *Les toscans et leurs familles*. Paris.

- Hughes, Diane Owen 1975: Domestic Ideals and Social Behavior. In: Rosenberg, Charles E. (szerk.) *The Family in History*. Philadelphia, 116–132.
- Kent, D. V. – Kent, F. W. 1982: *Neighbors and Neighborhood in Renaissance Florence*. Locust Valley NY.
- Koerner, F. 1958: Die Bevölkerungsverteilung in Thüringen am Ausgang des 16. Jahrhunderts. *Wissenschaftliche Veröffentlichungen. Dt. Inst. f. Länderkunde* NF 15–16. 178–315.
- Laslett, Peter 1977: *Family Life and Illicite Love in Earlier Generations*. Cambridge.
- Leplay, Frédérique 1884: *l'Organisation de la famille selon le vrai modèle signalé par l'histoire de toutes les races et de tous les temps*. Paris, 29–37.
- Lynch, Katherine A. 2003: *Individuals, Families, and Communities in Europe, 1200–1800*. Cambridge.
- Marton József 1904: Nagyszombat. In: Borovszky Sámuel (szerk.): *Magyarország vármegyéi és városai*. Budapest, 173–200.
- Mitterauer, M. – Sieder, R. 1992: *The European Family: Patriarchy to Partnership from the Middle Ages to the Present*. Oxford.
- Mols, Roger SJ 1954: *Introduction la démographie historique des villes d'Europe du XIV<sup>e</sup> au XVIII<sup>e</sup> si cle*. Louvain.
- Nicholas, David 1985: *The Domestic Life of a Medieval City*. Lincoln, Nebraska.
- Nicholas, David 2003: *Urban Europe 1000–1700*. New York.
- Nyulásziné Straub Éva – Kollega Tarsoly István 2000: *A Magyar Országos Levéltár címereslevelei*. Budapest.
- Razi, Zvi 1980: *Life, Marriage and Death in a Medieval Parish*. Cambridge.
- Sabean, David W. 1990: *Property, Production and Family in Neckarhausen, 1700–1870*. Cambridge.
- Schlumbohm, Jürgen 1992: Sozialstruktur und Fortpflanzung bei der ländlichen Bevölkerung Deutschlands im 18. und 19. Jh. In: Eckart, V. (szerk.): *Fortpflanzung: Natur und Kultur im Wechselspiegel*. Frankfurt/Main, 322–346.
- Todd, Emmanuel 1983: *La troisième planète. Structures familiales et systèmes idéologiques*. Paris.
- Verdon, Michael 1998: *Rethinking Households*. London, New York.
- Wickham, Chris 1994: *Land and Power*. London.

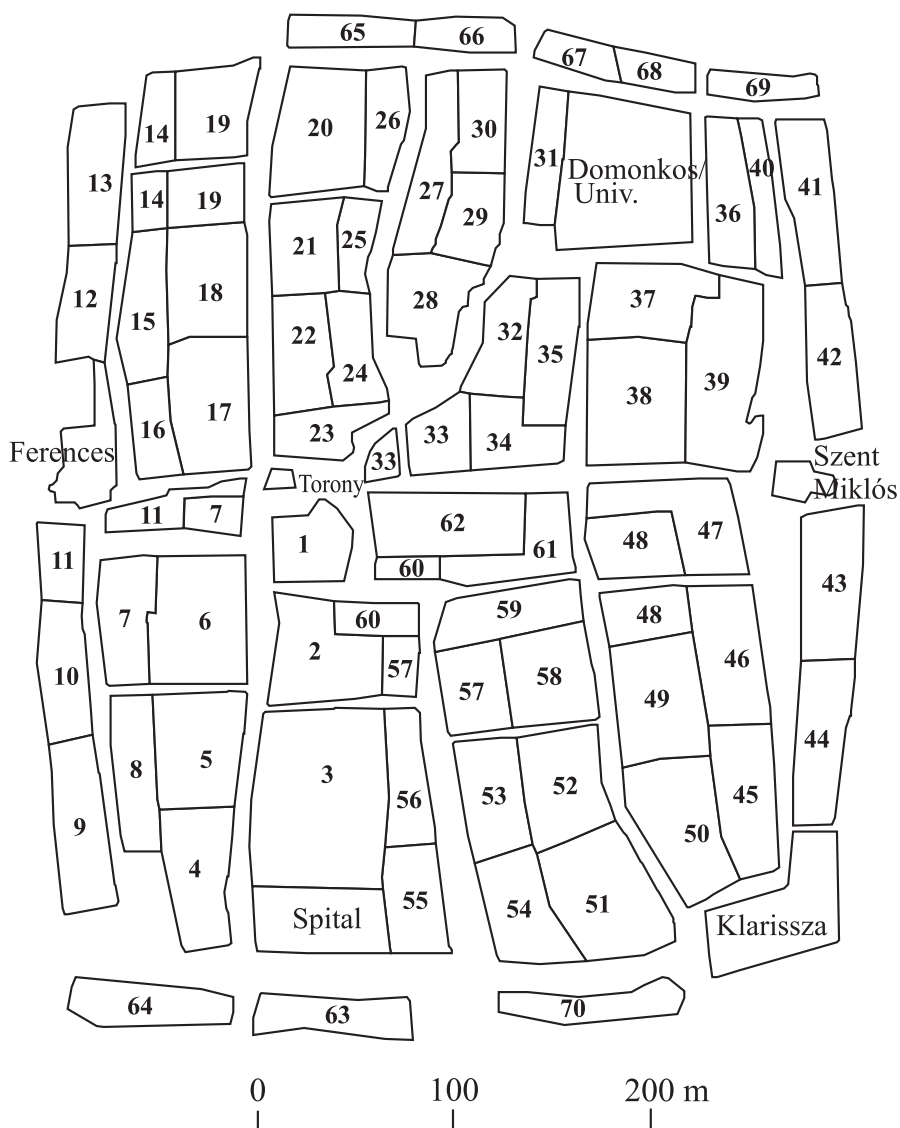
1. ábra

*Nagyszombat utcahálózata*



2. ábra

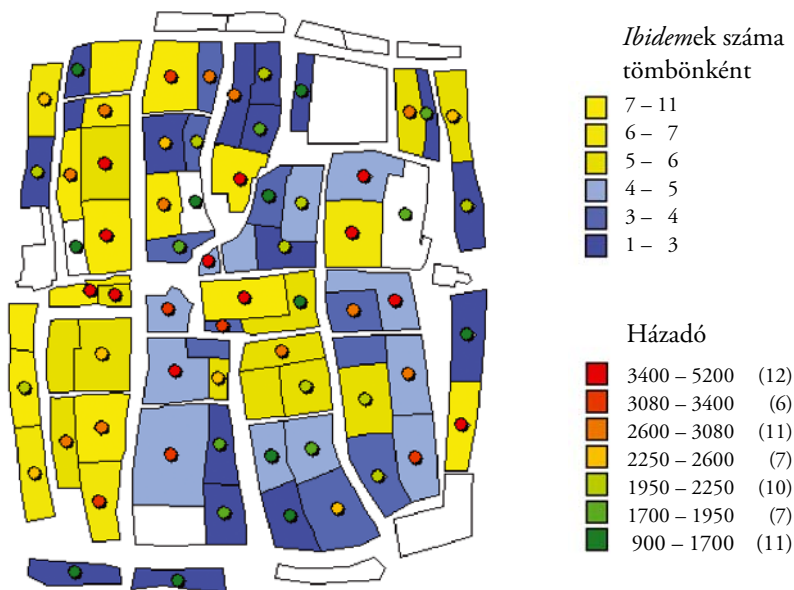
*Nagyszombat lakótömbjei*



*A háznépek száma tömbönként és a házadó nagysága*

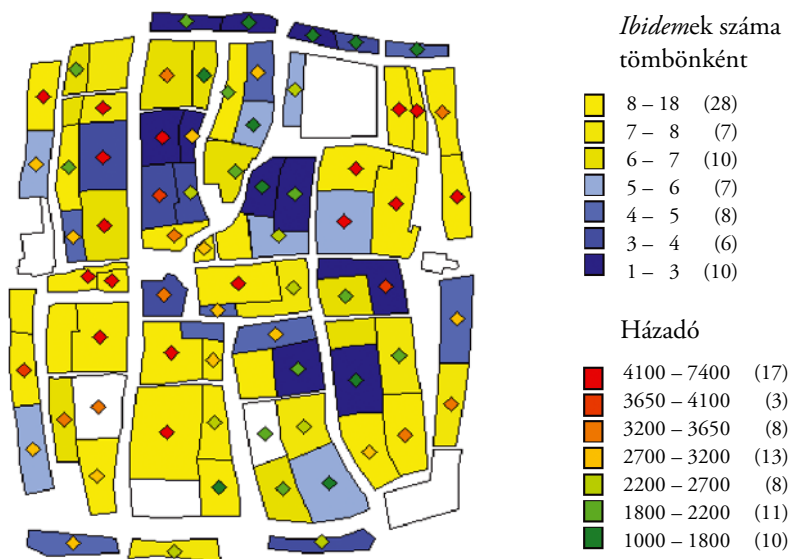
3. ábra

1579



4. ábra

1612





1634

5. ábra



*Ibidemek száma tömbönként*

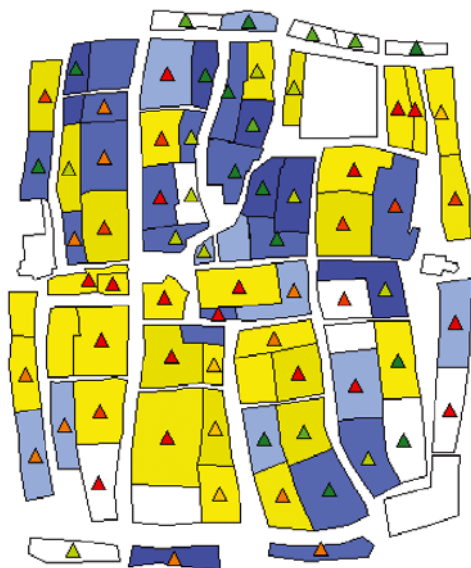
Yellow	8 – 27	(26)
Light Yellow	7 – 8	(7)
Light Green	6 – 7	(10)
Light Blue	5 – 6	(3)
Blue	4 – 5	(10)
Dark Blue	2 – 4	(15)
Dark Purple	1 – 2	(7)

Házadó

Red	4200 – 9200	(15)
Dark Red	3600 – 4200	(10)
Orange	3100 – 3600	(6)
Light Orange	2600 – 3100	(12)
Light Green	2200 – 2600	(8)
Green	1800 – 2200	(7)
Dark Green	1000 – 1800	(12)

1656

6. ábra



*Ibidemek száma tömbönként*

Yellow	6 – 13	(22)
Light Yellow	5 – 6	(4)
Light Green	4 – 5	(9)
Light Blue	3 – 4	(10)
Blue	2 – 3	(12)
Dark Blue	1 – 2	(8)

Házadó

Red	2250 – 4420	(18)
Dark Red	1850 – 2250	(8)
Orange	1500 – 1850	(11)
Light Orange	1400 – 1500	(4)
Light Green	1150 – 1400	(11)
Green	1050 – 1150	(5)
Dark Green	800 – 1050	(13)

1711

7. ábra

