

Gál Anikó

## A gyermektanulmányozás és a gyógypedagógia kapcsolata a 20. század elején Magyarországon

A 20. század első évtizedének egyik jellemzője a pedagógiában, hogy előtérbe került a minél sokoldalúbb gyermektanulmányozás. A gyermeki személyiség vizsgálatát tekintve ez az időszak Magyarországon is döntő jelentőségű. Nagy László munkássága ebben a tekintetben meghatározó eredményt mutat. Éltes Mátyással, a Magyar Gyermektanulmányi Társaság másik tagjával szoros munkakapcsolatban állt, aki a Gyógypedagógiai Tanárképző Főiskolán a „gyermektanulmányozás” című tantárgyat is tanította. Nagy László neve elválaszthatatlan a Gyermek című folyóirattól, melynek szerkesztője is volt, és mely szakmai lapnak az 1920-as években külön gyógypedagógiai rovata is létezett. A gyógypedagógia jelentette Éltes Mátyás és Nagy László között a legszorosabb együttműködő kapcsolatot. Mindketten a gyermeki személyiség minél teljesebb megismerésére törekedtek. Éltes Mátyás a francia Binet-Simon intelligenciavizsgálatok magyar nyelvre történő lefordításával a gyermektanulmányozók elismerését érdemelte ki. A szerző kutatásának célja: bemutatni azokat az eljárásokat, amelyek bizonyítják a gyermeki személyiség sokszínűségét, a fejleszhetőségükbe vetett hitet. Ráirányítani a figyelmet a szakemberek együttműködésének fontosságára, valamint arra, hogy iránymutatásaik napjaink pedagógiájára is aktuális jelentőséggel bírnak.

### BEVEZETŐ

A múlt század első évtizedében terjed el, hogy a század a „gyermek évszázada” lesz. Nem véletlen ez a megállapítás, hiszen már a 19. század végétől az Egyesült Államokból újtjára indult egy jelentős pedagógiai-pszichológiai irányzat, amely a gyermeket helyezte a vizsgálódások központjába. Az abban az időben uralkodó tekintélyelvű pedagógiákkal szemben kiemelték, hogy a nevelés alapvető tényezője maga a gyermek, őt kell jól megismerni.

Az Észak-Amerikában dolgozó Stanley Hall (1841–1924), az első kiváló gyermektanulmányozók egyike úgy vélte, hogy az emberrel foglalkozó tudományok hagyományos rendszerét megbontva, minden tudományból kiemelve kell megalkotni az új tudományágat, amit ő gyermektanulmánynak, egyik tanítványának elnevezése nyomán pedig *pedológiának* nevezett. Véleményük szerint ebben mindazon anatómiai, fiziológiai, biológiai, pszichológiai, etnográfiai, szociológiai és egyéb tudományos ismereteket be kell vonni, amelyek a gyermekkel kapcsolatosak, az életükben, fejlődésük megértésében szerepet játszanak.

A tengeren túli kezdeményezések eljutottak Európába is. Itt a mozgalom jeles képviselői a francia Alfred Binet (1857–1911), a svájci Edouard Claparède (1873–1940), a német Ernst Meumann (1862–1915), a kísérleti pedagógia megteremtője voltak.

A század első évtizedének végére már világmozgalommá vált, létrejöttek az első *nemzeti gyermektanulmányozási társaságok* (NÉMETH 1993, 36). Hazánk – hála az ebben az időben európai szinten tájékozott és dolgozó szakembereknek –, bekapcsolódott ebbe a mozgalomba, sőt kiemelkedő eredményeket ért el Nagy László (1857–1931) irányításával, aki a tanítóképző intézeti tanára, a gyermektanulmányok mint tudománynak kiváló kutatója és a mozgalom szervezője volt.

## A MAGYAR GYERMEKTANULMÁNYI BIZOTTSÁG, MAJD TÁRSASÁG LÉTREJÖTTE

A századforduló modern pszichológiai, pedagógiai áramlatainak kiemelt szerepe volt a gyermektanulmány eredményeinek hazai elterjesztésében. Az ezt támogató eszme 1901 márciusában még nem talált kellő visszhangra, csupán csak egy kisebb bizottság (Nagy Lászlón kívül Ranschburg Pál, Teleki Sándor gróf) alakult e gondolat támogatására.

1903. március 31-én az első nyilvános gyermektanulmányi értekezleten megalakult a *Gyermektanulmányi Bizottság*, Teleki Sándor gróf elnökségével. Mindezek után három „küzdelmekkel teli” évnek kellett eltelnie ahhoz, hogy végül 1906. február 21-én megkezdhesse működését a *Magyar Gyermektanulmányi Társaság* Teleki Sándor elnök, illetve Náray Szabó Sándor, Bárczy István, Babarczi Schwarzer Ottó társelnökök támogatásával.

Nagy László mint a társaság lelke, éltetője, a következőkben foglalta össze a Gyermektanulmányi Bizottság munkáját:

1. Rendszeresítette a nyilvános *gyermektanulmányi értekezleteket*.
2. A bizottság munkájának népszerűsítése érdekében 1905 tavaszán *tanfolyamot* szervezett a főváros iskoláiban. Már kezdetektől fogva fontos programja volt a tanítást célzó tanfolyamok megszervezése. A tanfolyam befejezése után megalakult a társaság első szakosztálya: a *kísérleti pedológiai szakosztály* Ranschburg Pál vezetésével, amely hamarosan mind a hazai, mind a nemzetközi szakérdeklődés középpontjába került. Az első magyar lélektani intézet, a *M. Kir. Lélektani és Gyógypedagógiai Laboratórium* is e kezdeményezés révén nyert jelentőséget. Igazgatója, a szakosztály vezetője: Ranschburg Pál (1870–1945) elme- és ideggyógyász, a kísérleti pszichológia és a gyógypedagógiai pszichológia megteremtője lett. Munkájukról így írt 1914-ben:  
„A magyar gyermektanulmányi társaság is tevékenyen részt vett abban a munkában, mely az értelmesség normális értékeit megszabni igyekszik. Igyekeztünk megszabni a szókinccs, a felfogóképesség, a képzettársítás, az emlékezet, a számolóképesség alapértékeit főleg a gyermeknél, függésükben a kortól, s a tehetség mértékétől. Igyekeztünk megállapítani azokat az alacsony határokat, melyek a normálisok leggyengébbjeit

- a betegesen gyenge értelműektől elválasztják. A feladatot meg nem oldottuk, de a megoldáshoz minden esetre közelebb vittük” (RANSCHBURG 1924, 9).<sup>1</sup>
3. Nagy László már a kezdetektől fogva, 1903-ban felvetette a gyermek életét, tevékenységét, egész nevelését felölelő kiállítás, a *Germektanulmányi Múzeum* megszervezésének a gondolatát. Az első kiállítást vidéken, Nagybecskereken rendezték meg. Végül 1911-ben nyitotta meg kapuit Ballai Károly igazgatásával.
  4. Emellett a Társaság folyamatosan törekedett a *külföldi kapcsolatok* kiépítésére, ápolására, levelezés és személyes ismeretségek útján. Az 1906-ban megrendezett Berlini Germektanulmányi és Gyermekvédelmi Kongresszuson nemcsak előadásaival, hanem kiállításával is méltó elismerésre tett szert a Társaság.

A gyermektanulmányi értekezletek a gyermektanulmányozás kérdéseinek megtárgyalására és különféle vélemények eszmecseréjére nyújtottak lehetőséget. Az igazi kutatómunka eleinte szakosztályban zajlott. Az 1905-ben alakult *kísérleti pedagógiai* szakosztály után, 1906-ban az *adatgyűjtő szakosztály* kezdte meg működését, Nógrády László vezetésével. Fő feladatuknak a gyermekre vonatkozó ismeretek tapasztalati úton való megszerzését tekintették. Ez a maga időszakában újszerű, és nemzetközi viszonylatban is kiemelkedő volt.

1910-ben Weszely Ödön (1867–1935) – egyetemi tanár, a budapesti Fővárosi Pedagógiai Szeminárium szervezője, igazgatója – vezetésével megalakult a *pedagógiai szakosztály*, amely a gyermektanulmány új eredményeinek neveléstani alkalmazásán dolgozott. Ezek a szakosztályok az iskolai nevelés kérdéseinek területét ölelték fel.

A háború végén, 1925-ben új szakosztályok alakultak. Ekkor vette fel címébe a Társaság a „gyakorlati lélektani” kiegészítést, ami az osztályok elnevezésében is megnyilvánult. Az új szakosztályok a következők lettek: általános gyakorlati és lélektani, orvos lélektani és orvos pedagógiai, pedagógiai-pszichológiai, pályaválasztási, gyermekvédelmi és kriminálpszichológiai, tehetségvédelmi és vizsgálati szakosztály, és a *Szülők Szövetsége* (CSER 1933.). A szakosztályi tevékenység virágzása főképp az első 15 évre tehető.

1907-ben alakult meg a „Gyermek” című folyóirat, a „Gyermekvédelmi Lap” 3. számának mellékleteként. 1908-ban már önálló számként jelent meg. A háború utáni évek a folyóirat számára is nehéz időszakot jelentettek. Terjedelme megcsappant, 1923–24-ben meg sem jelent, helyette a *Pályaválasztás* című füzetet adta ki a társaság. A folyóirat 1925-ben újra erőre kapott, de azután megjelenése ismét ritkult. A folyóiraton kívül további értékes irodalmi alkotást jelentett a *Germektanulmányi Könyvtár* 9 kötetével, a *Germektanulmányi füzetek* 10 számmal, és a *Germektanulmányi Múzeum* egy kiadványa. Figyelemre méltóak a Ballai K. és Répay D. által szerkesztett *Kongresszusi Napló*, a *Nagy László emlékkönyv* s több kisebb füzet.

<sup>1</sup> Ranschburg Pál 1908-ban adta ki „A kóros értelmi gyengeség elhatárolása a fiziológiás korlátoltságtól” című munkáját, ami akkor már külföldön is ismert volt, és amelyet orvos kongresszuson is bemutatott.

## A GYERMEKTANULMÁNYI BIZOTTSÁG (TÁRSASÁG) FŐ TÖREKVÉSEI ÉS GYAKORLATI TEVÉKENYSÉGE

A gyermektanulmányozók hangsúlyozták, hogy az oktatásnak-nevelésnek nemcsak a tantárgyak ismeretén, hanem a *gyermekek korának, képességeinek és egyéni sajátosságainak figyelembevételén* kell alapulnia. A tanulók egyéni képességeinek megismerését azonban nehezítette az a tény is, hogy az iskolákban a növendékek létszáma megemelkedett, másrészt aránytalanul megnőtt és nehezedett a tananyag (NÁRAY 1914). Így minden pedagógusnak törekednie kellett arra, hogy minél alaposabb ismeretre tegyen szert a gyermekek képességeinek feltárását illetően. Célként fogalmazódott meg, hogy különbséget tudjanak tenni, fel tudják ismerni az ép („normális”) és a speciális segítségnyújtást igénylő: „gyengetehetségű” (régii szakkifejezés szerint: „debilis”) tanulókat.

Emellett további kiemelt feladatként jelent meg a különleges képességű, azaz a magas intelligenciájú, tehetséges növendékek támogatása. Ehhez tisztában kellett lenniük a pedagógusoknak a gyermektanulmányozás módszereivel is. A gyermek megismerése nemcsak az iskolai életre terjedt ki, hanem az *iskolán kívüli, környezeti tényezők vizsgálatát* is magában foglalta (szülői háttér, a gyermek magatartása szüleivel szemben stb.). A gyermektanulmányozás ugyanis csak a társadalmi tényezők bevonásával és a társadalmi szükségletek figyelembevétele mellett válhatott eredményessé.

Az iskola a gyermektanulmány természetes színhelye lett. A szülők után a tanítónak nyílt legtöbb alkalma a gyermeki lélek tanulmányozására. Az iskolában töltött huzamosabb idő, a gyermekekkel való társas együttlét, ezek mind olyan körülmények, amelyek megfelelően tudtak hozzájárulni a gyermekek egyéni képességeinek közvetlen kifejezésre juttatásához. Voltak gyakorlott tanítók, akik kezdettől fogva lelkes követeivé váltak a gyermektanulmányi mozgalomnak, és maguk is részt vállaltak olyan módszerek kidolgozásában, melyek a gyermeki személyiség minél alaposabb megismerésére irányultak. A gyermektanulmányozás kezdő lépését abban látták, ha a tanítók az iskolában „egyéniiségi jellemlapokat” (lásd 1. táblázat) készítenek a növendékeikről: „Az egyéniség megismerése nélkül nem képelek sikeres tanítást és nevelést, ezért első és legszükségesebb követelménynek tartom, hogy minden tanító saját tehetsége és lélektani képzettsége mértéke szerint foglalkozék a gyermekek egyéniségének tanulmányozásával” – írja Martos Ágostné fővárosi tanítónő, az egyéni jellemlap kidolgozója (MARTOS 1910, 157).

A táblázat a gyermek egyéniségére vonatkozó legfőbb rovatokat foglalja magába. A jellemlap kitöltésének egyszerűségét és gyorsaságát mutatja az is, hogy a tanítóknak csak a gyermekekre vonatkozó, általuk megítélt feleleteket kellett aláhúznia. Minden egyes gyermek egyéniségi táblázatát a mulasztási naplóban közvetlenül azon lap mellé kellett fűzni, mely lapon a tanulóra vonatkozó „egyéb adatok” voltak találhatóak. A táblázat első részét képező *fizikai adatok felmérésére* a „testgyakorlás” óra bizonyult a legalkalmasabbnak (magasság szerinti sorakozás, súlymérés stb.). A gyermek *lelki tulajdonságaira vonatkozó adatok* vizsgálatára a tanítás előtti szünetek nyújtottak megfelelő alkalmat. Ekkor nyílt lehetősége ugyanis a tanítónak megfigyelni a növendékeket, kérdéseket intézni hozzájuk stb.

## 1. TÁBLÁZAT: Egyéniségi jellemlap

I. A GYERMEK TESTI ÁLLAPOTÁRA VONATKOZÓ ADATOK		
1.	A gyermek neve, életkora?	7 éves
2.	Testsúlya?	26 kg
3.	Magassága?	126 cm
4.	Látása?	Jó.
5.	Hallása?	Jó.
6.	Testi foglalkozása?	Nincs.
7.	Milyen vagyoni körülmények között él?	Gazdag. Rendezett körülmények között él. Szegénysorsú. Nyomort szenved.

II. A GYERMEK LELKI VILÁGÁRA VONATKOZÓ ADATOK		
1.	Milyen a gyermek az iskolában?	Figyelmes, iparkodó. A maga módja szerint tevékeny. Szeleburdi, nevetős, fecsegő, fegyelmezetlen, szótlan, komoly, zárkózott.
2.	A reá bízott feladatokat elkészíti-e?	Feladatait rendesen elkészíti. Feladatait elhanyagolja. Néha elkészíti, néha nem.
3.	Ha leckéjét nem tanulja meg, mi az oka?	Feledékenység, hanyagság, könnyelműség, felületesség, belátás hiánya, vagy az akarat gyengesége. Környezete tartja vissza a tanulástól.
4.	Lehet-e őt restséggel vádolni?  Ha igen, mi az oka?	Igen, nem.  Betegség, hirtelen növés, fizikai túleröltetés, hiányos táplálkozás, az elméleti foglalkozások iránti ellenszenv, a figyelem állhatatlansága, a fejlődés átmeneti korszaka, az abstrakció iránti teljes képtelenség, az értelmi képesség alacsony foka. A családi nevelés hiánya.
5.	Hogyan viselkedik játék közben?	Csendes, hallgató, dacos, közönyös. Rendesen játszik a többi gyermekkel. Erőszakos, heves, goromba. Élvezetet talál a túlságos testi mozgásban.
6.	Mi iránt érdeklődik?	Az elméleti tárgyak iránt. A művészeti tárgyak érdeklik: ének, rajz, szépírás, kézimunka.
7.	Milyenek a szellemi képességei?	Gyors vagy lassú az appercepiáló képessége. A szerzett képzeteket haszonnal tudja társítani. Nem tudja társítani képzeit. Tud vagy nem tud ítélni. Helyes vagy helytelen a következtetése. Gyors és helyes az emlékező tehetősége vagy rossz és megbízhatatlan. Figyelme kitartó vagy nem tartós.
8.	Erkölcsei belátása milyen fokon áll?	Meggyőződésből teszi a jót vagy kényszerűségből. Hazug, alattomos, nyíltszívű, őszinte. Irigy, fősvény, jószívű, adakozó. Vallásos vagy közönyös a vallás iránt. Tisztelet szüleit és fellebbezőit vagy nem tiszteli.
9.	Az erkölcsi belátás ezen foka mily befolyásnak tulajdonítható?	A család és a környezet hatásának. A családi nevelés hiányának. Veleszületett hajlamoknak. Terheltségnek. Az iskolai fegyelemnek.
10.	Mily eszközöket alkalmazott eddig a tanító a gyermekkel szemben?	Szelíd rábeszélést. Példaadást. Értelmére kívánt hatni. Érzelmére, önértékre hatott. Dicsérte, kitüntette. Szigorú bánásmódot alkalmazott. Gyakran megbüntette. Testi fenyítéket alkalmazott.

Forrás: (MARTOS 1910, 160–161).

A munka eredményessége, megbízhatósága érdekében a felmérést legalább néhány héttel a tanítás megkezdése után szükséges volt elkezdeni.

A későbbiekben (az 1930-as évek vége felé) a „személyi lap” használatát is bevezették az iskolákban, ez a pályaválasztási tanácsadásban is hasznos segítséget nyújtott. A személyi lapok kérdőpontjainak összeállítása nem a pedagógusok, hanem a lélektani intézetek, laboratóriumok hatáskörébe tartozott. Legalább kétévenként új személyi lap kitöltését tartották indokoltnak, mert csak ez által válhatott a tanulók fejlődése megismerhetővé. A személyi lapok kitöltésének alapját a *gyermekmegfigyelés* képezte. Ennek kapcsán óvatosságra intenek a szakemberek, mivel tévedéseket is eredményezhettek ezek a megfigyelések. Ezért a gyermeknek nem szabad sejtene – hangsúlyozzák –, hogy vizsgálják, megfigyelik. A megfigyelés irányulhat a gyermek cselekedeteire, viselkedésére, másrészt alkotásaira is. Utóbbihoz tartozik a gyermek szókinccse és kommunikációja is. Első és legfontosabb feladat a gyermekmegfigyelés területén az volt, hogy összegyűjtsék a gyermek különböző megnyilvánulásainak „leltárát”.

A megfigyelés részét képezte a *kikérdezés módszere* is. Itt elvárásként fogalmazódott meg, hogy a kérdező elsőként a gyermek bizalmát nyerje el. Nagyobb gyermekeknél a *kérdőív módszerét* (kötött személyi lap kérdőpontokká átalakítva) is alkalmazták. Végül a pedagógusnak arra is figyelemmel kellett lennie a személyi lap kitöltésekor, hogy a kérdőpontokat ne merev módon válaszolja meg, hanem igyekezzen a tanulókról minél teljesebb, átfogóbb személyiségképet alkotni.

A gyermektanulmányi mozgalom számos egyéb törekvései között (a kisedőví foglalkoztatás reformjának megindítása, a foglalkoztató oktatás területén az ún. lélektani irány kifejlődése, gyermekvédelem, gyermekkriminalitás, lélektani laboratóriumok létesülése, erdei iskolák, modern nevelő iskolák propagálása, tanítók továbbképzése stb.) az *individuális értékek megbecsülését és fejlesztését* tartotta legfőbb célkitűzésének. Mindezt alátámasztja az is, hogy az individuális nevelés és oktatás elvével és a gyermektanulmányi mozgalommal összefüggésben az „*idegesek állami iskolájának*” (*Ideges gyermekek Alsó és Középfokú Állami Intézetének*) (1909–1920) létesítése megtörtént, Vértes O. József (1881–1953) gyógypedagógus, pszichológus, egyetemi rk. tanár munkája nyomán. A „*kisegítő iskolák*” létesítésére való törekvések, illetve a normál iskolákban (pl. Nagyváradon) *orvosi irányú vizsgálatra és nevelésre* irányuló tevékenységek is ezt a célt szolgálták.

Nagy László szakmai munkásságát vizsgálva kiemelten kell szólnunk arról a tényről is, hogy a magyar pszichológiában azon kisszámú szakemberek közé tartozott, akit a háború utáni évtizedekben a nemzetközi kongresszusok látogatásai által a világ pszichológusai személyesen is jól ismertek, és méltatták tevékenységét. Külön kiemelés érdemelnek a gyermeki személyiség sokoldalúságát vizsgáló tesztsorozatai, amelyek az utókor számára is elévülhe-

2 Kisegítő iskola: speciális iskola, „eltérő tantervű általános iskola”. Napjainkban azoknak a 6–16 éves enyhe értelmi fogyatékos, tanulásban akadályozott tanulók (korábbi elnevezés szerint „debilis”) számára létrehozott alapfokú iskola, akik akadályozott fejlődésük miatt a többségi általános iskolában nem tudtak eredményesen teljesíteni. A kisegítő iskola elnevezést az 1985. évi I. sz. törvény megszüntette. Ma az általános iskola elnevezést használjuk.

tetlen értéket jelentenek. Nem véletlen, hogy Éltés Mátyással<sup>3</sup> szoros munkakapcsolatban állt. A gyógypedagógia jelentette Éltés Mátyás és Nagy László között a legszorosabb együttműködő kapcsolatot. Mindketten a gyermeki személyiség minél teljesebb megismerésére törekedtek.

Éltés Mátyás munkája indítékául így írt:

„Ha valaki komolyan érdeklődik a gyermek és annak jövője iránt, annak jövőjére, nevelésére nézve fontosabb, továbbá a szülői szívéhez közelebb álló kérdést nem találhatna annál, vajon »intelligens-e ez a gyermek vagy sem«. Gyakori eset, hogy a gyermek a tanulásban nem halad: a tanításból alig ragad rá valami s az utolsók között ül az iskolában, szóval elmaradottságot, az eredménytelenséget látjuk rajta: Ki, mi vagy melyik körülmény itt a hibás? Ha sikerül erre a kérdésre elfogultság nélkül keresni és meg találni a helyes feleletet, a feleletben legtöbbször megtaláljuk a segítség módját is” (ÉLTÉS 1924, 18). Majd tovább fejtegeti:

„Újabbán a pedagógus, a pszichológus [eredetiben így! G. A.] mind gyakrabban jut abba a helyzetbe, hogy feleletet kell adnia arra a kérdésre: intelligens-e ez vagy az a gyermek; igen sokszor ettől függ, hogy a gyermek minő iskolába vagy minő pályára kerül? A tanárra, a tanítóra fontos ez a kérdés, azért is, mert más eljárást kell követniük az intelligens és mást a kevésbé intelligens gyermekkel szemben” (ÉLTÉS 1924, 19).

Tulajdonképpen a gyermekek sorsa iránt érzett nagyfokú felelősség és a gazdag tanítói tapasztalat vezette munkájában.

Hazánkban a Binet-féle próbákkal Nagy László (az általa lefordított próbákat Éltés Mátyás rendelkezésére bocsátotta), Juba Adolf dr. és Berkovics René (lásd GYERMEK 1913, 393) foglalkozott először. Berkovics René ideg orvos (80 első osztályos – közepes – normál – gyengeteghetségű „debilis” gyermekek végzett felmérést 34 kérdés alapján) több pszichológus módszeréből állított össze intelligencia-skálát, amelyet különösen alkalmasnak tartott a gyengeteghetségű gyermekek felismerésére, „kiválasztására”.

Éltés Mátyás méréseit 1911-ben a magyar viszonyokhoz alkalmazott Binet-féle „próbák” útján végezte. Vizsgálatait a VIII. ker. Erdély utcai elemi és polgári iskola, továbbá a Bezerédi utcai elemi leányiskola 6–12 éves tanulóival, a VIII. ker. Kun utcai, Tisza Kálmán téri, X. ker. Kerepesi úti óvoda 3–5 éves tanulóival készítette el. Vizsgálataihoz olyan iskolákat választott ki, amelyeket lehetőleg különféle szociális háttérrel rendelkező tanulók látogattak, de az értelmiségi szülők gyermekei is többségében jelen voltak. Mindezt a szempontot Binet és a többi külföldi vizsgáló példája szolgáltatta számára. Felmérése 178 fő 6–12 éves és 40 fő 3–5 éves gyermekekre terjedt ki. Emellett az új próbákat és a „kétes” eredménnyel végződött vizsgálatokat, az említetteken kívül még 438 gyermekkel végezte el. Az eredeti próbák használata közben arra a megállapításra jutott, hogy az 1911-es próbák alkalmasnak bizonyulnak a magyar gyermekek intelligenciájának mérésére, de bizonyos módosításokat és pótlásokat a megfelelő eredmények érdekében mégis végre kell hajtani. A változtatásokat több ok tette

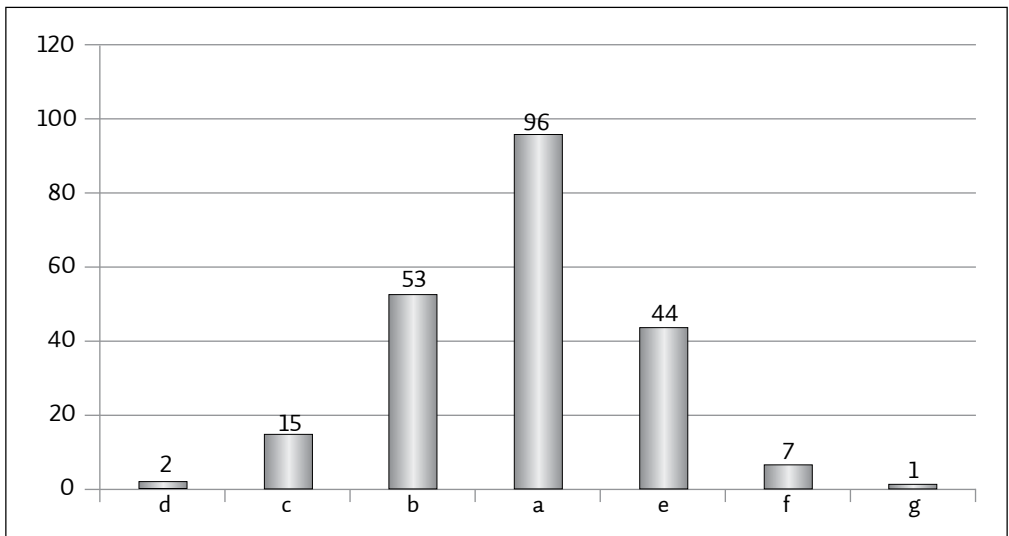
3 Éltés Mátyás (1873–1936) a magyar gyógypedagógia kiemelkedő személyisége, tanító, iskolaigazgató, a külföldi gyógypedagógia jó ismerője, a Gyógypedagógiai Tanárképző Főiskola tanára, a gyermektanulmányi társaság aktív tagja és a Gyermek című folyóirat munkatársa. Nevéhez fűződik az első magyar nyelvű intelligencia vizsgálat kidolgozása (1914), amelyet a gyermektanulmányi társaságban mutatott be.

szükségessé: „Bármily tökéletes egyik vagy a másik fordítás, mégsem az eredeti szöveg az. Következésképp némileg más eredményt vált ki a gyermek lelkéből. Egyik-másik feladatnál a vizsgálat eszköze is változik: pl. mások nálunk a pénznekem, mint a franciáknál, németeknél stb. Kétségtelen az is, hogy a francia gyermek lelkében bizonyos egyéni sajátosságok másképp alakulnak ki, mint a magyar gyermekeknél” (ÉLTES 1914, 259).

A vizsgálat során nagy gondot fordított arra is, hogy a vizsgálatban részt vevő minden gyermek töltsse be a vizsgálatához szükséges életkort, és a születése napja a vizsgálat idejétől számítva a három hónapot ne haladja meg.

A felmérés eredményét az alábbi grafikonok szemléltetik:

Az 1. ábra 218 fő, 3–12 éves gyermek intelligenciavizsgálatának eredményét tünteti fel (ÉLTES 1914, 263).



Az a) oszlopba tartoznak azok a gyermekek, akiknek az intelligencia-kora megegyezik az életkorral. Számuk 96 fő (44%).

A b) oszlop: Az ebbe tartozó gyermekek intelligenciája az életkorral szemben egy év elmaradást mutat. Számuk 53 fő (24,3%).

c) oszlop: Ezeknek a gyermekeknek az intelligenciája 2 évnyi elmaradást mutat. Számuk 15 fő (6,9%).

d) oszlop: Az intelligencia ebben az esetben 3 évi elmaradást jelez. Számuk 2 fő (0,9%).

e) oszlop: E tanulók intelligenciája egy évvel megelőzi az életkort. Számuk 44 fő (20,2%).

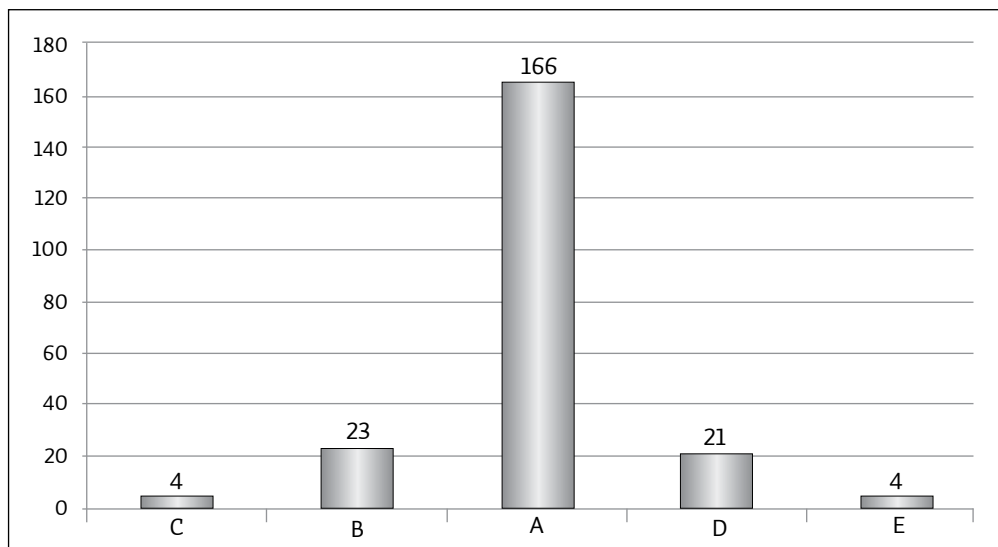
f) oszlop: E tanulók intelligenciája két évvel haladta meg az átlagos életkort. Számuk 7 fő (3,2%).

g) oszlop: Ennél a gyermeknél (1 fő) az intelligencia előnye 2 és háromnegyed év (0,5%).



Ez a kimutatás azt bizonyítja, hogy a megvizsgált gyermekek többsége 67,9% (a+e+f+g) elérte a korának megfelelő intelligencia fokát.

A 2. ábra 218 fő 3–12 éves gyermek vizsgálatának eredményét mutatja (naptári év szerint). A grafikon a *normál képességű és „gyengetehetségű”* gyermekek kiválasztása szempontjából készült (ÉLTES 1914, 265).



A) oszlop: „Normális, közepes gyermekek”. Számuk 166 fő (76,2%). Ide azok a gyermekek tartoznak, akiknél az intelligencia-kora megegyezik az életkorral, vagy legfeljebb egy évvel előzi meg, illetve egy évvel mutat elmaradást.

B) oszlop: „Gyöngébb intelligenciájú gyermekek”. Számuk 23 fő (10,6%). E tanulók intelligenciája 2 évvel marad el az átlagtól.

C) oszlop: „Súlyosabb fogyatkozást feltüntető gyermekek”. Számuk 4 fő (1,8%). Ebben a csoportba tartozó gyermekek intelligenciája 2 éven túlterjedő elmaradást mutat. Ez annak a statisztikai megállapításnak a helyességét igazolja, amely szerint a *gyöngélméjű gyermekek száma az iskolaköteles korban lévő gyermekek 1,5%-2%-át teszi ki* (ÉLTES 1914, 266).

D) oszlop: „Jobb intelligenciájú gyermekek. Számuk 21 fő (9,6%). Előnyük 2 év.

E) oszlop: „Zseniális gyermekek”. Számuk 4 fő (1,8%). Előnyük 3 év.

Érdekességként megjegyzendő, hogy a zseniálisak és a „gyöngélméjűek” száma a C) és az E) oszlop szerint megegyezik.

A szakemberek együttműködésének fontosságát bizonyítja az is, hogy az intelligencia-vizsgálatokat követően a szakemberek, Nagy László, Éltés Mátyás, Ranschburg Pál, Révész Emil, Révész Géza és mások is, *folyamatos eszmecserét folytattak*. Mindezek alátámasztásául: Nagy László támogatását fejezte ki Éltés Mátyás azon álláspontjára vonatkozóan, mely szerint a Binet-féle próbák módosításra szorulnak. Annak a megítélésére, hogy az Éltés-féle módosítások valóban helyesek-e, azt az elvet tartotta szem előtt, hogy valamely módszer

helyessége az eredményekből állapítható meg. Minthogy az Éltes által alkalmazott próbák eredménye – normális, a hipernormális és a szubnormális intelligenciájú gyermekek egyensúlyi eloszlása – megfelelt a Binet-Simon és a Bobertag vizsgálati eredményeinek, ezért Éltes Mátyás módosításait, ha nem is tartotta végleg megállapítottnak, de azokat további vizsgálatok alapjául elfogadta.

Éltes Mátyás arra is felhívja a figyelmet, hogy a próbákat széles körben – mind a vidéki, mind a városi iskolákban – szükséges alkalmazni. Mindezt a következőkkel támasztja alá: „Minden szabályszerűen végrehajtott vizsgálatnak, akár megerősíti az, akár nem az előadó által felállított tételeket, nagy fontossága van a módszer tökéletesítése szempontjából” (ÉLTES 1914, 274).

Éltes arra is figyelmeztet – hivatkozva Binet-re –, hogy a vizsgálati módszert csupán kiegészítendő eljárásnak szabad tekinteni, a döntő szó a helyesen megfigyelő pedagógusé kell, hogy legyen. A vizsgálatlalt kapcsolatban óvatosságra int, mert többféle okból téves eredményekhez juthatunk. Éltes a többi vizsgálóval egybehangzóan azt is megállapította, hogy a gyermekeknek mintegy 23%-a az átlagnál magasabb értelmi képességet mutat (ÉLTES 1916). Mivel az egyéni képességek és az individuális nevelés fontosságát hangsúlyozta, ezért arra is felhívta a figyelmet, hogy nemcsak a gyengetehetségű tanulók számára, hanem a tehetséges növendékek számára is szükséges külön intézmények létrehozása. Csakis ezáltal válhat biztosítottá a képességek maximális kibontakoztatása. Nagy Lászlóhoz és másokhoz hasonlóan sürgeti, hogy minél több ilyen részletes vizsgálatot adjanak közre, hogy az egyének intelligenciabeli fejlettségéről minél pontosabb eredményhez juthassunk.

Fontos megemlítenünk azt is, hogy Éltes Mátyás a *gyengetehetség megállapítására* vonatkozóan „*minősítő lapokat*” állított össze, amelyek a kisegítő iskolákban tanítók és az orvosok által a gyengetehetségű gyerekekről vezetett táblázatos feljegyzések egységesítését szolgálták. Behatóan ismerteti a füzet mindazokat a szempontokat is, amelyek alapján a kisegítő iskolába került gyermekek testi-lelki rendellenességei és azok valószínűsíthető okai deríthetők fel. Egyúttal rövid útmutatást is tartalmaz arról, hogyan kell megítélni a gyermeket minden egyes szempontból. Azért is tekinthető jelentősnek az általa írt füzet, mert a tanítóknak és a gyermektanulmányozóknak is segítő útmutatóul szolgált. A tanítóknak hasznos ismereteket nyújtott arra vonatkozóan, hogy a gyengetehetségnek milyen ismertető jelei, testi és lelki tünetei vannak. Éltes Mátyás füzetét ezért nemcsak a kisegítő iskolai, hanem a népiskolai tanítók is eredményesen használhatták.

## ÖSSZEFOGLALÁS, KÖVETKEZTETÉSEK

A kutatások eredménye hozzájárult a tudomány hazai és egyetemes fejlődéséhez. Habár a Gyermektanulmányi Társaság az *elméleti tudományos feladatokat* intenzíven művelte, emellett a gyakorlati célok megvalósulására is jelentős gyakorlati eredményeket ért el a pedagógiában, a gyermekvédelemben, az egészségügyben. Biztosította a gyermektanulmányi eszme elterjedését, megerősödését, a Gyermektanulmányi Társaság erkölcsi és gazdasági fejlődését.

A laboratóriumi vizsgálatok eredményeinek beépülését szorgalmazták a *gyakorlati, (pedagógiai, orvosi, pszichológiai)* képzés terén. A *külföldi kapcsolatok* ápolása is teljesebbé tette a tudományos elméleti és gyakorlati tevékenységeket.

Éltes Mátyás és Nagy László pedagógiai együttműködésének egyik legfontosabb eredménye, hogy hozzájárultak az *integratív emberkép* kialakításához. A Binet-Simon teszt nyilvánvalóvá tette, hogy nem lehet azonosságot vonni a nehéz szociális körülmények között élő gyermekek és a fogyatékos tanulók képességei között. Az eredmények egyértelműen bizonyítják, hogy az egyéni különbségek, másságok mellett az emberi minőség azonos. A pedagógia feladata, hogy a nevelés célja és metodológiája igazodjon a különleges igényű gyermekek eltérő biológiai (fejlődési) tulajdonságaihoz, segítsen leküzdeni az életükben jelentkező különböző akadályozottságokat. Ehhez külön intézmények felállítását sürgették.

A 20. század első felében ezek az aspirációk kiindulópontját képezik a mai *inkluzív oktatás-nevelés* törekvéseinek.

## IRODALOM

- BERKOVITS René (1913): A gyermeki intelligencia vizsgálata. *Gyógypedagógia*, VII. 393–410.
- CSER János (1933): Visszapillantás a Germektanulmányi Társaság 30 éves múltjára. *Gyógypedagógia*, 25. 1–6.
- DOMOKOS Lászlóné (1940): Gyermekismeret és korszerű nevelői magatartás. *A gyermek és az ifjúság*, 32. 108–114.
- ÉLTES Mátyás (1914): A Binet-Simon-féle intelligencia-vizsgálat eredménye magyar gyermekeken. *Gyógypedagógia*, 8., 17. 257–274.
- ÉLTES Mátyás (1914): Hogyan vizsgáljuk meg a gyöngetehetségű gyermeket? *Gyógypedagógia*, 8. 106–107.
- ÉLTES Mátyás (1916): A gyermeki intelligencia vizsgálatának eredményei. *Magyar Pedagógia*, 6–7. szám, 315.
- ÉLTES Mátyás (1916): Egy gyermek négyseri intelligenciavizsgálata. *Gyógypedagógia*, 10. 530–550.
- ÉLTES Mátyás (1924): *A gyermeki intelligencia vizsgálata. Binet, Simon és mások módszere alapján magyar gyermekekre alkalmazta Éltes Mátyás.* Atheneum Rt. Budapest.
- MARTOS Ágostné (1910): Germektanulmányozás az iskolában. *Gyógypedagógia*, 4. 157–161.
- MESTERHÁZI Zsuzsa (2001, szerk.): *Gyógypedagógiai Lexikon.* ELTE BGGYFK. Budapest.
- NAGY László (1912): Iskolás gyermekek értelmiségének vizsgálata. *Gyógypedagógia*, 6. 89–91.
- NAGY László (1914): A gyermektanulmányi mozgalom eredményei hazánkban. *Gyógypedagógia*, 8. 357–361.
- NÁRAY SZABÓ Sándor (1914): A gyermektanulmányozás pedagógiai feladata. *Gyógypedagógia*, 8. 81–86.
- NÉMETH András – PUKÁNSZKY Béla (2004): *A pedagógia problémátörténete.* Felsőoktatási Tankönyv, Gondolat Kiadó, Budapest.
- NÉMETH András (1993): *A reformpedagógia múltja és jelene.* (1889–1989) Oktatási segédlet. Tankönyvkiadó, Budapest.
- NOSZLOPI László (1940): Iskolai gyermekmegfigyelés és a laboratóriumi kísérleti lélektan. *A gyermek és az ifjúság*, 32. 115–126.
- PUKÁNSZKY Béla – NÉMETH András (1996): *Neveléstörténet.* Nemzeti Tankönyvkiadó, Budapest.
- RANSCHBURG Pál: Előszó. In Éltes Mátyás (1924): *A gyermeki intelligencia vizsgálata. Binet, Simon és mások módszere alapján magyar gyermekekre alkalmazta Éltes Mátyás.* Atheneum Rt. Budapest.